

Jouko Rätty

VANTAAN KAARELAN KOPPARNÄSIN ja

VANTAAN KAARELAN ABRAMSIN

kivikautisten asp:n koekaivauskertomukset

vuodelta 1972

Inventointi ja koekaivaus

Pitäjä: Vantaan kauppala

Kylä: Kaarela

Tilan nimi: Kopparnäs RN:o 1<sup>57</sup>

Maanomistaja: Gerda Kindstedt

Sijainti: Peruskartta n:o

x=

y=

z= 24-27

Karttapiirroks~~et~~ 1

Valokopio~~t~~ 1

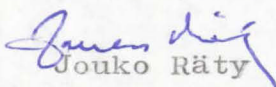
Löydöt: KM 18960:1-3

Kopparnäsiä halkovan ojan kummaltakin puolelta peltomullista löytyi muutamia kvartseja. Alueelta on lisäksi aikaisemmin löytynyt saamieni tietojen mukaan kvartseja.

Ojan kumpikin puoli rinteine~~n~~ tutkittiin tarkasti koekuoppien avulla ja seulontamenetelmällä ilman tulosta. Tämän jälkeen kaivettiin sik-sak-muotoinen oja metrin levyisenä ja 60 metrin pituisena hieman ylemmälle korkeuskäyrälle eli 26-28 m:n käyrien välille. Täällä humus oli vain noin 30-40 cm:n paksuista ja alla tasainen, hieno hiekka - osittain hiesukerros. Oja kaivettiin aina keskimäärin 90-100 cm:n syvyyteen, ilman todistuskelpoisia löytöjä. Irtolöytöinä saatujen kvartsi-iskosten ja kvartsiytimien (18960:1-2) lisäksi koko alueelta saatiin runsaasti palanutta savikliininkiä ja isompia palaneita savikappaleita (prikettimäisiä). Kivikauteen tai muuhun nuorempaan asutusjäämistöön viittaavaa ei kuitenkaan saatu.

Löytyneet kvartsit saattavat olla ylempää Kopparnäsin päärakennuksen takaa olevilta alueilta aikojen kuluessa valuneita tai sitten tulleet lounaiselta mäenrinteeltä, joka ei kuulu tilan piiriin. Kvartsien löytöpaikan olosuhteet eivät oikein vakuuta mahdollisen kk.asuinpaikan sijaintia juuri siinä tai lähiympäristössä.

Helsingissä 15.3.1973

  
Jouko Rätty

Inventointi ja koekaivaus

Pitäjä: Vantaan kauppala

Kylä: Kaarela

Tilan nimi : Abrams

RN:o 1<sup>49</sup>

Maanomistaja: Frej Viking Skogman (vuokraaja: Maatalouskoneiden tutkimuslaitos)

Sijainti: Peruskartta n:o

x=

y=

z= 20-26-30

Karttapiirroksia 1

~~Valokopiot 1~~

Löydöt: KM 18961: 1-3

Aikaisemmat löydöt: KM 7756:1-2 (Kts. Lehtosalon inv.kert. s.71, N:o 148 )

Abramsin tilan alueelta löydettyjen kvartsi-iskosten perusteella suoritettiin koekaivauksia Honkatie-Konala vesisyöttölinjan tuntumassa peltoaukean keskellä olevan hiekkaisen kumpareen (korkeus 21 m ymp) alueella, vinosti kumpareta olevaa syöttölinjaa pitkin sekä tästä edelleen poikittaislinjana kohti tilan päärakennusta n. 30 m ymp olevalla kumpareella. Lisäksi hiekkapohjaisella länsirinteellä tehtiin suuri määrä 1 m<sup>2</sup> suuruisia koekuoppia keskimäärin 1 m:n syvyyteen, mutta ilman tulosta. Kuoppia tehtiin peltoalueen laitaan saakka talojen pihapiiriin yltäen.

Koelinjoja tehtiin metrin levyisenä 60 metriä eli 60 m<sup>2</sup> sekä 1/2 metrin levyisenä 38 metriä eli 19 m<sup>2</sup> sekä paalutettuna rivinä koekuoppia yht. 8 m<sup>2</sup> sekä paaluttamattomana kolmenea rivinä yhteensä 30 m<sup>2</sup>, eli kaikkiaan yhteensä 117 m<sup>2</sup>:n alana. Lisäksi tutkittiin koekuoppina tästä itäänpäin oleva ja samaan tilaan kuuluva rinne, josta niinkään on mullan joukosta löytynyt kvartseja.

Koelinja-alue on suurimmaksi osaksi kovaa savea multakerroksen alla. Pellon keskellä oleva kohoutuma on hiekkaja osaksi hieksuperäistä maata, jossa multakerros on vain noin 30 cm paksuut, muualla mullan vahvuus on noin 40-70 cm. Kaivaus suoritettiin seulontamenetelmällä lapioiden avulla sekä mäen länsirinteellä hiekkapohjaisessa maassa, jossa myös luontaista punamultaa ja rautapitoisuuteen viittaavaa kovettunutta savi"kliininkiä" on runsaasti, myös pelkkojen avulla. Itäisellä koekuoppien alu-

eella hiesu on myös varsin pinnassa, n. 30-40 cm:n syvyydessä. Tällä alueella kohooa maanpintaan saakka peruskallio, jota vain ohut multakerros peittää. Kallio on merkitty karttaan.

Alueelta saatiin vain niukasti löytöjä: paalutusalueelta tavattiin pari iskosta (18961:1) sekä eräänlaisen keramiikkajalan kappale, jolle ei löytynyt puuttuvia osia (18961:2). Löydöt tulivat pintamultakerroksesta. Lisäksi löytyi irtolöytönä kvartsi-iskos, minkä lisäksi varsin runsaasti luontaisia kvartseja.

Kun Kansallismuseon kokoelmassa on (KM 7756:1-2) alueen läntiseltä koekuoppa-alueelta alemmaa suosta löytynyt Jäkärä-tyypin kirves ja oikokirves sekä eräitä löydettyjä iskoksia eri puolilta Abramsin päärakennuksen ympäristöstä, on hyvin mahdollista, että varsinainen asuinpaikka - sikäli kuin se vielä olisi todettavissa - sijaitsee päärakennuksen lääkikumpareella, jonka korkeus merenpinnasta on n. 30 metriä. Kesällä -72 ei mäen laakea tai sen loivinta rinnettä eteläpuolella voitu tutkia.

Helsinki 15.3.1973

*Jouko Rätty*  
Jouko Rätty

# VANTAA KAARELA 1972

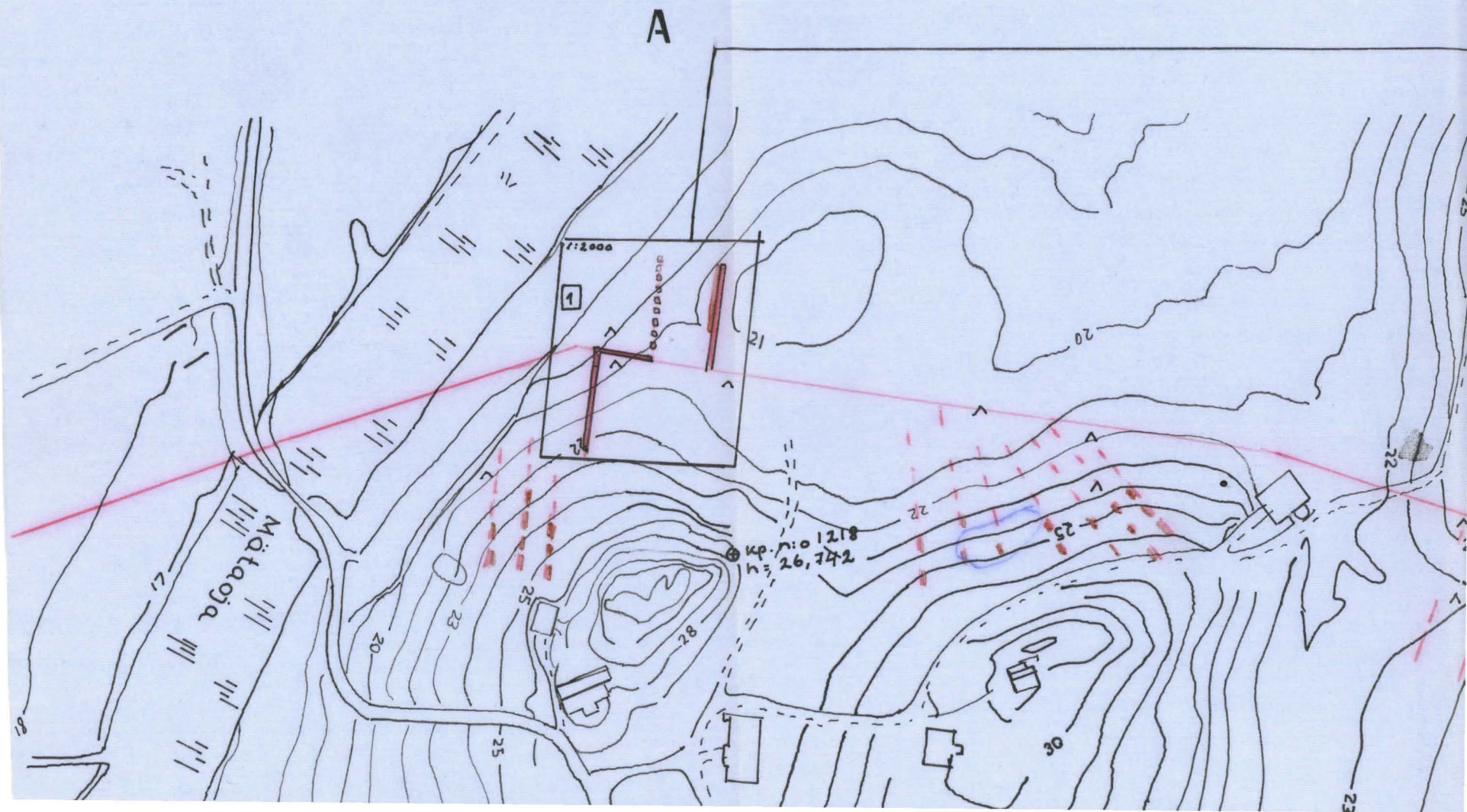
A ABRAMS

B KOPPARNÄS

K: J. RÄTY

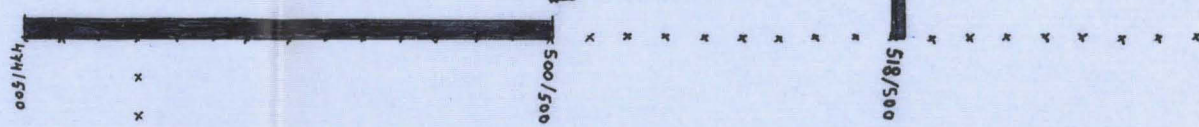
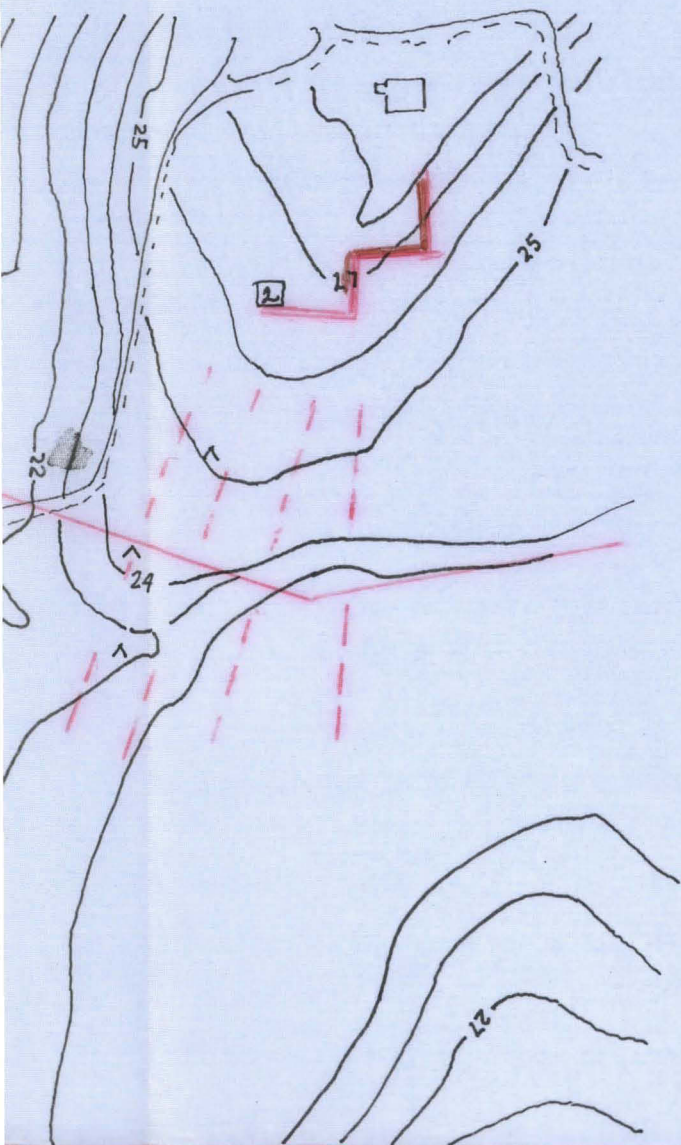
P: U. KERVINEN

1: 2000



B

1:40



# SUURENNOS 1:40 ABRAMS

- ^ KVARTSEJA IRTOLÖYTYINÄ
- ☐ KOEKUOPPIA
- ☐ KOEKAIVAUS 1-2
- ☐ HIEKKAA 30CM:N SYVYYDESSÄ
- ☐ SAVEA HUMUKSEN ALLA
- KALLIO PINTAKERROKSEEN SAAKKA