

TURKU Hillamäki

Rautakautisen löytöpaikan ja kivikautisen asuinpaikan koekaivaus



MUSEOVIRASTO
Arkeologian osasto
koekaivausryhmä II

Simo Vanhatalo 2000

KAIVAUSKERTOMUS

| | |
|--------------------------------|--|
| Kohteen nimi: | Hillamäki |
| Muinaisjäännöslaji: | rautakautinen löytöpaikka ja kivikautinen asuinpaikka |
| Muinaisjäännösrekisterinumero: | 853 01 0038 |
| Inventointinumero: | 11 (Hillanmäki, Veikko Lehtosalo 1961) |
| Lääni: | Länsi-Suomen lääni |
| Kunta, kuntanumero: | Turku, 853 (entinen Maaria) |
| Kylä, kylännumero: | Paimala, 487 |
| Tila, rek.no: | Kuusimäki, 4:129 |
| Kiinteistötunnus: | 853-487-0004-0129 |
| Maanomistaja: | Jari ja Heli Eskola |
| Katuosoite: | Paimalantie 299 |
| Postinumero, -toimipaikka: | 20380 Turku |
| Gt-kartta: | 1 |
| Peruskartta: | 1044 10 Lieto |
| Paikannusmenetelmä: | Dgps, Leica GS50, tarkkuus < ±2 m |
| Yhtenäiskoordinaatit: | P: 6720667 I: 3244687 Z: 54–57 m mpy |
| Peruskoordinaatit: | X: 6712400 Y: 1574135 Z: 54–57 m mpy |
| Maantieteelliset koordinaatit: | 60° 30' 54.9", 22° 20' 58.6" |
| Rahoittaja: | Museovirasto, koekaivausryhmä |
| Tutkimusaika: | 31.7.–11.8.2000 |
| Tutkimustapa: | koekaivaus, tasokaivaus ja koekuopat |
| Tutkimusala / kaivausala: | 1500 m ² / 40 m ² |
| Kaivauksenjohtaja: | Simo Vanhatalo, HuK |
| Piirtäjä: | Jukka Kylli, HuK |
| Tutkimusavustaja: | - |
| Kaivajat: | 4–6, arkeologian opiskelijoita ja harrastajia (Turun maakuntamuseon ystävät ry.) |
| Kaivauslöydöt: | KM 32486:1–323. Diar. 12.1.2001. |
| Valokuvat: | F. 117199–219 ja 117291–302, kuvaluettelo s. 8–9, kuvat 1–33, s. 23–30 |
| Diat: | D. 44270–297, dialuettelo s. 10 |
| Gt-karttaote: | GT 1, 1:200 000, pain. 2001, s. 11 |
| Peruskarttaote: | PK 1044 10, 1:20 000, pain. 1995, s. 12 |
| Kartat: | Yleiskartta 1:2000, A4, s. 13 Yleiskartta 1:500 (asemapiirros), A4, s. 14 Pinta- ja pohjavaaituskartat, alueet A ja B, 1:50, A4, s. 15–17 Tasokartta 1:50: Alue A, tasot 1 ja 2, A4, s. 18 Tasokartta 1:10: Alue A, 501.2/200.4, taso 3, A4, s. 19 Tasokartta 1:50: Alue B, tasot 1 ja 2, A4, s. 20–21 Tasokartta 1:50: Koekuopat 1–3, taso 2, A4, s. 22 |
| C14-ajoitukset: | Hela-448: 1765±70 BP, Hela-499: 1625±60 BP, Hela-462: 320±65 BP, Hela-4497: 1990±100 BP. Ajoitukset kalibroituina s. 7 |
| Liitteet: | - |
| Aikaisemmat kaivaukset: | Heljä Brusila 1999 (koekaivaus) |
| inventoinnit: | Veikko Lehtosalo 1961 (Maarian inventointikertomus, s. 16–17) |
| tarkastukset: | - |
| diaarioidut kirjeet: | Museoviraston kirje 259/304/2001 19.11.2002 |
| aikaisemmat löydöt: | KM 15287, saviastian paloja ja iskoksia (Veikko Lehtosalo diar. 21.11.1961) KM 32057, saviastian paloja (Heljä Brusila, diar. 16.5.2000). |
| Lähistön muinaisjäännökset: | Ks. Veikko Lehtosalon inventointikertomus v. 1961, s. 15; Sipilanhaka, kivikautinen asuinpaikka. |
| Lähistön löydöt: | KM 15300, teräväsärmäinen reikäkivi. Paimala, Tupamäki, (ks. Veikko Lehtosalon inventointikertomus s. 31, irtolöytö n:o 30) Paimalan kansakoulun kokoelmat n:o 4, reikäkivi. Tammimäki, (ks. Veikko Lehtosalon inventointikertomus s. 50, irtolöytö n:o 90) |

TUTKIMUSPERUSTE

Kohde tutkittiin, koska rautakautiselle löytöpaikalle oli suunniteltu rakennettavaksi omakotitalo. Lisäksi selvitettiin oliko lähistöllä kiinteää kivi- tai rautakautista asuinpaikkaa.

KOHTEEN SIJAINTI JA KUVAUS

Hillamäki sijaitsee 7.8 km koilliseen Turun tuomiokirkosta, Vähäjokilaakson länsipuolella, kallioisen metsäsaarekkeen lounaisrinteessä. Hillamäen ympäristö on alavaa, tasaista peltoaluetta, jossa on useita metsäisiä kalliosaa-rekkeita. Tutkittava alue sijaitsee virallisesti Kuusimäen tontilla (rek.no 4:129), mutta kohde on saanut Veikko Lehtosalon inventoinnissa (v. 1961, Hillamäki) Hillamäki-nimensä mäen vanhan nimen perusteella (esiintyy kirkonkirjoissa v. 1844). Nykyinen Hillamäen tontti sijaitsee alueen kaakkoispuolella. Suunniteltu omakotitalo sijoittuu jyrkkäköiden kallioiden ympäröimään rinteeseen ja piha-alue tulee muodostumaan lounaaseen viettävästä avonaisesta alueesta (ks. yleiskartat). Tontin lounaisosa rajautuu nykyiseen peltoon, jonka reunaan on rakennettu uudehko naapuritonteille johtava tie. Tontin läntisessä rinteessä on ollut vanhaa perunamaata. Tontin läpi kulkee vanha, osittain pengerreretty metsätie, jonka koillisreunan leikkauksesta, kallioseinämän eteläpuolelta, Veikko Lehtosalon löysi saviastian paloja inventoidessaan aluetta vuonna 1961. Veikko Lehtosalon inventointihavaintojen mukaan saviastian palojen löytöpaikan ympäristössä oli epämääräistä epätasaisuutta, kumpareita ja pyöreähköjä kumpareita. Vuonna 2000 kuopat ja tasanteen tapainen muodostelma oli edelleen näkyvissä (ks. yleiskartta 1:500), mutta kumpareita ei erottunut maanpinnalla. Kyseiset maanmuokkauksen jäljet liittyvät metsätien rakentamiseen ja pientalaiseen maa-ainesottoon. Rinteen keskiosan maaperä vaihteli kaivaushavaintojen perusteella kivikkoisesta hienosta hiedasta hiekkaan ja alempana, entisen perunamaan kohdalla, maaperä oli savista multaa. Tulevalla rakennuspaikalla ja mäen yläosassa kasvoi isohkoja mäntyjä ja alempana sekametsää.

KAIVAUSMENETELMÄT

Tutkimusalueen keskikohdalle, suunnitellulle omakotitalon rakennuspaikalle avattiin 22 neliömetrin suuruinen tasokaivausalue A. Sen lounais- ja koillispuolille kaivettiin 2 neljän neliömetrin ja 2 kahden neliömetrin suuruista koekuoppaa. Alueen A luoteispuolelle, aivan kallioseinämän eteläpuolelle avattiin toinen 18 neliömetrin suuruinen tasokaivausalue, joka nimettiin alueeksi B. Näiden alueiden pohjoispuolelle suunnitellun huvimajan rakennuspaikalle, kalliojaljastumien väliin jäävälle tasanteelle tehtiin muutamia lapionpistoja ja koekairauksia. Kaivausalueilla tehtiin normaalit kaivaustekniset toimenpiteet. Kaivausvälineinä käytettiin lapioita turpeen poistossa ja lastoja hiekkakerroksia kaivettaessa. Kaivausten lopussa kaikki koekuopat peitettiin. Alueelle laadittiin kaivausta varten rinteensuuntainen koordinaatisto, jonka päälinjan suunta oli 38 goonia. Kaivausalueen vaaituksissa käytettiin Paimalantien varressa olevaa korkeuspistettä no 2857, 31.0 m mpy. Kaivauskerrosten paksuus oli noin 10 cm ja löydöt otettiin talteen yhden neliömetrin ruutujen tarkkuudella. Kaivauskerrokset ulottuivat puhtaaseen pohjamajaan asti. Yleiskartat laadittiin ja täydennettiin 1:5000 ja 1:500 mittakaavaisten karttojen avulla. Kaivausalueiden ja koekuoppien tasokartat piirrettiin mittakaavaan 1:50. Tutkimusalueelta otettiin 33 mustavalkovalokuvaa ja 28 dia-kuvaa. Lähistön kaikki mahdolliset avoimet maanpinnat, pellot, maanteiden leikkaukset ja ojien reunat tarkastettiin. Kaivausten päätyttyä kaivausalueet ja koekuopat peitettiin.

KAIVAUSHAVAINNOT

Alue A eli suunnitellun omakotitalon rakennuspaikan tasokaivausalue osoittautui kivikkoiseksi, hiedan sekaiseksi alueeksi. Ensimmäisessä tasossa maa oli paikoin likamaan sekaista, harmahtavaa tai vaaleanruskeaa hietaa ja joissain kohdin myös vaaleanruskeaa hiesua. Eri maavärjäytymät eivät muodostaneet mitään ihmistoimintaan viittaavia jälkiä. Kivien läpimitta vaihteli 3–35 cm ja ne sijoittuivat melko tasaisesti kaivausalueelle eivätkä ne muodostaneet mitään havaittavia rakenteita. Paikoitellen maa oli irtonaisempaa eli se ei ollut täysin koskemattonta. Kaivausalueelta löytyi Heljä Brusilan vuonna 1999 tutkimat koekuopat 2 ja 3. Kaivaustason 2 ruuduissa 500–501/198–199, 500–501/200–201 ja 501–502/203 erottui muutamia nokialueita suurehkojen kivien välistä (ks. tasokartta). Ruutujen 501/200–201 kohdalla, noin 35 cm:n syvyydestä alkaen, nokiläikkien alta paljastui hiiltyneiden puiden jäänteitä ja nokimaa-alue. Hiiltyneet puut olivat lyhyitä, riukumaisia kappaleita. Niiden sijainnin ja hiilimurujen perusteelle voitiin hahmottaa niiden suunnat ja muodot. Puujäänteet osoittivat ylärinteeseen kohti ja niiden suunnat vaihteli 18–65 gooniin (ks. tasokartta 1:10). Jäänteiden ympärillä oleva maa oli ruskeaa hietaa. Puujäänteistä otettiin näytteet hiilijaoitusta varten ja tulokseksi saatiin 1990±100 BP. Puiden käyttötarkoitusta ei voitu tarkemmin selvittää, koska jäänteet jatkuivat varsinaisen kaivausalueen rajojen ulkopuolelle. Löytöjä ei ollut puujäänteiden läheisyydessä. Kaivausalue A oli lähes löydötön (ks. löytötaulukot) eikä mitään muinaiseen ihmis-toimintaan viittaavia merkkejä löydetty.

Kaivausalue B sijoitettiin pystysuoran noin 3–4 metriä korkean kallioseinämän edustalle. Alueen lounaisreuna ulottui metsätien reunaan ja rinteen leikkaukseen, josta Veikko Lehtosalon vuonna 1961 löysi saviastian paloja. Tienreunassa näkyi avomaata, tästä kohdasta on aikoinaan otettu hieman soraa tientekoa varten. Alueen kivisyys

tuli esiin jo ensimmäisessä kerroksessa, samoin kuin alueella A. Maa oli kivien seassa paikoin irtonaista. Tasossa 1 havaittiin, että kallioseinämän läheisyydessä turvekerros oli paksumpi ja maa oli myös mullan sekaista. Alueen B luoteisreunassa kasvoi paju, jonka vahva juuristo ulottui kaivausalueen keskiosaan asti. Kalliolta valuva sadevesi antaa kasvillisuudelle hyvät kasvuolot. Alueen ylemmissä ruuduissa 501–503/189–191 erottui hieman tasaisempi alue, jonka ruuduissa 502/190–191, tasossa 1.5, näkyi pyöreähkö nokimaaläikkä. Tämän läikän hiillistä saatiin C14-ajoitus 320±65 BP. Kallioseinäma on suojainen paikka ja ilmeisesti sitä on käytetty tilapäisenä leiri-paikkana.

Koekuopissa 1–3 maaperä oli samanlaista hiedan ja soransekaista kivikkoa kuin alueella A. Maa oli paikoin likamaan värjäämää (ks. kuoppakartta). Koekuopassa 4, joka sijoittui alueen B lounaispuolelle, maaperä oli savensekaista multaa eli paikka on vanhaa perunamaata.

LÖYDÖT

Löytöaineisto koostui suurimmaksi osaksi saviastian paloista.

| esineryhmä | kappalemäärä | paino grammaa | Huom |
|------------------------------------|--------------|---------------|------------|
| hioimen katkelmia | 1 | 968.0 | |
| kiven kappaleita | 1 | 0.3 | esineestä? |
| kiviesineen katkelmia | 3 | 21.6 | |
| kiviesineen teelmiä | 1 | 116.5 | |
| kivilaji-iskoksia | 1 | 57.8 | |
| kuonaa | 2 | 0.5 | |
| kvartsi-iskoksia | 85 | 291.0 | |
| kvartsikaapimia | 2 | 141.7 | |
| kvartsiitti-iskoksia | 6 | 13.0 | |
| palamatonta luuta | 1 | 4.3 | resentti |
| palanutta savea | 15 | 14.8 | |
| porfyryri-iskoksia | 67 | 415.1 | |
| muut löydöt yhteensä | 195 | 2044.6 | |
| saviastian paloja | 16124 | 27347.2 | |
| vuoden 2000 löytöjen kokonaismäärä | 16319 | 29391.8 | |

Saviastian palat

Suurin osa saviastian paloista oli profiloituja, koristamattomia, sileäpintaisia ja savimassan sekoitteena on käytetty kivimurskaa. Kaikissa saviastian eri osissa (reunassa, kyljessä ja pohjassa) esiintyi profilointia. Saviastian palojen reunaprofiloinnit ovat selkeitä ja voimakkaita. Kylkipalojen profiloinneista yleisin on S-muoto, lisäksi esiintyi loivaa V-taitetta. Myös pohjapaloissa on voimakas ulkoneva S-profiili. Saviastioiden pohjat olivat tasaisia, mutta myös kaarevia pohjia esiintyy, joka viittaisi mataliin maljamaisiin astioihin. Astiat ovat olleet ruukkumaisia tai tynnyrin muotoisia. Hillamäen saviastian palat ajoittuvat nuoremmalle roomalaiselle rautakaudelle C14-ajoitusten mukaan. Astioiden muodot ovat tyypillisiä vanhemmalle rautakaudelle ja samanlaisia saviastian paloja on löytynyt nuoremman roomalaisen rautakauden kalmistoista. Saviastian paloista lähes kaikki oli koristamattomia. Joissakin paloissa esiintyy matalia ja viistoja sormiurteita (uurteet vedetty sormin löysään savimassaan, jotta astian kyljet eivät olisi liian sileitä ja liukkaita = tekninen koristelu). Ahvenanmaan Otterböten (hylkeenrasvan säilytykseen tarkoitettujen?) astioiden uurteet ovat syvempiä ja voimakkaampia, mutta uurteilla on ollut sama funktio. Matalilla sormiurteilla on ehkä imitoitu vastaavia pronssisia astioita, joita on löytynyt mm. Tanskasta. Astioiden yläreuna oli lievästi profiloitu ulospäin, selvimmin tämä näkyi paloissa, joissa on ohuempi seinämä.

Saviastian eri osien määrittely oli joskus vaikeaa, koska kylki- ja pohjapalojen muodot ovat samanlaisia. Joissakin rautakautisissa kylki- ja pohjapaloissa oli voimakas profilointi. Esimerkiksi S-profiloituja paloja on alanumeroilla :26, :30, :126, :140, :142, :157, :165, :166, :211, :250. Ponttirakenne erottuu palassa :169. Astian muoto, seinämän kerroksellinen rakenne ja tiivis savimassa on näkyvissä palassa :123, toinen pala on astian kyljestä. Osa paloista :204 on lohjennut kerroksittain. Yleensä astiat olivat hyvin viimeistelyjä, mutta myös huolimattomampaa jälkeä löytyy mm. palassa :185, jonka reunataitos on viimeistelemätön. Palan? :190 sisäkulmassa on viivoja ja uurteita, jotka voivat olla koristelusta vai valmistustavasta johtuvia jälkiä. Jyrkkä profiilikulma esiintyi palassa :143, lisäksi yhden pohjapalan reuna on T-palkkimainen, ehkä pala on lohkeillut erikoisesti tai astian pohjataso on upotettu sisäänpäin. Palojen :198 seinämät ovat erikoisen suorita.

Lisäksi löytyi muutamia saviastian paloja, jotka koristelunsa ja savimassansa perusteella ajoittunevat kivikauden lopulle (:31). Kivikauden lopun saviastian palojen särmät ovat pyöristyneet ja savimassa on tiivistä ja vaaleanruskeaa. Pienempien profiloitujen saviastioiden ohutseinämäiset palat (:26) muistuttavat kivikauden loppuun ajoittuvia saviastian paloja, mutta näissä löydetyissä paloissa ei ollut kivikauden astioille tyypillisiä koristevyöhykkeitä. Pienet astiat ovat olleet ilmeisesti korvattomia juoma-astioita, joiden funktio on määrännyt niille kuppimaisen muodon.

Kiviesineet

Kaivauksilta löytyi kiviesineistöön kuuluvaa materiaalia 167 kappaletta yhteispainoltaan 2025 grammaa. Kiviesineistö koostuu hioimen katkelmasta, kiviesineen katkelmista (3 kpl) ja teelmistä (1 kpl), kvartsikaapimista, erilaisista iskoksista. Kiviesineistössä eniten on kvartsi-iskoksia (85 kpl/291 g) ja porfyry-iskoksia (67 kpl/415.1 g). Kiviesineistö ajoittunee kivikaudelle.

Muut löydöt

Metalliesineistöä ei löytynyt lainkaan. Samoin palanutta luuta ei löytynyt ollenkaan, joka viittaa siihen, ettei paikalla ole polttohautoja eikä ehkä muinaista asuinpaikkaakaan. Ainoa luun kappale on resentti eläimen hammas. Kuonaa löytyi vain 2 pientä murua, joiden yhteispaino on 0.5 g. Palanutta savea löytyi 15 kpl, 14.8 g. Kaivausalueelta tai sen ympäristöstä ei löytynyt mitään resenttejä löytöjä, jotka voisivat viitata alueen myöhempään käyttöön.

Löytömäärät ja niiden suhteellinen jakauma

Koekaivauksen löytöaineisto on erittäin yksipuolinen, sillä siinä oli saviastia paloja 98.8 % kappalemäärän mukaan ja 93 % painon mukaan. Saviastian paloja löytyi yhteensä 16124 kappaletta ja niiden yhteispaino on 27 kiloa 168 grammaa. Lähes kaikki (99.85 kpl%, 99.35 paino%) saviastian palat löytyivät alueelta B, alle 20 neliömetrin suuruiselta alalta. Alueen A:n osuus saviastian palojen määrästä oli vain 0.09 kpl%, 0.44 paino% ja koekuopan 2 osuus 0.06 kpl%, 0.21 paino%. Alueen B löytötiheys oli suuri. Saviastioiden suurimmat yhteismäärät neliömetrin suuruisten kaivausruutujen mukaan on esitetty seuraavassa taulukossa. Esimerkiksi rikkain, yhden neliömetrin löytöruutu sisälsi 3421 kpl, 5235.5 g saviastian paloja ja viiden rikkaimman ruudun (yhteensä 5 m²) yhteenlaskettu löytömäärä kohosi jo yli 11000 kappaleeseen ja lähes 20 kiloon.

Alueen B saviastian palojen maksimaaliset löytömäärät kaivauspinta-alaan verrattuna

| Alueen B löytörikkaimpien ruutujen yhteispinta-ala m ² | kappalemäärä | painomäärä g |
|---|--------------|--------------|
| 21 | 16100 | 27168.2 |
| 20 | 16099 | 27161.4 |
| 15 | 16027 | 26943.1 |
| 10 | 15008 | 24864.4 |
| 7 | 14009 | 22761.0 |
| 5 | 11844 | 19275.3 |
| 1 | 3421 | 5235.5 |

Saviastian palojen määrät alueilla A ja B

ALUE A: saviastian palojen kappalemäärät ruuduittain

| X ↓ Y → | 201 | 203 | 204 | yhteensä |
|---------|-----|-----|-----|----------|
| 502 | | 1 | | 1 |
| 501 | 13 | | 1 | 14 |
| | 13 | 1 | 1 | 15 |

ALUE B: saviastian palojen kappalemäärät ruuduittain

| X ↓ Y → | 188 | 189 | 190 | 190.3 | 191 | 192 | yhteensä |
|---------|------|------|------|-------|------|-----|----------|
| 503 | | | 4 | | 1 | | 5 |
| 502 | | 275 | 144 | | 20 | | 439 |
| 501 | 270 | 323 | 377 | | 11 | | 981 |
| 500 | 1075 | 2029 | 299 | | 146 | | 3549 |
| 499.5 | | | | 1419 | | | 1419 |
| 499 | 1090 | 1773 | 2002 | | 1557 | 4 | 6426 |
| 498 | | | 3064 | | 184 | 33 | 3281 |
| | 2435 | 4400 | 5890 | 1419 | 1919 | 37 | 16100 |

ALUE A: saviastian palojen kokonaispaino

| X ↓ Y → | 201 | 203 | 204 | yhteensä |
|---------|-------|-----|-----|----------|
| 502 | | 1.3 | | 1.3 |
| 501 | 117.5 | | 2.7 | 120.2 |
| | 13.0 | 1.0 | 1.0 | 121.5 |

ALUE B: saviastian palojen kokonaispaino

| X ↓ Y → | 188 | 189 | 190 | 190.3 | 191 | 192 | yhteensä |
|---------|--------|--------|--------|--------|--------|-------|----------|
| 503 | | | 47.9 | | 6.8 | | 54.7 |
| 502 | | 590.6 | 370.8 | | 28.2 | | 989.6 |
| 501 | 404.5 | 856.0 | 608.7 | | 34.8 | | 1904.0 |
| 500 | 1702.8 | 4008.6 | 638.7 | | 307.4 | | 6657.5 |
| 499.5 | | | | 1945.4 | | | 1945.4 |
| 499 | 2094.3 | 1782.9 | 3290.1 | | 3544.2 | 33.6 | 10745.1 |
| 498 | | | 4392.7 | | 405.4 | 73.8 | 4871.9 |
| | 4201.6 | 7238.1 | 9348.9 | 1945.4 | 4326.8 | 107.4 | 27168.2 |

Vuoden 2000 koekaivausten saviastian palojen kokonaismäärät alueilla A, B ja koekuopassa 2

| kappalemäärä | Koekuoppa 2 | Alue A | Alue B | yhteensä |
|------------------------|-------------|--------|--------|----------|
| Saviastian kylkipaloja | 9 | 2 | 15473 | 15484 |
| Saviastian reunapaloja | | 13 | 269 | 282 |
| Saviastian pohjapaloja | | | 358 | 358 |
| | 9 | 15 | 16100 | 16124 |

| paino g | Koekuoppa 2 | Alue A | Alue B | yhteensä |
|------------------------|-------------|--------|---------|----------|
| Saviastian kylkipaloja | 57.5 | 4.0 | 24162.0 | 24223.5 |
| Saviastian reunapaloja | | 117.5 | 1888.8 | 2006.3 |
| Saviastian pohjapaloja | | | 1117.4 | 1117.4 |
| | 57.5 | 121.5 | 27168.2 | 27347.2 |

HILLAMÄEN LÖYTÖJEN AJOITUS

Saviastioiden ajoittaminen koristelemattomuuden ja pelkän reunamuotojen perusteella on vaikeaa. Muutamissa alueen B saviastian paloissa oli melko paksu karstakerros, josta voitiin ottaa C14-ajoitusta varten riittävä määrä hiiltä. Karstat ajoittuvat 1765±70 BP (ruutu 500/190/1.5, z: 33.77) ja 1625±60 BP (ruutu 499/191/1, z: 33.70–33.80). Astiat ovat siis nuoremmalta roomalaiselta rautakaudelta. Rautakautiset saviastian palat muodostivat selvästi oman ryhmän, josta muutamat kivikautiset palat erottuivat selvästi koristelunsa takia.

Kaivausalueen A pohjalta (ks. tason 3 kartta 1:10, s.) esiin tulleista hiiltyneistä puista otettiin myös näytteet ajoitusta varten. Valitettavasti puut eivät näyttäneet kuuluvan mihinkään selkeään rakenteeseen, vaan ne olivat vain "kaatuneet" ylärinteeseen päin. Puista saatiin ajoitus 1990±100 BP eli riu'ut olisivat hieman vanhempia kuin saviastian palat.

Kaivausalueen B yläosan tasaisen kohdan hiililäikästä (ruutu 502/190/1.5, z: 33.97) saatiin ajoitus 320±65 BP. Tämä maanpinnan läheltä saatu ajoitustulos kertonee, että historiallisena aikana kallion suojassa on pidetty nuotiota.

Yksipuolisen kiviesineistön perusteella ei paikkaa voi ajoittaa kovin tarkasti. Rannansiirtymäteorian ja läheisten kivikautisten asuinpaikkojen korkeuden perusteella Hillamäen vanhimmat löydöt voidaan ajoittaa vanhempaa kampakeramiikan aikaa nuoremmaksi. Maarian Sipilänhaan kivikautinen asuinpaikka sijaitsee vain 0.6 kilometriä itään Hillamäestä, Vähäjoen itäpuolella. Hillamäen korkeus on 30 - 38 m ja Sipilänhaan alin korkeus on 31.5 m (kampakeramiikka III:2) ja Jäkärän asuinpaikan korkeudet noin 33 - 39 m (kampakeramiikka III:1 - II + Jäkärän keramiikka). Hillamäen kivikautiset asuinpaikkamerkit ovat erittäin vähäisiä ja tutkitun alueen kallioisuus ja maaston kaltevuus ei oikein sovellu laaja-alaiseen asumiseen.

YHTEENVETO

Koekaivauksen tuloksena voidaan todeta, että rakennuspaikalla on nuoremman roomalaisen rautakauden löytöpaikka ja vähäisiä merkkejä kivikautisesta asuinpaikasta. Rautakautisia saviastian paloja löytyi yli 27 kiloa vajaan 20 neliömetrin alalta. Palaneita luita ei löytynyt lainkaan, joten rautakautisesta polttokalmistosta ei voi olla kyse. Samoin yhtään metalliesinettä ei löydetty. Saviastian palojen sirpaleiden sijoittuminen pystysuoran kallioseinämän edustalle saattaa viitata siihen, että kallion seinämää on käytetty tilapäisenä yöpymissuojana. Kallion edustaa on voitu myös pitää jonkinlaisena uhripaikkana, mutta tässä tapauksessa maahan olisi ehkä pitänyt jäädä muutakin kuin vain saviastian paloja. Historiallisen ajan selityksen mukaan Paimalan kylässä on ollut runsaasti paimenia, jotka ovat paimentaneet karjaansa tai lampaitansa Hillamäen tapaisilla metsäsaarekkeilla.

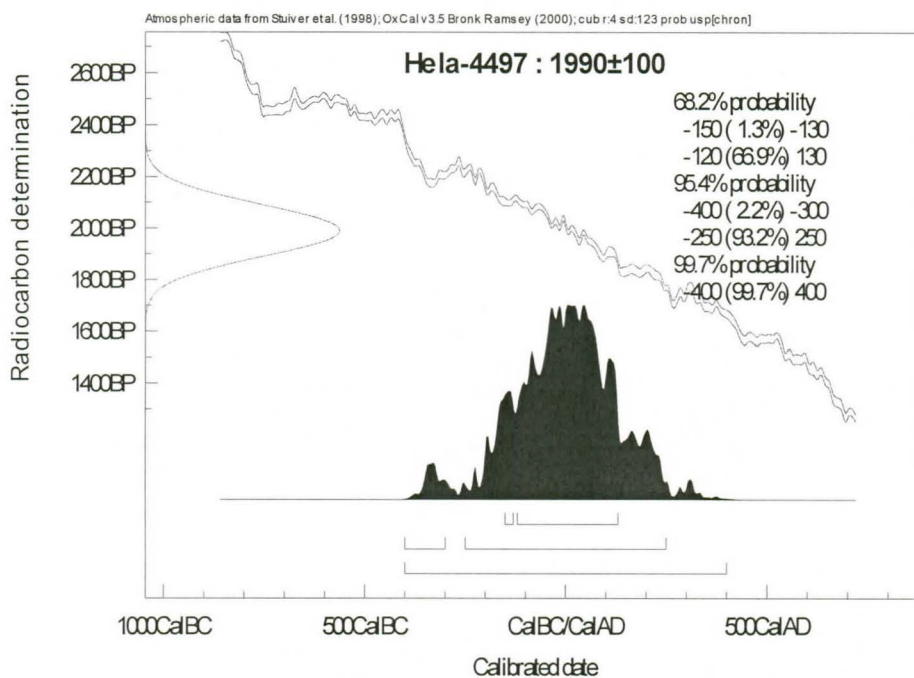
Saviastian palojen runsaan löytymisen ja kohteen erikoisuuden takia koekaivauksia pitää jatkaa vuonna 2001 suunnitellulla rakennuspaikalla ja sen lähiympäristössä. Tulevia tutkimuksia varten tulisi vara aikaa 3 viikkoa heti seuraavana keväänä, jotta suunniteltu rakennushanke voidaan toteuttaa.

Helsinki 29.12.2003



Simo Vanhatalo, HuK

Hiilinäytteiden kalibroidut ajoitukset



Hela-499: 1625±60 BP. Alue B, ruutu 499/191/1, z: 33.70–33.80, saviastianpalan karstaa, KM 32486:74.

| | |
|-------------------|-----------------------|
| 68.2% probability | 380–540 calAD (68.2%) |
| 95.4% probability | 250–570 calAD (95.4%) |
| 99.7% probability | 230–640 calAD (99.7%) |

Hela-448: 1765±70 BP. Alue B, ruutu 500/190/1.5, z: 33.77, saviastianpalan karstaa, KM 32486:322.

| | |
|-------------------|---|
| 68.2% probability | 130–160 calAD (4.6%), 170–200 calAD (4.7%), 210–390 calAD (58.9%) |
| 95.4% probability | 80–110 calAD (1.8%), 120–430 calAD (93.6%) |
| 99.7% probability | 0–550 calAD (99.7%) |

Hela-462: 320±65 BP Alue B, ruutu 502/190/1.5, z: 33.97, hiiliä nokimaakerroksesta, KM 32486:323.

| | |
|-------------------|---|
| 68.2% probability | 1490–1650 calAD (68.2%) |
| 95.4% probability | 1440–1670 calAD (93.4%), 1780–1800 calAD (2.0%) |
| 99.7% probability | 1400–2000 calAD (99.7%) |

Hela-4497: 1990±100 BP. Alue A, 501.3-502.0/200.5–201.3/6, z: 33.26, hiiltynyt puu (riuku), KM 32486:321

| | |
|-------------------|---|
| 68.2% probability | 150 calBC–130 calAD (1.3%), 120 calBC–130 calAD (66.9%) |
| 95.4% probability | 400 calBC–300 calAD (2.2%), 250 calBC–250 calAD (93.2%) |
| 99.7% probability | 400 calBC–400 calAD (99.7%) |

References - Atmospheric data from Stuiver et al. (1998); OxCal v3.5 Bronk Ramsey (2000); cub r:4 sd:123 prob usp[chron]

- F. 123618 / K. 1 Tutkimuksen kohteena olleen mäen lakialue ennen koeojan kaivamista. Keskellä koeojan paikka, kuvattu etelästä.
- F. 117199 / K. 1 Tutkimusalueen luoteisosaa, keskellä tontin läpi johtava metsätie ja oikealla kaivausalueen B lounaisreunaa, kuvattu idästä.
- F. 117200 / K. 2 Tutkimusalueen luoteisosaa, vasemmalla tontin läpi johtava metsätie ja keskellä kaivausalue B, kuvattu itäkaakosta.
- F. 117201 / K. 3 Tutkimusalueen luoteisosaa, vasemmalla kaivausalue B, kuvattu kaakosta.
- F. 117202 / K. 4 Tutkimusalueen pohjoisosaa, taustalla grillikatoksen rakennuspaikka, kuvattu etelästä.
- F. 117203 / K. 5 Tutkimusalueen koillisosaa, etualalla omakotitalon rakennuspaikka, kuvattu lounaasta.
- F. 117204 / K. 6 Tutkimusalueen itäosaa, etualalla omakotitalon rakennuspaikka, kuvattu lännestä.
- F. 117205 / K. 7 Kaivausalue B peitettynä, kuvattu kaakosta.
- F. 117206 / K. 8 Kaivausalue A (omakotitalon rakennuspaikka) peitettynä, kuvattu luoteesta.
- F. 117207 / K. 9 Tutkimusalueen kaakkoisosaa, taustalla Vähäjokilaakso, kuvattu pohjoisluoteesta.
- F. 117208 / K. 10 Kaivausalue B, etualalla metsätie, jonka reunasta Veikko Lehtosalo löysi saviastian paloja, kuvattu lounaasta.
- F. 117209 / K. 11 Vasemmalla kaivausalue B, etualalla metsätie, jonka reunasta Veikko Lehtosalo löysi saviastian paloja ja taustalla alue A, kuvattu länsiluoteesta.
- F. 117210 / K. 12 Tutkimusalueen kaakkoispuolen tontin koillisosan kallion edustalla oleva tasanne, kuvattu länsilounaasta.
- F. 117211 / K. 13 Tutkimusalueen kaakkoispuolen tontin koillisosan kallion edustalla oleva tasanne, kuvattu länsilounaasta.
- F. 117212 / K. 14 Tutkimusalueen kaakkoispuolen tontin koillisosaa, kuvattu etelälounaasta.
- F. 117213 / K. 15 Kaivausalue A, taso 1, taustalla alue B, kuvattu kaakosta.
- F. 117214 / K. 16 Kaivausalue A:n kaakkoisosaa, ruudut 500-504/204-206, taso 1, kuvattu lounaasta.
- F. 117215 / K. 17 Kaivausalue A:n kaakkoisosaa, ruudut 502-504/202-204, taso 1, kuvattu lounaasta.
- F. 117216 / K. 18 Kaivausalue A:n luoteisosaa, ruudut 500-502/198-202, taso 1, kuvattu kaakosta.
- F. 117217 / K. 19 Kaivausalue A, taso 1, kuvattu lounaasta.
- F. 117218 / K. 20 Koekuoppa 3, taso 1, kuvattu kaakosta.
- F. 117219 / K. 21 Kaivausalue B, taso 1, kuvattu kaakosta.
- F. 117291 / K. 22 Kaivausalue B, taso 1, kuvattu koillisesta.
- F. 117292 / K. 23 Kaivausalue B, taso 1, etualalla sortunutta tienreunaa, kuvattu lounaasta.
- F. 117293 / K. 24 Kaivausalue B:n ruudut 501-502/189-191, taso 1, kuvattu lounaasta.
- F. 117294 / K. 25 Kaivausalue B, taso 1, kuvattu eteläkaakosta.
- F. 117295 / K. 26 Kaivausalueen B ruudun 502-503/190-191 nokimaata, taso 1, kuvattu lounaasta.

- F. 117296 / K. 27 Kaivausalue B:n ruudut 500-501/188-191, taso 2, kuvattu kaakosta.
- F. 117297 / K. 28 Kaivausalue B:n ruudut 502/190-191, taso 2, kuvattu kaakosta.
- F. 117298 / K. 29 Kaivausalue B, etualalla ruutu 500/189, taso 2, kuvattu lounaasta.
- F. 117299 / K. 30 Kaivausalue B:n ruudut 499-503/188-191, taso 2, kuvattu lounaasta.
- F. 117300 / K. 31 Kaivausalue B, yleiskuva, taso 2, kuvattu kaakosta.
- F. 117301 / K. 32 Kaivausalue B, oikealla kallioseinämä, taso 2, kuvattu koillisesta.
- F. 117302 / K. 33 Kaivausalue A:n ruutujen 501-502/200-201 hiiltyneitä puunrunkoja ja nokimaata, taso 3, kuvattu lounaasta.

DIALUETTELO

TURKU Hillamäki
kuvaaja: Simo Vanhatalo 2000
diakoko: 24 x 36

- D. 44270 Kaivausalue A ja taustalla alue B, kuvattu itäkaakosta.
- D. 44271 Kaivausalue A eli omakotitalon rakennuspaikkaa, kuvattu etelälounaasta.
- D. 44272 Kaivausalue A eli omakotitalon rakennuspaikkaa, kuvattu lounaasta.
- D. 44273 Kaivausalue B peitettynä, kuvattu itäkoillisesta.
- D. 44274 Yleiskuva kaivausalue B kohdalta lounaaseen, kuvattu pohjoiskoillisesta.
- D. 44275 Kaivausalue B peitettynä, oikealla kallioseinämä, kuvattu koillisesta.
- D. 44276 Tutkimusalueen kaakkoisosaa, taustalla Vähäjokilaakso, kuvattu pohjoisluoteesta.
- D. 44277 Kaivausalue B, etualalla metsätie, jonka reunasta Veikko Lehtosalo löysi saviastian paloja, kuvattu etelälounaasta.
- D. 44278 Kaivausalue B, etualalla metsätie, jonka reunasta Veikko Lehtosalo löysi saviastian paloja, kuvattu lännestä.
- D. 44279 Tutkimusalueen kaakkoispuolen tontin koillisosan kallion edustalla oleva tasanne, kuvattu länsilounaasta.
- D. 44280 Kaivausalue A, taso 1, kuvattu itäkaakosta.
- D. 44281 Kaivausalue A:n kaakkoisosan ruudut 500-503/204-205, taso 1, kuvattu lounaasta.
- D. 44282 Kaivausalue A:n kaakkoisosan ruudut 502-503/202-204, taso 1, kuvattu lounaasta.
- D. 44283 Kaivausalue A:n luoteisosan ruudut 500-502/200-202, taso 1, kuvattu lounaasta.
- D. 44284 Kaivausalue A:n luoteisosan ruudut 500-502/198-200, taso 1, kuvattu lounaasta.
- D. 44285 Kaivausalue A, taso 1, kuvattu etelälounaasta.
- D. 44286 Kaivausalue B:n koillisosaa, ruudut 501-504/190-191, taso 1, kuvattu lounaasta.
- D. 44287 Kaivausalue B:n koillisosaa, ruudut 500-504/190-191, taso 1, kuvattu kaakosta.
- D. 44288 Kaivausalue B:n ruutujen 501/189 ja 502/189 rajalla ollut värjäytymä, kuvattu kaakosta.
- D. 44289 Kaivausalue B:n ruutujen 501/189 ja 502/189 rajalla ollut värjäytymä, kuvattu lounaasta.
- D. 44290 Kaivausalue B:n koillisosaa, ruudut 494-503/190-191, taso 1, kuvattu koillisesta.
- D. 44291 Kaivausalue B:n ruutujen 502-503/190-191 nokimaata, taso 1, kuvattu lounaasta.
- D. 44292 Kaivausalue B, taso 2, etualalla sortunutta tienreunaa, kuvattu lounaasta.
- D. 44293 Kaivausalue B:n kaakkoisosaa, taso 2, etualalla sortunutta tienreunaa, kuvattu lounaasta.
- D. 44294 Kaivausalue B:n koillisosaa, taso 2, kuvattu länsilounaasta.
- D. 44295 Kaivausalue B:n koillisosaa, taso 2, kuvattu koillisesta.
- D. 44296 Kaivausalue B:n ruutujen 502/190 mullansekaista, likaisenruskeaa hietaa ja kivikkoa, taso 2, kuvattu koillisesta.
- D. 44297 Kaivausalue A:n ruutujen 501-502/200-201 hiiltyneitä puunrunkoja ja nokimaata, taso 3, kuvattu lounaasta.





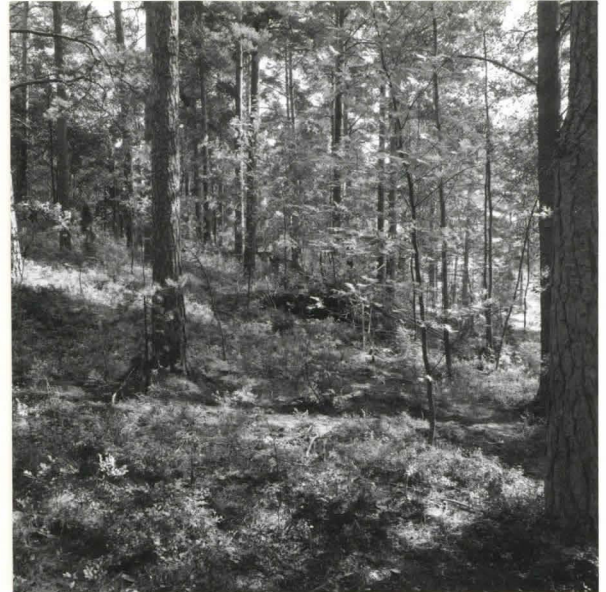
KUVAT 1-3
 F. 117199 - 117201
 TUTKIMUSALUEEN LUOTEISOSAA, VASEMMALLA TONTIN LÄPI JOHTAVA METSÄTIE JA KESKELLÄ
 KAIVAUSSALUE B, KUVATTU IDÄSTÄ JA KAAKOSTA.



KUVAT 4-6
 F. 117202 - 117204
 TUTKIMUSALUEEN POHJOS- JA ITÄOSAA, TAUSTALLA VASEMMALLA GRILLIKATUKSEN RAKENNUSPAIKKA JA ETU-
 ALALLA OIKEALLA OMAKOTITALON RAKENNUSPAIKKA, KUVATTU ETELÄSTÄ, LOUNAASTA JA LÄNNESTÄ.



KUVA 7
F. 117205
KAIVAUSALUE B PEITETTYNÄ, KUVATTU KAAKOSTA.



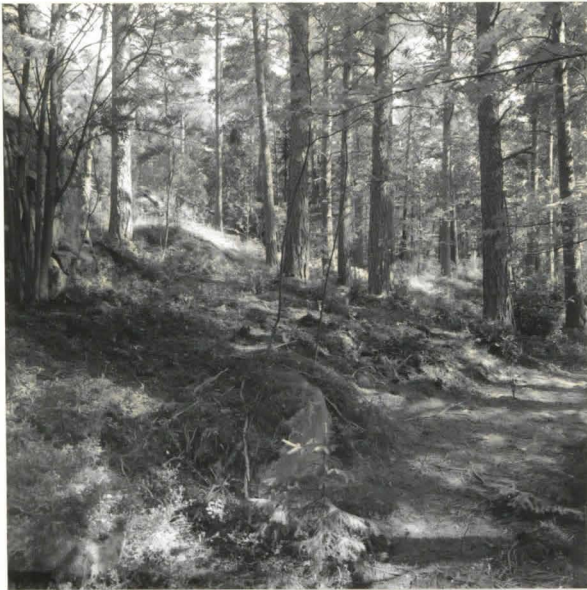
KUVA 8
F. 117206
KAIVAUSALUE A (OMAKOTITALON RAKENNUSPAIKKA) PEITETTYNÄ, KUVATTU LUOTTEESTA.



KUVA 9
F. 117207
TUTKIMUSALUEEN KAAKKOISOSAA, TAUSTALLA VÄHÄJOKILAAKSO, KUVATTU PÖNJOISLUOTTEESTA.



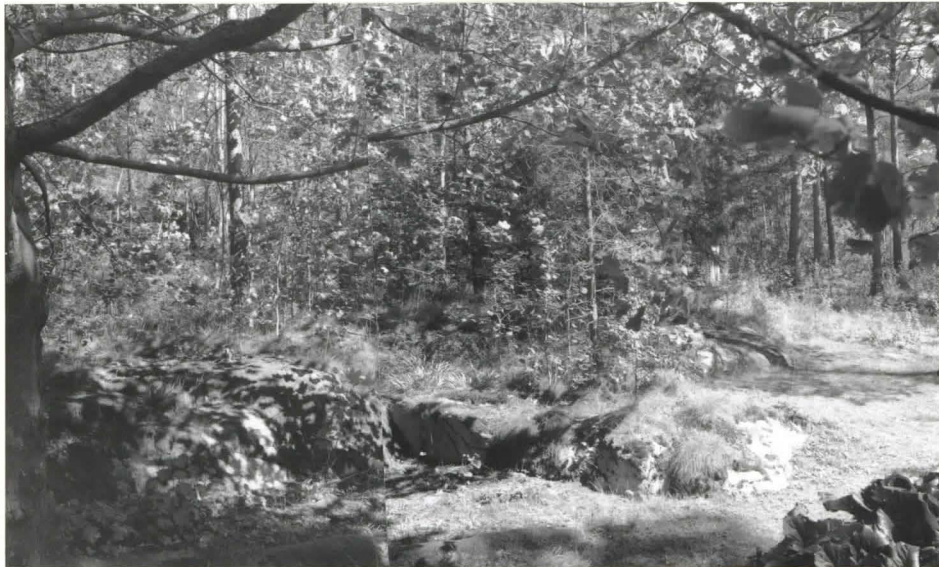
KUVA 10
F. 117208
KAIVAUSALUE B, ETUALALLA METSÄTIE, JONKA REUNASTA VEIKKO LEHTOALO WÖFSI SAVIASTIAN PALOJA, KUVATTU LÖUNNASTA.



KUVA 11
F. 117209
VASEMMALLA KAIVAUSALUE B, ETUALALLA METSÄTIE,
JONKA REUNASTA VEIKKO LEHTOSALO LÖYSI SAVIASTIAN
PALOJA JA TAVSTALLA ALUE A, KUVATTU LÄNSILUO-
TEESTA.



KUVA 14
F. 117212
TUTKIMUSALUEEN KAARKOISPUOLEN TONTIN KOILLIS-
OSAA, KUVATTU ETELÄLOUNNAASTA.



KUVAT 12-13
F. 117210-117211
TUTKIMUSALUEEN KAARKOISPUOLEN TONTIN KOILLISOSAN KALLION EDUSTALLA
OLEVA TASANNE, KUVATTU LÄNSILOUNNAASTA.



KUVA 15
F.117213
KAIVAUSALUE A, TASO 1, TAUSTALLA ALUE B,
KUVATTU KAAKOSTA.



KUVA 16
F.117214
KAIVAUSALUE A:N KAAKKOISOSAA, RUUDUT 500-
503/204-205, TASO 1, KUVATTU LÖYNAASTA.



KUVA 17
F.117215
KAIVAUSALUE A:N KAAKKOISOSAA, RUUDUT 502-
503/202-203, TASO 1, KUVATTU LÖYNAASTA.



KUVA 18
F.117216
KAIVAUSALUE A:N LÖYTEISOSAA, RUUDUT 500-501/
198-201, TASO 1, KUVATTU KAAKOSTA.



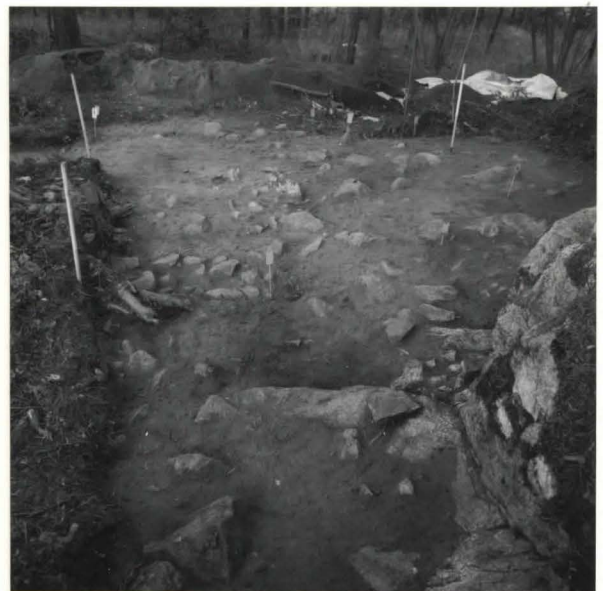
KUVA 19
F.117217
KAIVAUSALUE A, TASO 1, KUVATTU LOUNAASTA.



KUVA 20
F.117218
KOEKUOPPA 3, TASO 1, RUUDUT 497/206-207,
KUVATTU KAAKOSTA.



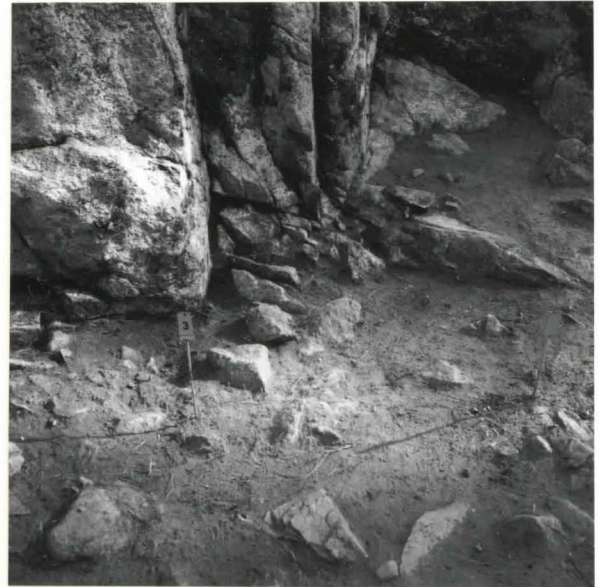
KUVA 21
F.117219
KAIVAUSALUE B, TASO 1, KUVATTU KAAKOSTA.



KUVA 22
F.117291
KAIVAUSALUE B, TASO 1, KUVATTU KOILLISESTA.



KUVA 23
F. 117292
KAIVAUSALUE B, TASO I, ETUALALLA SORTUNUTTA
TIENREUNAA, KUVATTU LÖUNAASTA.



KUVA 24
F. 117293
KAIVAUSALUE B:N RUUDUT 501-502/189-191,
TASO I, KUVATTU LÖUNAASTA.



KUVA 25
F. 117294
KAIVAUSALUE B, TASO I, KUVATTU ETELÄKAA-
KOSTA.



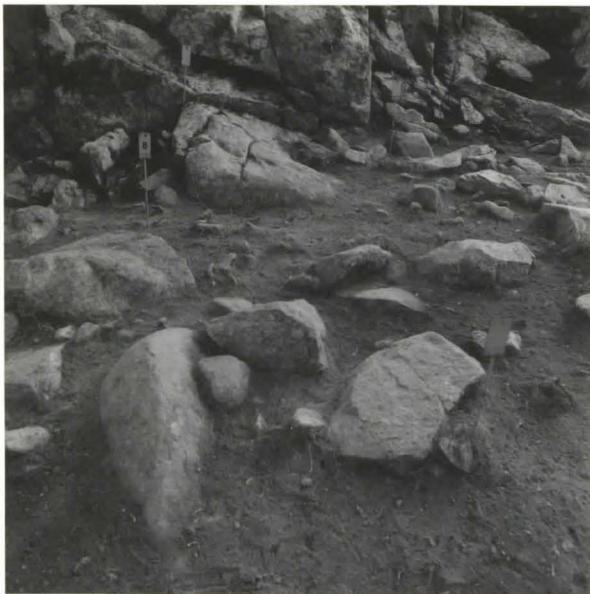
KUVA 26
F. 117295
KAIVAUSALUEEN B RUUDUN 502-503/190-191
NÖKIMÄÄTÄ, TASO I, KUVATTU LÖUNAASTA.



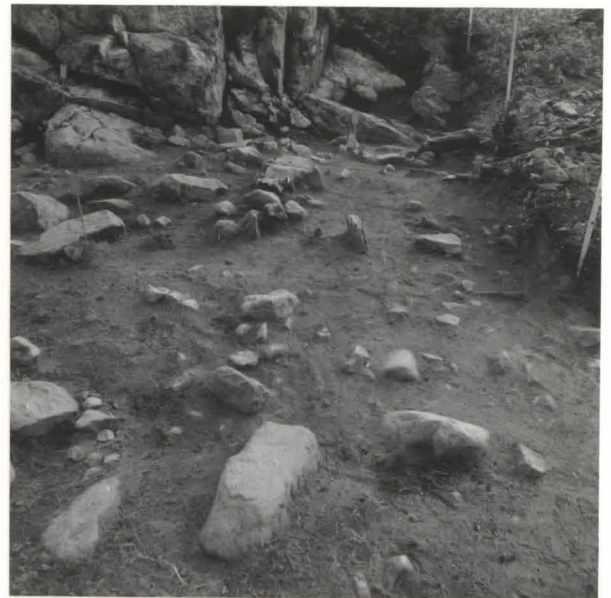
KUVA 27
F. 117296
KAIVAUSSALVE B: N RUUDUT 500-501/188-191, TÄSÖ 2,
KUVATTU KAAKOSTA.



KUVA 28
F. 117297
KAIVAUSSALVE B: N RUUDUT 502/190-191, TÄSÖ 2,
KUVATTU KAAKOSTA.



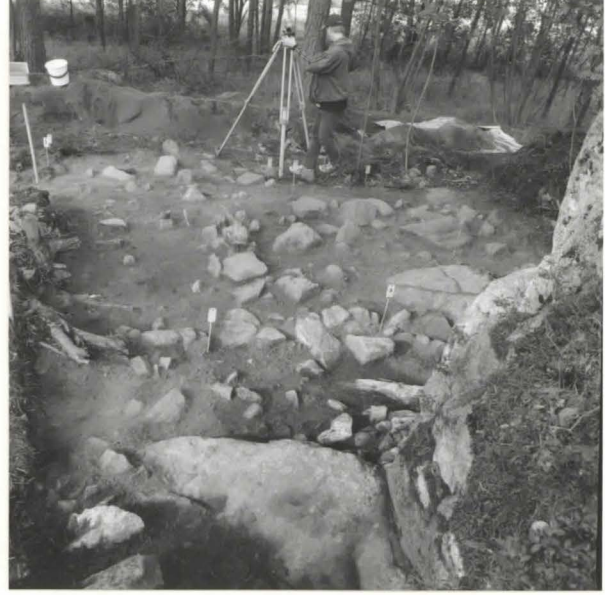
KUVA 29
F. 117298
KAIVAUSSALVE B, ETUALALLA RUUTU 500/189, TÄSÖ 2,
KUVATTU LOUNKAJASTA.



KUVA 30
F. 117299
KAIVAUSSALVE B: N RUUDUT 499-503/188-191,
TÄSÖ 2, KUVATTU LOUNKAJASTA.



KUVA 31
 F. 117300
 KAIVAUSSALVE B, YLEISKUVA, TASO 2, KUVATTU
 KAAKOSTA.



KUVA 32
 F. 117301
 KAIVAUSSALVE B, OIKEALLA KALLIOSEINÄMÄ,
 TASO 2, KUVATTU KOILLISESTA.



KUVA 33
 E. 117302
 KAIVAUSSALVE A:N RUUTUJEN 501-502 / 200-201
 HIILTUNEITÄ PUUNRUNKOJA JA NOKKUNOITA, TASO 3,
 KUVATTU LÖUNAASTA.