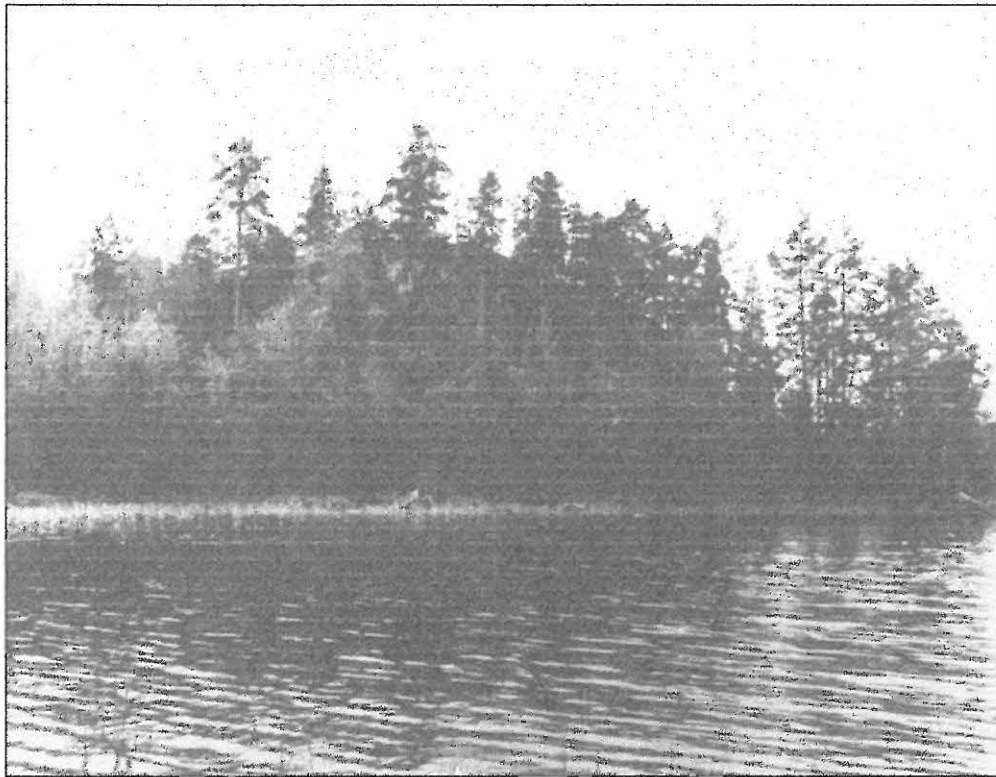


**TAIPALSAARI  
KUIVAKETVELEEN  
LINNAVUORI**

**KOEKAIVAUS  
2002**



**Timo Jussila**

## Sisältö:

<b>Perustiedot (abstrakti)</b> .....	2
<b>Kaivaus</b> .....	3
Koekuopat ja kaivausalat.....	4
Kuoppa 1.....	4
Kuoppa 2.....	4
Kuoppa 3.....	4
Kuoppa 4.....	5
Kuoppa 5.....	5
Kuoppa 6.....	5
Kuoppa 7.....	5
Kuoppa 8.....	5
Kuoppa 9.....	5
Kuoppa 10.....	6
<b>Kartat</b>	

Kansikuva: Linnavuori Saimaalta katsottuna. Kuva Etelä-Karjalan Museo

**Perustiedot (abstrakti)**

Kaivaus	Koekaivaus <i>linnavuoren laella</i> , tavoitteena saada havaintoja linnavuoren ajoituksesta (ajoittava löytö – ajoitusnäyte) ja käytöstä (ihmistoiminnan merkkejä kivivallin lisäksi). Kaikkiaan kaivettiin 10 koekuoppaa, joista yksi 3 x 1,5 m, yksi 3 x 1 m, ja kaksi 2 x 1 m kokoisia, yksi 0,5 x 0,5 m, loput neliön kokoisia. Kaikkiaan 18 neliötä. Lisäksi aluetta haravoitiin satunnaisesti metallinpaljastimella.
Kaivaja	Kaivauksen johtaja oli Timo Jussila, apunaan Timo Sepänmaa. Työ suoritettiin Taipalsaaren kotiseutuyhdistyksen toimeksiannosta. Kaivajat olivat paikallisia, vapaaehtoisia harrastajia.
Aika	1. – 5. 7. 2002, yksi työviikko.
Tulokset	Asetetut tavoitteet saavutettiin. Vallin alla havaittiin hiiltä ja mahd. puurakenteen palanut jäännös (kuoppa nro 1). Kivivallin havaittiin jatkuvan matalana maavallina 30 m itään, kalliojyrkänteen reunalle (kuoppa nro 10). Kahdessa koekuopassa (nro 5 ja 8) havaittiin selvä, vahva ja paksu kulttuurimaakerros. Mitään löytöjä ei saatu.

Johtopäätökset: Linnavuoren laki on ollut suhteellisen pitkäaikaisessa käytössä, jotta kyseiset kulttuurikerrokset ovat voineet muodostua. Kulttuurikerrokset ovat kuitenkin ”paikallisia”, monin paikoin ei koekuopissa havaittu mitään ihmistoiminnan jälkiä. ”Oleminen” laella on siis ollut tarkasti rajattua. Kyseessä voivat olla mahd. rakennuksien paikat tms. suppealaiset ”toimintapaikat”. Vuoren laella on siis oltu / asuttu. Kivivallin mahd. puurakenteet ovat palaneet. Onko kyseessä ollut tahallinen polttaminen vaiko varustuksen jäänteiden myöhempi palaminen metsäpalossa? Kivivalli jatkuu matalana maavallina 30 m kivivallin itäreunasta itään jyrkän kalliojaljastuman äärelle. Koko laen loiva kaakkoisrinne on siis suljettu varustuksella.

Laen itäreunalla oleva kosteikko on voinut tarvittaessa toimia vesivarastona eli kaivona linnan mahd. varusväen tarpeisiin. Löytöjen, erityisesti metallinpaljastimella havaittavien, puute viittaa alueen "rauhalliseen" käyttöön ja "hallittuun" käytön lopettamiseen.

---

### Kaivaus

Kaivaus suoritettiin harrastajatyövoimalla 1.-5. heinäkuuta 2002. Tutkimusta varten luotiin linnavuoren lakitasanteelle koordinaatisto seuraavasti:  
vuoren laen loivasti laskevan etelärinteen reunalla olevasta kivivallin itäpäästä noin 36 m luoteeseen on matalan kallioharjanteen itäreunalla selvästi erottuva yksinäinen maakivi (n. 1 x 1 m ja 70 cm korkea), toinen samanlainen kivi on laen itä reunan kalliolla, vallista vajaa 50 m pohjoiseen. Näiden kahden kiven korkeimman kohdan välille vedettiin linja, joka on koordinaatiston itä-länsi suuntainen peruslinja pohjoissuunnassa kohdalla x 636,80 m. Kivet ovat 37.85 m etäisyydellä toisistaan. Tältä linjalta vedettiin kohtisuoraan toinen linja, niin että se osui vallin pohjoispään keskelle. Tämä kivien välistä linjaa kohtisuora linja leikkaa kivien välistä linjaa läntisestä kivistä 8.55 metrin etäisyydellä. Tästä linjojen leikkauskohdasta kohtisuoraan on vallin keskelle matkaa 36,8 m suunnassa 145 / 360 astetta (neula). Tähän kohtaan vallin pohjoispään keskelle asetettiin koorfinaatiston piste 600 / 400. Koordinaatistossa x suurenee "pohjoiseen" (suuntaan 325) ja y suurenee "länteen". Peruslinjan maakivet on merkitty Lappeenrannan kaupungin mittausosaston toimesta 1:2000 kartalle.  
*Kiintopisteinä* käytettiin länsipuoleista peruslinjan maakiveä ja sen korkeinta kohtaa. Kiintopisteen korkeus ei ole tätä kirjoitettaessa vielä tiedossa, mutta se on aikomus mitata lähitulevaisuudessa. Kaikki tämän kertomuksen korkeusluvut ovat "raakoja" vaaituslukuja, joissa koneen korkeus on ollut +004 cm kiintopisteestä.

Kaivauksen aikana satoi rankasti ja ukosti päivittäin, paitsi perjantaina 5.7. jolloin oli kostea 30 asteen hautova helle, joka sitten illalla päättyi suureen myrskyyn, joka teki runsaasti tuhojaan ympäri maakuntaa. Kaivausolosuhteet eivät siis olleet parhaat mahdolliset, mutta kuitenkin riittävät asetettujen tavoitteiden saavuttamiseksi. Kiitos tästä kuuluu sitkeälle ja ahkeralle kaivajaryhmälle.

Kaivajina toimivat seuraavat kotiseutuaktiivit, osa päivän parin, osa koko kaivauksen ajan:  
Forsman Jaakko, Forsman Joel, Harmaala Hilikka, Ikävalko Pirkko, Karttunen Marianna, Korhonen Jaakko, Laiho Pentti, Neuvonen Tarja, Nivanto Pirkko, Oikkonen Arja, Ojanne Irmeli, Rantanen Säde,, Rohunen Minna, Valpas Olli.

Yhden päivän aikana vuoren lakea kävi metallinpaljastimella läpi Martti Sipari, Timo Sepänmaan avustamana. Mitään resenttiä vanhempaa ei metallinpaljastimella löydetty: pullonkorkkeja, pienosikiväärin hylsyjä, savukekoteloiden tinapapereita jne.

## Koekuopat ja kaivausalat

### Kuoppa 1

Vallin pohjoisreunalla koeala 1,5 x 3 m. Lounaiskulma 600/397.

Ks. karttapiirokset taso 2 ja 3.

Koeala avattiin vallin reunan kohdalle siten, että puolet koealan 1,5 m leveydestä oli maan päälle näkyvän vallikiveyksen ulkopuolella ja toinen puolikas vallin pohjoisreunan kiveyksessä. Vallin päällä kasvoi matalaa heinää, suurimmat kivet pilkottivat maan pinnalle. Heinä ja pintaturve poistettiin. Lastoilla poistettiin multainen mineraalimaa kivien päältä ja välistä, minkä jälkeen ala piirrettiin (taso 2). Tämän jälkeen poistettiin pieniä kiviä vallin reunan viereltä, sekä muutama isompi kivi. Kivien välistä poistettiin mineraalimaata, niin että kiveyksen reuna saatiin näkyviin. Koealan kivetöntä pohjoisreunan mineraalimaata kaivettiin 20 cm:n syvyyteen, niin että voitiin "nähdä" kiveyksen alle (taso 3).

Osa vallikiveyksen kivistä oli selvästi tulesta rapautuneta, *palaneita*. Joukossa oli rapautuneita rapakivilohkareita ja laakakivilohkoja.

Vallin reunan alla, mineraalimaassa oli *kiveyksen alla* ja alimimpien kivien välissä paikoin nokimaata ja kekäleitä. Koealan koilliskulmassa, reunimmaisen suurehkon kiven alla oli hiiltynyt ja littuun painunut "ranka". Kyseessä vaikutti olevan puisen pohjarakenteen palanut osa, lauta, pieni hirsi tms. Tästä otettiin talteen hiilinäyte, joka on luovutettu Etelä-Karjalan Museoon. Kun tavoitteena ollut "hyvän" ajoitusnäytteen saaminen vallista oli näin täyttynyt, vallin kaivaus päätettiin.

Kiveystä ei purettu enempää, mitä aivan reunasta oli rauennutta valliä purettu muutaman isomman kiven ja pinten kivien verran. Kaivauksen lopuksi poistetut isommat kivet asetettiin tarkoin alkuperäiselle paikalleen ja kaivausalue entistettiin ja peitettiin poiskaivetulla mullalla ja katettiin hienäisellä turpeella.

### Kuoppa 2

Lounaiskulma 621,5 / 422. 1 x 2 m itä länsi suunnassa.

Turpeen alla oli ohut mineraalimaakerros ja sen alla kalliopohja. Kuopan itäpuoliskossa mineraalimaata oli vain muutama sentti, länsipuoliskossa kallio oli hieman syvemmällä, syvimmillään 15 cm syvyydellä turpeen pinnasta. Mineraalimaata oli hiekkamoreenia. Mitään ihmistoiminnan merkkejä ei havaittu.

Vaaitus: kp. luku 004, pinta pohjoisreuna 159 – 177 – 176, pohja 180 – 182 – 185.

### Kuoppa 3

Lounaiskulma 629,5 / 400. 1x1 m.

Turpeen alla ohut podsolmaannos, mineraalimaan hiekkamoreeni. Kaivettiin 40 cm syvyyteen. Ei havaintoja ihmistoiminnasta. Vaaitus: kp. luku 004, lounaiskulma pinta 158.

#### Kuoppa 4

Lounaiskulma 636,8 / 413. 1x1 m.

Turpeen alla mineraalimaata 1- 3 cm, jonka alla kalliopohja. Ei havaintoja ihmistoiminnasta. Vaaitus: kp.luku 004, lounaiskulma pinta 156.

#### Kuoppa 5

Lounaiskulma 679/399, 1 x1 m

Hiekkamoreeni. Kaivettiin 30 cm syvyyteen. Kuopan kaakkoiskulmassa hiilihippuista tummempaa maata jossa punertava maaläikkä, mahd palanutta maata. Eteläprofiilissa tumma maa paljastui *kulttuurikerrokseksi*, joka oli itäpäässä vahva ja hiilipitoinen vaihettuen heikoksi likamaaksi länsipäässä. Kulttuurikerros oli 7-13 cm syvyydellä mineraalimaan pinnasta, paksuudeltaan 17-27 cm.

Vaaitus: kp.luku 004, lounaiskulma pinta 153. Ks. profiilipiirros.

#### Kuoppa 6

Lounaiskulma 671,3 / 399, 1 x 2 m

Kuopan länsipään neliö oli jyrkässä rinteessä ja itäneliö sen juurella tasaisella maalla. Rinteessä turpeen alla oli ohuelti mineraalimaata (hiekkaa) ja muutamia lapsen pään kokoisia moreenikiviä hujan hajan. Mineraalimaassa oli rinteessä 20 x 30 cm kokoinen ohut *nokilääikkä*. Noin 10-15 cm paksun mineraalimaan alla oli kalliorinne. Sen juurella olevassa koealan neliössä ei havaittu mitään ihmistoimintaan viittaavaa.

Vaaitus: kp.luku 004, eteläreuna: 185 – 193 - 208.

#### Kuoppa 7

Lounaiskulma 642/419,5. 0,5 x 0,5 cm.

Kosteikossa. Turvekerros n. 20 cm, sen alla hienohiekka ainakin 70 cm syvyyteen. Kuoppa täyttyi heti kaivamisen jälkeen vedellä. Hiekkakerroksessa, sen pintaosassa oli n. 10 cm paksu tumma kerros (humusta?). Kosteikko on kallioiden välisessä painanteessa ja se on laajuudeltaan n. 20 x 10 m kokoinen. Pinnalla kasvaa sammalta ja suopursua, sekä reunoilla kuusia ja männynkäkkäroitä.

#### Kuoppa 8

Lounaiskulma 613/407. 1 x 1 m.

Turpeen alareunalla nokiläikkiä, heti turpeen alla vahva *kulttuurimaa*. Profiilissa näkyvissä kulttuurimaan kuoppamainen rakenne, joka syvimmillään ulottui 40 cm syvyyteen mineraalimaan pinnasta. Ks. profiilipiirros.

#### Kuoppa 9

Lounaiskulma 650/409, 1 x 1 m.

Hiekkamoreenia, jossa epäjärjestyksessä pään kokoisia ja pienempiä kiviä. Kaivettiin 30 cm syvyyteen. Ei havaintoja ihmistoiminnasta.

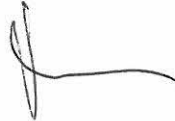
## Kuoppa 10

Lounaiskulma 602 / 427. 3 x 1 m N-S suunnassa.

Kuoppa kaivettu kallion reunan takana olevan maavallin poikki, joka on ollut kivetyn vallin jatkeena. Maavallin pohjalla hiili/nokikerros. Ks. profiilipiirros.

---

Espoossa 3.7.2003



Timo Jussila

---

### Kartat:

Yleiskartta 1:2000

Yleiskartta 1:500

Yleiskartta 1:500, koekuopat ja koordinaatisto

Tasokartta, valli, kuoppa 1

Tasokartta 2, valli, kuoppa 1

Profiili, maavalli, kuoppa 10

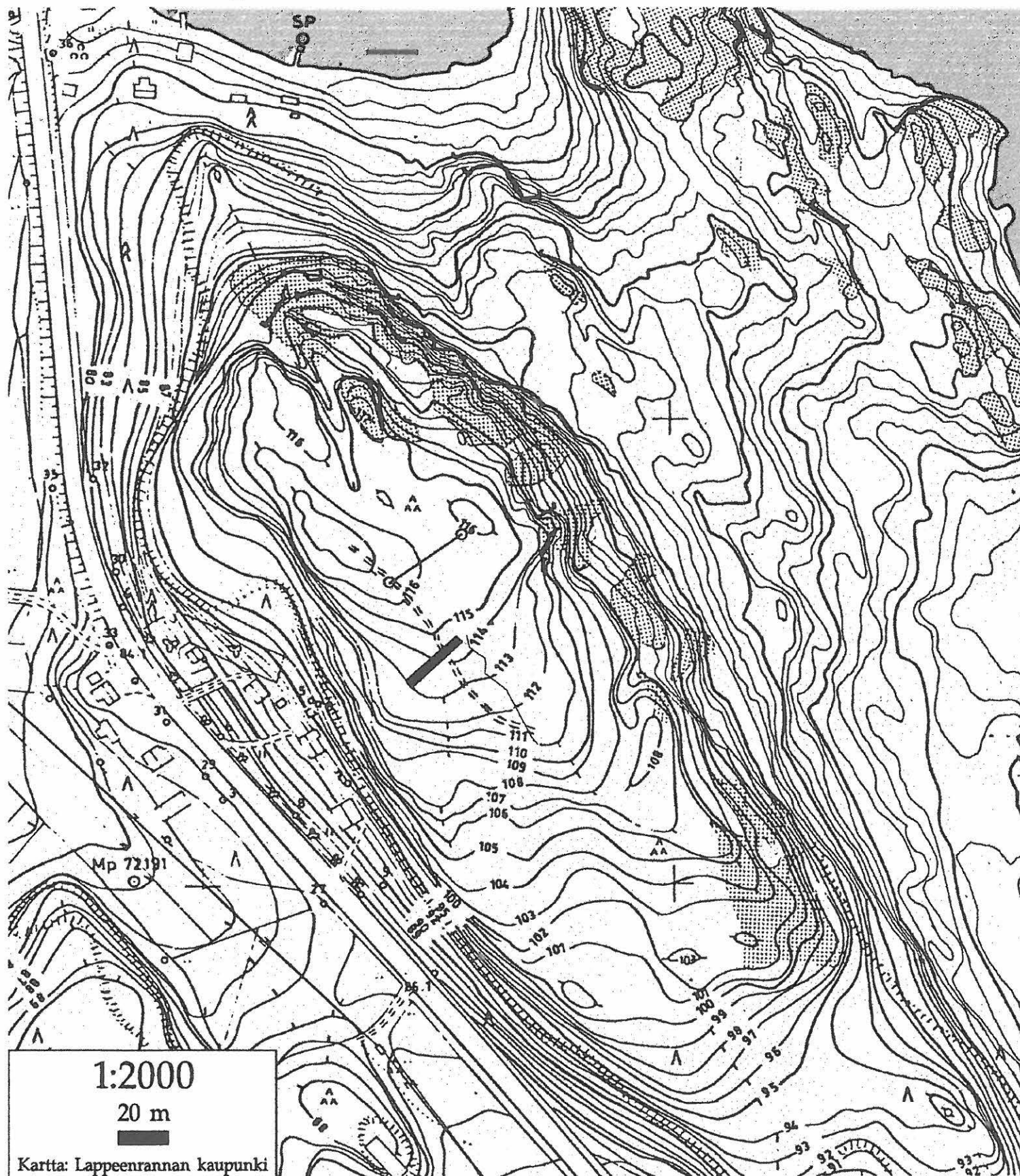
Profiili, kulttuurikerros, kuoppa 8

Profiili, kulttuurikerros, kuoppa 5

### Valokuvia



# Taipalsaari, Kuivaketveleen linnavuori

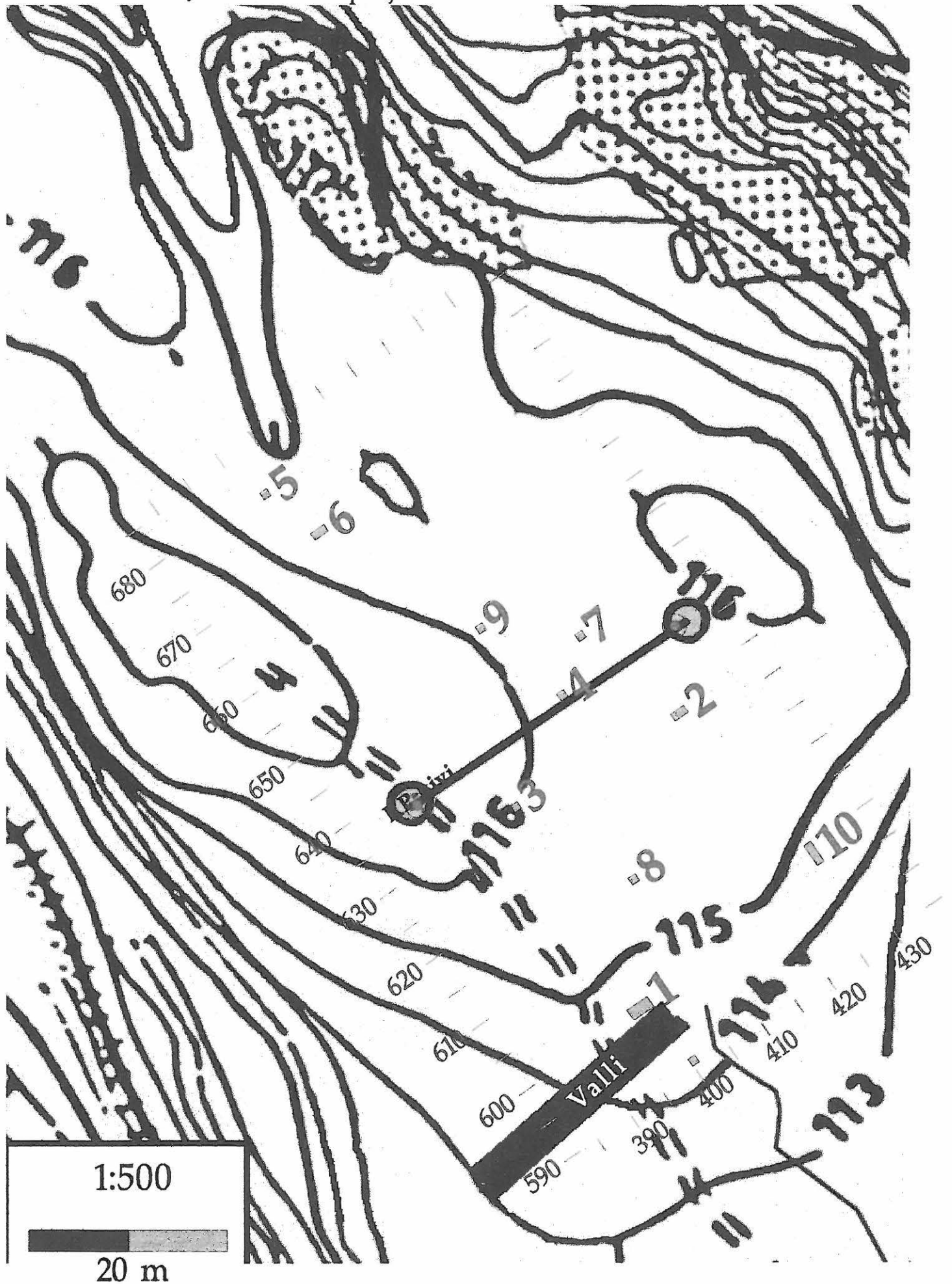


1:2000

20 m

Kartta: Lappeenrannan kaupunki

Taipalsaari Kuivaketveleen linnavuoren laki  
Tutkimus 2002. T. Jussila. Koekuopat ja koordinaatisto.



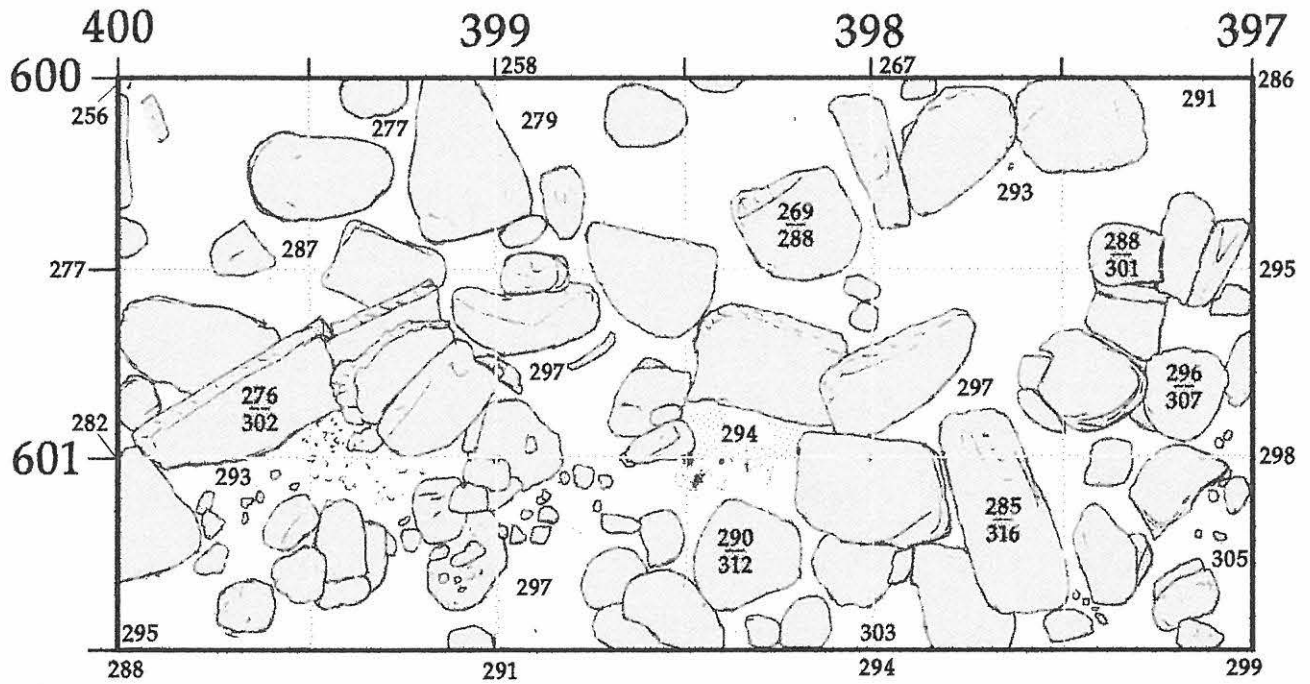


Vallin pohjoisreuna

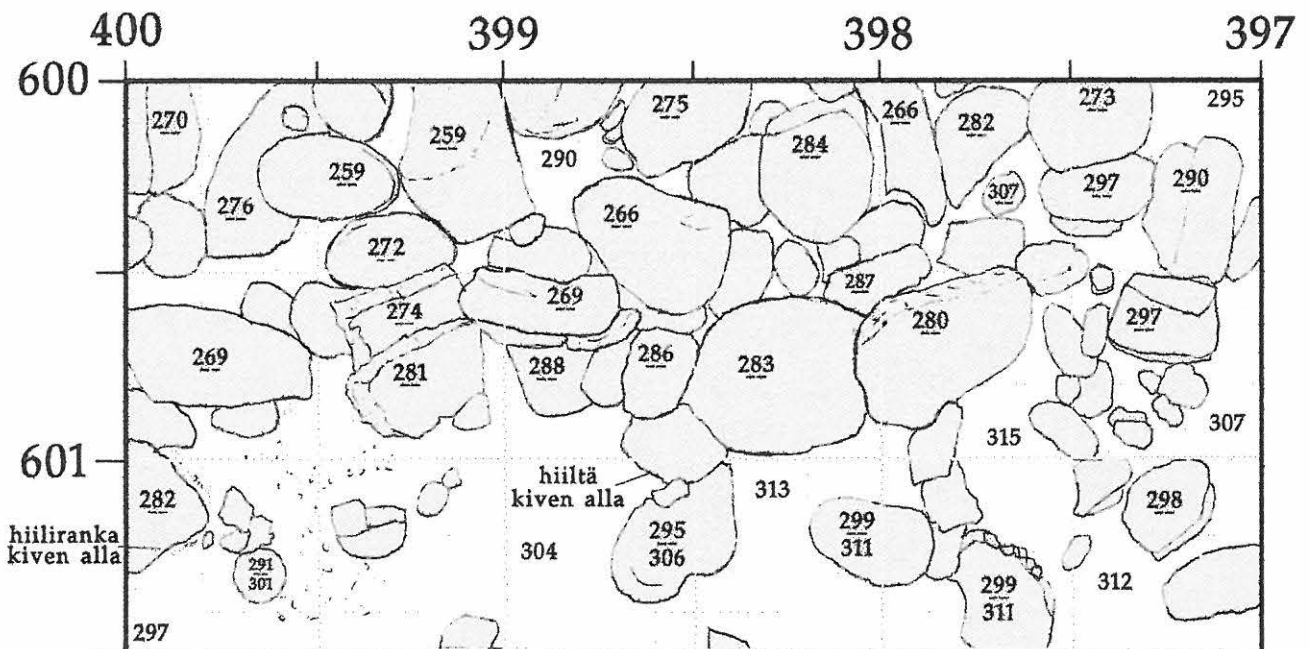
1: 50

Pintaturpeen alla

Vallin harja



Taso 2, humuskerros ja mineraalimaata poistettuna



hiiliranka  
kiven alla

hiiltä  
kiven alla

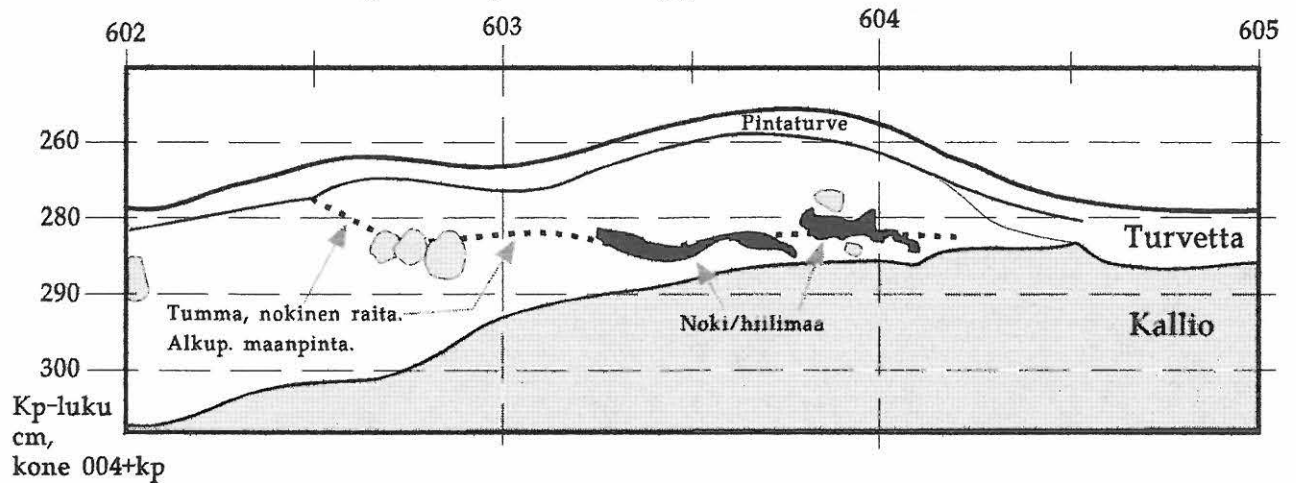
Luvut vaaituslukuja, kone kp + 004

Ulkopuoliset luvut pinnasta.

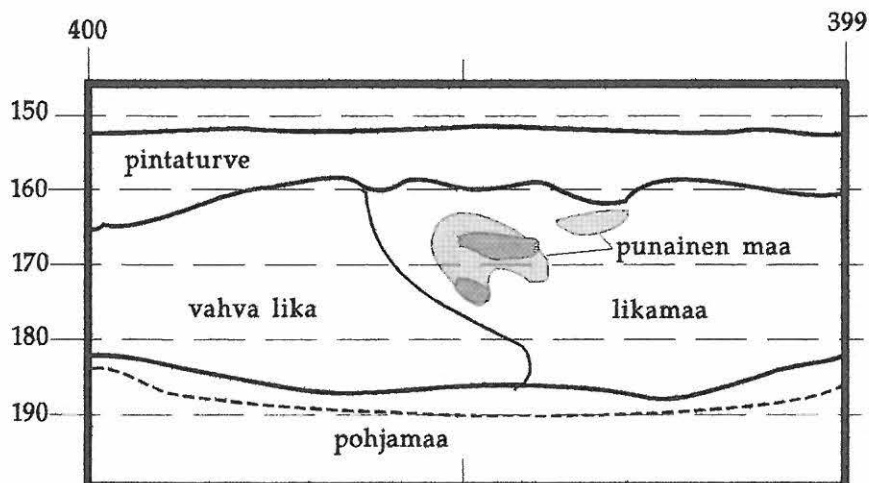
# Taipalsaari, Kuivaketveleen linnavuori

T. Jussila 2002

## Maavalli. Länsiprofiili y 427, kuoppa 10



## Kuoppa 5, eteläprofiili, y 679



## Kuoppa 8, eteläprofiili, y 613

