

POHJA

13 606 01 0031

SJÖSÄNG 5

Varhaismetallikautisen
röykkiön kaivaus ja entisöinti
sekä asuinpaikka-alueen
koekaivaus
Jukka Moisanen 1992

SISÄLTÖ

1. ARKISTOTIEDOT Pohja Sjösång 5	3
2. JOHDANTO	4
3. SIJAINTI JA YLEISKUVAUS	5
4. KUVAUKSET RÖYKKIÖISTÄ	6
4.1. Alue A	6
4.2. Alue B	8
5. KAIVAUSTEKNIikka	9
6. KAIVAUSHAVAINNOT	10
6.1. Röykkiö 2	10
6.2. Koekuopat	12
7. LÖYDÖT	13
8. YHTEENVETO	16
9. LUETTELO KOEKUOPISTA	17
10. NEGATIIVILUETTELO	22
11. DIALUETTELO	24
12. KARTTALUETTELO	25
13. PERUSKARTTAOTE	26
14. KARTAT	27
14.1. Kaivauskartat	27
14.2. Verkkoprojektiokartta röykkiöstä 2	35
14.3. Löytöjen ja likamaan levintä koekuoppien perusteella	36
15. KUVATAULUT	37
16. ABSTRAKTI	53

1. Pohja 13 Sjösäng 5

Varhaismetallikautisen röykkiön kaivaus ja entisöinti sekä asuinpaikka-alueen koekaivaus

Kunta:	Pohja
Kylä:	Sjösäng
Tila:	Enst 1:10
Maanomistajat:	Claes Johan Frederik Hisinger-Jägerkölds sterbhus Brita Hisinger-Jägersköld os. Främlingsgatan 1 A 00140 Helsingfors
Kiinteistötunnus	606 440 0001 0010
Peruskartta	2014 05 Pohja (Helsinki 1989)
Kaivausalueen koordinaatit:	X = 6662 31-54 Y = 2475 34-52 Z = 17-35
Kohde:	Pohja 13 (Juha Laurén, inventointi 1990)
Löydöt 1992	KM 27422:1-71, varhaismetallikautisia kalmisto- ja asuinpaikkalöytöjä

Aiemmat tutkimukset:

1989	J.-P. Taavitsainen, tarkastus
1990	Juha Laurén, inventointi KM 26221:1-2, savitiivistettä, diar. 28.2.1991

Muinaisjäännöksen hoito

1990	Jukka Moisanen, kertomus topografisessa arkistossa
------	--

Kaivauskertomukseen kuuluvat valokuvat:

Negatiivit nro	90445-63, 90468-90497
Diat nro	26206-26228
Diar.	4.11.1992

2. JOHDANTO

Pohjanpitäjänlahden itäpuoleisilta rannikkoalueilta Sjösångin ja Starrbölen kylien mailta löydettiin 1980-luvun aikana joukko röykkiöryhmiä. Tunnettujen röykkiöiden määrä on sittemmin uusien löytöjen ja alueella tehtyjen inventointien myötä koko ajan kasvanut.

Pohjan Sjösång 5:n röykkiöryhmä löytyi vuonna 1989. Tarkastusmatkalla ollut J.-P. Taavitsainen opastettiin Ekerön kartanon omistaman Enstin tilan mailla sijainneelle röykkiöryhmälle. Taavitsainen havaitsi paikalla kolme röykkiötä, mutta alueella tehty metsänraivaus esti tarkempien havaintojen teon.

Sjösång 5:n alue joutui pian tarkastuksen jälkeen avohakkuun ja metsä-äestyksen vahingoittamaksi. Niinpä seuraavana vuonna Juha Laurén inventointinsa yhteydessä saattoi todeta alueella neljä röykkiötä, joista kolme äestys oli vahingoittanut. Äestysojissa hän totesi merkkejä asuinpaikasta, ja paikalle kaivetuista koekuopista saatiin talteen palaneen saven kappaleita.

Samana vuonna aloitettiin alueen hoitotoimenpiteet röykkiöiden esiinraivaamisella. Jo alunpitäen hoitotoimien pitkän tähtäyksen suunnitelmissa oli äestyksen vahingoittamien röykkiöiden entisöiminen. Entisöiminen oli kuitenkin järkevää tehdä vain tutkimuksen yhteydessä.

Kaivauksien ensimmäinen vaihe voitiin toteuttaa vuoden 1992 hoitajakson aikana. Tutkimuksen kohteeksi valittiin yksi äestyksen vahingoittamista röykkiöistä, joka tutkittiin ympäristöineen kokonaan ja koottiin sitten tutkimusten antamien viitteiden mukaisesti uudelleen. Samalla pyrittiin koekuopituksen avulla paikallistamaan asuinpaikka ja tutkimaan röykkiöiden ympärillä sijaitseva topografisesti yhtenäinen alue mahdollisen esihistoriallisen toiminnan koko laajuuden selvittämiseksi.

Tutkimukset ja entistäminen toteutettiin valtion velvoitetyöohjelman puitteissa siten, että alueen raivaaminen ja kartoittaminen 20-31.7., varsinaiset tutkimukset 3.-14.8. ja röykkiön entisöiminen ja kaivausten jälkien siivoaminen 15.-21.8. Työvoimana olivat Länsi-Uudenmaan hoitoryhmät *Markku Ristolaisen* ja *Krister Qvarnströmin* johdolla ja Keski-Uudenmaan hoitoalueen työryhmä *Kai Kalpion* johdolla. Kartoituksesta huolehti *Carl-Gustav Lilja*. Kaivauksen piirtäjänä toimi *HuK Beatrice Sohlström* ja kaivauksia johti *FM Jukka Moisanen*.

Kohde on J.-P. Taavitsaisen tarkastuskertomuksessa kulkenut nimellä *Pohja Sjösång Enst*. Inventoinnissa kohde nimitettiin **Pohja 13 Sjösång 5**:ksi, jota tässä kertomuksessa käytetään.

Helsingissä 15.1.1993



Jukka Moisanen

3. SIJAINTI JA YLEISKUVAUS

Koko Pohjanpitäjänlahden itäpuolinen alue on rikkonaista kalliovyöhykettä ja mäntyvaltaista metsämaata. Kallioiden väliin on jäänyt moreenimaita. Pieniä soita on runsaasti. Aluetta halkoo lännestä itään ulottuva kapea savikkoalanko. Toinen savikkoalanko ulottuu Permortanin kohdalle koillisesta Billnäsin ruukkialueelta.

Alueella on kaksi lampea, joista Lomsjö sijaitsee etelämpänä ja on keskeisiltä rökkiöalueilta jonkin verran syrjässä. Starrböleträsket, joka sijaitsee keskellä savikkoalankoa, kerää puolestaan vedet eri puolilta aluetta laskevista puroista. Järven vesien lasku-uoma on Bockbodabäcken, joka laskee Rödbergetin eteläpuolelta Pohjanpitäjänlahteen. Mustionjoki jää rökkiöalueiden pohjoispuolelle, eikä sillä topografisesti ole niihin juuri kosketusta.

Sjösäng-Starrböle-Bockbodan rökkiöalueet keskittyvät sen kapean savikkoalankon reunoille, jonka oleellisena osana Starrböleträsket on. Tämä savikkoalanko on muodostanut kapean sisämaahan työntyvän merenlahden ainakin ajanlaskun vaihteeseen saakka. Sen jälkeen maankohoaminen on jättänyt nykyiset peltoalueet hyvin nopeasti kuivilleen tai vesijättömaiksi. Ajanlaskun taitetta nuoremmiksi ajoitettavia muinaisjäännöksiä ei alueelta ole löytynyt. Näyttää siis siltä, että alueen esihistoriallinen asutus on ollut kiinteästi sidoksissa kapean merenlahden muodostamaan ekologiseen ja taloudelliseen ympäristöön.

Historiallisella ajalla alue on ollut varhaisen teollistumisen näyttämöä, jonka luonnonvaroja on voimakkaasti hyödynnetty. Tämä on koskenut kuitenkin lähinnä Åminnen kartanon maita ja Mustionjokeen rajoittuvia pohjoispuolisia seutuja, joista löydetään pääasiassa erilaisia louhoksia ja hiilimiiluja raudanvalmistuksen muistoina.

Alueella on suoritettu aiemmin vain yksi arkeologinen kaivaus. Se kohdistui Helsinki-Turku -rautatien uudisosan alle jääneeseen Permortanin rökkiökompleksiin, ja kaivaus suoritettiin 1987-88. Tutkimuksien aikana kaivettiin neljä rökkiötä, joista kaksi tulkittiin esiroomalaisiksi. Kaksi muuta olivat rakenteiltaan erilaisia. Toinen oli tehty huolellisesti pienistä kivistä. Löytöinä saatiin talteen suhteellisen resenttiä materiaalia. Neljäs rökkiöstä oli maansekainen, ja siinä oli säilynyt merkkejä tulenkäytöstä. Löytöinä saatiin talteen helmi, jonka perusteella rökkiön ajoitus vietiin vanhempaan roomalaiseen rautakauteen. Rökkiöiden välittömästä läheisyydestä löydettiin rökkiöiden kanssa samanaikaisia asuinpaikkakerrostumia, mutta havaittiin myös jälkiä mahdollisesti keskiajalle ajoittuvasta kaskeamisesta (ks. Juha Laurénin kaivauskertomus topografisessa arkistossa).

Pohja Sjösäng 5 sijaitsee Pohjanpitäjänlahden itärannan tuntumassa, rannasta noin kilometrin päässä. Matkaa kohteelta Pohjan vanhalle kirkolle on noin 3,2 km ~~luoteeseen~~^{SE}. Ekeröstä Åminnen kartanoon johtavalle metsätielle on n. 400 metriä. Kohde on kalliojyrkänteiden reunustama. Vain matalin etelään avautuva suunta on alavampaa maastoa. Maaperä on paikoitellen hyvinkin kivistä moreenia, jossa on paikoittaisia savilinssejä. Eri puolilla aluetta on kalliopaljastumien notkelmissa pieniä suolampareita. Niiden lävitse soljuvat purot ympäröivät koko muinaisjäännösalueetta pohjoista suuntaa lukuunottamatta.

Kaivausten kuluessa alueelta löydettiin ennestään tunnettujen neljän rökkiön lisäksi neljä uutta rökkiötä sekä erillinen kahdentoista rökkiön alue n. 150 m alkuperäisestä Sjösång 5:stä pohjoiseen. Uudelle rökkiöryhmälle ei annettu omaa nimeä, vaan Sjösång 5 jaettiin A- ja B-alueisiin. Sjösång 5A on alueen eteläosa ja käsittää alunperin tunnetut rökkiöt sekä kaivausten aikana löydetty neljä uutta rökkiötä. Sjösång 5B on alueen pohjoisosa ja siihen kuuluu uusi kahdentoista rökkiön ryhmä.

Alueen A topografinen pääpiirre on etelään antava rinne. Rinteessä on eri korkeuksille asettuvia terasseja, mutta selkein muinaista rantaa osoittava terassimuodostuma on alarajaltaan noin 17 m korkeudella. Terassin juurella on suo ja sen edustalta saatiin talteen löytökorkeudeltaan matalimmat löydöt. Suon reunaan tehdyssä koekuopissa tuli välittömästi turpeen alta vastaan sininen savi. A-alueen sijaintikorkeus viittaa siihen, että se on aikoinaan ollut joko aivan meren rannalla tai hyvin lähellä sitä.

B-alue sijaitsee suhteellisen tasaisella terassilla, jonka yläreuna on n. 25 metrin ja alareuna n. 20 metrin korkeudella. Pohjoisessa ja lännessä on yhtenäinen ylävä kalliomaasto. Etelässä aluetta rajaa pohjoiseen työntyvä suolaakso, jonka läpi virtaava puro sukeltaa B-alueen itäpuolella moreenimäen ja kalliopaljastuman väliseen kapeaan uomaan. Alueen B ei vaikuta sijainneen aivan rannalla, vaikka nykyinen topografia antaakin vaikutelman edustalla leviävästä lahdesta.

Kohteen puusto on ollut mäntyä, mutta avohakkuun jälkeen varhaiset sukkessiolajit ovat vallanneet aukion. Alueella kasvaa korkeaa heinää, vadelmaa ja horsmaa. Istutettu taimikko on kuusta, mutta taimet ovat vielä hyvin pieniä. Alueella B on jo hyvään kasvuun päässyttä mäntytaimikkoa.

4. KUVAUKSET RÖKKIÖISTÄ

Rökkiöiden numeroinnissa on noudatettu Juha Laurénin inventointikertomuksessaan aloittamaa järjestystä. A-alueen uusille rökkiöille annettiin järjestyksessä seuraavat numerot, mutta B-alueen 12 rökkiölle aloitettiin oma numerosarjansa.

Rökkiöt on pääsääntöisesti rakennettu rinteessä korkeampina erottuville kumpareille. Kuitenkin osa rökkiöistä erityisesti alueella B ei sijainniltaan erotu maastossa ja toinen osa on ilmeisesti tehty täyttämällä kalliiossa olevia luonnollisia painanteita (rökkiöt A6 ja A7).

Rökkiöiden paikantamiseksi kummatkin alueet käytiin useaan kertaan lävitse ja epäillyt rökkiöpaikat raivattiin ja paikalla kasvanut heinä niitettiin alas. Tällä tavoin saatiin myös matalat turpeen peittämän rökkiöt erottumaan.

Seuraavassa on kuvaus paikallistetuista rökkiöistä.

4.1. Alue A

Rökkiö 1

Rökkiö 1 on Sjösång 5:n eteläisin rökkiö. Se sijaitsee alueen A kaakkoislaidalla lähellä itäistä terassinreunaa. Rökkiö on turpeen peitossa. Etelälaidassa on kookas maakivi. Rökkiö on ilmeisesti rakennettu maapohjalle. Rökkiö on pitkänomainen, mitat arviolta n 5x4 m, korkeus 1,3 m. Metsä-äestys on vahingoittanut rökkiötä

jonkin verran.

Röykkiö 2

Tämän kaivauksen yhteydessä tutkittu ja entisoity röykkiö. Röykkiön läpi menee kaksi aurasuraa, jotka paikka paikoin ulottuvan kallion pintaan saakka (ts. koko röykkiön läpi). Kivet ovat vaihtelevankokoisia ja maata on kivien välissä vain vähän.

Röykkiö 3

Röykkiö 2:sta 25 m pohjoiskoilliseen sijaitseva turpeen peittämä röykkiö, joka on tehty etelään antavan kallion viettotaitteeseen. Äestys on vahingoittanut lievästi myös tätä röykkiötä. Röykkiö on rakennettu keskimäärin 20 cm läpimittaisista kivistä. Röykkiön mitat ovat 4,7 x 3,9 x 1 m.

Röykkiö 4

Näyttävin alueen röykkiöistä. Rakennettu länteen vievän metsätien haaran eteläpuolisen rinteiden korkeimmalle kumpareelle. Sijaitsee röykkiöstä 2 noin 45 m luoteeseen. Kivet ovat suurehkoja, 20-30 cm läpimittaisia. Länsilaidalle on kaivettu kuoppa, mutta kivet ovat siinäkin turvettuneita. Ei äestysvahinkoja. Mitat (NW-SE) 7,1 x 5,8 x 1,5 m.

Röykkiö 5

Sijaitsee lähellä metsätien läntisen haaran eteläpuolella n. 4 m päässä tien reunasta. Vahingoittunut pahasti aurauksessa. Auraurat kulkevat kahdesta kohdasta röykkiön läpi. Röykkiön kivet ovat suhteellisen kookkaita (20-30 cm läpimitaltaan). Röykkiö on rakennettu ilmeisesti maapohjalle. Sen muoto on pitkänomainen, mitat (NW-SE) 5,5 x 4,7 m.

Röykkiö 6

Sijaitsee metsätien läntisen haaran pohjoispuolella aivan tieojan vieressä. Tieojan kaivaminen on mahdollisesti vahingoittanut röykkiön etelälaitaa. Röykkiö on täysin turpeen peitossa ja vain muutamia kiviä on näkyvissä. Turpeen alla tuntuisi olevan suurempien kivien muodostama "kehäkiveys", jonka keskelle on kasattu läpimitaltaan 15-20 cm kiviä. "Kehäkivistä" osa voi olla kalliopintaa. Röykkiön kehän ulkopuolella on kuitenkin vielä noin 1,0 - 1,5 m kaistalla kiveystä. Suurten "kehäkivien" ympäröimä alue on pitkänomainen ja mitoiltaan 5,2 x 4,5 m (S-N). Mikäli koko kiveys otetaan huomioon, röykkiön mitat ovat 8,5 x 7,5 m (E-W). Röykkiö on rakennettu kallionpohjalle ja kasattu kallionotkelmaan.

Röykkiö 7

Sijaitsee edellisestä n 10 m itään metsätien läntisen haaran pohjoispuolella aivan tien reunassa. Röykkiö on täysin turpeen peitossa. Se itä sivua rajaa kallio. Rajoja on vaikea määrittää, mutta selvimmän kiveyksen läpimitta on noin 6 m. Röykkiö on koottu suhteellisen pienistä kivistä todennäköisesti kallionpohjalle. Kuten edellinen, myös röykkiö 7 on ilmeisesti rakennettu kallionotkelmaan.

Röykkiö 8

Täydennyskartoituksen yhteydessä kaivauksen jälkeen todettu röykkiö, joka sijaitsee edellisestä noin 7 m koilliseen. Muodoltaan ja ulkoasultaan röykkiöiden 6 ja 7 kaltainen. Läpimitta arvioilta 5 m. Turpeen peittämä.

4.2. Alue B

Röykkiö 1

Röykkiö sijaitsee metsätien pohjoisen haaran itäpuolella tiestä noin 30 m päässä. Alueen A röykkiöstä 6 matkaa on 160 m pohjoisesta piirun verran koilliseen. Röykkiö on B-alueen selvimpiä. Kivet ovat ohuen turpeen peittämiä ja vaihtelevan kokoisia. Pintakivien välissä ei ole maata. Röykkiö on kasattu maapohjalle. Sen keskellä on kuoppa, jonka kivet ovat turvettuneita. Mitat ovat 6 x 5,5 x 1 m (E-W).

Röykkiö 2

Röykkiö sijaitsee metsätien pohjoisen haaran itäpuolella vajaan 10 metrin päässä tien reunasta. Röykkiö on matala, epämääräisen muotoinen ja rakennettu kalliolle. Mitat 5 x 4 (N-S). Metsä-äestys on vahingoittanut röykkiötä

Röykkiö 3

Sijaitsee röykkiöstä 1 noin seitsemän metriä länsilounaaseen. Muodoltaan epämääräinen ja matala. Paksun turpeen peittämä ja metsä-äestyksen vahingoittama. Mitat arviolta 3,5 x 2,5 metriä (E-W). Rakennettu kalliolle tai kallion kupeeseen maapohjalle.

Röykkiö 4

Sijaitsee röykkiöstä 1 n. 20 metriä pohjoiskoilliseen. Röykkiössä on kaksi suurta maakiveä, jotka ovaet röykkiön pohjois- ja etelälaidassa. Röykkiö on soikea ja sen pisin sivu on E-W-suuntainen. Kivet ovat lähes kokonaan turpeen peittämiä. Mitat 5 x 4 x 0,5 m. Röykkiö on rakennettu kalliopohjalle.

Röykkiö 5

Sijaitsee röykkiön 1 kaakkoispuolella 25 metrin päässä. Röykkiö on muodoltaan selkeä ja erottuu hyvin. Se on rakennettu maapohjalle ja se on turpeen peittämä. Kivien läpimitta vaihtelee 20-30 cm välillä. Vahingoittumattoman röykkiön mitat ovat 4,5 x 4 x 1 m.

Röykkiö 6

Edellisestä noin 20 m itäkoilliseen. Sijaitsee etelään laskevan terassin yläreunan tuntumassa. Rakennettu maapohjalle. Kivien koko vaihtelee. Röykkiön läpimitta on noin 5 m, korkeus noin 0,5 m.

Röykkiö 7

Sijaitsee röykkiöstä 1 noin 30 metriä itään. Täysin turpeen peittämä röykkiö, jonka kiveys on tunnusteltavissa turpeen alta. Läpimitta arviolta n. 3 metriä, korkeus alle 0,5 m.

Röykkiö 8

Sijaitsee edellisestä noin 10 metriä luoteeseen. Kyseessä on matala, lähes kokonaan turpeen peittämä pienikokoinen röykkiö. Röykkiön suuremmat reunassa olevat kivet erottuvat selkeästi turpeen alta. Niiden keskellä voi turpeen pinnalta tunnustelmalla todeta olevan tiheä pienten kivien muodostama kiveys. Röykkiö on läpimitaltaan 2,5 m ja sen korkeus on alle 0,5 m.

Röykkiö 9

Sijaitsee röykkiöstä 6 noin 23 metriä itään. Röykkiö on pieni ja epämääräinen. Sen kivistä vain muutamia on nähtävissä turpeen alta. Röykkiö on rakennettu maapohjalle. Etelässä vain 2 m päässä on toinen kivirykelmä, joka voi liittyä tähän röykkiöön. Maa ympärillä on kuitenkin luontaisesti kivistä, mikä hankaloittaa havaintojen tekoa. Röykkiön läpimitta on arviolta 3,5 m ja korkeus alle 0,5 m.

Röykkiö 10

Sijaitsee röykkiöstä 6 noin 44 metriä itäkaakkoon. Röykkiö on matala ja rakennettu kalliopohjalle. Läpimitta on noin 3 metriä ja korkeus alle 0,5 m.

Röykkiö 11

Sijaitsee röykkiöstä 6 noin 40 metriä itään. Se on rakennettu kahden maakiven väliin. Kivet ovat vaihtelevan kokoisia. Mitat ovat 3,5 x 3,0 x 0,5 m (NW-SE). Rakennettu maapohjalle. Lähelle tehdystä koekuopasta löydettiin voimakas palokerros.

Röykkiö 12

Sijaitsee röykkiöstä 6 noin 35 metriä koilliseen. Röykkiö on matala ja säännöllisen muotoinen. Se on rakennettu pääosin pienistä kivistä ja turve peittää sen. Röykkiö on maapohjalla. Läpimitta on noin 4 metriä ja korkeus 0,2-0,3 metriä.

5. KAIVAUSTEKNIikka

Kaivaukselle laadittiin koordinaatisto, joka kasvaa pohjoiseen ja itään. Samalla se vastaa hyvin maastonmuotojen suuntia. Peruslinjan suunta etelästä on 0°. Mittaukset on tehty ruutujen lounaiskulmista.

Kaivauksen korkeus sidottiin valtakunnalliseen korkeuskiintopisteeseen nro 743284, joka sijaitsee neljän tien risteyksessä Metsolan talon lähellä koordinaattipisteessä 6662 08/2475 72. Sen ilmoitettu korkeus on 23,39 m.mpy, joka siirrettynä Sjösång 5:n korkeuskiintopisteelle antaa sen korkeudeksi 29,68 m.mpy. Kaivauksen kiintopiste sijaitsee röykkiöiden A6 ja A7 välissä ja on merkitty yleiskarttaan KP1:ksi. Kaivauksessa käytettiin myös apukiintopisteitä KP2 (25,84 m.mpy) ja KP3 (30,28 m.mpy), joiden sijainti käy ilmi yleiskartasta.

Tutkittavaksi valitun röykkiön ympärille paalutettiin 8x8 m suuruinen kaivausalue, joka 64 m²:n kokoisena kattoi koko röykkiön ja 1-3 m sen näkyvien reunojen ulkopuolelta. Alue vaaittiin turpeen pinnalta ja turpeen poiston jälkeen yhden metrin verkossa. Röykkiön halkaisevat profiililinjat merkittiin ja röykkiön profiili vaaittiin 10 cm mittavälillä turpeen pinnalta, sen poiston jälkeiseltä pinnalta, eri kivikerrosten poiston jälkeen ja röykkiön pohjatasosta.

Röykkiön alkutilanne dokumentoitiin piirtämällä ja valokuvaamalla ennen turpeen poistoa ja turpeen poiston jälkeen. Karttoihin merkittiin äestyksessä vahingoittuneet kohdat ja turpeen pinnalle näkyneet kivet. Röykkiö dokumentoitiin piirtämällä ja valokuvaamalla jokaisen kivikerroksen poistamisen jälkeen.

Löydöt otettiin talteen neliömetrin ruututarkkuudella ja löytöjen korkeus dokumentoitiin vaaituskoneen avulla. Kaivauksen jälkeen röykkiö entisöitiin.

Alueen koekuopitusta varten laadittiin pääsääntöisesti 20 m verkko, jota tihennettiin A-alueen alarinteen tasaisilla kohdilla. Koekuopitus kattoi koko tutkittavana olleen alueen. Koekuopat kaivettiin kerralla pinnasta pohjaan. Profiileista dokumentoitiin yksi ja tarvittaessa useampia. Eri kerroksia ei piirretty ja löytöjen korkeutta ei pääsääntöisesti tallennettu. Hiekka seulottiin. Koekuoppia kaivettiin yhteensä 61 kpl (62 m²). Kaivausten jälkeen koekuopat peitettiin ja kaivauksen jäljet siistittiin. Koekuopista on erillinen kuvaus alkaen sivulta 17.

Kaivauksesta laadittiin yleiskartta mittakaavaan 1:1000, tasokarttoja 1:50 ja röykkiön profiilikartta 1:50. Karttaluettelo on sivulla 25.

6. KAIVAUSHAVAINNOT

6.1. Röykkiö 2

Kaivauksen valmisteluvaiheessa röykkiö 2 ympäristöineen raivattiin hakkuujätteistä ja paikalle noussut ruoho niitettiin matalaksi. Tällä tavoin röykkiö saatettiin paljastaa tarkastelun alaiseksi ja sen muoto voitiin dokumentoida.

Röykkiön 2 oli kaivaukseen ryhdyttäessä kahden NW-SE-suuntaisen aurausojan vahingoittama. Äestys oli ulottunut röykkiön etelälaidalla aina sen pohjan muodostavan kallion pintaan saakka ja se oli nostanut joukon röykkiön kiviä paikaltaan ja levittänyt niitä röykkiön eteläpuolelle. Röykkiön koko oli kuitenkin suhteellisen helposti määriteltävissä jo ennen turpeen poistoa. Kiveyksen loppuminen voitiin todeta tunnustelemalla maastoa turpeen alta.

Röykkiön päällä oli kasvanut kaksi suurehkoa mäntyä, toinen sen luoteissektorissa ja toinen koillissektorissa. Ehjissä kohdissa röykkiön kivet olivat tiiviin turpeensekaisen neulasmaton peittämiä. Tämä karikekerros oli äärimmäisen kuiva ja hauras, eikä sitä voitu poistaa ehjänä. Karikekerroksen alla kivien välissä ei pintakerroksissa ollut juuri maata.

Turve poistettiin yhdellä kertaa koko kaivausalueelta. Erillisiä profiilikannaksia ei jätetty, koska röykkiö oli rakennettu pelkästään kivistä ja profiilikannasten ei katsottu kestävän kaivamista. Turpeen poiston jälkeen röykkiön kärsimistä vahingoista voitiin tehdä tarkempia arvioita. Auraus oli osunut röykkiöön sen pohjoislaidassa ja jatkunut sieltä koko röykkiön läpi etelään. Röykkiö oli ohuimmillaan etelälaidassa, jossa auran terät olivat ulottuneet pohjalla olleeseen kallioon saakka ja nostaneet lähes kaikki kivet paikaltaan. Tämä voitiin todeta, koska useiden kivien jäkälän tai turpeen peittämät pinnat olivat kääntyneet alaspäin ja vaaleammat maassa olleet pinnat olivat päällä. Sitä vastoin pohjoisosassa vauriot olivat vähäisempiä ja pinnalla olevien suurten kivien alta voitiin jo nähdä osia syvemmillä olevasta pienikivisestä ladelmasta. Röykkiön koko voitiin myös tarkentaa. Se oli muodoltaan soikea, NW-SE-suuntainen ja reunoiltaan selvästi rajautuva. Sen suurimmat ulottuvuudet olivat 7,5 x 6 m.

Seuraavana toimenpiteenä röykkiön ympäristössä kaivettiin 10 cm kerros, jotta voitiin todeta, jatkuisiko röykkiö näkyvien rajojensa ulkopuolelle. Kaivetusta alueesta ei saatu löytöjä eikä havaittu anomalisia maavärieroja. Röykkiön rajat sitä vastoin tulivat selvemiksi eikä röykkiö jatkunut jo aiemmin havaittujen rajojensa

ulkopuolelle. Varsinaista reunakehää ei rökkiössä ollut.

Rökkiöstä poistettiin seuraavassa vaiheessa ensimmäinen kivikerros. Laajahkot osat kaakkoissektorin kalliota paljastuivat. Pohjoispuolella rökkiötä pienehköistä kivistä ladottu pinta oli varsin selvästi nähtävissä. Eteläosassa äestys oli sekoittanut rökkiön mahdollisen rakenteen. Ensimmäinen kivikerros oli todennäköisesti osittain myös sekundaari. Rökkiössä oli erikokoisia kiviä, jotka eivät vaikuttaneet kuuluvan itse rakennelmaan. Kallion pintaa puhdistettaessa löydettiin keramiikan pala.

Rökkiöstä poistettiin seuraavaksi toinen kivikerros. Nyt pohjoislaitaa näytti kiertävän suurehkojen kivien kehä, jotka rajasivat rökkiön ulkoreunaa. Samainen reunakivien kehä jatkui epäselvempänä myös rökkiön länsi- ja eteläreunalla. Itäpuolella rökkiön alla oleva kallio oli jo kokonaan paljastunut eikä reunakiveystä voitu todentaa. Paksuimmillaan kiveys oli rökkiön pohjoislaidalla ja etelässä kallion juurella, jonne äestysaura ei ollut päässyt tunkeutumaan. Kivien välissä alkoi olla selvästi enemmän maata, joka oli myös tiukkaan pakkautunutta eikä siis vasta äskettäin kivien välistä tippunutta. Selvästi aseteltua pienistä kivistä koottua kiveystä oli rökkiön itäreunassa reunakivien tuntumassa ja maa kivien välissä oli noen- ja hiilensekaista. Rökkiön keskellä oli avokallion suuntaan puoliympyrän muotoinen kivikasa, jossa vaikutti olevan suurempia kiviä reunoilla. Varsinaista kehäkiveystä ei voitu varmasti todentaa.

Kolmannen kivikerroksen poistamisen yhteydessä jätettiin paikoilleen keskimääräistä suuremmat kivet. Ne näyttivät muodostavan rökkiön luoteissektoriin samankeskisten kehien osia. Sisin kehä hahmottui rökkiön keskelle kallion huipulle ja toinen ympyrän kaarelle, joka on noin metrin edellistä laajempi. Rökkiön reunassa oli joukko vaihtelevankokoisia kiviä, jotka muodostivat edelleen rökkiön ulkoreunan.

Reunakehien olemassaolo on jonkin verran kyseenalaista. Kehiin kuuluviksi arvioidut kivet jätettiin kuitenkin paikoilleen ja ne dokumentoitiin. Kehien puolesta puhuu nimittäin rökkiön parhaiten säilyneestä pohjoisosasta tehty havainto, joka valokuva f. 90480 hyvin esittää. Tässä kohdassa rökkiön ulkoreunan ja sisemmän kehäkiveyksen välissä oli selvästi pienemmistä kivistä tehty ladelma, joka oltiin havaittu jo aiemmissa kerroksissa. Kivien välit olivat tiiviin maan täyttämiä. Kivien alla oli vastassa kallio. Tätä samaa ladelmaa oli myös rökkiön lounaissektorissa kallionjuuressa. Pienistä kivistä tehty ladelma ei jatku keskimmäisen kehäkiveyksen sisäpuolelle. Keskuskehä määriteltiinkin siinä olevien keskimääräistä suurempien kivien avulla. Mainittakoon, että lähes kaikki rökkiöstä tehdyt keramiikkalöydöt saatiin talteen tämän kehän sisäpuolelta tai kivien alta. Keskuskehän ja keskimmäisen kehäkiveyksen välinen alue oli vaihtelevankokoista kivistä suhteellisen huolimattomasti ladottua kiveystä, joka ei antanut tukea kehäkivien määrittämiseen.

3. kivikerroksen poistamisen jälkeen lähes jokaisessa sektorissa oli saavutettu rökkiön pohjataso. Kiveystä oli jäljellä vielä lounaissektorissa kallion kupeessa. Se kaivettiin kerroksittain pois.

Pohjakerroksesta löydettiin kvartsikiteiden keskittymä koordinaatista 304/691 keskimmäisen reunakehän kivien alta. Kaivajien ilmoitettua, että he olivat tehneet havaintoja kiteistä aiemminkin, seulottiin kaivauksen jätemaakasat uudestaan. Seulonnasta saatiin talteen joukko kvartseja, joissa oli kiteytymiä. Näiden tarkkaa löytöpaikkaa ei voitu rekonstruoida. Siten ei tiedetä, kuuluvatko ne keskittymään. In situ löydetyt kvartsikiteet kuuluvat kuitenkin kontekstinsa puolesta kiistatta rökkiöön.

Muina löytöinä saatiin talteen keramiikkaa rökkiön keskustasta.

Kun rökkiö oli kaivettu pohjaan, nähtiin, että se oli rakennettu soikean muotoisen kallion päälle ja että rökkiön soikea ulkoasu oli määräytynyt kallion mukaan. Rökkiön kivikerrosten paksuus oli keskimäärin 35 cm, mutta paikoitellen pohjoisosassa jopa 50 cm. Valittu rakennuspaikka oli myös mahdollistanut rökkiölle luonnostaan kuperan muodon, mutta paikoissa, jossa kallio lasi jyrkästi oli säännöllisen muodon saavuttamiseksi jouduttu käyttämään paksua kivitäytettä. Reunoiltaan rökkiö on ulottunut kalliopaljastuman ulkopuolelle, ts. se on kattanut koko kallion niin ettei kallion pintaa ole näkynyt kiveyksen alta.

Rökkiön rakenteellisuuden lisäksi mitään merkkejä siitä, että kysymyksessä olisi ollut hauta, ei löydetty. Rökkiöstä löydettiin luunkappale, joka kuitenkin vaikuttaa resentiltä linnunluulta ja se voi olla paljon rökkiötä nuorempi. Saviastiankappaleet löydettiin rökkiön keskustasta alimmista kerroksista tai aivan kallion pinnasta viimeisen kivikerroksen kivien alta. Palat kuuluvat siten rökkiöön eivätkä ole joutuneet paikoilleen myöhemmin. In situ löydettyjen kvartsikiteiden sijainti suppealla alueella voi viitata siihen, että niitä olisi säilytetty jossain orgaanisesta aineesta tehdyssä säilytysastiassa, jonka hajoamisen jälkeen ne olisivat levinneet löytökohtilleen. Tällöin kysymyksessä voisi olla hauta- tai uhrilahja.

Kaivauksen jälkeen rökkiö entisöitiin. Rökkiö rakennettiin kaivauksessa saatujen tietojen perusteella ennalleen ja äestysojien rikkomat kohdat täytettiin. Rökkiön muoto vastaa pinta- ja profiilivaaituksessa saatuja tietoja. Rikottujen kohtien täyttö tehtiin rökkiön muoto täydentäen. Turvetta ei rökkiön päälle voitu palauttaa, koska se kuivana ja pääosin karikkeesta muodostuneena oli ollut hauras ja hajonnut poistettaessa. Käytettävissä olleella turpeella peitettiin rökkiötä reunasta keskustaa kohti niin paljon kuin turvetta riitti.

6.2. Koekuopat

Koekuopista tehdyistä havainnoista on erillinen luettelo kaivauskertomuksen liitteenä (ks s. 17).

Alueelle A tehtiin 51 koekuoppaa (51 m²). Koekuopitus ulotettiin koko etelään viettävän rinteeseen alueelle. Pohjoisessa sitä rajoitti länteen vievä metsätie, joskin kolme koekuoppaa kaivettiin myös sen pohjoispuolella olevan kallion itäpuoliselle moreenitasanteelle. Muilta suunnilta koekuopitettua aluetta rajoittivat kosteikot. Aivan alueen lounais- ja kaakkoiskärkeen tehtiin koekuopitus tihennettynä. Lounaiskärjessä oli hienohiekkainen tasainen ja topografialtaan otollinen alue mahdolliselle asuinpaikalle ja kaakkoiskärjestä Juha Laurén oli inventointinsa yhteydessä tehnyt asuinpaikkahavainnot.

Alueen A maaperä vaihtelee savesta soraan. Savialueet keskittyvät rinteeseen alaosaan etelässä, mutta niitä on paikoitellen myös korkeammalla. Likamaata tavattiin kaakkoisosasta, mistä havainnot asuinpaikasta tehtiin inventoinnin yhteydessä. Likamaata oli myös rökkiön 1 pohjoispuolelle kaivetuissa koekuopissa. Mitään selvää yhtenäistä asuinpaikkakerrostumaa ei havaittu. Löytöjä tehtiin eri puolelta aluetta. Lounaiskulmasta saatiin talteen selvästi resenttiä materiaalia, joka saattaa viitata myöhempään asutukseen alueella. Sekä likamaa että koekuopista tehdyt löydöt korreloivat parhaiten kaakkoisosassa aluetta.

Alueelle B kaivettiin 10 koekuoppaa (11 m²). Koekuoppia kaivettiin röykkiöiden väliseen maastoon. Maaperä on paikoitellen varsin soraista, mutta hienohiekkainen vyöhyke oli röykkiöiden 6,7,9 ja 12 väliin jäävällä aukealla, jonne myös löydöt ja likamaa-alueet keskittyivät. Alempana terassilla maa oli savista. Voimakas palomaaläikkä löytyi koekuopasta, joka kaivettiin röykkiön 11 itäpuolelle. Kysymyksessä on liesi. Alueelle kaivetuista 10 koekuopasta kuudesta löydettiin joko likamaata tai esihistoriallista materiaalia.

7. LÖYDÖT

Pohjan Sjösång 5:n kaivaus jäi vähälöytöiseksi. Löytöjen kappalemäärä on 295 ja paino jää vain 355 grammaan. Verrattuna kaivettuun kokonaisalaan (126 m²) löytöjen määrä on vähäinen. Löydöt lisäksi keskittyivät röykkiöön (244 kpl), jonka löydöistä suurin määrä on kvartsikiteitä (139 kpl) ja saviastianpaloja (56 kpl). Alueelta A saatiin 50 löytöä (ts. 0,98/koekuoppa) ja alueelta B yhteensä 21 (2,1/koekuoppa).

Löytöjen jakaantuminen on esitetty oheisissa taulukoissa.

Tärkein yksittäinen löytöryhmä kohteen ajoituksen kannalta on keramiikka. Röykkiöstä saatu keramiikka on koristelematonta ja väriltään tumman ruskeaa. Osassa paloja on naarmupintaa. Saviaines on tasalaatuista ja sekoitteena on käytetty hiekkaa. A-alueen koekuopista löydetty keramiikka on karkeampaa ja sekoitteena on kvartsimurskaa. Palojen pinta on röykkiön keramiikkaa vaaleampaa, mutta sisäpinta on tumma. Joukossa on naarmupintaisia paloja. Paloissa ei ole koristeita. B-alueen keramiikka on väriltään vaaleanruskeaa. Paloissa on jälkiä kuoppakoristeista. Yksi pala on koristeltu samansuuntaisilla ohuilla n. 2 cm pituisilla viivoilla. Joukossa on myös naarmupintaisia paloja. Toinen paloista KM 27422:67 on mahdollisesti Morbyn keramiikkaa.

Keramiikka-aineisto ajoittuu varhaiseen rautakauteen tai pronssikauden loppuun, joten se sopii hyvin yhteen röykkiöiden tyyppiajoituksen kanssa. Keramiikkamateriaali poikkeaa eri alueilla toisistaan jonkin verran, mutta ajoittuu kokonaisuudessaan varhaiseen metallikauteen.

Kvartsikiteet muodostavat vaikeasti tulkittavan löytöryhmän. Löytökonteksti viittaisi siihen, että ne kuuluvat röykkiön esinemateriaaliin. Toisaalta kysymyksessä voi olla luonnollinen ilmiö. Paikkakuntalaisten antamien tietojen mukaan kaivausalueesta n. 2 km eteläkaakkoon sijaitsevan Lomsjön rantakallioissa olisi luonnollisia kide-esiintymiä. Kiteet ovat (ilmeisesti luonnostaan) fragmentaarisia eikä yhtään täysin ehjää kappaletta saatu talteen. Parhaimmat ovat kuusikulmaisia, kristallimaisia ja kauniisti fasetoituneita.

Paikaltaan löydetty kiteet saatiin talteen keskimmäisen reunakehän kivien alta kallion päältä, joten konteksti viittaisi siihen, että kiteet on alunperin asetettu röykkiöön esimerkiksi nahasta tehdyssä pussissa. Toinen mahdollisuus on, että luonnollinen kiteitä sisältänyt kvartsikappale on hajonnut röykkiön kasaamisen yhteydessä. Se että kiteet olisivat joutuneet röykkiöön myöhemmin valumalla kivien välistä on epätodennäköistä.

Kiteitä löydettiin lisää röykkiön jätemaakasojen jälkiseulonnessa. Näiden kiteiden alkuperäistä paikkaa on mahdotonta arvioida.

POHJA 13 SJÖSÄNG 5

Jukka Moisanen 1992

paino grammoissa

Löytömäärät

LÖYTÖLAJI	Röykkiö	ALUE A	ALUE B	YHTEENSÄ
Saviastian reunapala		5,0		5,0
Saviastian pala	24,0	46,0	10,5	80,5
Palanutta savea		4,0	2,0	6,0
yht.	24,0	55,0	12,5	91,5
Hevosenkengän naula		4,0		4,0
Rautanaula		9,0		9,0
yht.	0,0	13,0	0,0	13,0
Kivilaji-iskos		58,5		58,5
Kvartsiesine		39,0		39,0
Kvartsikide	48,5			48,5
Kvartsikaavin	7,0			7,0
Pièce écaillée		9,0		9,0
Kvartsi-iskos	52,5	6,0	27,0	85,5
yht.	108,0	54,0	27,0	189,0
Palanutta luuta		1,0	0,5	1,5
Palamatonta luuta	0,5			0,5
Sarvea		0,5		0,5
yht.	0,5	1,5	0,5	2,5
Lasia		0,5		0,5
YHTEENSÄ	132,5	182,5	40,0	355,0

POHJA 13 SJÖSÄNG 5

Jukka Moisanen 1992

kappalemäärät

Löytömäärät

LÖYTÖLAJI	Röykkiö	ALUE A	ALUE B	YHTEENSÄ
Saviastian reunapala		2		2
Saviastian pala	56	25	7	88
Palanutta savea		6	1	7
yht.	56	33	8	97
Hevosenkengän naula		1		1
Rautanaula		1		1
yht.	0	2	0	2
Kivilaji-iskos		2		2
Kvartsiesine		1		1
Kvartsikide	139			139
Kvartsikaavin	1			1
Pièce écaillée		1		1
Kvartsi-iskos	27	5	12	44
yht.	167	7	12	186
Palanutta luuta		4	1	5
Palamatonta luuta	1			1
Sarvea		1		1
yht.	1	5	1	7
Lasia		1		1
YHTEENSÄ	224	50	21	295

Muu kohteesta saatu löytöaineisto koostui kvartsikaapimista, -iskoksista ja muutamasta palaneen luun sirusta. Koekuopat, joista on tehty löytöjä tai havaintoja anomaalisista maakerroksista, on esitetty kaivauskertomuksen liitteenä olevassa yleiskartan kopiassa sivulla 36.

8. YHTEENVETO

Pohja Sjösäng 5:stä tunnettujen rökkiöiden määrä kuusinkertaistui kaivausten aikana. Kohteessa on nyt kaksi erillistä rökkiökompleksia, joista toiseen kuuluu 12 ja toiseen 8 rökkiötä. Rökkiöt ovat kaikki kivistä tehtyjä, yleensä maapohjaisia ja suhteellisen pieniä. Ne eivät sijaitse maastollisesti hallitsevilla paikoilla, ja asuinpaikkamateriaalia löydettiin niiden lähetyviltä. Rökkiöt ovat tyypiltään esiroomalaisia, mutta voivat sijaintikorkeutensa perusteella ajoittua myös myöhäispronssikautisiksi. Alueelta saatu keramiikkamateriaali tukee näitä ajoituksia.

Tutkitusta ja entisöidystä rökkiöstä saatiin talteen varhaismetallikautista keramiikkaa. Tämä yhdessä rökkiöstä löytyneiden rakenteiden kanssa varmistaa sen, että kysymyksessä on esihistoriallinen rakennelma. Mahdollisesta hautauksesta ei kuitenkaan tavattu mitään merkkejä.

Koekuoppien perusteella asuinpaikka keskittyy toisaalta A-alueen kaakkoiskulmaan ja toisaalta B-alueelle rökkiöiden välimaastoon. Alueiden keramiikka on ulkoasultaan varsin erilaista, mutta ne kaikki kuuluvat varhaismetallikautiseen keramiikkatraditioon. Alueiden A- ja B- asuinpaikkojen käyttöä on luonnollista pitää eriaikaisena, mutta niiden käyttöikä tai -aikaa ei koetutkimuksen perusteella voi todeta. Asuinpaikkakerrokset ovat vähäisiä ja epäyhtenäisiä. Alueella on todennäköisesti vain muutama suppea toiminnan keskus (talonpaikka?) ja ympäristöön on jäänyt vain vähän merkkejä muusta asuinpaikan toiminnasta. Toiminta-alue sinällään näyttää käsittäneen kokonaan kalliomaaston rajaaman Sjösäng 5:n topografisen kokonaisuuden.

Sjösäng 5 kuuluu oleellisena osana Sjösäng-Starrböle-Bocbodan rökkiöaluekokonaisuuteen. Asuinpaikka on nyt voitu todeta kaivauksissa sekä Permortanin että Sjösäng 5:n rökkiöiden välittömässä läheisyydessä. Asuinpaikkaan viittaavaa keramiikkaa on myös löydetty Sjösäng 9:n kohdalta tieleikkauksesta. Sen vuoksi on oletettavissa, että muihinkin alueen rökkiöryhmiin liittyy asuinpaikka.

9. LUETTELO KOEKUOPISTA

Koekuoppa 195/619

20,03-19,68 m.mpy, E-profiili
Turvekerros 0-3 cm,
Huuhtoutumiskerros 4-9 cm, hiekkaa
Rikastumiskerros 10- 27 cm, hiekkaa
Puhdas pohjamaa 28- 40 cm, hiekkaa
Alla kallio.

Koekuoppa 195/631

19,83-19,44 m.mpy, E-profiili
Turvekerros 0-3 cm,
Huuhtoutumiskerros 4- 10 cm, hiekkaa
Rikastumiskerros 11- 16 cm, hiekkaa
Puhdas pohjamaa 17- 36 cm, hiekkaa
Alla kallio.

Koekuoppa 195/639

19,07-18,70 m.mpy, N-profiili
Turvekerros 0-4 cm,
Huuhtoutumiskerros 5- 15 cm, hiekkaa
Rikastumiskerros 16- 25 cm, hiekkaa
Puhdas pohjamaa 26- 37 cm, hiekkaa

Koekuoppa 202/620

20,32-19,88 m.mpy, N-profiili
Turvekerros 0-4 cm,
Huuhtoutumiskerros 5- 11 cm, hiekkaa
Rikastumiskerros 12- 26 cm, hiekkaa
Puhdas pohjamaa 27- 35 cm, hiekkaa
Puhdas pohjamaa 36- 40 cm, savea

Koekuoppa 202/630

20,09-19,68 m.mpy, N-profiili
Turvekerros 0-2 cm,
Huuhtoutumiskerros 3-9 cm, hiekkaa
Rikastumiskerros 10- 17 cm, hiekkaa
Puhdas pohjamaa 18- 31 cm, hiekkaa

Koekuoppa 202/640

19,32-18,91 m.mpy, N-profiili
Turvekerros 0-3 cm,
Huuhtoutumiskerros 4-6 cm, hiekkaa
Rikastumiskerros 7- 17 cm, hiesua
Puhdas pohjamaa 18- 41 cm, savea

Koekuoppa 210/620

20,34-20,03 m.mpy, E-profiili
Turvekerros 0-2 cm,
Huuhtoutumiskerros 3-6 cm, hiekkaa
Rikastumiskerros 7- 18 cm, väriltään tumma.
savea
Puhdas pohjamaa 19- 26 cm, väriltään vaalea,

savea

Löytöinä pièce écaillée, saviastianpala

Koekuoppa 210/630

20,09-19,83 m.mpy, W-profiili
Turvekerros 0-3 cm,
Puhdas pohjamaa 4- 23 cm, väriltään tumma,
savea
Puhdas pohjamaa 24- 32 cm, väriltään vaalea,
savea
väriltään vaalea

Koekuoppa 210/640

19,49-19,23 m.mpy, N-profiili
Turvekerros 0-3 cm,
Huuhtoutumiskerros 4-8 cm, hiekkaa
Rikastumiskerros 9- 22 cm, väriltään tumma,
hiesua
Puhdas pohjamaa 23- 32 cm, savea
Löytöinä hevosenkengännaula

Koekuoppa 220/620

20,60-18,00 m.mpy, S-profiili
Turvekerros 0-3 cm,
Puhdas pohjamaa 4- 16 cm, väriltään tumma,
savea
Puhdas pohjamaa 17- 27 cm, väriltään vaalea,
savea
Löytöinä lasia, rautanaula

Koekuoppa 220/700

17,70-17,37 m.mpy, N-profiili
Turvekerros 0-5 cm,
Puhdas pohjamaa 6- 25 cm, hiesua
Puhdas pohjamaa 26- 45 cm, savea

Koekuoppa 220/720

19,31-19,07 m.mpy, S-profiili
Turvekerros 0-4 cm,
Huuhtoutumiskerros 5- 11 cm, savea
Puhdas pohjamaa 12- 28 cm, savea

Koekuoppa 240/600

21,34-20,96 m.mpy, W-profiili
Turvekerros 0-6 cm,
Huuhtoutumiskerros 7-9 cm, hiekkaa
Rikastumiskerros 10- 21 cm, hiesua
Puhdas pohjamaa 22- 34 cm, hiesua
Löytöinä sarven kappale

Koekuoppa 240/640

20,16-18,76 m.mpy, N-profiili
 Turvekerros 0-6 cm,
 Huuhtoutumiskerros 7- 11 cm, hiekkaa
 Rikastumiskerros 12- 18 cm, väriltään musta.
 savea
 Puhdas pohjamaa 19- 34 cm, savea

Koekuoppa 240/660

19,53-17,13 m.mpy, W-profiili
 Turvekerros 0- 17 cm,
 Huuhtoutumiskerros 18- 22 cm, hiekkaa
 Puhdas pohjamaa 23- 37 cm, savea
 Turvekerros 0- 11 cm,
 Huuhtoutumiskerros 12- 19 cm, hiekkaa
 Puhdas pohjamaa 20- 31 cm, savea

Koekuoppa 240/700

20,50-19,50 m.mpy, E-profiili
 Turvekerros 0-4 cm,
 Huuhtoutumiskerros 5- 14 cm, hiekkaa
 Rikastumiskerros 15- 21 cm, huuhtoutuneen
 hiekan alla oleva vaaleahko hiesukerros.
 Puhdas pohjamaa 22- 49 cm, savea

Koekuoppa 240/705

20,57-20,20 m.mpy, N-profiili
 Turvekerros 0-2 cm,
 Huuhtoutumiskerros 3-7 cm, savea
 Puhdas pohjamaa 8- 11 cm, savea
 Häiriökerros 12- 19 cm,hiilipartikkeleita,
 savea
 Puhdas pohjamaa 20- 41 cm, savea

Koekuoppa 240/710

20,66-20,30 m.mpy, W-profiili
 Turvekerros 0-5 cm,
 Huuhtoutumiskerros 6- 14 cm, savea
 Puhdas pohjamaa 15- 36 cm, savea

Koekuoppa 240/715

20,56-20,06 m.mpy, W-profiili
 Häiriökerros 0- 13 cm, Auran kääntämää
 turvetta.
 Turvekerros 14- 19 cm,
 Puhdas pohjamaa 20- 35 cm, vaaleaa savea.
 Puhdas pohjamaa 36- 61 cm, savea

Koekuoppa 240/720

20,81-20,50 m.mpy, W-profiili
 Turvekerros 0-6 cm,
 Huuhtoutumiskerros 7- 12 cm, hiekkaa
 Rikastumiskerros 13- 17 cm, hiekkaa
 Puhdas pohjamaa 18- 38 cm, Kiviä. hiekkaa

Koekuoppa 250/704

20,50-20,10 m.mpy, N-profiili
 Häiriökerros 0- 17 cm,sek, hiekkaa
 Aurauksen kääntämää maata.
 Turvekerros 18- 20 cm,
 Huuhtoutumiskerros 21- 22 cm, savea
 Puhdas pohjamaa 23- 41 cm, savea
 Löytöinä kivilaji-iskos, kvartsi-iskos, savi-
 astianpaloja ja saviastian reunapala

Koekuoppa 251/710

20,74-20,41 m.mpy,
 Turvekerros 0-8 cm,
 Huuhtoutumiskerros 9- 12 cm, savea
 Puhdas pohjamaa 13- 16 cm, savea
 Häiriökerros 17- 23 cm, hiilipartikkeleita,
 savea
 Puhdas pohjamaa 24- 32 cm, savea
 Löytöinä saviastian paloja

Koekuoppa 251/715

21,08-20,82 m.mpy, E-profiili
 Turvekerros 0-3 cm,
 Huuhtoutumiskerros 4- 10 cm, savea
 Puhdas pohjamaa 11- 31 cm, savea

Koekuoppa 260/600

22,97-22,58 m.mpy, S-profiili
 Turvekerros 0-2 cm,
 Huuhtoutumiskerros 3-5 cm, hiekkaa
 Puhdas pohjamaa 6- 14 cm, väriltään tumma,
 savea
 Puhdas pohjamaa 15- 24 cm, väriltään vaalea,
 savea

Koekuoppa 260/620

22,67-22,30 m.mpy,
 Turvekerros 0-3 cm,
 Huuhtoutumiskerros 4-7 cm, hiekkaa
 Rikastumiskerros 8- 25 cm, hietaa
 Puhdas pohjamaa 26- 38 cm, hietaa

Koekuoppa 260/700

21,24-20,81 m.mpy, W-profiili
 Turvekerros 0- 13 cm,
 Häiriökerros 14- 30 cm, hiilipartikkeleita,
 savea
 Puhdas pohjamaa 31- 41 cm, savea
 Löytöinä saviastian reunapala ja kylkipaloja

Koekuoppa 260/720

21,62-21,16 m.mpy, E-profiili
 Turvekerros 0-4 cm,
 Huuhtoutumiskerros 5- 14 cm, hiekkaa
 Puhdas pohjamaa 15- 50 cm, soraista maata.

hiekkaa

Koekuoppa 280/580

24,26-24,00 m.mpy, N-profiili
Turvekerros 0-3 cm,
Huuhtoutumiskerros 4- 13 cm, hiekkaa
Rikastumiskerros 14- 24 cm, hiesua
Puhdas pohjamaa 25- 32 cm, savea

Koekuoppa 280/620

23,87-23,47 m.mpy,
Turvekerros 0-6 cm,
Huuhtoutumiskerros 7- 16 cm, hiekkaa
Rikastumiskerros 17- 22 cm, hietaa
Puhdas pohjamaa 23- 41 cm, savea

Koekuoppa 280/640

22,87-22,55 m.mpy, W-profiili
Turvekerros 0-5 cm,
Huuhtoutumiskerros 6- 10 cm, hiekkaa
Puhdas pohjamaa 11- 22 cm, tummaa savea
Puhdas pohjamaa 23- 38 cm, vaaleaa savea

Koekuoppa 280/660

22,96-22,55 m.mpy, S-profiili
Turvekerros 0-5 cm,
Huuhtoutumiskerros 6- 17 cm, hiekkaa
Rikastumiskerros 18- 23 cm, hiekkaa
Puhdas pohjamaa 24- 44 cm, isoja kiviä.
hiesua

Koekuoppa 280/680

22,28-21,91 m.mpy, N-profiili
Turvekerros 0-6 cm,
Huuhtoutumiskerros 7-9 cm, hiekkaa
Rikastumiskerros 10- 19 cm, tummaa savea
Puhdas pohjamaa 20- 32 cm, vaaleaa savea.

Koekuoppa 280/700

22,57-22,19 m.mpy, W-profiili
Turvekerros 0-3 cm,
Huuhtoutumiskerros 4- 13 cm, hiekkaa
Rikastumiskerros 14- 25 cm, hiekkaa
Puhdas pohjamaa 26- 41 cm, soraa

Koekuoppa 285/719

21,92-21,62 m.mpy, W-profiili
Turvekerros 0-4 cm,
Huuhtoutumiskerros 5-8 cm, hiekkaa
Puhdas pohjamaa 9- 21 cm, hiekkaa
Puhdas pohjamaa 22- 40 cm, savea

Koekuoppa 290/720

21,80-21,41 m.mpy,
Turvekerros 0-7 cm,
Huuhtoutumiskerros 8-9 cm, hiekkaa
Rikastumiskerros 10- 13 cm, hiesua
Häiriökerros 14- 26 cm, nokea , hiesua
Puhdas pohjamaa 27- 57 cm, savea

Koekuoppa 300/580

25,36-25,18 m.mpy, E-profiili
Turvekerros 0-6 cm,
Huuhtoutumiskerros 7-8 cm, hiekkaa
Rikastumiskerros 9- 15 cm, hiesua
Puhdas pohjamaa 16- 32 cm, hiesua

Koekuoppa 300/600

25,66-25,31 m.mpy, S-profiili
Turvekerros 0-4 cm,
Huuhtoutumiskerros 5-7 cm, hiekkaa
Rikastumiskerros 8- 23 cm, hiekkaa
Puhdas pohjamaa 24- 33 cm, hiekkaa

Koekuoppa 300/620

24,95-24,38 m.mpy,
Turvekerros 0-7 cm,
Huuhtoutumiskerros 8- 10 cm, hiekkaa
Rikastumiskerros 11- 25 cm, hiekkaa
Puhdas pohjamaa 26- 34 cm, hiekkaa
Häiriökerros 35- 44 cm,lm , hiekkaa
heikko likamaatäplä, jossa hiiltä.
Puhdas pohjamaa 45- 53 cm, hiekkaa
Löytöinä kvartsi-iskos

Koekuoppa 300/640

24,46-24,04 m.mpy, W-profiili
Turvekerros 0-8 cm,
Huuhtoutumiskerros 9- 15 cm, hiekkaa
Rikastumiskerros 16- 38 cm, hiekkaa
Puhdas pohjamaa 39- 49 cm, isoja kiviä.
hiekkaa

Koekuoppa 300/680

23,24-22,73 m.mpy, E-profiili
Turvekerros 0-5 cm,
Huuhtoutumiskerros 6- 11 cm, hiekkaa
Rikastumiskerros 12- 25 cm, hiekkaa
Puhdas pohjamaa 26- 52 cm, isoja kiviä.
Löytönä kvartsi-esine

Koekuoppa 300/700

23,52-22,88 m.mpy, S-profiili
Turvekerros 0-8 cm,
Huuhtoutumiskerros 9- 13 cm, hiekkaa
Rikastumiskerros 14- 23 cm, soraa
Puhdas pohjamaa 24- 67 cm, moreenisavea.

Koekuoppa 300/720

22,10-21,71 m.mpy, W-profiili
 Turvekerros 0-1 cm,
 Huuhtoutumiskerros 2-8 cm, hiekkaa
 Häiriökerros 9- 22 cm, hiekkaa
 hiilipartikkeleita ja epätasaista värjäytymistä
 Puhdas pohjamaa 23- 49 cm, hiekkaa

Koekuoppa 300/740

19,17-18,50 m.mpy,
 Turvekerros 0-5 cm,
 Huuhtoutumiskerros 6- 10 cm, hiekkaa
 Rikastumiskerros 11- 20 cm, savensekaista
 hiekkaa.
 Häiriökerros 21- 27 cm, hiilipartikkeleita,
 savensekaista hiekkaa.
 Rikastumiskerros 28- 32 cm, savensekaista
 hiekkaa.
 Puhdas pohjamaa 33- 60 cm, savea
 60 cm kohdalla alkaa sininen savi.

Koekuoppa 320/660

N-profiili
 Turvekerros 0-6 cm,
 Huuhtoutumiskerros 7- 13 cm, hiekkaa
 Rikastumiskerros 14- 23 cm, tummaa
 savensekaista hiesua.
 Puhdas pohjamaa 24- 47 cm, savea

Koekuoppa 320/679

25,94-25,47 m.mpy, S-profiili
 Turvekerros 0-5 cm,
 Huuhtoutumiskerros 6- 10 cm, hiekkaa
 Rikastumiskerros 11- 15 cm, hiekkaa
 Puhdas pohjamaa 16- 43 cm, soraa

Koekuoppa 320/680

25,94-25,47 m.mpy, N-profiili
 Turvekerros 0-7 cm,
 Huuhtoutumiskerros 8-9 cm, hiekkaa
 Rikastumiskerros 10- 27 cm, soraa
 Puhdas pohjamaa 28- 51 cm, soraa

Koekuoppa 320/700

24,08-23,54 m.mpy, W-profiili
 Turvekerros 0-4 cm,
 Huuhtoutumiskerros 5- 10 cm, hiesua
 Rikastumiskerros 11- 22 cm, hiesua
 Puhdas pohjamaa 23- 62 cm, savea

Koekuoppa 340/680

26,90-26,51 m.mpy, N-profiili
 Turvekerros 0-4 cm,
 Huuhtoutumiskerros 5-8 cm, hiekkaa
 Rikastumiskerros 9- 11 cm, hiekkaa

Puhdas pohjamaa 12- 35 cm, soraa

Koekuoppa 340/700

25,75-25,15 m.mpy, N-profiili
 Turvekerros 0- 20 cm,
 Huuhtoutumiskerros 21- 30 cm,
 Rikastumiskerros 31- 35 cm, soraa
 Puhdas pohjamaa 36- 59 cm, soraa
 Löytöinä kvartsi-iskos, palanutta luuta ja
 saviastian pala

Koekuoppa 360/700

25,07-24,68 m.mpy, W-profiili
 Turvekerros 0- 11 cm,
 Häiriökerros 12- 31 cm, hiekkaa
 suuria hiilenkappaleita turvekerroksessa ja sen
 alapuolella.
 Puhdas pohjamaa 32- 50 cm, hiekkaa
 Löytöinä kivilaji-iskos, kvartsi-iskos, palanutta
 luuta ja palanutta savea

Koekuoppa 380/680

26,32-25,74 m.mpy, W-profiili
 Turvekerros 0-3 cm,
 Huuhtoutumiskerros 4-8 cm, hiekkaa
 Rikastumiskerros 9- 22 cm, hiekkaa
 Puhdas pohjamaa 23- 54 cm, hiekkaa

Koekuoppa 400/600

30,00-29,38 m.mpy, W-profiili
 Turvekerros 0-5 cm,
 Huuhtoutumiskerros 6- 14 cm, hiekkaa
 Rikastumiskerros 15- 18 cm, hiekkaa
 Puhdas pohjamaa 19- 53 cm, suuria kiviä
 hiekkaa

Koekuoppa 400/640

27,76-27,22 m.mpy, W-profiili
 Turvekerros 0- 12 cm,
 Huuhtoutumiskerros 13- 19 cm, hiekkaa
 Rikastumiskerros 20- 32 cm, hiekkaa
 Puhdas pohjamaa 33- 46 cm, hiekkaa

Koekuoppa 485/700

24,55-24,13 m.mpy,
 Turvekerros 0-2 cm,
 Huuhtoutumiskerros 3-8 cm, hiesua
 Rikastumiskerros 9- 17 cm, hiilipartikkeleita,
 hiesua
 Puhdas pohjamaa 18- 32 cm, hiesua

Koekuoppa 505/680

26,78-26,43 m.mpy, E-profiili
 Turvekerros 0-5 cm,
 Huuhtoutumiskerros 6-9 cm, hiekkää
 Häiriökerros 10- 24 cm, hiiltä, hiekkää
 Puhdas pohjamaa 25- 42 cm, hiekkää

Koekuoppa 505/700

26,36-26,09 m.mpy, W-profiili
 Turvekerros 0-2 cm,
 Huuhtoutumiskerros 3-5 cm, hiekkää
 Rikastumiskerros 6- 17 cm, hiekkää
 Puhdas pohjamaa 18- 29 cm, hiekkää
 Puhdas pohjamaa 30- 37 cm, hiesua
 Löytöinä palanutta luuta ja savea

Koekuoppa 505/740

25,12-24,84 m.mpy, N-profiili
 Turvekerros 0-2 cm,
 Huuhtoutumiskerros 3-7 cm, hiekkää
 Rikastumiskerros 8- 19 cm, hiekkää
 Puhdas pohjamaa 20- 33 cm, hiekkää
 Puhdas pohjamaa 34- 42 cm, savea
 Löytöinä kvartsi-iskos

Koekuoppa 524/780

26,06-25,62 m.mpy, W-profiili
 Turvekerros 0- 13 cm,
 Huuhtoutumiskerros 14- 20 cm, hiekkää
 Rikastumiskerros 21- 32 cm, hiekkää
 Puhdas pohjamaa 33- 36 cm, hiekkää
 Häiriökerros 37- 55 cm, hiekkää
 voimakas palo- ja nokimaa-alue profiilissa,
 löytöinä keramiikkaa.
 Puhdas pohjamaa 56- 62 cm, hiekkää
 Löytöinä kvartsi-iskoksia ja saviastianpaloja

Koekuoppa 526/720

28,02-27,21 m.mpy, S-profiili
 Turvekerros 0-4 cm,
 Huuhtoutumiskerros 5-8 cm, hiekkää
 Rikastumiskerros 9- 19 cm, hiekkää
 Puhdas pohjamaa 20- 47 cm, hiekkää
 Häiriökerros 48- 56 cm, hiekkää
 harmaa, nokinen vyöhyke likamaaläikän
 yläreunassa.
 Häiriökerros 57- 67 cm, hiekkää
 likamaaläikkä on koekuopan SE-kulmassa,
 koko 23 x 25 cm
 Häiriökerros 68- 74 cm, hiekkää
 harmaa, nokinen vyöhyke likamaaläikän
 alareunassa.
 Puhdas pohjamaa 75- 81 cm, hiekkää
 Löytöinä saviastianpaloja

Koekuoppa 526/740

27,08-26,73 m.mpy, W-profiili
 Turvekerros 0-7 cm,
 Huuhtoutumiskerros 8- 16 cm, hiekkää
 Rikastumiskerros 17- 26 cm, hiekkää
 Puhdas pohjamaa 27- 38 cm, suuria kiviä.
 hiekkää

Koekuoppa 526/760

26,60-26,23 m.mpy, S-profiili
 Turvekerros 0-6 cm,
 Huuhtoutumiskerros 7- 11 cm, hiekkää
 Rikastumiskerros 12- 23 cm, hiekkää
 Puhdas pohjamaa 24- 38 cm, hiekkää
 Löytöinä saviastianpaloja ja kvartsi-iskos

Koekuoppa 546/720

28,57-28,23 m.mpy, W-profiili
 Turvekerros 0-5 cm,
 Huuhtoutumiskerros 6-9 cm, hiekkää
 Rikastumiskerros 10- 13 cm, hiekkää
 Puhdas pohjamaa 14- 29 cm, hiekkää
 Häiriökerros 30- 33 cm, hiekkää
 5x20 cm suuruinen likamaaläikkä.
 Puhdas pohjamaa 34- 45 cm, hiekkää

Koekuoppa 546/761

27,30-26,97 m.mpy, W-profiili
 Turvekerros 0- 12 cm,
 Huuhtoutumiskerros 13- 18 cm, hiekkää
 Rikastumiskerros 19- 28 cm, soraa
 Puhdas pohjamaa 29- 44 cm, soraa

10. NEGATIIVILUETTELO

Mikäli muuta ei ole mainittu, kuvat on ottanut Jukka Moisanen

- 90445 Sjösång 5 røykkiö 2 ennen turpeen poistoa. Aurausojat kulkevat røykkiön läpi. SW-NE.
- 90446 Sjösång 5 røykkiö 2 ennen turpeen poistoa. Aurausojat kulkevat røykkiön läpi. SE-NW.
- 90447 Sjösång 5, alue A. Yleiskuva tutkimusalueen eteläosasta.
- 90448 Røykkiö 2 tasossa 1 (turpeen poiston jälkeen). SE-NW.
- 90449 Røykkiö 2 tasossa 1 (turpeen poiston jälkeen). Panoraama. SE-NW.
- 90450 Røykkiö 2 tasossa 1 (turpeen poiston jälkeen). Panoraama. SE-NW.
- 90451 Røykkiö 2, ympäristö kaivettu tasoon 2, kivikerroksia ei vielä poistettu. Panoraama. SE-NW.
- 90452 Røykkiö 2, ympäristö kaivettu tasoon 2, kivikerroksia ei vielä poistettu. Panoraama. SE-NW.
- 90453 Røykkiö 2, ympäristö kaivettu tasoon 2, kivikerroksia ei vielä poistettu. Panoraama. SE-NW.
- 90454 Røykkiö 2, ympäristö kaivettu tasoon 2, kivikerroksia ei vielä poistettu. Panoraama. SE-NW.
- 90455 Røykkiö 2, ympäristö kaivettu tasoon 2, kivikerroksia ei vielä poistettu. NW-SE.
- 90456 Røykkiö 2 ensimmäisen kivikerroksen poiston jälkeen. Panoraama. S-N.
- 90457 Røykkiö 2 ensimmäisen kivikerroksen poiston jälkeen. Panoraama. S-N.
- 90458 Røykkiö 2 ensimmäisen kivikerroksen poiston jälkeen. NW-SE.
- 90459 Røykkiö 2 toisen kivikerroksen poiston jälkeen. Piirtämällä dokumentoitu taso. NW-SE.
- 90460 Røykkiö 2 toisen kivikerroksen poiston jälkeen. Piirtämällä dokumentoitu taso. Panoraama. SE-NW.
- 90461 Røykkiö 2 toisen kivikerroksen poiston jälkeen. Piirtämällä dokumentoitu taso. Panoraama. SE-NW.
- 90462 Røykkiö 2 toisen kivikerroksen poiston jälkeen. Piirtämällä dokumentoitu taso. SW-NE.
- 90463 Røykkiön 2 keskustaa, pohjakivikerros. Mahdollinen kehäkiveys ruuduissa 304-305/692-693 2. kivikerroksen jälkeen. NE-SW.
- 90468 Pohja Sjösång 5A røykkiö 6. S-N.
- 90469 Pohja Sjösång 5A røykkiö 7. SW-NE.
- 90470 Pohja Sjösång 5A røykkiö 5. E-W.

- 90471 Pohja Sjösång 5A rökkiö 4. SW-NE.
- 90472 Pohja Sjösång 5A rökkiö 3 raivaamattomana. SW-NE.
- 90473 Pohja Sjösång 5A rökkiö 1. N-S.
- 90474 Pohja Sjösång 5B rökkiö 1. E-W.
- 90475 Pohja Sjösång 5B rökkiö 2. SE-NW.
- 90476 Pohja Sjösång 5B rökkiö 4. E-W.
- 90477 Pohja Sjösång 5B rökkiö 5. S-N.
- 90478 Pohja Sjösång 5B rökkiö 11. SW-NE.
- 90479 Rökkiö 2. 3. kivikerros kaivauksen aikana luoteissektorissa. Kahden kehäkiveyksen väliin jäävää pienikivistä ladelmaa. E-W
- 90480 Rökkiö 2. 3. kivikerros kaivauksen aikana luoteissektorissa. Kahden kehäkiveyksen väliin jäävää pienikivistä ladelmaa. E-W
- 90481 Rökkiö 2. Pienikivistä ladelmaa lounaissektorissa kallion ja rökkiön reunan välillä. E-W.
- 90482 Rökkiö 2. Pienikivistä ladelmaa kaakkoissektorissa kallion ja rökkiön reunan välillä. W-E.
- 90483 Rökkiö 2 pohjakerroksessa, mahdolliset kehät paikoillaan. NW-SE.
- 90484 Rökkiö 2 pohjakerroksessa. Panoraama, kaksi kuvaa. SE-NW.
- 90485 Rökkiö 2 pohjakerroksessa. Panoraama, kaksi kuvaa. SE-NW.
- 90486 Rökkiö 2 pohjakerroksessa. SE-NW.
- 90487 Jukka Halonen poistamassa rökkiön 2 kiveystä. Kuvaaja Beatrice Sohlström.
- 90488 Jukka Moisanen kaivamassa rökkiön keskustaa viimeisessä kerroksessa. Kuvaaja Beatrice Sohlström.
- 90489 Jukka Moisanen poimimassa C14-näytteeseen hiiliä seulasta. Kuvaaja Beatrice Sohlström.
- 90490 Jukka Halonen ja Markku Ristolainen poistamassa pohjakerroksen kiveystä. Kuvaaja Beatrice Sohlström.
- 90491 Rosita Westerlund, Jukka Halonen ja Markku Ristolainen poimimassa kvartsikiteitä seulasta. Kuvaaja Beatrice Sohlström.
- 90492 Rökkiö 2 entisöitynä kaivauksen jälkeen. NW-SE.
- 90493 Rökkiö 2 entisöitynä kaivauksen jälkeen. SW-NE.
- 90494 Rökkiö 2 entisöitynä kaivauksen jälkeen. SE-NW.
- 90495 Rökkiö 2 entisöitynä kaivauksen jälkeen. NE-SW.
- 90496 Yleiskuva alueesta B. W-E.
- 90497 Yleiskuva alueesta B. W-E.

11. DIALUETTELO

Mikäli muuta ei ole mainittu, kuvat on ottanut Jukka Moisanen

- 26206 Sjösång V røykkiö 2 ennen turpeen poistoa. Aurausojat kulkevat røykkiön läpi. SW-NE.
- 26207 Sjösång V røykkiö 2 ennen turpeen poistoa. Aurausojat kulkevat røykkiön läpi. SE-NW.
- 26208 Sjösång V røykkiö 2 ennen kaivausta. Yleiskuva alueesta itäpuoliselta kalliolta. E-W.
- 26209 Yleiskuva Sjösång 5, alue A. Kuvattu itäpuolella olevalta kalliolta. E-W.
- 26210 Røykkiö 2 tasossa 1 (turpeen poiston jälkeen). SE-NW.
- 26211 Røykkiö 2, ympäristö kaivettu tasoon 2, kivikerroksia ei vielä poistettu. SE-NW.
- 26212 Røykkiö 2, ympäristö kaivettu tasoon 2, kivikerroksia ei vielä poistettu. NW-SE.
- 26213 Røykkiö 2 ensimmäisen kivikerroksen poiston jälkeen. S-N.
- 26214 Røykkiö 2 ensimmäisen kivikerroksen poiston jälkeen. NW-SE.
- 26215 Røykkiö 2 toisen kivikerroksen poiston jälkeen. Piirtämällä dokumentoitu taso. NW-SE.
- 26216 Røykkiö 2 toisen kivikerroksen poiston jälkeen. Piirtämällä dokumentoitu taso. SE-NW.
- 26217 Røykkiö 2 toisen kivikerroksen poiston jälkeen. Piirtämällä dokumentoitu taso. SW-NE.
- 26218 Røykkiön 2 keskustaa, pohjakivikerros. Mahdollinen kehäkiveys ruuduissa 304-305/692-693 2. kivikerroksen jälkeen. NE-SW.
- 26219 Røykkiö 2. 3. kivikerros kaivauksen aikana luoteissektorissa. Kahden kehäkiveyksen väliin jäävää pienikivistä ladelman. E-W
- 26220 Røykkiö 2 pohjakerroksessa, mahdolliset kehät paikoillaan. NW-SE.
- 26221 Røykkiö 2 pohjakerroksessa. SE-NW.
- 26222 Yleiskuva alueesta B. SW-NE.
- 26223 Alue B, koekuoppa 524/780. Palomaaläikkä ruudun länsilaidassa ja -profiilissa. Taso 50 cm turpeen alla. E-W.
- 26224 Alue B, koekuoppa 524/780. Palomaaläikkä ruudun länsiprofiilissa. Ruutu pohjassa. E-W.
- 26225 Røykkiö 2 entisöitynä kaivauksen jälkeen. NW-SE.
- 26226 Røykkiö 2 entisöitynä kaivauksen jälkeen. SW-NE.
- 26227 Røykkiö 2 entisöitynä kaivauksen jälkeen. SE-NW.
- 26228 Røykkiö 2 entisöitynä kaivauksen jälkeen. NE-SW.

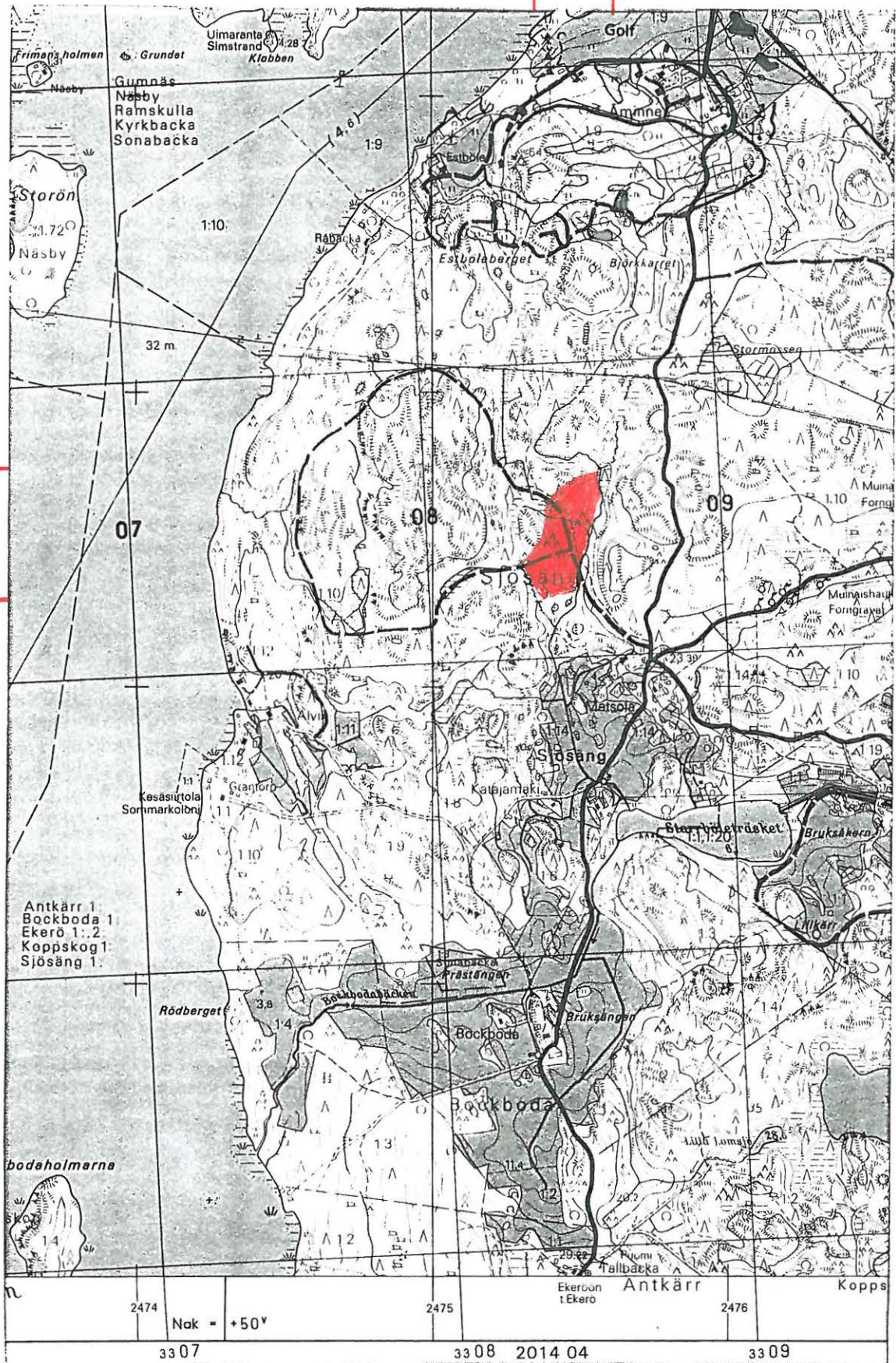
12. KARTTALUETTELO

Yleiskartta	1:1000	A2	27
Korkeuskäyräkartta	1:1000	A2	28
Pinta- ja pohjavaaituskartta	1:50	A4	29
Röykkiö 2, pintavaaitus ennen turpeen poisto	1:50	A3	30
Röykkiö 2, taso 1 (turpeen poiston jälkeen)	1:50	A3	31
Röykkiö 2, taso 2 (toinen kiverros poistettu)	1:50	A3	32
Röykkiö 2, pohjataso	1:50	A3	33
Röykkiö 2, profiilit	1:50	A4	34

13. PERUSKARTTAOTE

2475 34-52

6662
31-54



POHJA 13 SJÖSÄNG V
JUKKA MOISANEN 1992

PERUSLINJAN SUUNTA
0°

YLEISKARTTA
~~mk 1:1000~~
piirt. C. G. Lilja

50m



alue B

- koekuoppa
- ◻ koekuoppa vuodelta 1990
- ① röykkiö ja sen numero
- + paalu
- KP kiintopiste
- 〰 hiekkatie
- 1:10 tilan numero
- △ kivi
- ⊖ kuoppa röykkiössä
- 〰 oja
- lehtipuita
- △ havupuita
- △ taimikko
- L hakattu metsä
- ≡ soistuva maa
- 〰 metsälinja
- ⊖ kallio
- 〰 terassin reuna
- 〰 suon reuna
- 〰 rinne

1:10

alue A

-580

-560

-540

-520

-500

-480

-460

-440

-420

-400

-380

-360

-340

-320

-300

-280

-260

-240

-240

-200

-180

-160

500 520 540 560 580 600 620 640 660 680 700 720 740 760 780 800

POHJA 13 SJÖSÄNG V
Jukka Moisanen 1992

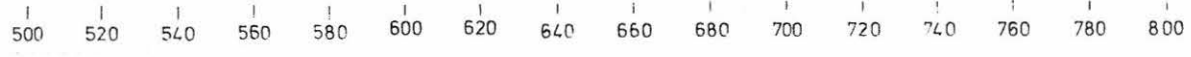
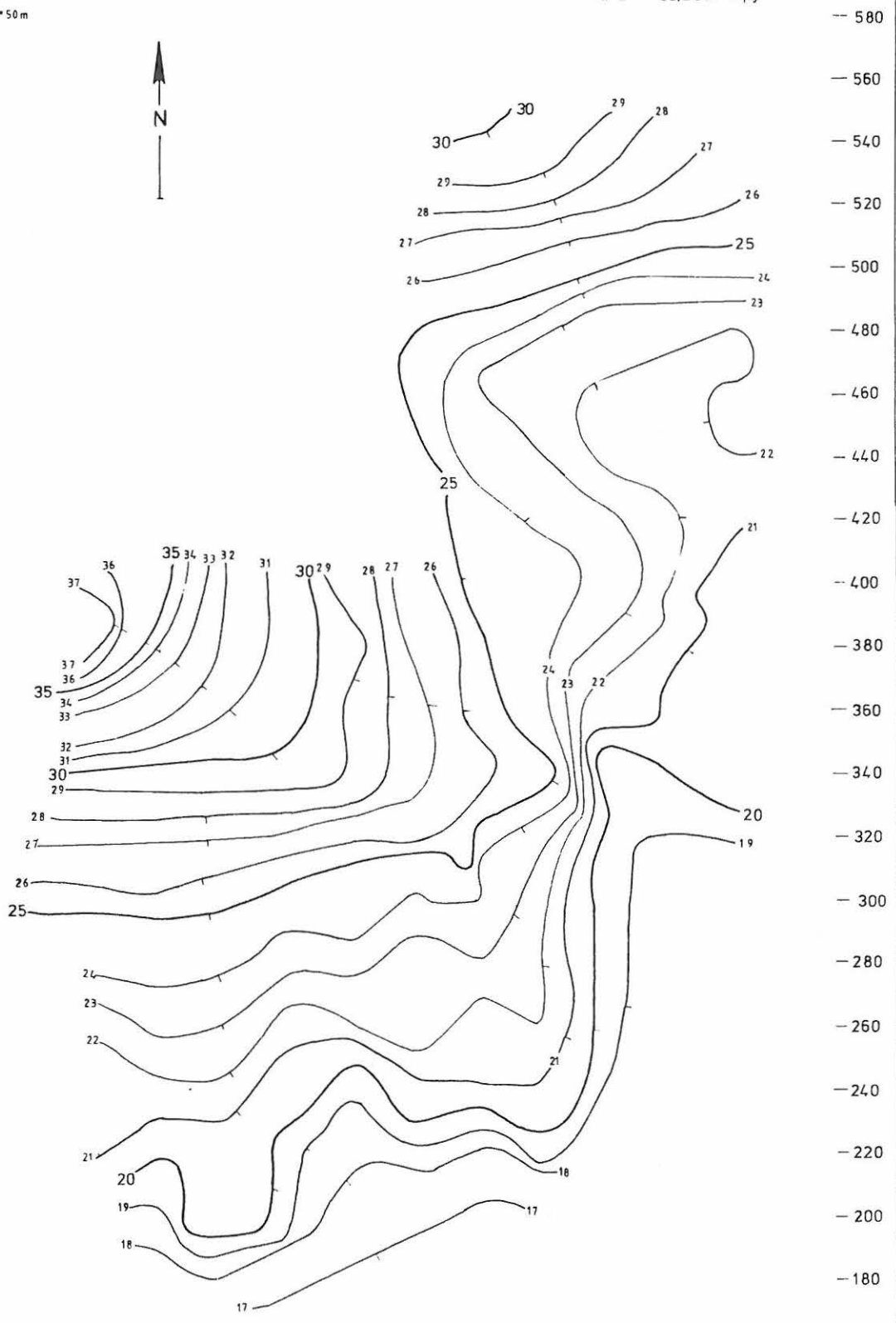
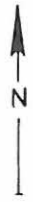
PERUSLINJAN SUUNTA
0°

korkeus siirretty alueelle
kp:stä no 743284

YLEISKARTTA, KORKEUSKÄYRÄT (m mpy)
mk 1:1000

piirt. C-G. Lilja
07/31 08/28

KIINTOPISTEET (KS. YLEISKARTTA):
KPA1= 29,68 m mpy
KPA2= 25,84 m mpy
KPB = 30,28 m mpy

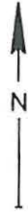


POHJA 13 SJÖSÄNG V
JUKKA MOISANEN 1992

PERUSLINJAN SUUNTA
0°

YLEISKARTTA
mk 1:4000
piirt. C. G. Lilja

50m



alue B

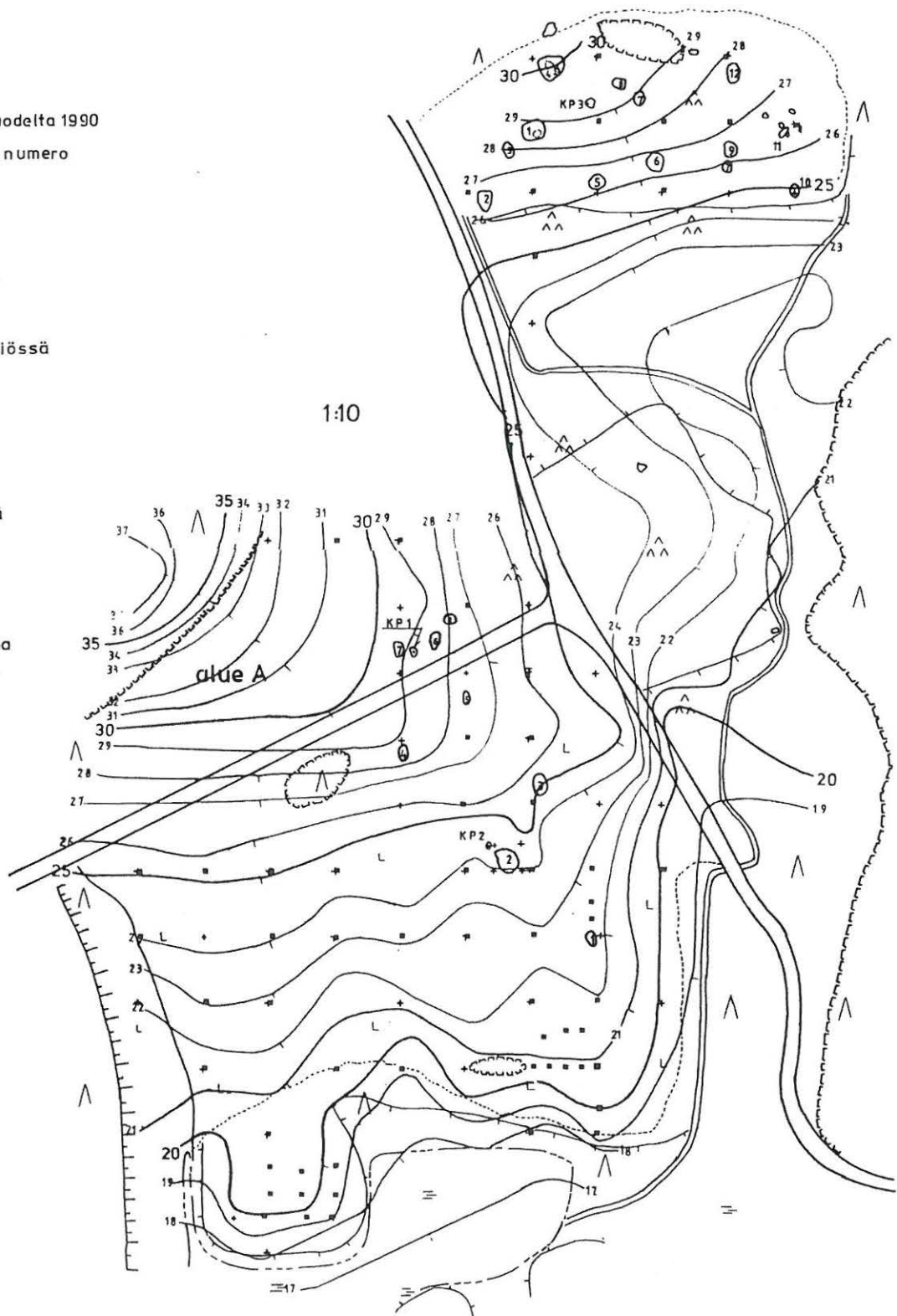
- koekuoppa
- ◻ koekuoppa vuodelta 1990
- Ⓛ röykkiö ja sen numero
- + paalu
- KP kiintopiste
- 〰 hiekkatie
- 1:10 tilan numero
- △ kivi
- Ⓛ kuoppa röykkiössä
- 〰 oja
- lehtipuita
- △ havupuita
- △ taimikko
- L hakattu metsä
- ≡ soistuva maa
- ⋯ metsälinja
- Ⓛ kallio
- ⋯ terassin reuna
- ⋯ suon reuna
- ⋯ rinne

1:10

alue A

- 580
- 560
- 540
- 520
- 500
- 480
- 460
- 440
- 420
- 400
- 380
- 360
- 340
- 320
- 300
- 2800
- 2600
- 2400
- 2200
- 2000
- 1880
- 1660

- 500
- 520
- 540
- 560
- 580
- 600
- 620
- 640
- 660
- 680
- 700
- 720
- 740
- 760
- 780
- 800



POHJA 13 SJÖSÄNG V A
 Jukka Moisanen 1992

RÖYKKIÖ 2

Pohjavaaituskartta

kp 2 = 25,84 mmpy.

kp 2 lukema = 058

mk 1:50

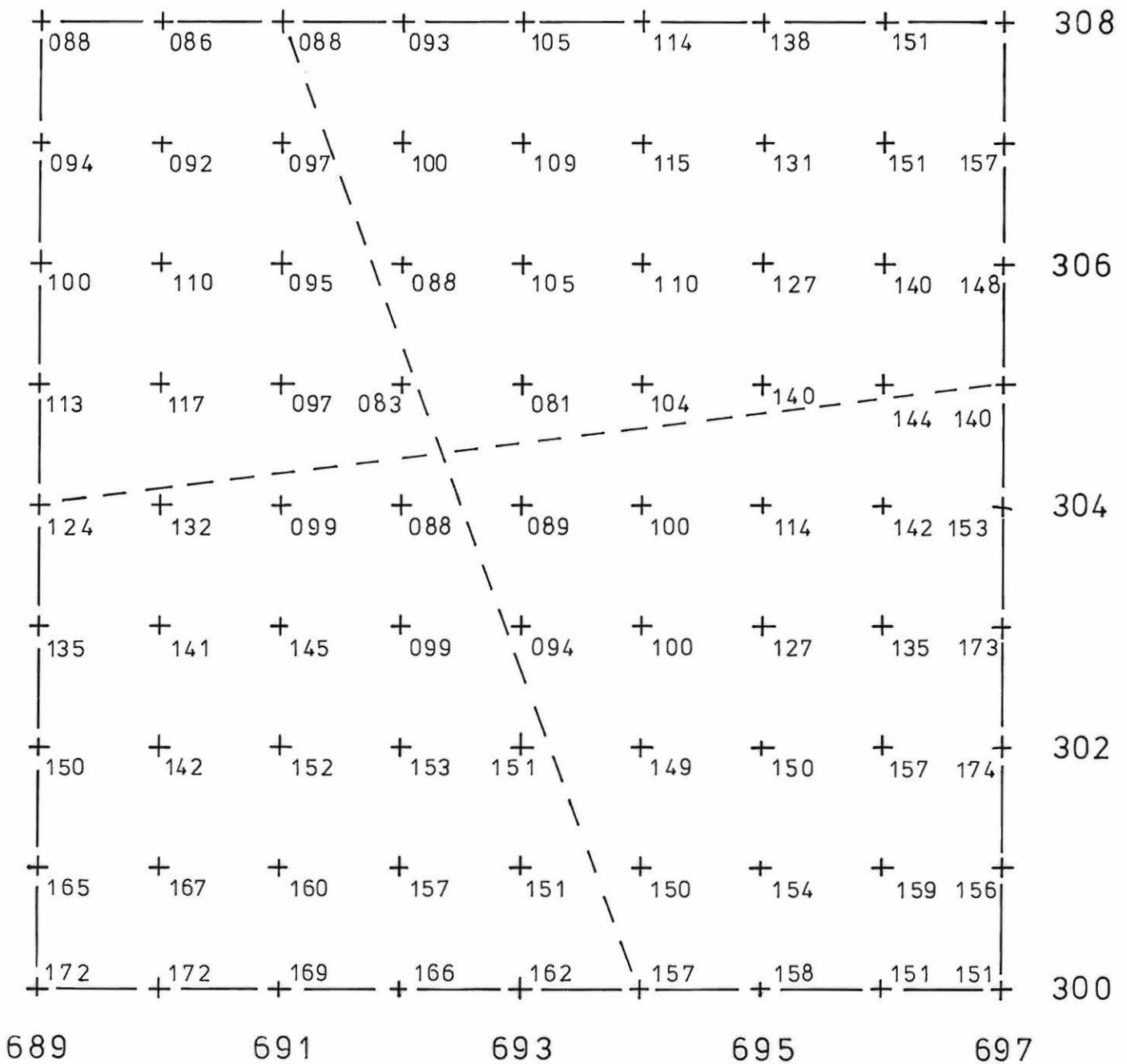
piirt. B. Sohlström

 2 m



115 pohjavaaitusluku

— — — profiililinja



POHJA 13 SJÖSÄNG V A
Jukka Moisanen 1992

RÖYKKIÖ 2

Pintavaaitus ennen turpeen poistoa.

kp 1.50

kp 2 = 25,84 mmpy.

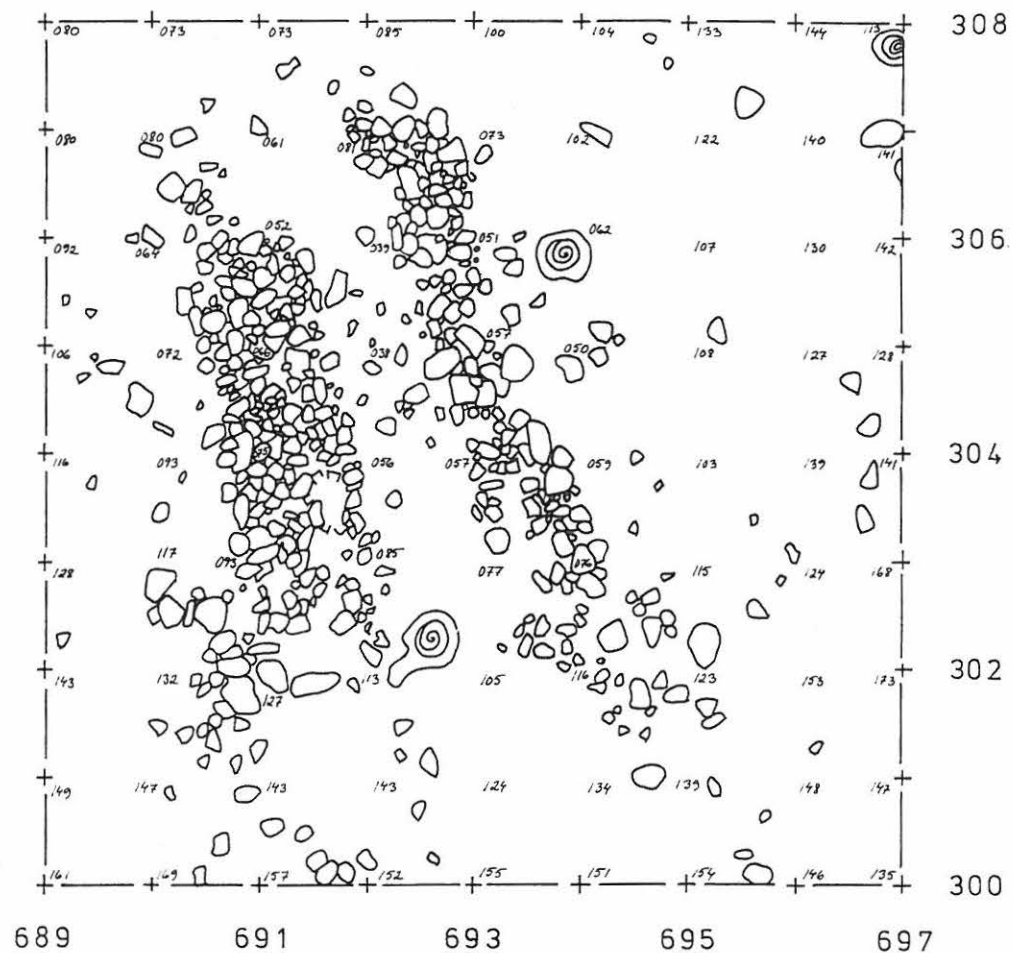
kp 2 lukema = 058

piirt. B. Sohlström

2 m

Metsä - äestyksen aiheuttamat vahingot on merkitty karttaan piirtämällä äestysvaosta paljastuneet röykkiökivet.

-  turve
-  kivi
- 073 vaaitusluku
-  kallio
-  kanto



POHJA 13 SJÖSÄNG V A
Jukka Moisanen 1992

RÖYKKIÖ 2

Taso 1 (turpeen poiston jälkeen)

kp 1:50

kp 2 = 25,84 mmpy.

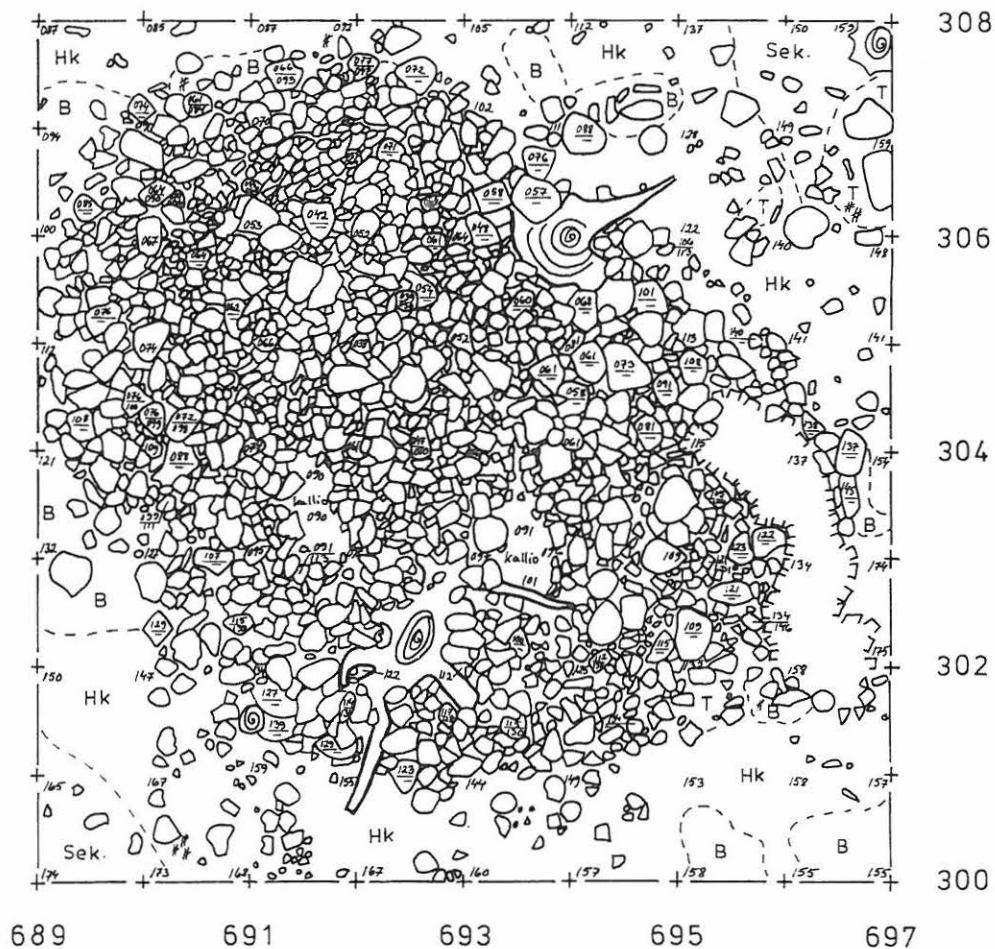
kp 2 lukema = 058

piirt. B. Sohlström

2 m



- | | |
|----------|--|
| T | turve |
| B | noensekainen huuhtoutunut hieno hiekka |
| Hk | keltainen hieno hiekka |
| Sek. | metsä-äestyksen yhteydessä sekoittunut maa |
| # | hiiltä |
| □□□ | kallio |
| ⊙ | kanto |
| 174 | vaaitusluku |
| ⊙
174 | kivi vaaituslukuineen |



POHJA 13 SJÖSÄNG V A
Jukka Moisanen 1992

RÖYKKIÖ 2

Taso 2 (toinen kivikerros poistettu)

~~mk 1:50~~

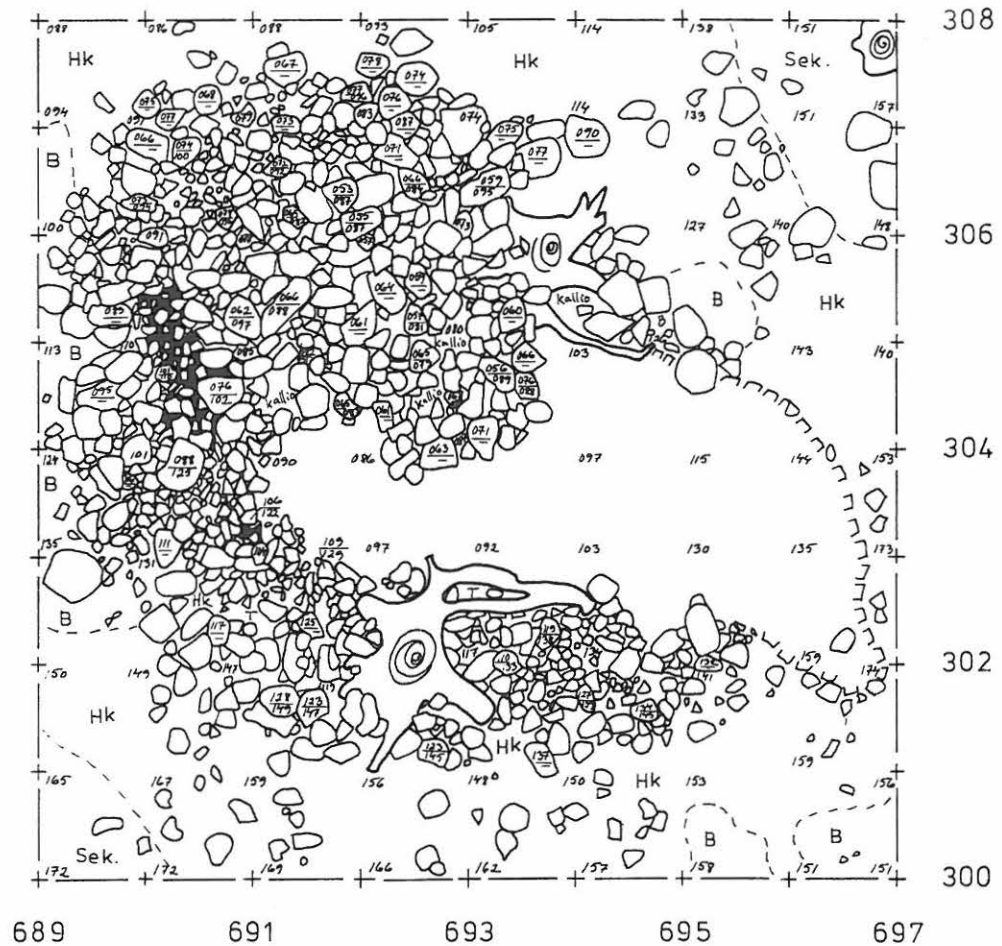
kp 2 = 25,84 mmpy.

kp 2 lukema = 058

piirt. B. Sohlström

2 m

- | | |
|---------|--|
| T | turve |
| B | noensekainen huuhtoutunut hiekka |
| Hk | keltainen hieno hiekka |
| Sek. | metsä-äestysten yhteydessä sekoittunut maa |
| | noki- ja hiilimaa |
| | kallio |
| ⊙ | kanto |
| 097 | vaaitusluku |
| 097/125 | kivi vaaituslukuineen |



POHJA 13 SJÖSÄNG V A
 Jukka Moisanen 1992

RÖYKKIÖ 2

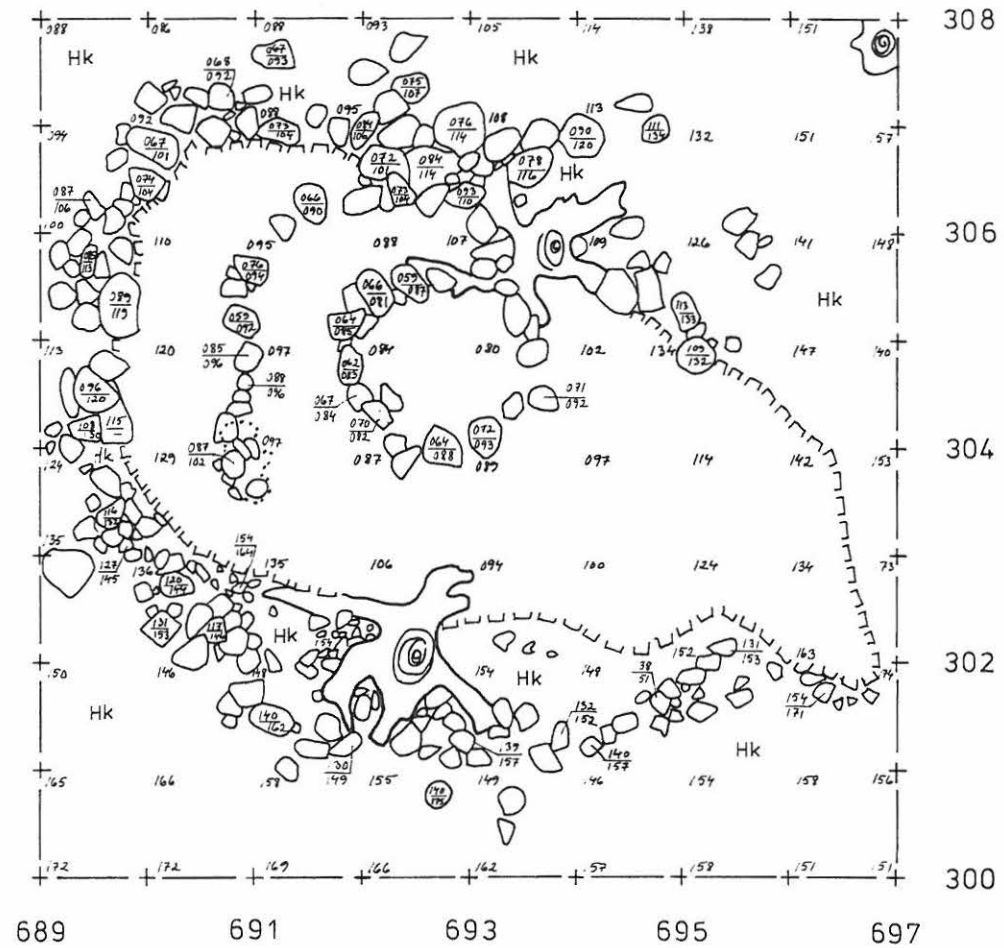
Taso (pohjataso)

~~mk 1:50~~

kp 2 = 25,84 mmpy.

kp 2 lukema = 058

piirt. B. Sohlström



- Hk keltainen hieno hiekka
- alue josta löytyi kvartsisikiteitä
- / / / vaaitusluku
- 059
052 kivi vaaituslukuineen
- kallio
- kanto

POHJA 13 SJÖSÄNG VA

Jukka Moisanen 1992

RÖYKKIÖ 2

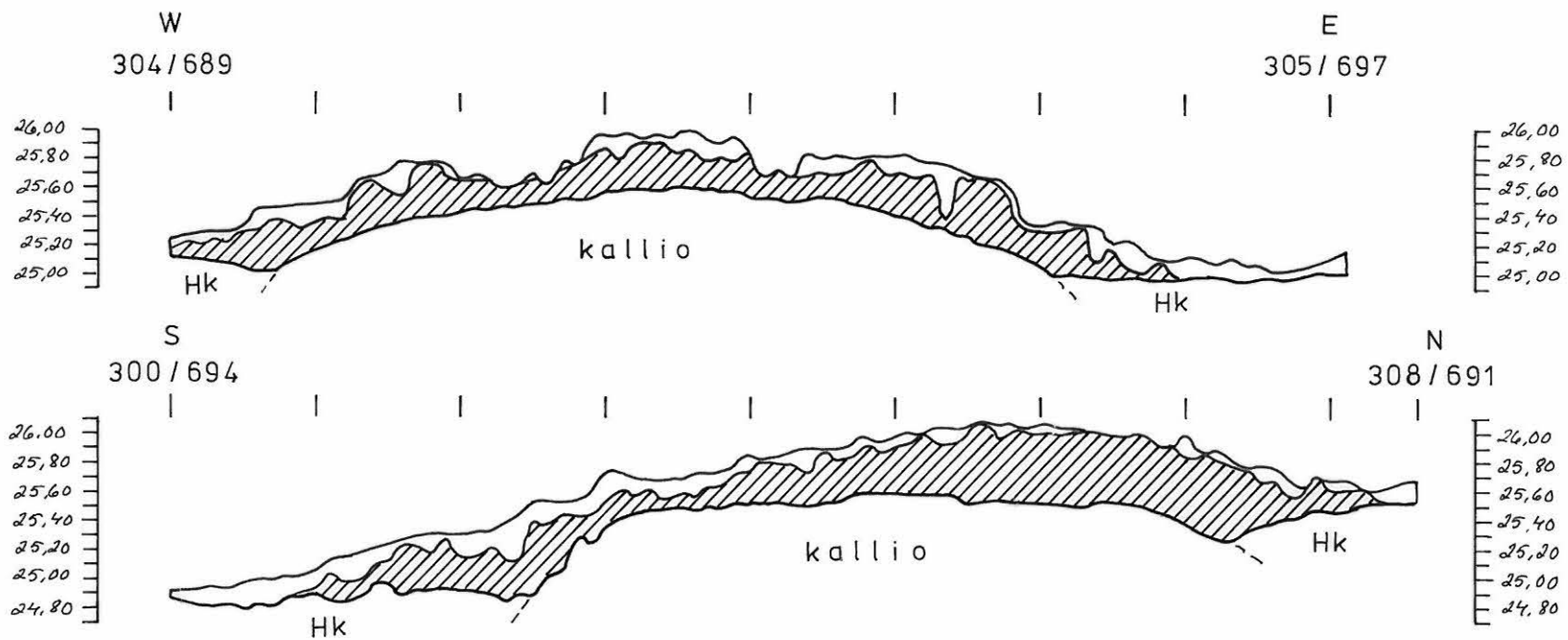
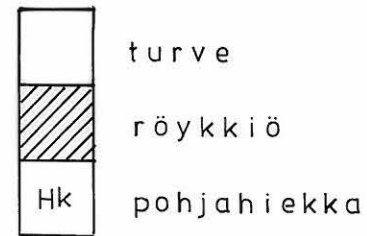
W-E -profiili, 304/689 - 305/697, etelästä katsottuna

S-N -profiili, 300/694 - 308/691, idästä katsottuna

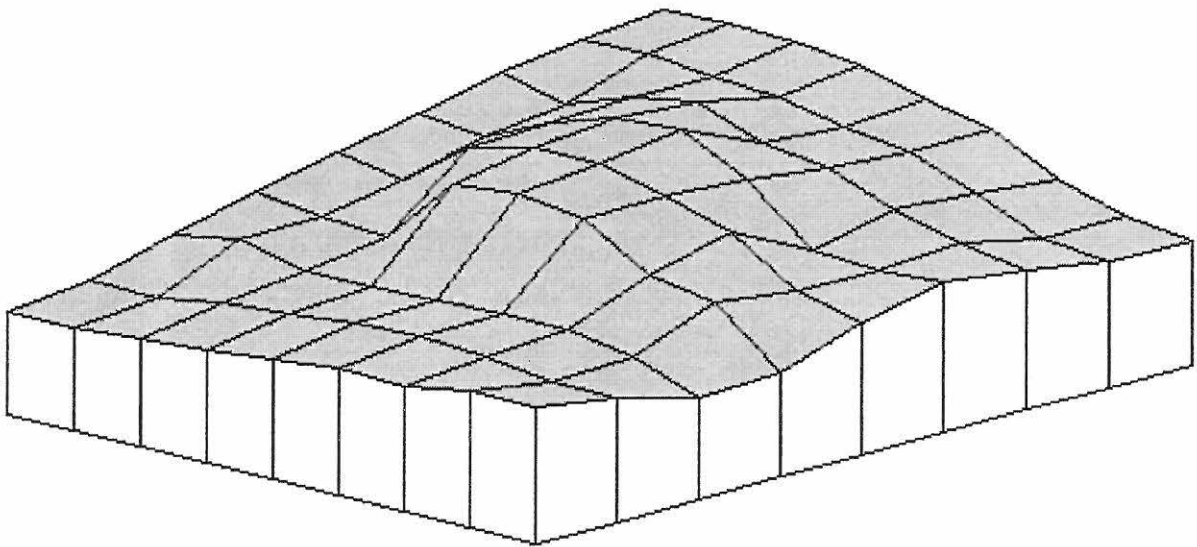
mk 1:50

piirt. B.Sohlström

2 m



Pohja 13 Sjösäng 5 Verkkoprojektio røykkiöstä 2



SE >hor 1.0 >ver 3.0 zk 0.65 persp: 7

POHJA 13 SJÖSÄNG V
JUKKA MOISANEN 1992

YLEISKARTTA
mk 1:1000
piirt. C. G. Lilja

50m



- - KOEKUOPAT, JOITTA LÖYTÄJÄ
○ - KOEKUOPAT, JOISSA ANOMALIOITA

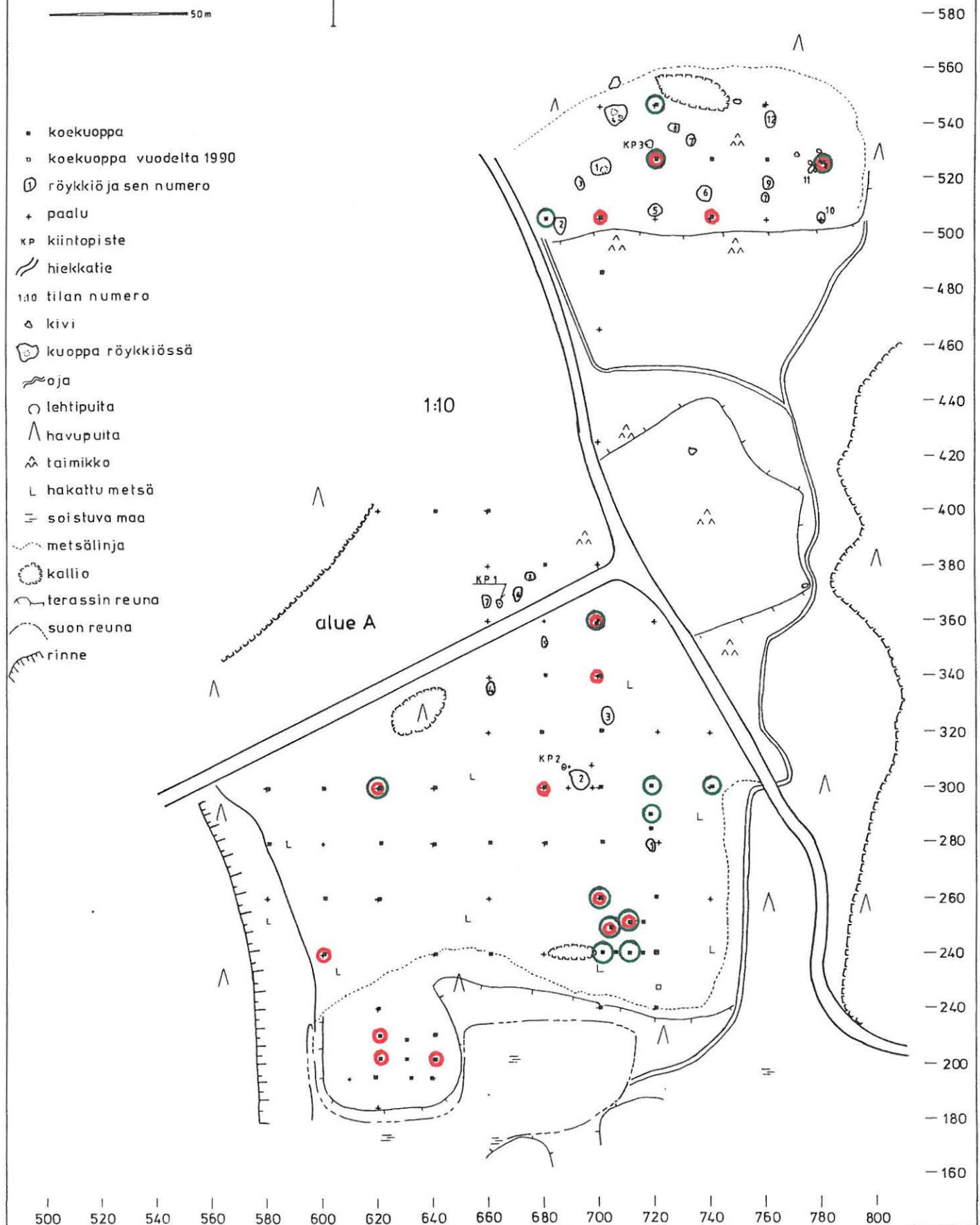
PERUSLINJAN SUUNTA
0°

alue B

- koekuoppa
- koekuoppa vuodelta 1990
- ① röykkiö ja sen numero
- + paalu
- KP kiintopiste
- 〰 hiekkatie
- 1:10 tilan numero
- ▲ kivi
- ⊖ kuoppa röykkiössä
- 〰 oja
- lehtipuita
- △ havupuita
- △△ taimikko
- L hakattu metsä
- ≡ soistuva maa
- ⋯ metsälinja
- ⊖ kallio
- ⋯ terassin reuna
- ⋯ suon reuna
- ⋯ rinne

1:10

alue A



POHJA 13 SJÖSÄNG 5



90447 Sjösäng 5. alue A. yleiskuva
tutkimusalueen eteläosasta.



90496 Yleiskuva alueesta B. W-E.

POHJA 13 SJÖSÄNG 5



90445 Sjösäng 5 røykkiö 2 ennen turpeen poistoa. Surausojat kulkevat røykkiön läpi. SW-NE



90493 Røykkiö 2 entisöitynä kaivauksen jälkeen. SW-NE.

POHJA 13 SJÖSÄNG 5



90446 Sjösäng 5 rökkiö 2 ennen turpeen poistoa. Aurasajat kulkevat rökkiön läpi. SE-NW



904984 ~~Yleiskuva alueesta B, W-E.~~
SJÖSÄNG 5 RÖKKIÖ 2 ENTISÖITYNÄ.
SE-NW.

POHJA 13 SJÖSÄNG 5



90495 Rökkiö 2 entisöitynä kaivauksen jälkeen, NE-SW.



90492 Rökkiö 2 entisöitynä kaivauksen jälkeen, NW-SE.

POHJA 13 SJÖSÄNG 5



90449 - 90450 Röyckiö 2 tasossa 1 (turpeenpoiston jälkeen).
panoraama SE-NW.



90451 - 90452 Röyckiö 2. ympäristö kaivettu tasoon 2.
Kivikerroksia ei vielä poistettu. Panoraama SE-NW.

POHJA 13 SJÖSÄNG 5



90453-90454 Röykyö 2, ympäristö kaivettu tasoon 2. Kivikerroksia ei vielä poistettu. Panoraama. SE-NW



90456-90457 Röykyö 2 ensimmäisen kivikerroksen poiston jälkeen. Panoraama S-N

POHJA 13 SJÖSÄNG 5



90460 - 90461 Røykkiö 2 toisen kivikerroksen poiston jälkeen.
piirtämällä dokumentoitu taso, Panoraama. SE-NW.



90485 - 90484 Røykkiö 2 pohjakerroksessa.
Panoraama kaksi kuvaa, SE-NW.

POHJA 13 SJÖSÄNG 5



90455 Rökkiö 2 ympäristö kaivettutason 2. Kivikerroksia ei vielä poistettu. NW-SE.



90458 Rökkiö 2 ensimmäisen kivikerroksen poiston jälkeen. NW-SE.



90459 Rökkiö 2 toisen kivikerroksen poiston jälkeen. Piirtämällä dokumentoitu taso. NW-SE.



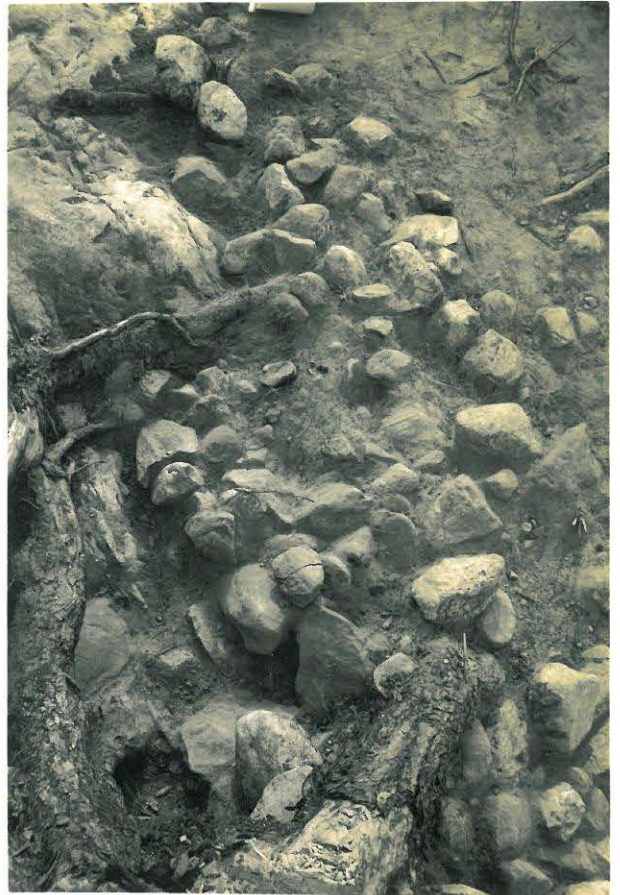
90483 Rökkiö 2 pohjakerroksessa, mahdolliset kengät paikoillaan. NW-SE.

7. Marschen -92

POHJA 13 SJÖSÄNG 5



90481 RÖYKKIÖ 2. Pienkivistä ladelmaa lounaissektorissa kallion ja röykkiön Reunan välillä. E-W.

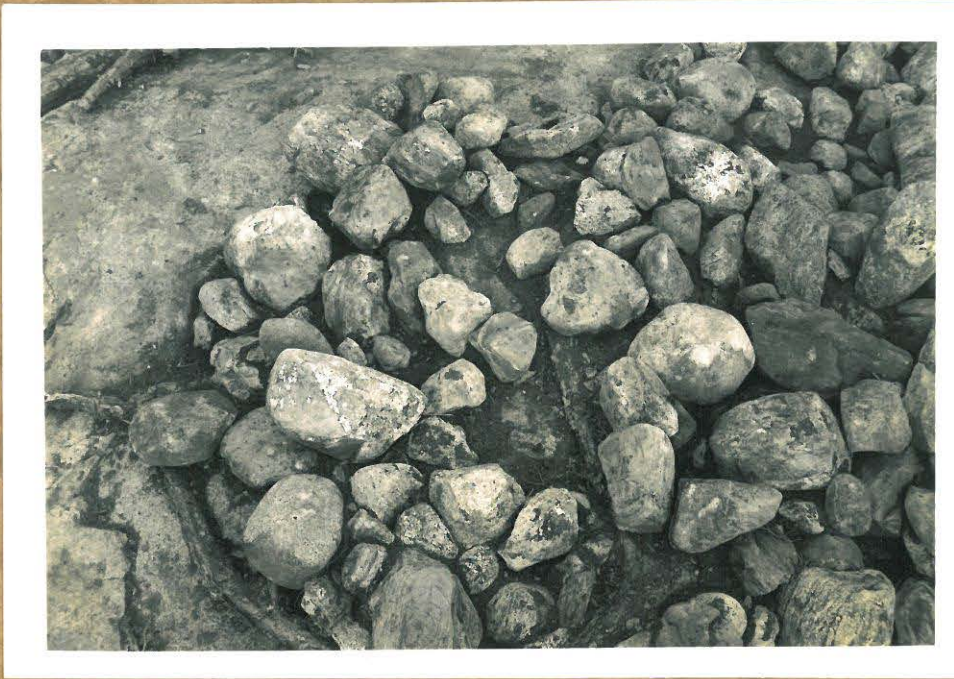


90482 RÖYKKIÖ 2. Pienkivistä ladelmaa kaakkoissektorissa kallion ja röykkiön reunan välillä. W-E.



90480 RÖYKKIÖ 2.3. Kivikerros kaivauksen aikana luoteissektorissa. Kalden kehäkiveyksen väliin jäävää pienkivistä ladelmaa. E-W.

POHJA 13 SJÖSÄNG 5



90463. Røykkiön 2 keskusta, pohjakivikerros.
Mahdollinen kehäkiveys ruuduissa 304-305/692-693
2 Kivikerroksen jälkeen. NE-SW.



90490 Jukka Halonen
ja Markku Ristilainen
poistamassa pohjakerruksen
kiveystä. Beatrice Sahlström



90487
Jukka Halonen poista-
massa röykkiön
2 kiveystä. B. Sahlström.

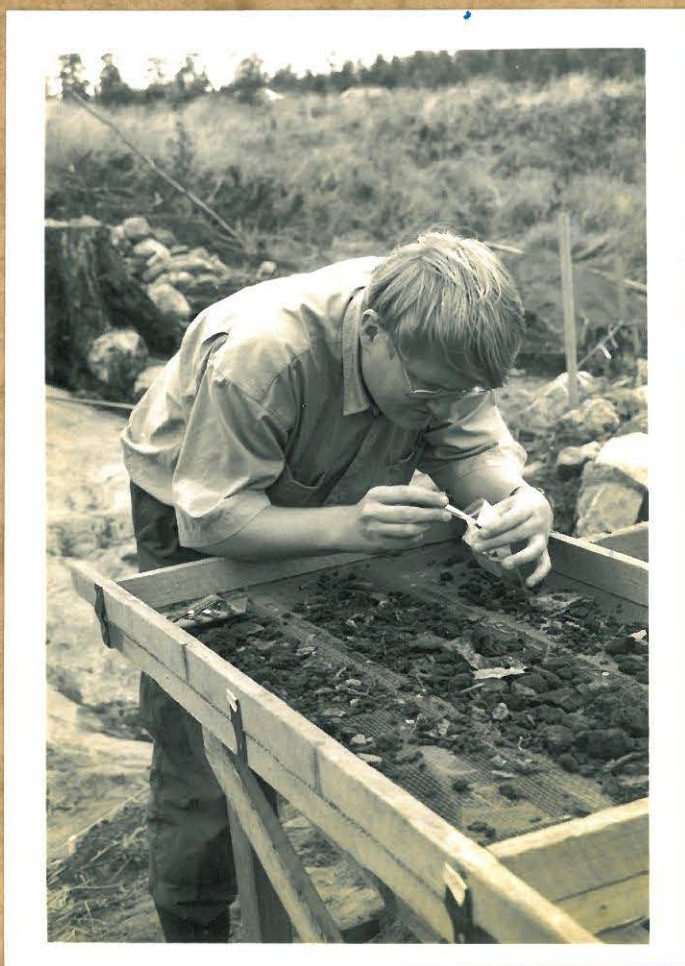


90488
Jukka Moisänen
kaivamassa röykkiön
kestustaa viimeisessä
kerroksessa.
B. Sahlström.

POHJA 13 SJÖSÄNG 5



90491 Rosita Westerland, Jukka Halonen, ja Markku Ristolainen
pöimimassa kvartsi kiteitä seulasta. B. Solström



90489 Jukka Molsanen
pöimimassa C14 -
näytteeseen hiiliä
seulasta. B. Solström.



90473

Pohja Sjösång
5A röyckiö 1. N-S.



90472

Pohja Sjösång
5A röyckiö 3
raivaamattomana SW-NE.



90471

Pohja Sjösång
5A röyckiö 4. SW-NE



90470
Pohja Sjösaäng 5A
röyKKIÖ 5. E-W.



90468
Pohja Sjösaäng 5A
röyKKIÖ 6. S-N.



90469
Pohja Sjösaäng 5A
röyKKIÖ 7. SW-NE.



90474 Pohja Sjö"säng
5B røykkiö"7. E-W.



90475 Pohja Sjö"säng
5B røykkiö"2. SE-NW.



90476 Pohja Sjö"säng
5B røykkiö"4. E-W.

POHJA 13 SJÖSÄNG 5



90477 Pohja Sjösång 5 B KÖYKKIÖ 5. S-N.



90478 pohja Sjösång 5 B KÖYKKIÖ 11. SW-NE.

POHJA 13 SJÖSÄNG 5**2014 05 Pohja, x=6662 31-54, y=2475 34-52, z=17-35****Varhaismetallikautisen röykkiön entisöinti ja asuinpaikka-alueen koekaivaus
museovirasto/arkeologian osasto
FM Jukka Moisanen**

Pohjanpitäjänlahden itäpuolelta tunnetaan kolmattakymmentä röykkiökalmistoa, jotka on yleensä ajoitettu esiroomalaiselle rautakaudelle. Sjösäng 5:n röykkiöryhmä löydettiin 1989, jonka jälkeen alue ehdittiin metsäaurata ennen rauhoitusilmoituksen perillemenoa.

Kesän 1992 hoitotöiden yhteydessä yksi vahingoittuneista röykkiöistä päätettiin tutkia ja entisöidä. Samalla tehtiin alueella koekaivaus mahdollisen asuinpaikan löytämiseksi. Tutkimusten aikana osoittautui, että alueella on kaksi erillistä röykkiöryhmää ja niissä aikaisemmin tunnettujen neljän röykkiön sijasta yhteensä 20 röykkiötä. Entisöitäväksi valittu eteläisemmän röykkiöryhmän röykkiö 2 osoittautui vähälöytöiseksi. Röykkiöstä saatiin kuitenkin talteen varhaismetallikautista keramiikkaa. Erikoisen löytöryhmän muodostivat fasetoituneet kvartsikiteet, joista osa saatiin talteen yhdestä kasasta röykkiön pohjakerroksesta.

Asuinpaikkamateriaalia löydettiin koko alueelta, mutta löydöt keskittyivät alueen eteläosaan ja pohjoisemman röykkiöryhmän keskelle jäävälle alueelle.

Löydöt:	KM 27422:1-71
Ajoitus	Varhaismetallikausi
Kaivettu alue:	126 m ²
Tutkimusalue:	2 ha
Tutkimuskustannukset:	valtion velvoitetyöohjelma
Tutkimusraportti:	Jukka Moisanen 15.1.1993 arkeologian osaston topografinen arkisto