

Esilist. tsto 57/22.3.1984

M

PIIKKIÖ, VIUKKALA, LESKELÄ JA KURKKALA

Inventointi ja koekaivaus

01.08 - 02.08.1983

PIIKKIÖ, VIUKKALA, LESKELÄ JA KURKKALA

Inventointi ja koekaivaus  
01.08 - 02.08.1983

Kunta : Piikkiö  
Kylä : Viukkala  
Tilat : 3:25 (Leskelä), omistajat Tuomo Helenius ja  
Jenny Helenius, 21500 Piikkiö  
7:12 (Kurkkala), omistajat Mauri Kevo ja Eila  
Kevo, 21500 Piikkiö

Peruskarttalehti : 2021 03  
MK 1:2000 -kartta : 2021/03/02 20-21

Koordinaatit : x 6701 30-38  
y 2420 6-10  
z n. 18-27 m mpy (arvioitu MK 1:2000  
-kartasta)

Löydöt : TYA 230:1-25

Valokuvat : Piikkiö, Viukkala 1983, numerot 1-3

Kaivauskertomus : 4 sivua  
2 karttaliitettä  
valokuvaluettelo (liite 3)  
1 valokuvaliite

Tutkimusalue sijaitsee Piikkiön keskustasta kaakkoon, Toivonlinnantien itäpuolella. Piikkiön kirkolle on matkaa n. 2 km. Noin 500 m tutkimusalueesta länsi-luoteeseen sijaitsee Kalmuskankareen rautakautinen kalmisto. (Liite 1)

Leskelän ja Kurkkalan tilojen rajan leikkaama kaakkoisrinne valittiin tutkimuskohteeksi siksi, että piikkiöläinen Aarre Koskinen oli havainnut paikalla niin sanottuja indikaattori- tai kulttuurikasveja.

Työ aloitettiin luomalla maastoon koordinaatisto, jonka lähtöpisteeksi valittiin kallioon upotettu metalliputki, joka MK 1:2000 -karttaan on merkitty numerolla 721. Putken koordinaateiksi määrättiin h/20. Numerot kasvavat pohjoiseen päin ja aakkoset kulkevat lännestä itään. Koordinaatiston ruutukoko on 10 x 10 m, joten koekuoppia on tiheimmillään 10 m:n välein. (Liite 2)

Koordinaatistoon sijoittuvien koekuoppien paikat määritettiin tähtäinkompassilla. Muutamassa tarkistusmittauksessa heitot olivat hyvin pieniä. Pelkillä numeroilla merkityt koekuopat sijoitettiin karttaan lukemalla kulmat tunnettuihin pisteisiin, ja niiden sijainti voi kartalla heittää usealla metrillä.

#### KOEKUOPAT

Koekuoppia tehtiin yhteensä 32. Kolmesta koekuopasta löytyi rautakautista keramiikkaa. Löytyi myös poltettua luuta sekä palanutta savea. Useissa kuopissa havaittiin harmaa, kulttuurikerrokseksi tulkittu maakerros. (Liite 2)

Ennen kuin varsinainen tutkimus aloitettiin, käytiin paikalla tekemässä kaksi koekuoppaa. Koekuoppa A sijoittui n. 1,5 m koilliseen pisteestä i/21. Maa oli savista, eikä varsinaista kulttuurikerrosta havaittu, vaikka löytyikin kaksi pientä palaneen saven palasta.

Koekuoppa B sijaitsi linjojen 22 ja 23 puolivälissä, n. 1 m linjasta i länteen. Paikalla oli harmaa, n. 15 cm syvä kulttuurikerros, josta löytyi pieni keramiikanpala (TYA 230:2), 2 palaa palanutta savea (TYA 230:13) ja 5 palaa poltettua luuta (TYA 230:7).

Samana päivänä tehtiin myös kolmas koekuoppa (koekuoppa C) eräeseen mäkeen, joka sijaitsee tutkimusalueesta n. 500 m kaakkoon (liite 1). Turpeen alla oli tummaa maata n. 40 cm:n syvyyteen. Siitä löytyi tiiltä sekä hieman palanutta savea (TYA 230:14).

Tutkittu rinne on ainakin osittain uudemman asutuksen sekoittama. Linjojen eteläpuolella oli ainakin yhden uuden ajan rakennuksen pohja ja k-linjan pohjoispuolella oli suuri, n. 2 m syvä kivetty maakellari. Koekuopat k/20-22 osuivat alueelle, joka vaikutti pengerretyltä tasanteelta. Paikalla kasvoi heinikkoa ja maa oli savista. Löytyi tiiltä ja palanutta savea sekä kuopasta k/22 lisäksi lasinpala ja metallinkappale (TYA 230:1). Koekuopassa j/20 oli myös savimaata ja siitä löytyi yksi pala palanutta savea.

Pisteissä h/21 ja h/22 oli harmaata maata n. 20 cm:n syvyyteen maanpinnasta. Pisteessä h/23 harmaa kerros oli hieman paksumpi (liite 4, kuva 3), ja siitä löytyi 4 palaa keramiikkaa (TYA 230:3). Koekuopassa I havaittiin n. 20 cm:n syvyyteen ulottuva harmaa kerros; koekuopassa II kerrostuma oli yhtä paksu (n. 10 cm), ja siitä löytyi yksi keramiikan murunen.

Pisteissä h/24 ja i/24 havaittiin turpeen alla n. 20 cm:n syvyyteen ulottuva tumma, kiven- ja soransekainen maakerros, jonka alla oli puhdasta hiekkaa ja soraa. Pisteessä i/23 oli turpeen alla tumma, vajaan 10 cm:n paksuinen maakerros, jossa oli nyrkinkokoisia ja suurempia kiviä. Tämän alla oli samanlaisia kiviä, ja puhdasta hiekkaa. Löytyi yksi pala poltettua luuta (TYA 230:11).

Koekuopasta i/21 löytyi palanutta savea sekä yksi luun pala (TYA 230:10). Maa oli tummaa n. 15 cm:n syvyyteen, josta alkoi valkoisenharmaa savikerros. Löydöt vaikuttivat tulevan savimaasta.

Pisteissä j/23-24 oli turpeen alla ohut harmaa maakerros. Koekuopasta j/23 löytyi muutama palaneen saven pala. Löydöttömiä harmaita maakerroksia oli pisteissä k/24 ja l/24-25.

Koekuopasta 1 löytyi hieman palanutta savea harmaasta maakerroksesta, joka vaikutti olevan syvämpi kuin muissa koekuopissa. Koekuopassa 2 harmaa kerros oli vain noin 5 cm:n paksuinen. Koekuopasta 4 löytyi pieni pala palanutta savea, mutta minkäänlaista kulttuurikerrosta ei havaittu. Kuopan ympäristöön tehtiin varmuuden vuoksi muutamia kuoppia lisää, mutta ne olivat tuloksettomia.

#### KOERUUTU h/23

Pisteen h/23 kohdalle, koekuopan itäpuolelle, avattiin n. 50 x 50 cm:n koeruutu. Maa oli heti turpeen alta harmaata. Kun n. 15 cm oli kaivettu tuli esiin pari hieman suurempaa kiveä. Löytyi muutama pala keramiikkaa sekä useita pieniä poltetun luun palasia (TYA 230:4 ja 8). Kun ruutua kaivettiin syvemmälle löytyi lisää keramiikkaa ja luuta, samalla kun maa muuttui savisemmäksi (TYA 230:5 ja 9). Edellä mainittujen kivien alla oli eri puolilla ruutua pienempiä kiviä, jotka vaikuttivat olevan kulttuuririmaan pohjalla, sillä niiden alta alkoi puhdas savimaa. Koeruudun lounaiskulmaan jätettiin ruutua täytettäessä maahan upotettu puinen merkkipaalu.

Piikkiön Viukkalassa, Leskelän ja Kurkkalan tiloilla suoritetussa koekaivauksessa pystyttiin osoittamaan, että paikalla on ollut toimintaa rautakaudella. Tarkemman ajoituksen antaminen muutamien löytyneiden keramiikanpalojen perusteella ei olisi asiallista. Myöskin muinaisjäännöksen laatu jäi toistaiseksi selvittämättä. Havaitut kulttuurikerrokset eivät missään koekuopassa selvästi viitanneet polttohautaukseen, mutta toisaalta voisi pitää löytyneitä luunpalasia polttokalmiston indikaattoreina. Mikäli poltettua luuta ei olisi löytynyt, olisi muinaisjäännös varmaankin luokiteltu asuinpaikaksi.

Jotta saataisiin varmistettua minkätyyppisestä muinaisjäänneksestä on kysymys, olisi paikalla suoritettava kaivaus. Koska kulttuurikerros vaikuttaa olevan ohut, voisi lyhyessä ajassa tutkia neliömäärältään suuren alueen. Tutkimus pitäisi ainakin aluksi keskittää pisteitten h/23 ja i/23 väliselle alueelle (liite 2).

Turussa 02.09.1983



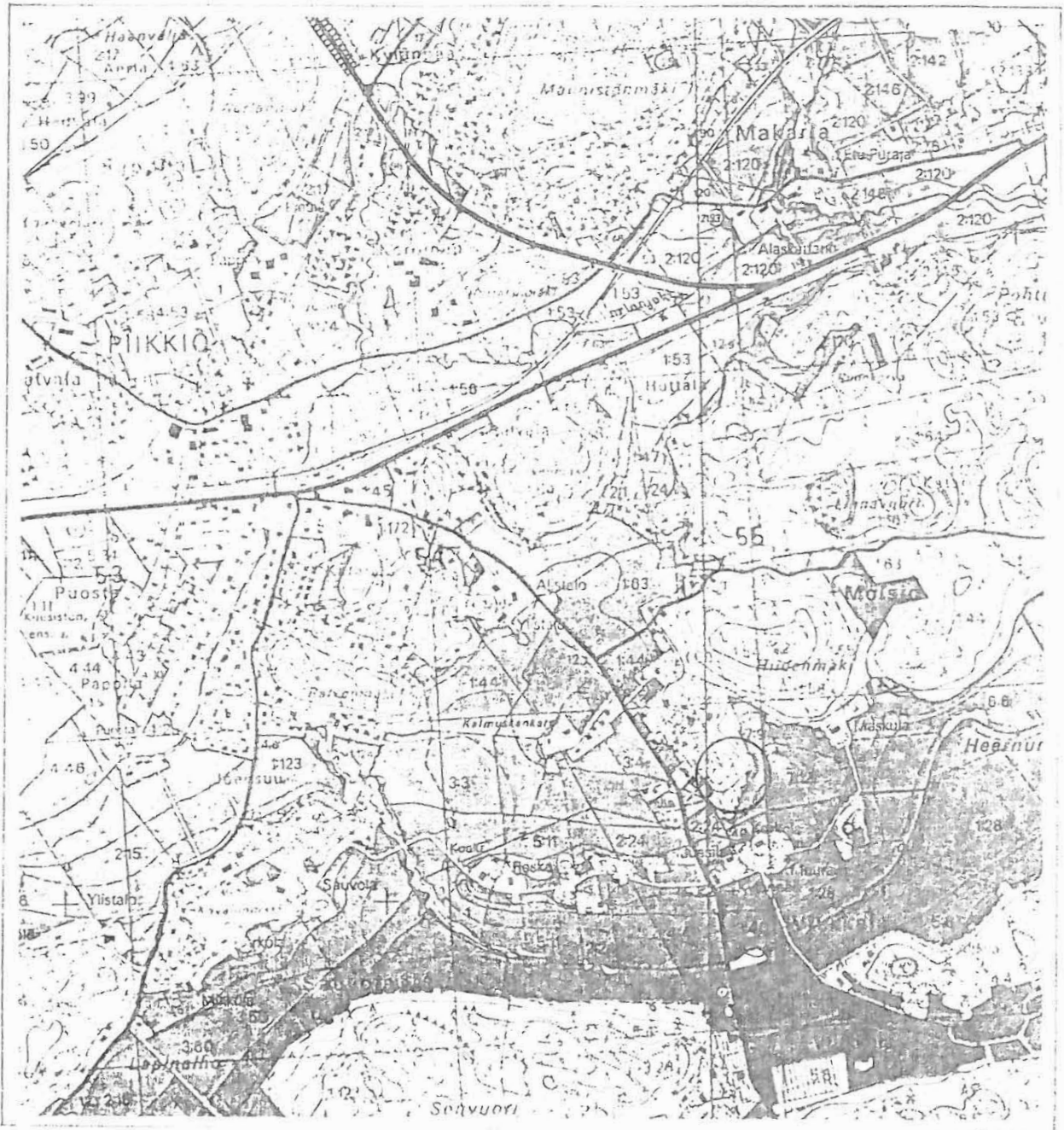
Jukka Luoto

fil.lis.  
kaivausten valvoja



Henrik Asplund

fil.yo.  
kenttätöiden johtaja

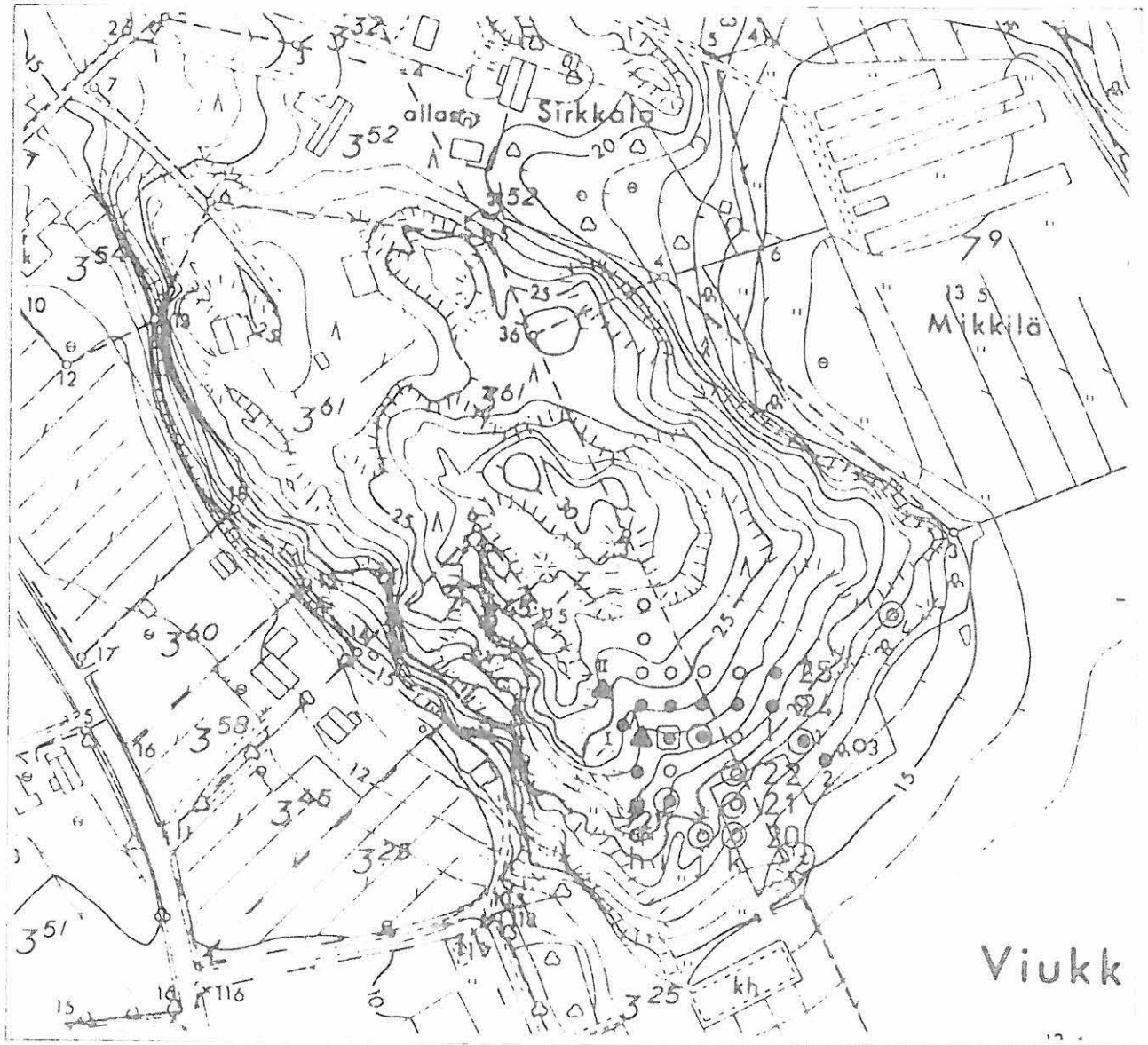


PIIKKIÖ, VIUKKALA, LESKELÄ JA KURKKALA

ote peruskartasta 2021 03

tutkimusalue merkitty ympyrällä

o - koekuoppa C



### KOEKUOPPIEN SIJAINTI

Ote yleiskartasta 2021/03/02 20-21

MK 1:2000

- -koekuoppa
- -koekuoppa, josta kulttuurimaaksi tulkittua harmaata maata
- ▲ -koekuoppa, josta keramiikkaa
- -koekuoppa, josta palanutta savea
- -koekuoppa, josta poltettua luuta

## VALOKUVALUETTELO

1. Yleiskuva tutkitusta kaakkoisrinteestä, kuvattu kaakosta.
2. Koeruutu h/23 n. 15 cm kaivettuna. Kuvattu lähes suoraan ylhäältä, seisten ruudun pohjoispuolella.
3. Koeruutu h/23. Eteläreunan leikkaus kuvattu pohjoisesta. Ruudun pohjalla on puhdas maa tullut esiin.





1. Yleiskuva tutkitusta kaakkoisrinteestä, kuvattu kaakosta.



3. Koeruutu h/23. Eteläreunan leikkaus kuvattu pohjoisesta. Ruudun pohjalla on puhdas maa tullut esiin.



1. Yleiskuva tutkitusta kaakkoisrinteestä, kuvattu kaakosta.



3. Koeruutu h/23. Eteläreunan leikkaus kuvattu pohjoisesta. Ruudun pohjalla on puhdas maa tullut esiin.