

Est. list. ts. 130/29.5.1988

PAIMIO, SPURILA, (KALMISTO C)

Nuoremman rautakauden kalmiston
koekaivaus 08.07 - 31.07.1985

Paimio, Spurila, (kalmisto C)

Nuoremman rautakauden kalmiston
koekaivaus 08.07 - 31.07.1985

Kunta : Paimio
Kylä : Spurila
Tila : 1:38, omistaja Paavo Keskitalo
Spurilan kartano, Paimio

Peruskarttalehti : 2021 03
MK 1:2000-kartta : 2021 03 06/28-29

Koordinaatit : x 6706 41
y 2428 78
z n. 29 m mpy

Löydöt : TYA 271:1-89
Aikaisemmat löydöt : TYA 236:4 ja 7

Valokuvat: numerot 88-91, 100-103, 112-132, 134

Kaivauskertomus : 5 sivua
2 liitettä
3 valokuvaliitettä
(valokuvaliite 1 on
valokuvaluettelo)

lisäksi kertomukseen kuuluu

2 erillistä karttaa

Aikaisempi tutkimus :

Paimio, Spurila

Eräiden Spurilan rautakautiseen
muinaisjäännöskompleksiin kuuluvien
kohteiden tarkastus 12.11.1983.

Vuoden 1985 arkeologisissa kenttätutkimuksissa Paimion Spurilassa, avattiin ensimmäistä kertaa kaivausalue kalmisto C:ksi nimitetyn löytöpaikan yhteyteen. Muinaisjäännös paikannettiin jo vuonna 1983, mutta vasta Spurilan tutkimusten ollessa loppusuoralla ehdittiin tämän paikan koekaivamiseen ryhtyä.

Kalmisto C sijaitsee peltojen ympäröimän saarekkeen päällä, n. 300 m Spurilan kartanosta lounaaseen. Saarekkeen länsiosassa, paikalla mistä aikaisemmat kalmistoon viittaavat havainnot oli tehty, nousee 2-3 m korkea hieman epäsäännöllinen kumpu. Koekaivausalue sijoitettiin tämän kummun pohjoispuolelle. (karttaliitteet 1 ja 2)

KYSYMYKSENASETTELU

Vuonna 1983 suoritetun tarkastuskäynnin yhteydessä poistettiin turvetta n. 40 x 40 cm:n alalta edellä mainitun kumpareen eteläosassa. Paljastui tiivistä kiveystä, ja heti turpeen alla oli myös pari palaa rautakautista keramiikkaa sekä palanutta savea. Muinaisjäännös tulkittiin "rautakautiseksi kalmistoksi, joka kumpumaisesta muodostaan huolimatta lienee polttokenttäkalmisto". (ks. sivulla 1 mainittu tarkastuskertomus)

Myöhemmin kun kalmiston asemaa Spurilan muinaisjäännöskompleksissa on pyritty arvioimaan, on sitä haluttu pitää nimenomaan nuoremmalle rautakaudelle ajoittuvana. Oletukselle ei ole ollut muuta perustetta kuin nuoremmen rautakauden hautapaikkojen näennäinen vähäisyys toistaiseksi tutkituilla alueilla.

Koska paikalla suoritettava tutkimus oli koetutkimus, jäi kaivausalueen koko pieneksi, eikä sitä sijoitettu kalmiston oletetulle keskusalueelle. Toivottiin, että tutkimusalueelta paljastuisi kalmiston reuna-alue, joka pystyttäisiin ajoittamaan esineellisesti. Tutkimuksen ei oletettu antavan vastausta kysymykseen kalmiston rakenteettomuudesta tai rakenteellisyydestä.

KOORDINAATISTO JA KORKEUSKIINTOPISTE

Tutkittavalle alueelle siirrettiin koordinaatisto, jonka päälinjat ovat pohjois-etelä- ja itä-länsi-suuntaiset. Koordinaatisto on sama, jota vuodesta 1984 on käytetty Spurilassa. Se on sidottu monikulmiopisteeseen 301, joka sijaitsee n. 300 m kalmistosta C luoteeseen. Monikulmiopisteen koordinaateiksi on määrätty 600/400; pisteiden väli on 1 m ja koordinaatit kasvavat (neula)pohjoiseen/itään. Koska koordinaatiston siirto oli huomattavan pitkä, saattaa tutkimusalueen tarkka paikallistaminen vastaavan siirron avulla olla vaikeata. Paikallistamisessa lienee apua koealueen korkeuskiintopisteestä, joka hakattiin kallioon kaivausalueen viereen (ks. erillinen kartta "pintavaaitus").

Kaivauksen korkeuskiintopiste siirrettiin n. 200 m kalmistosta C luoteeseen sijaitsevalta tunnetulta korkeuspisteeltä, joka samana kesänä oli mitattu kalmisto H:n kaivauksen yhteydessä. Kun kalmisto H:n pisteen korkeudesta 34,46 m mpy vähennettiin usean mittauksen keskiarvo 5,66 m, saatiin kalmisto C:n pisteen korkeudeksi 28,80 m mpy.

Vaaituskoje sijoitettiin kummun laelle; kiintopisteen vaaituslukuna (taakselukuna) oli koko kaivauksen ajan 296.

KOEKAIVAUS

Koekaivausalue avattiin kohtaan missä oli näkyvissä hie-
man avokalliota, jotta se ainakin yhdestä osastaan rajoit-
tuisi kalmistoalueen luonnolliseen rajaan. Varsinaista
yleiskartoitusta paikalla ei suoritettu, mutta kaivaus-
alueen sijainti suhteessa kummun muotoon käy ilmi pinta-
vaaituskartasta. Kumpu vaaittiin koknaisuudessaan 2 m:n
välein, lukuunottamatta kolmea 1 m:n välein vaaittua lin-
jaa. (ks. erillinen kartta "pintavaaitus")

Turpeenpoiston jälkeen pyrittiin kaivamaan sieltä täältä
paljastuva kalmistokiveys esiin. Se osoittautui harvah-
koksi; tiheimmillään se oli kaivausalueen lounaiskulmas-
sa. Toista kerrosta kaivettaessa kulttuurimaa tummeni
hieman; samalla kallionpaljastumaa seurannut hiesun vyö-
hyke muuttui itäosassaan puhtaaksi hiekaksi. Kiveys oli
edelleen harvaa ja epäsäännöllistä, muodostaen keskit-
tymän ainoastaan alueen lounaiskulmaan. Tämän jälkeen
kiveys loppui kokonaan, mikä tulkittiin kalmistokerrok-
sen loppumiseksi. Koska taso 3 täten näytti sisältävän
hyvin vähän uutta informaatiota, laiminlyötiin tason
piirtäminen ja vaaitseminen. Dokumentointi suoritettiin
ainoastaan valokuvaamalla. Kun kaivamista jatkettiin,
kulttuurimaa ei kuitenkaan ennako-odotusten mukaisesti
loppunut; sitävastoin uutta kiveystä paljastui alueen
länsiosassa. Kiveys vaikutti keskittyvän kulttuurimaan
ja puhtaan maan rajalle, sillä kiveystä esiinkaivettaes-
sa kulttuurimaa muuttui hiekansekaiseksi. Kiveyksessä oli
paikoin erittäin tummaa maata, joka tulkittiin nokimaak-
si. Kahden kiveä sisältävän kerrostuman esiintyminen
pällekkäin kivettömän alueen erottamina, haluttiin tul-
kita kahta eri toimintavaihetta ilmentäväksi stratifikaa-
tioksi. (kuva 100, valokuvaliite 2 ja kuva 118, valoku-
valiite 3; ks. myös erillinen kartta "kalmisto C")

Edellä mainittu kerrostuneisuus kävi selvästi ilmi myös
koealueen etelä- ja länsireunan leikkauksissa. Mielen-
kiintoista oli, että kivikerrosten välisessä kivettömäs-
sä maassa oli useassa kohdassa havaittavissa ohut tumma
juova. Se tulkittiin kaivausvaiheessa ohueksi nokimaa-
kerrostumaksi, mutta hiiltä tai selvää nokea siinä ei
havaittu, joten se saattaa olla vaikkapa peittyneen tur-
vekerroksen jälki. Selvyyttä asiasta saadaan toivotta-
vasti tutkimalla juovasta otettu maanäyte. (kuva 126,
valokuvaliite 3; ks. myös erillinen kartta "kalmisto C"
sekä liite 1)

LÖYDÖSTÖ JA STRATIGRAFIA

Kaivaus oli esinelöytöjä ajatellen pettymys, koska ainut-
takaan tunnistettavaa metalliesinettä ei löytynyt. Ker-
roksesta 2 löytyi lyhyt rautavartaan pala (TYA 271:88)
sekä hyvin pieni pronssiesineen fragmentti (TYA 271:89).

Näistä ainakin jälkimmäinen kuulunee kalmistoon, mutta ajoitus on tehtävä kerrostuman pintaosien runsaiden keramiikkalöytöjen perusteella.

Saviastioiden palasia löytyi runsaasti kerroksista 1-2. Aineistoon (n. 5,1 kg) sisältyy sekä karkeaa punertavaa "arki"-keramiikkaa että hienompaa pinnaltaan kiilloitettua mustaa keramiikkaa. Viimeksimainittuun ryhmään sisältyy koristeltuja palasia, joiden koristelu koostuu joko vedetyistä viivaryhmistä tai nuorapainanteista. Aineiston käsittelyn ollessa vielä kesken, on tyydyttävä ajoittamaan kaikki astiat nuoremmalle rautakaudelle, vaikka yksityiskohtaisempaankin ajoitukseen on hyvät mahdollisuudet.

Koekaivauksen toinen suuri löytöryhmä oli poltettu savi, jota löytyi n. 5,2 kg. Osa tästä materiaalista on selvää tiivistesavea, jossa on oksapainanteita. Joukossa on myös kuonaantuneita palasia.

Poltettua luuta löytyi vain 39 g, ja iskoksia 157 g. Yhdessä kvartsi-iskoksessa (TYA 271:67) on selvää teräretuointia. Muista löydöistä mainittakoon 2 savihyrrän katkelmaa, muutama eläimen hammas, 2 palaa rautakuonaa sekä 2 valinmuotin katkelmaa (TYA 271:38). Historiallisen ajan löytöjä kalmistokerrokseen ei ollut sekoittunut lainkaan.

Suurin osa löydöistä keskittyi kerrokseen 1-3, eli oletettuun kalmistokerrostumaan. Poltetun luun sekä pienen pronssiesineen fragmentin esiintyminen kerroksissa 1-2 puhuu kalmistomaisen kiveyksen sekä muinaisjäännöksen muodon ja sijainnin ohella sen puolesta, että kyseessä tosiaan on hautapaikka. Poltettua luuta on tosin vähän, mutta kaivausalue sijoittui reuna-alueeksi oletettuun kohtaan.

Alueen etelä- ja länsireunan leikkauksissa havaitun stratifikaation alempi osa vaikutti muodostavan oman kerrostuman, joka erottui harvana kiveyksenä kulttuurimaan ja puhtaana maan rajalla. Kerrostuman iästä, tai sen kuulumisesta johonkin tiettyyn toimintaan, ei voitu tehdä päätelmiä.

Tärkeimpien löytöryhmien kerrosjakautumia tarkastellessa käy selvästi ilmi, että keramiikka, palanut savi ja palanut luu keskittyvät kalmistokerrostumaan. Kerroksessa 4 on vain 16 g keramiikkaa ja 7 g palanutta savea; poltettua luuta ei ole lainkaan. Kerroksessa 5 ei ole keramiikkaa tai palanutta savea lainkaan, ja ainoastaan 1 g poltettua luuta. (liite 2)

Iskosten kerrosjakautuma poikkeaa selvästi edellisistä, koska valtaosa keskittyy kerrokseen 1 ja 4. Vaikka aineiston koko on pieni (ainoastaan 22 iskosta jakautuen kerros 1-5: 10-2-0-8-2), saattaa jakautuma hyvinkin kuvastaa todellista tilannetta. (liite 2)

Ongelmaksi nousee kerrostumien tulkinnassa kysymys siitä, missä määrin täytyy olettaa iskosten löytyvän sekundaarisista kerroksista. Kalmistokerroksen ollessa kyseessä on tilanne selvä; iskokset ovat joutuneet kiveyksen sekaan ja sen päälle peittämisessä käytetyn maan mukana, eli ne ovat sekundaarisessa asemassa.

Alempi kiveys kulttuurikerroksineen saattaa sen sijaan olla kerrostuma, jossa iskokset esiintyvät primaariasemassa. Kyseessä olisi tällöin asuinpaikkakerrostuma ajalta, jolloin on käytetty kiviteknologiaa. On kuitenkin mahdotonta tutkimuksen tässä vaiheessa sitovasti osoittaa, ettei varsinainen kerrostuma olisi syntynyt myöhemmän asutuksen tai hautaamisen yhteydessä, ja etteivät iskokset tässäkin yhteydessä olisi sekundaarisessa asemassa. Iskosten esiintyminen on viite siitä, että paikalla tai sen läheisyydessä on ollut toimintaa jo nuorempaa rautakautta edeltävällä ajalla, mutta tämän toiminnan yhteys havaittuun kerrostumaan ei vielä ole selviö.

YHTEENVETO

Paimion Spurilan kalmisto C:n koetutkimuksessa voitiin todeta, että peltosaarekkeen länsiosassa nouseva kumpare on (ainakin) nuoremmalle rautakaudelle ajoittuva kalmisto. Ajoitus perustuu löytyneeseen koristeltuun keramiikkaan, ja sitä voi oletettavasti tarkentaa aineiston huolellisemmän analyysin yhteydessä. Tulos vastaa aikaisemmin esitettyä oletusta, jonka mukaan kalmisto C kuului nuoremmalle rautakaudelle. Löytöpaikka on neljäs johon on haudattu nuoremmalla rautakaudella Spurilassa; muut ovat kalmisto A (jälkihautaus), kalmisto B ja kalmisto H (jälkihautaus).

Kalmisto C:n alla sijainnut toinen kulttuurikerros osoittaa, että paikalla on ollut toimintaa eri vaiheissa, mutta kerrostuman ajoitus ja luonne ei koekaivauksessa selvinnyt. Useiden kvartsi-iskosten, yhden kivilaji-iskoksen sekä kvartsiesineen katkelman perusteella vaikuttaa kuitenkin todennäköiseltä, että lähistöllä on kalmistoa vanhempi asuinpaikka.

Turussa 15.11.1985



Jukka Luoto

fil.tri



Henrik Asplund

hum.kand.

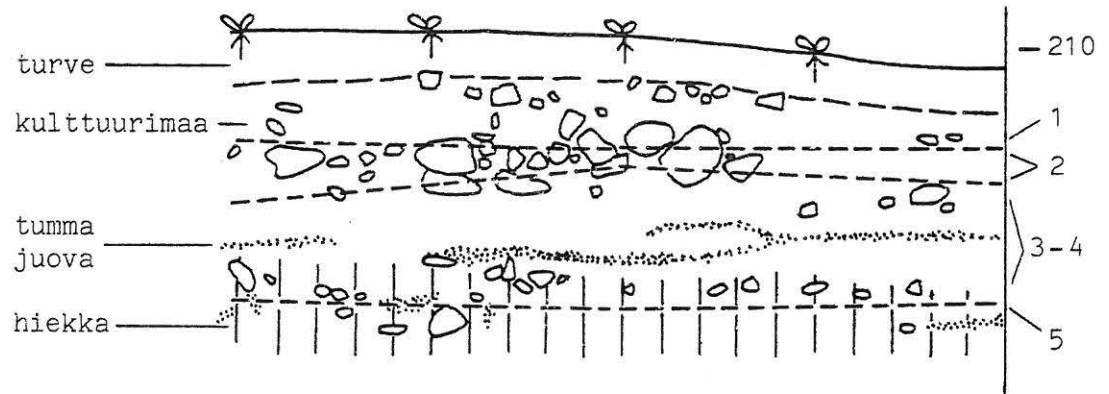
PAIMIO, SPURILA, (KALMISTO C) 1985

FOSFAATTINÄYTTEET

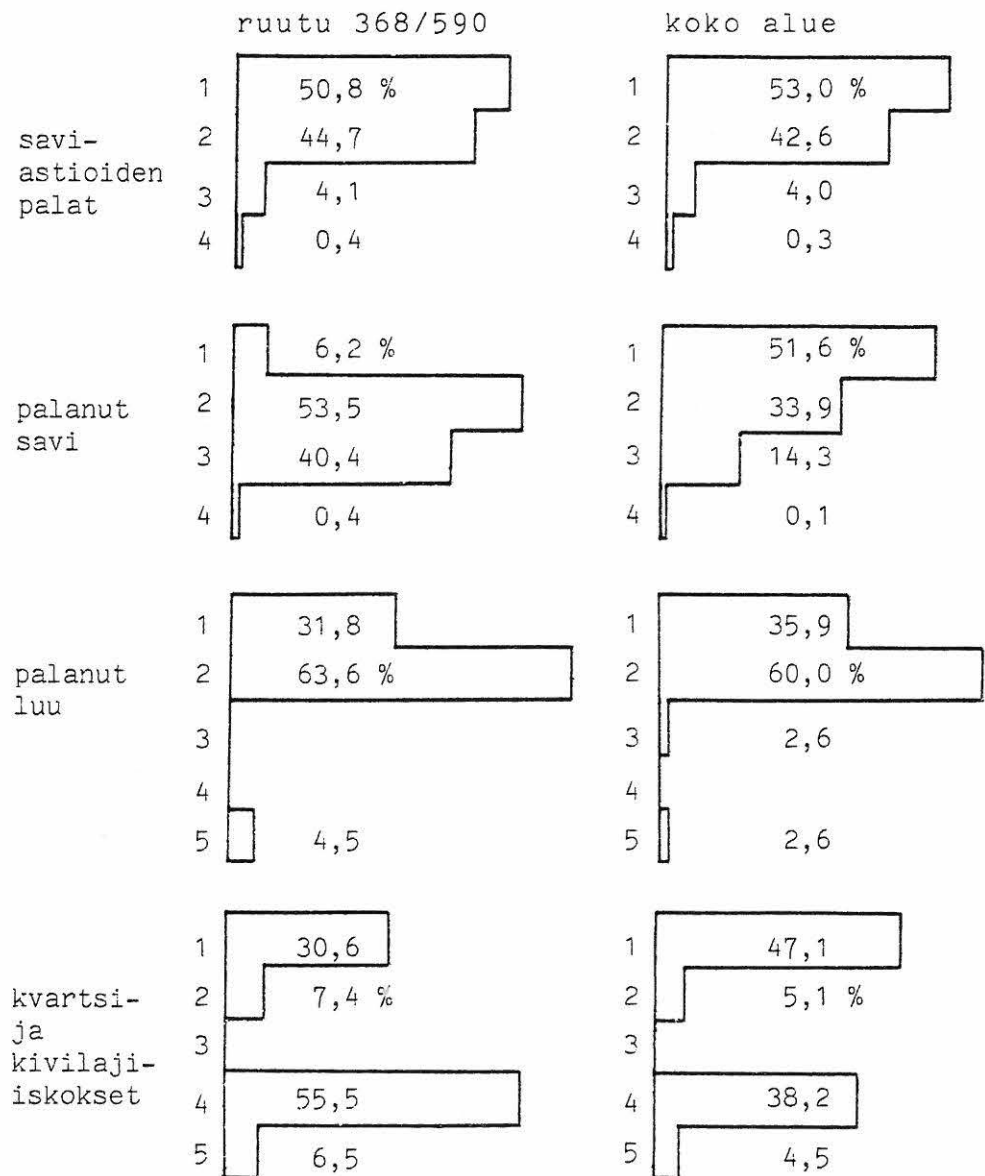
Kalmisto C:stä otettiin ainoastaan yksi vertikaalinen fosfaattinäytesarja. Näytteenoton avulla pyrittiin saamaan lisävalaistusta kaivausalueella havaittuun stratiografiaan. Selvimmillään kerrosjärjestys oli kaivausalueen pohjoisreunan leikkauksessa, mistä näytteet otettiin. Näytteet kaivettiin puhtaalla lastalla paperipusseihin ja varastoitiin myöhemmin muovipusseihin.

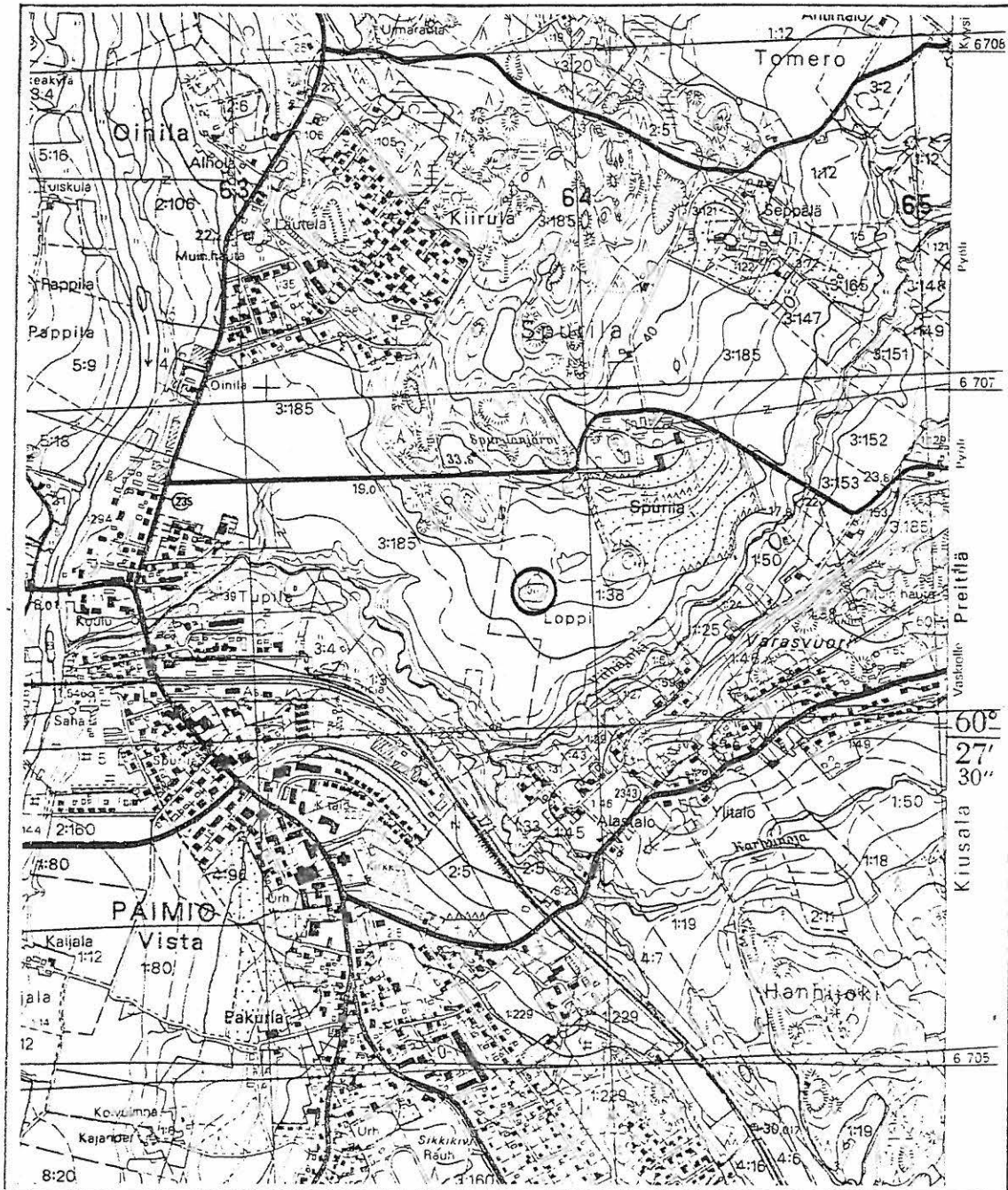
Näytteet otettiin seuraavasti:

ruutu	x	y	z	huomautuksia
368/590	000	045	015	
			030	tumma maa
			047	ohut vaaleampi kerros
			050	tummin juova
			058	tumman maa
			068	puhdas hiekka



LÖYTÖJEN KERROSJAKAUTUMAT PROSENTTIHISTOGRAMMEIN



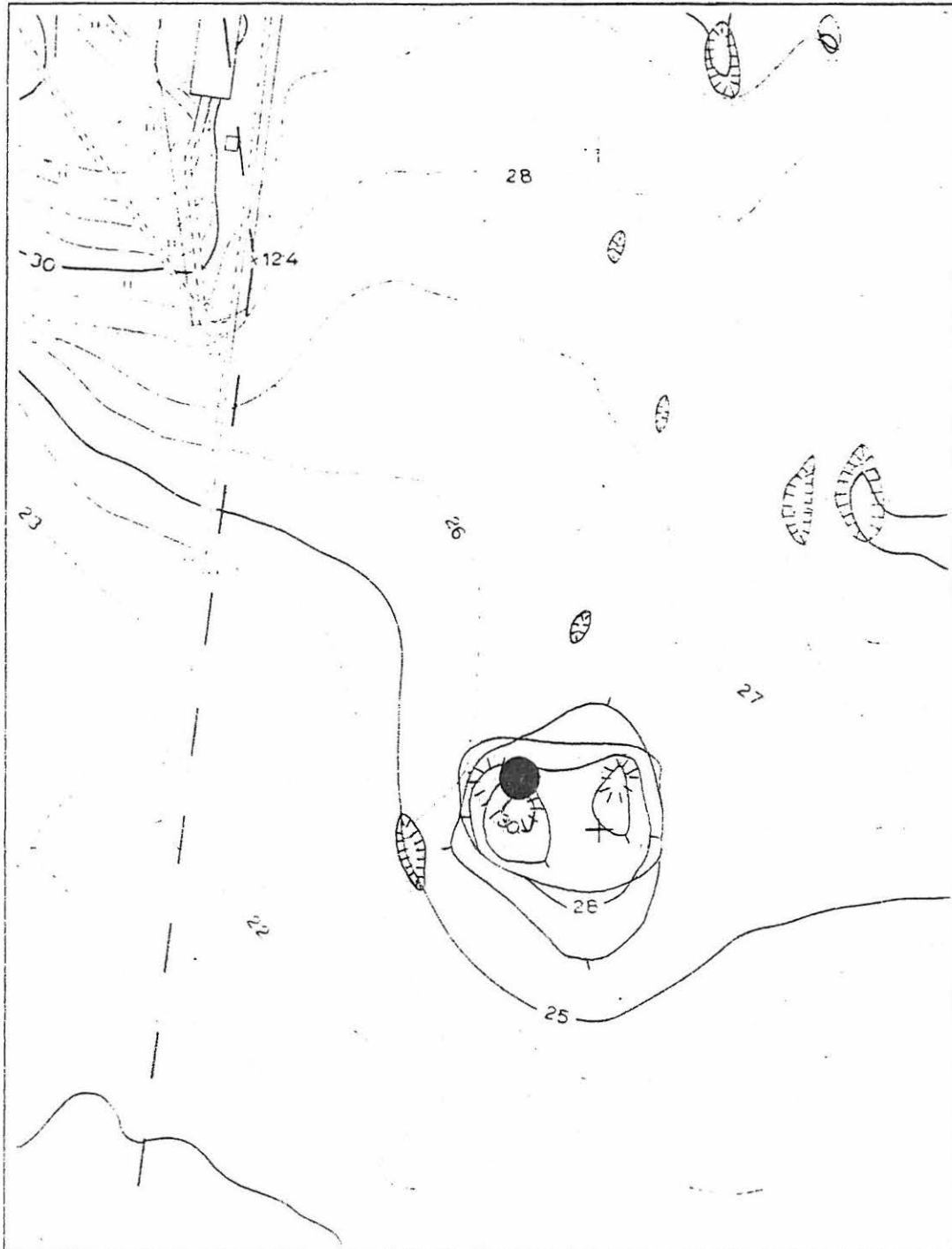


PAIMIO, SPURILA, (KALMISTO C) 1985

ote peruskartasta 2021 03

MK 1:20 000

tutkimusalue merkitty ympyrällä

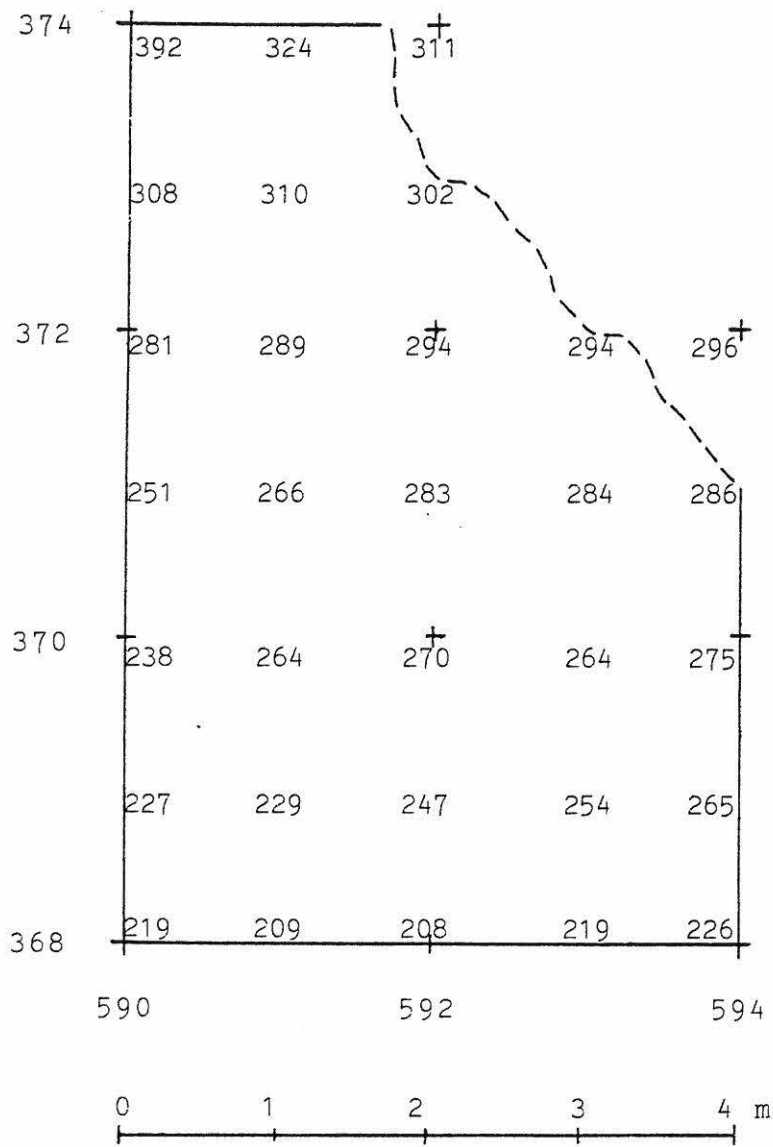


PAIMIO, SPURILA, (KALMISTO C) 1985

ote pohjakartasta 2021 03 06/28-29

MK 1:2000

koekaivausalue merkitty pisteellä



PAIMIO, SPURILA, (KALMISTO C) 1985

PINTAVAAITUS

kp 28,80 m mpy

v1 296

MK 1:50

PAIMIO, SPURILA, (KALMISTO C) 1985

LUETTELO MUSTAVALKONEGATIIVEISTA

- 88-90. Kaivausalue tasossa 1 kuvattu valokuvaustikkailta pohjoisesta.
91. Kaivausalue tasossa 1 kuvattu valokuvaustikkailta koillisesta.
- 100-102. Kaivausalue tasossa 2 kuvattu valokuvaustikkailta pohjoisesta.
103. Kaivausalue tasossa 2 kuvattu valokuvaustikkailta koillisesta.
- 112-114. Kaivausalue tasossa 3 kuvattu valokuvaustikkailta pohjoisesta.
- 115-118. Kaivausalue tasossa 4 kuvattu valokuvaustikkailta pohjoisesta.
119. Kiveystä ruudun 368/590 tasossa 4, kuvattu koillisesta.
120. Kiveystä kaivausalueen länsiosan tasossa 4, kuvattu pohjoisesta.
- 121-124. Kaivausalueen länsireunan leikkaus kuvattu idästä.
- 125-127. Kaivausalueen eteläreunan leikkaus kuvattu pohjoisesta.
128. Kaivausalueen eteläreunan leikkauksen stratifikaatiota ruudun 368/590 länsiosassa; kuvattu pohjoisesta.
129. Kaivausalueen eteläreunan leikkausta ruudussa 368/590, kuvattu pohjoisesta.
130. Kaivausalueen eteläreunan leikkausta ruudussa 368/590-592.
- 131-132. Kaivausalueen eteläreunan leikkauksen yksityiskohta ruudussa 368/590.
134. Kaivausalue peittämisen jälkeen kuvattu valokuvaustikkailta koillisesta.

*

*

*



91. Kaivausalue tasossa 1 kuvattu valokuvaustik-
kailta koillisesta.



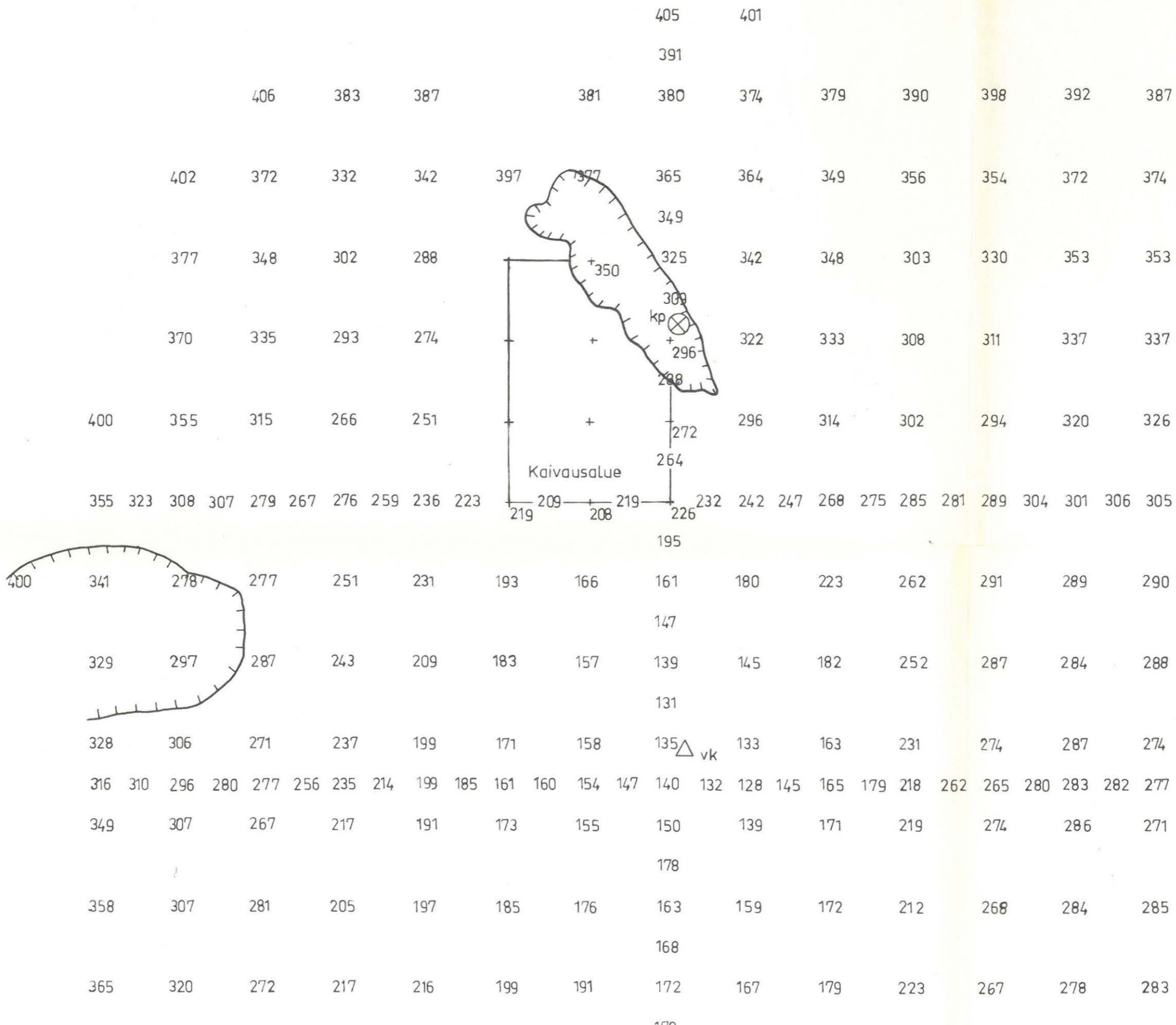
100. Kaivausalue tasossa 2 kuvattu valokuvaustik-
kailta pohjoisesta.



118. Kaivausalue tasossa 4 kuvattu valokuvaustik-
kailta pohjoisesta.



126. Kaivausalueen eteläreunan leikkaus kuvattu
pohjoisesta.



							168						
365	320	272	217	216	199	191	172	167	179	223	267	278	283
							179						
388	336	293	236	254	222	212	190	178	199	231	260	277	280
							202						
	358	313	263	291	246	238	226	227	227	246	257	278	300
							244						
	382	345	309	340	282	278	277	264	275	263	274	275	311
							299						
		391	361	403	330	307	316	310	304	288	296	304	307
							324						
					371	366	347	328	326	326	324	318	315
							371						
					413	391	367	367	338	335	325	320	
								399	400	379	341	334	338
							413		396	370	348	347	
											370	355	349
											382	364	372

PAIMIO, SPURILA 1985

Kalmisto C

Pintavaaitus

kp 28,80

vl 296

MK 1:100

 kallio

