

Paimio, Suksela, Heikkilämmäki
1980

Kaivauskertomus

J. Luoto, M. Ikäheimo ja K. Sep-
pänen

*77. Kaubonaja, RN:o 2:9,
71. Heikkilä, RN:o 1:25,
omist. Heikki ja Elli
Marttila, os. Paimio*

Koordinaatit: pk. 2022 01
x 6710 82
y 427 65
z 40

I. Kukkonen on kiinnittänyt huomiota Sukselan Heikkilämmäksi kutsuttuun kallioiseen kylämäkeen ja todennut siellä kasvavan esihistoriallisesta ajasta periytyviä kasveja. Alueen rautakautisuuden toteamiseksi siellä suoritettiin kesällä 1980 suppea tutkimus.

Toukokuussa paikalla kävi arkeologinen inventointikurssi hum. kand. Kimmo Seppäsen johdolla. Tällöin mäkeen tehtiin kolme n. 1x1 m laajaa koekuoppaa (n:ot 1-3, vrt. yleiskartta). Mäen päälle tehdystä kuopasta (1) saatiin talteen rautakuonaa. Kulttuurikerros, josta kuona on peräisin jäi kuitenkin ajoittamatta. Kaksi muuta koekuoppaa, jotka tehtiin mäen etelärin-teen alaosaan tavattiin rautakautista keramiikkaa.

Selvimmät havainnot kiinteistä jäännöksistä tehtiin alim-
masta kuopasta joka sisälsi runsaahkosti pieniä kiviä ja n.
30 cm paksun kulttuurikerroksen. Muinaisjäännöksen luonteen
ja ikäyksen selvittämiseksi tähän rinteeseen avattiin koekuop-
pan kohdalle 1 m leveä ja 8 m pitkä koeoja, jota myöhemässä
vaiheessa levennettiin niin, että koko kaivausalueen mitoksi
tuli 2x8 m.

Kaivaukset paljastivat säännöllisen polttokenttäkalmiston
kiveyksen, joka koostui suurehkoista siirreltävästä kivistä ja
niiden lomaan tehdystä usein hyvin säännöllisestä pikkukivi-
pakkauksesta. Maa oli paikoitellen hyvinkin nokista, mitään
säännöllistä nokialuetta ei kuitenkaan voitu havaita. Yllät-
tävää kalmistossa oli sen niukkalöytöisyys. Poltettua luuta
tai kalmistolle luonteenomaista esineistöä saatiin talteen
erittäin niukasti ja itse asiassa keramiikka on ainoa runsas
löytöluokka tällä alueella. Löydetty naarmupintainen keramiikk
antaa ehkä viitteen siitä, että kysymyksessä on huomattavan
varhaiseen aikaan sijoittuva jäännös, mikä saattaa myös osal-
laan selittää löydöstön niukkuuden. On myös huomattava, että
kaivettu ala on erittäin vähäinen.

Tutkimusten päätyttyä alue peitettiin ja pyrittiin saamaan entiseen asuunsa.

Nyt tehty tutkimus rajoittui yksinomaan mäen eteläiseen päähän, eikä täälläkään pystytty muinaisjäännöskannan luotettavaan kartoitukseen. Mikäli tutkimuksia jatketaan jossain vaiheessa tällä mäellä olisi ilmeisesti hyödyllistä selvittää, mikä on koko mäen muinaisjäännöskanta.

Turussa 14.4.1981



Jukka Luoto

Liitteinä

1 kaivauskartta

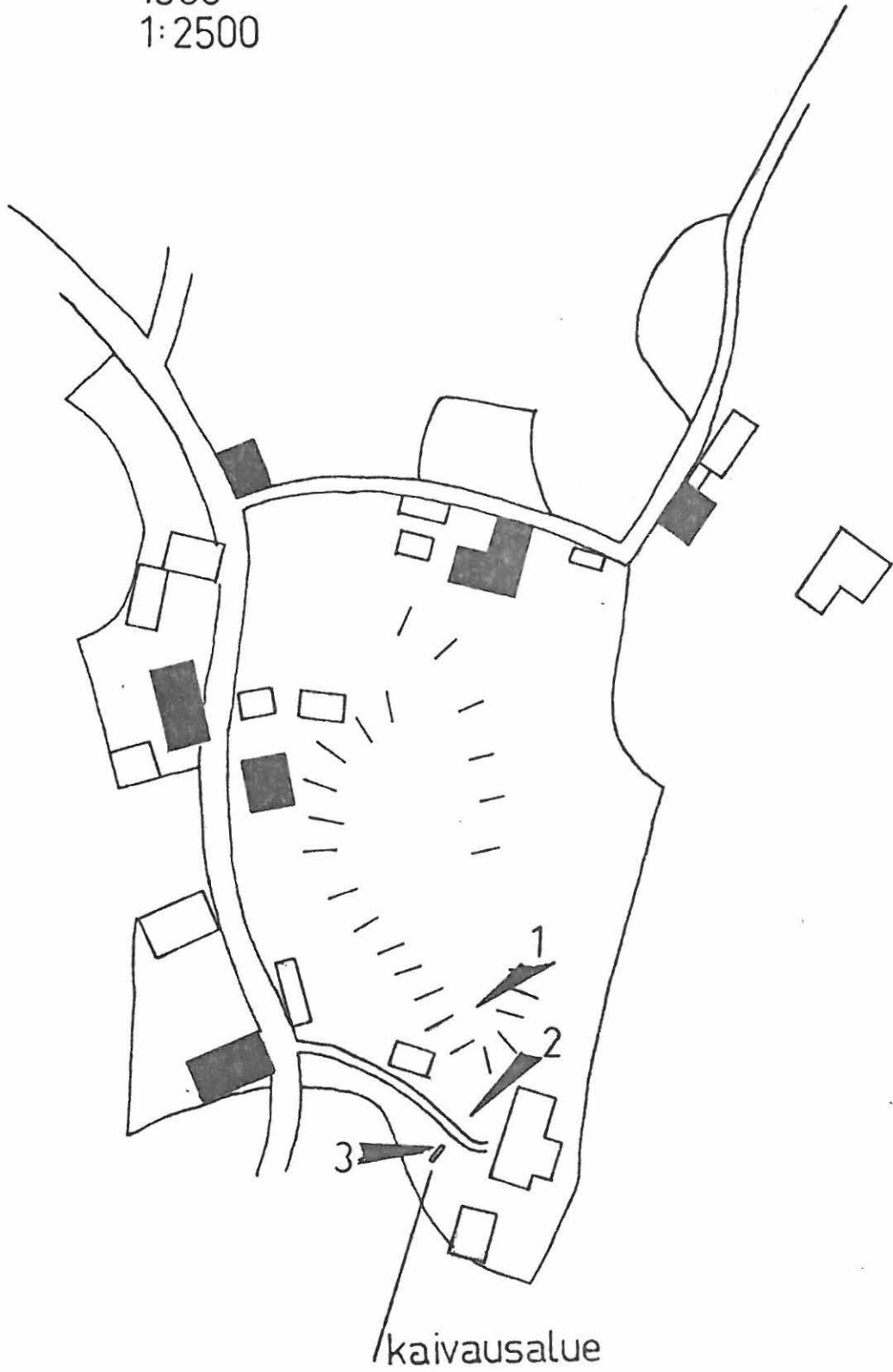
1 yleiskartta

4 valokuvaa

Esinelöydöt on luetteloitu

päänumerolla 181

PAIMIO
SUKSELA. HEIKKILÄNMÄKI
1980
1:2500





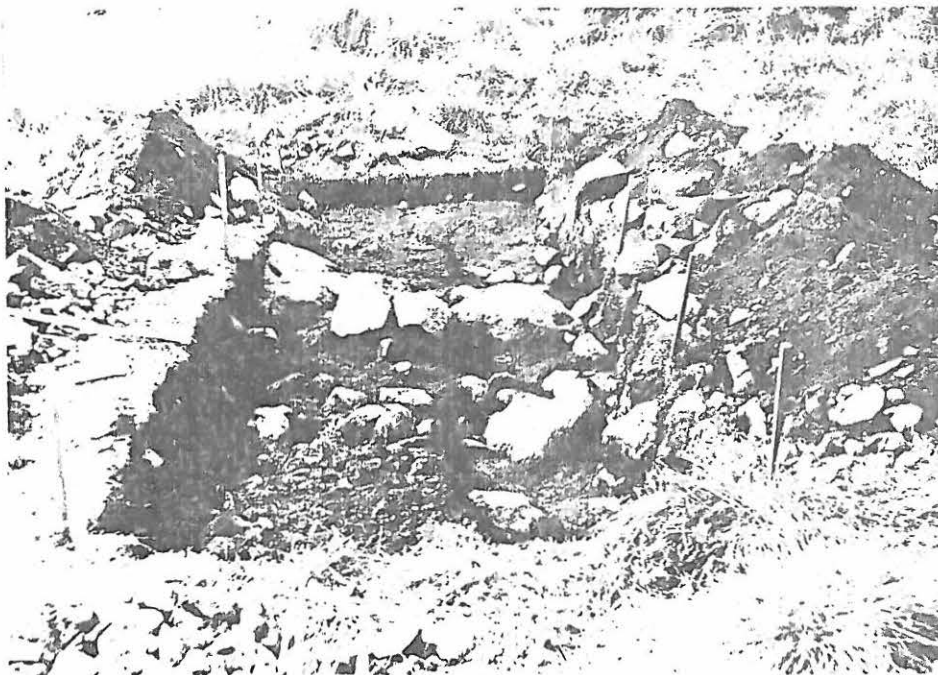
1. Sukselan Heikkilänmäki luoteesta kuvattuna



2. Koekaista etelästä kuvattuna, 3. taso



3. Kaivausalue etelästä kuvattuna, 3. taso

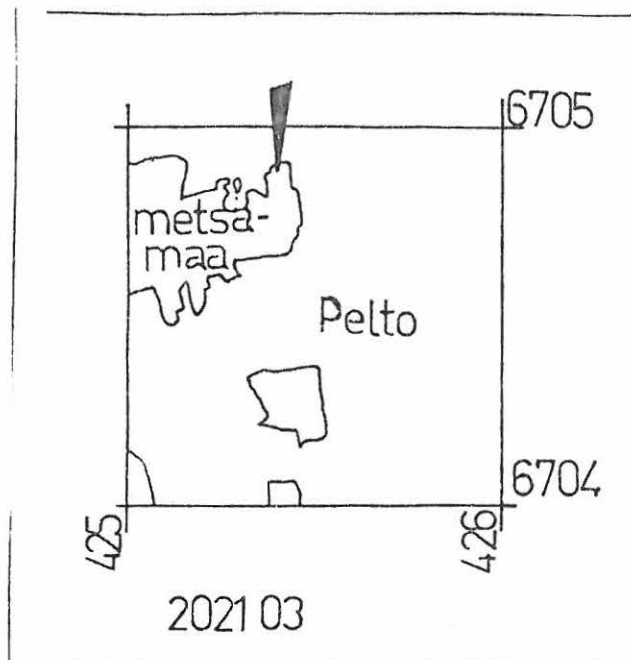


4. Kaivausalue pohjoisesta kuvattuna, 3. taso

Paimio
Räpälä
"Pankinjohtajan tontti"

Koordinaatit: pk. 2021 03
x 6704 87
y 425 41
z 20

Metsäisen niemekkeen kärjestä tavattiin koepistoja tehtäessä
poltettua savea tai savitiivistettä ?
Kysymyksessä lienee asuinpaikka



Paimio
Penimäki
Laukkamäki

Koordinaatit: pk. 2021 03
x 6703 34
y 425 58
z 20

Kalliorinteen ylälaidasta tavatusta hiekkapitosesta maakerroksesta löydettiin poltetun saven muruja. Havainto on analoginen Paimion pitäjän inventointikertomuksessa mainitun havainnon kanssa, sillä tuolloiseen havaintopisteeseen hiekkakuopan reunassa on matkaa n. 20 m.

