

jat. 23/3 - 65

MAARIA, PAIMALA, SIPILÄNHAKA

Kaivauskertomus 1962

Marketta Waris

Maaria, Paimala, Sipilänhaka.

Kaivauskertomus 1962.

Vuonna 1922 oli Sakari Pälsi tutkinut Maarian Paimalassa Sipilänhaan hiekkakuopan laidalla olevan kivikautisen asuinpaikan (ks. S. Pälsin käiv. kert. KM top. ark:ssa). Kesällä 1961 inventoidessaan Maarian pitäjää kävi Veikko Lehtosalon paikalla ja löysi Sipilänhaan laajennetun hiekkakuopan reunoilta kulttuurimaata, iskennäisiä ja nokea (ks. Lehtosalon Maarian inv. kert. 1961 KM top. ark:ssa). Muinaistieteellisen toimikunnan päätöksen mukaan otettiin Sipilänhaan uusi tutkimus kesän 1962 ohjelmaan ja tohtori V. Luhon valvonnan alaisena sain työn suorittaakseni.

Paikka tutkittiin 12 - 18.7.1962 välisenä aikana. Työhön osallistui kolme kaivajaa sekä hum. kand. Isto Kauhanen kartanpiirtäjänä.

Kaivauspaikka sijaitsee melko tiheässä kuusimetsässä. Neljäkymmentä vuotta sitten suoritettuna kaivauksen tarkkaa sijaintia oli mahdoton määrittellä, mutta sen oletettiin olevan hiekkakuopan länsireunalla oleva rehevää ruohoa kasvava alue. Hiekkakuoppa on laajentunut raja-aidan pohjoispuolelle. Uusi kaivaus päätettiin suorittaa entisen kaivauspaikan ja siitä luoteeseen olevan susikuopan tapaisen hiekkakuopan välisellä alueella. Kiintopisteeksi valittiin raja-aidassa olevan rajapyökin keskuskivi (pl. 212). Rajapyökistä 10 m itään aidan linjalle lyötiin paalu, jonka kautta vedettiin kohtisuo-

raan aittaa vastaan kaivauksen peruslinja. Linjan länsipuolelle kaivettiin 24 m pitkä koeoja (kartta 1), jonka keskimmäiset 6 m kaivettiin 1 m levyisinä, muuten 50 cm. Turve oli koeojan keskivaiheilla 30 - 40 cm paksua ja maaperässä kasvoi sankkaa ruohoa. Hiekka oli karkeahkoa, tasaista ja kellervää, eikä siinä esiintynyt kiviä.

Varsinainen kaivaus tehtiin koeoja pohjoispäähän alkaen "susikuopan" reunalta. Turve tällä alueella oli enää 5 - 10 cm ja sen alla oli ohut n. 2 - 4 cm vahva huuhtoutunut vaalea kerros. Tutkittavalla alueella kasvoi runsaasti puita, mikä aiheutti sen, että kaivausalueen raja kartalla näyttää hyvin epämääräiseltä (kartta 3). Harrinnan jälkeen tultiin kuitenkin siihen tulokseen, ettei kannata kaivaa ruutua, jossa on viisi kantoa, koska työ on suhteettoman suuri siihen nähden, että juuret ovat todennäköisesti sekoittaneet mahdolliset kiveykset. Luonnonsuojeluakin jouduttiin harrastamaan, kun keskellä kaivausaluetta olleen kannon juurelta piti siirtää turvaan päästäisen pesä ja siinä olleet seitsemän poikasta.

Noin 58 m² suuruisella tutkitulla alueella esiintyi kiinteitä muinaisjäännöksiä seuraavasti (kartta 3):

1. Ruudussa B:4 oli aivan susikuopan reunalla pieni nokilaikku, vain 6 cm syvä, mutta josta saatiin hiilinäyte (15487:7).
2. Ruudussa C:1 oli laajahko, 150 x 80 cm suuruinen ja 37 cm syvyinen, likamaa-alue, jonka yläosasta tulivat kaikki tämän ruudun ruukunpalat (15487:8). Likamaa ei ollut erikoisen vahvaa, se vaikutti lähinnä kulttuurimaalta, joka oli raa'an maan keskellä. Punertava

väri erottui kuitenkin kellestävän ruskeasta koskemattomasta maasta.

3. Ruudussa C:4 oli kivi, jonka vieressä oli n. 20 cm suuruinen noki-laikku. Tämä ulottui 17 cm syvälle ja kapeni alaspäin. Pohjalla oli toinen samankokoinen kivi. Tässä oli ilmeisesti paalunreikä. Noki-laikussa oli pieniä hiiliä (näyte, 15487:18).

4. Ruutujen D:1 ja D:2 rajalla oli kaksi n. 50 cm suuruista nokimaa- aluetta, jotka osittain liittyivät toisiinsa. Näistä itäisemmän toinen pää suippeni alaspäin ja mahdollisesti on kysymyksessä paalunreikä.

5. Ruudussa D:5 oli kaksi nokilaikkua. Läntisempi, pyöreä, saattaisi ehkä olla paalunreikä, vaikka sen halkaisija olikin n. 1/2 m. Tämä nokialue oli paikoittain täysin mustaa ja sitä kiersi n. 5 cm leveä likamaaraita. Hiiliä ei ollut ja läikkä suippeni tasaisesti alaspäin. Aivan pohjalta löytyi iso kvartsi.

6. Ruudun D:5 alueella ja verran sen viereistenkin ruutujen puolella oli maanpinnassa selvästi havaittavissa melko pyöreä syvennys, joka oli n. parikymmentä cm ympäröivää maanpintaa alempana. Kaivettaessa osoittautui, että tällä alueella oli erittäin likaista maata ja siihen liittyi ruudussa E:4 oleva laajahko likamaa-alue. Kymmenkunta cm syvemmällä kuin kartassa 3 oleva tilanne kutistui lika- ja nokimaa- alue jokseenkin tarkalleen ruudun E:5 rajojen sisäpuolelle. Tässä on todennäköisesti ollut kivikautisilla asuinpaikoilla silloin tällöin tavattava asutokuoppa. Likamaa himmeni tasaisesti pohjaa kohti ja ulottui melkein 40 cm syvyyteen.

7. Ruudussa D:5 oleva isompi alue oli vain 11 cm syvä, sen läntinen osa ehkä vain 3 - 4 cm. Joitakin hyviä hiiliä otettiin talteen (15487:41).

8. Ruutu J:1 kaivettiin lähinnä pistokokeena. Siinä esiintyi vajaan 1/2 m suuruinen nokiläiskä, joka ulottui hiukan syvemmälle kuin varsinainen kulttuurimaa ruudussa.

Löydökset olivat tyypillistä kampakeraamisen asuinpaikan aineistoa:

Saviastianpaloja	126 kpl
Kvartsiesineitä	9 "
Kvartsi-iskennäisiä	198 "
Kiviesineitä	4 "
Kivilaji-iskennäisiä	78 "
Hiili- ja nokinäytteitä	4 "

Saviastianpaloja tuli eniten ruudusta D:3, josta tuli useita paloja samasta paikasta, ilmeisesti astiasta, joka oli sillä paikalla särkyneyt (15487:28 - 30, kartta 3). Pienikuoppaista ns. Sipilänhaan keramiikkaa löytyi joitakin paloja, mutta yleensä keramiikka oli koristeetonta tai rapautunutta.

Löydetyistä kivilajiesineistä kaksi oli hioimia. Löytö no. 2, hioin, tuli ruudusta D:3 aivan saviastianpalojen läheisyydestä. Hiottu tal-
tan katkelma, löytö no. 4, tuli ruudusta I:6, joka vain 2 m² suuruisena kokeilumielessä kaivettiin hiekkakuopan reunalle (kartta 4).

Kaivausalueen ympäristöön tehtiin lukuisia koekuoppia. Alueen pohjoispuolella olevan ojan vastakkaiseen rinteeseen tehdyt koekuopat osoittivat kuitenkin, että turpeen alla oli savea viimeistään 20 cm syvyydessä.

Hiekkakuopan itäreunalta suunnilleen samalta alueelta kuin eräät I Lehtosalon löydöt tuli esille 2 kvartssia ja kivilaji-iskennäinen. Hiekkakuopasta koilliseen noin kymmenkunta metriä aivan pellon aidan viereen tehtiin koekuoppa, jossa vain raakaa maata.

Vanhan hiekkakuopan eteläpuolelle itäänpäin nousevaan rinteeseen tehtiin 3 koekuoppaa (kartta 1), joista I:ssa oli raakaa maata, II antoi tuloksesksi 5 kvartsi- ja 3 kivilaji-iskennäistä sekä III kvartsi-iskennäisen. Hiekkakuopan tälle puolelle mahdollisesti kannattaisi tehdä tarkempi tutkimus. Tältä alueelta ei kuitenkaan ole aikomus ajaa hiekkaa eikä paikka ole uhattuna. Tämän alueen omistaa mv. Leo Jokela, Kärämäki, os. Turku 9.

Sipilänhaan kivikautinen asutus näyttää keskittyneen sille alueelle, jossa tutkimukset on tehty. Alueen omistaja on mv. Arvo Thuren, os. Maaria, Paimala, jolla on tarkoituksena jatkaa hiekanajoa paikalta. Asuttu alue Thurenin puolella näyttää olevan melko pieni ja koska sen tutkimisen tekee tiheä kuusikko erittäin vaikeaksi, ei mielestäni ole syytä rauhoittaa aluetta.

Helsingissä 10.4.1964

Marketta Waris

Marketta Waris

Liitteet:

4 karttaa, 7 valokuvaa (neg.F 26038 -42)

Löydökset on luetteloitu no:lla 15487.

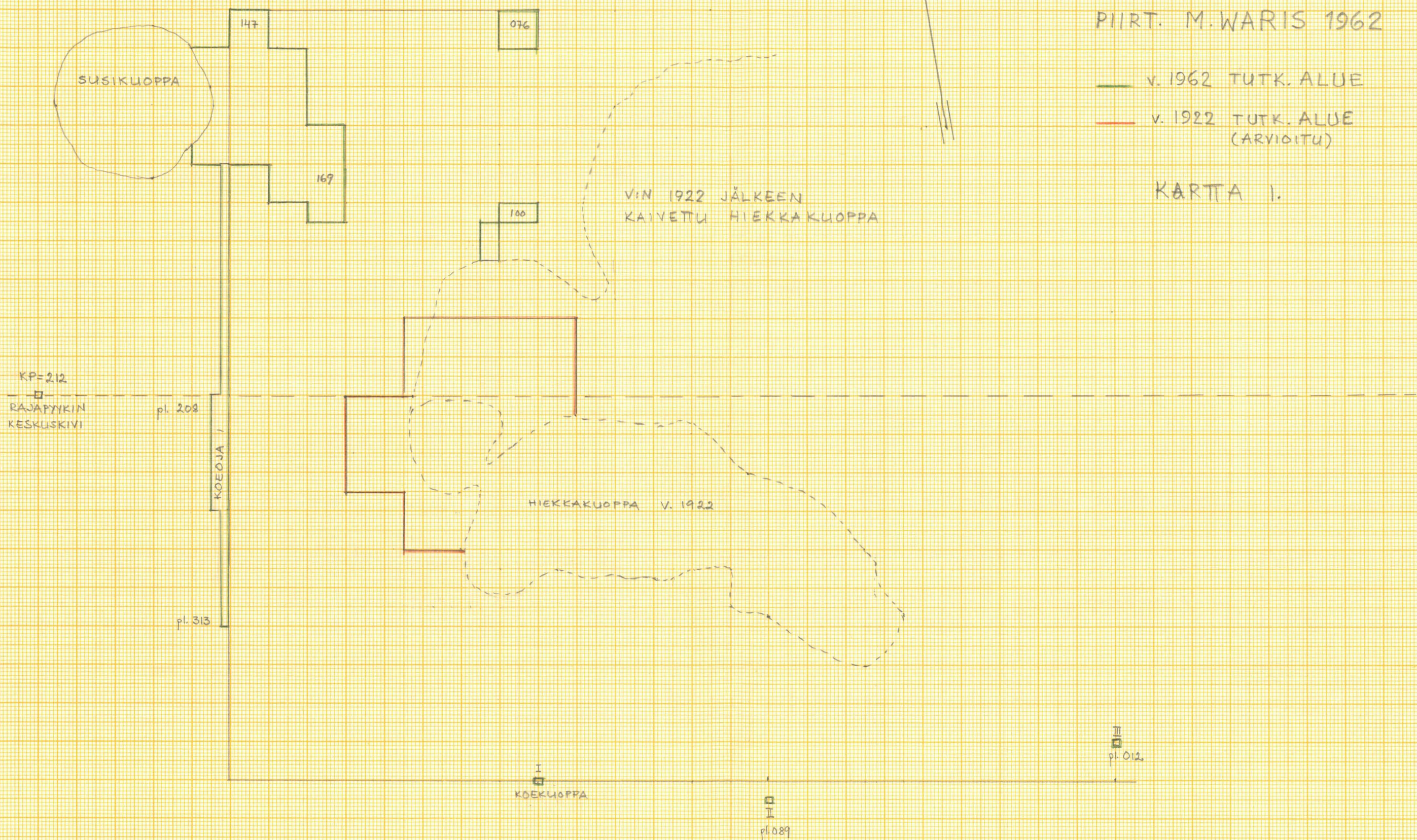
MAARIA, PAIMALA
SIPILÄNHAKA

1:200

PIIRT. M. WARIS 1962

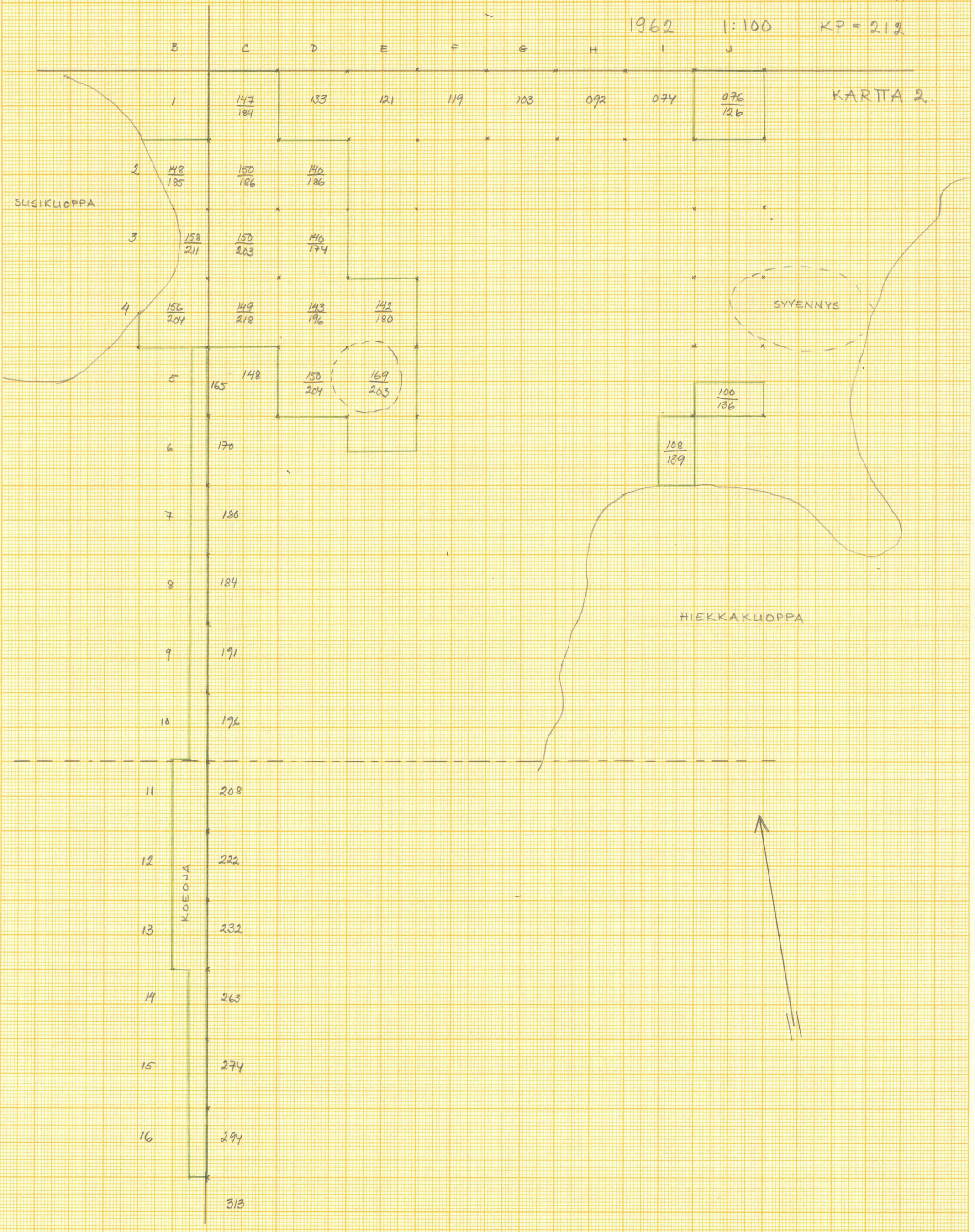
— v. 1962 TUTK. ALUE
— v. 1922 TUTK. ALUE
(ARVIOITU)

KARTTA I.



MAARIA, PAIMALA, SIPILÄNHAKA
PIIRT. I. KAUHANEN JA M. WARIS
1962 1:100 KP = 212

KARTTA 2.

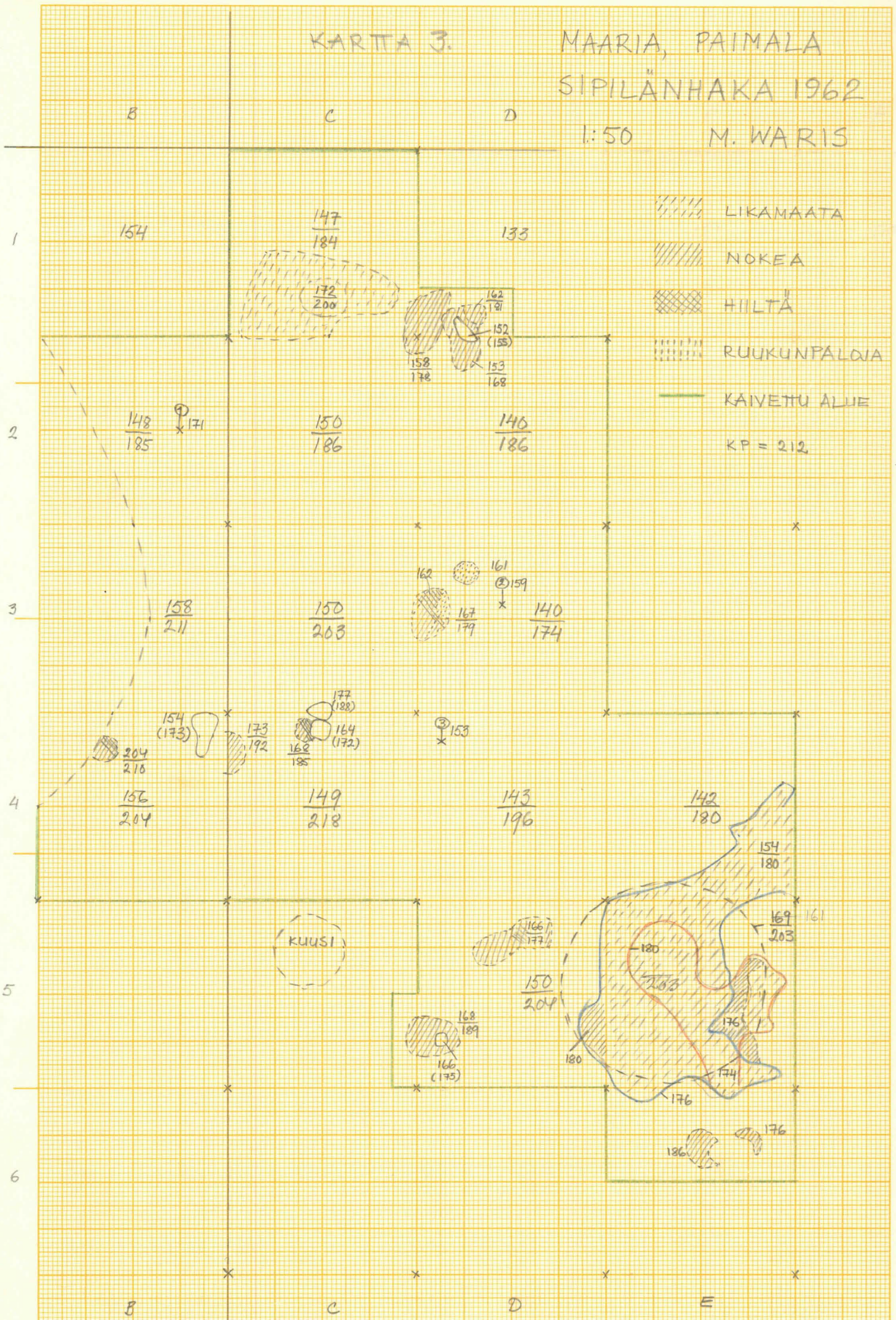


KARTTA 3.

MAARIA, PAIMALA SIPILÄNHAKA 1962

1:50

M. WARIS



KARTTA 4.

MAARIA, PAIMALA, SIPILÄNHAKA

1962 M. WARIS 1:50

4.

1

2

3

4

5

6

NOKIALUE

KAIV. ALUE

KP = 212

074

110
129

076
126

106
131

088

101

136

099

100
136

125
126

108
139

127

120
134

097

Maaria, Sipilänhaka 1962.



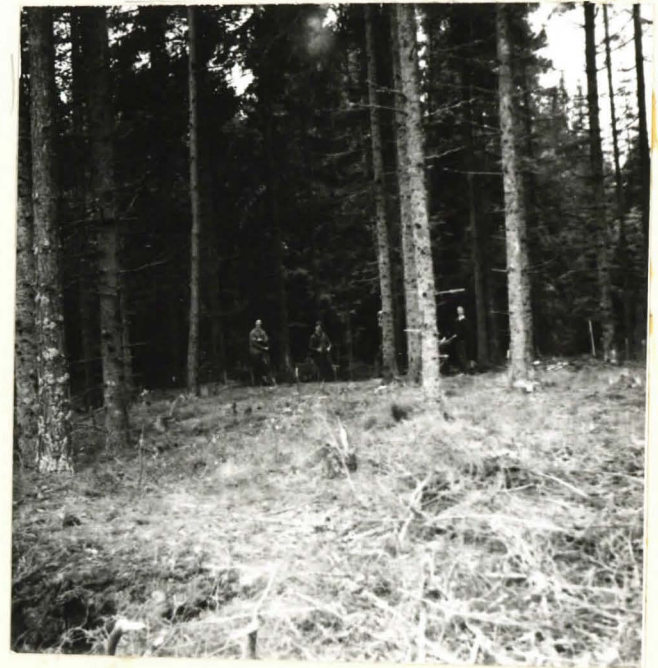
F. 26038

1. Kaivauspaikan pohjoispuolella oleva notko, jossa on oja.



F. 26039

2. Kaivauspaikka keskellä metsää. Valok. kaakosta.



F. 26037

3. Kaivauspaikka osittain karsittuna. Valok. itäkaakosta.

Maaria, Sipilänhaka 1962.



F. 26040

4. Työkuvaa lounaasta. C-linjan ruutuja kaivetaan.



F. 26041

5. Työkuvaa etelästä.



F. 26043

6. Kaivauspaikka täytettynä. Valok. etelästä. kaakosta.



F. 26042

7. Kaivauspaikka täytettynä, etelästä.

Valok. M. Waris 1962.