

LIETO VANHALINNA KOTOKALLIO

Kiviröykkiön kaivaus

Pirjo Lahtiperä 1965

Osastonjohtaja Helmer Salmo

Esihistoriallinen osasto

Turun Yliopiston arkeologian yhdistys Vare anoo lupaa tutkia Liedon pitäjässä intendentti Mauno Vanhalinnan maalla olevaa osittain hajoitettua varetta. Kyseinen kivilatamus sijaitsee korkealla kalliolla, jota paikkakunnalla nimitetään Kotokallioksi. Maisteri Anna-liisa Hirviluoto on tarkastanut ja valokuvannut tutkimuskohteen. Yhdistys aikoo suorittaa kaivauksen talkootyönä ja maanomistaja on ilmoittanut tukevansa yritystä. Kaivauksen johtajaksi ehdotamme yhdistyksemme puheenjohtajaa Pirjo Lahtiperää ja suorittamisajaksi touko-kesäkuun vaihdetta. Kaivauskertomuksen ja valokuvat toimitamme sinne syyskuun kuluessa. Arvoisan vastauksenne toimittanette osoitteella Hum. kand. Pirjo Lahtiperä It. Pitkätatu 20 C 52 Turku.

Kunnioittaen

Turussa 24.4. 1965

Pirjo Lahtiperä

Pirjo Lahtiperä

Puheenjohtaja



ARKEOLOGIAN YHDISTYS

Pentti Koivunen

Pentti Koivunen

Sihteeri

Jart. 9/9-65

L i e d o n Vanhalinnan Kotokallion

hävitetyn hiidenkiukaan tarkastus 26.

5.-6.6.1965. Kertomukseen kuuluu seitsemän karttaliitettä sekä valokuväliite, jonka filmit on luetteloitu seuraavasti:

30513-30603

Paikalta saadut löydöt on luetteloitu

KM 16731 : 1-9

Keväällä 1965 sai Turun Yliopiston arkeologian yhdistys Vare Muinaistieteelliseltä toimikunnalta tehtäväkseen suorittaa al-lekirjoittaneen johdolla kaivauksen Liedon Kotokallion hävitetyllä hiidenkiukaalla. Vare suoritti kaivauksen talkoovoimin. Välttämättömiin menoihin Vare sai Turun Yliopiston Ylioppilaskunnalta avustusta 150 markkaa.

Kotokallio sijaitsee Turun - Hämeenlinnan tien varrella noin 6 kilometrin päässä Turusta ja noin 70-80 metrin päässä Liedon Kaarinan kunnan rajasta koilliseen. Hiidenkiuas on koottu kallion korkeimmalle kohdalle niin että siitä on ollut hyvä näköala etelään. Siitä on aikoinaan viety päällimmäiset kivikerrokset lähiseudun talojen perustuksiin. Luoteis- ja lounaisosissa oli jäljellä vain pohja. Koillis- ja kaakkoisosissa oli jäljellä useampi kivikerta, koska kallio muodosti syvennyksen, joka oli täytetty kivilä hiidenkiuasta rakennettaessa. Turun Maanmittauspiiritoimistosta saamani tiedon mukaan sijaitsee kiintopisteeksi valitsemani Kotokalliolla oleva kolmiomittauspiste 37,19 metriä meren pinnan yläpuolella.

Hiidenkiukaan materiaalina oli käytetty paikallista kiviainesta. Siellä täällä oli punaisen hiekkakiven kappaleita. Kiukaan pohja oli maan- ja kiven sekainen. Kooltaan kiuas oli nykyi-

sellään 15,20 m x 11,90 m.

Alue jaettiin neljään sektoriin. Vaakittiin etelä-pohjoislinja samoin kuin itä-länsilinja, joka 50 cm päästä. Poistettiin pintaturve I ja III sektoreista. Kaivaus keskitettiin I sektoriin ja III sektori kaivettiin niin pitkälle kuin ehdittiin, myös IV sektorissa kaivettiin vähän. Suurimpien kivien ja kantojen poistamisessa oli apuna Turun Kaupungilta lainana oleva kolmiojalka.

Kulttuurimaa oli mustaa hiilensekaista. Kallion päällä oli koskematon likaisen keltainen hiekkakerros. I sektorissa oli jäljellä reunakiveys. Siellä kivet oli kiilattu reunakivien sisään siten, etteivät ne päässet luisimaan loivalla rinteellä. Reunakivet kangettiin irti ja lastoilla tutkittiin, ettei niiden alla ollut mitään. I sektorissa löytyi palaneita luunsiruja 570 gr mustasta hiilensekaista maasta, joka oli aivan kallion pinnassa noin 10 cm vahvana kerroksena. Alue oli kooltaan noin 100x 60 cm. Karttaan olen merkinnyt alueen punaisella värillä. Luunsirut olivat maakerrokseen sekaantuneita. Tästä samasta kerroksesta löytyivät molemmat pronssi-esineet (KM 16731 :1, KM 16731 :2). Tässä saattaa olla kyseessä sekundäärinen häutaus. I sektori saatiin kaivettua loppuun.

III sektorissa ehdittiin purkaa vain ensimmäinen kivikerta. Sieltä ei tavattu selvää reunakiveystä. III sektorista melkein kiukaan keskeltä löytyi 155 gr palaneita luunsiruja ison kiven takaa. Muita löytöjä ei vielä tehty.

Kiukaasta löytyivät seuraavat esineet :

Löytö 1 pronssineula (pl.0,98), neulan kanta on rullamainen ja itse neulaosa on yhteen suuntaan kierteinen. Kooltaan se on 5,7 cm pitkä, kantaosa 1 cm leveä ja neulan vahvuus 0,4 cm. Esine on jalopatinan peittämä.

Löytö 2 pronssitikari (pl.0,98) löytyi noin 40 cm päässä edellisestä löydöstä. Se on hyvin säilynyt ja siinä on jäljellä kaksi niittiä. Kooltaan se on 17,5cm pitkä ja 3,5 cm leveä. Se on jalopatinan peittämä.

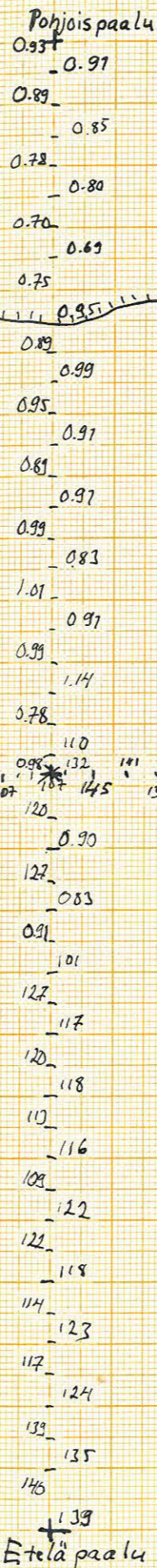
720812
Lisäksi löytyi palaneita luunsiruja, hiiltä ja IV sektori-
rista muutama keramiikanpala ja nk."tiiltä".

Kaivoimme III sektoriin koekuopan, josta havaitsimme, että
siinä on jäljellä ainakin 2-3 kivikertaa. Muut työsuhteet estivät
meitä jatkamasta kaivausta.

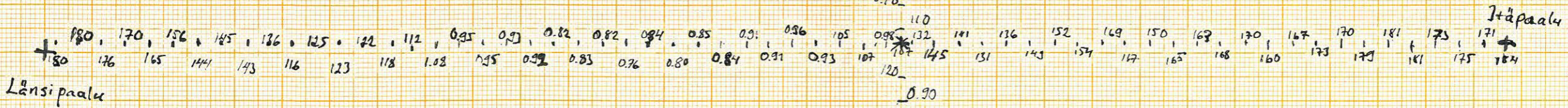
Turussa 6.9.1965

Pirjo Lahtiperä

Pirjo Lahtiperä



Pohjoispaalu	8,80 m	männystä
Länsipaalu	8,05 --	--
origo	11,70 --	--
origo	10,20 --	käyttö pisteestä
Eteläpaalu	8,20 --	--
Itäpaalu	6,70 --	--



Merkkien selitykset:

-  humusmaa
-  kulttuuri maa
-  hiili ja nokimaata
-  palaneita luonsiruja ja hiiltä
-  kera miikkaa

Lieto Vanhalinna Kotokallio

Kesä 1965

MK = 1:50

Kp = 1.27 = kolmiomittauksen piste

piirt. Leena Rautavuori
Pentti Koivunen



Lieto Vanha linna Kotokallio

I sektori 2. kerros ja pohjakerros Kesä 1965

Mk = 1:50

Kp = 1:27

piirt. Pentti Koidunen



Lieto Vanhalinna Kotokallio

I Sektori 7. kerros Kesä 1965

Mk = 1:50

Kp = 1:27

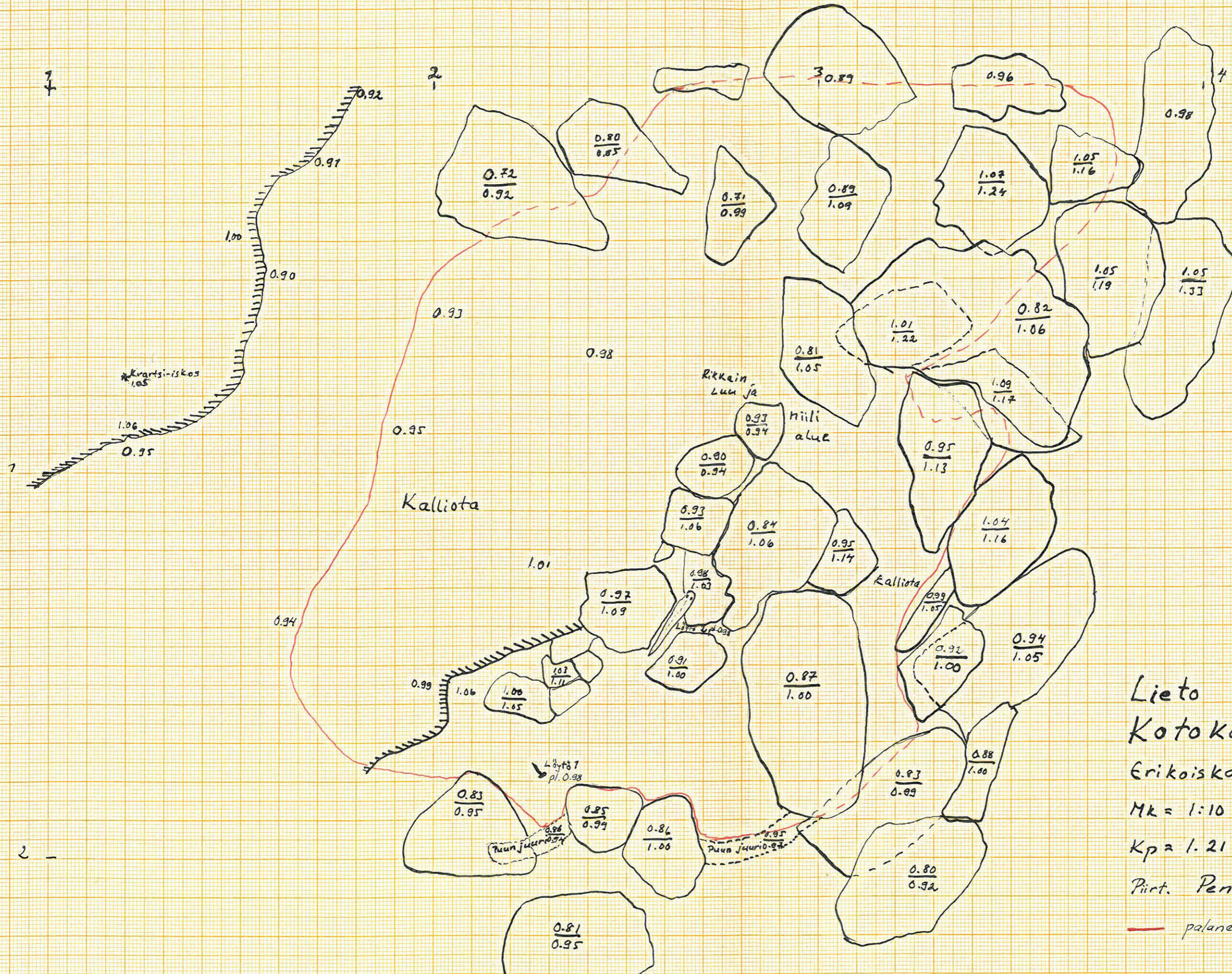
piirt. Pentti Käivunen

⊗ = keramiikka

⊠ = hiiltä

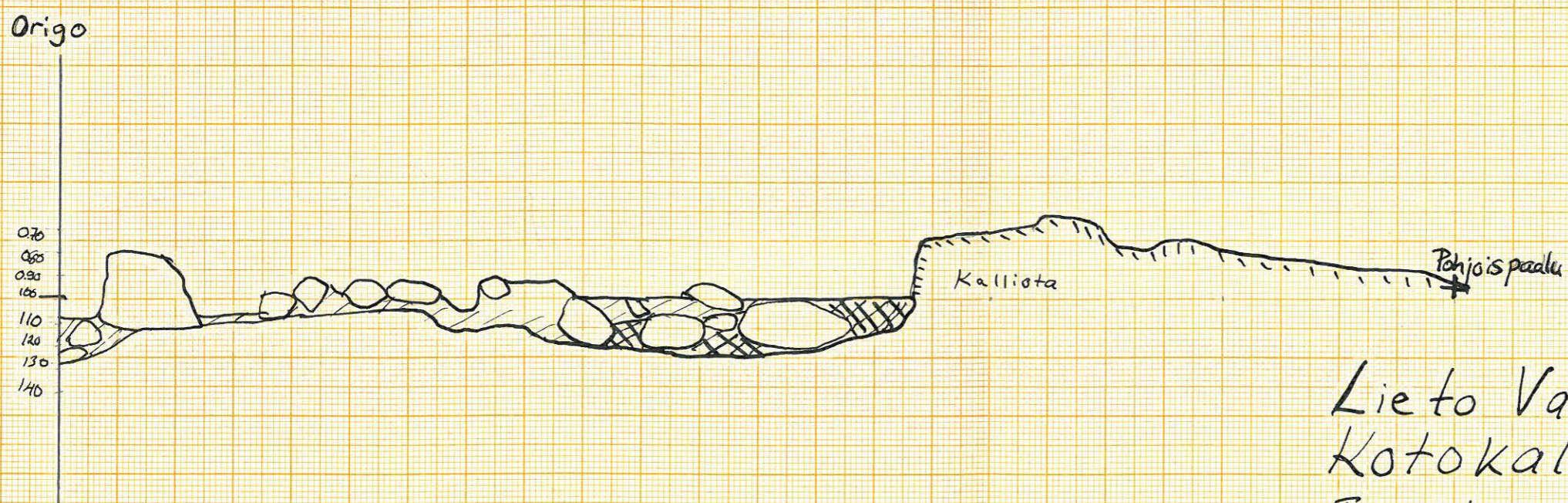
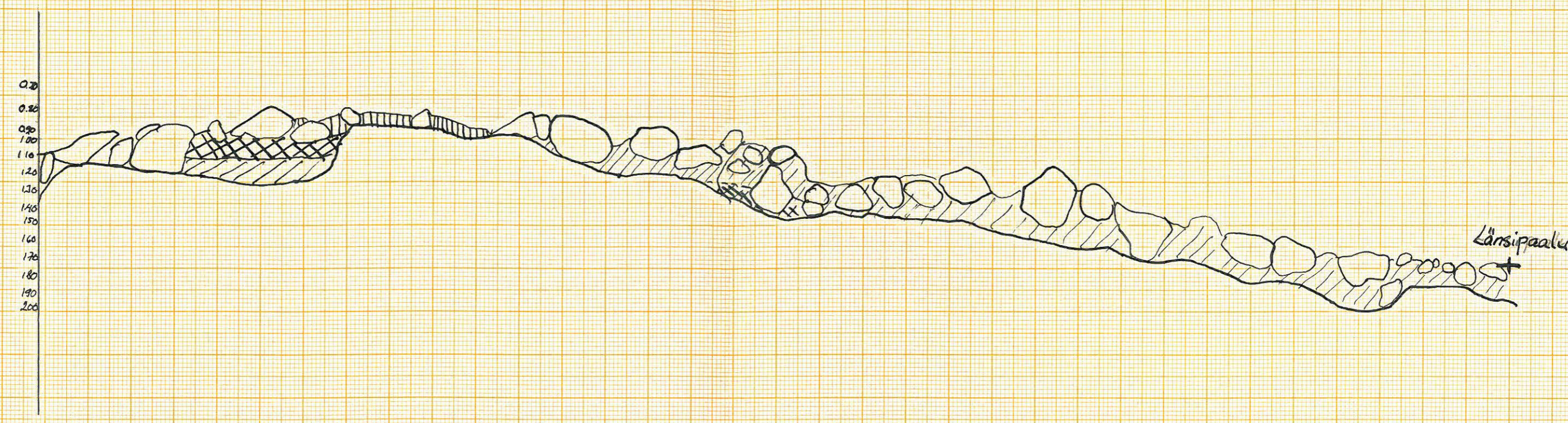
K 2231

A 3 297x420 mm



Lieto Vanhalinna
 Koto Kallio
 Erikoiskartta sektori I löytöalueesta.
 M_k = 1:10 Kesä 1965
 K_p = 1:21
 Piirt. Pentti Koivunen
 — palaneita luunsiruja ja hiiltä

A 8.297 X 430 mm.

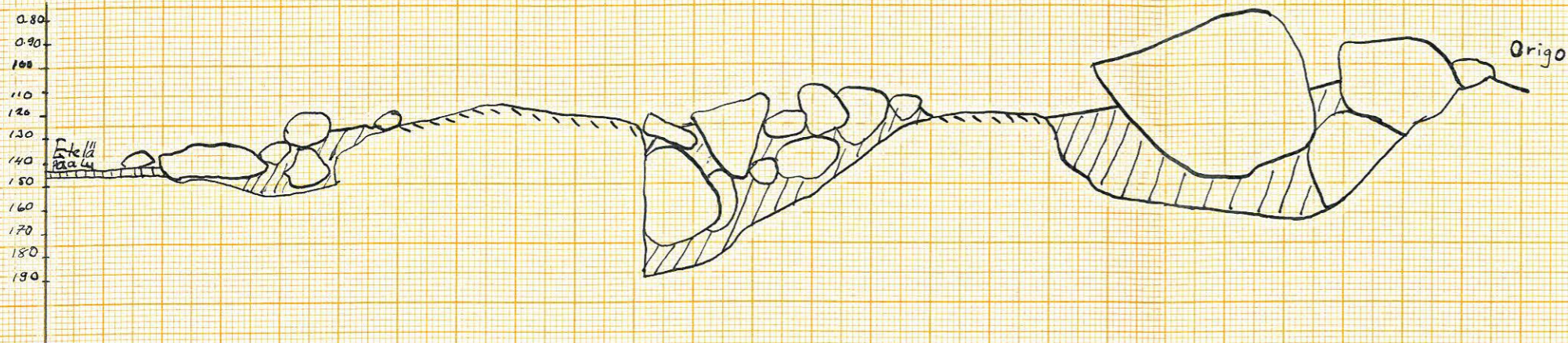


Lieto Vanhalinna
Kotokallio
I sektorin profiilit, kesä 1965

Mk = 1:25
Kp = 1:21
Piirt. Pentti Koivunen



Lieto Vanhalinna Kotokallio.
 Sektori III 7. kerros
 MK = 1:25 Kesä 1965
 Kp = 1:27
 piirt. Pirjo Lahtiperä



Lieto Vanhalinna Kotokallio

III sektorin etelä - origo profiili

Mk = 1.25

Kp = 1.27

piirt. Helena Soiri

kesä 1965

Liittyy Liedon Kotokallion kaivaukskertomukseen v. 1965.



1. Näköala Kotokalliolta Turkuun.
Etualalla Vanha Hämeen härkäte erkanee oikealle.
Taustalla oleva silta kuuluu ohikulkutiehen.



2. Näköala Kotokalliolta länteen.
Ristin kohdalla on Kaarinan Ravattulan hiiden kiuas.





5. Löytö 7. nuolen osoittamassa paikassa



6. Löytö 2.





9. I sektorin reuna kiveystä etelästä nähtynä



10. I sektorin kiveystä lännestä nähtynä.





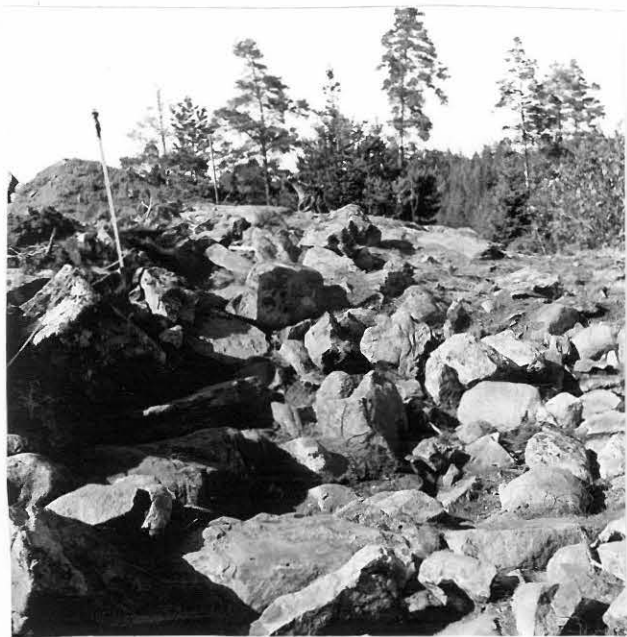
13. Yksityis kohta origon etelä-linjalta.
Näkyy kallion pudotus III sektorissa



14. III sektori origon luona.



15. Yksityis kohta origon itä-päädessä
III sektorissa



16. III sektori origon luona.



18. I sektorin 7. kerroksen piintämistä
Pohjissa paakki ja länsipaaluun sidottu nuolen
osoittamaan mänttyyn.



19. I sektorin suluri juurakko nousee ylös



20. TH



21.



22. Matkalla töihin aamulla



23. Kantan tarkastusta.

