

LAIHIA KORVENKALLIO JA VÄLIKORPI

Varhaismetallikautisten röykkiöalueiden kartoitus ja  
koekaivaus

Mirja Miettinen 1996

## Laihia Korvenkallio ja Välikorpi

Varhaismetallikautisten  
röykkiöalueiden kartoitus ja koekaivaus

Mirja Miettinen 1996

# SISÄLTÖ

ARKISTOTIEDOT.....	2
JOHDANTO.....	3
SIJAINTI, YLEISKUVAUS KAIVAUSHAVAINNOT.....	4
-Korvenkallio.....	4
-Välikorpi.....	6
YHTEENVETO.....	7
NEGATIIVILUETTELO.....	8
DIALUETTELO.....	8
PERUSKARTTAOTE.....	9
YLEISKARTTA/ KORVENKALLIO.....	10
YLEISKARTTA/ VÄLIKORPI.....	11
TASOKARTTA / VÄLIKORPI.....	12
KUVATAULUT.....	13 -14

**ARKISTOTIEDOT Laihia Nikkari Korvenkallio SKL 36 D**

kunta: Laihia  
kylä: Maunula  
alue: Nikkari  
tilat: 5:7, 5:41, 5:6

maanomistajat:

peruskartta: 1244 03 POOLA  
koekaivetun alueen koordinaatit:  
x = 6976 92, y = 1540 70, z = 30 m

kohde: Laihia, suojelukohde 36 D Korvenmäki-Korvenkallio  
löydöt 1996: --  
aiemmat löydöt alueelta: ---  
aiemmat tutkimukset: tark 1985, 1993

---

**ARKISTOTIEDOT Laihia Nikkari Välikorpi SKL 140**

kunta: Laihia  
kylä: Maunula  
alue: Nikkari  
tilat: 2:60, 1:52

maanomistajat:

peruskartta 1244 03 POOLA /1995  
kaivausalueen koordinaatit:  
x = 6977 15, y = 1540 26, z = 22-25 m

kohde:Laihia, suojelukohde 140 Välikorpi  
löydöt 1996: KM 29689  
aiemmat löydöt alueelta : --  
aiemmat tutkimukset : ---

## Johdanto

Laihian Nikkarin v 1996 tutkimuksien lähtökohtana olivat Laihian esihistoriaa varten v 1995 historiatoimikunnan kustannuksella teetetyt siitepölytutkimukset Nikkarin Helaalannevasta (Vuorela, Irmeli 1995: *Kulttuurimaiseman kehitys Laihialla pronssikaudesta nykyaikaan. Siitepölyanalyttinen tutkimus, Geologian tutkimuskeskus, Raportti P.34.4 113.*). Näytteenotto paikaksi oli valittu useasta vaihtoehdosta Helaalanneva : arkeologisesti ajatellen neva on keskellä Laihian ja koko Etelä-Pohjanmaan kenties tiheintä ja laajinta röykkiökeskittymää. Röykkiöiden pääosa on korkeusasemansa ja tyyppinsä perusteella todennäköisesti varhaismetallikautisia. Tutkimuksia alueella on kuitenkin tehty tuskin lainkaan. Röykkiöiden ohella ei asuinpaikkajäännöksiä tunnettu , tutkimustilanteesta johtuen. Ihmistoiminnan vaikutuksista ympäristöön on tältä jaksolta yleensäkin vähän tietoa. Oli oletettavissa, että mikäli Nikkarissa tuohon aikaan oli ollut pronssikauden lopun/varhaisen rautakauden viljanviljelyä, sen ja muun esihistoriallisen ihmistoiminnan voisi odottaa näkyvän siitepölytutkimuksessa.

Tulokset olivat yllättävät: viljelyn merkkejä eli viljansiitepölyjä ei ollut näkyvässä lainkaan ennenkuin myöhään historiallisella ajalla. Sensijaan rautakaudelle ajoittuvat kuusen siitepölykäyrän jyrkkärajainen lasku ja metsän kaatamisesta ja polttamisesta kertovat vahvat hiiliesiintymät. Ajallisesti ilmiöt kuuluisivat röykkiöiden aikaan , pronssikauden lopulta aikaan heti ajanlaskun alun jälkiseen vuosisataan. Toiminnan luonteesta eivät siitepölytulokset kuitenkaan kertoneet mitään.

Koska alueella ei ole aikaisemmin tehty - suuresta röykkiömäärästä huolimatta- kuin yksi pieni koekaivaus (v 1985 Madesjoen varrella ison, pahasti tuhoutuneen tulenpitopaikan/kuoppalieden jäännöksen tutkiminen) päätettiin laihialaisten harrastajien /Laihian historia- ja muinaistutkimusseuran kanssa yrittää selvittää koekuopin paleoekologisissa tutkimuksissa ilmenneiden varhaisten ihmistoiminnan jälkien luonnetta ja liittymistä esim. varhaiseen raudanvalmistukseen .

Korvenkallion koekuopituksen aikana tehtiin alueen röykkiöistä kartta. Samalla tarkasteltiin lähialueita mm maantien länsipuolella, josta Inga ja Esko Luoma olivat keväällä löytäneet ennestään tuntemattoman röykkiöryhmän. Korvenkalliolta siirryttiin viimeisiksi päiviksi Välikorven alueelle, jossa samoin aloitettiin kartan teko ja tehtiin pistokokeen luontoisesti maastossa näkyvän kuopanteen reunalle koekuoppa, josta löytyi keramiikkaa. Röykkiöiden kartoituksen tekivät paikalliset harrastajat Esko Luoman johdolla valmiiksi myöhemmin syksyllä.

Hgissä 1.4.1998

  
Mirja Miettinen

## SIJAINTI , YLEISKUVAUS ja KAIVAUSHAVAINNOT

### Korvenkallio

Tutkimuskohteeksi valittiin Helaalannevan luoteispuolella oleva rökkiöalue, jossa oli todettu myös kuopanteina näkyviä muodostumia ,todennäköisiä kuoppaliesiä. Muutamista vastaavanlaisista tutkituista oli olemassa varhaismetallikautisia ajoituksia (Viirikallio,Peltomaa,Annikkalanmäki) ja oli olettavissa, että ne täälläkin olisivat samanlaisia ja -ikäisiä. Viirikalliolta ja Annikkalanmäeltä oli kuopanteiden yhteydestä löytynyt myös keramiikkaa, jota täältäkin odotettiin. Toisaalta kuopanteiden käyttötarkoitus ja yhteys rökkiöihin yleensä oli edelleen tarkemmin selvittämättä. Paleoekologisten tutkimusten jälkeen oli esitetty oletus, että kuopanteilla voisi olla yhteyttä varhaiseen /esiroomalaisen ajan raudanvalmistukseen. Mitä ja millaista tulisi selvittää koekaivauksin. Korvenkallion alue oli myös sopivasti 1980-luvun aukkohakkuun jäljiltä avointa, eikä vielä kovin runsaasti vesakoitunut. Sensijaan Helaalannevaa lähinnä olevat rökkiöt ovat umpimetsässä, jossa koekaivauksen tekeminen käytettävissäolevan lyhyen ajan puitteissa ei tuntunut mielekkäältä.

Korvenkalliolta todettiin 1985 täydennysinventoinnin yhteydessä kolme keskikokoista rökkiötä, joissa pinnalla oli näkyvissä runsaasti punaisia hiekkakivilaakoja. Lisäksi oli todettu alueella ja etenkin sen kaakkoispuolella metsässä matalia, pieniä,kasvillisuuden peittämiä rökkiöitä. V 1996 todettiin mäen laella vielä neljäskin hiekkakivin peitetty rökkiö.

Mäki on tyypillinen rannikkovyöhykkeen karkeaa moreenia ja kivikkoa käsittävä muodostuma, jonka länsikärjessä on hiukan avokalliota. Rökkiöistä kaksi hiekkakivin peitettyä on kalliolla, muut moreenimaalla rinteillä. Kartoitusta varten mäelle tehtiin peruslinjasto pohjois-etelä ja itä-länsi suunnassa; sen avulla kartoitettiin rökkiöt. Samaan aikaan kun osa harrastajajoukosta teki karttaa, osa kaivoi 1x1 m koekuoppia mäen laella olevalle tasaisemmalle alueelle sekä etelä ja kaakkoisrinteellä oleviin vähäkivisempiin kohtiin. Kuopat kaivettiin ilman kordinaatistoon sijoittamista ja niiden valinnan saneli kivikkoisessa mäessä harvassa olevat kaivettaviksi sopivat kohdat. Eniten kuoppia tehtiin mäen laella olevien kolmen rökkiön itäpuolelle, jossa olivat myös maanpinnalle erottuvat säännölliset kuopanteet / kuoppaliedet. Kaikkiaan kuoppia kaivettiin parikymmentä. Lähes kaikkien kuoppien maat seulottiin. Kaikki koekuopat olivat löydöttömiä. Karkeassa moreenimaassa oli runsaasti maasälpä- ja kvartsikappaleita, joita kuitenkin ei voitu pitää ihmisen työstön jäänteinä. Kuopanteista neljän suurimman ja selvimmin erottuvan todettiin kairattaessa sisältävän keskellä palaneita,rapautuneita kiviä ja runsaasti hiiltä ja nokea. Kivi-hiili-noki kerrostuman vahvuus kuopissa oli n 20-40 cm. Kuopanteita ei koekaivettu, ainoastaan kairattiin. Näiden kuopanteiden ympärillä oli matala valli, joka muodostui tummasta, osaksi hiilensekaisesta maasta, jossa on rapautuneita kiviä harvaksen. Samanlaista,

ilmeisesti ihmistoiminnan värjäämää maata on kuopanteiden välillä ja ympäristössä, kuitenkin verrattain pienellä alueella. Rinteen laskiessa itään ja toisaalta etelään oli kaikissa kuopissa luontainen häiriintymätön maannos, karkeaa soraa ja moreenia. Alueen kaakkoisosassa oli muutamia laajempia tasaisia alueita, jotka vaikuttivat raivatuilta. Niiden maannoksessa ei ollut kuitenkaan havaittavissa mitään poikkeavaa eikä ihmisen vaikutuksesta jääneitä jälkiä. Ne lienevät siten luontaisia. Myöskään turpeessa ei näkynyt tavallista metsäpalohiiltä enempää hiiltä.

Kiintopisteenä oli alueen länsiosan kalliolla oleva maakivi, johon korkeuden olivat etukäteen siirtäneet laihialaiset harrastajat Esko Luoma ja maanmittausteknikko Esa Korpela. Kiintopisteen korkeus on 30,60 m ymp.

Alueen rökkiöistä neljä on selkeästi erottuvaa, punaisin hiekkakivin peitettyä: kaksi on kalliolla vierekkäin, jonkinverran pengottuja. Niiden läpimitta on n 5-7 m ja molemmat ovat matalia. Viereen on 1985 pystytetty kuparinen rauhoituskyltti. Näistä vajaat 10 m itään on heinäkasvuston peittämä, suunnilleen samankokoinen rökkiö, joka kartoituksen yhteydessä pensaista raivattaessa todettiin myös hiekkakivin peitetyksi. Rökkiö on pinnaltaan jonkinverran vaurioitunut, luultavasti hakkuiden yhteydessä. Neljäs hiekkakivin peitetty rökkiö on alempana etelärinteessä, vanhan metsän ja hakkuuaukean rajalla, osaksi pienen kalliopaljastuman reunassa. Tämä rökkiö on n 6-8 m läpimittainen ja vaikuttaa edellisiä korkeammalta, ehkä paremmin säilyneeltäkin. Mainittujen lisäksi alueelta kartoitettiin 39 muuta kivikasaa, joista osa on selvärajaisia, pyöreitä, matalia rökkiöitä, osa maakivien viereen koottuja, osa pieniä ja epämääräisiä. Rökkiöistä yhtään ei tutkittu.

Kaikki koekuopat peitettiin ja alue siistittiin kaivauksen jälkeen.

## VÄLIKORPI

Korvenkallion koekuopituksen annettua negatiivisen tuloksen ja kun käytettävissä oli kaikkiaan vain viikko aikaa, päätettiin kartoittaa samalla kertaa tien länsipuolelta Välikorpi-nimiseltä metsäpalstalta löydetty uusi röykkiöalue. Siinä yhteydessä tarkastettiin metsäkumpareella olevalla tasaisella paikalla näkyvää painannetta ja tehtiin siihen lapiolla koepisto. Kun siitä löytyi muutama pieni saviastianpala, laajennettiin koekuoppaa ja paikalla kaivettiin kaikkiaan n 7 m<sup>2</sup>.

Kaivauspaikka on metsäisen ja kivikkoisen mäen etelärinteellä, runsaat 120 m itään Laihian ja Mustasaaren kunnanrajasta, tilan 2:60 maalla. Tasanteen eteläpuolella on pari suurta maakiveä ja kuopanne, jonka läpimitta on n 4 m niiden vierellä. Koekaivaus sijoittui kuopanteen koillislaidalle. Alue kaivettiin metsäturpeen alta kahtena n 10 cm vahvuisena kerroksena. Löytöjä tuli kuitenkin pääasiassa ensimmäisten 10-15 cm syvyydelle asti ja ne on otettu talteen vain yhdessä kerroksessa.

Kiintopisteenä oli viereisen ison kiven laki, jolle korkeuden syksyllä myöhemmin siirsivät Esko Luoma ja Esa Korpela. Kiintopisteen korkeus on 27,37 m ymp.

Koekuopassa oli ylinnä vahva metsäturve ja humuskerros, paksuus keskimäärin n 5 cm. Sen alta ei huuhtoutunutta kerrosta selvästi erottunut, vaan maa oli tumman ruskeaa rikastunutta, osaksi myös likaiselta vaikuttavaa maata. Ruskean maan joukossa oli palaneita ja rapautuneita kiviä, niistä irronnutta kivisilppua, kvartsisilppua, saviastianpaloja ja hiukan palanutta luuta. Näitä oli lähes koko kaivetulla alueella samoin kuin jonkin verran hiiltä. Tasokartalle on merkitty suurimpien keramiikkapalojen löytöpaikat. Kivi- ja kvartsi-silpun joukosta otettiin talteen muutama mahdollinen iskos. Muuten silppu vaikutti luontaiselta.

Löytökerroksen alta painanteen puoleiselta reunalta tuli n 20-25 cm syvyydellä esiin tiiviissä olevia palaneita kiviä, hiiltä ja nokea, jälkimmäisiä runsaasti.

Kaivauksen jälkeen kuoppa peitettiin ja maisemoitiin.

Röykkiöiden kartoittaminen loppuun tehtiin syksyllä laihialaisten harrastajien voimin. Siinä yhteydessä laskettiin mäen etelä ja lounaisrinteellä kaikkiaan 25 röykkiötä. Niiden koko vaihtelee n 3-6 m välillä. Ne ovat tyypillisiä näillä korkeuksilla tavattavia matalia röykkiöitä, joita metsämaalla on vaikea havaita kasvillisuudelta. Itäpuolella olevalla aukeaksi hakatulla mäen rinteellä on kuusi röykkiötä, loput ovat metsässä. Mahdollisesti röykkiöitä on Mustasaaren puolella, saman mäen lounais- ja länsirinteellä. Niiden etsimiseen ei kuitenkaan ollut mahdollisuutta.



## YHTEENVETO

Kaivauksen tavoitteena oli selvittää paleoekologisten tutkimusten osoittaman varhaisen ihmistoiminnan luonnetta ja mahdollisia merkkejä maaperässä. Yksiselitteisiä merkkejä suonäyttestä todetun metsän kaatamisen ja polttamisen selityksiksi ei pienialaisissa kaivauksissa todettu. Sensijaan Välikorven keramiikkalöydöt kertovat sen mitä oli oletettavissakin: alueella täytyy olla verrattain runsaasti myös asuinpaikkajäänteitä tai niihin verrattavia, maassa säilyneitä merkkejä.

Aivan ilmeistä on, että kuoppaliedet ja ainakin hiekkakivin peitetyt, varhaismetallikautisiksi ajoitettavat hautaröykkiöt lienevät samanaikaisia (vrt Viirikallion kaivaukset 1987-1989). Minkälaista kuoppaliesiin liittyvä toiminta on ollut, ei selvinnyt näissä kaivauksissa. Tulenpidon jäljet kuoppaliesissä olivat kuitenkin varsin voimakkaat ja levinneet myös ympäristöön. Mitään raudanvalmistukseen liittyvää, kuonaa tms. jätettä ei todettu, eikä liesien rakenne vastaa lainkaan raudanpelkistysuuneista muualla tehtyjä kaivaushavaintoja. On tietysti ajateltavissa, että siitepölynäytteessä todetut hiilipartikkelikeskittymät olisivat hiilenpoltosta. Liittyisivätkö kuoppaliedet kenties tällaiseen toimintaan ei selvinnyt tutkimuksissa.

Ihmistoiminnan jäljet Nikkarissa monipuolistuivat siis Välikorven löytöjen myötä.

Saviastianpalat osoittavat kiistatta asutusta olleen kyseisellä mäellä. Sen luonne ja laajuus on toistaiseksi lähemmin tuntematon, On ollut odotettavissa, että näin laajan ja tiheän röykkiökeskittymän (Nikkarin-Rautakallionmetsän-Madesjoen varrella oleva) piiristä tulee löytymään myös asumisen merkkejä.

Välikorven saviastianpalat ovat pieniä, koristamattomia, eikä reunapaloja ole. Savi on karkean kivimurskan sekaista, melko huonosti poltettua ja astian seinämä usein haljennut myös pituussuunnassa. Pinta on naarmutettu.

Vaikka keramiikkaa ei voi tarkemmin määrittää, löytöpaikan korkeus n 27 m ymp, saven koostumus ja pinnan naarmutus antavat perusteet pitää keramiikkaa ns epineoliittisena, pronssikauden lopulle tai esiroomalaiselle ajalle ajoittuvana.

Samantyyppistä on löytynyt mm Viirikalliolta, Annikkalanmeltä ja Kullerinmäelt; näistä kahdesta ensiksi mainitusta on myös 14C ajoitukset, joiden perusteella ne voidaan ajoittaa pronssikauden lopulle ja esiroomalaiseen aikaan. Kullerinmäen paikka sijaitsee em alempana, n 22 m ymp, ja viittaa siihen, että samantyyppistä keramiikkaa tehtiin vielä ajanlaskun vaihteessa ja hiukan sen jälkeenkkin.

## Laihia Välikorpi

### Negatiiviluettelo

Kuvannut Esko Luoma, Laihia 1996

- 110295 kaivauskuva koeruudusta,kuopanteen reunalla, etelästä
- 110296 palaneita koepistossa kiviä kuopanteessa
- 110297 kaivauskuva koeruudusta, etelästä
- 110298 koeruudusta löytynyttä keramiikkaa :KM 29689

## Laihia Välikorpi

### Dialuettelo

diat kuvannut Esko Luoma , Laihia 1996

- 38826 Välikorven mäkirinnettä hakatulla alueella, etelästä
- 38827 Kuopanne ison kiven vierellä, ennen kaivausta, pohjoisesta
- 38828 Työkuva kuopanteen reunalta, pohjoisesta
- 38829 palaneita kiviä kuopanteeseen tehdyssä koepistossa.
- 38830 Välikorven röykkiöitä,puhdistettuna
- 38831 " " "
- 38832 " " "
- 38833 " " "
- 38836 Välikorven löytöjä KM 29689
- 38837 Välikorven löytöjä "

41041-41045 KORUNNÄEN RÖYKKIÖITÄ/ M. MIETINEN-96

LAITIA 140 VÄLIKORPI, n. 9  
LAITIA 360 KORVENKALLIO

KOEKTIIVUS JA  
KARTOITUS 1996  
MIRJA HUETINEN

PK 1244 03 POOLA / 1985

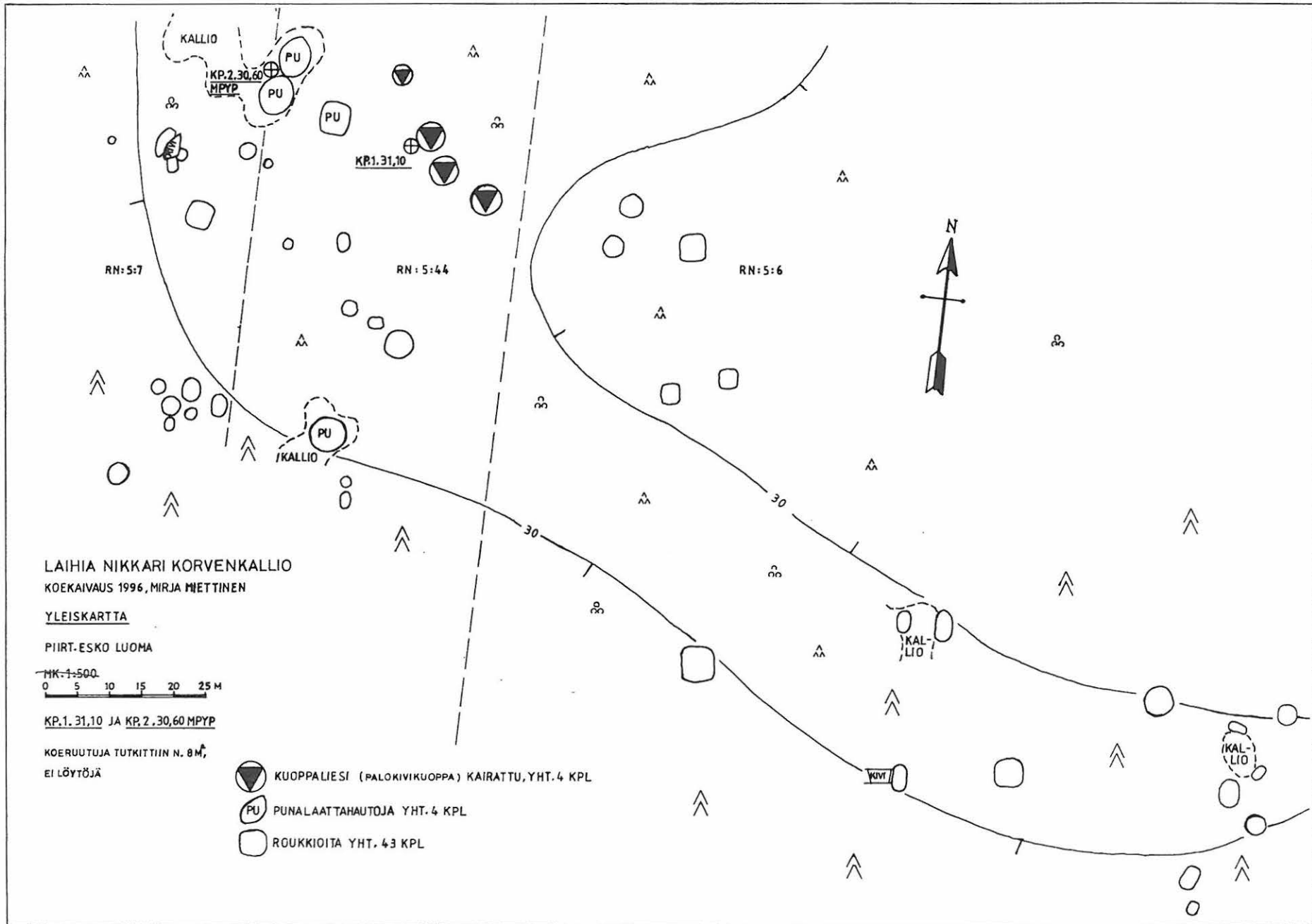


VÄLIKORPI  
KORVEN-  
KALLIO

6977

6976

1540



Piennäköskopio

LAIHIA NIKKARI VÄLIKORPI  
KOEKAIVAUUS 1996, MIRJA MIETTINEN

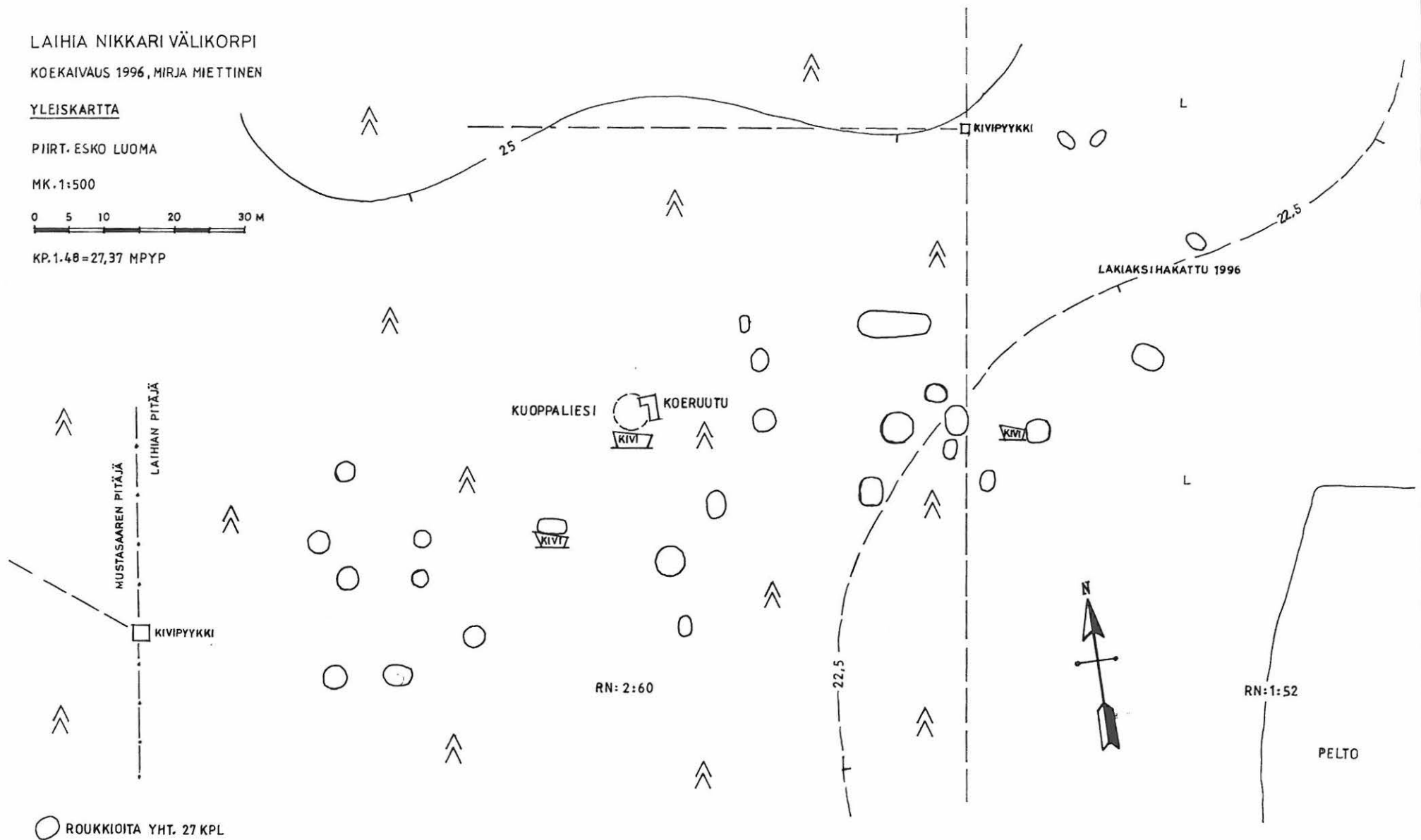
YLEISKARTTA

PIIRT. ESKO LUOMA

MK. 1:500



KP.1.48=27,37 MPYP



○ ROUKKIOITA YHT. 27 KPL

PIENENNÖSKOPIO

5.11

# LAIHIA NIKKARI VÄLIKORPI

KOEKAIVAUS 1996, MIRJA MIETTINEN

## KAIVAUSRUUTU

PIIRT. ESKO LUOMA

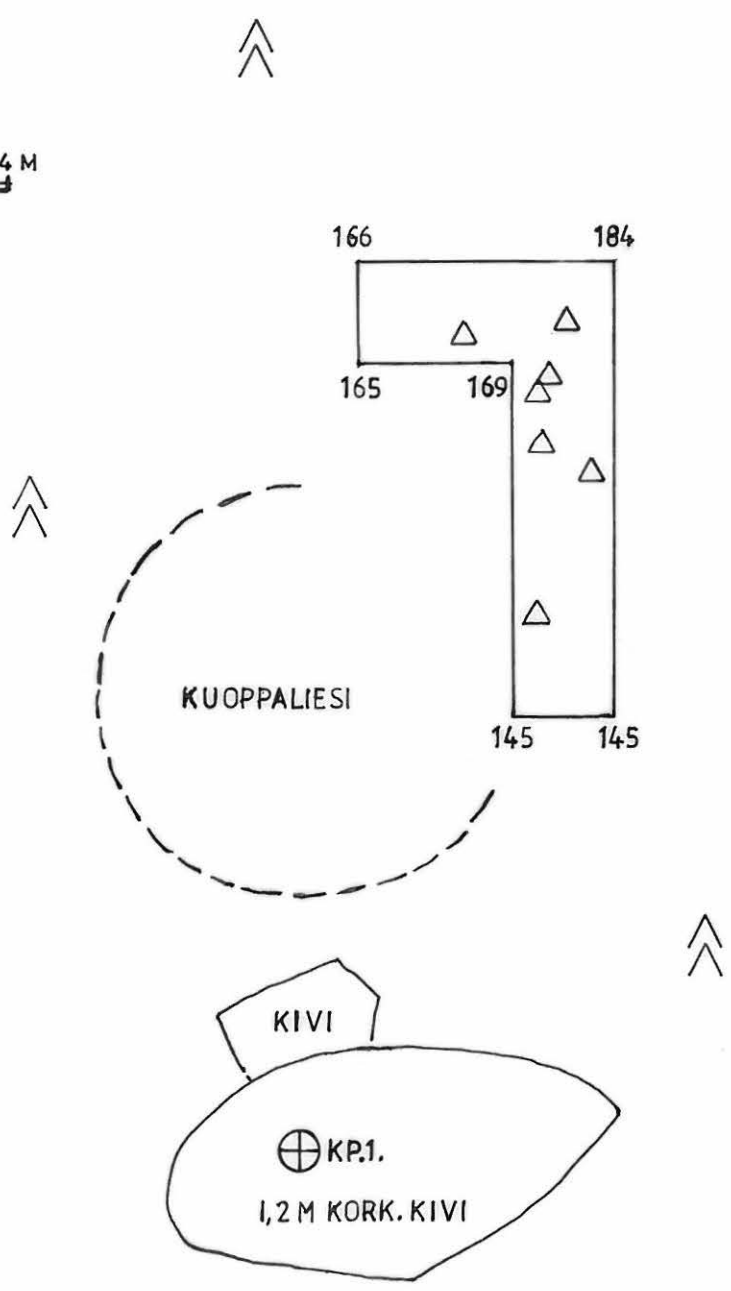
MK. 1:75



KP.1.48 = 27,37 MPYP



RN:2:60



△ KERAMIKKAA, YHT. 17 PALAA, 3 PALAA PALAN. LUUTA JA 1 KVARTSI ISKOS

LAITIA NIKKARI  
VÄLIKORPI s.13

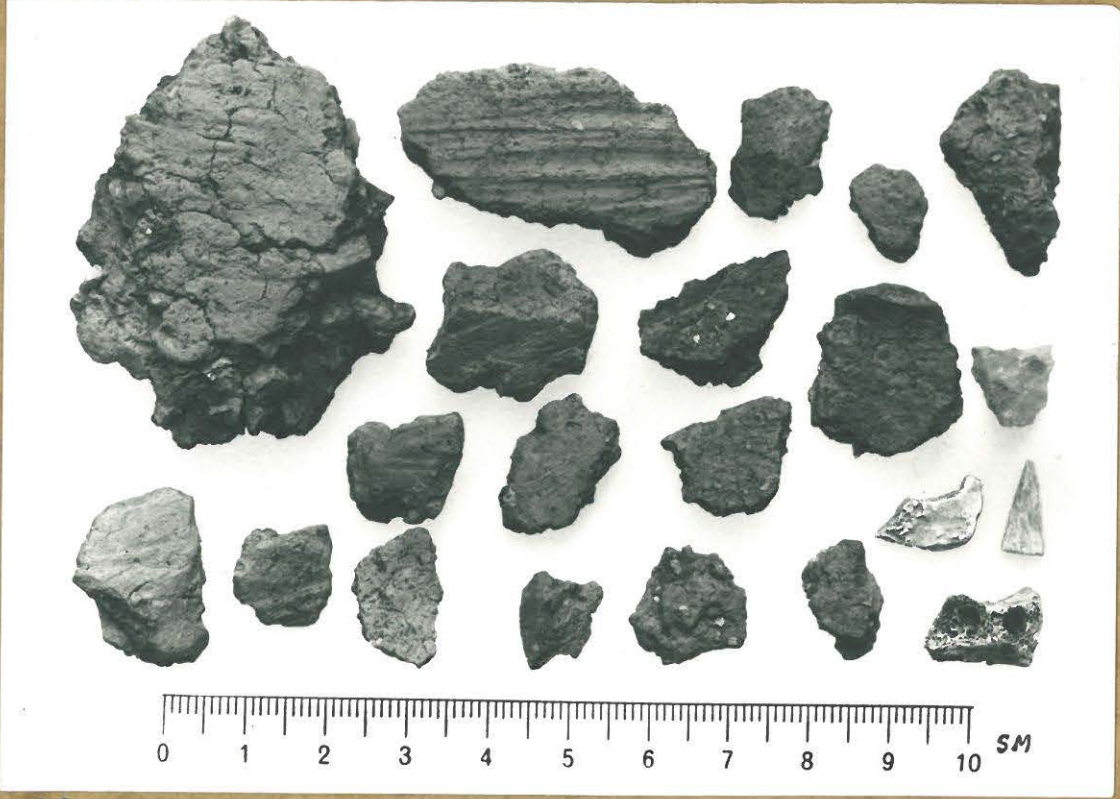
KOEKAIVUUS  
1996

110297



KAIVOSKUVA KOERUUDUSTA, ETEKÄSTÄ

110298



VÄLIKORVEN KERÄMÄKÄÄ: KM 29689

KUVAT: 1996 ESKO LUOMA

LAIHIA NIKKARI  
VÄLIKORTTI 3.14.

110295



KOEKAIVOS  
1996  
MIEJA HUETTINEN

KÄIVÄSKUVA KOEKAIVOSTA, ETEKÄSTÄ

110296



PALANETIA KIVIA KUOPAN TZEEN KESKUSTA

KUVAI ESKO KUOMA-26