

Esikust. tsfo 136/30.11.1984

11

KAUSTINEN 26 Oosi NE

Kivikautisen asuinpaikan

koekaivaus

Matti Bergström 1984

KAUSTINEN 26 Oosi NE

Arkistotietoja

Kunta: Kaustinen

Kylä: Kausti

Tila: 6:18, 6:46, 9:19, 9:23, 9:26, Yhteismaa

Sijainti: Peruskartta 2323 05 SALONKYLÄ (1979)

x = 7053 62

y = 479 83

z = 55 - 57,5 m

Aikaisemmat tutkimukset: Inventointi, M. Torvinen 1983

Paikalta tehdyt löydöt: 22090, 22489:1-2, 22490

Kertomukseen liittyvät seuraavat kartat:

Ote peruskartasta 1:20000 2323 05 (1979) A4 s. 3

- kartasta ilmenee paikan sijainti

Ote peruskartasta 1:10000 2323 05 C (1979) A4 s. 4

- kartasta ilmenee paikan sijainti ja koekuopitetun alueen laajuus

Kartta 1:1000 A4 s. 5

- kartasta ilmenee sorakuopan laajuus heinäkuun alussa 1984 sekä tehtyjen löydösten paikat

Tehtävänä kohteessa Kaustinen 26 Oosi NE oli selvittää paikalla olevan kivikautisen asuinpaikan laajuus, tai paremminkin oliko asuinpaikasta enää mitään jäljellä.

Työ suoritettiin muitten Kaustisella tehtyjen töitten yhteydessä heinäkuun alussa 1984. (ks. tarkemmin kertomusta Kaustinen 2 Kangas)

Alueen sijainnista ja topografiasta ks. M. Torvisen Kaustisen inventointikertomusta 1983.

Sorakuoppa-alueen ympäristö koekuopitettiin melko tiheään mahdollisen asuinpaikan jäänteiden toteamiseksi, mutta tuloksena

saatiin kvartseja vain yhdestä kuopasta sorakuopan koillispuolelta sorakuoppaan johtavan tien eteläpuolelta. Näytti siltä että soraa olisi otettu melko runsaasti Torvisen inventointitarkastuksen jälkeenkin. Kuoppaan, varsinkin sen pohjoisosaan, on ajettu runsaasti rakennusjätettä ja täytemaata.

Alueelta saatiin myös poikkiteräisen kirveen teräosan katkelma numero 22489:2. Se löytyi maakasasta raviradalle vievän tien eteläpuolelta ja sorakuopan pohjoispuolelta. Maakasa oli selvästi paikalle tuotua hiekkaa ja turvetta. Löytöpaikka merkitty karttaan sivulle 5. Ilmeisesti kirves on peräisin sorakuopan alueelta. Samoin saatiin nuolenkärki, numero 22490, jonka meille toimitti sen löytäjä, Ahti Kuorikoski. Kärki oli löytynyt soranotossa noin 1965-66 paikkeilla heti pintaturpeen alta. Vaikka kyseistä soranottoa oli silloin pengottu muiden esineitten löytämisen toivossa, ei mitään muuta asuinpaikkamateriaalia löytynyt. Löytöpaikka merkitty karttaan sivulle 5.

Tutkimuksen tuloksena voitaneen todeta kyseisen kivikautisen asuinpaikan tuhoutuneen soranotossa lähes täydellisesti eikä sen suojeleminen muinaisjäännöksenä ole enää mielestäni tarpeellista. Kuitenkin alue yleisesti ottaen on sopivaa asuinpaikka-aluetta, joten sorakuoppa-aluetta on syytä tarkkailla soranoton edistyessä mahdollisten uusien löytöjen varalta.

Helsingissä marraskuun 19 päivänä 1984

Tutkija

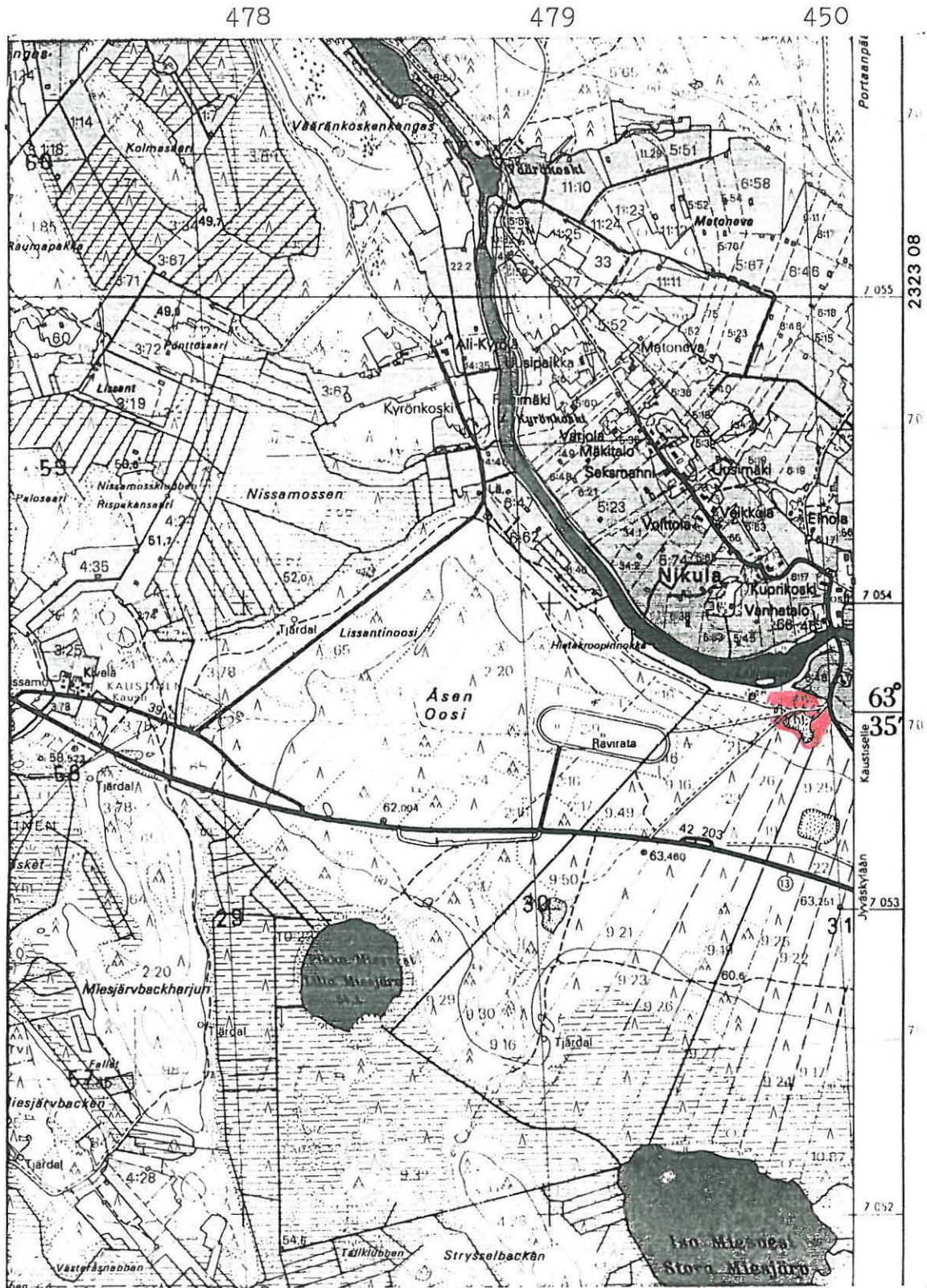

Matti Bergström

KAUSTINEN 26 Oosi NE

Matti Bergström 1984

Ote peruskartasta 1:20000 2323 05 SALONKYLÄ (1979)

-tutkimuspaikka merkitty puneella

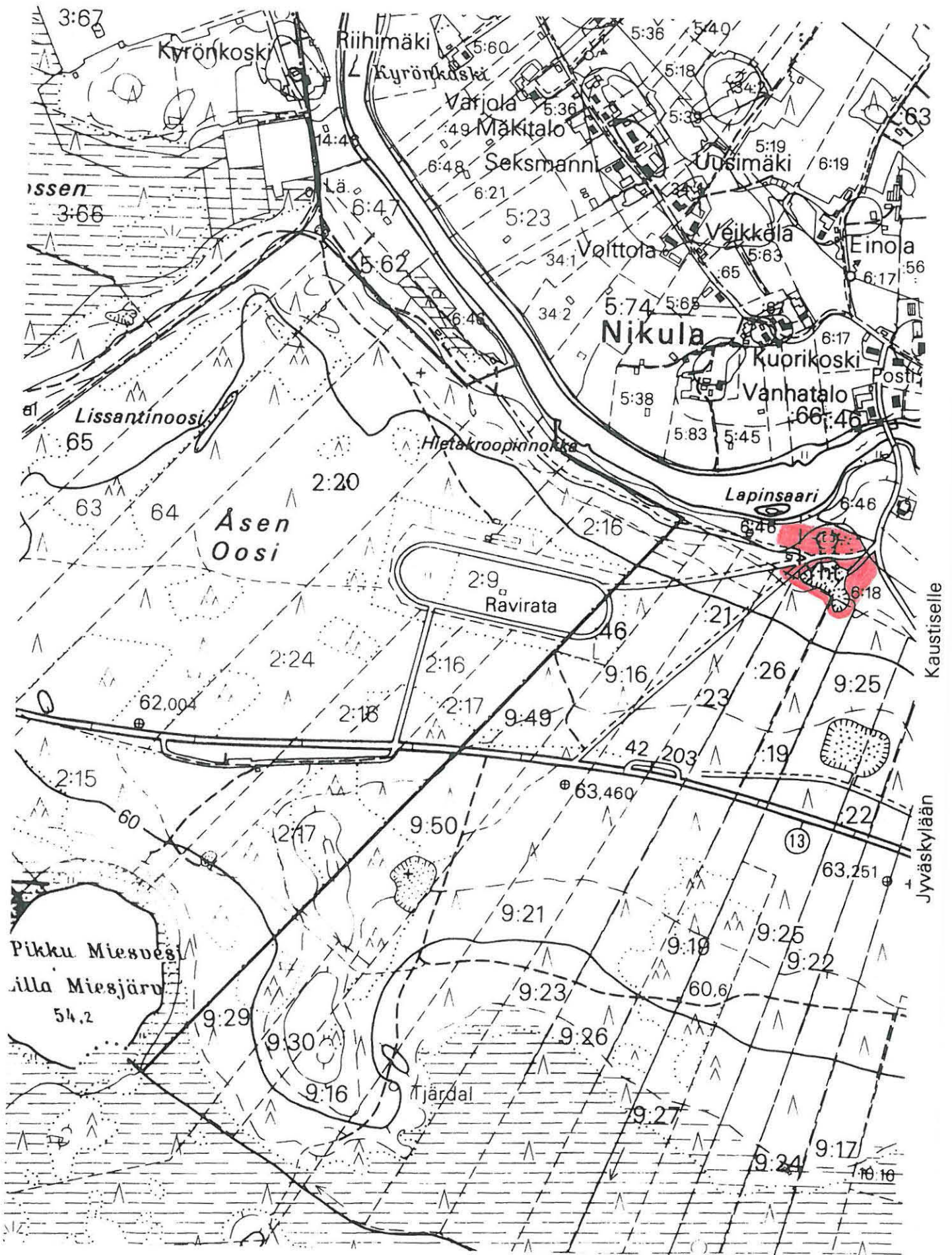


KAUSTINEN 26 Oosi NE

Matti Bergström 1984

Ote peruskartasta 1:10000 2323 05 C

-Tutkimuspaikka merkitty punella



KAUSTINEN 26 Oosi NE

MATTI BERGSTRÖM 1984

YLEISKARTTA

1:1000

Piirt. J. Laurén

