

Enilist. kato 50/23.1.1990

M
D

HYRYNSALMI NUOTTIJÄRVI HAUTALAHTI
Kivikautisen/pronssikautisen asuin-
paikan kaivaus
T.Rostedt

HYRYNSALMI, NUOTTIJÄRVEN HAUTALAHTI

Pk 4421 05 NUOTTIJÄRVI

x = 7172 86, y = 434 76, z = 161-165 m mpy

Kivikautis-pronssikautisen asuinpaikan kaivaus

Museovirasto/esihistorian toimisto

Kaivausjohtaja: HuK Tapani Rostedt

Kaivaus suoritettiin valtion työllisyystyövarojen turvin, tarkoituksena jatkaa edellisenä kesänä aloitettuja tutkimuksia asuinpaikan laajuuteen ja luonteeseen liittyen. Tasokaivauksia suoritettiin viidellä eri alueella vuoden 1988 koekuopituksen antamien viitteiden mukaisesti.

Tutkittu alue sijaitsi suurimmaksi osaksi muinaisjäännöksen reuna-alueilla, jossa kulttuurikerrosta oli silmin nähtävissä vain pieninä läikkinä. Löytöjen avulla (yhdessä vuoden 1988 koekaivausten löytöjen kanssa) asuinpaikan laajuutta ja sisäistä rakennetta saatiin kuitenkin varsin hyvin tulkittua. Löytöinä saatiin normaalia asuinpaikkaesineistöä kvartsiesineitä, piiteriä, kvartsi-, pii- ja kivilaji-iskoksia sekä palkanutta luuta. Kiinteinä rakenteina todettiin kaksi tulisijaa, niistä toisesta otettiin hiilinäyte myöhemmin mahdollisesti suoritettavaa ajoitusta varten.

Löydöt: KM 25177:1-282

Ajoitus: myöhäiskivikausi/pronssikausi

Tutkitun alueen laajuus: 79 m²

Tutkimuskustannukset: Valtion työllisyystyöohjelma

160 000 markkaa (yhdessä Hyrynsalmen Koppeloniemen koekaivausten kanssa)

Tutkimusraportti: T.Rostedt 20.11.1989 museoviraston esihistorian top.ark.

HYRYNSALMI NUOTTIJÄRVI HAUTALAHTI
 Kivikautisen/pronssikautisen asuinpaikan kaivaus
 T.Rostedt 1989

SISÄLLYS

	SIVU
ARKISTOTIETOJA	2
1. TUTKIMUKSEN TAUSTAA	3
2. SIJAINTI JA TOPOGRAFIA	4
3. KAIVAUSTEKNIikka	5
4. MAAPERÄ JA KULTTUURIMAAESIINTYMÄT	7
5. KIINTEÄT RAKENTEET JA LÖYDÖT	8
6. YHTEENVETO	10
7. LUETTELOT	12
7.1 Negatiiviluettelo	12
7.2 Diapositiiviluettelo	14
7.3 Karttaluettelo	16
7.4 Löytöluettelo	17
Esineistö alueittain vuonna 1989	
PERUSKARTTAOTE	18
Ote peruskartalta 4421 05 NUOTTI- JÄRVI 1:20 000, Helsinki 1974	
KUVATAULUT	19
Kopiot karttaliitteistä sekä valokuvia kaivauksesta	

ARKISTOTIETOJA

KUNTA: Hyrynsalmi
 KYLÄ: Hyrynsalmi
 KOHDE: Nuottijärven Hautalahti, rno 6:11, 6:14 ja 6:15
 OMISTAJA: 6:11 Kajaani oy
 6:14 Väätö, Lauri Arvi
 (os. Paroonintie 13, Hyrynsalmi)
 6:15 Kempainen, Lauri Olavi (Perikunta)
 (leski: Kempainen Vappu Anneli,
 os. Jäkälätie 5 B 11 Hyrynsalmi)
 MJ-REKISTERI: Hyrynsalmen kiinteät muinaisjäännökset 2
 SIJAINTI: Pk 4421 05 NUOTTIJÄRVI
 x = 7172 86
 y = 434 76
 z = 161.0-165.0 m.mpy

AIKAISEMMAT TUTKIMUKSET:

M.Huurre 1960 (inv.)
 M.Huurre 1962 (tark.)
 M.Huurre 1975 (tark.)
 T.Rostedt 1988 (koekaiv.)

AIKAISEMMAT LÖYDÖT:

Km 9147 (vasarakirveen puolikas)
 Km 13793 (poikkikirves)
 Km 15068:1-17 (piiesineitä, kvartsiesineitä, iskoksia ym.)
 Km 15390:1-5 (piisäleen katkelma, liuske-isk., kvartsiesineitä ja -iskoksia)
 Km 20513:1-7 (liuskekärki, piitä, kvartsia, palanutta luuta ym.)
 Km 23118 (kaitataltta)
 Km 24473:1-295 (asuinpaikkaesineistöä)

KERTOMUKSEN LIITTEET:

Löydöt Km 25177:1-282
 diar.20.11.1989
 MV-negatiivit 77226-77266
 Diapositiivit 19375-19417
 Karttaliitteet 1-19
 Luettelot MV-negatiiveista, diapositiiveista, kertomukseen liittyvistä kartoista ja löydöistä ovat kertomuksen lopussa. Lisäksi kertomukseen liittyy kuvatauluja, joissa on ote peruskartalta, kopiot karttaliitteistä sekä valokuvia kaivauksesta.

1. TUTKIMUKSEN TAUSTAA

Nuottijärven Hautalahti on ensimmäisiä Hyrynsalmelta tunnettuja kivikautisia asuinpaikkoja, nykyäänhän niitä tunnetaan kunnan alueelta jo useita kymmeniä. Nuottijärven Hautalahti merkittiin muinaisjäännökseksi jo vuonna 1930, kun Hanna Kemppainen luovutti museovirastolle paikalta löytämänsä vasarakirveen puolikkaan (KM 9147). Tutkija Matti Huurre on myöhemmin käynyt paikalla useaan otteeseen löytäen runsaasti kivikautiseen asuinpaikkaan viittaavaa esineistöä. Löydöt tehtiin aivan Nuottijärven vesirajasta, mikä viittaisi siihen, että osa asuinpaikasta on jo tuhoutunut rantapenkereen vähitellen sorruttua järveen.

Vuonna 1988 valtio myönsi Hyrynsalmelle 5 vuoden työllisyystyörahan arkeologisia tutkimuksia varten, ja jo samana kesänä suoritettiin Nuottijärven Hautalahdella kuukauden mittaiset koekaivaukset. Tutkimusten tuloksena alueelta löytyi runsaasti asuinpaikkaesineistöä sekä kiinteinä rakenteina yhden kodanpohjan ja kahden tulisijan jäännökset. Koekaivausten perusteella asuinpaikka jatkui vielä koskemattomana pääkaivausalueen koillis- ja itäpuolella, joten jatkotutkimukset paikalla olivat tarpeen.

Hautalahden jatkokaivaukset suoritettiin allekirjoittaneen johdolla 30.5.-21.6.1989. Piirtäjänä toimi HuK Esa Hintikainen, apunaan tutkimusavustajana fil. yo. Iwona Iskierka-Hintikainen. Kaivajina toimi 9 paikallista koululaista ja opiskelijaa sekä lisäksi 3 pitkäaikaistyötöntä valtion velvoitetöylälistämishjelman puitteissa.

2. SIJAINTI JA TOPOGRAFIA

Hautalahden kivikautinen asuinpaikka sijaitsee Nuottijärven pohjoisrannalla Hyrynsalmen kirkolta n. 7 kilometriä kaakkoon. Tutkittava alue sijoittui Nuottijärven Hautalahdella sijaitsevan matalan hiekkaharjanteen ympärille, lähinnä sen itäisen rinteeseen ja Nuottijärven väliselle alueelle. Hiekkaharjanteen laella on 3 kuopannetta jotka voisi tulkita pyyntikuopiksi. (Paikallisten asukkaiden mukaan harju on edelleenkin suosittu porojen ja hirvien vaelluspaikka keväisin ja syksyisin).

Hiekkaharjanteen molemmin puolin maasto on kuivaa hiekkamaata, joka kauempana vähitellen muuttuu kosteammaksi, lähinnä suomaiseksi pienikasvuiseksi mänty/sekametsäksi. Koko tutkittavalla alueella on selvästi havaittavissa rantatörmä, joka vähitellen sortuu Nuottijärveen kevät- ja syystulvien aikana.

3. KAIVAUSTEKNIikka

Työt aloitettiin paaluttamalla uudestaan kesällä 1988 käytetyt peruslinjat $y = 100$ ja $x = 520$ (pääosa peruslinjojen paaluista oli tuolloin jätetty maastoon). Peruslinja 100 vahvistettiin SE-NW-suuntaiseksi (N+52 goonia), ja siihen perustuen paalutettiin kaivausalueet matalan hiekkaharjun ja Nuottijärven väliin jäävälle alueelle. Kaivausalue I paalutettiin edellisen kesän tasokaivausten koillispuolelle kaakko-luode suuntaisesti, leveys 1-4 metriä. Sen itäpuolelle paalutettiin lisäksi kaivausalueet II (4 m x 3 m) sekä III (2 m x 7 m). Myös hiekkaharjun laella tehtiin pienimuotoinen tasokaivaus edellisvuoden tapaan (kaivausalue IV). Edellisvuoden kaivausten luoteispuolelle (harjun laelle) paalutettiin 2 m x 2 m suuruinen alue, ja sen kaakkoispuolelle 1 m x 4 m pituiset koeojat kaakkoon ja lounaaseen suuntautuen (ks. yleiskartta alueesta, kartta 1).

Turvekerros poistettiin tutkituilta alueilta lapiolla, jonka jälkeen taso 0 dokumentoitiin. Kaivamista jatkettiin kaivauslastoilla noin 10 cm:n tasoissa kunnes oli edetty löydöttömään ja täysin puhtaaseen maahan. Syvimmälle edettiin kaivausalueen I kaakkoisosissa, jossa kaivettiin tasoon 7 saakka eli runsaat 70 cm.

Kaivauksen koordinaatisto noudatti peruslinjojen suuntia kasvaen luoteeseen (x) ja koilliseen (y). Löydöt otettiin talteen ruuduittain metrin tarkkuudella, ruudun numero luettiin sen eteläkulmassa olevasta paalusta.

Kaivauksilla käytetyn kiintopisteen korkeus (163,87 m) saatiin valtakunnallisesta kiintopisteestä, jonka korkeuden (169,22) maanmittaushallitus on tarkastanut vuonna 1974. Kaivauksilla käytettiin kahta koneenpaikkaa (+ 360 ja + 010).

Kaivaustasoista piirrettiin kartat mittakaavaan 1:50, profiilikartat mittakaavaan 1:20. Yleiskartta piirrettiin mittakaavaan 1:500, perustuen E.Hintikaisen ja I.Iskierka-Hintikaisen paikan päällä tekemiin mittauksiin.

Tutkimuksen jälkeen kaivausalueen peitettiin ja alue kunnostettiin mahdollisuuksien mukaan kaivausta edeltäneeseen tilaan.

4. MAAPERÄ JA KULTTUURIMAAESIINTYMÄT

Hautalahden asuinpaikalla maaperä on pääosin hienoa hiekkaa, isompia kiviä ei esiinny kuin poikkeustapauksissa. Turvekerros on koko tutkittavalla alueella yleensä 5-10 cm, ollen paksuimmillaan kuitenkin jopa yli 40 cm. Muistitiedon mukaan paikalla oli 1940-luvulla tulipalo joka tuhosi metsää laajalta alueelta. Kaivausalueilta I, II ja III löytyikin heti turpeen alta 3-5 cm paksu hiilikerros, joten ilmeisesti tulipalo on alueella riehunut ainakin Nuottijärven rannan tuntumassa.

Huhtoutumiskerroksen paksuus vaihteli 5-20 cm:n välillä, ollen yleensä 10-15 cm. Rikastumiskerros oli 20-40 cm, muuttuen vähitellen puhtaaksi hiekaksi noin puolen metrin syvyydessä maanpinnasta (ks. kartta 10).

Luonnollisessa maakerrostumisessa oli jonkin verran häiriöitä varsinkin kaivausalueella I, mutta mitään selviä merkkejä esim. likamaakerroksista ei yleensä havaittu. Kaivausalueen I luoteisosassa tosin oli nähtävissä pieni likamaaläikkä tasossa 1 alueen luoteisosassa (ks. kartta 4) (makrofossiilinäyte: KM 25177:282).

Kaivausalueilla I ja II havaittiin matalia kuopanteita, joiden ympärillä maakerrokset olivat hieman häiriintyneitä. Lisäksi kaivausalueen I kaakkoisosassa olleessa kuopanteessa oli runsaasti hiiltä, joka saattaisi viitata kivettömään liesikuoppaan (hiilitäyte: KM 25177:280).

Palanutta hiekkaa löytyi pieninä läikkinä kaivausalueilta I ja III, lähinnä toisesta kerroksesta (ks. kartta 5). Lisäksi ruuduissa 495-496/103 oli havaittavissa selvä punertavan hiekan läikkä joka katosi lounaisprofiiliin toisen kerroksen aikana.

Kaivausalueella IV (hiekkaharjanteen laella) ei maakerrostumisessa havaittu mitään luonnollisesta poikkeavaa, alueelta ei myöskään tullut mitään löytöjä. Harjanteen kuluminen ja vähittäinen sortuminen näkyy hyvin alueesta piirrettyssä profiilikartassa (kartta 18).

5. KIINTEÄT RAKENTEET JA LÖYDÖT

Kiinteinä rakenteina kaivausalueelta I löytyi merkkejä mahdollisesta kivettömästä kuoppaliedestä, joka näkyi ruudussa 492/102 hiilen ja noen sekaisena kuopanteena. Myös kaivausalueella III havaittiin merkkejä tulisijasta alueen lounaisosassa. Ilmeisesti kyseessä oli kivetyn tulisijan jäännökset, jotka näkyivät alueella hiilen ja noensekaisena heikkona läikkänä ja epämääräisenä (purettuna) kiveyksenä (ks. kartat 4-7 sekä MV-kuvat 77255-77256 ja 77237-77238).

Löytöjä tuli eniten kaivausalueelta I; kvartsi-iskoksia 1372 kpl (2621 g), 9 kvartsiydintä, 42 kvartsiesinettä, 2 piiterää, 5 pii-iskosta, 8 muuta kivilaji-iskosta sekä n. 383 g palanutta luuta. Kvartsi-iskosten levinnässä oli havaittavissa 2 selvää löytökeskittymää. Ruuduissa 493-495/99,5-102 oli runsaasti keskimääräistä enemmän iskoksia ja esineitä, samoin ruutujen 498-500/103 alueella. Palaneen luun löytökeskittymiä havaittiin alueella I niinikään 2 kappaletta. Ruuduissa 497-498/103-104 oli heikohko luukeskittymä, samoin ruuduissa 495-496/103. (Viimeksi mainitulla alueella havaittiin myös punaisen hiekan sekainen läikkä kerroksessa 2.)

Kaivausalueella II havaittiin heikohko kvartsi-iskosten löytökeskittymä ruuduissa 485/105-107. Kaivausalueelta III löytyi useitakin iskoksia mutta mitään selviä löytökeskittymiä ei havaittu. Kaivausalueelta IV (hiekkaharjanteen laelta) ei tullut lainkaan löytöjä, mutta vuoden 1988 löydöt ko. alueelta kuitenkin osoittavat jonkinasteisesta ihmisen toiminnasta tälläkin alueella.

Erikoisempänä löytönä tuli kaivausalueelta I pienten pyöreiden kvartsikappaleiden keskittymä ruudusta 500/103. Kaikki kvartsipalat olivat keskittyneet 10 cm²:n laajuiselle alueelle kerrosten 2 ja 3 välille. Kyse voisi olla lintujen suolistoista poistetuista ns. ruuansulatuskivistä, varmuutta asiaan ei saatu. Luonnolliselta ei löytökeskittymä kuitenkaan vaikuttanut, koska muualta tutkitulta alueelta ei vastaavia kvartsipaloja löydetty.

Yleensä tutkituilta alueilta tuli eniten löytöjä kahdesta ensimmäisestä kerroksesta, joiden jälkeen löytömäärät tasaisesti laskevat. Mitään selviä eroja eri kerrosten löytökeskittymissä ei havaittu, joten ilmeisesti kyse on yhtäjaksoisesta asuin-kaudesta Hautalahden rannalla.

Nuottijärven Hautalahden kaivauslöydöt 1989:

57 kvartsiesinettä
2 piiesinettä
1610 kvartsi-iskosta (n. 3735 g)
5 pii-iskosta
8 kivilaji-iskosta
n. 382,5 g palanutta luuta

Yleisesti vuosien 1988-89 kaivausten löytöaineisto antaa varsin hyvän kuvan Hautalahden kivilautisen asuinpaikan sisäisestä rakenteesta. Sekä kvartsi- että luuaineiston tarkempi tutkimus saattaisi valottaa asioita enemmänkin, mutta siihen ei nyt ajanpuutteen vuoksi ollut mahdollisuutta. Löytöluettelo kaivausalueittain ja tasoittain sekä karkea löytökartta esi-
neistön jakautumisesta (vuosien 1988 ja -89 löydöt) ovat kertomuksen lopussa.

6. YHTEENVETO

Hyrynsalmen Nuottijärven Hautalahdella tutkittiin valtion työllisyystyövarojen turvin vuonna 1989 n. 79 m², täten tutkittu alue oli laajuudeltaan 50 m x 50 m.

Tasokaivauksia suoritettiin kaikkiaan viidellä eri alueella vuoden 1988 koekuopituksen antamien viitteiden mukaisesti. Kaksi pienempää tasokaivausta tehtiin hiekkaharjanteen laelle kesän 1988 yläkaivauksen molemmin puolin, loput 3 kaivausalueetta tehtiin hiekkaharjanteen itäpuolelle, edellisen vuoden pääkaivausalueesta koilliseen.

Kiinteinä rakenteina löytyi kahden tulisijan jäännökset. Niistä toinen sijaitsi kaivausalueen I kaakkoisosassa (hiilinäyte KM 25177:280), toinen kaivausalueen III lounaisosassa.

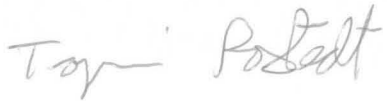
Suurin osa kaivauksen löydöistä tuli kaivausalueelta I, lähinnä sen kahdesta ensimmäisestä kerroksesta. Löytöinä tuli mm. useita kvartsisiesineitä (lähinnä kaapimia), runsaasti kvartsi-iskoksia sekä palanutta luuta.

Sekä kvartsi-iskoksissa että palaneessa luussa oli havaittavissa selviä löytökeskittymiä, joiden perusteella olisi mahdollista tehdä ainakin summittaisia arvioita alueen sisäisestä rakenteesta. Tarkempaa analyysiä kvartsisesineistöstä tai palaneesta luusta ei jälkitöiden puitteissa tehty, mutta sellainen olisi vuosien 1988 ja 1989 kaivausaineistojen pohjalta varmastikin mielenkiintoinen. Karkea löytökartta esineistön jakautumisesta alueittain on kertomuksen lopussa.

kaivausalueelta I löytyi myös 2 piiterää sekä pii-iskoksia, jotka osaltaan ovat merkkinä kaupankäynnistä alueella. Metsästyksen ja kalastuksen merkitys on varmasti ollut suuri, siitä ovat todisteena mm. kvartsikaapimet ja kvartsista tehty nuolenkärjen teelmä. Kovin tarkkaa ajoitusta ei esineistön perusteella voi antaa, mutta ilmeisesti kyseessä on kivikauden loppuun/pronssikauden alkuun ajoittuva sisämaakulttuurin piiriin kuulunut asuinpaikka.

Suurin osan asuinpaikasta näyttäisi nyt olevan joko tutkittu tai tuhoutunut Nuottijärven tulvien yhteydessä. Asuinpaikan reuna-alueita on ilmeisesti vielä jäljellä kaivausalueiden II ja III kaakkoispuolella, mutta niiden tutkiminen ei tällä hetkellä tunnu aiheelliselta.

Helsingissä 8.12.1989



Tapani Rostedt, HuK

7. LUETTELOT

7.1. Negatiiviluettelo

- 77226 Kaivausalue I paalutettuna. Pohjoisesta.
77227-
77228 Panoraama. Kaivausalue IV paalutettuna. Idästä.
77229 Työkuva. Turvetta poistetaan kaivausalueelta I. Etelästä. K
77230-
77231 Panoraama. Kaivausalue II, taso 0 (turve poistettu). Pohjoisesta.
77232-
77233 Panoraama. Kaivausalue II, taso 1. Pohjoisesta. K
77234 Kaivausalue IV b etelästä, taso 2. Kaakosta.
77235 Kaivausalue IV b länsiosa, taso 2. Lounaasta.
77236 Työkuva. Kaivausalue I, taso 0 siivotaan. Koillisesta.
77237-
77238 Panoraama. Kaivausalue III, taso 1. Lounaasta. K
77239-
77240 Panoraama. Kaivausalue II, taso 2. Pohjoisesta.
77241 Työkuva. Kaivausalue I, kerrosta 1 kaivetaan (lähikuva). Lännestä.
77242 Työkuva. Kaivausalue I, kerrosta 1 kaivetaan (lähikuva). Etelästä.
77243 Työkuva. Kaivausalue I, kerrosta 1 kaivetaan (lähikuva). Pohjoisesta. K
77244-
77245 Panoraama. Kaivausalue II, taso 3. Pohjoisesta.
77246-
77247 Panoraama. Kaivausalue III, taso 2. Etelästä.
77248-
77251 Panoraama. Kaivausalue I, kerrosta I kaivetaan. Lännestä. K
77252 Kaivausalue I pohjoisosa, taso 1. Pohjoisesta. K
77253-
77254 Panoraama. Kaivausalue II luoteisprofiili. Kaakosta. K
77255-
77256 Panoraama. Kaivausalue I etelästä, taso 1. Pohjoises-

ta. K

77257-

77258 Panoraama. Kaivausalue I eteläosa, taso 2. Pohjoises-
ta.

77259-

77260 Panoraama. Kaivausalue I pohjoisosa, taso 2. Pohjoi-
sesta.

77261-

77262 Panoraama. Kaivausalue III, taso 3. Lounaasta.

77263-

77264 Panoraama. Kaivausalue I pohjoisosa, taso 3. Pohjoi-
sesta.

77265-

77266 Panoraama. Kaivausalue I pohjoisosa, taso 5. Pohjoi-
sesta.

K = kuva kaivauskertomuksessa.

7.2 Diapositiiviluettelo

nro	
19375	Ylempi kaivausalue eteläosa, taso 1. Kaakosta
19376	Ylempi kaivausalue länsiosa, taso 1. Lounaasta.
19377	Ylempi kaivausalue eteläosa, taso 2. Kaakosta.
19378	Ylempi kaivausalue länsiosa, taso 2. Lounaasta.
19379	Ylempi kaivausalue eteläosa, taso 3. Kaakosta.
19380	Ylempi kaivausalue länsiosa, taso 3 (pohja). Lounaasta
19381	Ylempi kaivausalue eteläosa, taso 4 (pohja). Kaakosta
19382	Kaivausalue I, taso 0 (turve poistettu). Pohjoisesta.
19383	Työkuva. Kaivausalue I, kerrosta 1 kaivetaan. Pohjoisesta
19384	Työkuva. Kaivausalue I, kerrosta 1 kaivetaan. (3 kuvan sarja) Lännestä
19385	- " -
19386	- " -
19387	Kaivausalue I eteläosa, taso 1. Pohjoisesta.
19388	Työkuva. Kaivausalue I pohjoisosa, kerrosta 1 siistitään kuvausta varten. Kaakosta.
19389	Kaivausalue I pohjoisosa, taso 1. Pohjoisesta.
19390	Työkuva. Kaivausalue I, kerrosta 2 kaivetaan. Pohjoisesta.
19391	Kaivausalue I eteläosa, taso 2. Pohjoisesta.
19392	Lähikuva tason 2 hiililäikistä kaivausalueen I eteläosassa. Lännestä.
19393	Kaivausalue I pohjoisosa, taso 2. Pohjoisesta.
19394	Kaivausalue I eteläosa, taso 3. Pohjoisesta.
19395	Kaivausalue I pohjoisosa, taso 3. Pohjoisesta.
19396	Kaivausalue I pohjoisosa, taso 4. Luoteesta.
19397	Kaivausalue I pohjoisosa, taso 4, 5 ja 6 (pohja).
19398	Työkuva. Kaivausalue II, kerrosta 1 kaivetaan etelästä.
19399	Työkuva. Kaivausalue II, kerrosta 1 kaivetaan lännestä.
19400	Kaivausalue II, taso 1. Luoteesta.
19401	Kaivausalue II, taso 2. Pohjoisesta.
19402	Työkuva. Kaivausalue II tasoa 3 siivotaan. Idästä.
19403	Kaivausalue II, taso 3. Pohjoisesta.

- 19404 Kaivausalue II, taso 4 (pohja). Pohjoisesta.
- 19405 Kaivausalue II, luoteisprofiili. Kaakosta.
- 19406 Kaivausalueen II luoteisprofiilia piirretään etelästä.
- 19407 Kaivausalue III, taso 0 (turve poistettu). Etelästä.
- 19408 Kaivausalue III, taso 1. Lounaasta (panoraama).
- 19409 - " -
- 19410 Kaivausalue III, taso 2. Lounaasta (panoraama).
- 19411 - " -
- 19412 Työkuva. Kaivausalue III, kerrosta 3. kaivetaan. Etelästä.
- 19413 Kaivausalue III, taso 3. Lounaasta.
- 19414 Kaivausalue III, tasot 4 ja 5 (pohja) sekä kaakkoisprofiili. Koillisesta.
- 19415 Työkuva. Kaivausalueiden täyttöä.
- 19416 Kaivausalueet I ja II täytettynä. Luoteesta.
- 19417 kaivaustyöryhmä yhteiskuvassa.

7.3 Karttaluettelo

1. Yleiskartta. Mk 1:500. A2	19
2. Pinta- ja pohjavaaituskartta, alueet I, II ja III. Mk 1:50. A2	20
3. Tasokartta. Alueet I, II ja III, taso 0. Mk 1:50. A2	21
4. Tasokartta. Alueet I, II ja III, taso 1. Mk 1:50. A2	22
5. Tasokartta. Alueet I, II ja III, taso 2. Mk 1:50. A2	23
6. Tasokartta. Alueet I, II ja III, taso 3. Mk 1:50. A2	24
7. Tasokartta. Alueet I, II ja III, taso 4. Mk 1:50. A2	25
8. Tasokartta. Alueet I, II ja III, taso 5. Mk 1:50. A2	26
9. Tasokartta. Alueet I, II ja III, taso 6. Mk 1:50. A2	27
10. Profiilikartta. Alueet I, II ja III. Mk 1:20. A2	28
11. Pinta- ja pohjavaaituskartta. Alue IV. Mk 1:50. A4	29
12. Tasokartta. Alue IV, taso 0. Mk 1:50. A4	30
13. Tasokartta. Alue IV, taso 1. Mk 1:50. A4	31
14. Tasokartta. Alue IV, taso 2. Mk 1:50. A4	32
15. Tasokartta. Alue IV, taso 3. Mk 1:50. A4	33
16. Tasokartta. Alue IV, taso 4. Mk 1:50. A4	34
17. Tasokartta. Alue IV, taso 5. Mk 1:50. A4	35
18. Profiilikartta. Alue IV. Mk 1:20. A4	36
19. Löytökartta. Mk 1:50. A2	37

7.4 Löytöluettelo

Esineistö alueittain vuonna 1989

Alue I	kv. iskokset		kv. kaapimet	kv. ytimet	retus. iskos	kv. esine	pii esine	pii iskokset		luu g	kivilaji-iskokset	
	kpl	g						kpl	g		kpl	g
0-taso	87	259	6								2	11
1. krs	697	1351	16	6	6	1	1			59	3	7
2. krs	390	610,5	9	3		2	1	5	3	268	1	12
3. krs	119	226,5	2							35	1	6
4. krs	63	148			1					20,5		
5. krs	9	20									1	10
6. krs	6	5,5										
7 krs.	1	0,5										
yht.	1372	2621	33	9	7	3	2	5	3	382,5	8	46
Alue II												
0-taso	23	91	3	1								
1. krs	122	268,5	4									
2. krs	17	58	2		1							
3. krs	11	153,5			1							
4. krs	3	11										
yht.	176	582	9	1	2	-	-	-	-	-	-	-
Alue III												
0-taso	7	38,5										
1. krs	32	310,5	1	2		1						
2. krs	18	117	1									
3. krs	4	63										
4. krs	1	2										
yht.	62	531	2	2	-	1	-	-	-	-	-	-
	1610	3734	444	12	9	4	2	5	3	382,5	8	46

HYRYNSALMI 2 HAUTALAHTI 1989

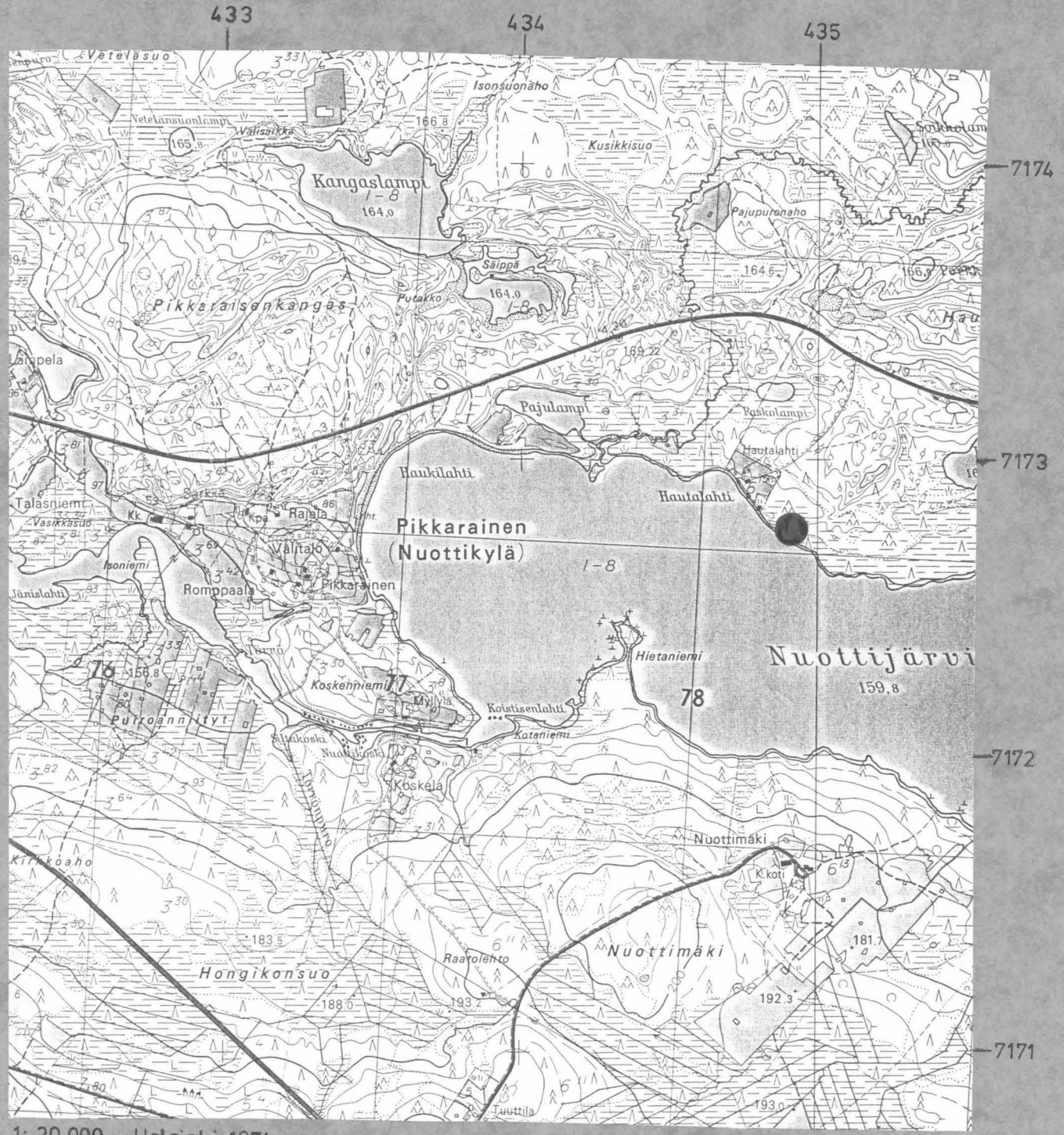
Ote peruskartalta 4421 05 NUOTTIJÄRVI

● = Kaivausalue

x = 7172 86

y = 434 76

z = 161-165 m.mpy.



1: 20 000. Helsinki 1974.

HYRYNSALMI 2 NUOTTIJÄRVI HAUTALAHTI

T. ROSTEDT 1989

Yleiskartta

Pienennös

Piirt. E. Hintikainen

0 20m

Kp1 163,47 m mpy

Kp2 163,87 m mpy

- Koekuoppa
- ▨ Kaivausalue -89
- Kaivausalue -88
- ⋯ Metsän raja
- Kiintopiste
- ⋯ Rantatörmä (sortuva)
- ▭ Rakennus
- ∧ Mäntymetsää
- Lehtimetsää
- ⊞ Pensaikkoo
- ° Rajapyykki
- - - Tonttiraja
- 6¹² Tilan numero



HYRYNSALMI 2 NUOTTIJÄRVI HAUTALAHTI

T. ROSTEDT 1989

Pinta- ja pohjavaaituskartta

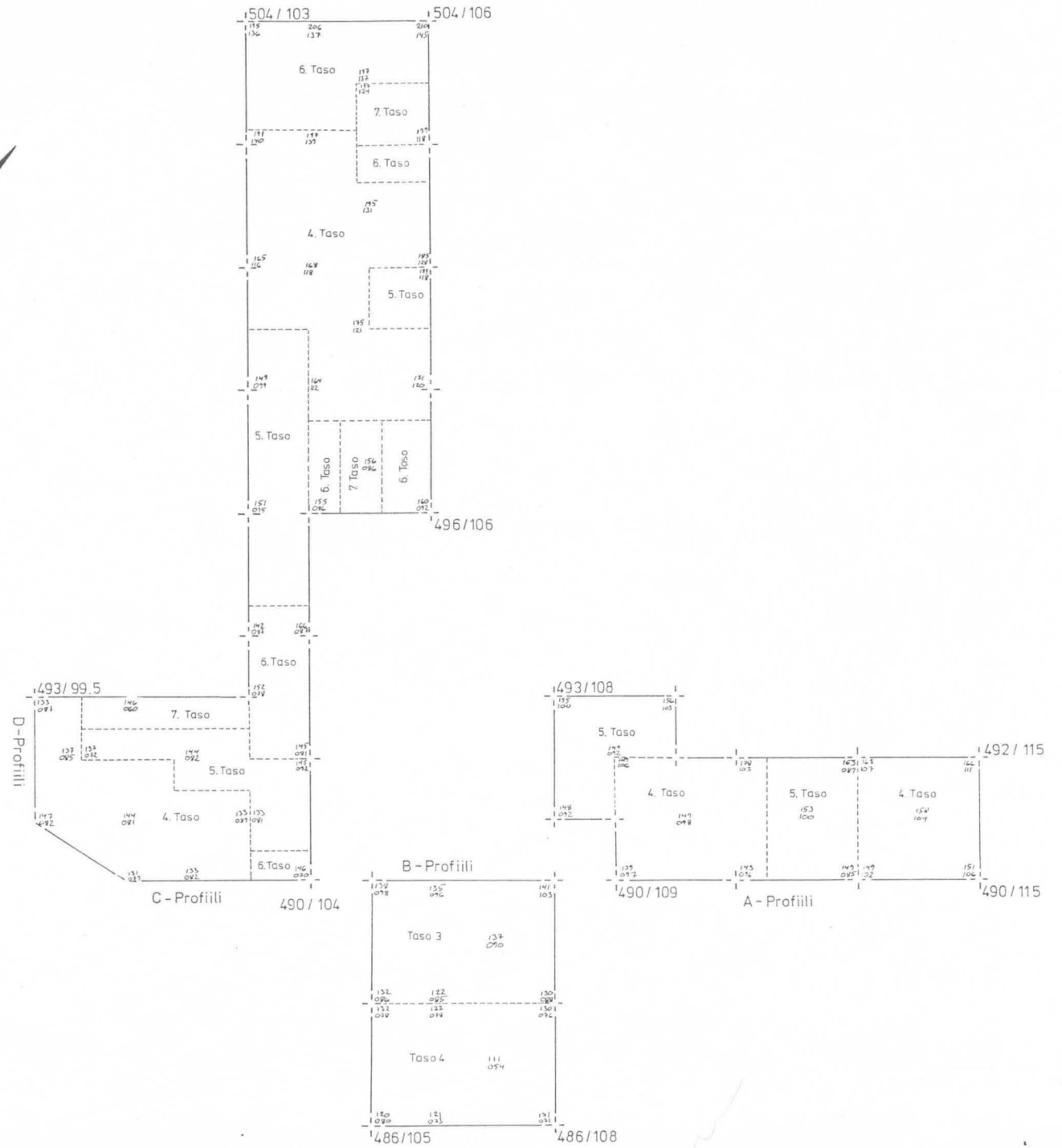
Alueet I II ja III

Pienennös



Piirt. E. Hintikainen

Korkeudet absoluuttisina 160m mpy + lukema



HYRYNSALMI 2 NUOTTIJÄRVI HAUTALAHTI
T. ROSTEDT 1989

Tasokartta

Alueet I II ja III

Taso 0

Kp 163,87 m mpy

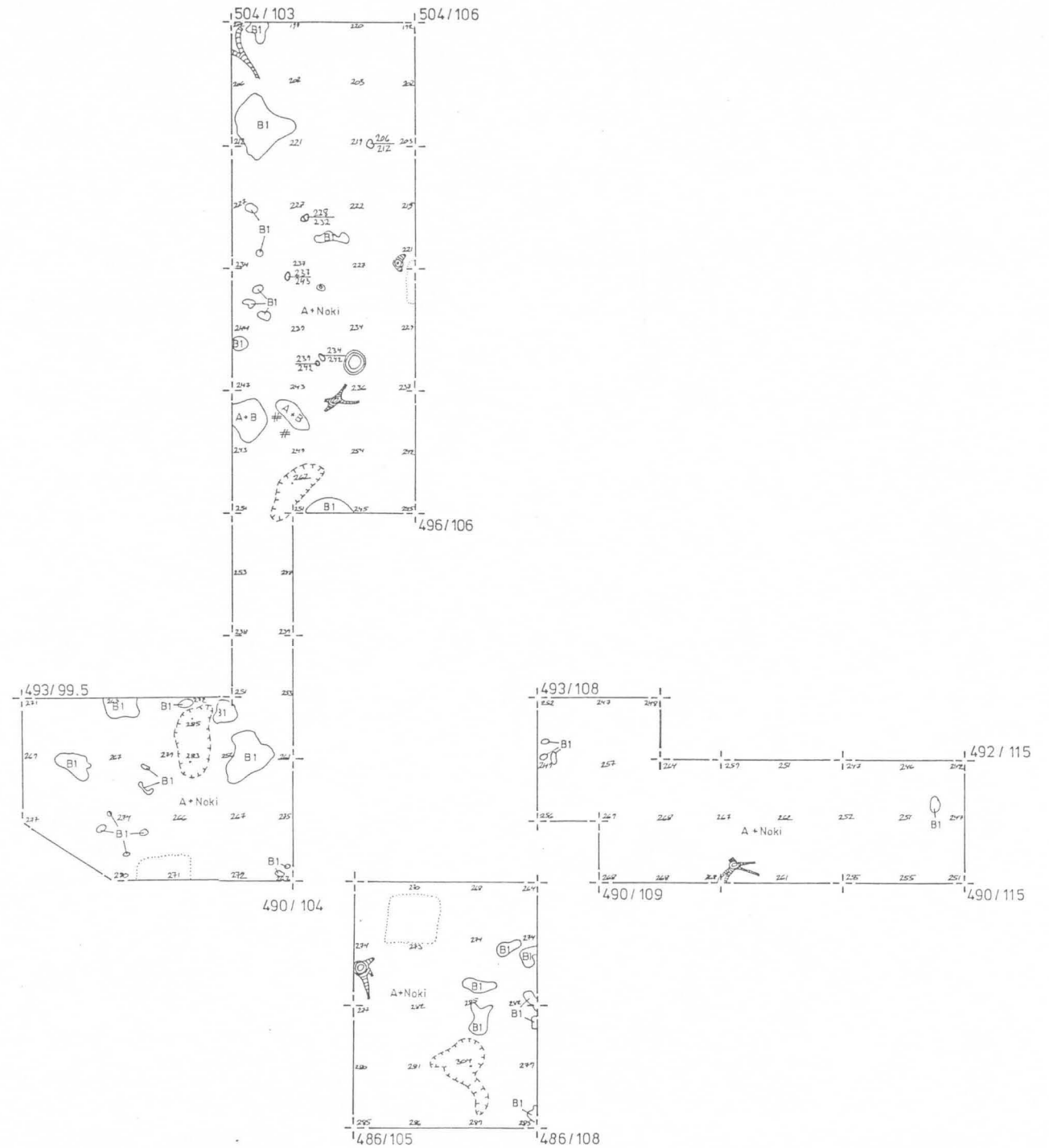
Kone 010

Pienennös

2m

Piirt. E. Hintikainen

- A Huuhtoutumiskerros
- B1 Tumma rikastumiskerros
- # Hiiltä
- Kivi
- ⊙ Kuoppa
- ⊗ Juuri ja kanto
- ⊖ Vanha koekuoppa



HYRYNSALMI 2 NUOTTIJÄRVI HAUTALAHTI
T. ROSTEDT 1989

Tasokartta

Alueet I II ja III

Taso 1

Kp 163,87 m mpy

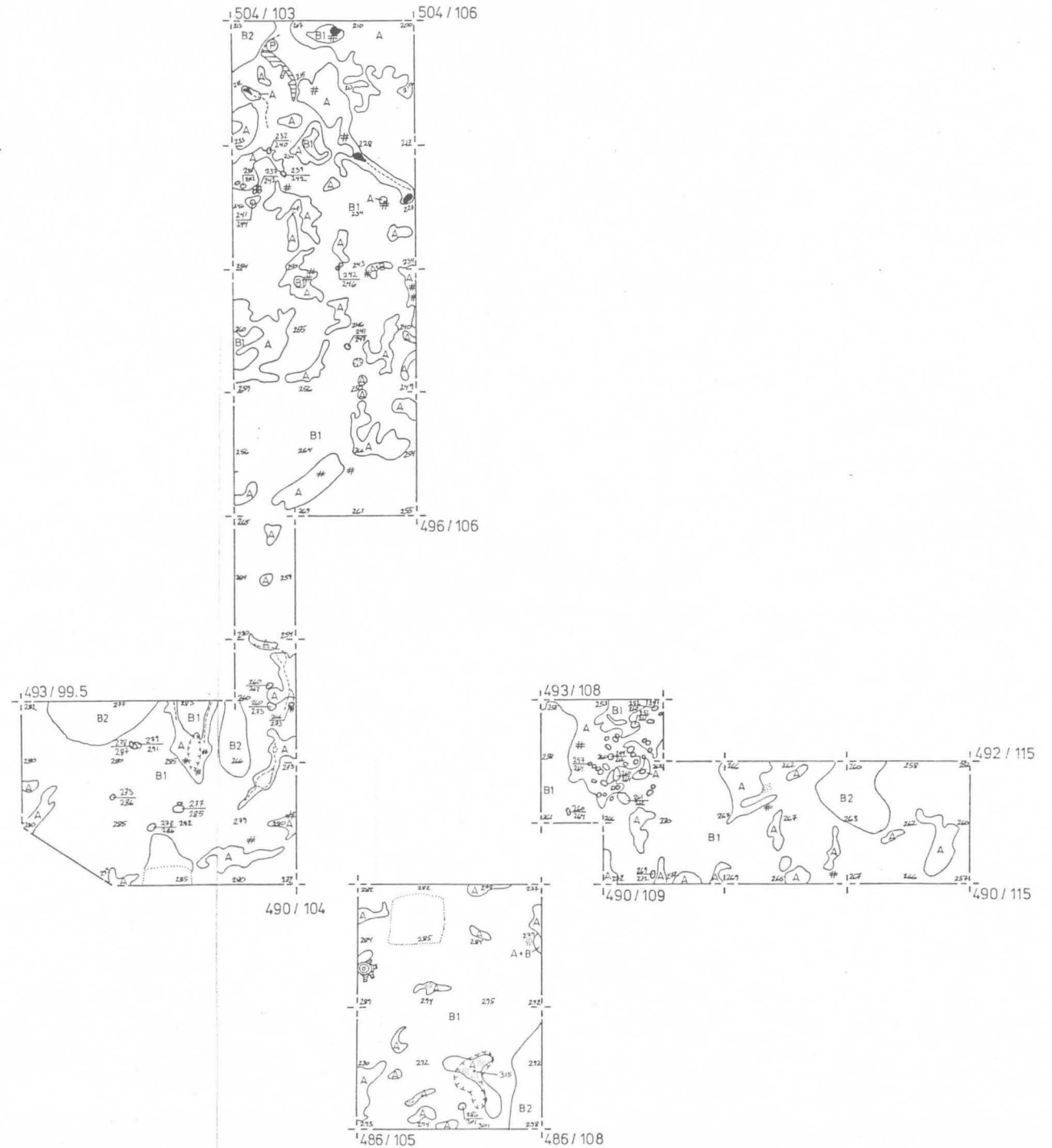
Kone 010

Pienennös

 2m

Piirt. E. Hintikainen

- A Huuhtoutumiskerros
- B1 Tumma rikastumiskerros
- B2 Vaalea rikastumiskerros
- ⊙ Palanut maa
- Nokea ja hiiltä
- ~ Nokiraita
- * Hiiltä
- ⊗ Nokea
- ⊕ Likamaa
- ⊙ Kuoppa
- ⊙ Kanto
- ⊙ Vanha koekuoppa
- Kivi



HYRYNSALMI 2 NUOTTIJÄRVI HAUTALAHTI
T. ROSTEDT 1989

Tasokartta

Alueet I II ja III

Taso 2

Kp 163,87 m mpy

Kone 010

Pienennös

0 2m

Piirt. E. Hintikainen ja I. Iskierka-Hintikainen

- A Huuhtoutumiskerros
- B1 Tumma rikastumiskerros
- B2 Vaalea rikastumiskerros
- C Puhdas hiekka
- R Ruosteensekainen rikastumiskerros
- P Palanut maa
- Nokea ja hiiltä
- Nokiraita
- # Hiiltä
- Kuoppa
- Juuri
- Vanha koekuoppa
- Kivi
- ~ Ruostetta



HYRYNSALMI 2 NUOTTIJÄRVI HAUTALAHTI

T. ROSTEDT 1989

Tasokartta

Alueet I II ja III

Taso 3

Kp 163,87 m mpy

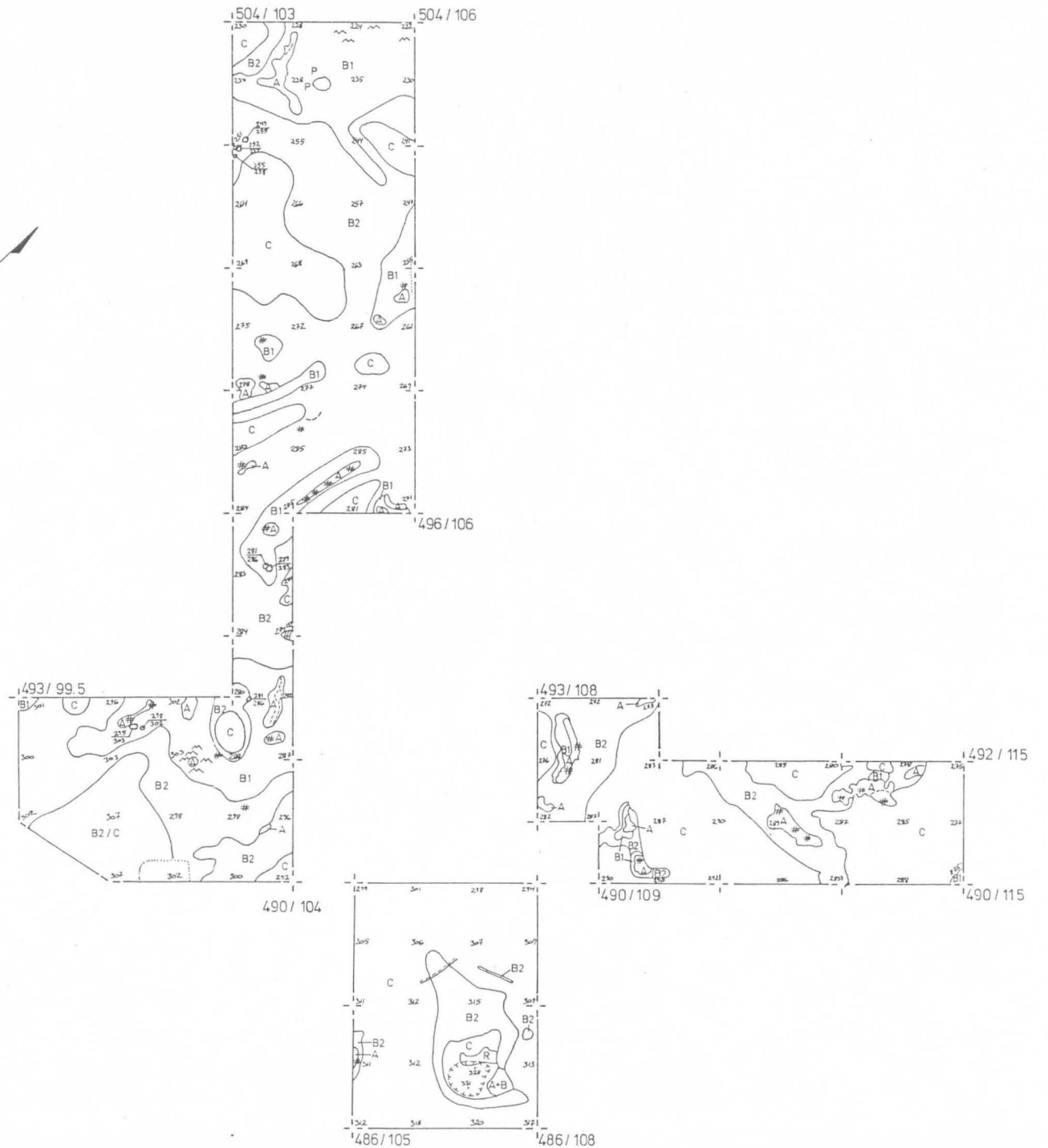
Kone 010

Pienennös

 2m

Piirt. E. Hintikainen ja I. Iskierka-Hintikainen

- A Huuhtoutumiskerros
- B1 Tumma rikastumiskerros
- B2 Vaalea rikastumiskerros
- c Puhdas hiekka
- R Ruosteisekainen rikastumiskerros
- P Palanut maa
- o Kivi
- Nokiraita
- # Hiiltä
- ⊙ Kuoppa
- ~ Ruostetta
- ⊡ Vanha koekuoppa
- ⋯ Maatunut juuri



HYRYNSALMI 2 NUOTTIJÄRVI HAUTALAHTI

T. ROSTEDT 1989

Tasokartta

Alueet I II ja III

Taso 4

Kp 163,87 m mpy

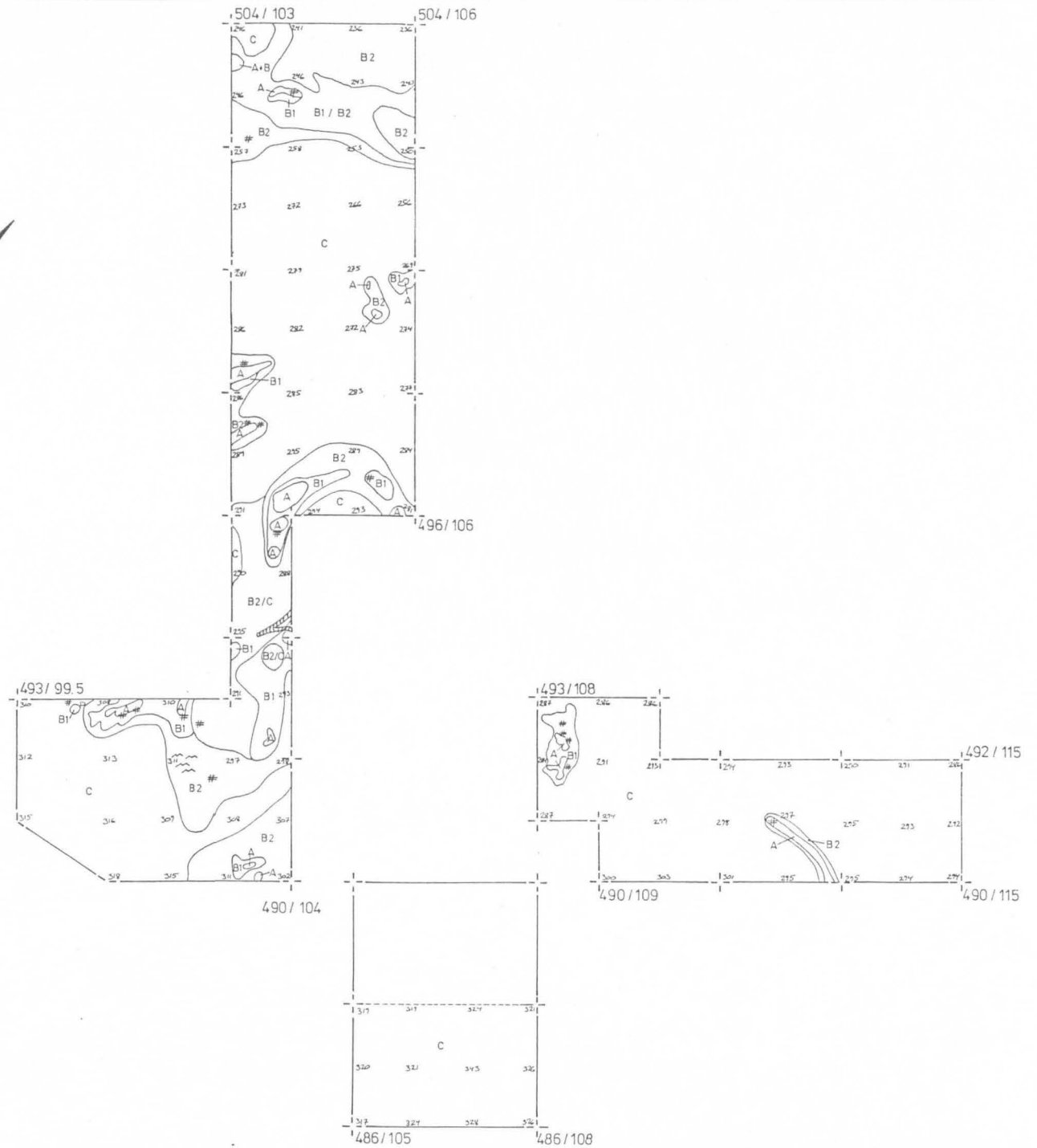
Kone 010

Pienennös



Piirt. E. Hintikainen

- A Huuhtoutumiskerros
- B1 Tumma rikastumiskerros
- B2 Vaalea rikastumiskerros
- C Puhdas hiekka
- # Hiiltä
- P Palanut maa
- ~ Ruostetta
- ☛ Juuri



HYRYNSALMI 2 NUOTTIJÄRVI HAUTALAHTI
T. ROSTEDT 1989

Tasokartta

Alueet I II ja III

Taso 5

Kp 163,87 m mpy

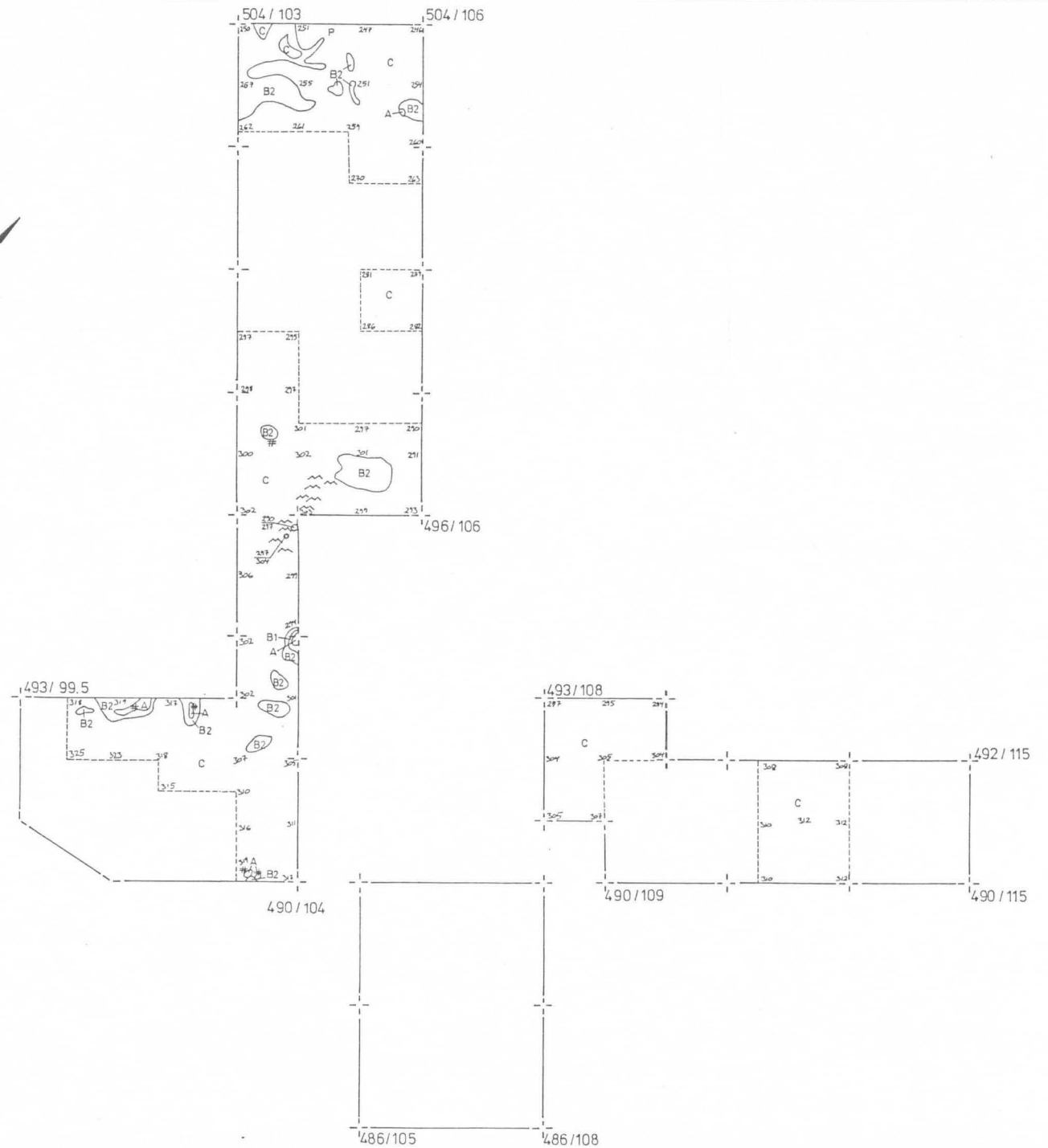
Kone 010

Pienennös

2m

Piirt. E Hintikainen

- A Huuhtoutumiskerros
- B1 Tumma rikastumiskerros
- B2 Vaalea rikastumiskerros
- c Puhdas hiekka
- # Hiiltä
- P Palanut maa
- ⋈ Ruostetta



HYRYNSALMI 2 NUOTTIJÄRVI HAUTALAHTI
T ROSTEDT 1989

Tasokartta

Alueet I II ja III

Taso 6

Kp 163,87 m mpy

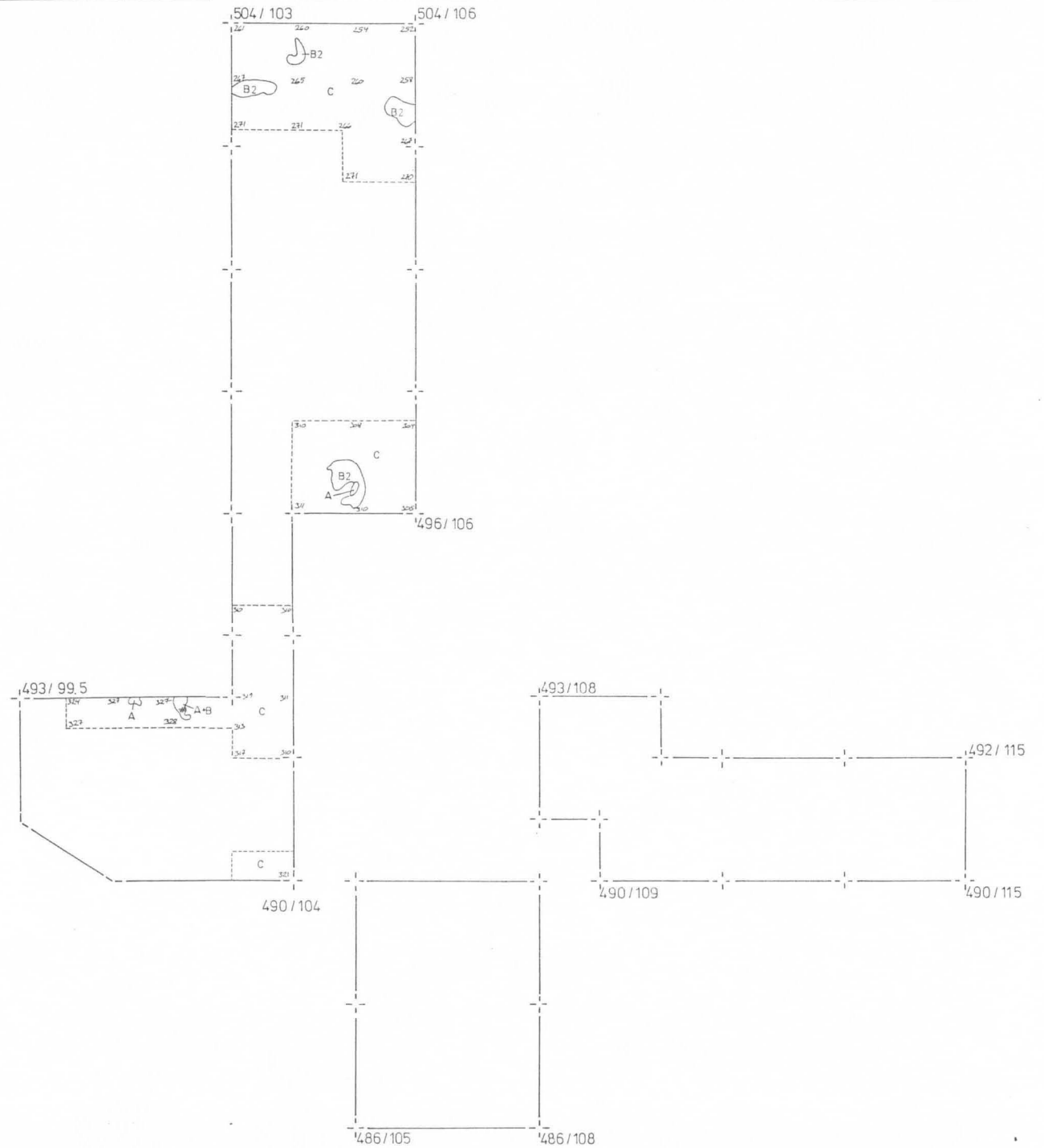
Kone 010

Pienennös

2m

Piirt. E. Hintikainen

- A Huuhtoutumiskerros
- B2 Vaalea rikastumiskerros
- c Puhdas hiekka
- # Hiiltä



HYRYNSALMI 2 NUOTTIJÄRVI HAUTALAHTI

T. ROSTEDT 1989

Profiilikartta

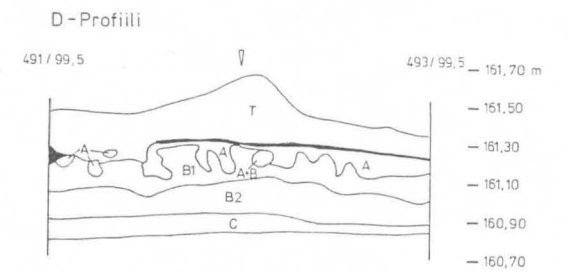
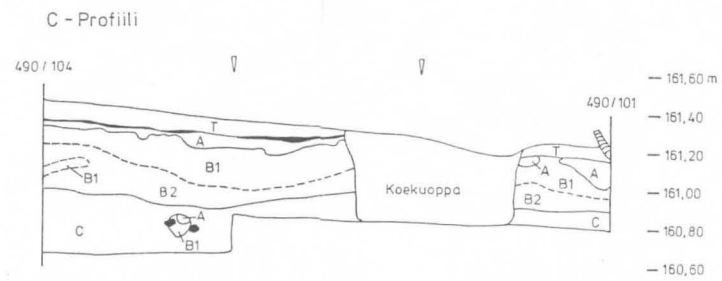
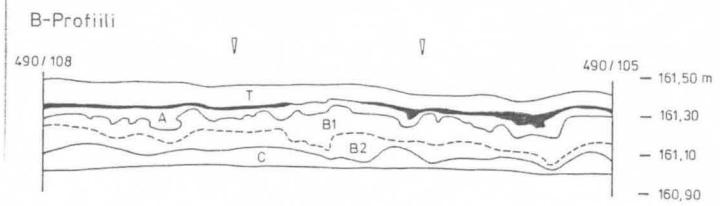
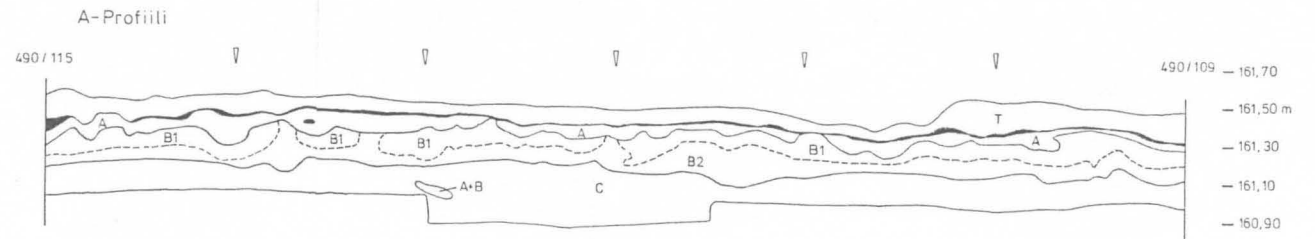
Alueet I II ja III

Pienennös

1m

Piirt. E. Hintikainen ja I. Iskierka - Hintikainen

- | | |
|----|-------------------------|
| T | Turve |
| A | Huuhtoutumiskerros |
| B1 | Tumma rikastumiskerros |
| B2 | Vaalea rikastumiskerros |
| c | Puhdas hiekka |
| | Hilttä |

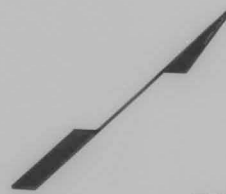


HYRYNSALMI 2 NUOTTIJÄRVI HAUTALAHTI T. ROSTEDT 1989

Pinta- ja pohjavaaituskartta

Alue IV

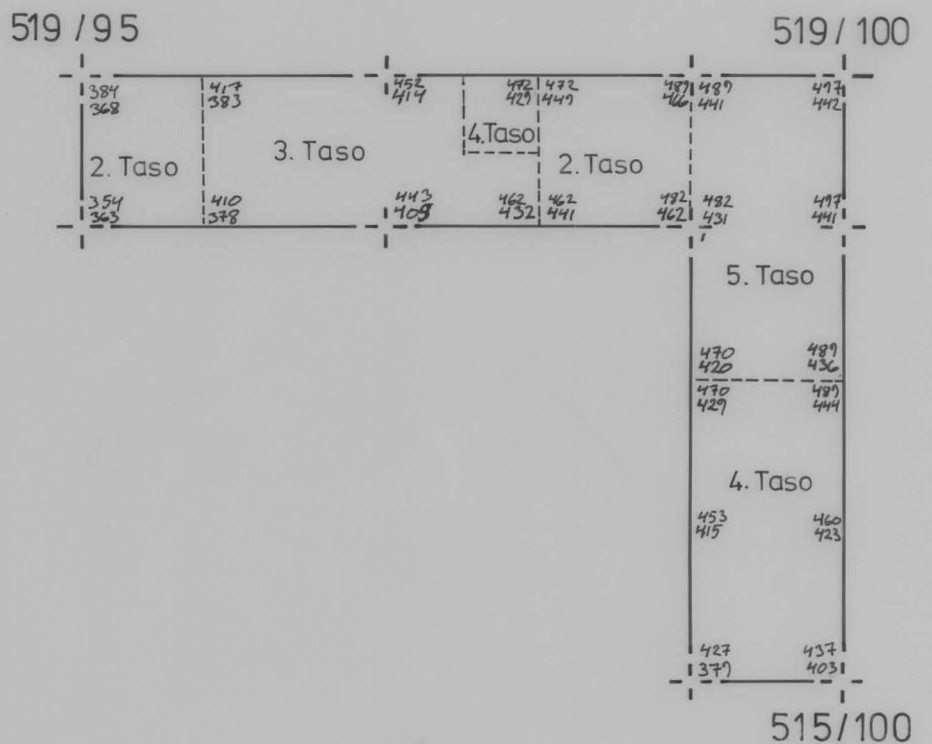
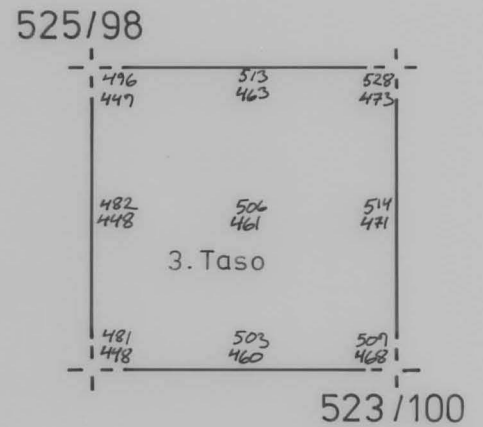
Mk 1:50



2m

Piirt. I. Iskierka-Hintikainen

Korkeudet absoluuttisina 160 m mpy+ lukema



HYRYNSALMI [2] NUOTTIJÄRVI HAUTALAHTI T. ROSTEDT 1989

Tasokartta

Alue IV

Taso 0

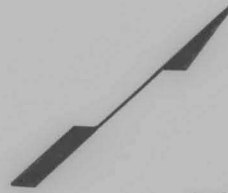
Kp 163,87 m mpy

Kone 294

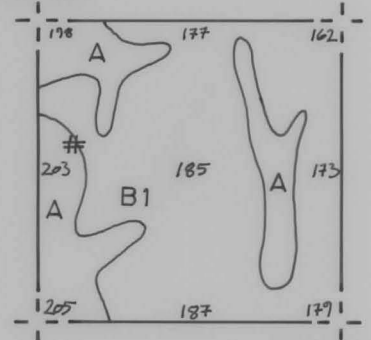
Mk 1:50

 2 m

Piirt. I. Iskierka-Hintikainen



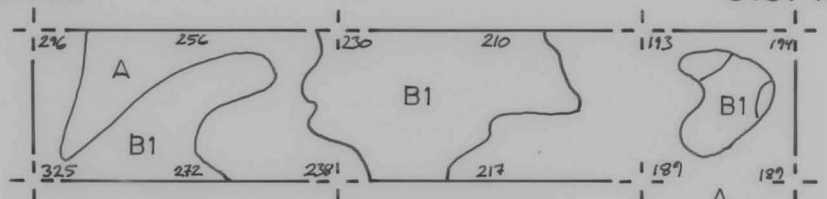
525/98



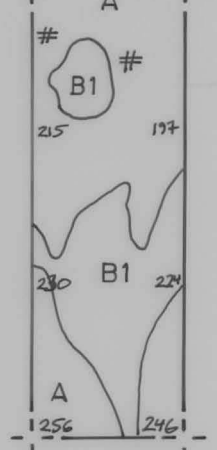
523/100

- A Huuhtoutumiskerros
- B1 Tumma rikastumiskerros
- # Hiiltä

519/95



519/100



515/100

HYRYNSALMI [2] NUOTTIJÄRVI HAUTALAHTI

T. ROSTEDT 1989

Tasokartta

Alue IV

Taso 1

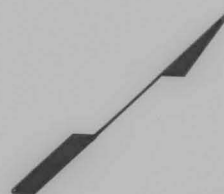
Kp 163,87 m mpy

Kone 294

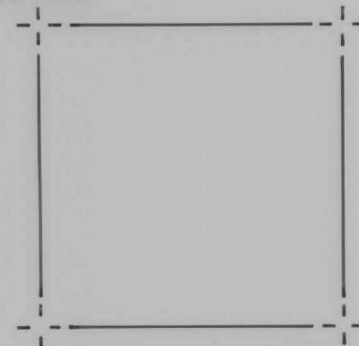
Mk 1:50

 2 m

Piirt. I. Iskierka-Hintikainen



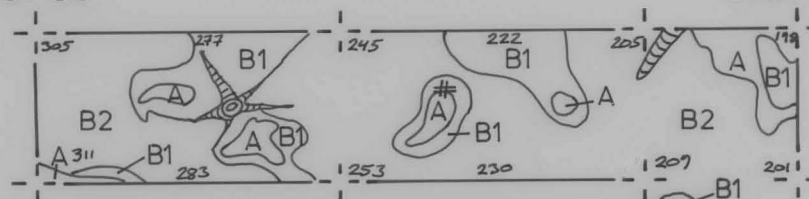
525/98



523/100

- A Huuhtoutumiskerros
- B1 Tumma rikastumiskerros
- B2 Vaalea rikastumiskerros
- Nokea ja hiiltä
- ☉ Kanto ja juuri
- # Hiiltä

519/95



519/100

515/100

HYRYNSALMI [2] NUOTTIJÄRVI HAUTALAHTI

T. ROSTEDT 1989

Tasokartta

Alue IV

Taso 2

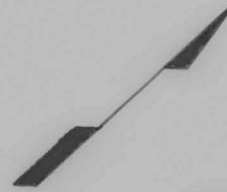
Kp 163,87 m mpy

Kone 294

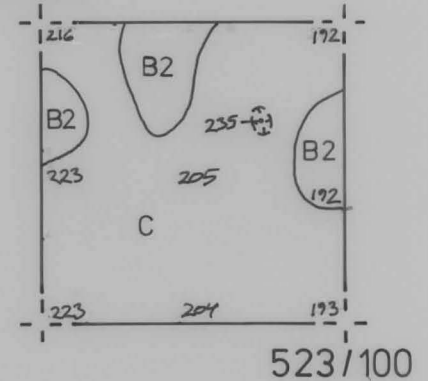
Mk 1:50

 2 m

Piirt. I. Iskierka-Hintikainen



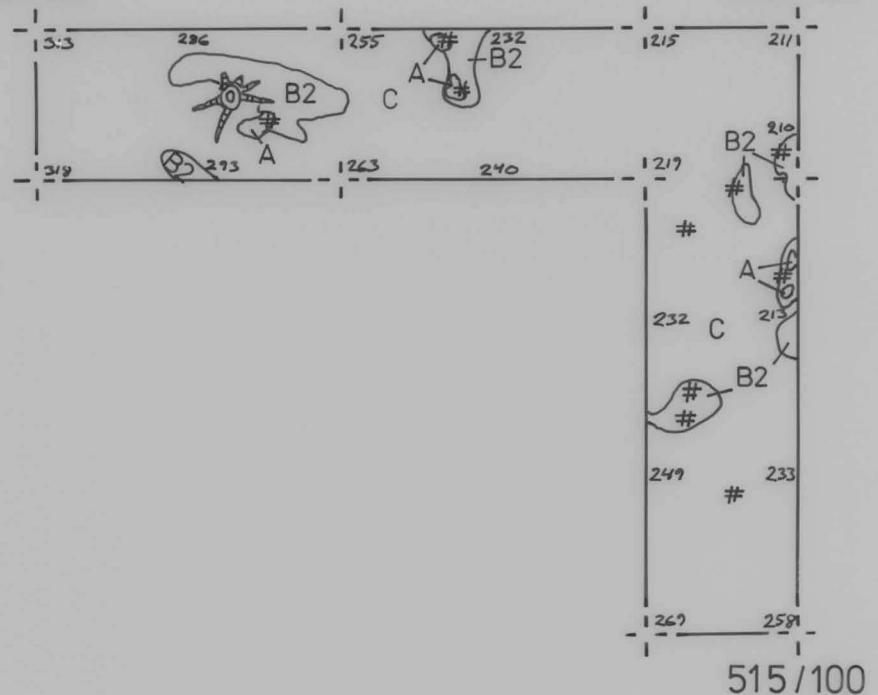
525/98



- A Huuhtoutumiskerros
- B2 Vaalea rikastumiskerros
- C Puhdas hiekka
- # Hiiltä
- ⊗ Kuoppa
- ⊙ Kanto ja juuri

519/95

519/100



HYRYNSALMI [2] NUOTTIJARVI HAUTALAHTI

T. ROSTEDT 1989

Tasokartta

Alue IV

Taso 3

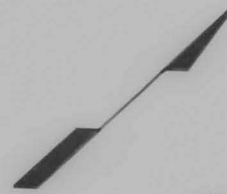
Kp 163,87m mpy

Kone 294

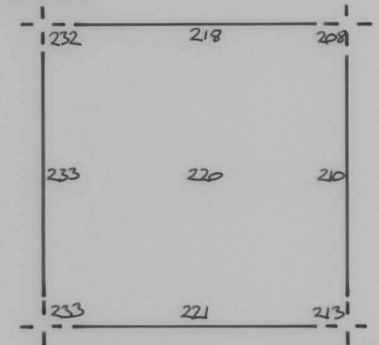
Mk 1:50

 2m

Piirt. I. Iskierka-Hintikainen



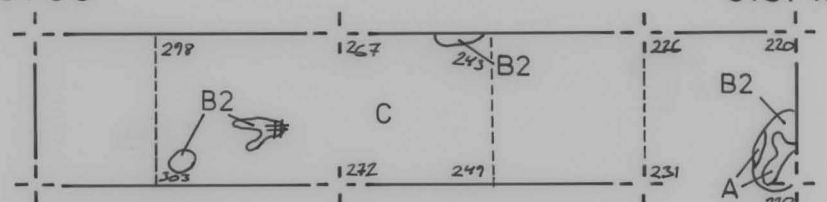
525/98



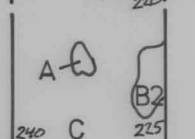
523/100

- A Huuhtoutumiskerros
- B2 Vaalea rikastumiskerros
- C Puhdas hiekka
- # Hiiltä

519/95



519/100



515/100

HYRYNSALMI [2] NUOTTIJÄRVI HAUTALAHTI

T. ROSTEDT 1989

Tasokartta

Alue IV

Taso 4

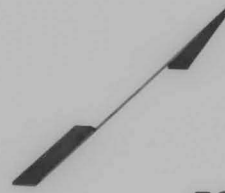
Kp 163,87 m mpy

Kone 294

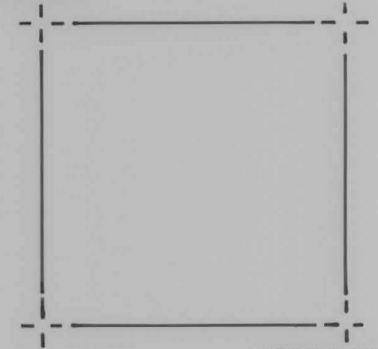
Mk 1:50

 2 m

Piirt. I. Iskierka-Hintikainen



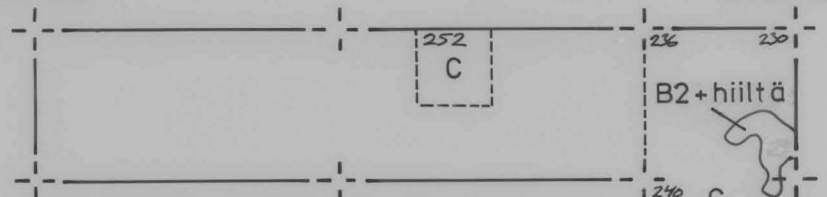
525/98



523/100

- A Huuhtoutumiskerros
- B2 Vaalea rikastumiskerros
- c Puhdas hiekka

519/95



519/100

515/100

HYRYNSALMI 2 NUOTTIJÄRVI HAUTALAHTI

T. ROSTEDT 1989

Tasokartta

Alue IV

Taso 5

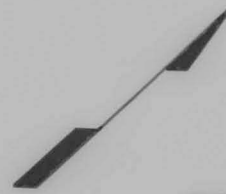
Kp 163,87 m mpy

Kone 294

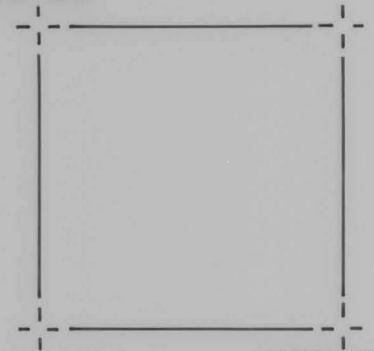
Mk 1:50

 2 m

Piirt. I. Iskierka-Hintikainen



525/98

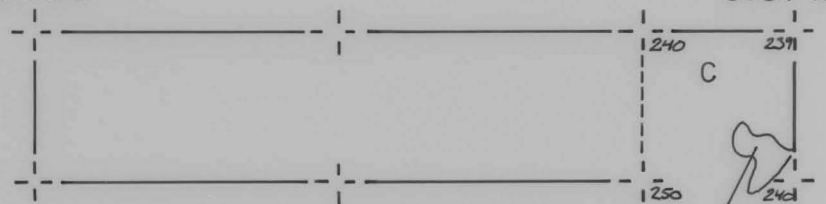


523/100

B2 Vaalea rikastumiskerros

c Puhdas hiekka

519 / 95



519 / 100

240 231

250 242

B2 + hiiltä

261 245

515 / 100


HYRYNSALMI 2 NUOTTIJÄRVI HAUTALAHTI

T. ROSTEDT 1989

Profiilikartta

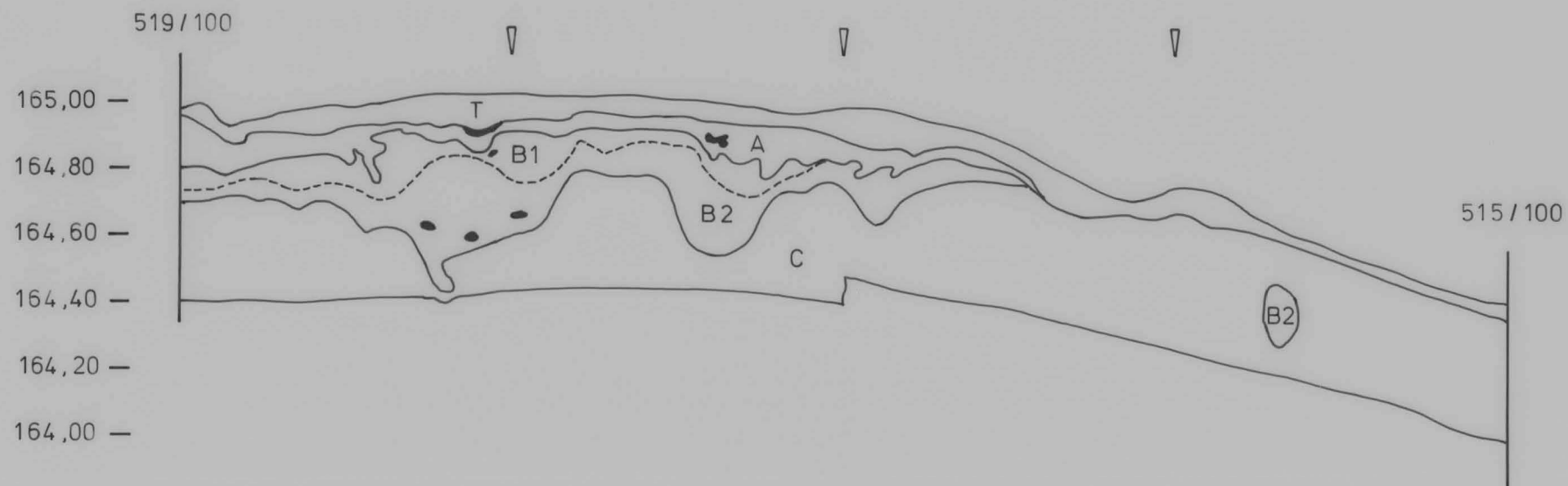
Alue IV

Mk 1:20

 1m

Piirt. I. Iskierka - Hintikainen

- | | |
|----|-------------------------|
| T | Turve |
| A | Huhtoutumiskerros |
| B1 | Tumma rikastumiskerros |
| B2 | Vaalea rikastumiskerros |
| c | Puhdas hiekka |
| • | Hiiltä |



HYRYNSALMI 2 NUOTTIJÄRVI HAUTALAHTI T. ROSTEDT 1989

Löytökartta
Pienennös

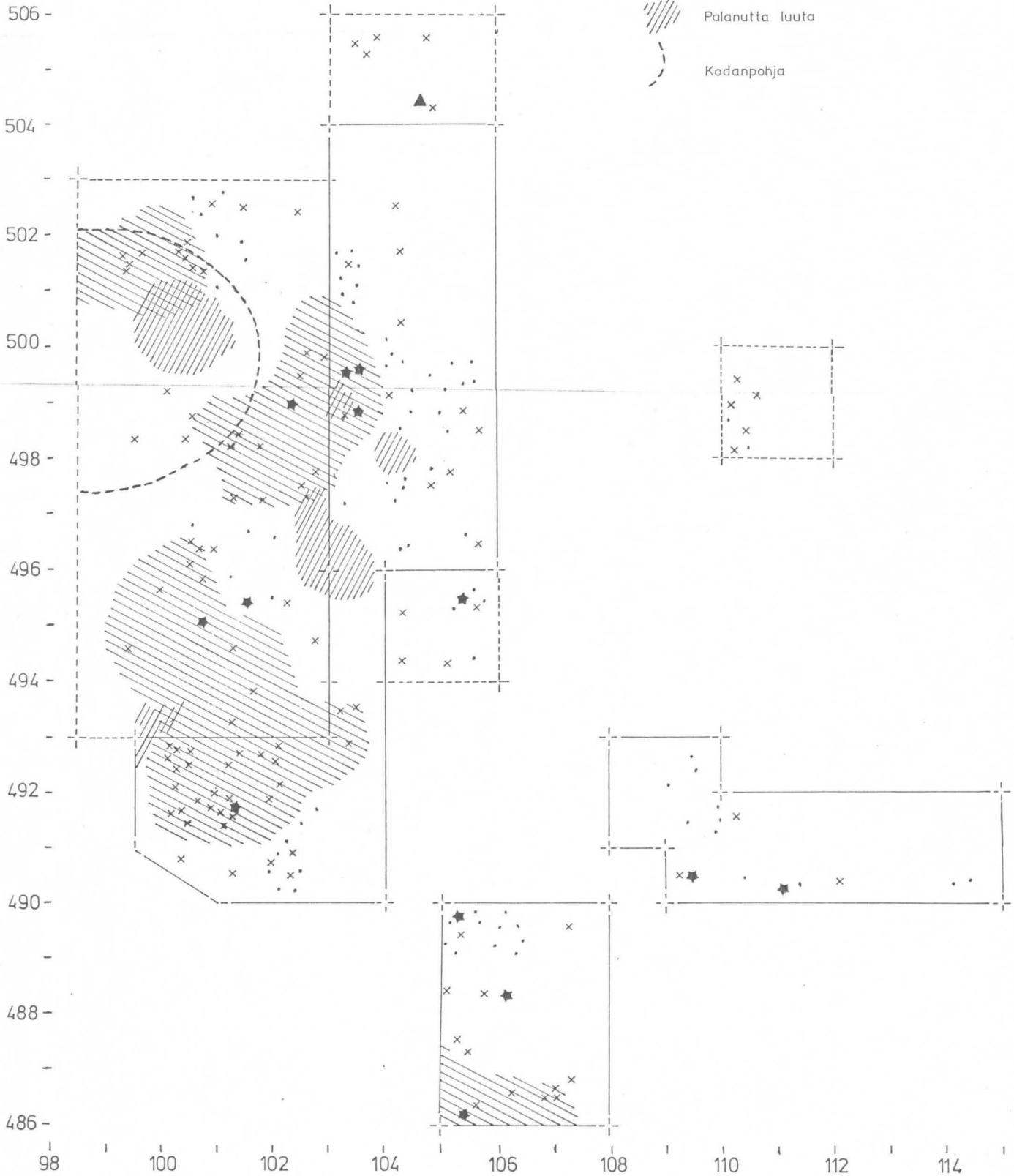
2 m.

Piirt. T. Rostedt

- Kaivausalue 1988
- Kaivausalue 1989

- × Esinelöytö
- ★ Kvartsiydin
- ▲ Keramiikkaa
- ⋯ Kvartsi-iskoksia
- ▨ Runsaasti kvartsi-iskoksia
- ▩ Palanutta luuta
- - - Kodanpohja

Löytöjen alueellinen levintä pääpiirteissään vuosien 1988 ja 1989 tasakaivauksilla



HYRYNSALMI [2] HAUTALAHTI 1989



f. 77229 Työkuva. Turvetta poistetaan kaivausalueelta I. Etelästä.



f. 77232-77233 Panoraama. Kaivausalue II, taso 1. Pohjoisesta.



f. 77237-77238 Panoraama. Kaivausalue III, taso 1. Lounaasta.



f. 77248-77251 Panoraama. Kaivausalue I, kerrosta 1 kaivetaan. Länneestä.



f. 77243 Työkuva. Kaivausalue I, kerrosta 1 kaivetaan (lähikuva). Pohjoisesta.

HYRYNSALMI [2] HAUTALAHTI 1989



f. 77255-77256 Panoraama. Kaivausalue I eteläosa, taso 1. Pohjoisesta.



f. 77252 Kaivausalue I, pohjoisosa, taso 1. Pohjoisesta.



f. 77253-77254 Panoraama. Kaivausalue II, luoteisprofiili. Kakkosta.