

HOLLOLA (kk) PAPPILAN KYLÄ

Arkeologinen prospektointi

kevyenliikenteen linjalla

028 01 0028

Hannu Takala

Hannu Poutiainen

Lahden kaupunginmuseo

1998

SISÄLLYS

Sivu

1. Muinaisjäännöskohde	1
2. Tutkimuksen tausta	2
3. Työntekijät ja budjetti	3
4. Tutkimusalueet ja -menetelmät	4
5. Havainnot ja löydöt	6
6. Mittausmenetelmät	20
7. Yhteenveto ja tulkinta	21

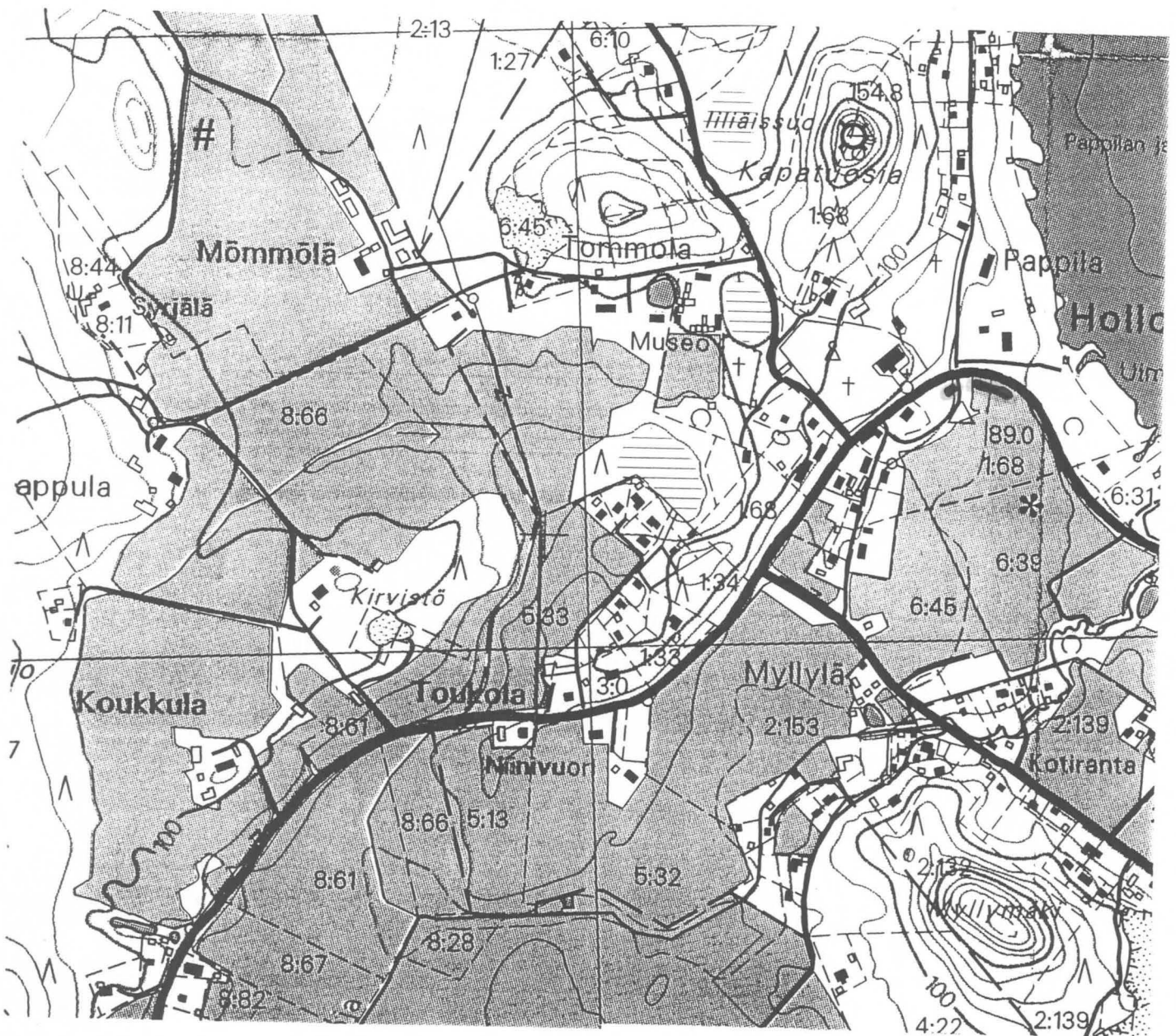
Liitteet:

Valokuvaluettelo

Negatiiviluettelo

1. Muinaisjännöskohde

Muinaisjännöslaji:	Asuinpaikka, lk II
Ajoitus:	Rautakausi, kivikausi
Kunta:	Hollola
Alue:	Kirkonkylä
Nimi:	Vanha-Pappila
Rekisterikylä:	Pappila
Tila ja Rno:	Kirkkoherran virkatalo 437-1:69
Maanomistaja	Hollolan seurakunta Tiilijärventie 5 A 16870 Hollola
Peruskartta:	2134 10 Hollolan kirkonseutu (1995)
Peruskoordinaatit:	x 6772 26 - 28 y 2577 64 - 72 z 86 - 90
Löydöt:	KM 31026: 1-43, saviastianpaloja, palanutta luuta, kvartsia, piikiveä
Negatiivit:	Lahden kaupunginmuseon kuva-arkisto nrot 120 220 - 120 246
Kartat:	Peruskartat 1:10 000 Yleiskartat 1:2000, 1:1000
Lähilöydöt:	Hollola kk Kapatuosia, rautakautinen - keskiaikainen linnavuori ja kivikautinen asuinpaikka
Tutkimukset:	Tusa, Maija 1986. Hollola Kirkonmäki Kunnantuvan alue. Suunnitellun talousrakennuksen koekaivaus. - <i>Kaivauskertomus. Museovirasto.</i>
Kirjallisuutta:	Hirviluoto, A-L. 1985. Hollolan vaiheet ennen kristinuskon tuloa - kivikaudesta keskiaikaan. Lehtosalo-Hilander, P-L. 1985. Pakanuuden viimeiset vuosisadat aarrekätköjen valossa. Hollolan aarrelöydöt. - <i>Hollolan kirkko. Asutuksen, kirkon ja seurakunnan historiaa.</i> Taavitsainen, Jussi-Pekka 1982. Hollolan Kapatuosian linnamäki. - <i>Fennoscandia antiqua I.</i>



(Pk -ote 2134 10 Hollolan kirkonseutu 1:10 000, 1995)

1. Hollola (kk) Pappila Vanha-Pappila

- = Rautakautinen ja kivikautinen asuinpaikka
- = Kapatuosian linnavuori ja kivikautinen asuinpaikka
- # = Mömmölään rautakautinen aarrelöytö
- * = Pappilan pellon rautakautinen solki

2. Tutkimuksen tausta

Hollolan kirkolla on useita rautakautisia irtolöytöpaikkoja. Kirkosta runsas kilometri luoteeseen sijaitsevalta Parinpellon alueelta on löydetty rautakautinen solki (KM 9946). Mömmölän tilan maalta, noin kilometri kirkosta länsiluoteeseen, paljastui vuonna 1962 viikinkiaikainen hopea-
aarre, joka sisälsi seitsemän suurta hopeasolkea ja lähes 160 rahaa (KM 16284).

Kirkosta kolmisensataa metriä kaakkoon, Lahteen menevän Rantatien lounaispuoliselta pellolta on saatu talteen 1100-luvulta peräisin oleva ristiretkiaikainen solki (KM 13955). Hieman kauempaa, Pyhäniemen vanhainkodin maalta on kaksi viikinkiaikaista 900-luvun solkea (KM 14315 A:1-2).

Kiinteitä esihistoriallisia muinaisjäännöksiä Hollolan kirkolla on varmasti edustanut vain Kapatuosian rautakautinen linnamäki, josta 1960-luvun tutkimuksissa kaivettiin myös kivikautisia ja keskiaikaisia esineitä. Hyvin merkittävä on mäen laelta löytynyt viikinkiaikainen pilkko-
hopea-
aarre, joka sisältää yli 300 hopearahan kappaletta (KM rahakammio 62075).

Kapatuosian Linnavuoren, useiden korulöytöjen ja aarrekätköjen sekä keskiaikaisen kirkon sijainnin perusteella arkeologit ovat päätelleet, että Hollolan kirkonseudulla olisi todennäköisesti useampiakin rautakautisia muinaisjäännöksiä - asuinpaikkoja ja kalmistoja -, joita ei kuitenkaan tähän mennessä ollut löydetty.

Lahden kaupunginmuseo aloitti Kapatuosian linnavuoren kaivaukset elokuussa 1998 (ks. Hannu Takalan kaivauskertomus Museoviraston arkeologian osaston arkistossa). Lakiosan kaivauksen lisäksi koekuopitettiin mäen alarinteitä, koska Hollolan seurakunta suunnittelee alueelle hautausmaahan laajennusta. Kaivaukseen liitettiin kirkonkylän arkeologinen inventointi.

Maainventointi tehtiin huhti-toukokuussa ja vedenalainen inventointi Vesijärven kirkonlahdessa heinä-elokuussa. Maastotutkimusten aikana kävi ilmi, että Hollolan kirkonkylään ollaan suunnittelemassa kevyenliikenteen väylää. Alueen aikaisemmat tutkimukset ja löydöt antoivat aiheen pyörätien linjauksen tarkempaan tutkimiseen potentiaalisimmissä muinaisjäännösten esiintymispaikoissa Hollolan kirkolla. Prospektointi liitettiin Lahden kaupunginmuseon muihin samaan aikaan alueella tapahtuneisiin tutkimuksiin.

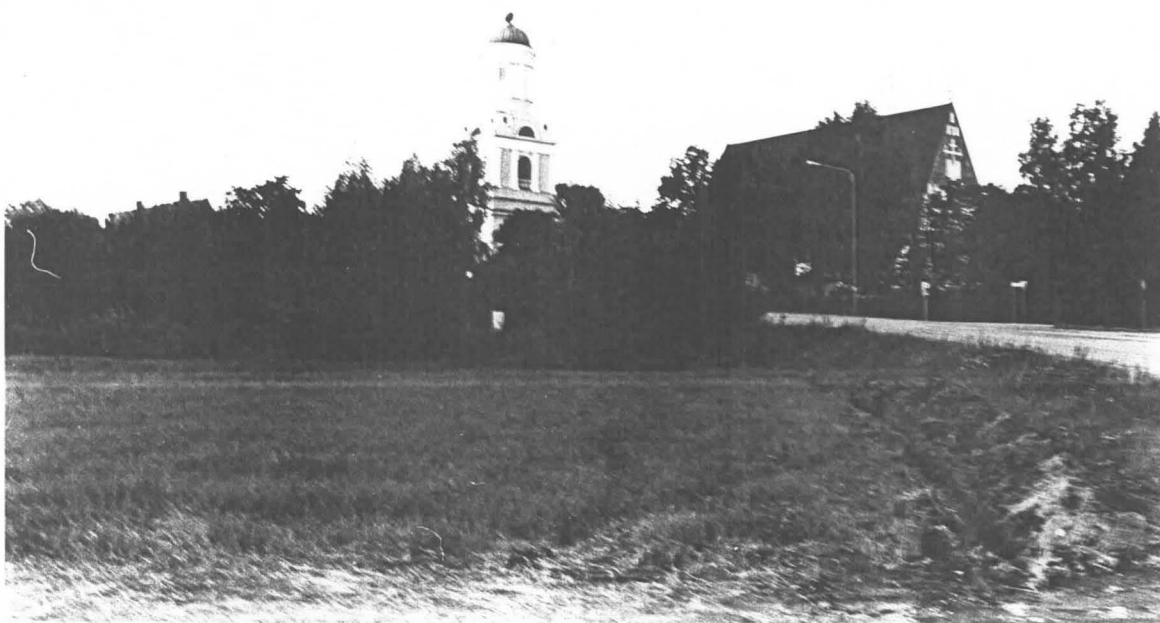
3. Työntekijät ja budjetti

Kenttätyönjohtajina toimivat FL MA Hannu Takala Lahden kaupunginmuseosta ja HuK Hannu Poutiainen, työntekijöinä olivat HuK Hanne-Grete Christensen, fil.yo. Riikka Ihamäki, fil.yo. Merja Uotila ja Hollolan kotiseutumuseon opas Irja-Elisa Salmi. Kaivinkone oli Laten Kaivuri-palvelulta.

Arkeologisen tutkimuksen kenttä- ja jälkitöiden budjetti oli 22089,12 mk, johon sisältyivät työntekijöiden palkat - H. Takalaa lukuun ottamatta - sivukuluineen, kilometrikorvaukset, päivärahat, hankintakulut ja kaivinkoneen käytöstä aiheutuneet kustannukset. Tutkimukset maksoi pyörätien suunnittelusta vastaava konsulttitoimisto A-Tie Oy Tampereelta. Kenttätyön toteutti Lahden kaupunginmuseo. Henkilötyöpäivien määrä oli yhteensä 45 pv ja kaivinkonetyötunteja kertyi 20 t.

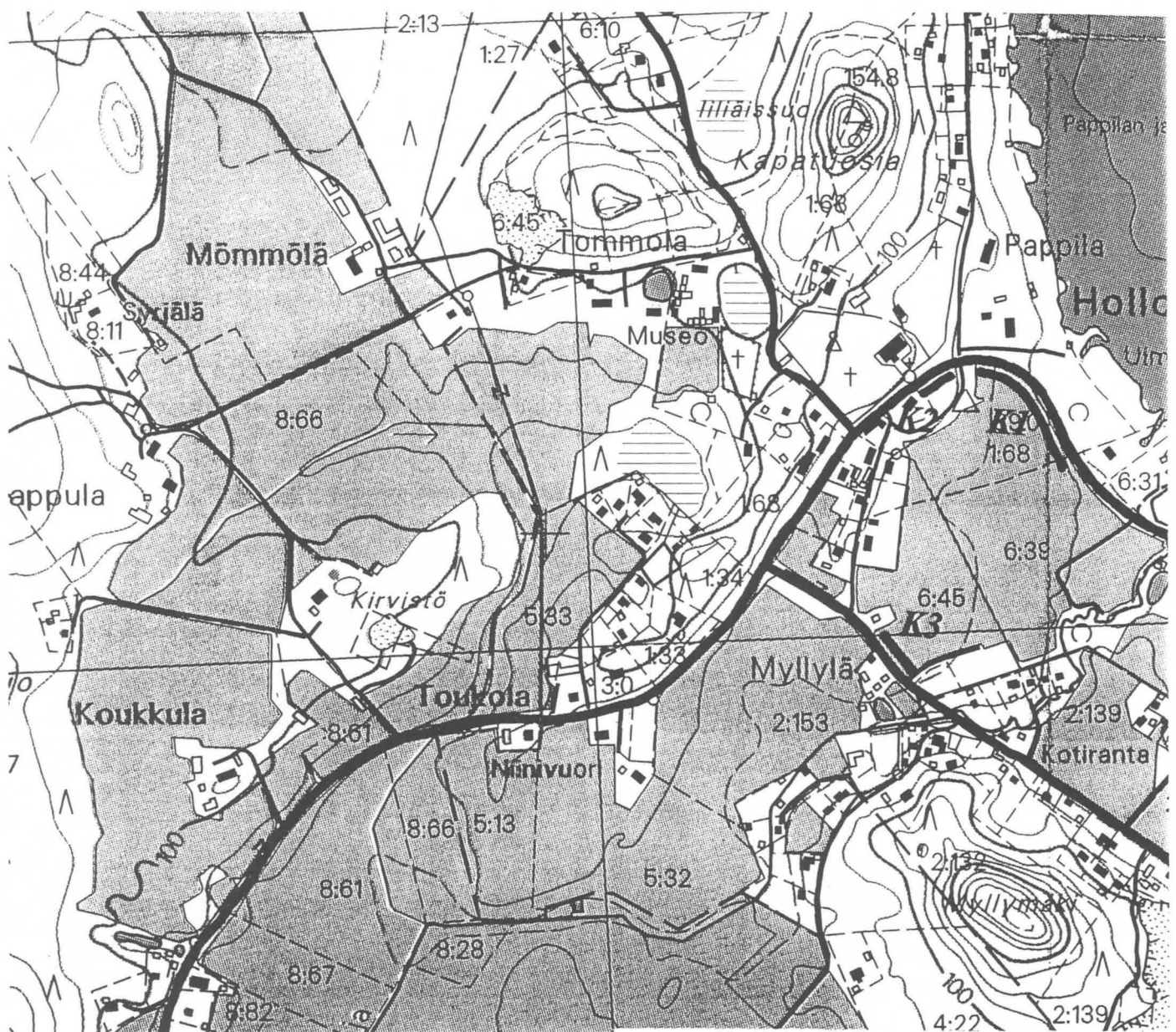
4. Tutkimusalueet ja -menetelmät

Kaivannot 1 ja 2, jotka sijaitsivat Kunnantuvalta länteen Rantatien etelä- ja lounaispuolella, kaivettiin yhtenäisinä koeojina traktorikaivurilla. Kaivuutyö suoritettiin arkeologisessa valvonnassa.



Valokuva 1. Yleiskuva Pappilan pellon tutkimusalueesta. Taustalla Hollolan kirkko, etualalla osa kaivannosta 1. Kuvattu kaakosta. (Lahden Kaupunginmuseon kuva-arkisto neg.no 120 220)

Kaivuri oli varustettu ojakauhalla, jonka leveys oli kärjestä 30 cm ja yläreunasta 50 cm. Koeojat olivat vastaavasti yläosastaan noin 30 ja alaosastaan noin 50 cm leveitä. Kapean ja teräosaan kapenevan kauhan valintaa puolsivat mm. maastotyöhön varattu suhteellisen lyhyt aika ja alueen maaperä; kapealla kauhalla kaivaminen eteni nopeasti ja hieman viistot seinämät eivät sortuneet niin helposti, vaikka maaperä oli ylempien korkeuskäyrien tasolla soraa ja hiekkaa.



(Pk-ote 2134 10 Hollolan kirkonseutu 1:10 000, 1995)

2. Hollola (kk) arkeologinen prospektointi kevyenliikenteen linjalla Tutkimusalueet

- K1 = kaivanto 1
- K2 = kaivanto 2
- K3 = kaivanto 3

Lisäksi kapealla kauhalla aiheutettaisiin mahdollisimman vähän vahinkoa, mikäli koeoja osuisi muinaisjäännökseen.

Koeojien sijainti valittiin suunnitellun kevyenliikenteenväylän - joka tulee kulkemaan Rantatien kupeessa - ja korkeuskäyrien mukaisesti. Aivan maantieojan viereen niitä ei kuitenkaan kaivettu, koska oli perusteltua olettaa maakerrosten siellä mahdollisesti häiriintyneen kyntökerrosta syvemmältä. Lisäksi kaapelit kaivanto 1:n kohdalla kulkivat osan matkaa pellon puolella maantieojan välittömässä läheisyydessä.

Ennen kaivaustyön aloittamista Päijät-Hämeen Puhelimen kaapelipalvelun edustaja merkitsi kaapelien paikat maastoon. Tässä yhteydessä päätettiin rajata Kunnantuvan pysäköintipaikalle menevän liittymän kahden puolen tietty osa tutkittavasta alueesta pois, koska alueella oli maantien suuntaisten kaapeleiden lisäksi jakokaapilta tulevia poikittaiskaapeleita.

Kaivamisen jälkeen koeojien seinämät puhdistettiin. Havaitut kyntökerroksen alapuoliset kulttuurikerrokset tai muut anomaliat valokuvattiin (negatiiveja säilytetään Lahden kaupunginmuseon kuva-arkistossa) ja dokumentoitiin kirjallisesti. Muistiin merkittiin tiedot mm. maala-jeista, kerrosten paksuuksista, kivistä ja löydöistä. Mittapisteiden ja teodoliitin sijainnin koordinaattitietojen sekä vaakamittojen ja suuntakulmien avulla laskettiin todetuille kulttuurikerroksille ja löytökohdille koordinaatit.

Leikkauksen dokumentoinnin jälkeen kaivettua maa-ainesta seulottiin valikoidusti. Tässä käytettiin 5 mm silmäkoon verkolla varustettuja kuivaseuloja. Kaikki havaitut löydöt otettiin talteen. Sadekuurot hankaloittivat ajoittain seulomista.

Osa esinelöydöistä on sellaisia, joista ei hajalöytöinä voi sanoa ovatko ne peräisin esihistoriallilta vai myöhäiseltä historialliselta ajalta. Tällaisista löydöistä palaneet luut, piikiviset esineet ja hioimet luettelointiin kategorisesti esihistoriallisiksi asuinpaikkalöydöiksi. Kuona, palanut savi tai savitiiviste ja palamattomat eläinten luut sijoitettiin luokkaan resentit löydöt.

Jälkityövaiheessa resentit artefaktit hävitettiin sen jälkeen, kun ne oli käyty läpi, laskettu ja punnittu. Esihistorialliset löydöt puhdistettiin ja luettelointiin Kansallismuseon päänumerolle KM 31026.

5. Havainnot ja löydöt

Kaivanto 1

Kaivannosta 1 löytyi artefakteja yhteensä 852 kpl, joista valtaosa on selvästi resenttejä ja pienempi osa yhtä selvästi esihistoriallisia. Osa voi olla joko esihistoriallisia tai historiallisen ajan löytöjä.

Resenttejä löytöjä oli 752, joista 622 kpl eli valtaosa oli tiiltä. Savitiivistettä tai palanutta savea oli 40, punasavikeramiikkaa 15, fajanssia 7, lasia 29, metallia 17, kuonaa 8 ja palamatonta luuta 14 kpl.

Luokkaan *esihistorialliset asuinpaikkalöydöt* sijoitettuja artefakteja löytyi 100 kpl. Eniten - 56 kappaletta - on rautakaudentyypin keramiikkaa. Keramiikka-aineistoa edustavat myös kolme asbestikeramiikan palaa ja yksi saviesineen katkelma. (Kuva 1)

Kvartsimateriaalista useimmat, kuusi kappaletta, ovat iskoksia, mutta joukossa on myös yksi kvartsisäleenkatkelma ja kaksi teelmää. Piikivisiä artefakteja on samoin kuusi kappaletta: 1 säle, 1 säleen katkelma ja 4 iskosta.

Palanutta luuta kertyi yhteensä 22 kappaletta. Muita löytöjä ovat kaksi hioimen katkelmaa ja yksi kivilaji-iskos. (Ks. Taulukko 1 ja löytöluettelo)

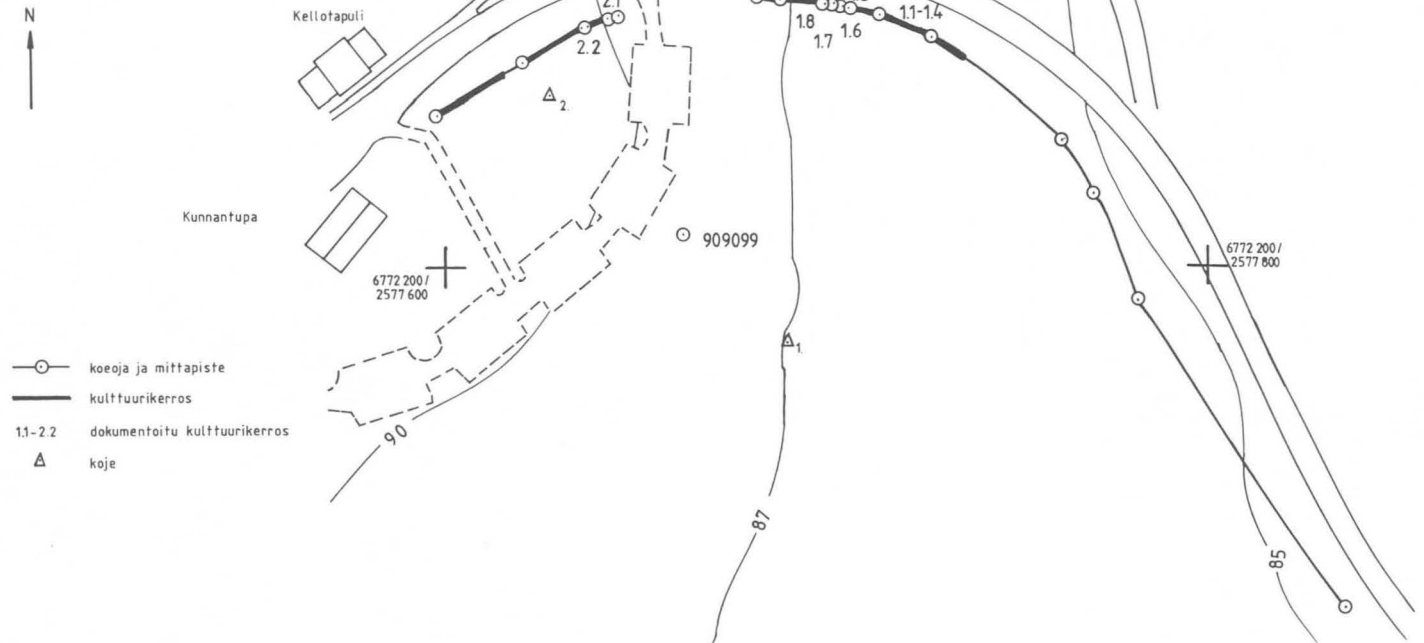
Hollola (kk) Pappila Vanha Pappila 1998

Tutkimusalueet 1 ja 2

Yleiskartta

Mk 1:2000 0 50m

Piirt. Merja Uotila



KARTTA 3. Hollola (kk) Pappila Vanha-Pappila. Tutkimusalueet 1 ja 2.

TAULUKKO 1. Hollola (kk) Pappila Vanha-Pappila. Kaivanto 1.

Dokumentoidut ja seulotut kulttuurikerrokset sekä esihistorialliset asuinpaikkalöydöt (KM 31026).

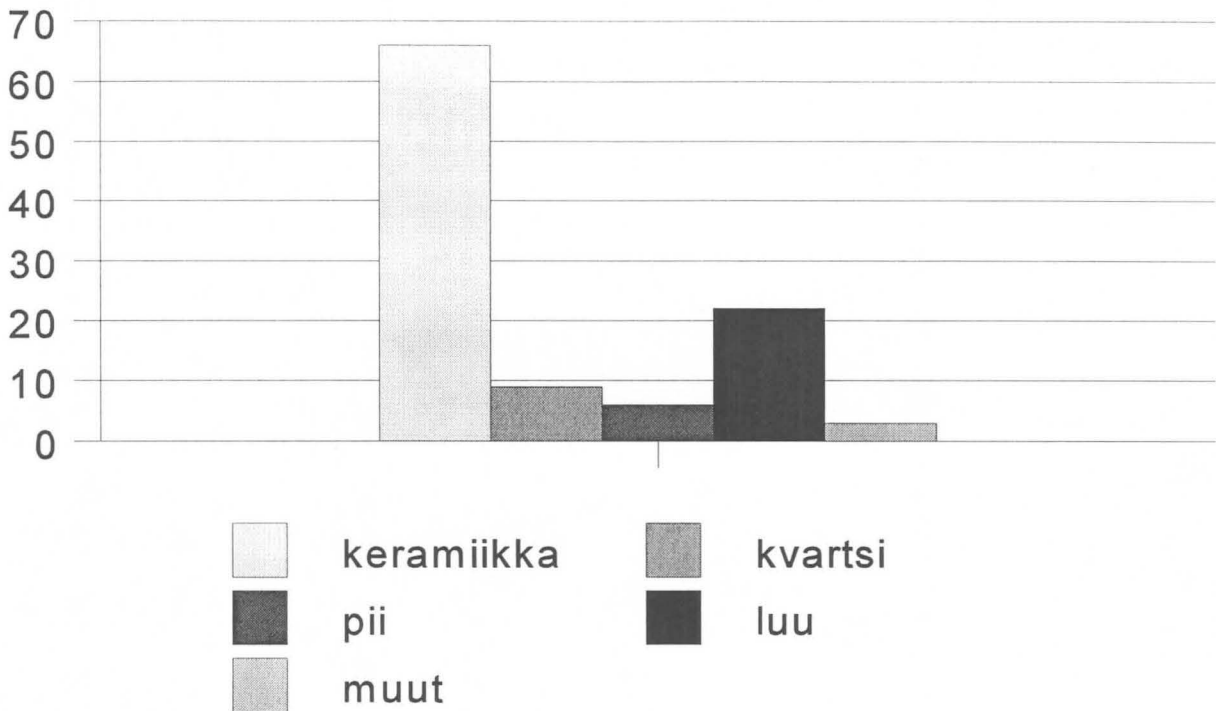
dkk nro	sijainti x/y	kyn cm	kul cm	syv cm	rap +/-	ker kpl	kva kpl	pii kpl	luu kpl	yht kpl
1.1	260,3/727,8- 262,0/726,0	20- 30	10- 30	70	-	28a	2	1	4	35
1.2	264,3/721,3- 264,7/719,0	30- 35	10- 15	70	-	4	2	h	3	10
1.3	264,7/719,0- 265,8/716,9	30- 35	10- 15	70	+	5*	2	1	4	12
1.4	265,8/716,9- 266,3/715,2	30- 35	15- 25	60	+	8	1	3	3	15
1.5	267,2/709,7- 267,4/708,7	30	15	50	-	6a	-	-	-	6
1.6	268,2/704,8	30	15	50	-	2	-	-	-	2
1.7	268,6/703,2	30	20	60	-	-	-	1	-	1
1.8	268,9/701,1	30- 35	25- 30	70	-	1	-	h	-	2
1.9	270,4/689,4- 270,8/683,7	10- 30	10- 65	140	-	6	2	k	8	17
YHT						60	9	9	22	100

Käytetyt lyhenteet:

- dkk = dokumentoitu kulttuurikerros (seulottu)
x/y = 6772 xxx,x/2577 xxx,x (esim. 6772 270,4/2577 689,4)
kyn = kyntökerroksen paksuus
kul = kulttuurikerroksen paksuus
syv = kaivannon syvyys
rap = rapautuneita kiviä
ker = rautakaudentyypin keramiikkaa
kva = kvartsia
pii = piikiveä
luu = palanutta luuta
- +/- = on/ei ole
* = sisältää saviesineen katkelman
a = sisältää asbestikeramiikkaa
h = hioin
k = kivilaji-iskos

Kaivanto 1

Esihistorialliset löydöt



KUVA 1. Hollola (kk) Pappila Vanha-Pappila. Kaivanto 1. Esihistorialliset asuinpaikkalöydöt. (KM 31026)

Kaivanto 1:ssä *kulttuurikerros* alkoi kohdasta, joka on Rantatien eteläpuolella, 60 m Vanhan Pappilan päärakennuksen peltoaukean puoleisesta päädyistä etelään. Peltomullan alapuolinen kulttuurikerros erottui ensin suhteellisen ohuena mutta kuitenkin selvänä ja tiiviinä humuksen ja noen aiheuttamana värjäytymänä noin kymmenen metrin matkalla. Tältä osin maa-ainesta ei seulottu.

Tämän jälkeen koeojan seinämässä oli havaittavissa selvästi paksumpi kulttuurikerros (dokumentoitu kulttuurikerros = dkk 1.1), joka mittapisteen 260,3/727,8 kohdalla oli 30 cm vahva (neg. 120 228). Tästä eteenpäin kulttuurikerros jatkui yhtenäisenä ja pääosin 10 - 15 cm paksuna 15 metrin matkalla pellolle menevään liittymään saakka (neg. 120 221 - 227).

Ensimmäisen dokumentoidun ja seulotun kulttuurikerroksen (dkk 1.1, ks. kartta 3) keskivaiheilla kyntö- ja kulttuurikerroksen välillä oli hiekkaläiskiä (neg. 120 227, valokuva 2). Tältä koeojan osalta, jota oli yhteensä 7,5 m, kulttuurikerrosta seulottiin kuuden metrin matkalta. Siitä

kertyi mm. 27 kappaletta rautakauden tyyppin keramiikkaa ja 1 pala asbestikeramiikkaa (ks. Taulukko 1 ja löytöluettelo).

Seuraavista dokumentoiduista kulttuurikerroksista (1.2 - 1.3, koordinaattien 264,3/721,3 - 265,8/716,9 välillä) oli kulttuurikerroksen alapuolisessa hiekassa humusläikkiä 60 cm maanpinnasta ja yksi rapautunut kivi. Seulonnassa löytyi mm. kahdeksan kappaletta rautakauden tyyppin keramiikkaa ja saviesineen katkelma sekä neljä kvartsiartefaktia (ks. Taulukko 1).

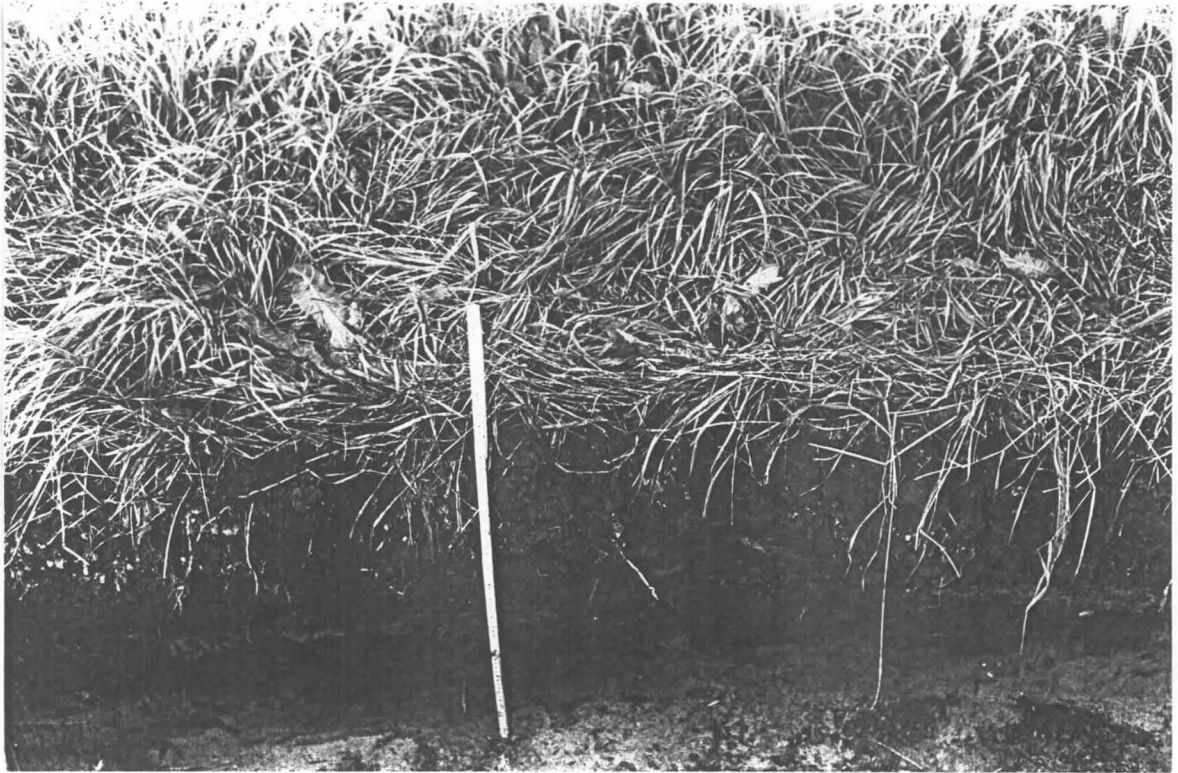
Yhdessä kohtaa (dkk 1.4) kulttuurikerros oli 25 cm paksu ja siinä oli rapautuneita kiviä (neg. 120 225 - 120 227, kuva 2).

Pellolle tulevan liittymän luoteispuolen koeojan osuudella oli seinämässä havaittavissa neljä kuoppamaista muodostumaa (dkk 1.6 - 1.8, neg. 120 229 - 120 232, valokuva 3), joista kaksi oli halkaisijaltaan 30 cm ja kaksi 60 cm. Ne olivat erillisiä humusläikkiä eikä niihin liittynyt muuta kulttuurikerrosta, vaan ne näkyivät puhtaassa hiekassa. Näiden kohdalta kaivettua maa-ainesta seulottaessa löytyi kolme kappaletta rautakauden tyyppin keramiikkaa ja yksi piikivinen artefakti. Yhden läikän (dkk 1.7) kohdalta löytyi koeojan seinämästä punasavikeramiikkaa.

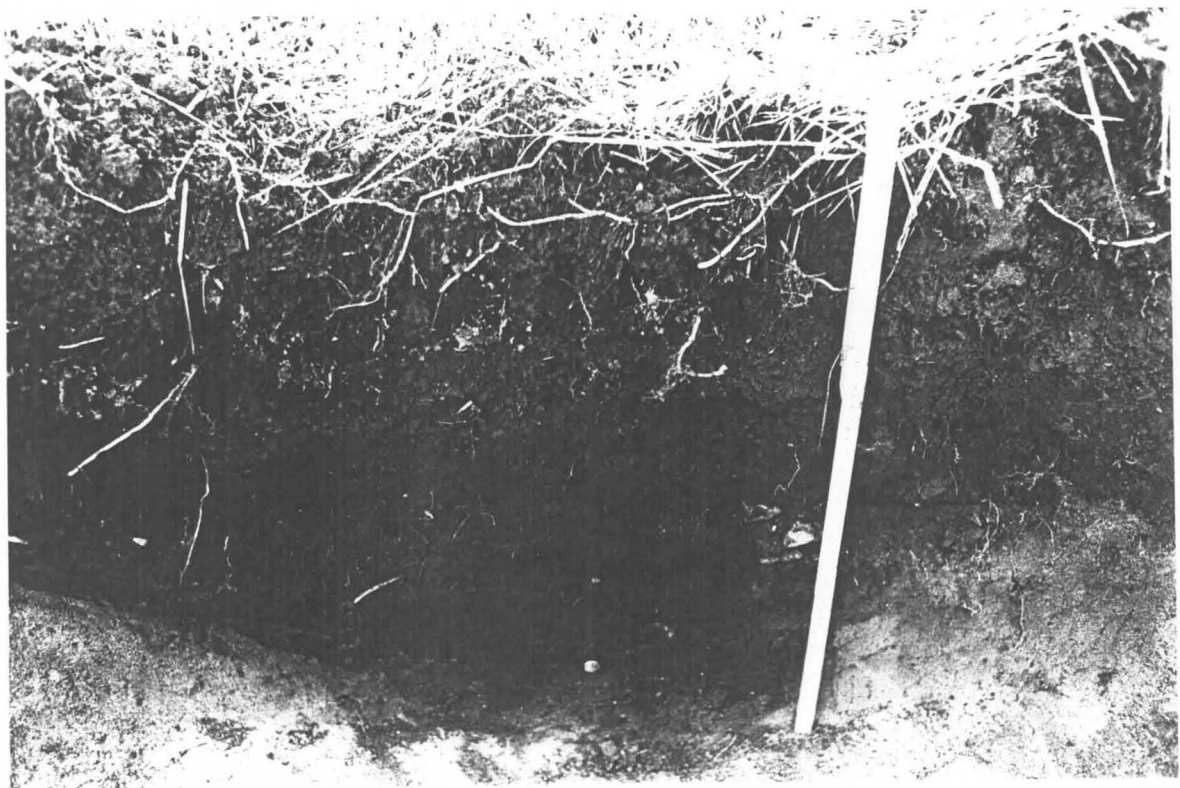
Aivan liittymän vierestä kaivetusta koeojan maa-aineksesta (dkk 1.5) löytyi kaksi palaa asbestikeramiikkaa.

Koeojan luoteispäädyssä oli yhtenäistä kulttuurikerrosta noin seitsemän metrin matkalla (dkk 1.9, koordinaattien 270,4/689,4 - 270,8/683,7 välillä). Seulonnassa löytyi mm. kuusi palaa rautakauden tyyppin keramiikkaa, kaksi kvartsi-iskosta ja yksi kivilaji-iskos.

Kulttuurikerros oli yleensä 10 - 20 cm vahva, mutta neljän kuoppamaisen humusläikän kohdalla paksuus vaihteli 25 - 65 cm:n välillä (neg. 120 233 - 120 237). Yhden kuoppanteen kohdalla oli koeojan seinämässä palamatonta naudan luuta (neg. 120 238). Muiden kuoppien kohdalla, joista löytyi myös tiiltä, oli kyntökerroksen alapuolella hiekansekainen kerros (6 - 14 cm paksu).



Valokuva 2. Leikkaus kaivannossa 1 (dkk 1.1). Kyntökerros 20-30 cm ja kulttuurikerros 15-20 cm. Kerrosten välissä hiekkaläiskiä. Kuvattu pohjoisesta. (LKM 120 227)



Valokuva 3. Leikkaus kaivannossa 1 (dkk 1.8). Kyntökerrosta 30-35 cm, jonka alapuolella 25-30 cm paksu ja 60 cm leveä humusläikkä. Kuva pohjoisesta. (LKM 120 232)

Kaivanto 2

Kaivanto 2:sta kertyi löytöjä yhteensä 246 kappaletta. Niistä 239 kappaletta eli valtaosa oli resentejä. *Resenteissä löydöissä* oli eniten tiiltä, 189 kappaletta. Savitiivistettä oli 17, punasavi-keramiikkaa 5, fajanssia 7, lasia 17, metallia 1, kuonaa 1 kpl ja palamatonta luuta 2 kappaletta.



Valokuva 4. Yleiskuva kaivanto 2:sta. H-G. Christensen ja M. Uotila dokumentoimassa leikkausta. Taustalla Hollolan kirkon kellotapuli. Kuva idästä. (LKM 120 245)

Luokkaan *esihistorialliset asuinpaikkalöydöt* sijoitettuja artefakteja löytyi seitsemän kappaletta. Keramiikkaa on kaksi palaa, joista reunapala saattaa olla rautakautta myöhäisempikin, mahdollisesti keskiaikainen. Lisäksi löytyi yksi kvartsi-iskos ja neljä palaneen luun kappaletta. (Ks. Taulukko 2 ja löytöluettelo)

TAULUKKO 2. Hollola (kk) Pappila Vanha-Pappila. Kaivanto 2. Dokumentoidut kulttuurikerrokset (seulotut) ja rautakautiset/keskiaikaiset asuinpaikkalöydöt. (KM 31026)

dkk nro	sijainti x/y	hum cm	kul cm	syv cm	kiv +/-	ker kpl	kva kpl	pii kpl	luu kpl	yht kpl
2.1	266,5/645,9- 264,9/643,4	25	18	65- 75	-	2	1	-	4	7
2.2	262,8/637,9- 262,6/636,5	20	40	110	-	-	-	-	-	-
2.3	242,9/602,4- 239,6/598,7	-	-	50	+	-	-	-	-	-
YHT						2	1		4	7

Merkkien selitykset:

- dkk = dokumentoitu kulttuurikerros
- x/y = 6772 xxx,x/2577 xxx,x (esim. 6772 266,5/2577 645,9)
- hum = humuskerroksen paksuus
- kul = kulttuurikerroksen paksuus
- syv = kaivannon syvyys
- kiv = kiviä
- ker = keramiikkaa
- kva = kvartsia
- pii = piikiveä
- luu = palanutta luuta
- +/- = on/ei ole

Kaivanto 2:ssa kulttuurikerros alkoi Kunnantuvan takana olevalle pysäköintipaikalle menevän liittymän luoteispuolelta, kellotapuln itänurkasta 63 m itään.

Löyhän humuskerroksen alapuolinen kulttuurikerros erottui koeojan koillispuolella ensin tiiviinä ja kovana humuksen sekaisena kerroksena (neg. 120 242 - 120 243, valokuva 5) noin neljän metrin matkalla (dkk 2.1, koordinaattien 266,5/645,9 - 264,9/643,4 välillä). Seulonnassa löytyi mm. kaksi saviastianpalaa ja yksi kvartsi.

Tämän jälkeen koeojan seinämässä havaittu kulttuurikerros (dkk 2.2, koordinaattien 262,8/637,9 - 262,6/636,5 välillä) poikkesi edellä kuvatusta. Siinä oli tummaa lähes mustaa noen ja hiilen sekaista kerrosta 20 cm:n paksuudelta. Sen alapuolella oli ruskea 20 cm vahva humuskerros, joka sisälsi maatumutta puuta. Tämän alla oli 35 cm paksu värjäytynyt hiekkakerros (neg. 120 246, valokuva 6). Seulonnassa löytyi vain resenttejä artefakteja, kuten tiiltä ja lasia (ks. Taulukko 3). Edellä mainitun kohdan jälkeen kulttuurikerros oheni tasaisesti jatkuen kuitenkin vielä 18 m:n verran lounaaseen (koordinaattien 252,6/619,3 kohtaan saakka). Kulttuurikerrosta ei seulottu tältä osin.

Kulttuurikerros alkoi uudestaan kuuden metrin päässä (koordinaattien 251,0/616,9 kohdalla) jatkuen kaivannon loppuun saakka (koordinaattien 239,6/598,7 kohdalla). Kulttuurikerros kaivannon seinämässä oli erittäin kuivaa ja tasaisen harmaata sekä vanhan lehtipuun juurien takia vaikeasti havainnoitavissa. Tämän vuoksi leikkauksen kulttuurikerroksessa ei voinut erottaa mahdollisia yksityiskohtia.

Kuitenkin kaivannossa oli yksi suhteellisen kookas kivi ja sen ympärillä pienempiä kiviä (koordinaattien 242,9/602,4 - 243,1/603,0 kohdalla). Kivet saattavat olla peräisin rakennuksen perustuksesta. Seulonnassa löytyi vain resenttiä aineistoa, tiiltä ja lasia.

TAULUKKO 3. Hollola (kk) Pappila Vanha-Pappila. Kaivannot 1 ja 2. Resentit löydöt.

dkk	1.1	1.2	1.3	1.4	1.5	1.6	1.7	1.8	1.9	2.1	2.2	2.3
Löydöt	kpl/g											
Metall	5/22	2/1	3/8	3/4	-/-	-/-	-/-	-/-	4/11	1/1	-/	-/-
Lasi	7/2	1/0,5	3/1	3/1	-/-	2/5	-/-	2/1	11/20	7/19	2/2	8/11
Fajans	2/2	1/1	1/0,5	1/0,5	1/1	-/-	1/1	-/-	-/-	7/4	-/-	-/-
Punask	4/2	2/2	1/1	2/1	-/-	1/1	2/1	-/-	3/3	5/6	-/-	-/-
Tiili	108/87	37/27	78/70	96/85	58/77	54/43	18/63	14/28	159/263	118/139	50/43	21/34
Savit	7/3	-/-	7/7	11/5	1/0,5	-/-	7/3	-/-	7/4	8/6	9/4	-/-
Kuona	4/8	-/-	1/3	-/-	1/20	-/-	-/-	1/10	1.2	1/0,5	-/-	-/-
Pm luu	-/-	1/1	-/-	-/-	1/0,5	-/-	-/-	-/-	12/103	2/12	-/-	-/-

Käytetyt lyhenteet:

dkk = dokumentoitu kulttuurikerros

Metall = metalli

Fajans = fajanssi

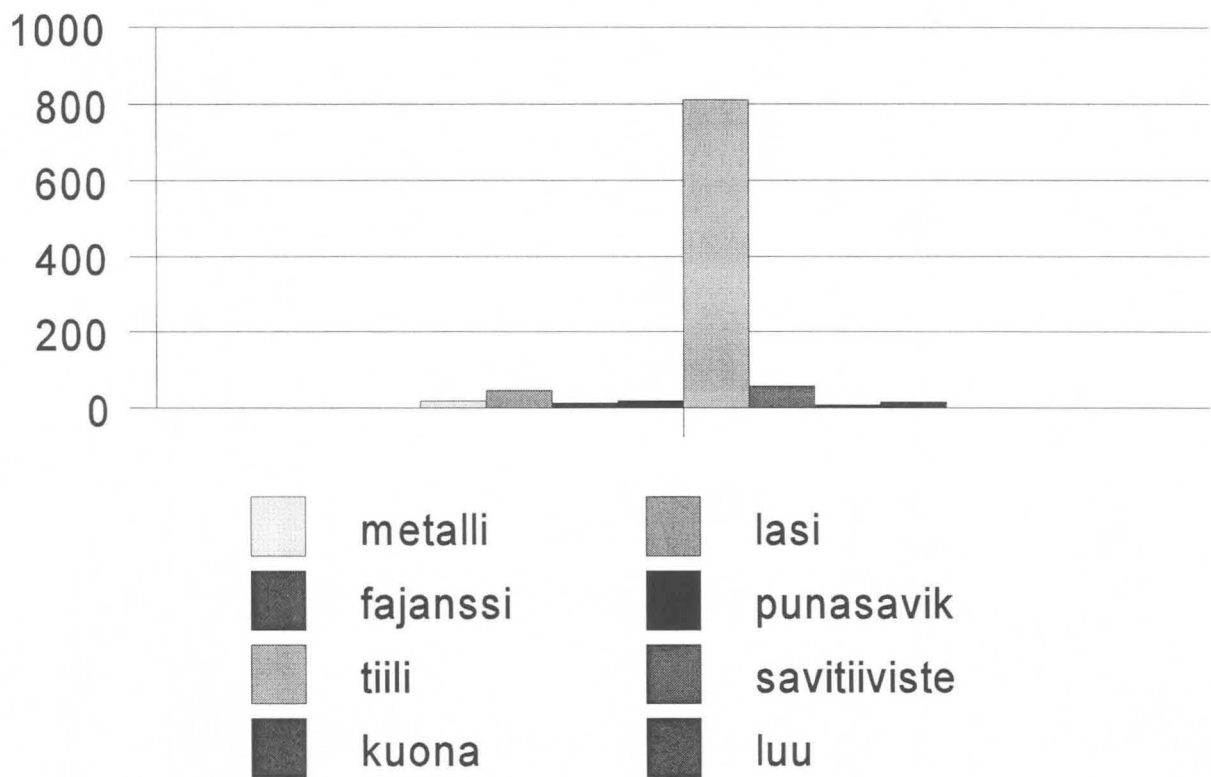
Punask = punasavikeramiikka

Savit = savitiiviste

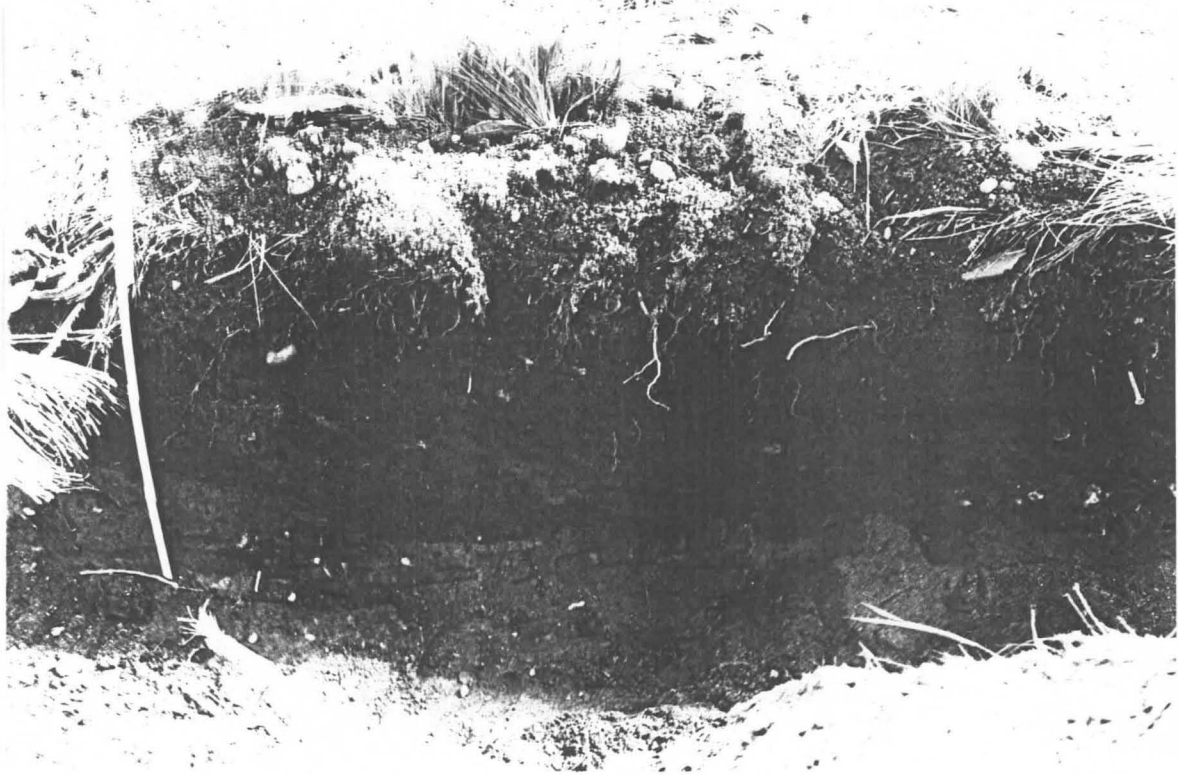
Pm luu = palamaton luu

Kaivannot 1 & 2

Resentit löydöt



KUVA 2. Hollola (kk) Pappila Vanha-Pappila. Kaivannot 1 ja 2. Resentit löydöt.



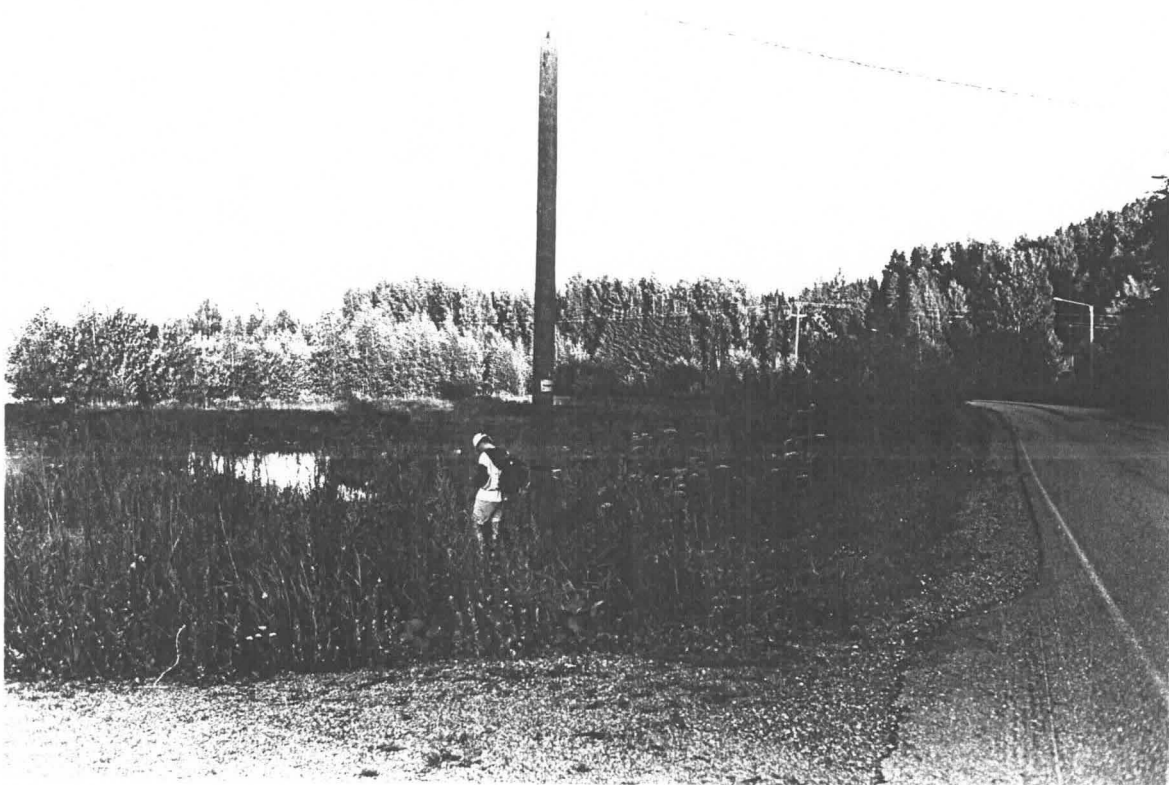
Valokuva 5. Leikkaus kaivannossa 2 (dkk 2.1). Löyhää humuskerrosta 25 cm, tiivis kova kulttuurikerros 18 cm. Kuvattu lounaasta. (LKM 120 243)



Valokuva 6. Leikkaus kaivannossa 2 (dkk 2.2). Humuskerrosta 20 cm, tumma kulttuurikerros 20 cm. Sen alapuolella ruskea humuskerros (maatunutta puuta) ja värjäytynyt kerros. Kuva luoteesta. (LKM 120 246)

Kaivanto 3

Kolmas tutkimusalue eli kaivanto 3 sijaitti Vesalaan menevän tien koillispuolella, Kiiikunonjan ja Lukkarintien välisellä peltoalueella (ks. peruskartta ja yleiskartta). Alueella on vanha ja ruohtunut vesiallas, ilmeisesti entinen lohilammikko (valokuva 7).



Valokuva 7. Yleis- ja työkuva alueesta 3. M. Uotila dokumentoi koekuoppaa. Kuvattu luoteesta. (LKM 120 241)

Tutkitulta alueelta on aikoinaan kuorittu ja kuljetettu pintamaa pois. Maaperä, joka on pääasias-
sa hiekkaa, oli hyvin kostea.

Alueelle kaivetuista kuudesta koekuopasta ei tullut löytöjä. Maakerrokset ja niiden paksuus kuitenkin dokumentoitiin kirjallisesti (Taulukko 4).

TAULUKKO 4. Hollola (kk) Pappila Vesalantie. Kaivanto 3. Dokumentoidut koekuopat (kerrosten paksuus cm).

Kok nro	Sijainti x/y	Trv	Hum	Täy +Hk	Hum	hHk	Sa	Syv
1	826/743	-	-	40	-	45	-	85
2	810/758	-	-	-	5	35	-	40
3	798/771	-	-	-	10	50	-	60
4	784/784	1	-	-	-	44	-	45
5	772/780	-	-	-	10	15	35	60
6	765/805	-	-	-	10	15	35	60

Merkkien selitykset:

x/y	= 6771 xxx/2577 xxx (esim. 6771 826/2577 743)
Trv	= turve
Hum	= humus
Täy	= täyttöhiekka
Hum+Hk	= humuksen sekainen hiekka
hHk	= hieno hiekka
Sa	= savi
Syv	= syvyys

Maalaji alueella on pääasiassa lajittunutta hienoa hiekkaa, jonka pintaosaan on paikoin sekoittunut humusta. Yhden koekuopan kohdalla oli tasoite- tai täyttöhiekkakerros. Turvekerrosta ei alueella ollut käytännöllisesti katsoen lainkaan.

Kaikkiin koekuoppiin tulvi pohjavesi. Tähän voivat olla syynä pohjaveden korkeus ja pitkä sadejakso mutta myös alueella oleva vesilammikko ja hyvin vettä läpäisevä maa-aines.



Valokuva 8. Kaivanto 3:n koekuoppa no 3. Humuksensekainen hiekka päällä, loput hienoa hiekkaa. Kaikkiin koekuoppiin tulvi pohjavesi. Kuvattu koillisesta. (LKM 120 239)

4. Mittausmenetelmät

Peruslinja vedettiin tutkimusalueelle 1 ja 2 sen jälkeen kun alueelta oltiin löydetty kulttuurikerroksia ja artefakteja. Peruslinja määritettiin teodoliitilla siten, että suora linja kulki Hollolan kunnan kahden mittapisteen kautta:

- mittapiste no 95384 $x = 6771\ 914,383$ $y = 2577\ 940,736$

- mittapiste no 909099 $x = 6772\ 209,076$ $y = 2577\ 663,250$

Kaivanto 1:n suhteen koje sijoitettiin peruslinjalle 40,00 m mittapisteestä no 909099 mittapisteen 95384 suuntaan, joiden avulla kojeelle laskettiin sijainti (koje 1) $x = 6772\ 179,954$ $y = 2577\ 690,671$. Tältä paikalta mitattiin kaivanto nro 1:n sekä siinä todettujen kulttuurikerrosten ja löytöjen sijainti teodoliitilla ja kelamitoilla. Mittapisteiden ja kojeen sijainnin koordinaattitietojen sekä vaakamittojen ja suuntakulmien avulla laskettiin todetuille kulttuurikerroksille ja löytökohdille koordinaatit.

Kaivanto 2:n suhteen koje sijoitettiin mittapisteiden no 95384 ja 909099 välille muodostuneen suoran jatkeelle 50,00 m mittapisteestä 909099 eteenpäin ja kojeelle laskettiin sijainti (koje 2) $x = 6772\ 245,478$ $y = 2577\ 628,974$. Tältä paikalta mitattiin kaivanto nro 2:n sekä siinä todettujen kulttuurikerrosten ja löytöjen sijainti teodoliitilla ja kelamitoilla. Mittapisteiden ja kojeen sijainnin koordinaattitietojen sekä vaakamittojen ja suuntakulmien avulla laskettiin todetuille kulttuurikerroksille ja löytökohdille koordinaatit.

Kaivanto 3 mitattiin Lukkarintien ja Vesalantien risteyksessä olevan rakennuksen mukaan (koordinaatit 6771 845/2577 680). Peruslinja mitattiin sen lounaiskulmasta ja tienpuoleisen seinän suuntaisesti 171 gon (jokseenkin Vesalantien suuntaisesti) ja 40 m. Tästä pisteestä prisman avulla otettiin poikittaislinja suorassa kulmassa suuntaan 271 gon ja 35 m. Tästä pisteestä otettiin vastaavalla tavalla pitkittäislinja suuntaan 171 gon ja 60 m. Koekuoppien sijainti mitattiin kulmaprisman ja kelamittojen avulla mainituista linjoista.

7. Yhteenveto ja tulkinta

Hollolan kirkolle suunnitellun kevyenliikenteenväylän arkeologisessa tutkimuksessa kaivettiin kaivinkoneella koeojia ja koe-kuoppia kolmella eri alueella. Yksi tutkittu alue sijaitsee entisellä pellolla Vesalantien varrella (kaivanto 3) ja kaksi muuta Rantatien etelä- ja lounaispuolisella pelto- ja viheralueella (kaivannot 1 ja 2) (ks. kartta 2).

Maastotyöhön varatun viikon aikana tutkittiin kevyenliikenteenlinjasta noin 150 m². Tästä oli kaivanto 3:n osuus noin 6 m², kaivanto 2:n noin 27 m² ja kaivanto 1:n osuus noin 118 m². Kaivanto 3 koostui kuudesta koekuopasta (kartta 4) ja kaivannot 2 ja 1 koeojista, jotka olivat leveydeltään 30 - 50 cm ja pituudeltaan 55 ja 235 m (kartta 3). Löytöjä kertyi yhteensä 1018 kpl.

Kaivanto 3:n koekuopista ei tullut löytöjä, mihin ainakin osasyynä on se, että alueelta on pintamaa kuorittu ja kuljetettu pois. Koekuopituksessa ja silmämääräisessä maastohavainnoinnissa - alueella ei todettu merkkejä muinaisjäännöksistä.

Kaivanto 2:n löydöistä valtaosa (239 kpl) oli resentejä. Luokkaan *esihistorialliset asuinpaikkalöydöt* sijoitettuja artefakteja löytyi seitsemän kappaletta, mm. kaksi saviastianpalaa ja yksi kvartsi-iskos (ks. Taulukko 2 ja löytöluettelo). Nämä löydöt tulivat koeojan kohdasta, joka sijaitsee Kunnantuvan takana olevalle pysäköintipaikalle menevän liittymän luoteispuolelta, kellotapulin itänurkasta 60 - 63 m itään (dkk 2.1, kartta 3).

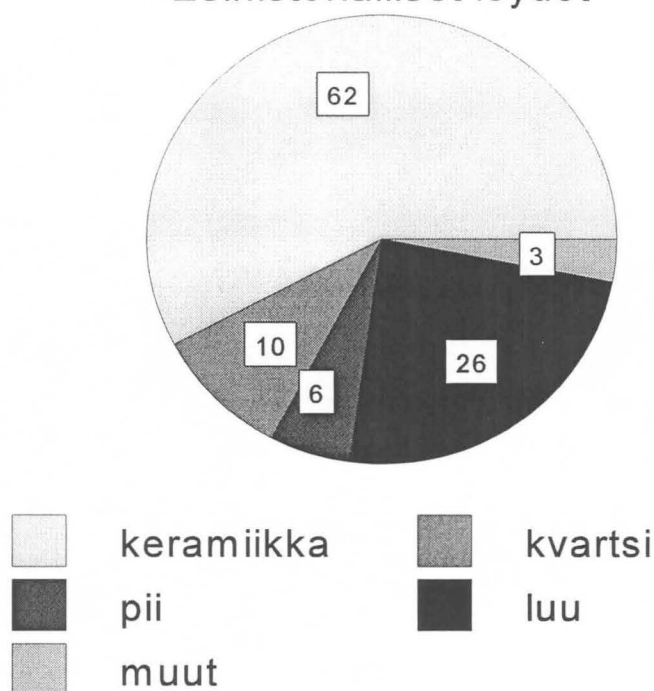
Muut koeojassa 2 todetut löydöt ja kulttuurikerros (dkk 2.2 - 2.3, kartta 3) viittaavat suhteellisen myöhäiselle historialliselle ajalle. Hyvin musta ja hiilensekainen kulttuurikerros on ilmeisesti ainakin osittain tulipalon synnyttämä.

Kaivannosta 1 löytyi artefakteja yhteensä 852 kpl, joista valtaosa on selvästi resentejä ja pienempi osa yhtä selvästi esihistoriallisia. Osa, kuten palanut luu ja pii-kiviset esineet, voi olla joko esihistoriallisia tai historiallisen ajan löytöjä.

Luokkaan *esihistorialliset asuinpaikkalöydöt* sijoitettuja artefakteja löytyi 100 kpl. Eniten - 56 kappaletta - on rautakaudentyypin keramiikkaa. Keramiikka-aineistoa edustavat myös kolme asbestikeramiikan palaa ja yksi saviesineen katkelma. (Kuva 1)

Kaivannot 1 ja 2

Esihistorialliset löydöt



KUVA 3. Hollola (kk) Pappila Vanha-Pappila. Kaivannot 1 ja 2. Esihistorialliset asuinpaikkalöydöt. (KM 31026)

Kvartsimateriaalista useimmat, kuusi kappaletta, ovat iskoksia, mutta joukossa on myös yksi kvartsisäleenkatkelma ja kaksi teelmää.

Kaivanto 1:ssä *kulttuurikerros* alkoi kohdasta, joka on Rantatien eteläpuolella, 60 m Vanhan Pappilan päärakennuksen peltoaukean puoleisesta päädyistä etelään. Tästä eteenpäin *kulttuurikerros* jatkui yhtenäisenä ja pääosin 10 - 15 cm paksuna 15 metrin matkalla pellolle menevään liittymään saakka (dkk 1.1 - 1.4, kartta 3).

Pellolle tulevan liittymän luoteispuolen koeojan osuudella oli seinämässä havaittavissa useita humusläikkiä (dkk 1.6 - 1.8, kartta 3) ja koeojan luoteispäädystä oli yhtenäistä *kulttuurikerrosta* noin seitsemän metrin matkalla (dkk 1.9, kartta 3). *Kulttuurikerros* oli yleensä 10 - 20 cm vahva.

Resenttejä esineitä löytyi koko koeojan matkalta. Eniten niitä oli koeojan länsipäädyssä ja niiden määrä väheni tasaisesti kaakkoon mennessä. Vastaavasti esihistoriallisten löytöjen määrä kasvoi. Resenttien löytöjen määrä ja sijainti kaivannossa 1 ja 2 on esitetty taulukossa 3.

Esihistoriallisia asuinpaikkalöytöjä tuli kaivannoista 1 ja 2 osuudelta, joka sijaitsee Kunnantuvan takana olevalle pysäköintipaikalle menevän liittymän luoteispuolella ja kaivanto 1:n luoteispäädyssä 55 metrin matkalla (Kartta 5). Tässä yhteydessä on otettava huomioon, että maastotyössä ei tutkittu Kunnantuvan pysäköintipaikalle menevän liittymän kahden puolen olevaa viheraluetta siellä olevien kaapeleiden takia. Koska viheralueiden kahden puolen tuli esihistoriallisia asuinpaikkalöytöjä, on mahdollista että asuinpaikka-aluetta on myös nyt tutkimatta jääneellä alueella.

Yhteenvedona voidaan todeta että kaivantojen 1 ja 2 alueella on 60 m matkalla merkkejä yhdestä tai useammasta esihistoriallisesta muinaisjännöksestä. Kevyenliikenteen linjalla on edellä mainitulla alueella sekä löytöjen että kulttuurikerrosten perusteella ainakin rautakautinen mutta ilmeisesti myös kivikautinen tai varhaismetallikautinen asuinpaikka. Tämän vuoksi alueella tulee ennen rakennustöiden aloittamista tehdä arkeologinen kaivaus.

Lahdessa 20. p:nä marraskuuta 1998



FL MA Hannu Takala

HuK Hannu Poutiainen

Hollola (kk) Pappila Vesalantie

Tutkimusalue 3

Yleiskartta

Mk 1:2000



Piirt. Merja Uofila

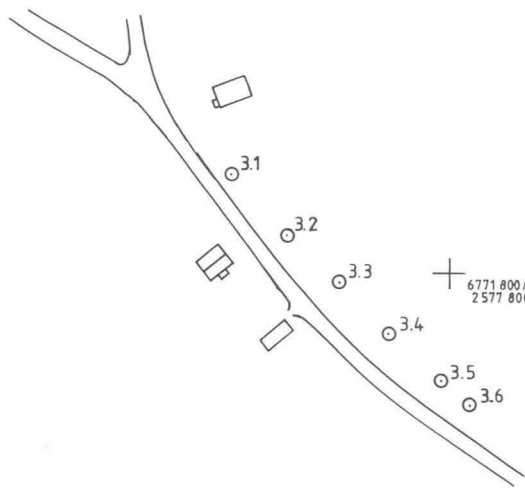


6771 800/
2577 600

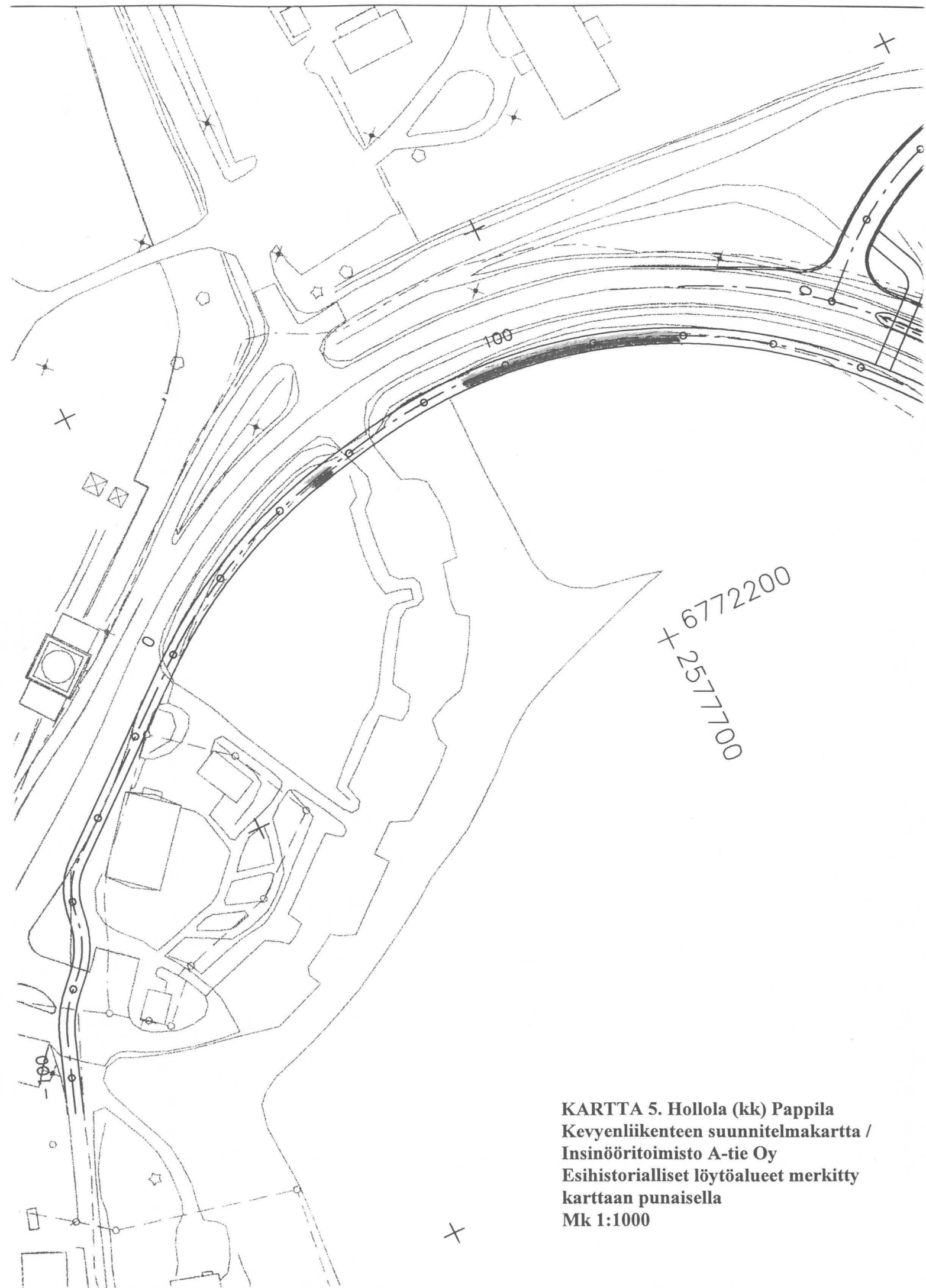
6771 800/
2577 800

○ koekuoppa

Osasuurennos kaavoituksen pohjakartasta 1:2000
1970 (täydennetty 1989)



KARTTA 4. Hollola (kk) Pappila Vesalantie. Tutkimusalue 3.



KARTTA 5. Hollola (kk) Pappila
Kevyenliikenteen suunnitelmakartta /
Insinööritoimisto A-tie Oy
Esihistorialliset löytöalueet merkitty
karttaan punaisella
Mk 1:1000

Mustavalkokuvalettelu

n p k s a
u v u u i
m m v u h
e a n e
r j t
o a a

120220	5.8.	M.U.	SE-NW	Yleiskuva, K1, taustalla
120227	5.8.	H.P.	N-S	Hollolan kirkko dkk 1.1, 262,0/726,0 - 260,3/727,8
120232	5.8.	H.P.	N-S	dkk 1.8, 268,9/701,0
120239	5.8.	M.U.	NE-SW	K3, kuoppa 3.
120241	5.8.	H.P.	NW-SE	K3, yleiskuva alueesta, ku vassa Merja Uotila
120243	6.8.	H.P.	SE-NW	dkk 2.1, 266,5/645,9 - 264,9/643,4
120245	6.8.	H.P.	NW-SE	K2, työkuva, kuvassa Hanne- Grete Christensen ja Merja Uotila, taustalla Hollolan kirkon kellotapuli
120246	6.8.	H.P.	E-W	dkk 2.2, 262,2/636,5 - 262,8/637,9

Hollola (kk) Pappila Vanha Pappila 1998
 Prospektointi kevyenliikenteen linjalla

Negatiiviluettelo

Alkuperäisnegatiivejä säilytetään Lahden kaupunginmuseon kuva-arkistossa

N	p	k	s	a
u	v	u	u	i
m	m	v	u	h
e		a	n	e
r		a	t	
o		j	a	
		a		
120220	5.8.	M.U.	SE-NW	Yleiskuva, K1, taustalla Hollolan kirkko.
120221	5.8.	M.U.	N-S	dkk 1.4, 265,8/716,9 - 266,3/715,2
120222	5.8.	H.P.	N-S	dkk 1.3, 264,7/719,0 - 265,8/716,9
120223	5.8.	H.P.	N-S	dkk 1.2, 264,3/721,3 - 264,7/719,0
120224	5.8.	H.P.	N-S	dkk 262,0/726,0 - 264,3/721,3
120225	5.8.	H.P.	N-S	dkk 1.1, 262,0/726,0
120226	5.8.	H.P.	N-S	dkk 1.1,
120227	5.8.	H.P.	N-S	dkk 1.1,
120228	5.8.	H.P.	N-S	dkk 1.1, 260,3/727,8
120229	5.8.	H.P.	N-S	dkk 268,0/705,9
120230	5.8.	H.P.	N-S	dkk 1.6, 268,2/704,8
120231	5.8.	H.P.	N-S	dkk 1.7, 268,6/703,2
120232	5.8.	H.P.	N-S	dkk 1.8, 268,9/701,0
120233	5.8.	M.U.	N-S	dkk 1.9, 270,4/689,4
120234	5.8.	M.U.	N-S	dkk 1.9
120235	5.8.	M.U.	N-S	dkk 1.9
120236	5.8.	M.U.	N-S	dkk 1.9, 270,8/683,7
120237	5.8.	M.U.	NE-SW	dkk 1.9, kaksi humusläikkää kyntökerroksen alapuolella
120238	5.8.	M.U.	N-S	dkk 1.9, palamatonta luuta.
120239	5.8.	M.U.	NE-SW	K3, koekuoppa 3.
120240	5.8.	H.P.	SW-NE	K3, koekuoppa 1.
120241	5.8.	H.P.	NW-SE	K3, yleiskuva alueesta, kuvassa Merja Uotila.
120242	6.8.	H.C.	SE-NW	dkk 2.1, 266,5/645,9
120243	6.8.	H.C.	SE-NW	dkk 2.1, 264,9/643,4
120244	6.8.	H.P.	NW-SW	K2, työkuva, kuvassa Hanne-Grete Christensen ja Merja Uotila.
120245	6.8.	H.P.	NW-SE	K2, työkuva, kuvassa Hanne-Grete Christensen ja Merja Uotila, taustalla kellotapuli.
120246	6.8.	H.P.	E-W	dkk 2.2, 262,2/636,5 - 262,8/637,9

K1-3 = kaivanto
 dkk = dokumentoitu kulttuurikerros
 H.C. = Hanne-Grete Christensen
 H.P. = Hannu Poutiainen
 M.U. = Merja Uotila