

ESBO BOLARSKOG BOLARSKOG III
UTGRÄVNING AV EN STENÅLDERSBOPLATS
FRÅN PYHEENSILTA SKEDET

Jan Fast 2002

INNEHÅLL

1. INLEDNING.....	1
2. ESBO BOLARSKOG BOLARSKOG 3 - Utgrävning av en stenåldersboplats.....	2
3. BOPLATSENS BELÄGENHET OCH TOPOGRAFI.....	3
4. UTGRÄVNINGSTEKNIK.....	3
5. UTGRÄVNINGSRESULTAT .	3
5.1. Kulturlager.....	4
5.2. Fyndmaterial och datering av boplatsen.....	4
6. SAMMANFATTNING.....	4
7. NEGATIV- OCH DIAPOSITIVFÖRTECKNING.....	5
UTDRAG UR GRUNDKARTA.....	6

KARTOR

BILDPLANSCHER

1. INLEDNING

Stenåldersboplatsen Bolarskog III påträffades av arkeolog Matti Huurre i samband med Esbo fornninnesinventering år 1962. I den södra kanten av en av församlingen ägd sandtäkt hittade Huurre stenålderskeramik som han bedömde härstamma från slutet av stenåldern.

I samband med en inspektion av boplatsen år 1991 upptäckte arkeolog Timo Jussila en försänkning i marken ungefär 10 m. söderom den nu igenfyllda sandgropen. Han tolkade försänkningen som en hyddbotten, en präktig sådan. Endast en obetydlig keramikmula hittades vid inspektionen. Timo Jussila klassar boplatsen som en första klassens fornlämning p.g.a. dess goda bevaringstillstånd.

Under två veckor i juli år 2001 utförde undertecknad en provutgrävning av boplatområdet i syfte att fastställa boplatsens datering och karaktär. **Utgrävningen år 2002 koncentrerades till den förmodade hyddbotten som lokaliserats av Jussila år 1991.** Ett mindre utgrävningsområde öppnades även i anknytning till provdiket som grävts år 2001.

Utgrävningen utfördes i form av en fältkurs i arkeologi vid Esbo arbis som också stod för utgrävningens kostnader. Som ritare fungerade arkeologiestuderande, fil. stud. Heini Ynnilä.

Helsingfors den 22.2.2003



Jan Fast
ansvarig utgrävningsledare

2. ESBO BOLARSKOG BOLARSKOG III - Utgrävning av en stenåldersboplats

Fornlämningen

Fornlämningstyp: Stenåldersboplats

Datering: Sen stenålder, Pyheensilta skedet.

Klass: Klass I.
Fornlämningen är synnerligen välbevarad.

Grundkarta: 2032 12 ESBO (H:fors 2001)

Koordinater: X= 6674 80
Y= 2538 50
Z= ca 19 m.ö.h.

Tidigare fynd: Hurre M.
Inv. NM 15 585:1-4
(mejsel, keramik, avslag och bränt ben)

Jussila T.
Insp. NM 25 662:1-2
(keramiksmula och kvartsavslag)

Fast J.
Provutgr. NM 33 114
(boplatsfynd)

Utgrävningens
fynd år 2002 NM 33715:1-361

Negativ: F: 125502-09

Diapositiv 50850 -57

Lägenhet

Registerby: Ladusved 46

LR beteckning: 049 404 0004 0004

Lägenhetsnamn: Församlingens sandtäkt

Ägare: Esbo församling

Adress: Kyrksjönsvägen 6, 02700 Esbo

3. BOPLATSENS BELÄGENHET OCH TOPOGRAFI

Stenåldersboplatsen Bolarskog III ligger ca 500 m. österom Finnåvågen och strax norr om Malmbäckavägen 16-20, mellan vägen och den numera igenfyllda sandgropen. På platsen finns en forntida brant strandterass som sluttar åt söder mot Malmbäckavägen. Österut vrider samma terrassformation mot söder och söderom Malmbäckavägen mot sydost mot ett förhistoriskt gravröse (inv. nr. 228). Röset har trots ihärdigt sökande ej lyckats lokaliseras.

Stenåldersboplatsen återfinns lättast genom att följa Malmbäckavägen tills den klättrar upp på den branta strandterrassen. Norrom vägen finns ett stort flyttblock från vilken man går rakt in i skogen fram till den numera igenfyllda sandgropen.

Jordmånen är fin sand som täcks av mossa och ris. Det växer orörd ställvis rätt så tät ung blandskog på platsen.

4. UTGRÄVNINGSTEKNIK

På boplatsoområdet utpålades ett sedvanligt koordinatsystem i enlighet med den tidigare provutgrävningen. Utgrävningsområde 1 utpålades vid platsen för den förmodade hyddbotten. Utgrävningsområdet täckte hela försänkningen. Två en halv meter breda profiler genomkorsade hyddbotten i N-S och E-W riktning. Hyddbotten kom således att grävas ut i 4 delar. Provdiket som grävts år 2001 breddades år 2002 med 2 m.

Avtorvningen gjordes med spade och murslev. Själva grävningen utfördes med murslev i 10 centimeters lager. Som fixpunkt användes ett råmärke nordost om boplatsen Fixpunktens höjd var 22,57 m.ö.h. Utgrävningen dokumenterades fotografiskt (svartvita bilder och diapositiv) och genom att rita en översiktskarta och nivåkartor.

5. UTGÄVNINGSRISULTAT

Den förmodade hyddbotten visade sig i verkligheten bestå av tre smutsgröpar som delvis genomskar varandra. Sannolikt har gröparna ursprungligen grävts genom torvtäcket i boplatsens övre del. I och med förmultning av organiskt material och våg- och vinderosion har en låg försänkning så småningom uppstått på platsen.

Eventuellt täcktes försänkningen av ett tunt kulturlager. Fynden från smutsjorden i gröparna varierade i mängd men var allmänt taget medelmåttliga (små lerkärlsbitar, ännu mindre brända bensmulor samt avslag av kvarts och bergart). I den nordöstra delen av försänkningen påträffades ett bryne av ljus sandsten.

Vid platsen för det under provgrävningen år 2001 provdike var fynden rikligare men av samma typ som vid provgrävningen. De vackraste fynden utgjordes av ett fragmentariskt stort bärnstenssmycke och ett vackert fragment av en mycket slank pilspets av Pyheensiltatyp.

5.1. Kulturlager

Boplatsens 10-30 cm tjocka kulturlager (>100 cm i smutsgruparna) täcktes av ett i medeltal 10 cm tjockt humuslager. Jordmånen bestod av mycket fin, nästan helt stenfri ljus sand. Mest stenar fanns vid platsen för den förmodade hyddbotten, särskilt i dess sydöstra del. Över hela det utgrävda området var lagerföljden helt orörd.

5.2. Fyndmaterial och datering av boplatsen

Provgrävningens fynd bestod främst av ganska små med några undantag när porösa lerkärlsbitar, avslag av bergart och kvarts samt brända benbitar. Fragment av Pyheensilta pilspetsar, daterar tillsammans med keramiken, boplatsen till sen stenålder det s.k. Pyheensilta skedet. Inga fasta fornlämningar påträffades vid provgrävningen.

6. SAMMANFATTNING

En utgrävning av den år 1962 påträffade stenåldersboplatsen i Bolarskog 3 utfördes under de två sista veckorna i juli 2002. Utgrävningens resultat korrelerade med provutgrävningens resultat år 2001 och visade entydigt att platsen bebotts under det sk. Pyheensiltaskedet. Den förmodade hyddbotten var ingen hyddbotten utan försänkningen visade sig ha uppkommit i samband med grävandet av tre stora smutsgrupor. Boplatsytan är minst 1000 kvadratmeter, sannolikt mera.

På grund av boplatsens goda bevaringstillstånd bör boplatsen fortfarande skyddas som en första klassens fornlämning. Fortsatta provundersökningar för att fastställa boplatsens utsträckning är även att rekommendera, liksom även kompletterande småskaliga utgrävningar.

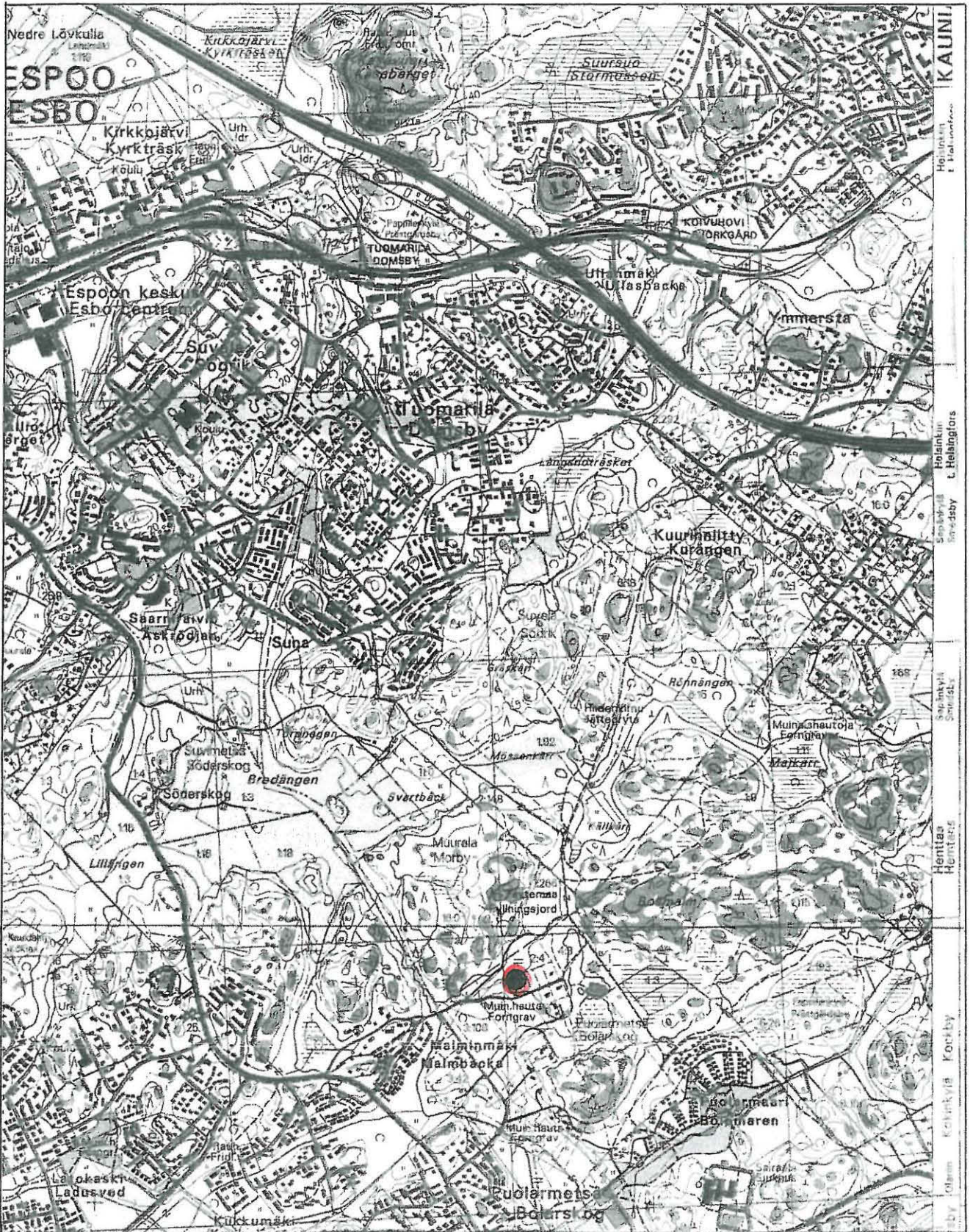
7. NEGATIV- OCH DIAPOSITIVFORTECKNING

Negativen:

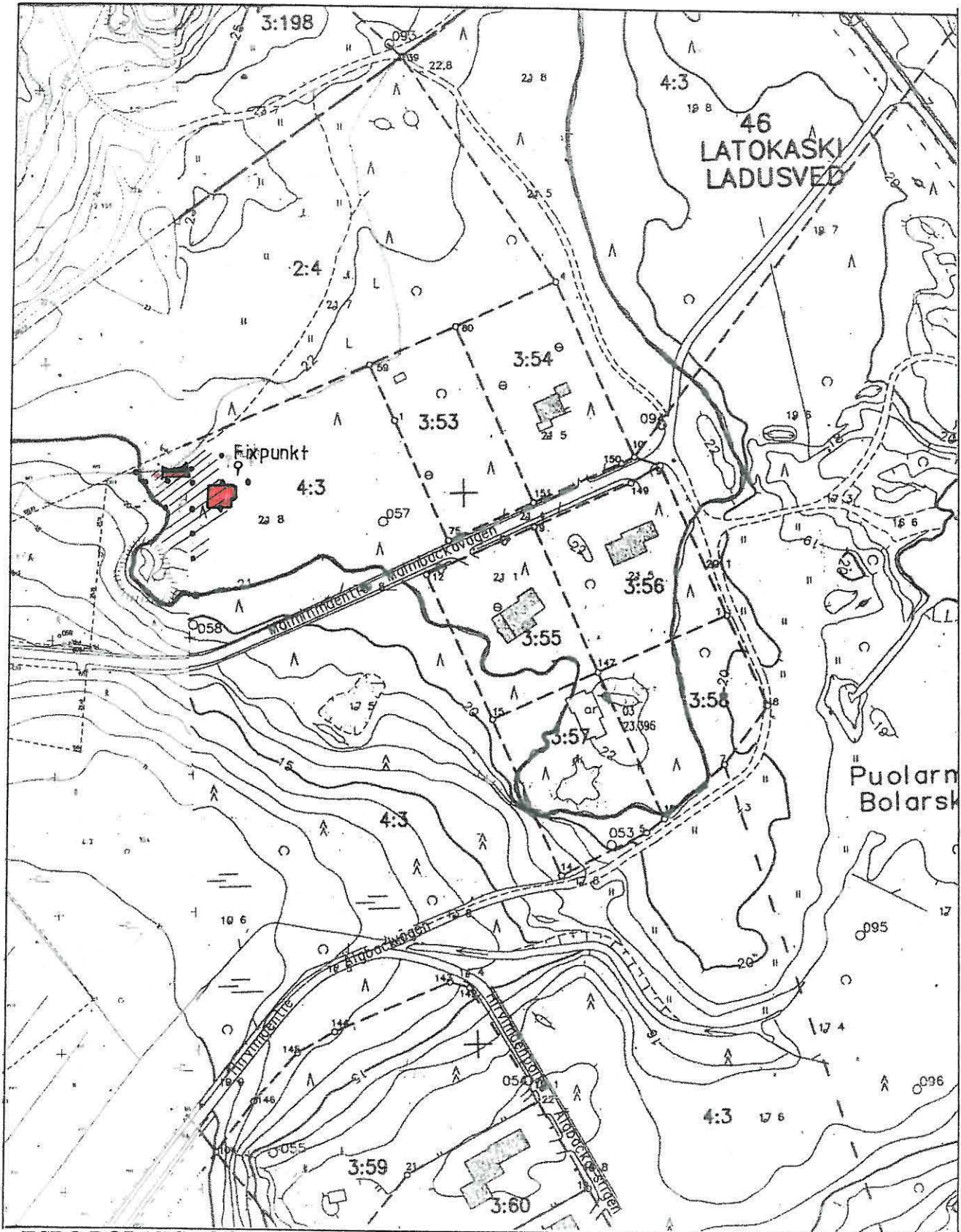
- F:125502 Den förmodade hyddbottnen sedd från söder (del av panorama). Nivå 1
F:125503 Som ovan (del av panorama).
F:125504 Arbetsbild. Lager 2 utgrävs. Foto från väst
F:125505 Provdiket i nivå 2. Foto från nordost
F:125506 Den förmodade hyddbottnen sedd från söder (del av panorama). Nivå 2
F:125507 Som ovan (del av panorama).
F:125508 Den förmodade hyddbottnen sedd från söder (del av panorama). Nivå 3
F:125509 Som ovan (del av panorama).

Diapositiven:

- 50850 Den förmodade hyddbottnen sedd från söder. Nivå 1.
50851 Arbetsbild. Fil. stud. Heini Ynnilä ritat nivåkarta.
50852 Arbetsbild den förmodade hyddbottnen utgrävs.
50853 Den förmodade hyddbottnen sedd från söder. Nivå 3.
50854 Smutsfärgningar (smutsgrup) i utgrävningsområdets södra del.
50855 Smutsfärgningar (smutsgrupar) på utgrävningsområdet.
50856 Arbetsbild. Provdiket utgrävs.
50857 Provdiket i nivå 2. Fotograferat från nordost.

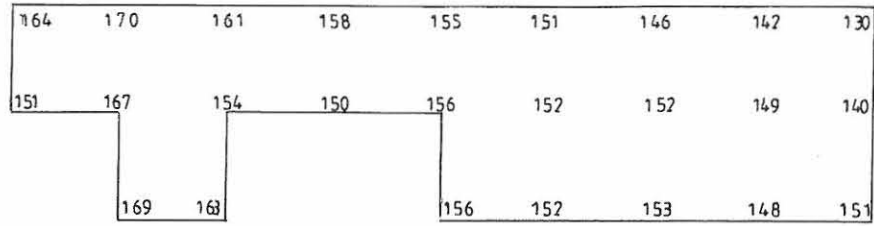


ESBO BOLARSKOG 3 – J. Fast 2002
Utdrag ur grundkarta 2032 12 ESBO 1:20.000
Utgrävningplatsen utmärkt med rött

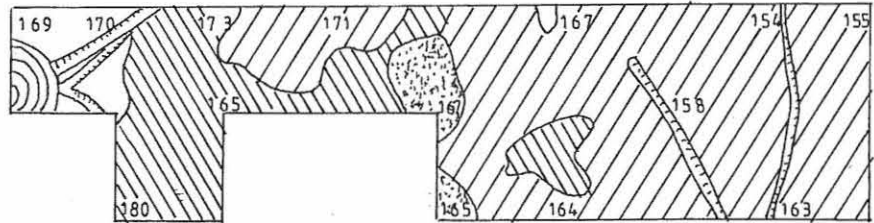


ESBO BOLARSKOG 3
Översiktskarta 1:2000

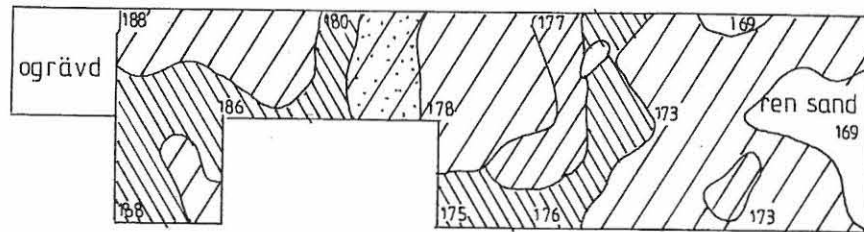
- ⚓ Fixpunkt
- Provgrop 2001
- //// Stenåldersboplats på basen av fynden
- Utgrävt 2002



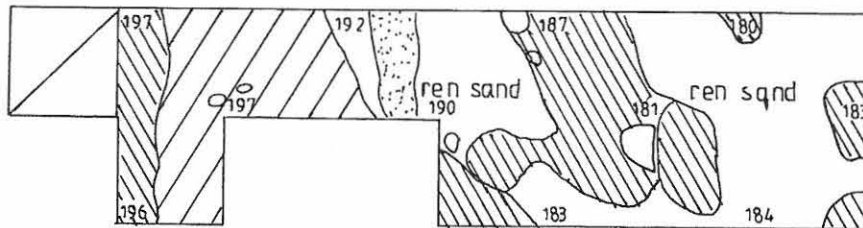
Yt-avvägning



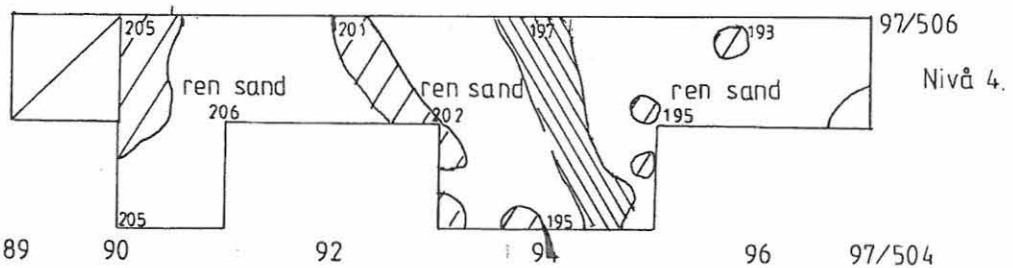
Nivå 1.



Nivå 2.

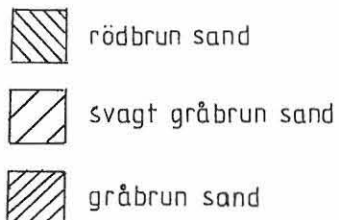


Nivå 3.

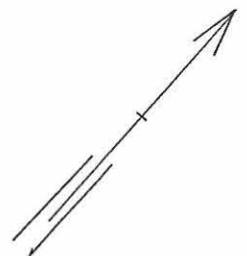


Nivå 4.

ESBO BOLARSKOG 3
J. FAST 2002
NIVÅKARTA
Provdikeynivå 1-4
Skala 1:50
Fp 059
Rit. H.Ynnilä

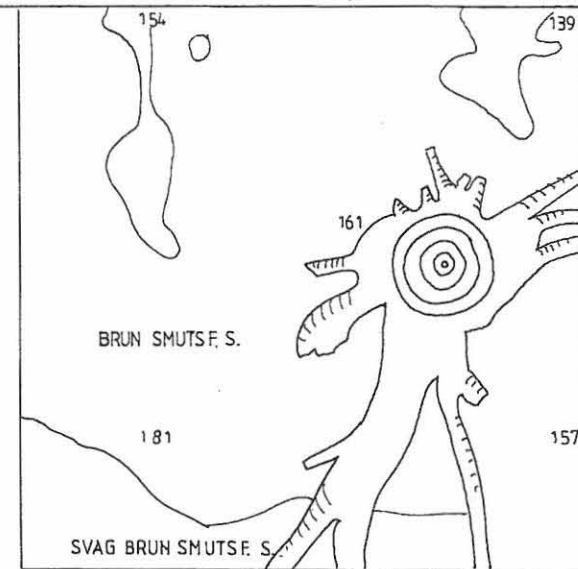
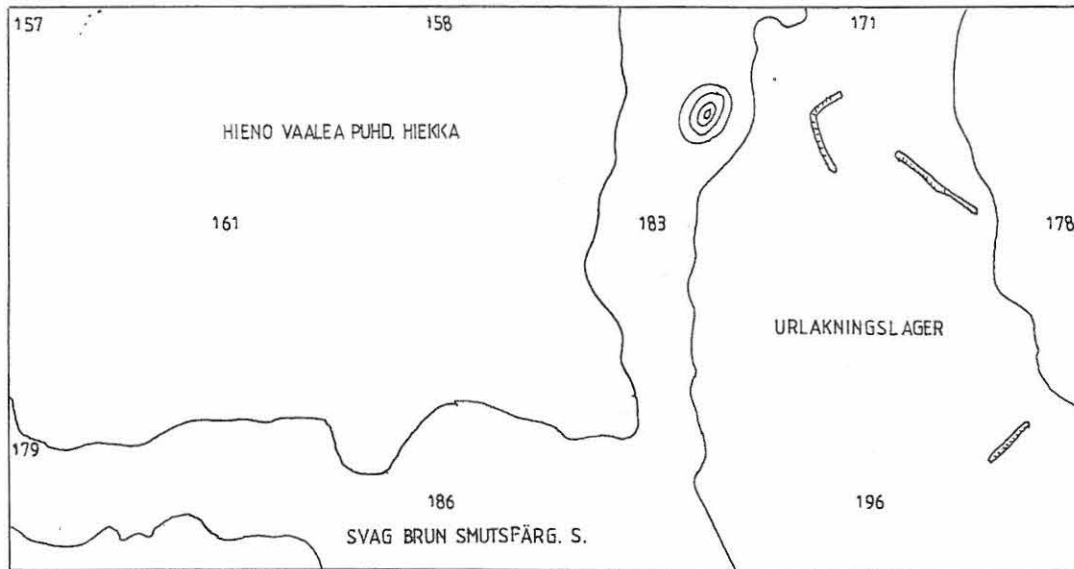


0 2m

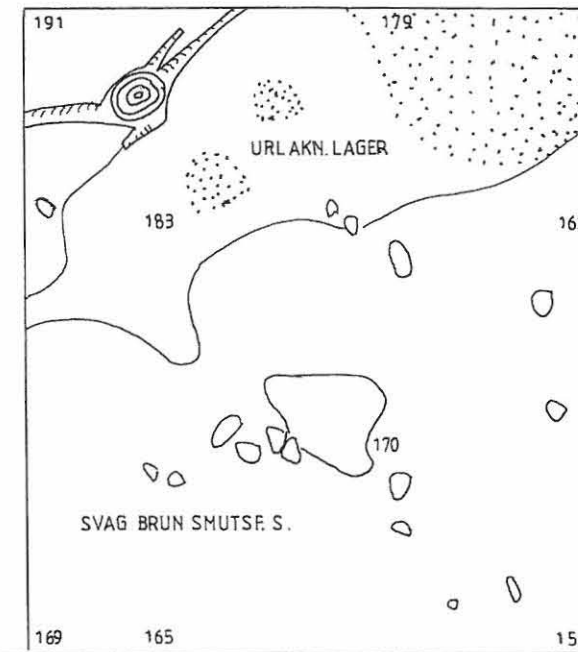
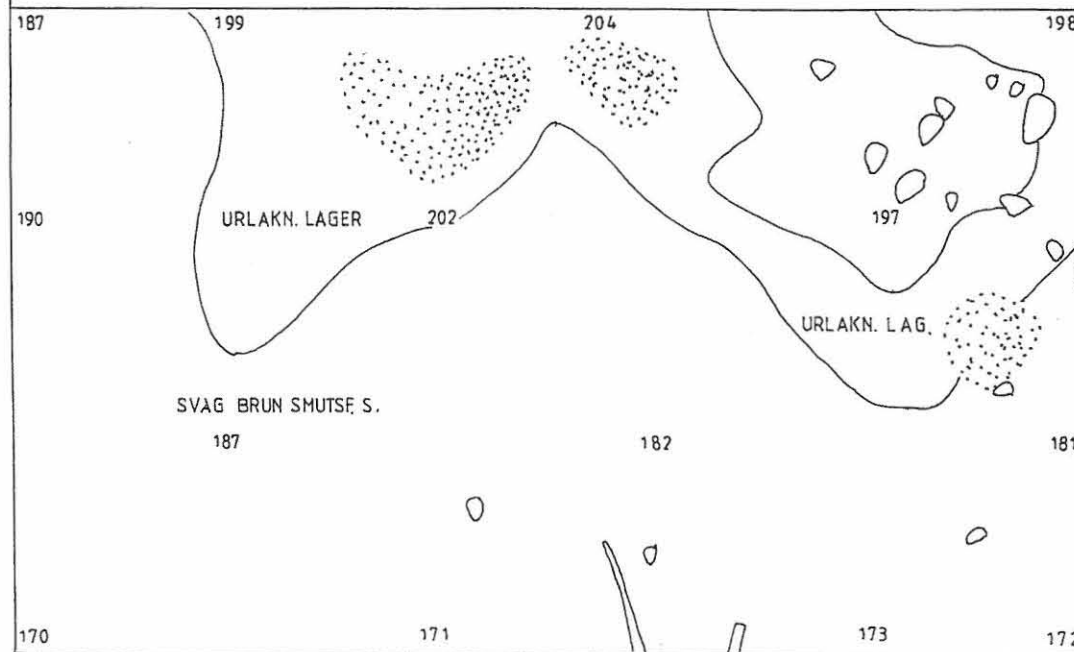


ESBO BOLARSKOG 3.

J.FAST 2002
NIVÅKARTA
Försänkningen"
nivå 1
skala 1:50
fp 059
rit. H.Ynnilä



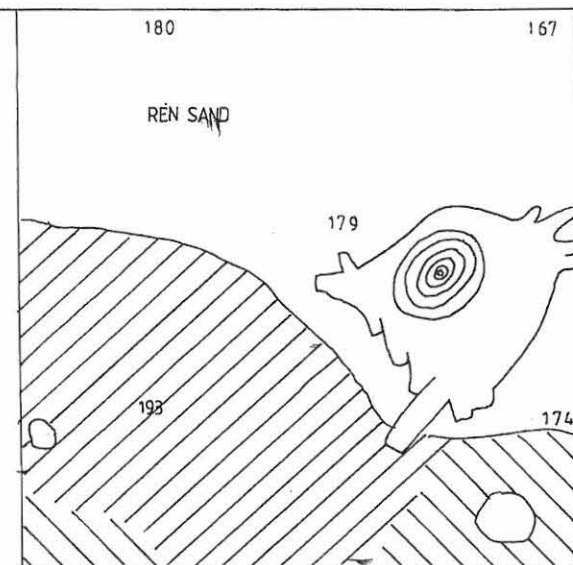
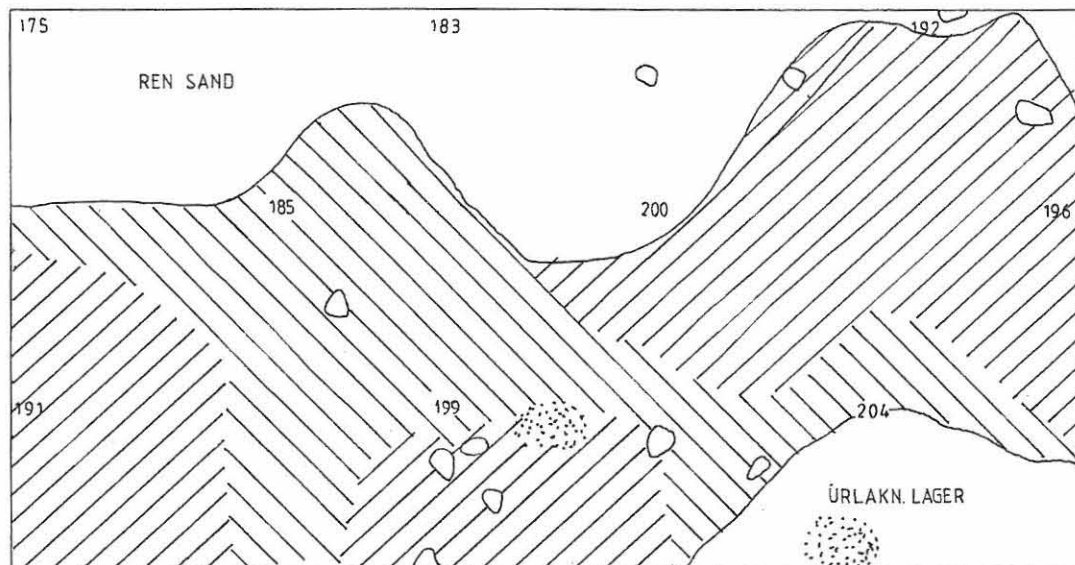
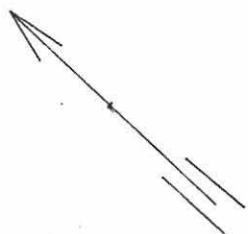
PROFIL



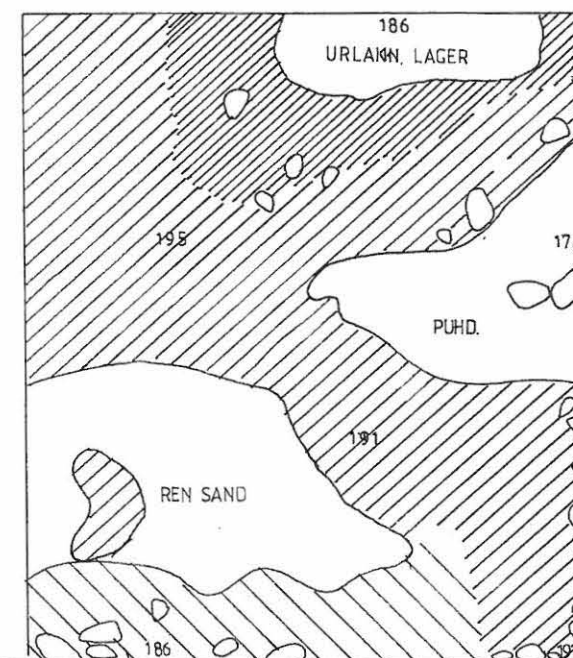
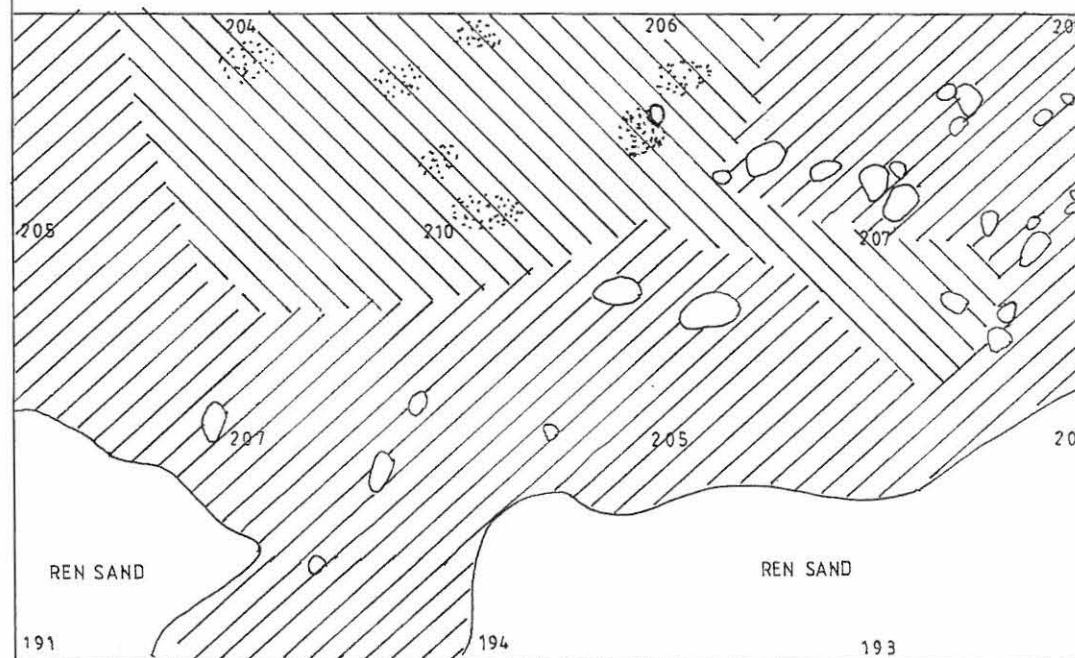
ESBO BÖLARSKOG 3
 JFAST 2002
 NIVÅKARTA
 Försänkningen
 nivå 3.
 skala 1:50
 fp 059
 rit. H Ynnilä

0 2m

-  brun sand
-  ljusbrun sand
-  ljusgrå sand



PROFIL



ESBO BOLARSKOG III ' J. FAST 2002



F 125506-07

Den förmodade hyddbotten sedd från söder. Nivå 2.



F 125508-09

Som ovan, Nivå 3.

ESBO BOLARSKOG III J. FAST 2002



F:125502-03

Den förmodade hyddbollmen sedd från söder. Nivå 1.



F:125504

Arbetsbild. Lager 2. utgrävs.



F:125505

Provdiket i nivå 2. Foto fr.nordost.