

ÄÄNEKOSKI

Hirvaskankaan-Koiviston muinaisjäännösinventointi 2004



Timo Jussila



Kustantaja: Ääneköksen kaupunki

Sisältö:

Perustiedot	3
Inventointi	4
Rannansiirtumiskäyrä	5
Kartat	6
Tutkimusalue, maastokartta.....	6
Koivisto, maastokartta 1:10 000.....	7
Rannankylä, maastokartta 1:10 000.....	8
Kuninkaankartta 1700-luvulta	9
Muinajäännökset	10
4 Muhlunniemi 1	10
5 Muhlunniemi 2	12
32 Muhlunniemi 3	13
33 Norola.....	14
34 Koskela.....	15
35 Ryssänhauta.....	16
35 Ryssänhauta.....	17
36 Venäläiskivi.....	18
37 Riikosenmäen sairastupa.....	20
38 Ryssänpiilo 1	21
39 Ryssänpiilo 2	23
40 Rannankylä Pirttiniemi	25
41 Ruokomäki.....	26
Löytöpaikat	28
Muita jäänteitä	29
Liite: Muinajäännösluettelo	30

Kansikuva: Näymä itään Rannankylän Mustikkamäeltä, Ryssänpiilo 1:n kohdalta. Niinivesi hämmöttä metsän takana.

Perustiedot

Alue: Äänekoksen Koiviston, Hirvaskankaan ja Rannankylän osayleiskaava-alue.

Tarkoitus: Mahdollisten alueella sijaitsevien muinaisjäännösten paikantaminen.

Tavoite: Alueen mahdollisimman kattava tarkastus, tihein pistokokein.

Työaika: Kenttätyöaika: 24.5.- 28.5.2004.

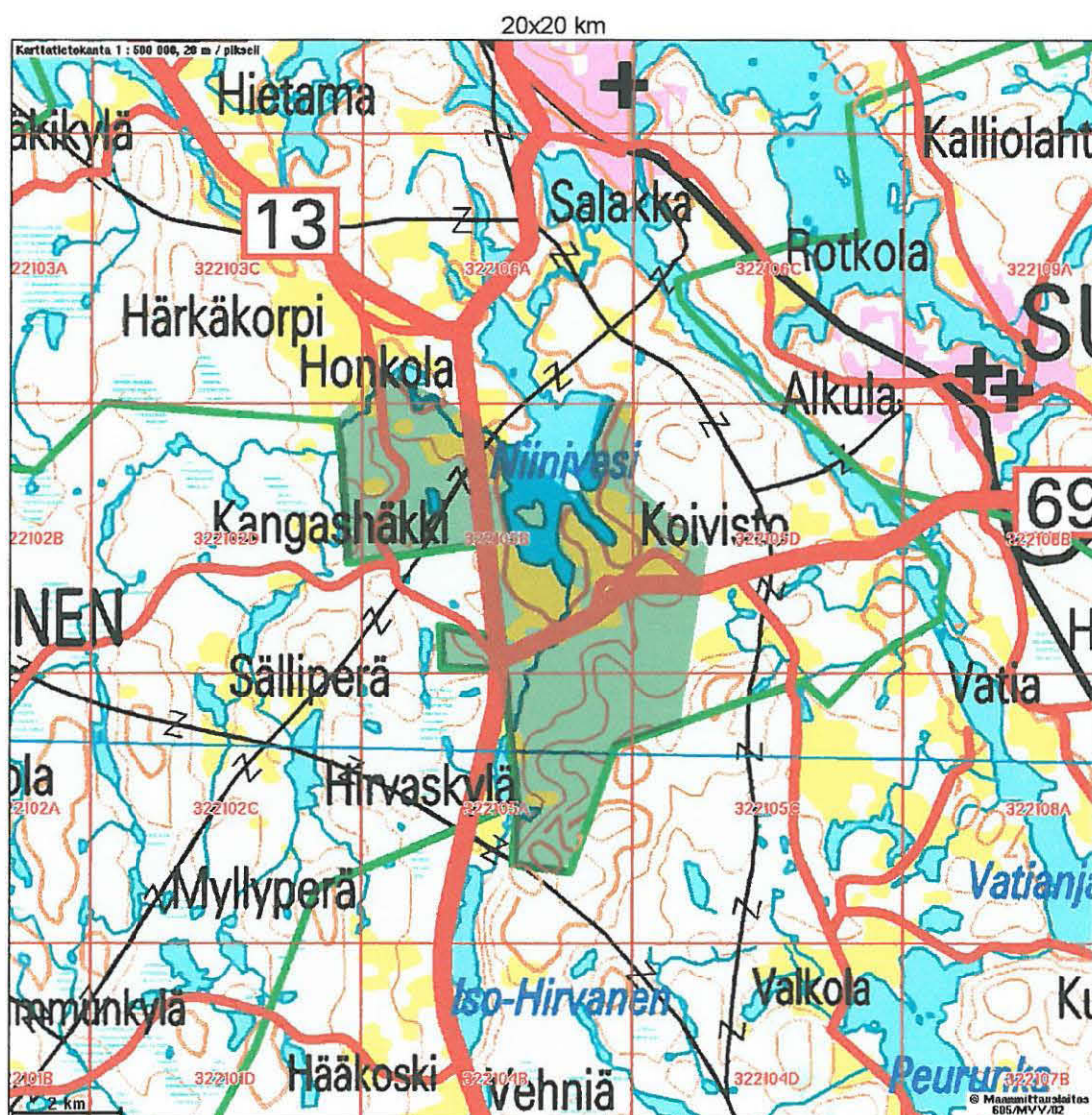
Kustantaja: Äänekosken kaupunki

Tekijä: Mikroliitti Oy, Timo Jussila.

Aiemmat

tutkimukset: Vanhatalo Simo, inventointi 1984. Timo Sepänmaa, tarkastuksia 1990-luvulla.

Tulokset: Yksi laaja kivikautinen asuinpaikka, yksi ent. kivikautinen löytöpaikka esitetään kiinteäksi muinaisjäännökseksi - asuinpaikaksi. Historiallisen ajan jäänteitä: Suomen sodan 1808-9 aikaisia sotilashautoja (tarinapaikkoja?) ja varustuksia, talonpohjia 1700-1800 luvulta, kaksi "piilopaikkaluolaa" ns. ryssänpiiloja 1800-luvulta.



Inventointi

Inventointi suoritettiin viikon aikana toukokuun 24 – 25[?] päivinä 2004. Inventoinnissa pyrin otoksin tarkastamaan pyyntikulttuurin asuinpaikoille soveltuvia maastonkohtia. Sellaisia alueella on runsaasti, erityisesti pelloissa. Kävelin läpi kaikki alueen avoimet pellot (joita oli ehkä n. 1/3 kokonaispeltopinta-alasta), niissä olevien törmien ja rinteiden laet ja itse rinteet Muinais-Päijänteen korkeustasoilla. Muinais-Päijänteen korkeimman rannan törmä oli paikoin selvästi näkyvissä. Tarkastelin myös ylemmällä tasolla olevia, Ancyliusjärven korkeustasoja. Havaintomahdollisuudet olivat hyvät. Ilma oli sateinen ja pellot kosteat. Tosin joihinkin peltoihin oli keritty levittämääräⁿ sontaa, joka hieman vaikeutti havainnointia. Pellot olivat pääosin maaperältään hienoainesmoreenia, paikoin hiekkaisempia. Huolimatta mainioista etsintäolosuhteista ja topografiasta, löytyi alueelta vain yksi uusi kivikautinen asuinpaikka. Tulos oli kivikautisten asuinpaikkojen osalta ennustaamani heikompi.

Metsämaastoon tein useita otostutkimuksi, koekuopituksia soveliaille paikoille – tuloksetta. Tarkastin alueen lähes kaikki Ancylostason 8200 eKr. (alle 125 m korkeustaso) alapuolelle ulottuvat laikutetut hakkuuaukeat – tuloksetta. Topografisesti erityisen otollinen maasto Ancylospaiikkojen löytämiseen on Pieni-Hirvasen länsi- ja etelärannoilla. Järveen laskevat hiekkaiset pellot olivat nyt kaikki heinällä – ummessa ja havaintojen saanti niistä oli lähes mahdotonta. Aikomukseni on tarkastaa pellot vielä uudestaan syksyllä, mikäli ne kynnetään. Hitonlahden koillis- ja länsipuolella on myös metsämaastossa suhteellisen hyvää asuinpaikkamaastoa Ancylospaiikkojen korkeustasoilla. Tein alueelle harvakkosti koekuoppia tuloksetta. Pieni-Hirvasesta Niiniveteen laskevan Hirvasjoen länsipuolella on selkeästi näkyvissä paikoin yksi, paikoin kaksi komeaa Ancylospaiikkojen rantatörmää. Osa törmistä on nykyisen asutuksen runtelema, osa hiekanoton. Säilyneet osat kävelin läpi koekuopitellen, mutta tuloksetta. Oletin paikalta löytyvän varhaiskivikautta, mutta nyt onni ei ollut suosiollinen – tai sitten kivikautta ei alueella ole. Mainio Ancylospaiikkojen etelään aukeava laguuni on Loilon talon eteläpuolella olevan Piiparinkallion lounaisrinteellä. Alue oli nyt laikutettu, maaperä hiekkainen moreeni. Mitään havaintoja esihistoriasta en sieltä kuitenkaan saanut.

Koiviston alue, erityisesti Muhlunniemi on vanhaa vankkaa asutusalueetta 1500-luvulta lähtien. Kuninkaankartan mukaiset vanhat talonpaikat ovat kaikki nykyisissä pihapiireissä eikä niistä ole muinaisjäänöksiksi, itse alueen vanhinta Muhlun vanhaa kylätonttia lukuunottamatta. Valitettavasti se on nyt suurelta osin tuhottu. Suomen Sodan (1808-9) aikana alue oli pitkään ”etulinjassa” ja siellä käytiin useita kahakoita, sekä sissisotaa venäläisiä vastaan. Niiden muistona alueella on useita hautapaikkoja, varustuksia sekä kansantarinoita.

Alueen historiasta ja erilaisista tarina- ym. paikoista on runsaasti yksityiskohtaista tietoa **Urpo Sparfin** kirjassa *Kotikylämme Koivisto* (Koiviston kyläyhdistys ry. Äänekoski 1998, ISBN 952-91-0064-7). Runsaasti tietoa Rannankylän alueen historiasta ja vanhoista jäänteistä on herra Pekka Kivimäellä (Kuorejoentie 16, 44160 Huutomäki). Sparfin Kirja ja hra Kivimäki ovat olleet merkittävimmät lähteeni historiallisen ajan inventointityössäni. Alue tuli tutkittua kohtuullisen kattavasti, peltojen osalta hyvin kattavasti.

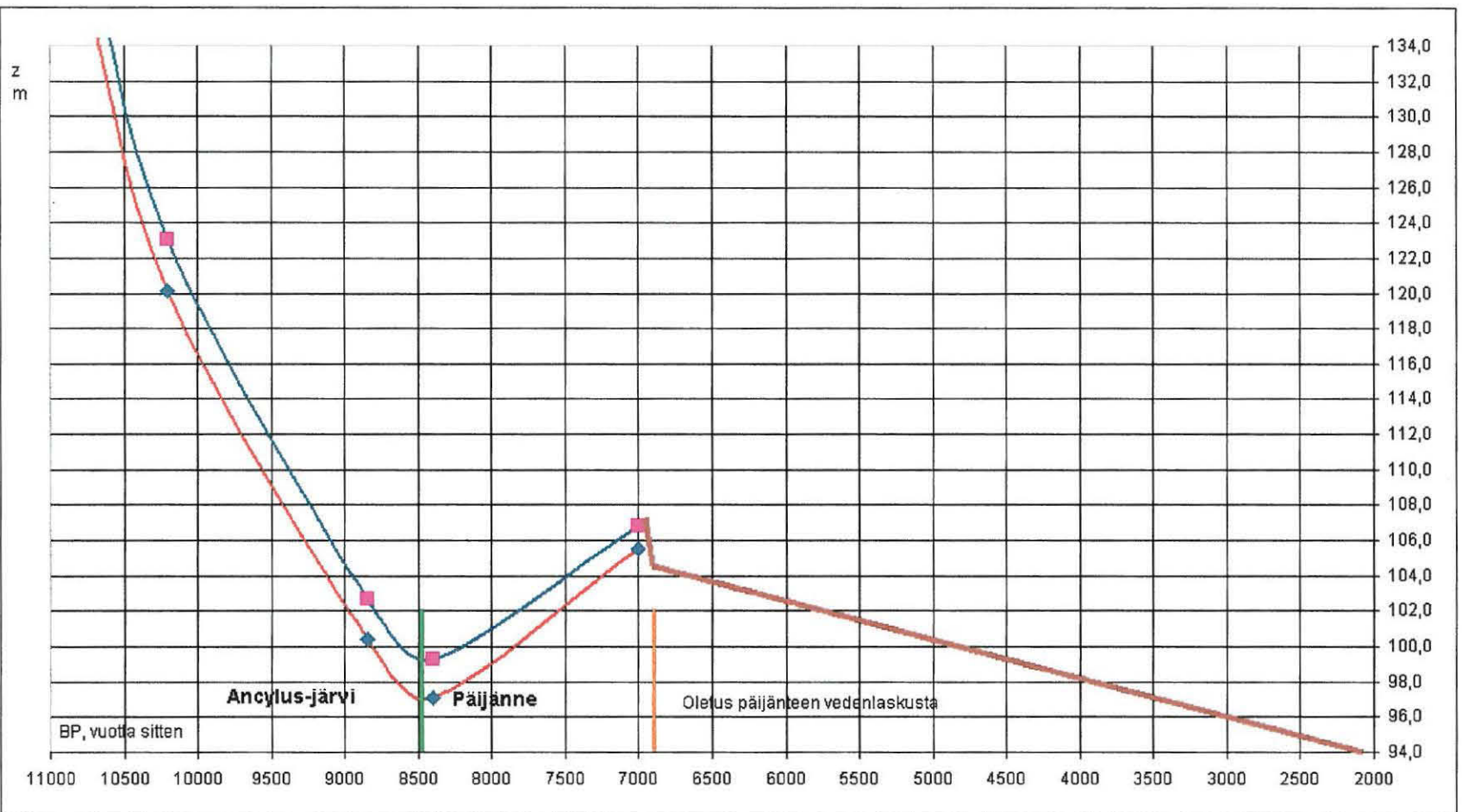
Espoossa 24.6.2004



Timo Jussila

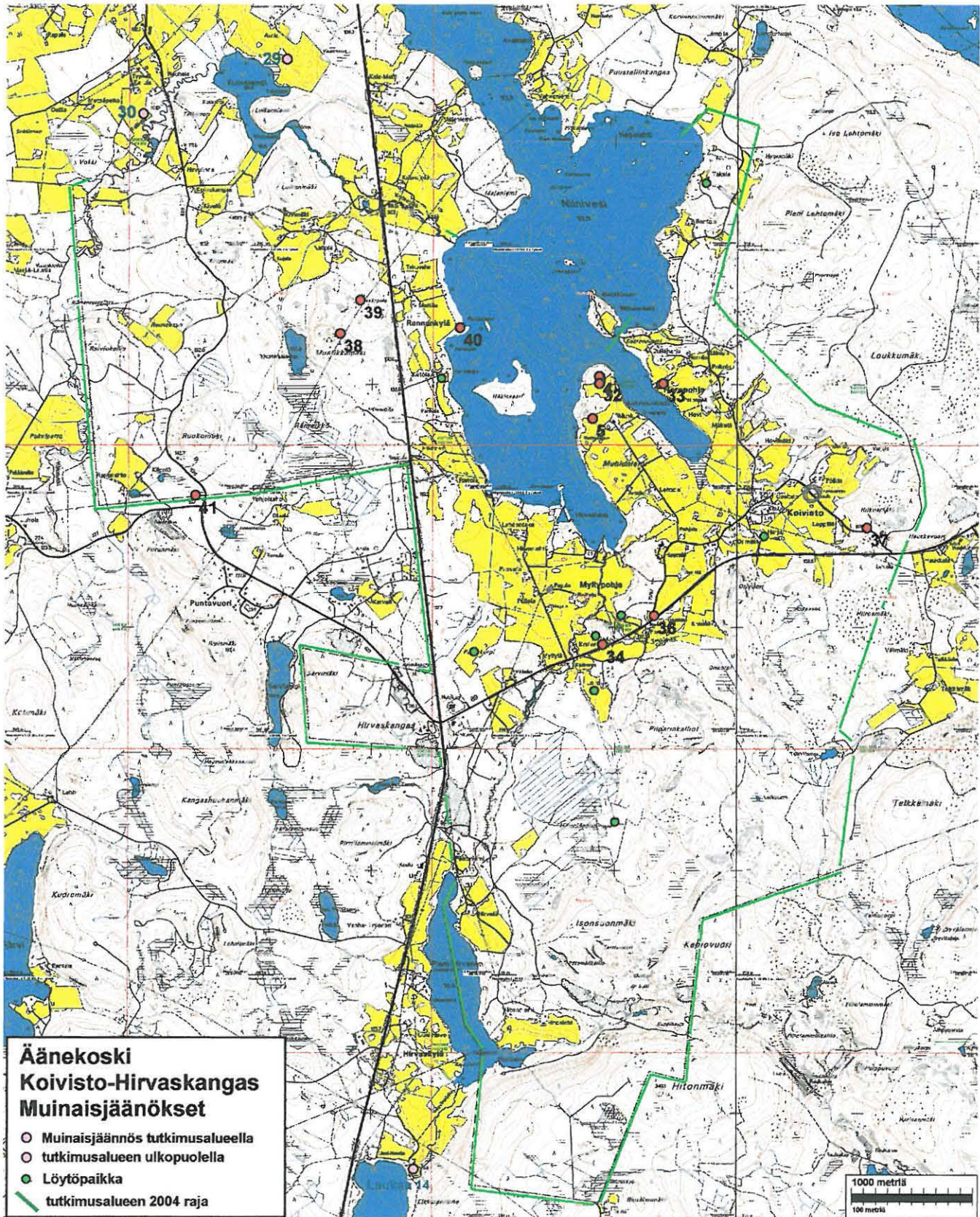
Rannansiirtumiskäyrä

Päijänteen rannansiirtyminen Koiviston alueella (pohjoispää ja eteläpää):
Saamiston (1971) mukaan tulkinut T. Jussila.

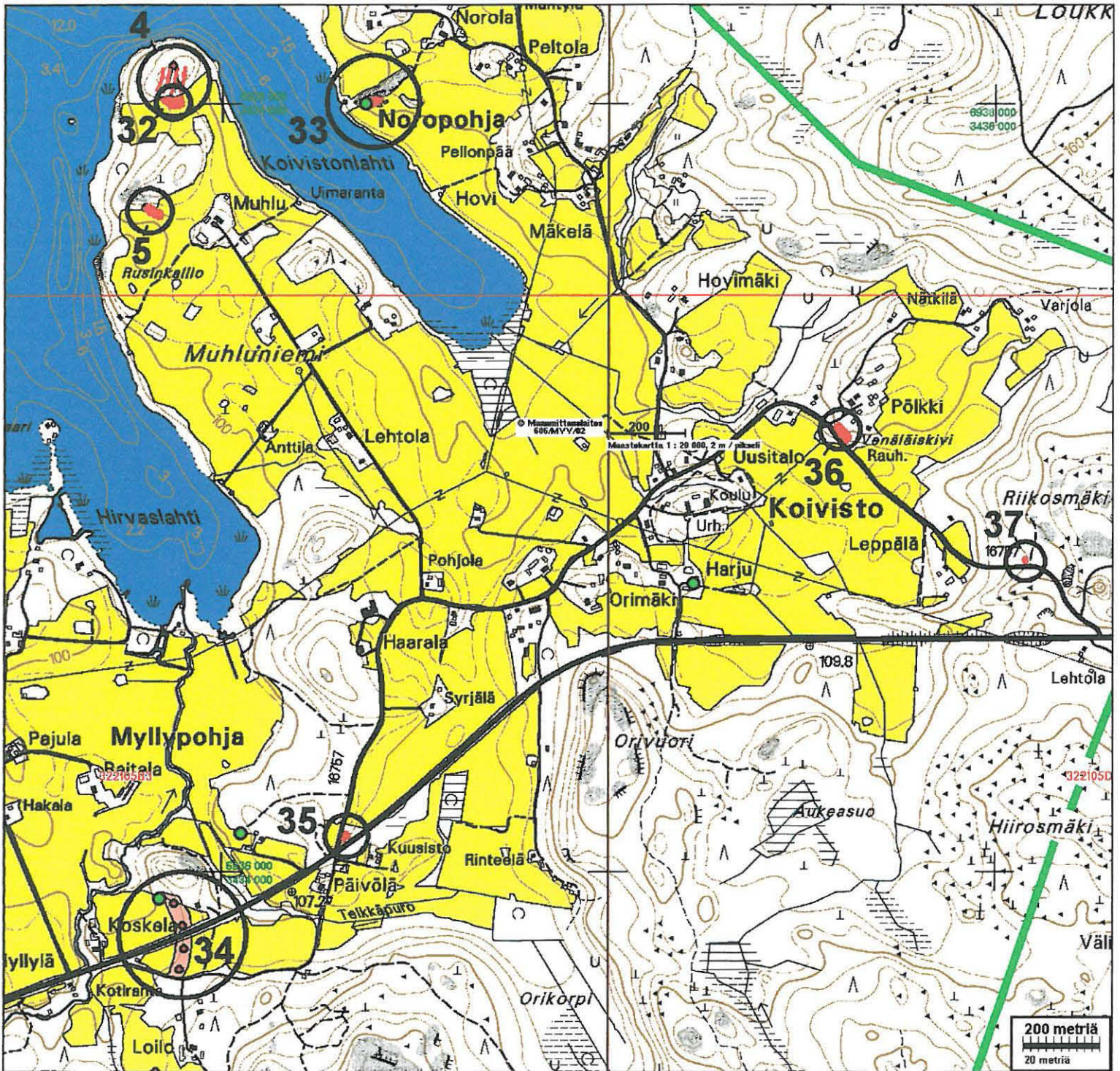


Kartat

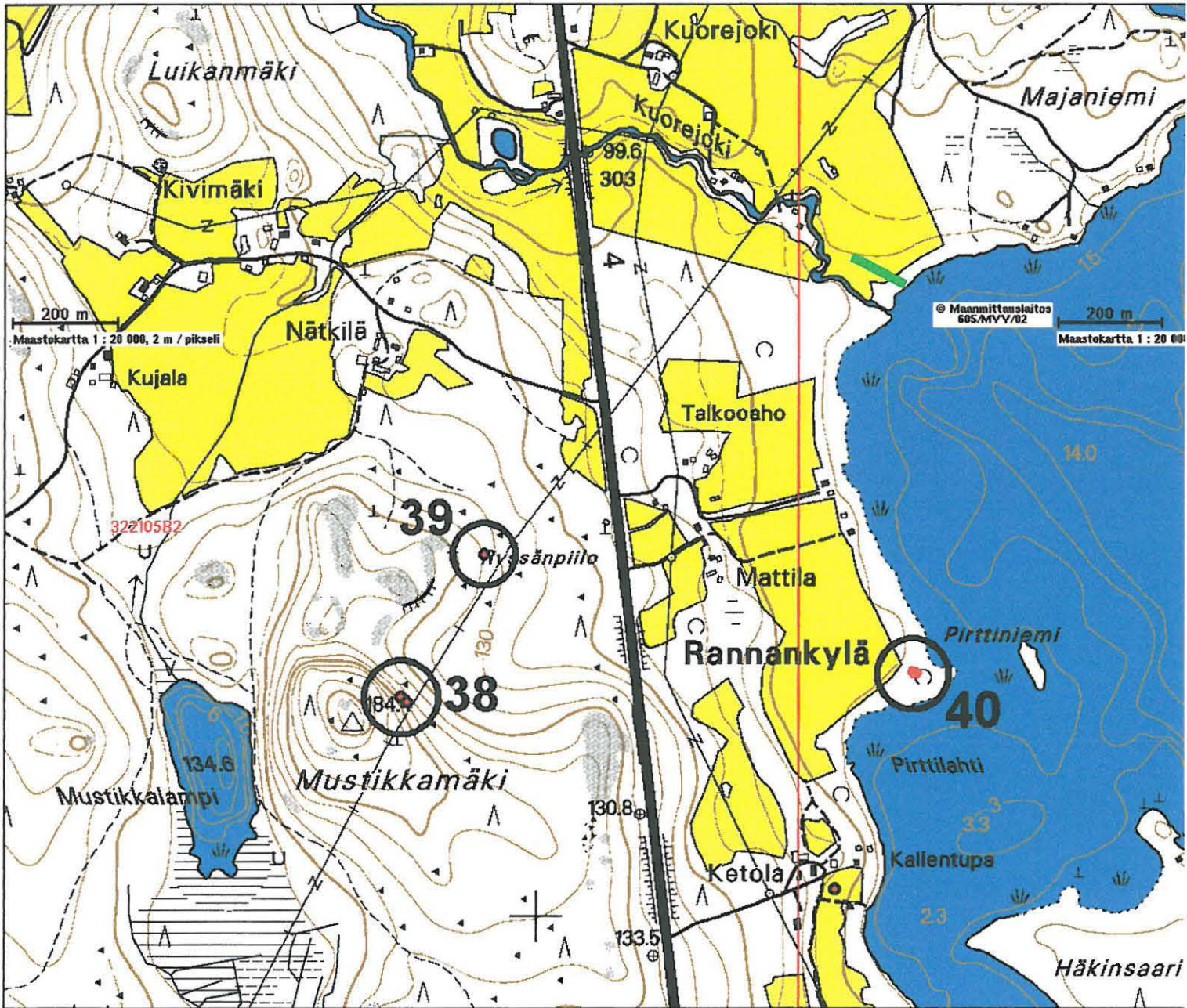
Tutkimusalue, maastokartta



Koivisto, maastokartta 1:10 000

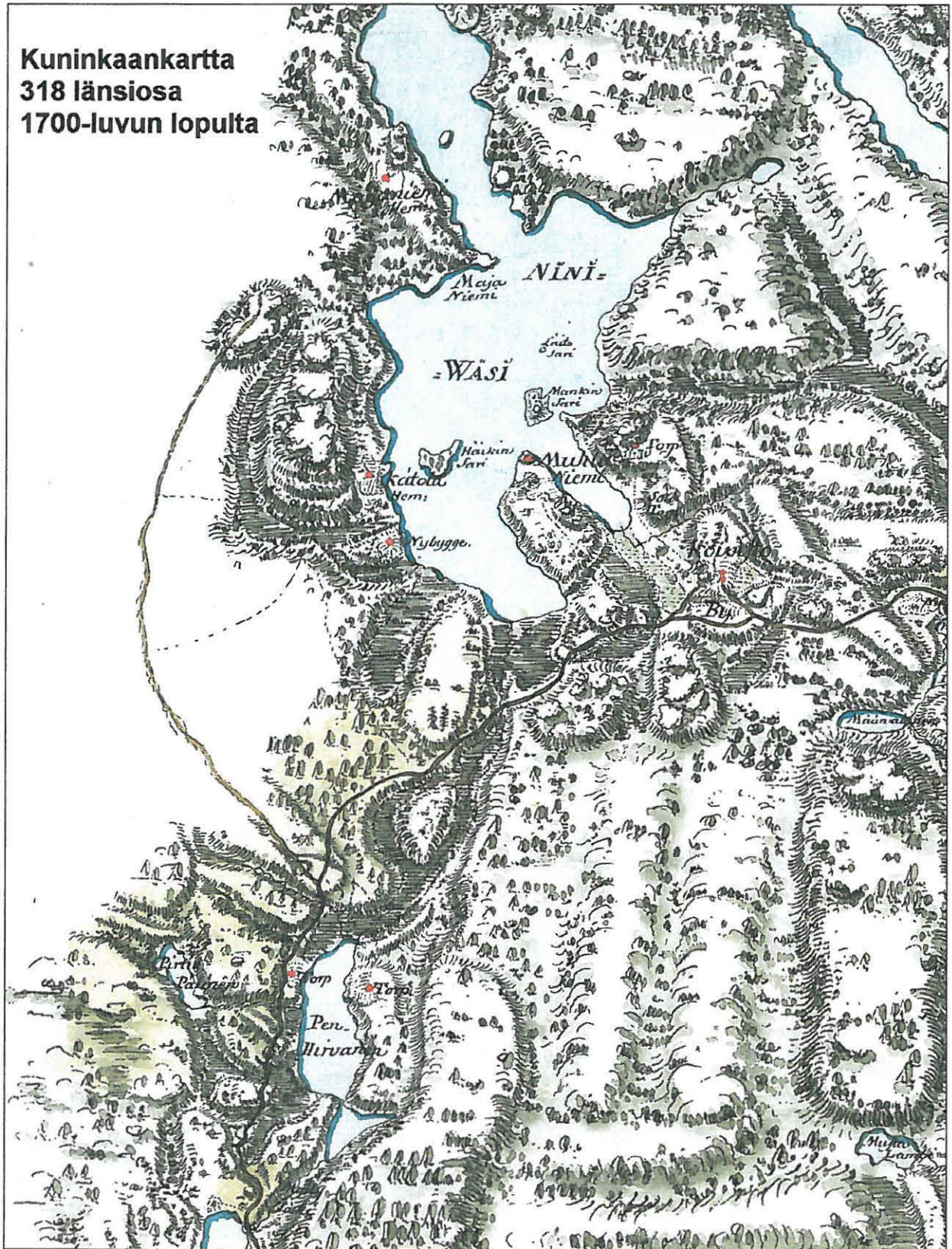


Rannankylä, maastokartta 1:10 000



Kuninkaankartta 1700-luvulta

**Kuninkaankartta
318 länsiosa
1700-luvun lopulta**



Muinaisjännökset4 Muhlunniemi 1

Muhlu 3

Rauh.lk: 2/3 tuhoutunut?

Ajoitus: historiallinen (1500-1700 luvut)

Laji: asuinpaikka, kylätontti

Kartta: 3221 05 xy: 6938 064 3433 870, z: 110 ± 2 m

Tutkijat: Vanhatalo S, inventointi 1984. Sepänmaa T, kartoitus 1996. Jussila T, inventointi 2004.

Huomiot: Museoviraston muinaisjäänösrkeisterissä paikka on mainittu rautakautisena rökkiökalmistona. Paikalla on ollut talonpohjia ja kiukaan raunioita, sekä viljelyrökkiöitä. Paikalla on kuninkaankartan mukaan sijainnut Koiviston ensimmäinen kylätontti, joka on autioitunut 1700-luvun lopulla, kun talo on siirtynyt vajaa 400 m etelämmäksi. Muhlunniemen talo on perustettu jo 1500 luvulla ja siten paikalla olisi arvokas ja arkeologisesti hyvin säilynyt kylätonttikokonaisuus. Paikan on kartoittanut T. Sepänmaa 1990-luvun puolella välissä. Tuolloin paikka on ollut vielä täysin eheä ja kajoamaton. Sen jälkeen mäen laki on hakattu ja maaperä on aurattu erittäin raskaasti. Paikalla on nyt järeän metsäkoneen syvälle uurtuneita jälkiä ja kaivinkoneen leveällä kauhalla rouhittuja syviä laikkuja tiheästi. Kantoja on revitty maasta kasoihin. Koko maaperä on täysin rouhittu ja myllätty. Paikoin on kaavittu kalliopinta esille. Paikka on nyt pusikoitumassa – vesakosta ei ole tietoa. Pusikoitumisasteesta päätellen paikka on tuhattu n. 3-5 vuotta sitten. En havainnut alueella enään mitään merkkejä rökkiöistä ja talonpohjista. Niitä ei voi erottaa kaivetuista kiviästä. ~~Hieno muinaisjäänös on kokonaan tuhattu.~~ E-LL
Paikkakuntalaisten kertoman mukaan paikan entinen omistaja, Muhlun talon pari vuotta sitten edesmennyt vanha isäntä on ollut tietoinen paikan arvosta ja on sitä myös pyrkinyt säilyttämään. ~~Tuhotyö on tehty ilmeisesti omistajanvaihdon jälkeen.~~ E-LL



Ed sivun kuva. Muhlunniemen lakea kuvattuna pohjoisreunalta etelä-lounaaseen.

TUTKIMUS

Vuosi: 2004**Laji:** inventointi**Tutkija:** Timo Jussila**Löydöt:****Huomautuksia:** Inventointikertomuksen mukaan paikka on kokonaan tuhottu, mutta ainakin röykkiöt ovat jäljellä, tosin yhtä niistä on metsäkone rouhaissut (tarkastus 5.10.2004).*Muutos:* 25.01.2005 MUSEOVIRASTO\eschulz*Luonti:* 14.10.2004 MUSEOVIRASTO\eschulz

TUTKIMUS

Vuosi: 2004 **Laji:** tarkastus
Tutkija: Eeva-Liisa Schulz, Miikka Kumpulainen
Löydöt:
Huomautuksia: Timo Jussilan inventointikertomuksen perusteella Museovirastoon oli tehty ilmoitus paikan tuhoutumisesta. Tarkastukseen osallistuivat Tipsu Eronen Keski-Suomen metsänhoitoyhdistyksestä oppaana, Äänekosken kaupungin asemakaava-arkkitehti Olli-Pekka Kinnunen ja Äänekosken kaupunginmuseon johtaja Pekka Soininen. Tarkastuksessa löydettiin kaikki 5 röykkiötä, jotka Tipsu Eronen oli merkinnyt maastoon ennen metsän kaatoa ja laikutus alueen edellisen omistajan opastuksella. Vain yhtä röykkiötä oli laikutuskoneen aura hieman sivunnut. Havaintojen teko paikalla oli erittäin vaikeaa korkeiden ja tiheiden vadelmapensaiden vuoksi. Miikka Kumpulainen aikoo käydä paikalla keväällä 2005 heti lumen sulettua, ennen uut kasvukautta.

Muutos: 25.01.2005 MUSEOVIRASTO\eschulz

Luonti: 14.10.2004 MUSEOVIRASTO\eschulz



Muhlunniemen lakea kuvattuna pohjoisreunalta etelään.
Alakuvassa kuvattuna etelä-kaakkoon.



Ks. myös kuva: 32 Muhlunniemi 3:n kohdalla

5 Muhlunniemi 2 *Muhlu 1**Rauh.lk:* 2*Ajoitus:* kivikautinen
Laji: asuinpaikka*Kartta:* 3221 05
xy: 6937718 3433814, z: 105 ± 2 m*Tutkijat:* Vanhatalo S, inventointi 1984. Sepänmaa T, tarkastus 1996. Jussila T, inventointi 2004.

<i>Löydöt:</i>	<i>Kokoelma</i>	<i>Lnro</i>	<i>Alanro</i>	<i>Huom</i>
	KM	2808	4	tasatalta
	KM	3354	53	kourutalta
	KM	18760		kvartsi-iskoksia
	KM	21455		kvartsi-iskoksia
	KM	26797		kourutalta

Huomiot: Vanhatalo on havainnut paikalla runsaasti kvartseja. Alueelta löydetyt irtolöydöt on liitetty tähän paikkaan. Paikka on pellossa. Sen rajaus on arvio, joten kohteelle on syytä varata reilu suoja-alue ympärille.

Asuinpaikka pellossa kulmauksen kohdalla. Kuvattu länteen

1000 08 3528

32 Muhlunniemi 3

Muhlu 2

Rauh.lk: 2*Ajoitus:* kivistä
Laji: asuinpaikka*Kartta:* 3221 05, xy: 6938014 3433870, z: 105 ± 2 m*Tutkijat:* Vanhatalo S, inventointi 1984. Jussila T, inventointi 2004.

Huomiot: Aiemmin paikka on ollut löytöpaikkana, esitän nyt sitä kiinteäksi muinaisjäännekseksi. Vanhatalo on havainnut paikalla muutaman kvartsin. Paikka on mielestäni tyypillinen ja oiva kivistä asuinpaikalle. Kyntämättömässä olkipellossa havaitsin kvartsiytimen, jota en kuitenkaan ottanut talteen. Sepänmaa kertoi myös havainneensa paikalla jokusen kvartsin 1990-luvulla. Nykyisen kokemuksen perusteella paikkaa olisi syytä pitää asuinpaikkana. Paikan rajaus on arvio.



Kuvattu länteen.

Alakuva. kuvattu pohjoiseen. Taustalla Muhlun vanha kylämäki.



33 Norola 1000 00 5531

Rauh.lk: 2

Ajoitus: kivikautinen
Laji: asuinpaikka (aiemmin löytöpaikka)

Kartta: 3221 05
xy: 6938006 3434392, z: 102 ± 2 m

Tutkijat: Vanhatalo S, inventointi 1984. Jussila T, inventointi 2004.

Huomiot: Aiemmin Vanhatalo on löytänyt paikalta pari kvartsi-iskosta. Nyt havaittiin paikalla vielä muutama kvartsi, jotka jätiin peltoon. Paikka sijaitsee kallion kupeessa, muinaisen rantatörmän päällä olevalla tasanteella. Paikka on tyypillinen kivikautisen asuinpaikan sijainnille. Nykyisen kokemuksen mukaisesti esitän paikan kiinteäksi muinaisjäännökseksi.



Yläkuva: kuvattu kallion päältä itään. Asuinpaikkatasanne ison kallion ja pienen kalliopaljastuman välisessä pellossa. Alakuva kuvattu länteen.



34 Koskela 1000 00 3533**Rauh.lk:** 2**Ajoitus:** kivikautinen
Laji: asuinpaikka**Kartta:** 3221 05
xy: 6935860 3433898, z: 105 ± 2 m, keskipisteen koord.
6935908 3433888 N-pää
6935738 3433846 S-pää**Tutkijat:** Jussila T, inventointi 2004.**Löydöt:** KM 34509, kvartsi-iskoksia.

Huomiot: **Kivikautinen laaja asuinpaikka-alue.** Neljä löytökeskittymää. Kantatie 69 on osin tuhonnut paikkaa. Koskelan pellostä on löytynyt aikoinaan kivikirves, joka kuihenkin on hukassa (Vanhatalon 1984). Havaittiin alueella neljä eri kvartsikeskittymää. Kaksi keskittymää on kt 69:n pohjoispuolella. Toinen niistä on aivan tien kupeessa ja ulottuu tiestä n. 30 m pohjoiseen. Toinen keskittymä on pellon pohjoislaidalla. Keskittymien välillä on parinkymmenen metrin levyinen löydötön alue. Kaksi keskittymää on tien eteläpuolella, pohjoisempi n. 15 m tiepenkasta etelään ja eteläisempi parikymmentä metriä pellon reunasta pohjoiseen. Keskittymien välillä on n. 25-30 m levyinen löydötön ala. Maaperä asuinpaikan kohdalla on hiekkainen (osin saveksinen) moreeni.



Panoraamakuva itään, tien eteläpuoleisesta asuinpaikan osasta. Asuinpaikka loivan peltorinteen laella ja heti sen alapuolisella rinteellä.



Asuinpaikka-alueen pohjoisosa kuvattuna etelä-kaakkoon. Asuinpaikka pellossa kuvan vasemmassa puoliskossa. Alimmat löydöt tien varrella kasvavan ison koivun tasalta ja ylimmät peltorinteen laelta, missä hämöttää tiellä kulkeva punainen auto.

Alakuvissa: kvartsi-iskoksia "in-situ" pellossa. Tulitikku ja aski mittakaavana.



35 Ryssänhauta 1000 00 3534

Rauh.lk: 2

Ajoitus: historiallinen (1808-9)
Laji: hautapaikka / tarinapaikka

Kartta: 3221 05
xy: 6936 096 3434 320, z: 105 ± 2 m.

Tutkijat: Jussila T, inventointi 2004.

Huomiot: Perimätideon mukaan paikalle haudattu venäläisiä sotilaita/sotilas Suomen sodan (1808-9) aikana. Vanhan tien (Koiviston kylätie) ja kantatie 69:n risteyksen koillispuolella, kylätien varressa, tieltä n. 7 m on matala painanne, kooltaan n. 3 x 1,5 m. Perimätieto kertoo, että paikalle on haudattu paikallisten sissien kahakassa tappamia venäläisiä sotilaita. Kohteella on suuri paikallinen merkitys, joten esitän sitä muinaisjäännökseksi.



36 Venäläiskivi

1800 01 3535

Rauh.lk: 2*Ajoitus:* historiallinen (1808-9)*Laji:* hautapaikka / tarinapaikka, rakennuksen pohja*Kartta:* 3221 05

xy: 6937 154 3435 600, z: 105 ± 2 m.

Tutkijat: Jussila T, inventointi 2004.

Huomiot: Perimätiedon mukaan paikalla on venäläisten sotilaiden joukkohauta, Suomen sodan (1808-9) aikainen. Sen edessä tien varrella on iso siirtolohkare, jossa on muistolaatta Koiviston kahakasta. paikalla on myös opastaulu. Kiven kaakkoispuolella on rakennuksen pohja, mahdollisesti 1700-luvun talonpohja. Kohteella on suuri paikallinen merkitys, joten esitän sitä muinaisjännökseksi.



Venäläiskivi, jonka taakse metsärinteeseen kerrotaan haudatun venäläisiä sotilaita.



Venäläiskivi taustalla koivujen takana kuvan oikeassa laidassa. Etualan kivien takana rakennuksen pohja. Alla kuvattu paikalla oleva opastaulu:

Koiviston talo halottiin Väriasta vuonna 1621, ja sitä alkoi asua Olavi Kiihkonen. Hänen jälkeensä taloa isännöivät mm. Leinoiset ja Pölkki. Jo 1600-luvulla Koivisto oli kievarina ja postitalona, ja kievari toimi aina tälle vuosi- sadalle asti.

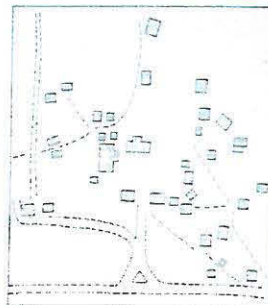
Talo oli alkuaan läheisellä Karjunmäellä, josta se tulipalon jälkeen siirrettiin nykyiselle paikalle. Vanha Koivisto eli Pölkki oli aikoinaan kuin pieni kylä ~ parhaimmillaan sen pihapiirissä oli 38 eri rakennusta.

Suomen sodassa 1808 Vanha Koivisto oli vihollisen huoltopisteenä ja siitä johtuen myös taistelutantereenä. Talossa majaili pitkään 70-päinen, vänrikki Podlutskijin johtama venäläinen vartiosto.

Vuosina 1825-29 Vanhassa Koivistossa asui Saarijärven piirin piirilääkäri Lars Törnroth, sittemmin kuuluisuutta saavuttanut kirurgi, arkkiaatri ja lääkintöylihallituksen ylitirehtööri. Talossa oli piirilääkärin aikana myös pieni apteekki, jota hoiti Daniel Nasalin, myöhemmin Novgorodin kruununapteekkarin.

Kun Laukaan kihlakunta vuonna 1834 perustettiin, Vanhassa Koivistosta tuli kruununvoudin ja henkikirjurin virka- ja asuinpaikka. Ensimmäisen kruununvoudin Mathias Hellinin syyllistyttyä väärinkäytöksiin tehtävää hoiti tarmokkaasti Gustaf Adolf Grönlund. Henkikirjurina toimi Carl Anton Carlborg. Sitävuotina Koivisto asemapaikkanaan hääri Ulrik Colliander ja varainmiesmiehenä Lars Hallongren.

Kruununhallinnon keskuspaikka siirtyi aikanaan Koivistosta Jyväskylään, josta oli tullut vuonna 1837 kaupunki.



"Talo kuin pieni kylä..." Rakennusten sijainti Vanhan Koiviston kartanalla 1800- ja 1900-lukujen välillä.

37 Riikosenmäen sairastupa 1080 00 3536

Rauh.lk: 2

Ajoitus: historiallinen (1800-luku)
Laji: rakennuksen pohja

Kartta: 3221 05 xy: 6936822 3436068, z: 135 ± 2 m.

Tutkijat: Jussila T, inventointi 2004.

Huomiot: Paikalla on hyvin säilynyt rakennuksen pohja, jossa ollut 1800-luvulla kulkutautisairaala. Paikalla on opastaulu.



Kulkutautien raivotessa ja suurten nälkävuosien aikana kuolema korjasi saloa aikeraan. Epidemian uhreissa viranomaiset kehittivät perustamaan pitkäjään litapäisiä kulkutautisairaaloita ja jopa varaamaan alueita lauteihin menneiden haullausmaiksi.



"Kuolinhuoneen" ovi on yhä lattialla. Käytössä oville jääneet rihonauhat hirtet käsitellään ensia Uudenkaalon, sitten Kallulan seiniä.

Koivistonkylässä oli 1820-luvulla piirilääkärin virkapaikka ja kylässä toimi apteekki. 1800-luvulle ajoittuu myös tällä paikalla Riikosenmäessä sijainnut vaalimalon sairastupa, Riikosten kaksihuoneinen vanha mökki. Perimätiedon mukaan mm. kuolonvuosina 1867-68 sen tiloihin kuljetettiin paljon lauteissaan riutuvia ja loppuaan odottavia. Lavantautiepideemia riehui tällöin ankarana ja surkeutta lisäsivät muualta tulleet taudinkantajat "Pohjan poloiset" mikroolaiset".

Sotaperäisyys verhoaa paljolti Riikosenmäen sairastuvan vaiheita. Rakennuksen on sanottu olleen "sisämaan ensimmäinen sairaala". Kansa on nimittänyt sitä myös "kuolinhuoneeksi". Kerrotaan, että läheiseen Haukka-vuoreen olisi haudattu sairastuvan vanhaa menettynyttä

38 Ryssänpiilo 1 1000 00 3537

Rauh.lk: 2

Ajoitus: historiallinen (1808-9)
Laji: tarinapaikka, piilopaikkaluola

Kartta: 3221 05
xy: 6938420 3431736, z: 155 ± 2 m.

Tutkijat: Jussila T, inventointi 2004.

Huomiot: Laukkuryssien (1800-luku) tavaranniilutuspaikka "välivarasto". Kyseessä on paikallinen, varmana pidetty muistitieto. Jyrkässä rinteessä pystysuoran kalliojyrkänteen juurella suuren siirtolohkareen alla usean miehen mentävä luola, jota selvästi on siivottu ja lattiaa tasoitettu. Paikan näytti ja siitä kertoi Pekka Kivimäki (Kuorejoentie 16, 44160 Huutomäki).

Luola sijaitsee sähkölinjalta n. 30 m luoteeseen. Luolan suuaukko osoittaa kaakkoon.





Luolan suuaukko piilossa kuusen takana, sen vasemmalla puolella pienemmän luolan aukko.



Sisäkuva isosta luolasta

39 Ryssänpiilo 2 1000 00 3538

Rauh.lk: 2

Ajoitus: historiallinen (1808-9)
Laji: tarinapaikka, piilopaikkaluola

Kartta: 3221 05
xy: 6938694 3431898, z: 135 ± 2 m.

Tutkijat: Jussila T, inventointi 2004.

Huomiot: Laukkuryssien (1800-luku) tavaranniilutuspaikka "välivarasto". Kyseessä on paikallinen varmana pidetty muistitieto.. Paikalla suuren siirtolohkareen alla miehenmentävä luola, jonka suulla kiviäitä.



Miehen mentävä luola siirtolohkareen alla. Suuaukon eteen kasattu kiviäitä.



Luola kuvan keskellä olevan lohcareen alla.
Alla: sisäkuva luolasta. Toisessa päässä on pieni "valoaukko"



40 Rannankylä Pirttiniemi

1000 00 3539

Rauh.lk: 2*Ajoitus:* historiallinen (1808-9)
Laji: tarinapaikka / hautapaikka*Kartta:* 3221 05
xy: 6938468 3432720, z: 95 ± 1 m.*Tutkijat:* Jussila T, inventointi 2004.*Huomiot:* Paikalla on matala maakumpu, ja sen vieressä iso vedentäyttämä kuoppa, ilmeisesti Murahauta. Perimätiedon mukaan maakummun alle on haudattu venäläisiä sotilaita Suomen sodan (1808-9) aikana. Paikka on alavassa niemessä, lähes vesirajan tasolla (siitä muutaman kymmenen metriä), kosteikossa. Perimätiedon kertoi Pekka Kivimäki (Kuorejoentie 16, 44160 Huutomäki). Kohteella on suuri paikallinen merkitys, joten esitän sitä muinaisjännökseksi.

Ei kuvaa.

41 Ruokomäki 1000 00 3540

Rauh.lk: 2

Ajoitus: historiallinen (1808-9)
Laji: varustus

Kartta: 3221 05
xy: 6937086 3430550, z: 133 ± 2 m.

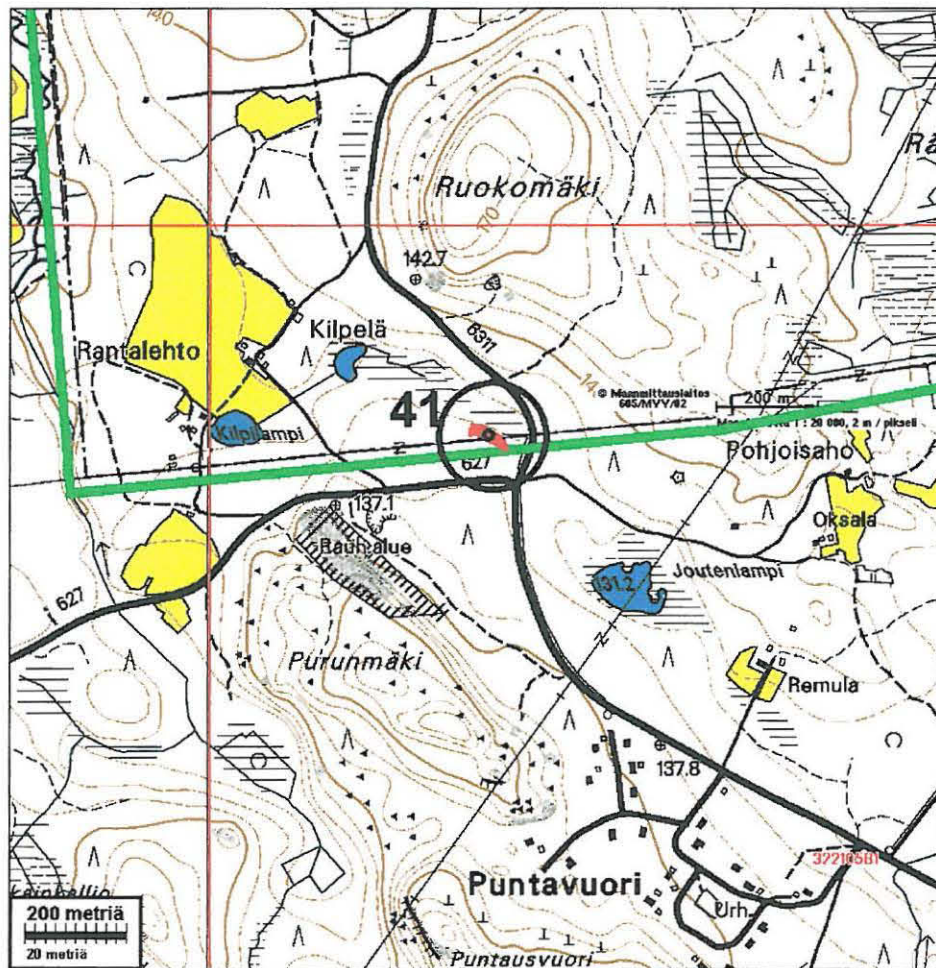
Tutkijat: Jussila T, inventointi 2004.

Huomiot: Perimätiedon mukaan Suomen sodan (1808-9) aikaisia poteroita ja rintavarustuksia. Paikan näytti ja siitä kertoi Pekka Kivimäki (Kuorejoentie 16, 44160 Huutomäki). Paikka liittyy lähistöllä käytyyn kahakkaan. Sähkölínjan alla on matalia kuoppia, joissa tien puolella on maavalli. Paikka on suon reunassa, osin sähkölínjan alla, sen molemmin puolin. Paikalla piti järjestää väijytys eteelästä tuleveille venäläisille, mutta hanke meni mönkään. Kahakka käytiin sitten pohjoisempänä Tallivuoren luona.





Suomen sodan aikaisen varustuksen jäänne.



Löytöpaikat

ÄÄNEKOSKI KANTOLA

kivikautinen löytö 6936100 3434050 100

Pari kvartsi-iskosta, Vanhatalo 1984. Mahdollinen asuinpaikka? Tarkastin pellossa olevan löytöpaikan. Pelto oli kynnettyinä, avoin. En havainnut kosteassa pellossa mitään. Paikka on topografialtaan mainio kivikautiselle asuinpaikalle. On mahdollista, että kvartsit ovat peräisin ylempää, missä lähellä taloa pieni törmä. Talon eteläpuolella on hieno muinainen niemeke ja rantatörmä. Tämä pelto oli kuitenkin heinällä, enkä saanut siitä irti havaintoja esihistoriasta.

1000 60 3573 ÄÄNEKOSKI TAKALA

kivikautinen löytö 6939660 3434740 95

Kivituura. "Takalan pellostä erään ladon luota.". Oletetun löytöpaikan ympäristö märkää metsämaata. En havainnut alueelle tehdyissä muutamissa koekuopissa, enkä avoimissa maastonkohdissa ja tieleikkauksissa mitään esihistoriaan viittaavaa.

1000 60 3572 ÄÄNEKOSKI PURUNKORPI

kivikautinen löytö 6935800 3432840 103

Kivikirves. KS-M 61:22. Purunkorven niityltä. Hirvaskankaan risteyksestä n. 700 m NE. Tasaista peltoa. Paikka on nyt metsitetty vanha pelto. Hyvin loivasti koilliseen laskeva maasto, jossa ei voi erottaa muinaisrannan merkkejä.

ÄÄNEKOSKI HARJULA (PÖLKKI)

kivikautinen löytö 6936750 3435220 105

Kourutaltilta. Löytötieto summittainen. Talon pihapiiristä ? Löytöp. ilm. Pölkki, mutta myöh. tiedon muk. Harjun maalta. Vanhatalo 1984 (T.S.): Esineen löytöpaikaksi oli ilmoitettu Pölkkin talon pelto, mutta talon vanha (86 v.) isäntä Koivu kertoi, että ko. esine on löytynyt Harjulan talon mailta. Tarkan löytöpaikan selvittäminen on mahdotonta.

ÄÄNEKOSKI ISOSUO (HIRVASSUO)

kivikautinen löytö 6934400 3434000

Hirvassuolta niittyä perattaessa. Tarkka paikka ei tied. Laajaa suoaluetta. Ancycluskorkeuksia. Kuljeskelin alueella, jossa paikoin näkyvissä Ancylustormä. Satunnaiset harvat koekuopat ja avointen maastonkohtien tarkastelu ei tuottanut tulosta.

ÄÄNEKOSKI KETOLA

kivikautinen löytö 6938050 3432570 103

Kiviesine hietapellostä, Ketolan talon eteläpuolelta. Paikalla on selkeä Muinais-Päijänteen hiekkainen rantatörmä. Muualla alueella törmä saveksisempi. Pelto oli paikalla käydessäni heinällä. Pohjoispuolella avoin pelto muinaisrantatörmällä, mutta siitä ei havaintoja.

1000 60 3541 ÄÄNEKOSKI LOILO

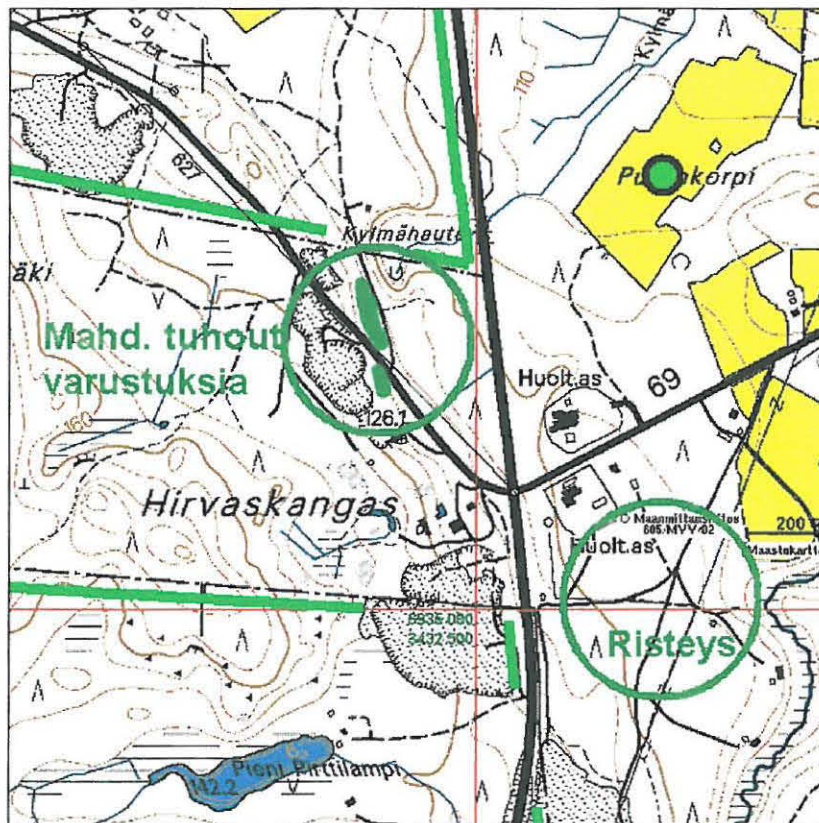
kivikautinen löytö 6938050 3432570 103

KM 22755, kivikirves. Loilon pelloilta. Löytöp. "hiilenmurusia". Hirvasjoen muinaisen jokisuun lähistöllä. Hiekkapelto oli avoimena ja kynnettyinä käydessäni paikalla. Tarkastin koko alueen pellot huolellisesti, kun ne olivat kosteat. Ei havaintoja esihistoriasta. Paikka oivaa kivikautisen asuinpaikan maastoa.

Muita jäänteitä

”Kotikylämme Koivisto” –kirjassa mainitaan Suomen sodan aikaisia varustuksia olevan Hirvaskankaalla, VT:4:n ja Uuraisten tien risteyksestä n. 400 m Uuraisten suuntaan (xy 6935586 3432277) harjutörmän päällä. Tarkastin sekä ylempään, että juuri auratun alemman törmän päälliset tien koillispuolella, mutta en havainnut merkkejä mistään varustuksista. Myös ylempi törmä, nyt vesakkoa kasvava on aikoinaan aurattu. Auraus on mahdollisesti hävittänyt varustusten jäänteet.

Hirvaskankaan Shellin eteläpuolella on kangasmaastossa vanha tienristeys, joka on ilmeisesti ”alkuperäinen” 1700-luvun teiden risteys. Paikka on nyt metsäteiden risteys varsin ”resuisessa” kangasmaastossa. Tiestä on Koiviston kylän kohdalla huomattava osa museotienä. Tämän huoltoaseman taustan tienpätkän rauhoittaminen ei mielestäni ole tarpeen, ellei metsäteitä voida hyödyntää kevyen liikenteen väylinä.



Liite: Muinajäännösluettelo**Äänekoski Hirvaskangas-Koivisto, muinajäännöslista****Peruskarttalehti 3221 05**

nro	Paikka	x	y	selitys
4	Muhlunniemi 1	6938064	3433870	1500-1700 luvun kylätontti, suurelta osin tuhottu
5	Muhlunniemi 2	6937718	3433814	Kivikautinen asuinpaikka
32	Muhlunniemi 3	6938014	3433870	Kivikautinen asuinpaikka (ent. löytöpaikka)
33	Norola	6938006	3434392	Kivikautinen asuinpaikka (ent. löytöpaikka)
34	Koskela	6935860	3433898	Kivikautinen laaja asuinpaikka-alue. Keskipist. koordin
35	Ryssänhauta	6936096	3434320	Tarinapaikka / hautapaikka. Sotilashauta 1808-9
36	Venäläiskivi	6936096	3434320	Tarinapaikka / hautapaikka. Sotilashauta 1808-9, talonpohja
37	Riikosenmäen sairastupa	6936822	3436068	1700-1800 -luvun talonpohja / tarinapaikka
38	Ryssänpaikka 1	6938420	3431736	Laukkuryssän tavarapaikka, 1800-luku, luola
39	Ryssänpaikka 2	6938694	3431898	Laukkuryssän tavarapaikka, 1800-luku, luola
40	Rannankylä Pirttiniemi	6938468	3432720	Tarinapaikka / hautapaikka. Sotilashauta 1808-9
41	Ruokomäki	6937086	3430550	Perimätiedon mukaan Suomen sodan (1808-9) aikaisia varustuksia