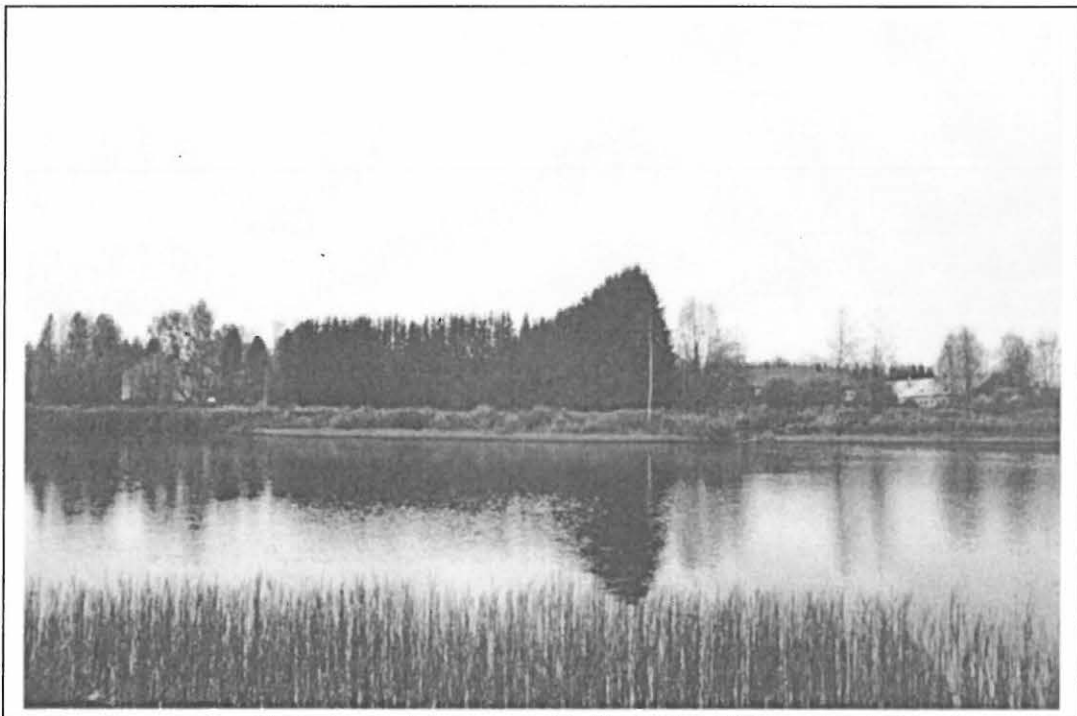


**UTAJÄRVI**  
**Sotkajärvi-Alakylän osayleiskaavan muutos**  
**ja**  
**Roinilan alueen asemakaava**  
**arkeologinen osainventointi**

**Johanna Seppä 2008**



f 145755:3



MUSEOVIRASTO

**SISÄLLYS**

JOHDANTO		2
INVENTOINTIALUEET		2
TUTKIMUSHISTORIA		3
INVENTOINTIIN VAIKUTTAVIA MAANTIETEELLISIÄ SEIKKOJA		4
INVENTOINTIMENETELMÄT		4
INVENTOINNIN TULOKSIA		4
KIRJALLISUUTTA		6
YLEISKARTTOJA		
yleiskartta kohteiden sijainnista		7
tarkastetut alueet		8
KOHDETAULUKKO		10
KIINTEÄT MUINAISJÄÄNNÖKSET		
1. Pyhänniska	889010078	11
2. Roinila	889010085	13
3. Sorsasaari	1000011987	15
4. Vaarala	uusi 1000012729	17
IRTOLÖYDÖT		
5. Lerkka	1000013880	18
6. Raatila	1000013881	19
7. Määttä 2	1000013882	20
8. Pikkula	1000013883	21
9. Hulttila	1000013884	22
10. Kalmosaari	1000013885	23
11. Kantola	1000013886	24
12. Alakylä	ei mj-rek numeroa	25
HISTORIAALLISEN AJAN KOHTEET (tentatiivikohteet)		
13. Kantola 2	uusi 1000012731	26
14. Kantola 3	uusi 1000012732	27
PERUSKARTTAOTTEET		28
NEGATIIVI- JA DIALUETTELO		35
KUVATAULUT		36
LIITE 1: Vedenkorkeus Oulujoen Sotkajärvellä esihistoriallisena aikana		40

*Ksh 24.3.2009*

## JOHDANTO

Utajärven kunta on pyytänyt Museovirastolta lausuntoa Sotkajärven-Alakylän osayleiskaavan muutoksen ja Roinilan alueen kaavarungon ja asemakaavan osallistumis- ja arviointisuunnitelmaan. Museovirasto totesi, että muinaisjäännöstiedot kaava-alueilta vaativat päivittämistä. Tarkasteltavalta alueelta tunnettiin kolme kivikautista asuinpaikkaa (Pyhänniska, Roinila, Sorsasaari) sekä useita kivikautisia irtolöytöpaikkoja. Löydöt viittasivat siihen, että alueella voi olla säilyneenä ennestään tuntemattomia kiinteitä muinaisjäännöksiä. Inventoinnin tavoitteena oli selvittää tunnettujen muinaisjäännösten nykykunto, säilyneisyys ja arvio niiden laajuudesta sekä etsiä uusia, ennestään tuntemattomia muinaisjäännöksiä maastollisesti otollisilta alueilta, painopisteenä muuttuvan maankäytön alueet. Kaava-alueiden maastotyöt kestivät viisi kenttätyöpäivää 29.9. – 3.10.2008. Työn kokonaiskustannukset jälkitöineen olivat 4340 euroa. Inventoinnin suoritti FM Johanna Seppä Museovirastosta.

## INVENTOINTIALUEET

### **Sotkajärvi-Alakylä osayleiskaava:**

Suunnittelualue koostuu pienistä yksittäisistä muutoskohteista Sotkajärven ja Oulujoen ranta-alueilla. Muuttuvan maankäytön alueet ovat Paskonkosken ympäristö, Pihlajaniemi, Häikiö-Mulari sekä Taurinojan alue Alakylällä. Muut alueet sijaitsevat Sotkajärven ympäristössä, paitsi Taurinoja, joka sijaitsee Utajärven kirkonkylän luoteispuolella, Oulujoen etelärannalla. Näillä alueilla ovat kyseessä yksittäiset muutokset rakennusoikeuteen.

Yksittäisten muutoskohteiden alueelta ei tunneta muinaisjäännöksiä tai irtolöytöjä. Koska suunnitelmassa todetaan, että kaavaprosessissa tullaan mahdollisesti tarkastelemaan myös muita muutosalueita, arkeologinen inventointi ulotettiin koskemaan koko Sotkajärven-Alakylän osayleiskaava-alueita. Alueella sijaitsevat ennestään tunnetut kohteet ovat:

Utajärvi Pyhänniska  
 Utajärvi Sorsasaari  
 Utajärvi Määttä 2  
 Utajärvi Pikkula  
 Utajärvi Hultila

### **Roinilan alueen kaavarunko ja asemakaava:**

Suunnittelualue on kooltaan yhteensä noin 85 ha ja se sijaitsee Sotkajärven kaakkoispuolella, Oulujoen etelärannalla. Alueelle suunnitellaan rantakylätyyppinen moderni pientalo-alue. Alue sisältyy Sotkajärven-Alakylän osayleiskaavaan. Alueella sijaitsevat ennestään tunnetut kohteet ovat:

Utajärvi Roinila  
 Utajärvi Lerkka  
 Utajärvi Raatila  
 Utajärvi Kalmosaari  
 Utajärvi Kantola  
 Utajärvi Alakylä

Inventoinnissa tarkastettiin Sotkajärven ympäristö ja Oulujoen etelä- ja pohjoisrannat Pällin voimalaitokselta Taurinojalle eli noin 1,5 kilometrin päähän Utajärven kirkosta. Kaava-alue on kapea vyöhyke, noin kilometrin leveydeltä joen molemmin puolin. Käytännössä rajana olivat etelässä Oulu-Kajaani maantie 22 ja pohjoisessa Oulun ja Utoslahden välinen tie 8300. Tarkastettavan alueen pituus oli noin 13 kilometriä. Kaava-alueet ja tarkastetut alueet on merkitty karttaan sivuilla 8 – 9. Suurin osa tutkimusalueesta on peruskarttalehdellä 342303 Murrunkylä. Taurinojan alue on peruskartalla 342306 Utajärvi ja Oulujoen varsi Paskonkoskelta Pälliin peruskartalla 342401 Pälli.

## TUTKIMUSHISTORIA

Utajärven arkeologiset kuntainventoinnit on tehty aiemmin vuosina 1954 (Matti Huurre) ja 1987 (Simo Vanhatalo). Nämä tutkimukset käsittelivät koko kuntaa. Monet Utajärvellä suoritetuista tutkimuksista liittyvät Oulujoen voimalaitosten rakennustöihin ja vesistön sääntelyyn, jotka myös todennäköisesti ehtivät tuhota lukuisia muinaisjäännöksiä. Esimerkiksi osa tunnetuista löytöpaikoista on jäänyt nousevan veden alle. Inventointialueella on suoritettu vain yhdet kaivaukset, vuonna 1947 C.F. Meinander kaivautti Pyhänniskan kivikautista asuinpaikkaa. Myös tämä asuinpaikka oli suurimmaksi osaksi tuhoutunut hiekanotossa. Sorakuopan reunalta tutkittiin kivikautinen asumuksenpohja ja liesi. Näyttää siltä, että Pyhänniskan asuinpaikka on lähes kokonaan tutkittu tai tuhoutunut. Vielä vuoden 1975 tarkastuksessa hiekkakuopan reunalla oli kulttuurikerroksen rippeitä jäljellä. Sen jälkeen muinaisjäännöksestä ei ole havaintoja.

Roinilan kaava-alueella sijaitseva Roinilan asuinpaikka todettiin vuoden 1954 inventoinnissa, jolloin perunapellostasta ja hiekkakuopasta löytyi selviä kivikautisia kulttuurikerroksia. Jo vuonna 1909 oli toimitettu Oulun museoon Roinilan pelloista löytyneitä kivitaltojen katkelmia. Koska tiedossa oli, että kunta aikoo rakentaa Roinilaan uuden kunnalliskodin, Muinaistieteellinen toimikunta pyysi kunnalta selvitystä rakennussuunnitelmista. Kunta vastasi, että rakennussuunnitelmat eivät kosketa muinaisjäännöstä. Myöhemmin voitiin kuitenkin todeta, että uusi kunnalliskoti on rakennettu juuri löytöalueelle, ainakin mitä paikalla tehtyjen kartoitusten perusteella voi päätellä. Roinilan asuinpaikan täyttä laajuutta ei ole koskaan määritelty koekuopittamalla, mutta vuoden 1954 löytökartoitus antaa hyvän kuvan asuinpaikan sijainnista. Asuinpaikan maasto ei ole ollut koskematon. Kumpareella, jolle se sijoittuu, on ollut monenlaista rakennustoimintaa ja muuta maanmuokkausta. Asuinpaikka ei ilmeisesti ole kovin hyvin säilynyt, mutta sen laajuus voi olla nykyisin tunnettua suurempi.

Vuonna 2006 inventoitiin vanha Oulu-Kajaani maantielinjaus Utajärveltä Kajaaniin. Inventoinnin suoritti FM Maria Suvanto. Vanha maantie kulkee osayleiskaava-alueen läpi Sotkajärven eteläpuolelta Utajärven kirkonkylään asti. Koska tielinjaus on jo selvitetty, tässä tutkimuksessa ei käsitellä linjausta tarkemmin. Se kuitenkin vaikuttaa joihinkin kohteisiin merkittävästi, kuten edellä mainittuun Roinilan kivikautiseen asuinpaikkaan. Tie näyttäisi kulkevan mahdollisesti jopa löytöalueen läpi. Tarkemmat arviot vaatisivat kuitenkin kaivauksia.

Suurin osa inventointialueen löydöistä on kivikautisia, mutta muutamia rautakautisia tai historiallisen ajan irtolöytöjä tunnetaan myös. Nämä löydöt ovat peräisin Sorsan talon maalta Sotkajärven etelärannalta.

## INVENTOINTIIN VAIKUTTAVIA MAANTIETEELLISIÄ SEIKKOJA

Tutkittava alue sijoittuu Pällin voimalaitoksen yläpuolelle Oulujoen varteen. Korkeusvyöhyke on noin 70 – 80 m mpy, suurin osa löydöistä sijoittuu hieman päälle 70 metrin korkeuteen, asuinpaikat noin 75 m mpy peruskartan korkeuskäyrien mukaan. Lähteenä alueen rannansiirtymisestä ja esihistorian vaiheista on käytetty Matti Huurteen kirjoittamaa Oulujokilaakson esihistoriaa. Vuoden 5000 eKr. vaiheilla meren rannikko oli 90 – 100 metriä nykyistä korkeammalla, Suomusjärven kulttuurin eli mesoliittisen kivikauden loppuvaiheessa 80 m mpy ja vuoden 3000 eKr. vaiheilla 60 – 65 m mpy. Pyhänniskan ja Roinilan keramiikkalöydöt (Säräisniemi 1 –tyyppi) merkitsevät vanhemman varhaiskampakeramian rantakorkeutta 75 – 77,5 m mpy. Näyttäisi siis siltä, että ainakin nämä keramiikan perusteella ajoitetut asuinpaikat liittyvät nimenomaan merenrantavaiheeseen, aikaan jolloin Oulujoen suu oli Sotkajärven paikkeilla. Asuinpaikat näyttävät sijainneen matalilla hiekkasaarilla joen suistossa. Tyyppillisen kampakeramian aikaan joen suu on jo Pällinkoskella ja inventointialue on jäänyt sisämaahan joenvarreksi. Inventointialueelle ei juurikaan ulotu vanhempia, mesoliittisia yli 80 m mpy korkeudella olevia alueita, joitain pieniä kivikkoisia mäen nyppylöitä lukuun ottamatta. Katso liitteenä oleva kartta sivulla 40.

## INVENTOINTIMENETELMÄT

Inventoinnissa tarkastettiin tunnettuja muinaisjäännöksiä ja arvioitiin niiden vaikutusta kaavoitukseen. Erityisesti muuttuvan maankäytön alueilla etsittiin intensiivisesti myös uusia ennestään tuntemattomia muinaisjäännöksiä. Menetelmänä oli karttatarkastelu, jolla valittiin sopivat alueet (vrt. edellä esitetyt merenrantavaiheet) ja maastossa peltojen pintapoisuus sekä metsäalueiden koekuopitus. Peltoalueita ei ollut kynnetty, joten pintapoisuuden tulokset olivat huonot. Ainoat uudet havainnot ovat metsäalueilta. Suurin osa inventointialueesta oli joenvarsipeltoa, joilla muinaisjäännösten voi olettaa osaksi sekoittuneen kyntämisen seurauksena.

## INVENTOINNIN TULOKSIA

Inventoinnissa tarkastettiin 11 ennestään tunnettua kohdetta, joista 3 on kivikautisia asuinpaikkoja ja 8 pääosin kivikautista löytöpaikkaa. Vanhoista kohteista ei saatu juurikaan uusia havaintoja, joilla esimerkiksi asuinpaikkojen rajauksen olisi voinut varmasti todentaa.

### **Taurinojan alue:**

Taurinojalla ei ollut käytettävissä rajausta kaava-alueesta. Ojan ympäristö on peltoa. Ojan eteläpuolella oli hieman kynnettyä aluetta, Oulujoen rannassa pellot olivat sängellä. Ranta ei näytä luontaiselta vaan ruopatulta. Alueella ei koekuopitettu. Taurinojalla ei havaittu mitään muinaismuistolain piiriin kuuluvia kohteita.

### **Roinila:**

Roinilan kaava-alueella pintapoisuuteen peltoja, vaikka ne olivatkin kyntämättä. Pelloille tai vanhainkodin pihamaalle ei kaivettu koekuoppia. Roinilan talon kasvimaassa näkyi muutamia kvartsi-iskoksia, joista pääteltiin, että Roinilan asuinpaikka on aikaisemmin tunnettua laajempi. Alue on niin laaja, että sen tarkempaan rajaamiseen ei ollut mahdollisuutta inventoinnin aikana. Metsäalueita koekuopittiin. Kaava-alueelta löydettiin yksi uusi ennestään tuntematon kivikautinen asuinpaikka, Vaarala. Tämä asuinpaikka sijaitsee metsä-

maassa ja on varmastikin Roinilaa paremmin säilynyt, vaikka oli paljastunut metsäaurauksen yhteydessä. Lisäksi löydettiin kaksi tarkemmin ajoittamatonta ja mahdolliseksi muinaisjäännekseksi luokiteltua tervahautaa Saviniementien länsipuolisesta metsästä. Tervahautoista ei voi sanoa, ovatko ne riittävän vanhoja ollakseen muinaismuistolain rauhoittamia kohteita. Roinilan alueella on kaksi muinaismuistolain suojelemaa kiinteää muinaisjäännettä, Roinila ja Vaarala.

Taurinojan ja Roinilan välinen tasainen joen eteläpuolinen rantakaistale oli heinäpeltoa. Aluetta ei tarkastettu.

**Paskonkoski:**

Muutosalue kosken länsirannalla on läjitettyä maata. Muutosalue ei ulotu Pyhänniskan kivikautiselle asuinpaikalle. Asuinpaikka näyttää olevan lähes kokonaan tuhoutunut tai tutkittu. Koekuopituksessa ei havaittu mitään merkkejä asuinpaikasta. Paskonkosken itäranta on heinäpeltoa ja metsää. Pellossa näyttäisi erottuvan jonkinlainen ”muinaisrantatörmä”, jollei tämäkin ranta ole ihmisen muokkaama. Peltoon ja metsään kaivettiin koepistoja. Maaperä on hiekkainen, mutta mitään esihistoriallista ei löytynyt. Paskonkosken muutosalueilla ei havaittu mitään muinaismuistolain piiriin kuuluvia kohteita.

**Pihlajaniemi:**

Pihlajaniemen muutosalue käsittää yhden rakennuspaikan Raitatien päässä Sotkajärven pohjoisrannalla. Paikalla näytti olevan vain tasattua ja muokattua maata, josta pilkotti purkujätettä kuten kattohuopaa ja lasia. Ympäristö on peltoa tai entistä peltoa. Pihlajaniemen muutosalueella ei havaittu mitään muinaismuistolain piiriin kuuluvia kohteita.

**Häikiö-Mulari:**

Häikiö-Mularin muutosalue sijaitsee Sotkajärven koillispuolella, Oulujoen kanavan suun pohjoisrannalla. Etenkin ranta-alue on voimakkaasti muokattua kanavan takia. Maantien ja joen välinen alue on tasaista hiekkaista peltoa. Ranta on tiheästi rakennettua. Paikalla ei ollut muutamia pieniä kasvimaita lukuun ottamatta avointa maastoa. Muokkaamatonta maata alueella ei ole. Koska alue on käytännössä talojen pihamaata, paikalla ei koekuopitettu. Muutosalueella ei havaittu mitään muinaismuistolain piiriin kuuluvia kohteita.

**Yleisiä huomioita Sotkajärven-Alakylän osayleiskaava-alueelta:**

Kaava-alue on kapea kaistale Oulujoen rantaa. Alue on lähes kokonaan viljelyksessä ja asuttuna. Lisäksi Oulujoen säännöstely on vaikuttanut tuhoavasti ranta-alueisiin. Sekä säilyneet kiinteät muinaisjäänneet että irtolöytöpaikat näyttävät keskittyneen Sotkajärven kaakkoispäähän, etelärannalle. Nykyasutuksen väliin jääviä pieniä vapaita rantakaistaleita joen varrella tarkastettiin, mutta uusia esihistoriallisia kohteita ei näiltä alueilta löytynyt. Sotkajärven ja Oulujoen koko pohjoisrannalla ei ollut yhtään avointa kynnettyä peltoa, joten laajoja alueita jäi käytännössä tarkastamatta.

Helsingissä 25.3.2009

FM Johanna Seppä

## KIRJALLISUUTTA

Hurre, Matti 1991: Oulujokilaakson esihistoria. Oulujokilaakson historia kivikaudelta vuoteen 1865. Oulu 1991.

Suvanto, Maria 2006: Vanha Oulu-Kajaani-maantie, tieinventointi Utajärveltä Kajaaniin. Pohjois-Pohjanmaan liitto 2006. (Oulu-Kajaani-kehittämisyöhyke)


Utajärven arkeologin osainventointi  
Sotkajärvi-Alakylä osayleiskaava  
Roinilan asemakaava

Johanna Seppä 2008

Yleiskartta 1:30 000

Kaava-alueet ja muinaisjäännöskohteet

 Sotkajärvi-Alakylä osayleiskaava

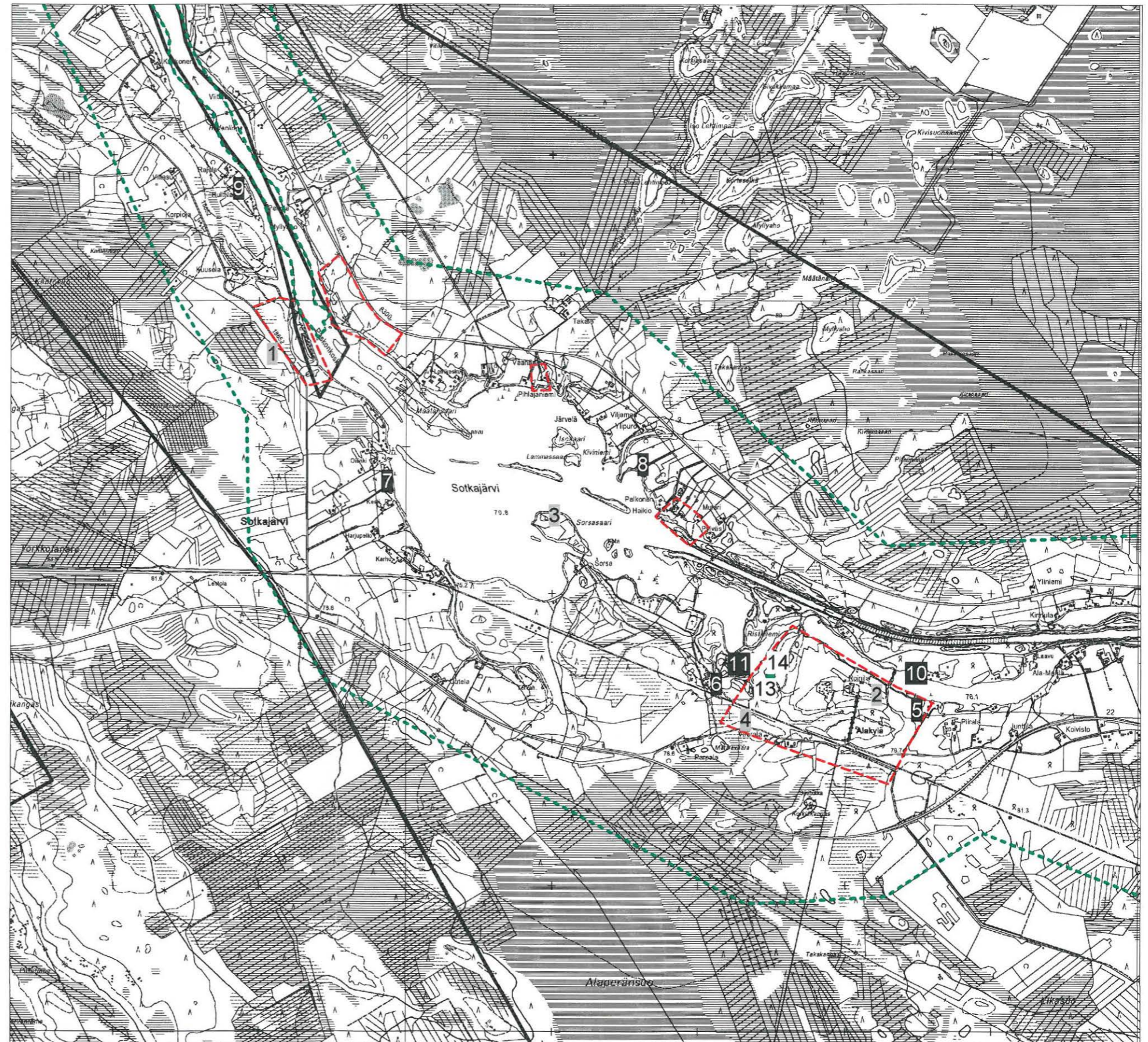
 osayleiskaavan muutosalueet

**1** kiinteät muinaisjäännökset

**5** irtolöytökohteet

**13** historiallisen ajan tentatiivikohteet

Numerointi viittaa inventointikertomuksen  
kohdenumerointiin




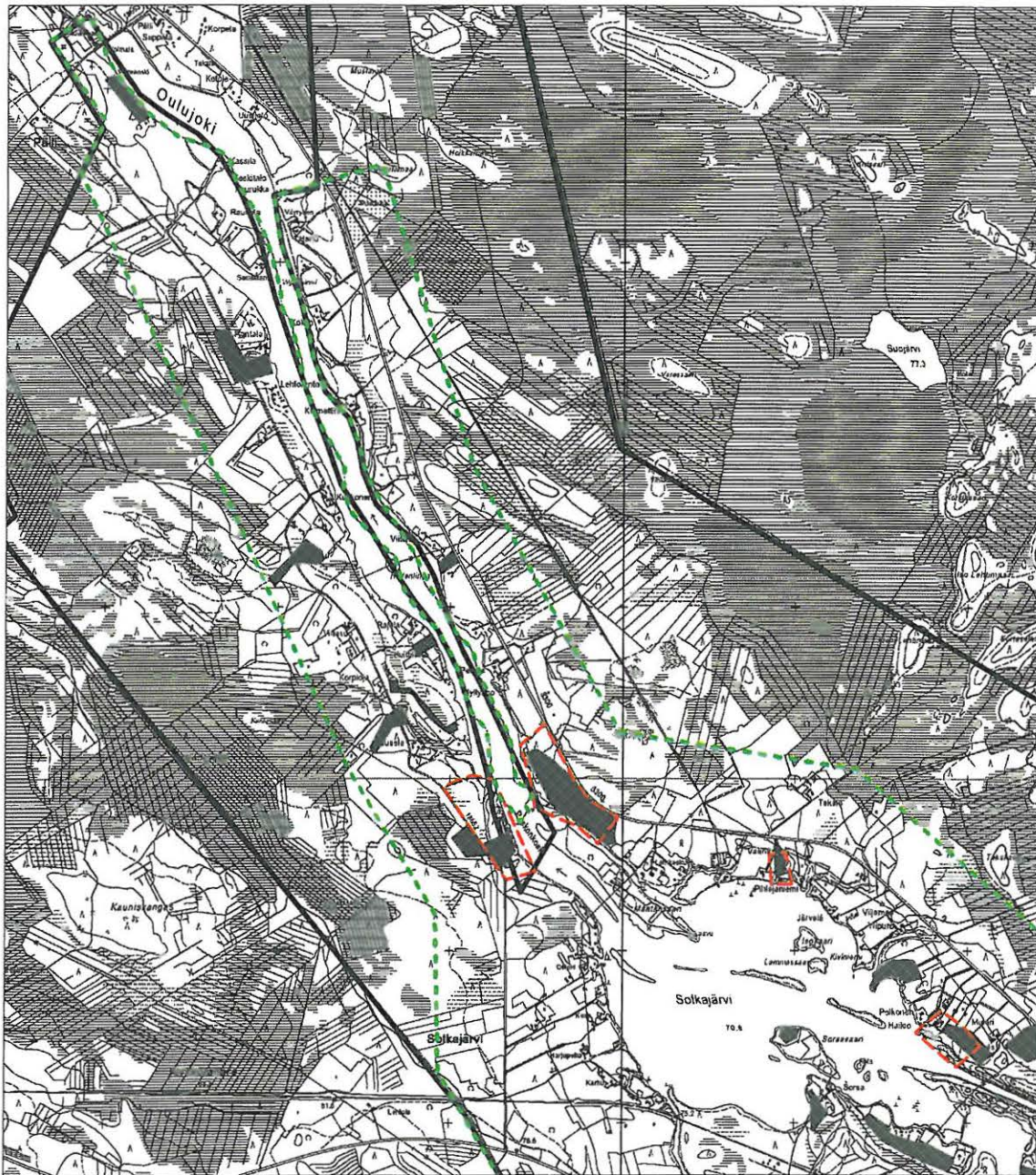
taustakartta (c) Maanmittauslaitos 2008, aineiston kopiointi ilman Maanmittauslaitoksen lupaa on kielletty



## Utajärven arkeologinen osainventointi Johanna Seppä 2008

Yleiskartta 1:40 000  
Tarkastetut alueet, länsiossa


 pintapöimitut tai koeuopitetut alueet

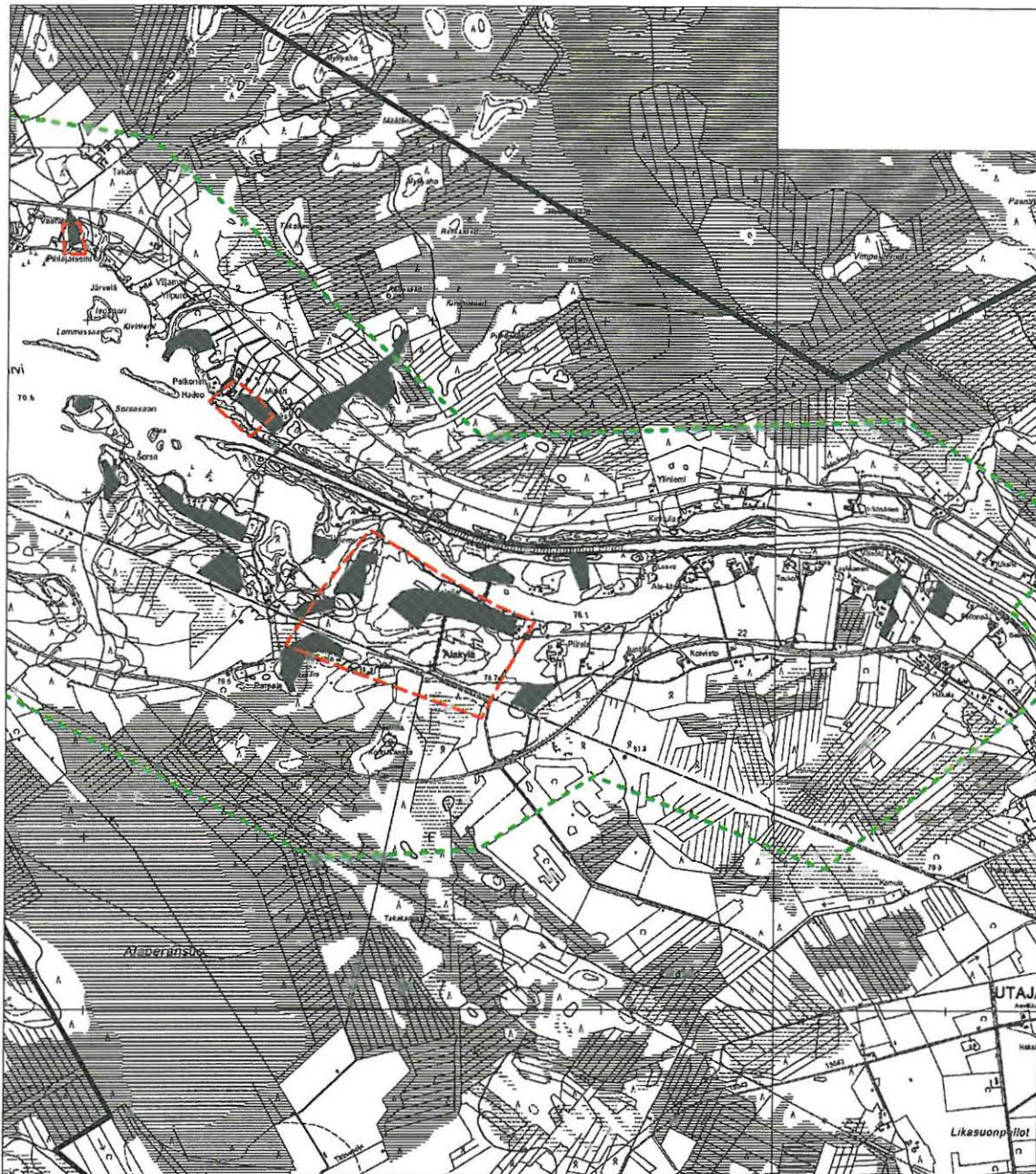


taustakartta (c) Maanmittauslaitos 2008, aineiston kopiointi ilman Maanmittauslaitoksen lupaa on kielletty

## Utajärven arkeologinen osainventointi Johanna Seppä 2008

Yleiskartta 1:40 000  
Tarkastetut alueet, itäosa

 pintapoinnitut tai koekuopitut alueet



taustakartta (c) Maanmittauslaitos 2008, aineiston kopiointi ilman Maanmittauslaitoksen lupaa on kielletty

Taulukko inventointialueen tarkastetuista kohteista, uudet kohteet lihavoitu

inv.	mj-rek nro	kohteen nimi	laji	ajoitus	löydöt	peruskartta
1.	889010078	Pyhänniska	asuinpaikat	kivikautinen	KM 11523, KM 11762:1-67	342303 Murronkylä
2.	889010085	Roinila	asuinpaikat	kivikautinen	KM 13600:1-6, KM 13754:1-4, KM 29464, PPM 615, PPM 1829	342303 Murronkylä
3.	1000011987	Sorsasaari	asuinpaikat	moniperiodinen	KM 3147:23, 3147:24, KM 3713:17-18, KM 23741, KM 13603:1-3	342303 Murronkylä
4.	<b>1000012729</b>	<b>Vaarala</b>	asuinpaikat	kivikautinen	<b>KM 37858:1-8</b>	342303 Murronkylä
5.	1000013880	Lerkka	löytöpaikat	kivikautinen	KM 2508:15	342303 Murronkylä
6.	1000013881	Raatila	löytöpaikat	kivikautinen	KM 3147:25	342303 Murronkylä
7.	1000013882	Määttä 2	löytöpaikat	kivikautinen	KM 3713:21	342303 Murronkylä
8.	1000013883	Pikkula	löytöpaikat	kivikautinen	KM 3713:22	342303 Murronkylä
9.	1000013884	Hulttila	löytöpaikat	kivikautinen	KM 3735:1, 3735:2, PPM 1747-1748, PPM 1749, PPM 1750, PPM 1751	342401 Pälli
10.	1000013885	Kalmosaari	löytöpaikat	kivikautinen	KM 11010:2	342303 Murronkylä
11.	1000013886	Kantola	löytöpaikat	kivikautinen	KM 13755:1-5	342303 Murronkylä
12.	ei numeroa	Alakylä	löytöpaikat	kivikautinen	PPM 438, PPM 474-478, PPM 926, PPM 1427, PPM 1439-1443, PPM 1447	342303 Murronkylä
13.	<b>1000012731</b>	<b>Kantola 2</b>	tervahaudat	historiallinen	ei	342303 Murronkylä
14.	<b>1000012732</b>	<b>Kantola 3</b>	tervahaudat	historiallinen	ei	342303 Murronkylä

KM Kansallismuseon kokoelmat

PPM Pohjois-Pohjanmaan museon kokoelmat

**KIINTEÄT MUINAISJÄÄNNÖKSET**

1. Pyhänniska 889010078

**PERUSTIEDOT**

Mj-tyyppi asuinpaikat  
 Ajoitus kivikautinen  
 Rauhoitusluokka 2  
 Lukumäärä 1  
 Peruskartta 342303 Murronkylä  
 Koordinaatit p= 7189660, i= 3464070, z= 75,00  
 Koordinaattiselite GPS-mittaus, koordinaatti korjattu vuoden 2007 tarkastuksen perusteella  
 Maastomerkintä ei  
 Pinta-ala tuntematon  
 Rajaustarkkuus suuntaa antava, arkistotieto  
 Etäisyystieto Utajärven kirkosta 9 km länsiluoteeseen

**OMISTAJATIEDOT**

Alue/rekisterikylä Paskonkoski/Sotkajärvi  
 Tila 889-405-7-43 Porttirimpi  
 Lisätietoja maanomistajaa ei tavattu

**ARKISTOTIEDOT**

Aikaisemmat tutkimukset ja löydöt kaivaus C.F. Meinander 1947, KM 11523, KM 11762:1-67  
 inventointi Matti Huurre 1954, tarkastus Paula Purhonen 1975, inventointi Simo Vanhatalo 1987 (inv. nro 78), tarkastus Mika Sarkkinen 2007

**INVENTOINTI**

Aika Johanna Seppä 1.10.2008  
 Löydöt -  
 Karttaotteet pk 342303 Murronkylä 1:10 000, sivu 28  
 Kuvat F145759:1-2, D61271:1

**TUTKIMUSKERTOMUS****Sijainti ja maasto**

Kohde sijaitsee Oulujoen länsipuolella Pällin voimalasta n. 5 km eteläkaakkoon. Alue on tasaista, paikoin soistunutta, mäntyä kasvavaa hiekkakangasta. Kankaan poikki johtaa Pällin paikallistie, jonka länsipuolella kankaalla, matalalla harjanteella on pieniä vanhoja umpeenkasvaneita sorakuoppia. Harjanteen laajuus on 50x100 metriä ja se nousee vain noin metrin verran ympäröivästä suosta. Suo on ojitettu. Matkaa tien ja junanradan risteyksestä paikalle on noin 1,7 km pohjoisluoteeseen ja Oulujoen rannasta 250 metriä länteen.

**Kohteen kuvaus**

Tutkimushistoria: Hiekkakuopista on löydetty keramiikkaa (Sär 1) ja muita asuinpaikkalöytöjä, lähinnä kvartsia. C.F. Meinander tutki asuinpaikkaa vuonna 1947. Kaivauksesta ei ole yleiskarttaa, joten alueen paikallistaminen on vaikeaa. Kaivausalue on sijainnut jonkin hiekkakuopan eteläreunassa. Kaivausalueella tavattiin jälkiä mahdollisesta kodansijasta paalunjälkineen ja tulisija. Koekuopat hiekkakuoppien ympäristössä olivat löydöttömiä. Asuinpaikan korkeudeksi ilmoitetaan 75,5 m mpy mutta asuinpaikan alarajaa ei saatu määrittä. Tutkitun alan laajuus oli 86 m<sup>2</sup>. Ympäristön metsänojitussuunnitelmien takia paikka tarkastettiin vuonna 1975. Vanha kaivausalue ja kulttuurikerroksen jäännöksiä oli vielä näkyvissä. Ojitus ei kajonnut harjanteeseen, jolle asuinpaikka on rajattu. Vuoden 2007 tarkastuksessa paikan todettiin olevan ennallaan. Muutamit havaitut nelikulmaiset kuopat lienevät vuoden 1947 kaivausten jäljiltä. Sijaintikoordinaateissa havaittiin virhe ja uusi sijaintikoordinaatti ilmoittaa suurimman hiekkakuopan sijainnin.

Tarkastus: Harjanteen laitaan hiekkakuoppien kohdalle tulee pieni ajoura paikallistieltä. Hiekkakuopat olivat täysin sammalen peittämät eikä vanhaa kaivausaluetta voinut enää erottaa. Hiekkakuoppiin oli haudattu hirven teurasjätteitä. Hiekkakuoppien ympäristöön eri puolille kaivettiin yhteensä kymmenen lapionpistoaa. Hiekka oli karkeahkoa ja huuhtoutumiskerros oli hyvin paksu. Heti sen alla oli kova anturamaa. Kuopissa ei näkynyt mitään esihistoriallista. Jos paikalla on jäljellä asuinpaikkaa, se on enää hyvin pienellä alueella, sa-

malla paikalla kuin kaivausalue on ollut. Kaivausaluetta ei saatu paikallistettua. Asuinpaikan säilyneen osan laajuus on tuntematon ja rajausta perustuu arkistolähteisiin. Asuinpaikka saattaa olla tuhoutunut. Vuoden 2008 inventoinnissa ei havaittu koepistoista huolimatta mitään esihistoriallista. Muinaisjäännöksen laajuus tulee tarvittaessa varmistaa tarkemmalla koekuopituksella.

Kaavoitettava alue sijaitsee tien itäpuolella, tien ja joen välissä, siis eri puolella tietä kuin tunnettu kivikautinen asuinpaikka. Tämän alueen todettiin olevan kokonaisuudessaan täyttömaata ja kivikkoa. Alue on kaavassa merkitty lähivirkistysalueeksi ja sen pohjoispuolelle on suunniteltu kolme rakennuspaikkaa. Näillä paikoilla ei ole vaikutusta Pyhäniskan kivikautiseen asuinpaikkaan.

**2. Roinila 889010085****PERUSTIEDOT**

Mj-tyyppi	asuinpaikat
Ajoitus	kivikautinen
Rauhoitusluokka	2
Lukumäärä	1
Peruskartta	342303 Murronkylä
Koordinaatit	p= 7187280, i= 3468220, z= 77,5 m mpy
Koordinaattiselite	likimääräinen keskikoordinaatti
Maastomerkintä	ei
Pinta-ala	250x30 m
Rajaustarkkuus	suuntaa antava, arkistotieto (pintalöytöjä)
Etäisyystieto	Utajärven kirkosta n. 4 km länsiluoteeseen

**OMISTAJATIEDOT**

Alue/rekisterikylä	Sorsasaari/Utajärvi
Tila	889-407-3-45 Yliroininen
Lisätietoja	maanomistajaa ei tavattu

**ARKISTOTIEDOT**

Aikaisemmat tutkimukset	inventointi Matti Huurre 1954, tarkastus Matti Huurre 1955, inventointi Simo Vanhatalo 1987 (inv. nro 85)
ja löydöt	KM 13600:1-6, KM 13754:1-4, KM 29464, PPM 615, PPM 1829

**INVENTOINTI**

Aika	Johanna Seppä 29.9.2008
Löydöt	-
Karttaotteet	pk 342303 Murronkylä 1:10 000, sivu 31, 1:5000, sivu 32
Kuvat	F145755:1-3

**TUTKIMUSKERTOMUS****Sijainti ja maasto**

Kohde sijaitsee Alakylässä Sotkajärven itäpuolella, Oulujoen etelärannalla sijaitsevan entisen vanhainkodin länsipuolella, nykyisellä piha- ja peltoalueella. Löytöpaikka on ympäristöstään kohoavan harjanteen itäpäätä. Harjanteen korkeus on 77,5 m mpy. Vanhainkodin päärakennuksesta noin 120 metriä luoteeseen sijaitsee Roinilan talo. Paikka lienee ollut jokisuun saari. Kohde on osittain tuhoutunut vanhainkodin rakennustöissä. Vanha Oulu-Kajaani –maantielinja kulkee mahdollisesti asuinpaikan läpi.

**Kohteen kuvaus**

Tutkimushistoria: Kohde on löytynyt vuoden 1954 inventoinnissa. Paikalta on kivikautisia asuinpaikkalöytöjä, mm. keramiikkaa (Sär 1), kiviesineiden katkelmia ja kvartsia. Löytöalue on kartoitettu ja löydöt ovat peräisin harjanteen itäosan kattaneesta perunamaasta, pienestä harjanteen eteläreunan hiekkakuopasta, jonka reunassa on ollut lieden jäänteitä sekä parinkymmenen sentin vahvuinen kulttuurikerros sekä itäpäähän perunakellarista, jonka seinämässä on myös havaittu liesi. Löytöala oli ainakin 100 m x 30 m laajuinen. Perunamaassa on ollut aiemmin myös tervahauta. Vuonna 1954 kunnalliskoti sijaitsi vielä lähellä Roinilan talolle johtavaa puiden reunustamaa kujaa. Uusi rakennus oli suunnitteilla. Nykyisin paikalla oleva kivirakennus on tehty ilmeisesti juuri löytöalueelle harjanteen itäpäähän. Vuonna 1975 löytyi kivitua KM 29464 vanhainkodin eteläpuolelta, puutarhasta pellon ja pihan rajalta. Vuonna 2006 inventoitu vanha Oulu-Kajaani-maantie kulkee alueen läpi vanhainkodin eteläpuolelta.

Tarkastus: Vanha vanhainkodin paikka erottuu Roinilan pihasta kohti kivirakennusta vievän pihatien pohjassa. Tiessä näkyy hirsiiä entisen rakennuksen jäänteinä. Löytöalue on siis nykyisen kivirakennuksen paikalla ja pihamaalla rakennuksen länsipuolella. Koska pihalla on suuria ja vanhoja puita, voisi olettaa, että maaperää ei ole kokonaan muokattu. Huurteen kartoittamia maamerkkejä, kellarialueita tai hiekkakuoppaa ei ollut enää näkyvissä. Vanhainkodin eteläpuolelle on rakennettu ulkorakennus. Löytöalueen paikallistaminen on hyvin vaikeaa muuttuneen maaston takia. Vanhainkodin ympäristö pintapoimittiin. Olosuhteet olivat huonot. Ympäristöä peltoja ei ollut kynnetty. Vanhainkodin itäpuolella ei havaittu mitään, maaperä oli hiekkainen (Katso

myös kohde Lerkka). Roinilan talon länsipuolella oli pellossa mahdollisesti muinaista rantatörmääkin näkyvissä, mutta sänkipellosta ei voitu tehdä pintahavaintoja. Ainoat muinaislöydöt alueelta havaittiin Roinilan pihamaan ja vanhainkodin tien risteyksen kaakkoispuolella olevassa pienessä kasvimaassa, jossa näkyi muutamia kvartsi-iskoksia ja palanutta luuta. GPS-mittaus löytökohdasta p= 7187316, i= 3468113. Löytöjä ei talletettu. Luun kappaleet olivat niin suuria, että ne eivät ehkä ole esihistoriallisia. Näyttää kuitenkin siltä, että asuinpaikka ulottuu ainakin Roinilan pihamaan eteläreunaan, purettujen vanhainkodin rakennuksen paikkeille. Asuinpaikan rajausta laajennettiin tälle alueelle. Tienristeyksen länsipuolella on Roinilan tilan ulkorakennuksia. Vanhasta löytöalueesta sen sijaan ei saatu mitään uusia havaintoja. Asuinpaikan rajoja tai säilyneisyyttä ei ole kokonaisuudessaan määritetty. Laajuuden arviointi perustuu vuonna 1954 kartoitettuihin löytöihin ja vuoden 2008 vähäisempiin havaintoihin. Asuinpaikka on todennäköisesti osittain tuhoutunut. Paikalla on purettu ja rakennettu rakennuksia sekä ilmeisesti siirretty tielinjauksia. Asuinpaikan laajuuden selvittäminen vaatii koekuopitusta. Vuoden 2008 havaintojen mukaan löytöalue on laajempi kuin ennen on arveltu, pituudeltaan noin 250 metriä, tieltä kivirakennukselle asti.

Roinilan asemakaava-alueelle on suunniteltu useita kymmeniä uusia asuntoja. Alueelle suunnitellaan rantakylpylätyyppinen moderni pientaloalue.

**3. Sorsasaari 1000011987****PERUSTIEDOT**

Mj-tyyppi	asuinpaikat
Ajoitus	moniperiodinen
Rauhoitusluokka	2
Lukumäärä	1
Peruskartta	342303 Murronkylä
Koordinaatit	p= 7188540, i= 3465990, z= 72,50 m mpy
Koordinaattiselite	Kivikautinen asuinpaikka saaren pohjoisosassa, arvioitu keskikoordinaatti
Maastomerkintä	ei
Pinta-ala	60x20 m
Rajaustarkkuus	suuntaa antava, arkistotieto (pintalöydöt?)
Etäisyystieto	Utajärven kirkosta noin 6,5 km länsiluoteeseen

**OMISTAJATIEDOT**

Alue/rekisterikylä	Sotkajärvi/Sotkajärvi
Tila	889-405-13-34 Suorsa
Lisätietoja	maanomistaja tavattiin

**ARKISTOTIEDOT**

Aikaisemmat tutkimukset ja löydöt	inventointi Matti Huurre 1954, inventointi Simo Vanhatalo 1987 (inv. nro 51, 87, 117) KM 3147:23, 3147:24, KM 3713:17-18, KM 13603:1-3, KM 23741
-----------------------------------	-----------------------------------------------------------------------------------------------------------------------------------------------------

**INVENTOINTI**

Aika	Johanna Seppä 30.9.2008
Löydöt	-
Karttaotteet	pk 342303 Murronkylä 1:10 000, sivu 30
Kuvat	F145758:1, D61270:1

**TUTKIMUSKERTOMUS****Sijainti ja maasto**

Sorsasaari sijaitsee Sotkajärven eteläosassa, lähellä niemeä, jolla on Sorsan talo. Saari on pääosin aukeaa viljelysmaata (lammaslaidunta) ja niemessä on pieniä viljelypaistoja kuten myös hiekkaisella kannaksella järven etelärannalla. Muuten niemen eteläpuolella on alavaa suota. Vanha Oulu-Kajaani –maantie on kulkenut Sorsan talon kautta pitkin järven eteläreunaa. Noin 800 metriä talosta itään on hautausmaa.

**Kohteen kuvaus**

Tutkimushistoria: Kivikautiseen asuinpaikkaan viittaavia kvartseja on löytynyt Sorsasaaren pohjoisosan korkeimmalta kohdalta viljelysmaalta. Saaresta on löytynyt myös historiallisen ajan löytöjä, pronssinen puukonkahva, pyöreä rengaskoru sekä koristehela merkinä mahdollisesti myös keskiajan asutuksesta. Sorsan tilan pelloista tiedetään löytyneen myös reikäase, kivikirves ja mm. taltta ja taltan katkelma. Näistä ainakin osa voi olla juuri Sorsasaaren pellostä tai mahdollinen toistaiseksi paikantamaton asuinpaikka sijaitsee mantereen puolella järven etelärannalla.

Tarkastus: Sotkajärven etelärannalla oli hyvää maastoa tarkastettavaksi. Sorsasaari oli lammaslaitumena ja siellä käytiin maanomistajan kanssa. Umpinaisesta heinikosta ei voitu tehdä mitään havaintoja eikä koekuopitus ollut ajankohtaista, sillä maanomistajan kertoman mukaan saarella ei ole lähiaikojen rakennussuunnitelmia. Saareen on kuitenkin merkitty rakennuspaikka, saaren etelälaidalle. Sorsasaaren kivikautisesta asuinpaikasta ei saatu varmistusta. Rajaus perustuu täysin vuoden 1954 havaintoihin.

Myöskään aivan Sotkan talon ympäristössä ei ollut avointa maastoa. Uusi päärakennus oli rakennettu niemeen vanhan länsipuolelle. Sorsan talolle vievän Sorsatien itäpuolella on suota. Tien ja suon välissä oli rivissä pyöreähköjä maatuneita kuoppia. Lapionpistoissa oli vain puhdasta hiekkaa, joten kuopparivi on luultavasti vain hiekkakuoppia. Alavaan rantaa Sorsatien länsipuolelle on rakennettu taloja (Sotkarannantie).



Sotkan talon itäpuolella, joen suun etelärannalla, on tasainen kangasmetsää kasvava "hiekkasärkkä", josta osa on raivattu pelloksi. Sen eteläreunalla on selvä törmä alas suohon. Tasanteella on kulkenut vanha Oulu-Kajaani –maantie (nyk. Similäntie), jonka linjaus on Sorsan talon itäpuolella ilmeisesti entisellään. Ajoura Sorsan talolle on nykyisin juuri ja juuri ajokuntoinen (ei läpiajoa). Järven rannalla on muutamia rakennuksia. Tien penkkoja ja peltoja pintapöimittiin, mitään ei löytynyt. Pellot olivat kyntämättä ja sängellä. Tien eteläpuolelle törmän päälle kaivettiin myös lapionpistoja. Paikalta ei löytynyt mitään esihistoriallista. Sorsan talon pelloista on runsaasti eri ikäisiä löytöjä. Niiden löytöpaikkoja tai mahdollisen esihistoriallisen tai historiallisen asutuksen sijainnista ei saatu uusia havaintoja.

**4. Vaarala uusi 1000012729****PERUSTIEDOT**

Mj-tyyppi	asuinpaikat
Ajoitus	kivikautinen
Rauhoitusluokka	2
Lukumäärä	1
Peruskartta	342303 Murronkylä
Koordinaatit	p= 7187150, i= 3467324, z= 77,5 m mpy
Koordinaattiselite	GPS-mittaus, keskikoordinaatti
Maastomerkintä	ei
Pinta-ala	50x50 m
Rajaustarkkuus	ohjeellinen, pintalöydöt
Etäisyystieto	Utajärven kirkosta 4,6 km länsiluoteeseen

**OMISTAJATIEDOT**

Alue/rekisterikylä	Alakylä/Utajärvi
Tila	889-407-3-39 Roininen
Lisätietoja	maanomistajaa ei tavattu

**ARKISTOTIEDOT**

Aikaisemmat tutkimukset ja löydöt	-
	-

**INVENTOINTI**

Aika	Johanna Seppä 29.9.2008
Löydöt	KM 37858:1-8 kvartsi- ja kivilaji-iskoksia, hiomalaaka, palanutta luuta
Karttaotteet	pk 342303 Murronkylä 1:10 000, sivu 31, 1:5000, sivu 33
Kuvat	F145756:1-5, D61269:1-2

**TUTKIMUSKERTOMUS****Sijainti ja maasto**

Asuinpaikka sijaitsee Sotkajärven kaakkois- ja Oulujoen eteläpuolella Vaaralan talosta 170 metriä luoteeseen. Löytöalue rajautuu pohjoisessa rautatiehen ja etelässä Alakyläntiehen. Löytöalueen itäreunalla on vanha tiepohja, jonka rautatie nykyään katkaisee. Maasto on ympäristöstään hieman kohoava hiekkaharjanne, muinainen jokisuun saari. Maaperä on hiekkaa ja kumpareen korkeimmat osat ovat kivikkoa. Löytöalue on harjanteen pohjoisreunalla, rinne laskee soiseen kosteikkoon. Alue on metsämaata.

**Kohteen kuvaus**

Tutkimushistoria: Kohde löytyi vuoden 2008 inventoinnissa.

Tarkastus: Kohde löytyi vuoden 2008 inventoinnissa, jolloin teiden välinen alue oli hakattu ja äestetty. Äestysvaiossa havaittiin kvartsi-iskoksia ja palanutta luuta sekä hioinlaaka. Pintalöytöjen perusteella löytöalueen koko on noin 50x50 metriä.

Hiekkaharjannetta, jolla asuinpaikka sijaitsee, tutkittiin laajemminkin. Vanhan ajouran itäpuolella, harjanteen itäkärjessä on korkeampi nyppylä, kuten myös Alakyläntien eteläpuolella (Matalavaara). Ympäröivään suohon laskevia törmän päällyksiä koekuopitettiin, mutta mitään muuta esihistoriallista ei löytynyt. Paikka on samanlainen muinainen saari, kuin Roinilan asuinpaikka. Näillä on välimatkaa vain 800 metriä.

Asuinpaikka sijaitsee Roinilan kaavarunkoalueen alustavan rajauksen sisäpuolella.

**IRTOLÖYDÖT**

5. Lerkka 1000013880

**PERUSTIEDOT**

Mj-tyyppi löytöpaikat  
 Ajoitus kivikautinen  
 Lukumäärä 1  
 Peruskartta 342303 Murronkylä  
 Koordinaatit p= 7187210, i= 3468510, z= 75 m mpy  
 Koordinaattiselite tarkka löytöpaikka tuntematon, talon sijainti  
 Rajaustarkkuus suuntaa antava, arkistotieto  
 Etäisyystieto Utajärven kirkosta 3,6 km luoteeseen

**OMISTAJATIEDOT**

Alue/rekisterikylä Alakylä/Utajärvi  
 Tila 889-407-3-44 Hiltula?  
 Lisätietoja maanomistajaa ei tavattu

**ARKISTOTIEDOT**

Aikaisemmat tutkimukset ja löydöt inventointi Simo Vanhatalo 1987 (inv. nro 23)  
 KM 2508:15 kourutaltoa

**INVENTOINTI**

Aika Johanna Seppä 29.9. 2008  
 Löydöt -  
 Karttaotteet pk 342303 Murronkylä 1:10 000, sivu 31  
 Kuvat -

**KOHDEKUVAUS**

KM 2508:15 kourutaltoa on löytynyt Lerkan talon pellosta, tarkemmat löytötiedot puuttuvat.

**TUTKIMUSKERTOMUS****Sijainti ja maasto**

Löytöpaikka sijaitsee Oulujoen etelärannalla noin kaksi kilometriä Sotkajärvestä itään. Maasto on tasaista rantapeltoa. Maaperä on hiekkainen. Oulujoen pintaa on nostettu noin metrillä. Vanha Oulu-Kajaani - maantielinja kulkee rantapellon läpi.

**Kohteen kuvaus**

Tutkimushistoria: Löytöpaikka on paikallistettu tähän vuoden 1987 inventoinnissa.

Tarkastus: Löytöpaikka sijaitsee Roinilan kivikautisen asuinpaikan läheisyydessä. Löytöpaikaksi merkityn talon nimi rekisteritietojen mukaan on Hiltula. Talon ja Roinilan välissä oleva pelto pintapöimittiin. Pelto oli sängellä. Löytöpaikasta ei saatu mitään uusia havaintoja. Paikallistus on hyvin epätarkka.

Löytöpaikka saattaa sijaita Roinilan kaavarunkoalueen alustavan rajauksen sisäpuolella.

6. Raatila 1000013881

#### PERUSTIEDOT

Mj-tyyppi löytöpaikat  
 Ajoitus kivikautinen  
 Lukumäärä 1  
 Peruskartta 342303 Murronkylä  
 Koordinaatit p= 7187380, i= 3467050, z= 77,5 m mpy  
 Koordinaattiselite arvio löytöpaikasta  
 Rajaustarkkuus suuntaa antava, arkistotieto  
 Etäisyystieto Utajärven kirkosta 5,2 km länteen

#### OMISTAJATIEDOT

Alue/rekisterikylä Ristiniemi/Sotkajärvi  
 Tila 889-405-16-30 Kovala?  
 Lisätietoja maanomistaja tavattiin

#### ARKISTOTIEDOT

Aikaisemmat tutkimukset ja löydöt inventointi Simo Vanhatalo 1987 (inv. nro 52)  
 KM 3147:25 kivikuokka

#### INVENTOINTI

Aika Johanna Seppä 2.-3-10.2008  
 Löydöt -  
 Karttaotteet pk 342303 Murronkylä 1:10 000, sivu 31  
 Kuvat -

#### KOHDEKUVAUS

KM 3147:25 kivikuokka on löytynyt perunamaata tehdessä Ristiniemen talon alueelle. Tarkka löytöpaikka ei ole tiedossa.

#### TUTKIMUSKERTOMUS

##### Sijainti ja maasto

Löytöpaikka sijaitsee mahdollisesti Oulujoen eteläpuolella, lähellä junanradan ja Similäntien risteystä. Maasto on kumpuilevaa, pienten purojen rajamaa viljelysmaata. Ranta ei ole alkuperäinen, Oulujoen pintaa on nostettu ja paikoitellen rannoille on pengerrytetty kanavoinnin täyttömaata. Vanha Oulu-Kajaani –maantielinja kulkee pitkin Similäntietä. Alueelta on muitakin kivikautisia löytöjä.

##### Kohteen kuvaus

Tutkimushistoria: Löytöpaikka on merkitty tälle kohdalle vuoden 1987 inventoinnissa.

Tarkastus: Talosta kyseltiin löydöstä. Siitä ei ollut mitään tietoja. Myöskään Raatilasta ei tiedetty mitään, tilan nimi on nykyisin Kovala. Tila on lohkottu Ristiniemestä, kuten muutkin alueen tilat Sorsaa lukuun ottamatta. Ristiniemi sen sijaan sijaitsee Oulujoen pohjoisrannalla (koordinaatit p= 7187840, i= 3467460). Talon lähiympäristö oli lehmälaitumena. Paikka on samanlainen matala hiekkainen muinainen jokisuun saari kuten Roinila ja Vaarala. Talon länsipuolella, junanradan pohjoispuolella oli metsäaurattu soiden ympäröimä hakkuuaukea, jota pintapoimittiin. Itäpäässä hiekka oli kivistä ja siinä oli kvartsia luonnostaan. Kumpareen länsipäässä hiekka oli hienoa ja puhdasta. Mitään selkeästi esihistoriallista ei havaittu. Aurausvaosta pilkotti hyvin tasainen hiomalaakamainen kivi, mutta koska ympäröivä hiekka oli aivan puhdasta, kyseessä saattoi olla vain veden silottama kivi.

Joen pohjoisranta on hyvin voimakkaasti muokattua. Ristiniemi oli ilmeisesti pääosin luonnontilainen mutta rajattu portilla yksityisalueeksi eikä sitä koekuopitettu. Niemi näytti olevat metsittyynyttä peltoa. Niemen rantatörmä oli korkea ja selvä.

Löytöpaikasta ei saatu lisätietoja. Paikallistus on hyvin epätarkka. Kohde sijaitsee Roinilan kaavarunkoalueen alustavan rajauksen länsipuolella.

**7. Määttä 2** **1000013882****PERUSTIEDOT**

Mj-tyyppi	löytöpaikat
Ajoitus	kivikautinen
Lukumäärä	1
Peruskartta	342303 Murronkylä
Koordinaatit	p= 7188760, i= 3464870, z= 72,5 m mpy
Koordinaattiselite	tarkka löytöpaikka tuntematon, talon sijainti
Rajaustarkkuus	suuntaa antava, arkistotieto
Etäisyystieto	Utajärven kirkosta 7,7 km länsiluoteeseen

**OMISTAJATIEDOT**

Alue/rekisterikylä	Sotkajärvi/Sotkajärvi
Tila	889-405-7-113 Määttälä
Lisätietoja	maanomistajaa ei tavattu

**ARKISTOTIEDOT**

Aikaisemmat tutkimukset ja löydöt	inventointi Simo Vanhatalo 1987 (inv. nro 63, Määttä) KM 3713:21 tuura
-----------------------------------	---------------------------------------------------------------------------

**INVENTOINTI**

Aika	Johanna Seppä 30.9.2008
Löydöt	-
Karttaotteet	pk 342303 Murronkylä 1:10 000, sivu 29
Kuvat	-

**KOHDEKuvaus**

KM 3713:21 tuura on löytynyt Määttän tilan pellostä kyntötöiden yhteydessä, tarkemmat löytötiedot puuttuvat.

**TUTKIMUSKERTOMUS****Sijainti ja maasto**

Löytöpaikka sijaitsee Sotkajärven länsirannalla Mesiahontien päässä. Maasto on alavaa rantapeltoa, Määttän pellot ovat pusikoituneet.

**Kohteen kuvaus**

Tarkastus: Määttän talon ympäristö on tiheää pajupusikkaa. Talo on tyhjillään. Mesiahontien eteläpuolella on Kestin talon peltoja, jotka olivat tarkastuksen aikaan kyntämättä. Löytöpaikasta ei saatu mitään lisätietoja. Kohde ei sijaitse muuttuvan kaavoituksen alueella.

Koska muinaisjäännösrekisterissä oli jo kohde nimellä Määttä, tämän löytöpaikan nimi muutettiin muotoon Määttä 2.

8. Pikkula 1000013883

**PERUSTIEDOT**

Mj-tyyppi löytöpaikat  
 Ajoitus kivikautinen  
 Lukumäärä 1  
 Peruskartta 342303 Murronkylä  
 Koordinaatit p= 7188900, i= 3466620, z= 70 – 72,5 m mpy  
 Koordinaattiselite arvio löytöpaikasta  
 Rajaustarkkuus suuntaa antava, arkistotieto  
 Etäisyystieto Utajärven kirkosta 6,6 km luoteeseen

**OMISTAJATIEDOT**

Alue/rekisterikylä Sotkajärvi/Sotkajärvi  
 Tila 889-405-16-52 Pikkula?  
 Lisätietoja maanomistajaa ei tavattu

**ARKISTOTIEDOT**

Aikaisemmat tutkimukset ja löydöt inventointi Simo Vanhatalo 1987 (inv. nro 64)  
 KM 3713:22 tasatalta

**INVENTOINTI**

Aika Johanna Seppä 2.10.2008  
 Löydöt -  
 Karttaotteet pk 342303 Murronkylä 1:10 000, sivu 30  
 Kuvat -

**KOHDEKUVAUS**

KM 3713:22 tasatalta on löytynyt Järvelän Pikkulan torpan perunapellosta, tarkemmat löytötiedot puuttuvat.

**TUTKIMUSKERTOMUS**

**Sijainti ja maasto**

Löytöpaikka sijaitsee Sotkajärven pohjoisrannalla, Kiviniemen kaakkoispuolella. Maasto on rantapeltoa, niemeke kapean purouoman itärannalla. Paikalla ei ole enää torppaa, järven rantaan on rakennettu kesämökkejä.

**Kohteen kuvaus**

Tarkastus: Alueen peltoja ei ollut kynnetty, joten pintapoiminnassa ei havaittu mitään. Ohikulkija kertoi, että vanha talo (Pikkulan torppa?) on ehkä ollut mökkialueen itäpuolisessa metsäsaarekkeessa. Asiaa ei selvitetty tarkemmin. Koko pohjoisranta on muokattua peltoa. Löytöpaikasta ei saatu tarkempaa tietoa. Paikallistus on epätarkka. Kohde ei sijaitse muuttuvan kaavoituksen alueella.

9. Hulttila 1000013884

**PERUSTIEDOT**

Mj-tyyppi löytöpaikat  
 Ajoitus kivikautinen  
 Lukumäärä 7  
 Peruskartta 342401 Pälli  
 Koordinaatit p= 7190760, i= 3463840, z= 72,5 m mpy  
 Koordinaattiselite tarkka löytöpaikka tuntematon, talon sijainti  
 Rajaustarkkuus suuntaa antava, arkistotieto  
 Etäisyystieto Utajärven kirkosta 9,2 km luoteeseen

**OMISTAJATIEDOT**

Alue/rekisterikylä Sotkajärvi/Sotkajärvi  
 Tila 889-405-6-26 Hulttila  
 Lisätietoja maanomistajaa ei tavattu

**ARKISTOTIEDOT**

Aikaisemmat tutkimukset ja löydöt inventointi Simo Vanhatalo 1987 (inv. nro 66, 98)  
 KM 3735:1 tuura, 3735:2 hioinkivi, PPM 1747-1748 keihäänkärki?, PPM 1749  
 hiomakiven katkelma, PPM 1750 tasatalta, PPM 1751 kiviveitsen kappale

**INVENTOINTI**

Aika Johanna Seppä 1.10.2008  
 Löydöt -  
 Karttaotteet pk 342401 Pälli 1:10 000, sivu 28  
 Kuvat -

**KOHDEKuvaus**

Esineet ovat löytyneet Hulttilan talon uutispellosta ojaa kaivettaessa. Tarkka löytöpaikka ei ole tiedossa.

**TUTKIMUSKERTOMUS**

**Sijainti ja maasto**

Peruskartan mukaan Hulttilan talo sijaitsee Oulujoen etelärannalla noin yhden kilometrin Paskonkoskesta alavirtaan, luoteeseen. Joen eteläranta on suurimmaksi osaksi alavaa ja kosteaa maata. Korkeammat kohdat ovat yleensä rakennettua. Myös Hulttilan talo sijaitsee hieman ympäristöstään kohoavalla hiekkaisella kumpareella.

**Kohteen kuvaus**

Tarkastus: Hulttilan talo näytti olevan kesäpaikkana ja pellot olivat umpeenkasvaneet. Harjanteen eteläpää on rakennettu täyteen mökkejä. Löytöpaikasta ei saatu lisätietoja. Paikalla ei voitu ilman koekuopitusta havaita mitään esihistoriallista. Kohde ei sijaitse muuttuvan kaavoituksen alueella.

10. Kalmosaari 1000013885

#### PERUSTIEDOT

Mj-tyyppi löytöpaikat  
 Ajoitus kivikautinen  
 Lukumäärä 1  
 Peruskartta 342303 Murronkylä  
 Koordinaatit p= 7187420, i= 3468440, z= 76-77 m mpy  
 Koordinaattiselite Kalmosaaren sijainti, tarkka löytöpaikka tuntematon  
 Rajaustarkkuus suuntaa antava, arkistotieto  
 Etäisyystieto Utajärven kirkosta 3,9 km länsiluoteeseen

#### OMISTAJATIEDOT

Alue/rekisterikylä Kalmosaari  
 Tila -  
 Lisätietoja maanomistajaa ei tavattu

#### ARKISTOTIEDOT

Aikaisemmat tutkimukset ja löydöt inventointi Simo Vanhatalo 1987 (inv. nro 76)  
 KM 11010:2 tuura

#### INVENTOINTI

Aika Johanna Seppä 3.10.2008  
 Löydöt -  
 Karttaotteet pk 342303 Murronkylä 1:10 000, sivu 31  
 Kuvat -

#### KOHDEKuvaus

KM 11010:2 tuura, jonka löytöpaikaksi ilmoitetaan Kalmosaaren lähellä oleva pelto, tarkemmat löytötiedot puuttuvat.

#### TUTKIMUSKERTOMUS

##### Sijainti ja maasto

Kalmosaari sijaitsee Oulujoessa Utajärven Alakylän kohdalla. Kalmosaaren paikkeilla Oulujoen vedenpintaa on nostettu noin kaksi metriä. Joen eteläpuolella on Roinilan kivikautinen asuinpaikka ja Lerkan kivikautinen löytöpaikka. Joen eteläranta on yhä peltoa mutta pohjoisranta on metsittynyt ja kanavan rajaamana saarena. Vanha Oulu-Kajaani –maantielinjaus kulkee joen etelärannan peltojen läpi.

##### Kohteen kuvaus

Tarkastus: Joen eteläranta tarkastettiin Roinilan kivikautisen asuinpaikan yhteydessä. Pohjoisranta, Leppäharjuntien varsi on pääosin rakentamatonta metsitettyä entistä peltoa. Alueelle kaivettiin lapionpistoja. Joisain paikoin maaperä oli koskematonta hiekkaa mutta suurimmaksi osaksi muokattua vanhaa kynnöstä. Mitään esihistoriallista ei havaittu. Lähes suoraan kalmosaaresta pohjoiseen, 40 metrin päässä rannasta oli hiekkatörmään kaivetun, kylmämuuratun kivikellarin raunio. GPS-mittaus kellarin kohdalta p= 7187495, i= 3468470.

Tarkka löytöpaikka on tuntematon, paikallistus on hyvin epätarkka. Roinilan asemakaava-alueelle on suunniteltu useita kymmeniä uusia asuntoja. Alueelle suunnitellaan rantakylpylätyyppinen moderni pientaloalue.



11. Kantola 1000013886

#### PERUSTIEDOT

Mj-tyyppi löytöpaikat  
 Ajoitus kivikautinen  
 Lukumäärä 5  
 Peruskartta 342303 Murronkylä  
 Koordinaatit p= 7187350, i= 3467360, z= 70 – 72,5 m mpy  
 Koordinaattiselite tarkka löytöpaikka tuntematon, talon sijainti  
 Rajaustarkkuus suuntaa antava, arkistotieto  
 Etäisyystieto Utajärven kirkosta 5,2 km länteen

#### OMISTAJATIEDOT

Alue/rekisterikylä Utajärvi  
 Tila 889-407-3-6 Kantola  
 Lisätietoja maanomistaja tavattiin

#### ARKISTOTIEDOT

Aikaisemmat tutkimukset ja löydöt tarkastus Matti Huurre 1955, inventointi Simo Vanhatalo 1987 (inv. nro 89)  
 KM 13755:1 kivikirves, 13755:2-3 talttoja, 13755:4 kvartsi-esine, 13755:5 kvartsi-iskoksia

#### INVENTOINTI

Aika Johanna Seppä 30.9.2008  
 Löydöt -  
 Karttaotteet pk 342303 Murronkylä 1:10 000, sivu 31, 1:5000, sivu 34  
 Kuvat -

#### KOHDEKUVAUS

Esineet ovat löytyneet pellostä, joka on sijainnut noin 100 metriä pohjoiseen talosta. Pelto on nykyään veden alla. Tunnetaan myös nimellä Hultilanranta.

#### TUTKIMUSKERTOMUS

##### Sijainti ja maasto

Löytöpaikka sijaitsee Oulujoen etelärannalla, Ristiniemestä etelään, Sotkajärven itäpuolella. Kantolan talo on Saviniementien ja joen välissä. Maasto on kumpuilevaa, pienten purojen rajamaa viljelysmaata. Ranta ei ole alkuperäinen, Oulujoen pintaa on nostettu ja paikoitellen rannoille on pengerretty kanavoinnin täyttömaata. Alueelta on muitakin kivikautisia löytöjä.

##### Kohteen kuvaus

Tutkimushistoria: Vanhatalon inventointikertomuksessa löytöpaikan kuvaus ja koordinaatit eivät täsmää. Kartalle ympyröity kohta on viereinen Koskelan talo, joka on lähellä veden alle jäänyttä peltoa. Kantolan talo on kuitenkin hieman etelämpänä. Koordinaatteja muutettiin vastaamaan Kantolan talon sijaintia.

Tarkastus: Maanomistaja tavattiin, mutta nykyiset kesäasukkaat eivät osanneet kertoa lisätietoja löytöpaikasta. Alueella on vain pieniä peltotilkkuja, jotka kasvavat heinää. Talon koillispuolella on purouoma ja sen varrella kasvaa metsää. Asukkaat kertoivat, että talon itäpuolella on suuri tervahauta, katso kohde Kantola 2. Talon lähiympäristössä on lupaavan oloisia hiekkaisia kumpareita, mutta mitään esihistoriallista ei pystytty löytämään. Maasto Saviniementien pohjoispäässä on kanavasta kaivettua louhikkoa.

Löytöpaikka on nykyisin veden alla. Kohde sijaitsee Roinilan kaavarunkoalueen alustavan rajauksen länsipuolella.

**12. Alakylä ei mj-rek numeroa****PERUSTIEDOT**

Mj-tyyppi	löytöpaikat
Ajoitus	kivikautinen
Lukumäärä	14
Peruskartta	342303 Murronkylä
Koordinaatit	-
Koordinaattiselite	tarkka löytöpaikka tuntematon
Rajaustarkkuus	suuntaa antava, arkistotieto
Etäisyystieto	Utajärven kirkosta 4 km länteen

**OMISTAJATIEDOT**

Alue/rekisterikylä	Alakylä
Tila	-
Lisätietoja	-

**ARKISTOTIEDOT**

Aikaisemmat tutkimukset ja löydöt	inventointi Simo Vanhatalo 1987 (inv. nro 91) PPM 438 tuluskivi PPM 474-478 kiviesineitä PPM 926 reikäkivi PPM 1427 tasatalta PPM 1439-1443 kiviesineitä PPM 1447 reikäkivi
-----------------------------------	-----------------------------------------------------------------------------------------------------------------------------------------------------------------------------------------------

**INVENTOINTI**

Aika	Johanna Seppä 29.-30.9.2008
Löydöt	-
Karttaotteet	-
Kuvat	-

**KOHDEKUVAUS**

Esineet on saatu Utajärven Alakylästä opettaja J. Kinnusen välityksellä Oulun museoon 1800- ja 1900-lukujen vaihteessa. Tarkemmat löytöpaikkatiedot puuttuvat.

**TUTKIMUSKERTOMUS****Sijainti ja maasto**

Alakylä sijaitsee Utajärven kirkonkylästä noin 4 km länteen, Oulujoen etelärannalla. Joen rannalla on noin puolen kilometrin levyinen peltovyöhyke, "sisämaa" on suota. Alakylässä sijaitsevat Roinilan ja Vaaralan kivikautiset asuinpaikat.

**Kohteen kuvaus**

Tarkastus: Alakylän alueella ei ollut kynnettyä peltoa pintapoimittavaksi. Vanhoista löytöpaikoista ei saatu lisätietoja. Alueen tarkastukset keskitettiin maastosta hieman kohoaviin kumpareisiin, muinaiisiin saariin. Vaaralan ja Roinilan asuinpaikkojen lisäksi ei löydetty muita kivikautisen asutuksen jäänteitä. Vanha Oulu-Kajaani –maantielinja kulkee kylän läpi.

Roinilan asemakaava-alueelle on suunniteltu useita kymmeniä uusia asuntoja. Alueelle suunnitellaan ranta-kylpylätyyppinen moderni pientaloalue.

**HISTORIALLISEN AJAN KOHTEET**

13. Kantola 2                      uusi 1000012731

**PERUSTIEDOT**

Mj-tyyppi                      työ- ja valmistuspaikat - tervahaudat  
 Ajoitus                         historiallinen  
 Rauhoitusluokka             tentatiivi  
 Lukumäärä                    1  
 Peruskartta                    342303 Murronkylä  
 Koordinaatit                 p= 7187365, i= 3467431, z= 75 m mpy  
 Koordinaattiselite           GPS-mittaus  
 Maastomerkintä             ei  
 Pinta-ala                      halkaisija noin 10 metriä  
 Rajaustarkkuus             ohjeellinen, tarkastus  
 Etäisyystieto                 Utajärven kirkosta 4,7 km länsiluoteeseen

**OMISTAJATIEDOT**

Alue/rekisterikylä            Alakylä/Utajärvi  
 Tila                             889-407-3-39 Roininen  
 Lisätietoja                    Kantolan maanomistaja tavattiin

**ARKISTOTIEDOT**

Aikaisemmat tutkimukset -  
 ja löydöt                      -

**INVENTOINTI**

Aika                             Johanna Seppä 30.9.2008  
 Löydöt                         -  
 Karttaotteet                 pk 342303 Murronkylä 1:10 000, sivu 31, 1:5000, sivu 34  
 Kuvat                            -

**TUTKIMUSKERTOMUS****Sijainti ja maasto**

Tervahauta sijaitsee Sotkajärven kaakkoispuolella, Oulujoen etelärannalla Kantolan talosta 60 metriä itään. Maasto on metsäinen kumpare Saviniementien ja joen välissä. Maaperä on hiekkaa ja rinne laskee pohjoiseen pieneen purolaaksoon, jonka uoma on syvä ja selkeä.

**Kohteen kuvaus**

Tutkimushistoria: Kohde löytyi vuoden 2008 inventoinnissa maanomistajan ilmoituksen perusteella.

Tarkastus: Tervahauta on suuri ja syvä, sen halkaisija on noin 10 metriä. Juoksutuskuoppa on kaivettu pohjoiseen kohti ojaa. Kuoppaan on heitetty jonkin verran metalliromua.

Pintapuolisen tarkastuksen perusteella ei voitu määrittellä, onko tervahauta riittävän vanha ollakseen muinaismuistolain suojelema. Tervahauta sijaitsee Roinilan kaavarunkoalueen alustavan rajauksen sisäpuolella.

**14. Kantola 3****uusi 1000012732****PERUSTIEDOT**

Mj-tyyppi	työ- ja valmistuspaikat - tervahaudat
Ajoitus	historiallinen
Rauhoitusluokka	tentatiivi
Lukumäärä	1
Peruskartta	342303 Murronkylä
Koordinaatit	p= 7187433, i= 3467495, z= 75 m mpy
Koordinaattiselite	GPS-mittaus
Maastomerkintä	ei
Pinta-ala	halkaisija noin 3 metriä
Rajaustarkkuus	ohjeellinen, tarkastus
Etäisyystieto	Utajärven kirkosta 4,7 km länsiluoteeseen

**OMISTAJATIEDOT**

Alue/rekisterikylä	Alakylä/Utajärvi
Tila	889-407-3-37 Rautatiealue
Lisätietoja	Kantolan maanomistaja tavattiin

**ARKISTOTIEDOT**

Aikaisemmat tutkimukset ja löydöt	-
	-

**INVENTOINTI**

Aika	Johanna Seppä 30.9.2008
Löydöt	-
Karttaotteet	pk 342303 Murronkylä 1:10 000, sivu 31, 1:5000, sivu 34
Kuvat	F145757:1

**TUTKIMUSKERTOMUS****Sijainti ja maasto**

Tervahauta sijaitsee Sotkajärven kaakkoispuolella, Oulujoen etelärannalla, Kantolan talosta 150 metriä koilliseen. Maasto on sekametsää pienen purolaakson pohjoisrinteellä. Maaperä on hiekkaa. Purolaakson rinteessä on tasanne, johon tervahauta on kaivettu. Juoksutusaukko on lounaaseen kohti puroa.

**Kohteen kuvaus**

Tutkimushistoria: Kohde löytyi vuoden 2008 inventoinnissa.

Tarkastus: Tervahaudan halkaisija on noin kolme metriä ja syvyys hieman yli metrin. Tarkastuksen aikaan vuonna 2008 rinteellä oli harvennuttu metsää ja kuoppa oli risujen peitossa. Joen ranta tästä paikasta pohjoiseen on joen kanavoinnin täyttömaata. Purolaakson pohjoislaidalla on hiekkapohjaista rantaterassia, jolle kaivettiin koekuoppia. Tervahaudan ympäristössä oli sekoittunutta hiilistä maata, muuten maannos oli luontainen.

Pintapuolisen tarkastuksen perusteella ei voitu määritellä, onko tervahauta riittävän vanha ollakseen muinaismuistolain suojelema. Tervahauta sijaitsee Roinilan kaavarunkoalueen alustavan rajauksen sisäpuolella.

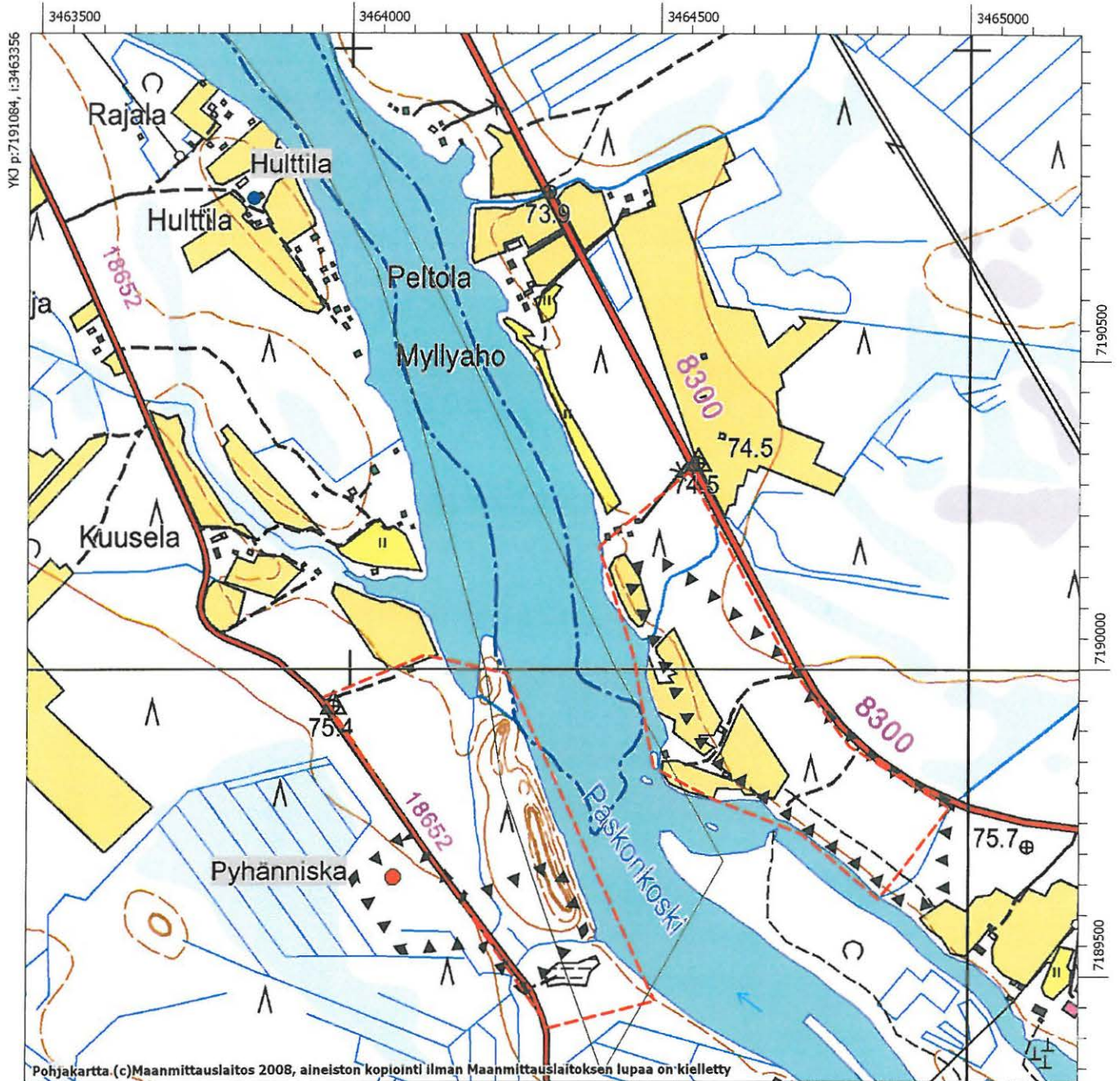
## Utajärven arkeologinen osainventointi 2008

1. Pyhänniska 889010078

9. Hulttila 1000013884

▲ ▲ . pintapoinimitut tai koekuopitetut alueet

- - - - - kaavamutosalue



Pohjakartta.(c)Maanmittauslaitos 2008, aineiston kopiointi ilman Maanmittauslaitoksen lupaa on kielletty

MK 1:10000

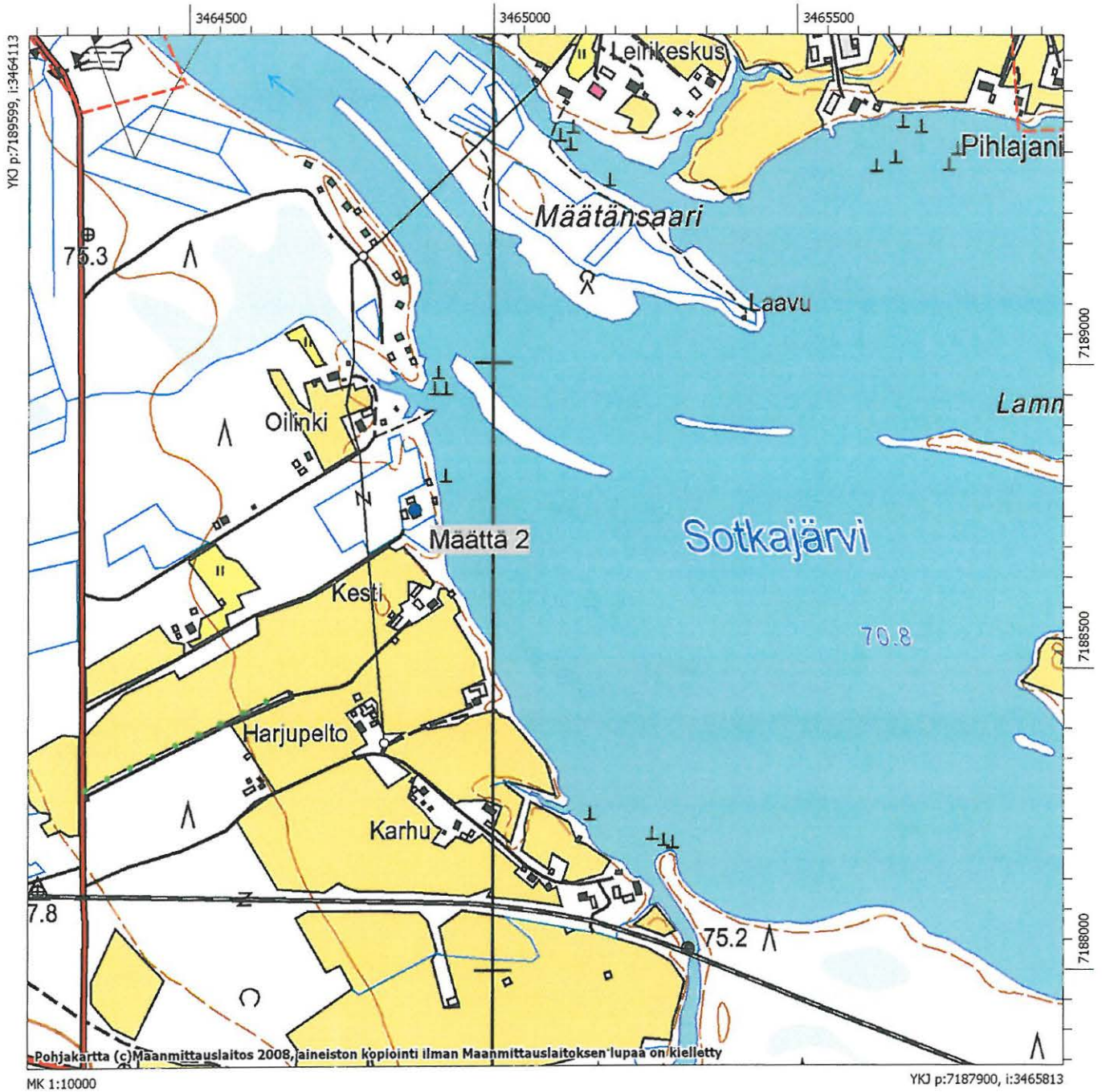
YKJ p:7189384, i:3465056

## Utajärven arkeologinen osainventointi 2008

7. Määtä 2, 1000013882

▲ ▲ . pintapoinnit tai koekuopitut alueet

- - - - - kaavamuutosalue



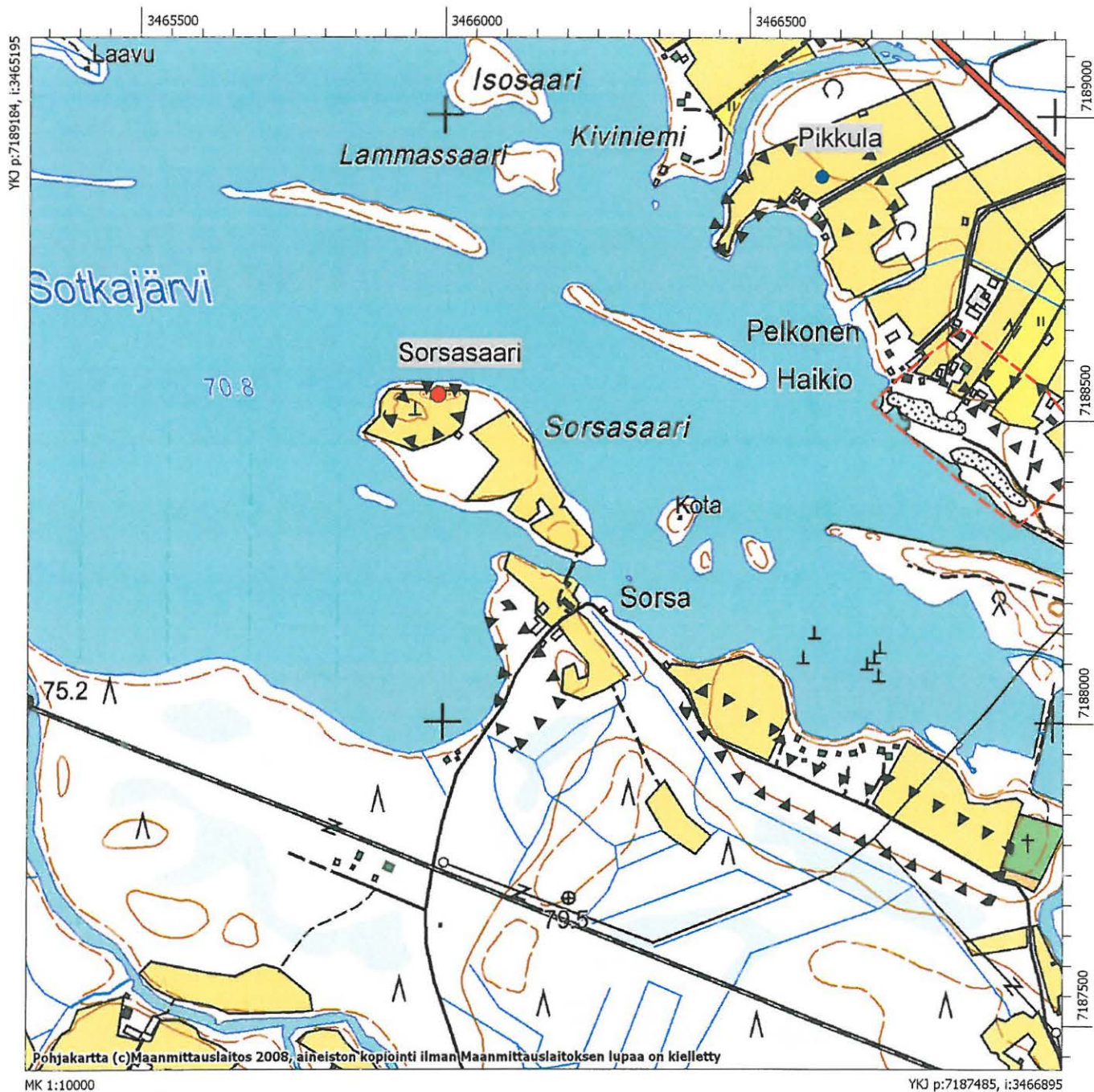
## Utajärven arkeologinen osainventointi 2008

3. Sorsasaari 1000011987

8. Pikkula 1000013883

▲ ▲ . pintapoinmitut tai koekuopitetut alueet

- - - - - kaavamuutosalue



## Utajärven arkeologinen osainventointi 2008

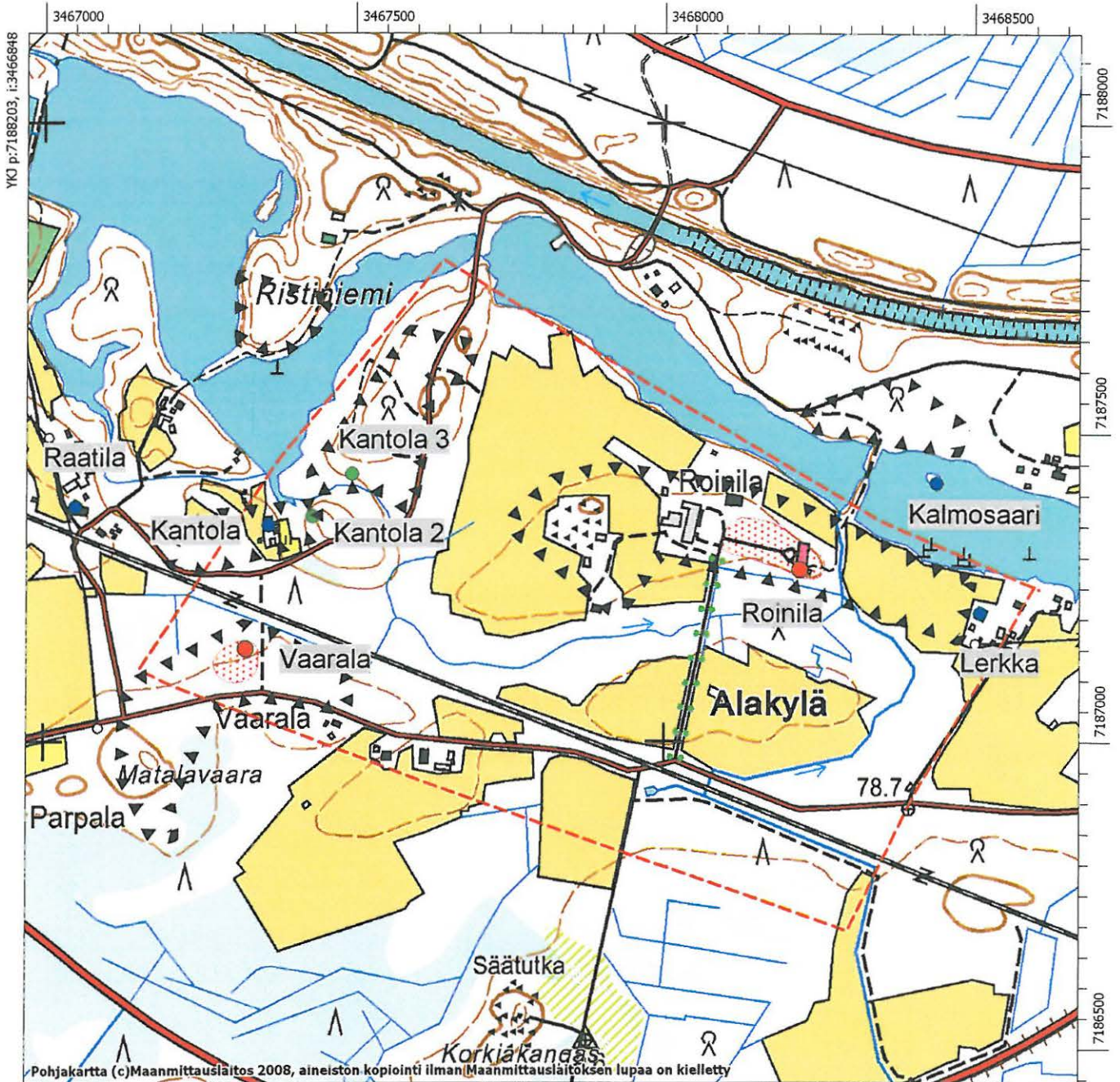
2. Roinila 889010085  
4. Vaarala 1000012729  
5. Lerkka 1000013880

6. Raatila 1000013881  
7. Kalmosaari 1000013885  
11. Kantola 1000013886

13. Kantola 2, 1000012731  
14. Kantola 3, 1000012732

▲ ▲ ▲ pintapöimitut tai koekuopitetut alueet

----- kaavamuutosalue






## Utajärven arkeologinen osainventointi 2008

## 2. Roinila 889010085

▲ ▲ ▲ pintapöimittu alue

 muinaisjäännösalueen arvioitu laajuus


★ vuoden 2008 pintalöytöhavainnot, gps-mittaus



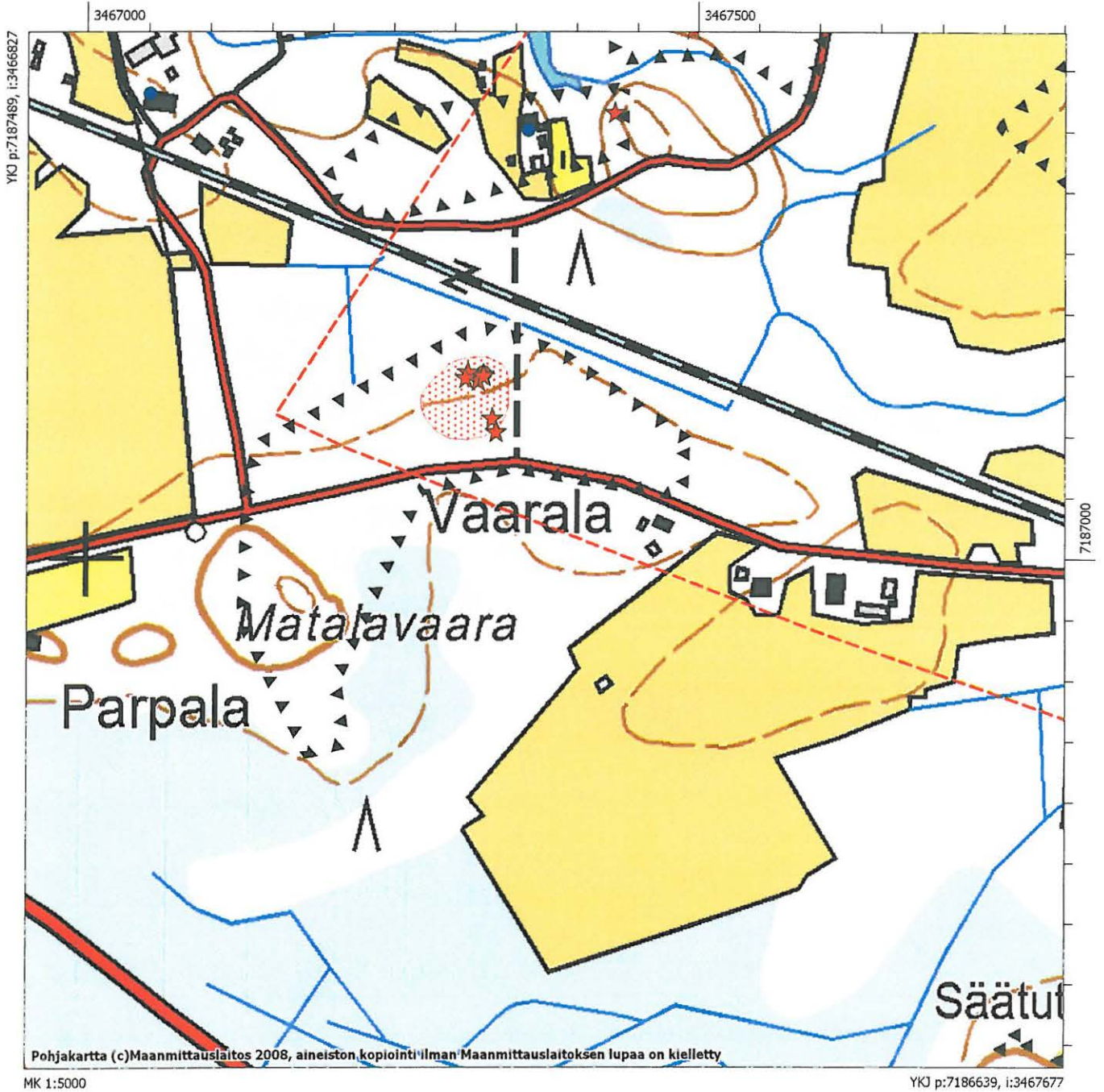
## Utajärven arkeologinen osainventointi 2008

## 4. Vaarala 1000012729

▲ ▲ ▲ pintapoismitu alue

 muinaisjäännösalueen arvioitu laajuus

★ vuoden 2008 pintalöytöhavainnot, gps-mittaus



## Utajärven arkeologinen osainventointi 2008

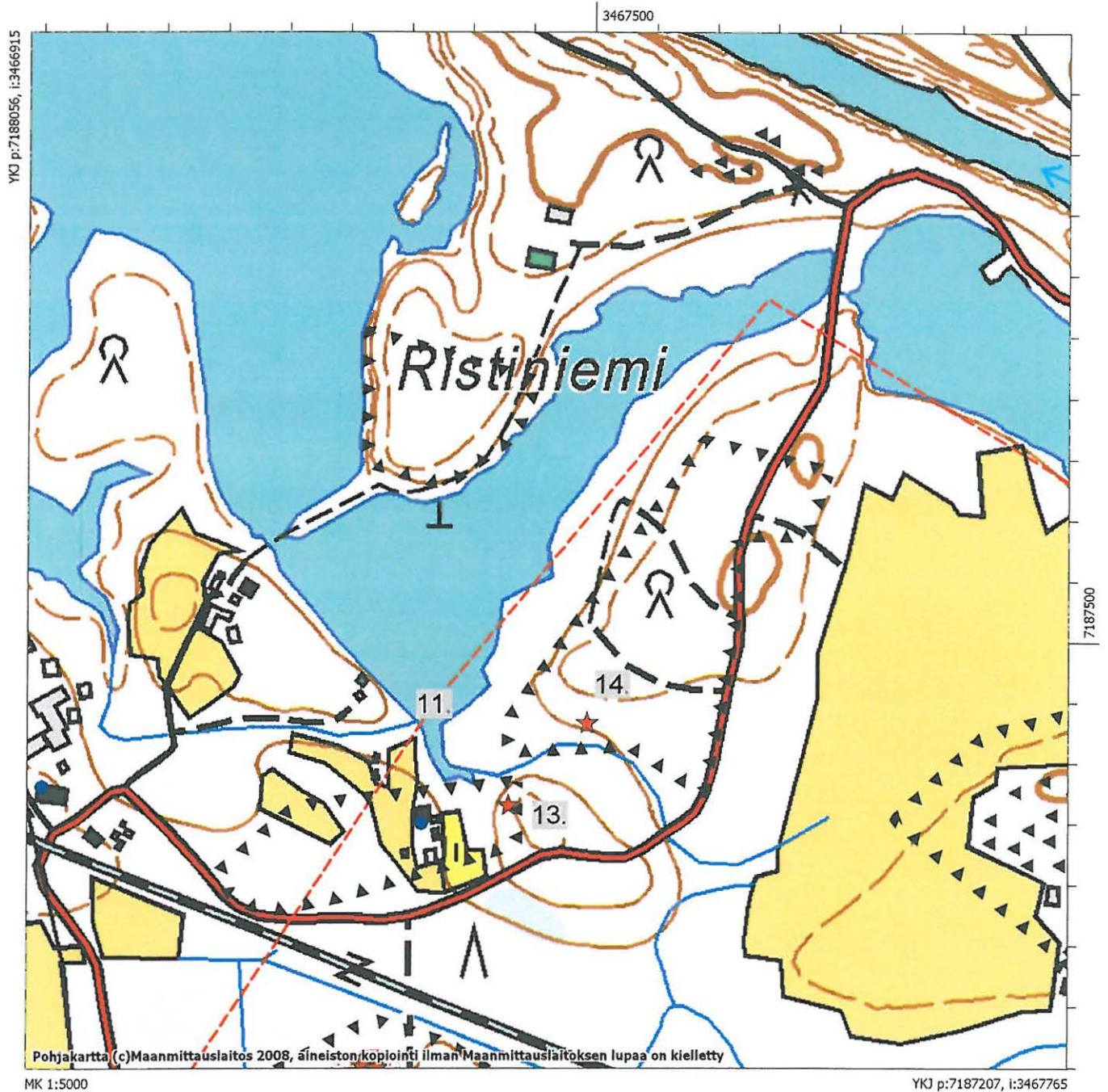
11. Kantola 1000013886 (veden alle jäänyt löytöpaikka)

13. Kantola 2, 1000012731

14. Kantola 3, 1000012732

▲ ▲ ▲ pintapoimittu alue

★ vuoden 2008 havainnot, gps-mittaus (tervahaudat)



## NEGATIIVILUETTELO

Utajärven osainventointi  
Kuv. Johanna Seppä 2008

F145755:1	Roinila. Näkymä entisen vanhainkodin pihamaalle. Lännestä.
F145756:1	Vaarala. Metsähakkuuta tien ja junanradan välissä. Tieltä luoteesta.
F145756:2	Vaarala. Hiomalaaka in situ.
F145756:3	Vaarala. Panoraama. Yleiskuva, kuvattu lounaasta.
F145756:4	Vaarala. Panoraama. Yleiskuva, kuvattu lounaasta.
F145756:5	Vaarala. Panoraama. Yleiskuva, kuvattu lounaasta.
F145757:1	Kantola 3. Risujen peittämä tervahauta. Pohjoisesta.
F145758:1	Sorsasaari. Yleiskuva saaren luoteispäästä. Idästä.
F145759:1	Pyhänniska. Panoraama. Hiekkakuoppia. Etelästä
F145759:2	Pyhänniska. Panoraama. Hiekkakuoppia. Etelästä
F145755:2	Roinila. Panoraama. Yleiskuva joen vastarannalta. Pohjoisesta.
F145755:3	Roinila. Panoraama. Yleiskuva joen vastarannalta. Pohjoisesta.

## DIALUETTELO

Utajärven osainventointi  
Kuv. Johanna Seppä 2008

D61269:1	Vaarala. Metsähakkuuta tien ja junanradan välissä. Tieltä luoteesta.
D61269:2	Vaarala. Hiomalaaka in situ.
D61270:1	Sorsasaari. Yleiskuva saaren luoteispäästä. Idästä.
D61271:1	Pyhänniska. Hiekkakuoppia. Etelästä

**UTAJÄRVEN ARKEOLOGINEN OSAINVENTOINTI**  
Johanna Seppä 2008



f 145759:1-2 Pyhänniska, kivikautinen asuinpaikka, panoraama. Umpeenkasvaneita hiekkakuoppia, joiden reunalla kivikautinen asuinpaikka sijaitsee. Etelästä.



f 145755:1 Roinila, kivikautinen asuinpaikka. Näkymä Roinilan talon pihasta kohti entistä vanhainkotiä. Vanhojen rakennusten jäännöksiä näkyy tiessä kuvan keskellä. Oikealla olevasta kasvimaasta löytyi kivikautisia löytöjä. Länne-  
stä.

Kuv. Johanna. Seppä 2008

**UTAJÄRVEN ARKEOLOGINEN OSAINVENTOINTI**

Johanna Seppä 2008



f 145755:2-3 Roinila, kivikautinen asuinpaikka, panoraama. Yleiskuva Roinilan alueesta joen pohjoisrannalta kuvattuna. Kuvassa oikealla on Roinilan talo ja keskellä entinen vanhainkoti.



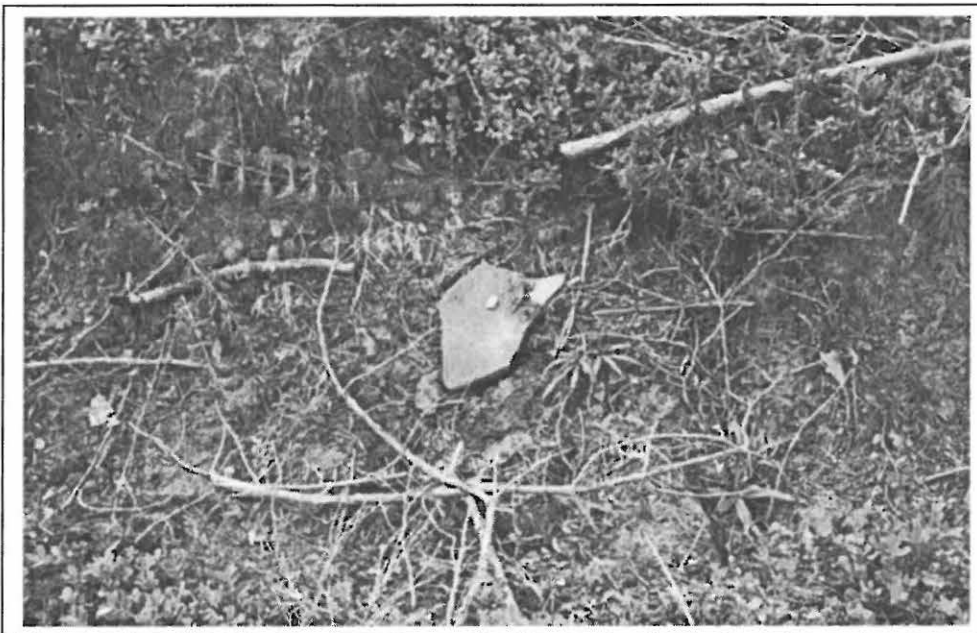
f 145758 Sorsasaari, kivikautinen asuinpaikka. Yleiskuva saaren luoteispäästä, jossa kivikautinen asuinpaikka sijaitsee. Alue on lammaslaitumena. Idästä.

Kuv. Johanna. Seppä 2008

**UTAJÄRVEN ARKEOLOGINEN OSAINVENTOINTI**  
Johanna Seppä 2008



f 145756:1 Vaarala, kivikautinen asuinpaikka. Yleiskuva löytöalueesta tien ja junanradan välissä, äestettyä metsähakkuuta. Kuvattu tieuralta luoteesta.



f 145756:2 Vaarala, kivikautinen asuinpaikka. Hiomalaaka ja kvartsia äestysvaossa in situ.

Kuv. Johanna. Seppä 2008



**UTAJÄRVEN ARKEOLOGINEN OSAINVENTOINTI**  
Johanna Seppä 2008



f 145757 Kantola 3, tervahauta. Kuoppa on risujen peitossa. Lappio on pistetty merkiksi kuoppaan. Pohjoisesta.



**LIITE 1: Vedenkorkeus Oulujoen Sotkajärvellä esihistoriallisena aikana**

-  75 m mpy (Varhaiskampakeraaminen kulttuuri)
-  80 m mpy (Suomusjärven kulttuuri)

