

Näkönyt vu 30.12.2010
Arkeol. D. 304/31.12.2010

**Suomussalmen Jumalissärkän - Hoikansärkän sekä Ruunasärkän
arkeologinen inventointi**

Esa Suominen / Kainuun Museo 2010

Sisältö

Inventoinnin tarkoitus	1
Inventoinnin toteutus	1
Alueen maasto	2
Arkeologinen tutkimushistoria	2
Inventointimenetelmät	2
Inventoinnin tulokset	3
Pienijärvi 1	3
Pienijärvi NE	4
Hyölölampi	4
Vetosärkkä	5
Jumalissärkän reitti	5
Taulukko pilkkapuista	8
Kartat	13
Luettelo kertomukseen liittyvistä valokuvista	21

Inventoinnin tarkoitus

Suomussalmen kunnalle on esitetty aloite Jumalissärkkien ja Syväjärven – Säynäjävaaran alueiden suojelemiseksi metsänhakuilta tekemällä niistä luonnonsuojelualueita. Luontoarvojen lisäksi aloitetta perustellaan myös viittaamalla näiden alueiden kulttuurihistoriallisiin arvoihin. Tähän johdosta Suomussalmen kunta tilasi suojeltavaksi halutun alueen arkeologisen inventoinnin Kainuun Museolta. Valitettavasti tilaus tuli niin myöhään syksyllä, että inventointi jäi talven tulon takia hieman kesken.

Inventoinnin toteutus

Inventoinnin teki Kainuun Museon arkeologi muuten virkatyönä, mutta Suomussalmen kunta maksoi inventoinnista aiheutuneet matkakulut. Tarkoituksena oli inventoinnin pohjaksi haastatella jotain paikallista perinteentuntijaa, mutta tähän ei löytynyt sopivaa haastateltavaa. Inventoinnin jälkeen keskustelin puhelimitse särkistä arkkitehti Hannu Pyykkösen ja Jumaliskylän kyläyhdistyksen puheenjohtaja Mikko Juntusen kanssa. Molemmat kertoivat särkkien olleen tärkeä laukkukauppiaitten kulkureitti.

Maastotyön tein 25.10. sekä 2. ja 9.11. Ajankohta oli maastotöille niin myöhäinen, että pimeys rajoitti työpäivän pituutta ja kylmyys haittasi dokumentointia. Inventoinnissa ehdin kulkea läpi Jumalissärkän – Hoikansärkän alueen sekä Ruunasärkän Säynäjäntiestä länteen. Tosin Ruunasärkän läntisin kärki jäi inventoimatta illan pimenemisen vuoksi. Sitten olosuhteet muuttuivat niin talvisiksi, että inventoinnin jatkaminen ei ollut mielekäästä.

Alueen maasto

Jumalissärkkä – Hoikansärkkä on Natura 2000 harjijensuojelualue, nyt suojelun piiriin halutaan saada myös sen metsien käyttö. Natura-alueen kuvauksen mukaan kyseessä on lähes 15 km:n mittainen, varsin yhtenäinen pitkittäisharjun osa, jota voidaan pitää sekä geologisesti että maisemallisesti huomattavana kokonaisuutena. Sitä luonnehtii jyrkkärinteinen kapea selänne, jota reunustavat pienet lammet ja suot. Paikoin esiintyy rinnakkaiselänteitä ja sivuharjanteita. Metsät ovat talousmetsiä. Puusto vaihtelee nuorista männyntaimikoista melko iäkkäisiin harjumänniköihin. Eri puolilla aluetta on tehty harvennushakkuita, mutta kokonaisuutena alueen metsäkuva on säilynyt ehyenä. Paikoin esiintyy aikaisemman puusukupolven mäntyjä, palokoroisia puita, keloja ja maapuita.

Säynäjäsuo – Matalasuo kuuluu Natura-verkoston suoluontonsa perusteella. Kuvauksen mukaa Säynäjäsuo on Itä-Kainuun yksi merkittävimmistä ja ehkä laajin, yksittäisen suon muodostama kokonaisuus. Säynäjäsuolla esiintyy sekä keidas- että aapasoita, kuivista nevoista vetisiin ruopparimpinevoihin saakka, joiden ylittäminen onnistuu vain kapeita jäniteitä pitkin. Aloitteessa suojelun piiriin halutaan saada etelässä alueen ulkopuolella sijaitsevat Ruunasärkkä ja Syväjärvensärkkä. Ne muistuttavat Jumalissärkkää ja Hoikansärkkää ja kuuluvat niiden kanssa samaan, karkeasti itäkaakko – länsiluode -suuntaiseen, Venäjän rajalle asti ulottuvaan harjuksoon. Ruunasärkällä puusto on melko iäkästä mäntyä, Syväjärvensärkällä ei inventoinnin aikana ehditty käydä.

Arkeologinen tutkimushistoria

Kainuun Museon arkeologi Esa Suominen teki Jumalissärkälle tarkastusmatkan vuonna 1999 ja Oili Forsberg Metsähallituksesta inventoi Syväjärvensärkän vuonna 2007 Säynäjänsuon soidensuojelualueen inventoinnin yhteydessä. Näiden tuloksena alueelta tunnetaan seuraavat muinaisjäännökset:

Syväjärvenkangas, tervahauta, muinaisjäännosrekisterin tunnus 1000014000

Syväjärven länsipuoli, tervahauta, muinaisjäännosrekisterin tunnus 1000014005

Syväjärvensärkkä, kahdeksan pyyntikuoppaa, muinaisjäännosrekisterin tunnus 1000013998

Ruunasärkkä, kaksi pyyntikuoppaa, muinaisjäännosrekisterin tunnus 1000013999

Pienijärvi NE, kaksi pyyntikuoppaa, muinaisjäännosrekisterin tunnus 777010305

Inventointimenetelmät

Suojeluesityksessä viitataan särkkiin tärkeänä kulkureittinä. Tätä on vaikea todentaa pelkästään arkeologisen inventoinnin perusteella, mutta viitteen kulkureitin merkityksestä antaa sen merkintä puissa olevin pilkoin. Siksi kiinnitin mahdollisiin pilkkapuihin erityistä huomiota. Havaittujen puiden sijainnin mittasin gps-laitteella (Garmin GPSMap 60CSx) sekä dokumentoin montako pilkkaa puussa on ja millä puolen puuta ne ovat. Tunnistamisen helpottamiseksi kirjasin ylös, kummalla puolella polkua puu sijaitsee. Yksinkertaistin työtä ajattelemalla polun kokonaan länsi – itä -suuntaiseksi, vaikka suurimmaksi osaksi sen suunta todellisuudessa on itäkaakko – länsiluode, ajoittain se kulkee lähes etelästä pohjoiseen. Osan pilkkapuista valokuvasin, ajan säästämiseksi tosin vain digitaalisella kameralla. Pilkkapuiden ohella inventoitavalta alueelta arvelin olevan mahdollista löytää tervahautojen lisäksi lähinnä pyyntikuoppia, joten yritin etsiä ja tarkastaa niille sopivia maastokohtia.

Dokumentoitavien puiden määrä osoittautui huomattavasti odotettua suuremmaksi. Niiden vaatiman ajan vuoksi inventointi rajoittui särkkien laella kulkevan polun lähiympäristöön. Inventoitava alue oli kuitenkin niin kapea, että tulokset tuskin olisivat paljon muuttuneet, vaikka aikaa olisi ollut särkän reunojen tarkempaan tutkimiseen.

Syväjärvensärkkä jäi kokonaan inventoimatta, mutta Forsbergin on inventoinut sen vuonna 2007. Hän ei kuitenkaan mainitse alueen halki menevää kulkureittiä. Särkällä nimittäin väitetään olevan merkkipuun varustettu polku. Vahvistusta tälle väitteelle antaa Ylä-Kainuu -lehdessä 18.11.2010 julkaisu kuva särkällä olevasta puusta. Kuvan perusteella kyseessä on honka, jonka kyljessä olevaan pilkkaan on kaiverrettu vuosiluku ja nimikirjaimia. Tarkemmat yksityiskohdat kuvasta eivät selviä. Kulkureittiin kerrotaan liittyvän kivistä maanpinnalle ladottu noin kahden metrin pituinen 'matkamiehen risti', jonka uskotaan olevan ortodoksisten laukkukauppiaiden perua. Latomus vaikuttaa mielenkiintoiselta, vaikka se poikkeaaakin melkoisesti perinteisestä matkamiehen risteistä. Työn aikana ilmeni, että Metsähallitus on tehnyt suojeltavaksi halutulla alueella myös kesän 2010 aikana arkeologisen inventoinnin. Sen tulokset eivät ole tätä kirjoitettaessa tiedossa. Mikäli mainitut kohteet eivät ole siinä mukana, pitää ne käydä tarkastamassa tulevana kesänä.

Inventoinnin tulokset

Pienijärvi 1

Muinaisjäännösrekisterin tunnus: 1000017020

Tyyppi: Pyyntikuoppia 2 kpl

Ajoitus: Esihistoriallinen aika

Peruskartta: 4423 03 JUMALISJÄRVI

Koordinaatit: P = 7183593, i = 3608305, k = 220

Kylä: Valtionmaa

Kiinteistötunnus: 777-893-

Suunta ja etäisyys Suomussalmen kirkosta: Kaakkoon 23 km

Inventointipäivä: 2.11.2010

Löydöt: -

Havaintomahdollisuudet: Melko hyvät

Kohteen laajuus: 20 x 10 m

Laajuuden arviointiperuste: Kuopat

Valokuvat: KaiM 7618:61

Kohde sijaitsee Jumalissärkällä, Pienijärven ja Pienen Alanteenjärven välisen kannaksen länsiosassa, Pienijärven rannasta nousevan jyrkän rinteiden päällä, loivasti kaakkoon, kohti järveä viettävässä rinteessä. Puusto on mäntyä, aluskasvillisuus puolukkaa ja kanervaa, maaperä on hiekkaa.

Uusimmissa kartoissa on tälle kohdalle merkitty pyyntikuoppa. Muinaisjäännösrekisterissä ei kuitenkaan ollut aiemmin tällä kohdalla muinaisjäännöstä, sen sijaan kohteen Pienijärvi NE koordinaatit osoittivat aiemmin virheellisesti aivan kartan muinaisjäännösmerkin viereen.

Paikalla on 2,5 metrin läpimittainen ja 0,4 metrin syvyinen kuoppa. Ympäristössä on joku selvästi uusi kuoppa ja Pienijärven laskevasta jyrkästä rinteestä on otettu soraa. Kyseessä oleva kuoppa poikkeaa kuitenkin niistä selvästi. Vaikka kuopan sijainti tuntuukin hiukan oudolta, se näyttää pyyntikuopan jäännökseltä.

Kuopasta seitsemän metriä pohjoiseen on melko epämääräiseltä vaikuttava, noin 0,3 metrin syvyinen painanne. On mahdollista, että sekin on pyyntikuopan jäännös, mutta yhtä hyvin se saattaa olla jokin muu epätasaisuus maanpinnassa.

Pienijärvi NE

Muinaisjäännösrekisterin tunnus: 777010305

Tyyppi: Pyyntikuoppia 2kpl

Ajoitus: Esihistoriallinen aika

Peruskartta: 4423 03 JUMALISJÄRVI

Koordinaatit: P = 7183539, i = 3608414, k = 220

Kylä: Valtionmaa

Kiinteistötunnus: 777-893-

Suunta ja etäisyys Suomussalmen kirkosta: Kaakkoon 23 km

Inventointipäivä: 2.11.2010

Löydöt: -

Havaintomahdollisuudet: Melko hyvät

Kohteen laajuus: 20 x 10 m

Laajuuden arviointiperuste: Kuopat

Valokuvat: KaiM 7518: 59, 60

Aiemmat tutkimukset: Esa Suominen 1999, tarkastus

Kohteella oli virheelliset koordinaatit ja ne korjattiin. Mitään muutoksia ei kohteella havaittu tapahtuneen vuoden 1999 tarkastuksen jälkeen.

Hyölölampi

Muinaisjäännösrekisterin tunnus: 1000017022

Tyyppi: Pyyntikuoppa

Ajoitus: Esihistoriallinen aika

Peruskartta: 4423 03 JUMALISJÄRVI

Koordinaatit: P = 7182133, i = 3610301, k = 220

Kylä: Valtionmaa

Kiinteistötunnus: 777-893-

Suunta ja etäisyys Suomussalmen kirkosta: Kaakkoon 25,5 km

Inventointipäivä: 2.11.2010

Löydöt: -

Havaintomahdollisuudet: Hyvät

Kohteen laajuus: Lämpimä noin viisi metriä

Laajuuden arviointiperuste: Kuoppa

Valokuvat: KaiM 7618: 62

Jumalissärkällä / Hoikansärkällä, Pienen Alanteenjärven ja Lapinlammen välisestä Vetosärkästä 1,8 kilometriä kaakkoon, Höylönlammen itäpään kohdalla on kahden harjanteen välinen notkelma. Paikka on melko harvaa mäntykangasta, jossa aluskasvillisuutena on jäkälää, kanervaa ja puolukkaa. Maaperä on hiekkaa.

Särkkiä pitkin kulkevan polun pohjoispuolella on 3,5 metrin läpimittainen ja 0,4 metrin syvyinen kuoppa. Turpeen alla kuopassa on normaali huuhtoutumiskerros. Muita vastaavia kuoppia en lähiympäristössä havainnut. Sekä kuopan muoto että sijainti viittaavat siihen, että kyseessä on pyyntikuopan jäännös.

Vetosärkkä

Muinaisjäänösrekisterin tunnus: - (Ei muinaisjäänös) *Tyyppi:* Veneenvetopaikka

Ajoitus: Historiallinen aika

Peruskartta: 4423 03 JUMALISJÄRVI

Koordinaatit. Pohjoispää: P = 7183413, i = 3608989. *Eteläpää:* P = 7183345, i = 3608957. K = 205.

Kylä: Valtionmaa

Kiinteistötunnus: 777-893-

Suunta ja etäisyys Suomussalmen kirkosta: Kaakkoon 23,5 km.

Inventointipäivä: 2.11.2010

Löydöt: -

Havaintomahdollisuudet: Hyvät

Kohteen laajuus: Pituus noin 75 metriä.

Valokuvat: KaiM 7618: 63, 64

Pienen Alanteenjärven ja Lapinlammen välillä on Vetosärkkä niminen paikka. Kyseessä on noin 75 metrin levyinen matala kannas. Tasaisessa hiekkamaassa kulkee leveähkö polku järvestä toiseen. Paikkaa on ilmeisesti käytetty veneiden vetämiseen järvestä toiseen. Karttaa tarkastelemalla näyttää siltä, että se ei voi olla minkään merkittävän kulkureitin osa. Käytettävissä olevien tietojen perusteella kyseessä ei siten ole muinaismuistolain suojaama kiinteä muinaisjäänös.

Jumalissärkän reitti

Muinaisjäänösrekisterin tunnus: - (Asema muinaisjäänöksenä *Tyyppi:* Polku
epäselvä)

Ajoitus: Historiallinen aika

Vaikka Ruunasärkällä ja Jumalissärkkä – Hoikansärkällä on välimatkaa vajaat 6 kilometriä, ne kuuluvat samaan harjujaksoon, joten niitä pitkin kulkevien polkujen voi katsoa olevan yhden ja saman reitin osia. Siksi ne käsitellään tässä yhtenä kokonaisuutena, joka on nimetty Jumalissärkän reitiksi..

Ruunasärkkä

Peruskartta: 4421 12 LEHDONVAARA

Koordinaatit. Länsipää: P = 7188490, i = 3595660. *Itäpää:* P = 7188610, i = 3597290. K = 215–227,5

Kylä: Valtionmaa

Kiinteistötunnus: 777-893-

Suunta ja etäisyys Suomussalmen kirkosta: Etelään 14 km

Inventointipäivä: 9.11.2010

Löydöt: -

Havaintomahdollisuudet: Kohtuulliset, pimeä ilta vaikeutti havaintojen tekoa

Kohteen laajuus: Pituus noin 1,6 kilometriä (inventoitu alue)

Valokuvat: KaiM 7618: 65

Jumalissärkkä – Hoikansärkkä

Peruskartat: 4423 03 JUMALISJÄRVI, 4423 02 JUMALISKYLÄ ja 4423 05 POUTIONJÄRVI

Koordinaatit. Länsipää: P = 7185826, I = 3605064. *Itäpää:* P = 7180547, I = 3616722 K = 195–230

Kylä: Valtionmaa

Kiinteistötunnus: 777-893-

Suunta ja etäisyys Suomussalmen kirkosta: Kaakkoon 23 km

Inventointipäivät: 25.10 sekä 2. ja 9.11.2010

Löydöt: -

Havaintomahdollisuudet: Hyvät

Kohteen laajuus: Pituus noin 13,7 kilometriä

Valokuvat: KaiM 7618: 1–58

Särkkiä pitkin kulkee selvä, helposti seurattava polku. Vain Jumalissärkän länsipäässä ja Hoikansärkän itäosassa Hoikanjärven ja Ruunalampien välissä polku muuttuu niin heikoksi, että sitä on joissain kohdin vaikea erottaa. Ruunasärkän itäosassa särkän laella oli melko leveä puuton alue, jossa oli kaksi rinnakkaista polkua. Sitä oli mahdollisesti ajettu jollain koneella, mutta paikoin polkujen etäisyys toisistaan näytti vaihtelevan, joten pelkästään pyöränjäljistä ei ollut kyse. Jumalissärkällä kulkee 'Jumalissärkkien polku' -niminen kesäretkeilyreitti Särkkälammen pohjoispään ja Vetosärkän välillä.

Inventoinnissa tarkkailtiin polkuun mahdollisesti liittyviä pilkkapuita. Pilkkapuulla tarkoitetaan tässä polun varressa olevaa puuta, josta on rinnan korkeudelta lyöty pois pala rungosta siten, että näin syntynyt pilkka, joka on polulla kulkijan näkyvissä puuta lähestyttäessä. Merkintä on pitkäikäinen ja tuoreena se näkyy hyvin hämäräänkin aikaan kuljettaessa.

Tällaisen merkin tunnistaminen on periaatteessa varsin helppoa, esimerkkinä puu 104, kuva 7618:47. Käytännössä tilanne on kuitenkin monimutkaisempi. Mikäli puu merkin teon jälkeen kasvaa runsaasti paksuutta, jää merkki syvälle runkoon ja se enemmän tai vähemmän kuroutuu umpeen, esimerkiksi puu 40, kuva 7618:22. Lopulta pilkka voi ilmeisesti kasvaa kokonaan umpeen, esimerkiksi puu 91, kuva 7618:43. Arkeologi olikin ajoittain ymmällään tutkiessaan puun runkoa ja ihmetellessä, onko siinä täysin umpeenkasvanut pilkka vai ei. Joskus näkyvistäkin vaurioista oli vaikea päätellä, onko kyseessä tarkoituksella tehty pilkka vai onko kyse jostain muusta, esimerkiksi puut 7, kuva 7618:3 ja 94, kuva 7618:44.

Oudolta tuntui se, että pilkat olivat useimmiten varsin pienissä puissa, esimerkiksi puu 84, kuva 7618:37. Osaksi tämän voi selittää sillä, että suuret puut oli kyseiseltä alueelta kaadettu, mutta monesti tilanne oli sama, vaikka suuriakin puita olisi ollut tarjolla, esimerkiksi puu 139, kuva 7618:58. Pariin puuhun pilkka oli tehty niin, että se polulta katsoen näytti jäävän toisen puun taakse. Muutamassa puussa pilkka oli suoraan polkua kohti tai puun takana, poispäin polusta, tällöin kuitenkin puussa oli myös muita pilkkoja, esimerkiksi puu 65, kuva 7618:30. Vaikka pilkkapuut keskittyivät selvästi polun varteen, muutama sijaitsi myös useamman metrin päässä polusta, esimerkiksi puu 81, kuva 7618:35. Muualla kuin polun välittömässä läheisyydessä ei kuvatus kaltaisia jälkiä puiden rungoissa kuitenkaan näkynyt.

Jumalissärkällä kulkeva retkeilypolku on merkitty puihin sinisin maalimerkein. Varsin usein nykyaikainen maalitäplä on pilkkapuussa pilkan päällä tai vieressä, esimerkiksi puu 39, kuva 7618:21. Tästä yhteensattumasta huolimatta pilkkojen tarkoitus polun merkkeinä jonkun verran mietitytti. Mitä hyötyä on merkittä pilkoin polku, joka pääosin kulkee niin kapean harjun päällä, että polulta harhautuminen on käytännössä mahdotonta? Pilkat eivät näyttäneet mitenkään keskittyvän sellaisiin paikoissa, joissa harju levenee niin, että polulta todella saattaisi eksyä. Tosin polun haarat oli ainakin jossain määrin merkitty pilkoin.

Inventoinnissa dokumentoitiin 146 pilkkapuuta, joista 141 noin 13,7 kilometrin matkalla Jumalis- ja Hoikansärkällä ja viisi noin 1,6 kilometrin matkalla Ruunasärkällä. Dokumentoidut pilkkapuut on lueteltu jäljempänä olevassa taulukossa ja niiden sijainti on esitetty peruskarttapohjalla. Vaikka pilkkapuiden tunnistamisessa oli inventoinnin aikana horjuvuutta, antaa tulos yleiskäsityksen niiden määrästä ja laadusta harjuja pitkin kulkevan polun varrella. Pilkat ovat selvästi monen ikäisiä, osa on vanhoissa keloissa, mutta osa niin pienissä puissa, että ne eivät voi olla kovin vanhoja.

Vaikka pilkkapuut sinänsä eivät suoraan todista reitin historiallista merkitystä, niiden suuren määrän voi kuitenkin katso viittaavaan siihen suuntaan. Lopullisesti kyseessä olevien harjujen merkityksen kulkureittinä voinee selvittää historiallisten lähteiden avulla. Kunnes tuollainen selvitys on tehty, on suositeltavaa suhtautua polkuun ja sitä reunustaviin pilkkapuihin todennäköisenä kiinteänä muinaisjäännöksenä.

Kajaanissa 30.11.2010


Esa Suominen

Taulukko pilkkapuista

1 = Puun numero kartalla.

2 = Kummalla puolella polkua puu sijaitsee.

3 = Montako pilkkaa puun länsikyljessä.

4 = Montako pilkkaa puun itäkyljessä.

5 = Tietoja puusta.

6 = Valokuvat, Kainuun Museon luettelonumeroita.

Ruunasärkkä

1	2	3	4	5	6
R1	N	1		Hyvin paksu kelo, jossa on mahdollinen pilkka länteen noin 1,9–1,5 metrin korkeudella.	
R2	N	1		Puussa on pieni, miltei ummessa oleva pilkka länteen ja toinen kohti polkua noin 1,8 metrin korkeudella.	
R3	S		1	Pieni selvä pilkka.	
R4	N		1	Noin kahden metrin korkeudella on selvä, pilkka itään, mutta vähän sivussa polusta.	
R5	N	1	1	Suuri puu, särkällä ei pieniä olekaan. Umpeenkasvaneet pilkat.	7618:65

Jumalissärkkä / Hoikansärkkä

1	2	3	4	5	6
1	N			Ohuehko pieni puu. Puun ympäri useita umpeenkasvaneita pilkkoja: Polkua kohti itään, vinosti polusta poispäin itään, etelään, vinosti polusta poispäin länteen.	
2	N	1		Heikko polku. Selvä pilkka noin metrin korkeudella.	
3	S		1	Heikko polku. Selvä pilkka noin metrin korkeudella.	7618:1
4	N		1	Suuri puu. Epävarma umpeenkasvanut pilkka.	7618:2
5	N		1	Suuri puu vajaan kolmen metrin päässä polusta ja vähän muiden puiden peitossa kauempaa katsoen. Polun vieressäkin olisi ollut tarjolla vastaavia puita.	
6	N		1	Suuri puu. Epävarma, umpeenkasvanut pilkka.	
7				Etelärinteessä särkällä kulkevan polun ja Vuokkijärvi–Jumalisenranta-polun risteyksessä. Kaksi pilkkaa alarinnettä kohti etelään ja kaksi vastakkaiseen suuntaan ylärinteeseen. Länteen puun tyvessä on joko pitkä, maahan asti ulottuva pilkka tai muu vaurio.	7618:3–5
8				Koilliseen, Vuokkijärvelle poikkeavan polun haaran varressa lännessä. Todennäköisesti umpeenkasvaneet pilkat molemmin puolin puuta.	7618:6
9	N	1		Suuri puu. Aivan umpeenkasvanut pilkka.	
10	N		2	Suuri kelo. Vinosti polkua kohti kaksi pientä pilkkaa.	7618:7, 8
11	N		1	Suuri puu. Todennäköinen syvä ja melko umpeenkasvanut pilkka.	
12	S	1		Vinosti polkua kohti oleva pieni, syvä pilkka.	
13	N		1	Kelo. Mahdollisesti puussa on ollut pilkka itään.	7618:9
14	S		1	Ohut, pieni puu.	
15	S	1	1	Kelo. Selkeät pilkat vinosti molempiin suuntiin.	7618:10, 11
16	S	1		Ohut puu, jossa on selvä merkki länteen.	7618:12
17	S	1		Aivan pieni riuku, jossa on selvä merkki länteen.	7618:13
18	N		1	Täysin umpeenkasvanut pilkka.	

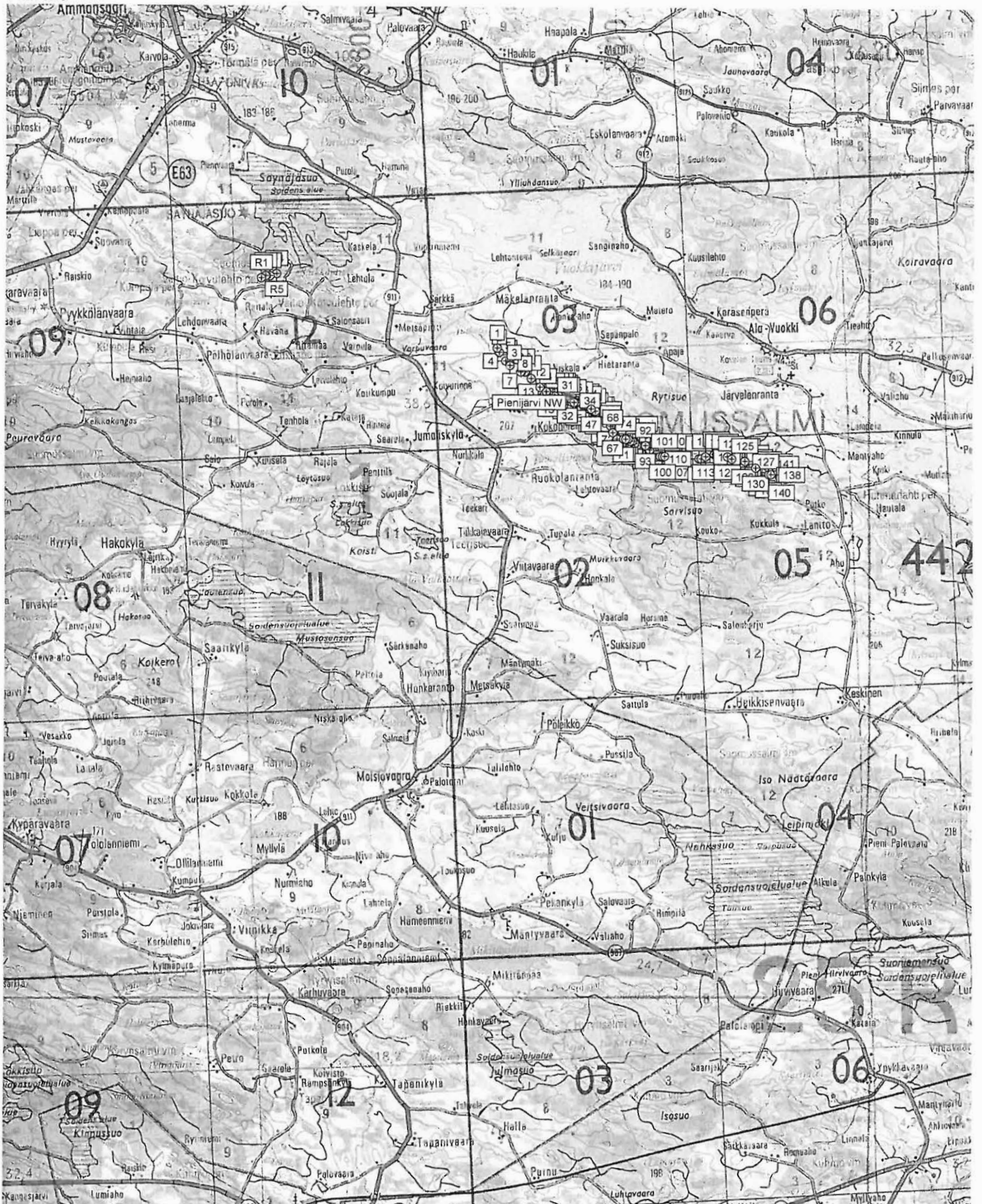
1	2	3	4	5	6
19	S	1	1	Suuri puu. Täysin umpeenkasvaneet pilkat molempiin suuntiin. Epävarma.	
20	N	1	1	Länttä kohti kahden merin korkeudessa jokin metrin korkuinen vaurio puussa, itää kohti samoin jokin vaurio joka ei vaikuta pilkalta. Epävarma.	
21	S	1	1	Epävarma. Itään lyhyt, täysin umpeenkasvanut pilkka, länteen pitkä, matalalle ulottuva pilkka, joka ei ole aivan ummessa.	
22	N		1	Pienukko puu. Vinosti polkua kohti itään melko matalalla selvä pilkka.	
23	N	1		Oikein selvä ja syvä pilkka vanhassa puussa	7618:14
24	N	1	1	Molempiin suuntiin selvät pilkat, mutta puu on kolmen metrin päässä polusta.	
25	N	1	1	Hyvin epävarmempi.	
26	S		1	Epävarma. Itään on matalalla pitkä ura, joka ei ole täysin umpeenkasvanut.	
27	N	1	1	Varsin epävarma.	
28	S	2	1	Vanha puu. Itään on täysin umpeenkasvanut pilkka, länteen kaksi selvää, syvää veistokohtaa. Toinen on aika korkealla, toinen varsin matalalla.	7618:15
29	N	1		Täysin umpeenkasvanut pilkka.	
30	N		1	Pieni, selvä pilkka, mutta melko jyrkästi polkua kohti.	7618:16
31	N	1		Puussa on mahdollinen, aivan umpeenkasvanut pilkka länteen, mutta toinen puu on sen edessä.	
32	N		1	Ohut puu, jossa on pilkka tai muu vaurio itään.	
33	N	1	1	Suuri puu. Molempiin suuntiin on umpeenkasvaneet pilkat, mutta lisäksi on kolmas pilkka, joka osoittaa pois päin polusta, pohjoiseen.	
34	N	1	1	Suuri puu. Pilkka itään on miltei umpeenkasvanut, länteen täysin.	7618:17
35	S	2	1	Suurehko puu. Kuusi metriä itään kohteesta Pienijärvi NE.	7618:18
36	S	2		Melko epävarmat pilkat.	
37	N	1	1	Miltei umpeenkasvaneet pilkat. Epävarma. Ei ole kartalla, koska koordinaatit puuttuvat.	7618:19
38	S		1	Suurehko puussa on syvä pitkä pilkka noin 1,7 metrin korkeudesta maahan asti.	7618:20
39	N		1	Vetosärkällä. Keloutuneessa puussa on 0,8 m korkea veisto itää kohti. Se osoittaa hieman polusta sivuun	7618:21
40	S		1	Suuri honka, jossa umpeenkasvanut pilkka..	7618:22
41	S			Edellisen takana, neljän metrin päässä polusta oleva pienukko puu, jossa on pilkka kohti polkua. Saattaa osoittaa polun haaraa.	
42		1	1	Suurehko puu, jossa on pilkat kolmeen suuntaan.	
43	S	1	1	Vanha puu, jossa on selvät pilkat.	
44	N	2	1	Keloutuva suuri puu.	7618:23
45	N	1		Suuri puu, jonka kyljessä suuri ja korkea vaurio.	7618:24
46	S	1	1	Suuri puu polkujen haarassa, jossa on länteen suuri pilkka, itään pieni ja umpeenkasvanut.	
47	S?		1	Suuri pilkka itään.	
48	N		1	Umpienkasvanut pilkka itään.	
49	S	1	1		
50		1	1	Länteen on pitkä avoin pilkka, itään lyhyempi ja umpeenkasvanut.	
51	S	1	1	Suurehko puu koilliseen johtavan polun haaran varressa.	

1	2	3	4	5	6
52		1	1	Suuri puu, jossa on suuret pilkat koilliseen johtavan polun haaran varressa.	
53	S	1	1	Suuri puu, jossa on umpeenkasvaneet pilkat.	
54	S	1	1	Suuri puu, jossa on syvät pilkat	7618:25
55	N	(1)		Harjun juurella, kolme metriä länteen johtavan polun haaran pohjoispuolella olevassa puussa on pilkka poispäin harjusta.	
56	N	1		Harjanteen päässä, rinteiden päällä sijaitseva puu.	
57	N	1	1	Varsin pieni ja ohut mänty.	7618:26
58	S	1	1	Kolme metriä polusta sijaitseva pieni puu, jossa on pilkat kolmella sivulla.	7618:27
59	N	1	1	Suurehko puu.	
60	S	1	1	Pieni puu, jossa on pilkat kolmeen suuntaan.	
61	S	1	1	Pienehkö puu, jossa on pilkat kolmeen suuntaan.	
62	S	1	1	Kolmen metrin päässä polusta sijaitseva keskikokoinen puu, jossa on pilkat kolmeen suuntaan.	
63	S	1	1	Suurehko puu.	7618:28
64	S	1	1	Kahden metrin päässä polusta sijaitseva suurehko puu, jonka molemmiin puolin on umpeenkasvaneet pilkat.	
65	S	1	1	Suurten puiden joukossa sijaitsevaan pieneen puuhun on tehty kolmelle sivulle pilkat.	7618:29, 30
66	S	1		Pieni puu kahden suuren vieressä.	7618:31
67	S		1		
68	S	1	1	67 ja 68: Kaksi rinnakkaista puuta, joista toisessa on pilkka itään, toisessa länteen.	
69	N	1	1	Ohut puu, jossa on selvä pilkka vinosti itään ja toinen vastakkaisella puolella vinosti poispäin polusta.	
70	S	1	1	Ohut puu paksujen puiden keskellä.	7618:32
71	S	1	1	Selvät pilkat.	
72	S	1	1	Pilkat kolmeen suuntaan.	
73	N	1			
74	N			Kelo, jossa on pilkat tai muuta hakkausta kyljissä.	
75	S	1	1	Ohut puu.	
76	S	1?	1	Umpeenkasvanut pilkka itään, ehkä länteenkin.	
77	N	1	1	Pieni ohut puu, jossa on pilkat kolmeen suuntaan, myös polulle päin.	7618:33
78	N	1	1	Itään on selvä pilkka, länteen umpeenkasvanut.	7618:34
79	N	1	1		
80	S	1	1	Umpeenkasvaneet pilkat.	
81	N	1	1	Neljän metrin päässä polusta sijaitseva vanha puu, jossa on selvä pilkka itään, umpeenkasvanut länteen.	7618:35
82	N	1?		Viiden metrin päässä polusta sijaitsevan vanha puu, jossa on selvän näköinen pilkka vinosti kohti polkua.	
83	S	1		Vanha puu.	7618:36
84	S	1	1	Aivan pieni mänty.	7618:37
85	S		1		7618:38
86	S	3	2	Melko ohut puu.	7618:39
87	N	1	1	Laho, huonokuntoinen kelo. Ilmeisesti pilkat molemmiin puolin.	7618:40, 41
88	S	1		Umpeenkasvanut pilkka.	
89	S	1		Selvä pilkka.	
90	N		1	Rinteiden päällä sijaitseva puu, jossa on selvä pilkka.	7618:42

1	2	3	4	5	6
91	N		1	Täysin umpeenkasvanut mahdollinen pilkka.	7618:43
92	N			Tavallista matalammalla sijaitseva mahdollinen pilkka, voi olla myös jokin muu vaurio.	
93	S		1	Täysin umpeenkasvanut mahdollinen pilkka halkaisijaltaan runsaat 20 cm olevassa puussa.	
94	N			Heti harjun poikki menevän tien länsipuolella olevassa 15 cm läpimittaisessa puussa polulle päin oleva pieni pilkka tai todennäköisemmin jokin muu vaurio.	7618:44
95	N	1	1	Idässä umpeenkasvanut pilkka, lännessä vielä hieman auki.	
96	N	1		Ohut puu, joka sijaitsee hieman sivussa polusta.	
97	N	1	1	Pilkat eivät aivan umpeenkasvaneet. Puun halkaisija on noin 25 cm.	7618:45
98	N	1		Melko paksu puu.	
99	S	1	1	Ohut puu heti polun vieressä. Melko umpeenkasvaneet pilkat.	
100	N	1	1	Melko ohut puu, jossa on selvät, pitkät pilkat.	7618:46
101	?	1	1	Ohut puu, jossa on molemmin puolin umpeenkasvaneet pilkat. Idästä katsoen puu on toisen puun takana.	
102	N	1	1	Miltei umpeenkasvaneet pilkat.	
103	N	1	1	Vähän paksumpi puu, jossa on umpeenkasvaneet pilkat.	
104	S	1	1	Keloutuva suuri honka, jossa on länteen komea, itään pieni pilkka. Puussa on polkuunkin päin joitain ruhjeita.	7618:47
105	N	1	1	Kohtuusuuri puu, jossa on umpeenkasvaneet pilkat.	
106	N	1	1	Suuri honka, jossa on itään selvä ja syvä pilkka, länteen umpeenkasvanut.	7618:48
107				Polusta erkaneen haara pohjoisen. Sen alussa on melko suuri puu, jossa on selvä, mutta miltei umpeenkasvanut pilkka lounaaseen. Pohjoiseen on ilmeisesti täysin umpeenkasvanut pilkka.	
108	S			Pohjoisen johtavan polun haaran eteläpuolella olevassa suurehkossa puussa on etelään selvä pilkka, pohjoiseen neljä pientä. Myös polkua kohti näyttää olevan umpeenkasvanut pilkka.	
109	S			Pohjoisen johtavan polun haaran eteläpuolella sijaitsevassa puussa on molemmin puolin pilkat.	
110	N	2	1	Mahdollinen pilkkapuu. Länsikyljessä on kaksi pilkkaa päällekkäin suunnilleen 1,7–1,1 metrin välissä. Idässä oleva pilkka on korkeammalla olevaa pilkkaa vastapäätä. Nuorehko puu.	7618:49
111	?	1		Mahdollinen pilkka nuorehkon puun kyljessä.	
112	?	1	1	Heikot pilkat molemmin puolin puuta.	
113	S		1	Vanhan paksun kelon tyviosa. Itäpuolella on noin 40 cm korkea pilkka, jonka yläreunassa on heikosti erottuvia kirjaimia. Kyse ei näytä olevan mistään vanhoista kaiveruksista.	7618:50–52
114	N	1		Ohuessa puussa on lännessä umpeenkasvanut pilkka.	
115	S	1	1	Ohut puu, jossa on umpeenkasvaneet pilkat molemmin puolin.	
116	S	1	1	Suuri puu särkän etelärinteessä aivan polun eteläreunassa.	7618:53
117	?		1	Täysin umpeenkasvanut pilkka idässä.	
118	S	1	1	Ohut puu aivan polun eteläreunassa.	
119	N	1?	1		
120	S			Täysin umpeen kasvanut pilkka nuoressa puussa.	
121	S	1	1	Varsin ohuessa puussa on idässä selvä ja lännessä umpeenkasvanut pilkka.	
122	?	1	1	Lännessä selvä, idässä umpeen kasvanut pilkka.	

1	2	3	4	5	6
123	X	1	1	Polun keskellä on ohuessa puussa molemmin puolin selvät pilkat.	
124	S	1		Umpeenkasvanut pilkka noin 20 cm läpimittaisessa puussa.	
125	S	1			
126	(N)	1	1	Kahtia jakautuneen polun eteläisemmän haaran pohjoispuolella.	
127	S	2	2	Pilkat näyttävät melko tuoreilta.	7618:54
128	S	1	(1)	Idässä selvä pilkka, lännessä ehkä umpeenkasvanut.	
129	(N)	1	1	Idässä täysin umpeenkasvanut, lännessä vielä auki oleva pilkka.	7618:55
130	S	1	1	130 ja 131: Molemmin puolin ohueksi muuttunutta polkua, molemmissa melko umpeenkasvaneet pilkat kummallakin puolella puuta.	7618:56
131	N	1	1		
132	N	1	1	Epävarma, molemmat pilkat umpeenkasvaneet	
133	N	(1)	1	Puun halkaisija on tuskin edes 20 cm. Hieman epävarma pilkkapuu. Itäinen pilkka näyttää selvältä, mutta läntinen osoittaa polusta pois päin, lisäksi etelässä, polun vieressä on matalalla jokin vaurio puussa.	
134	N	1		Suuri honka.	7618:57
135	N	1		Melko vanha puu. Polku on melkein kadonnut.	
136	?	1	1	Melko suuri puu, jonka molemmin puolin on umpeenkasvaneet pilkat.	
137	N	1	1	Suuri puu, jonka molemmin puolin on umpeenkasvaneet pilkat.	
138	N	1		Suuri puu.	
139	S	1	1	Pieni, ohut puu, jonka molemmin puolin on umpeenkasvaneet pilkat. Vieressä olisi ollut pilkkoja varten myös suuri puu.	7618:58
140	?		1	Kohtuullisen suuren puun itäkyljessä on vähän epävarma, umpeenkasvanut pilkka.	
141	S	1	1	Suuri puu viisi metriä länteen Ruunalammit toisiinsa yhdistävästä purosta. Molemmin puolin puuta on umpeenkasvaneet pilkat.	

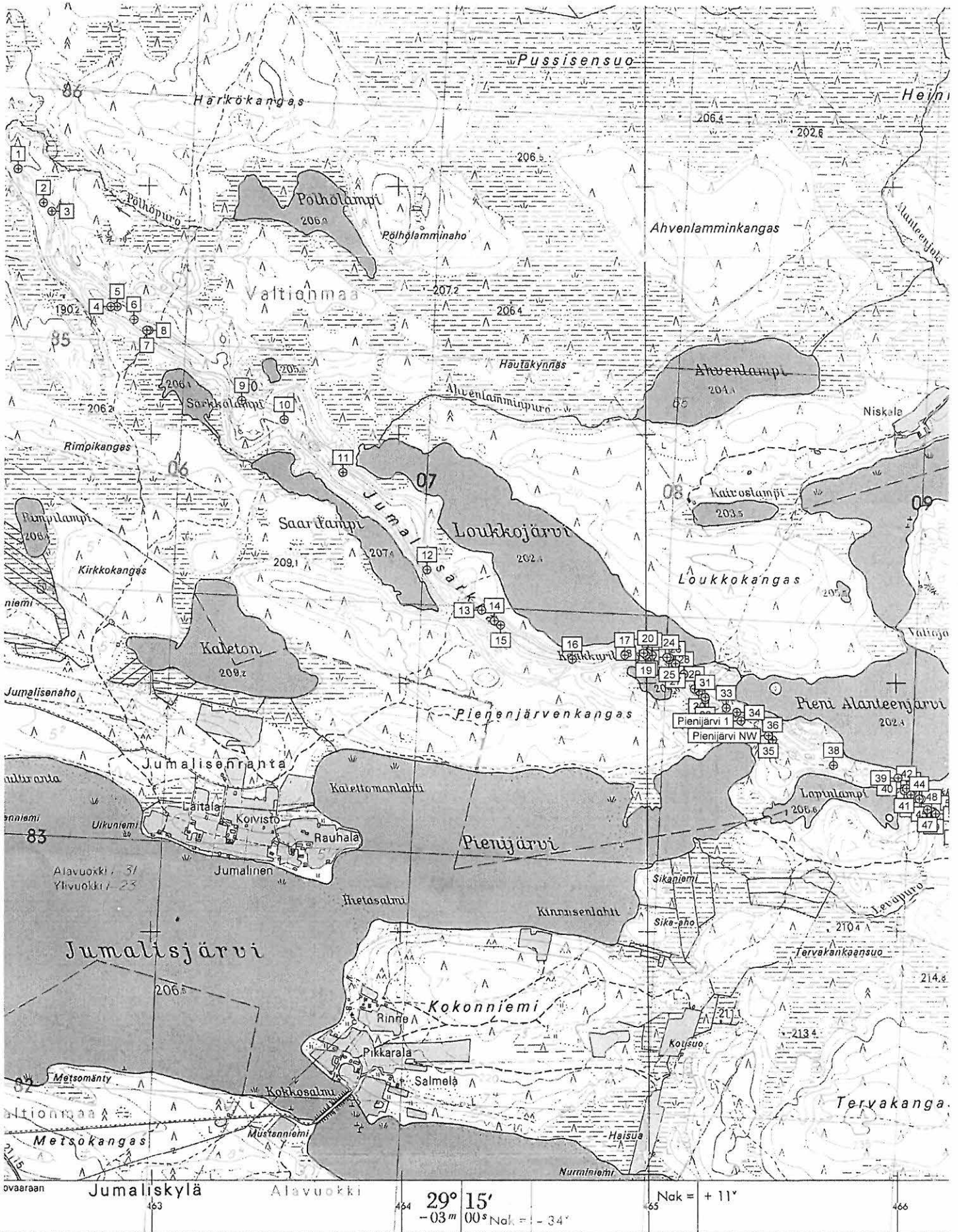
Kartat



Kopio Metsähallituksen matkailukartasta M11 1:200 000 vuodelta 1994



Kopio peruskartasta 4421 12 LEHDONVAARA 1:20 000 vuodelta 1974 / 1992



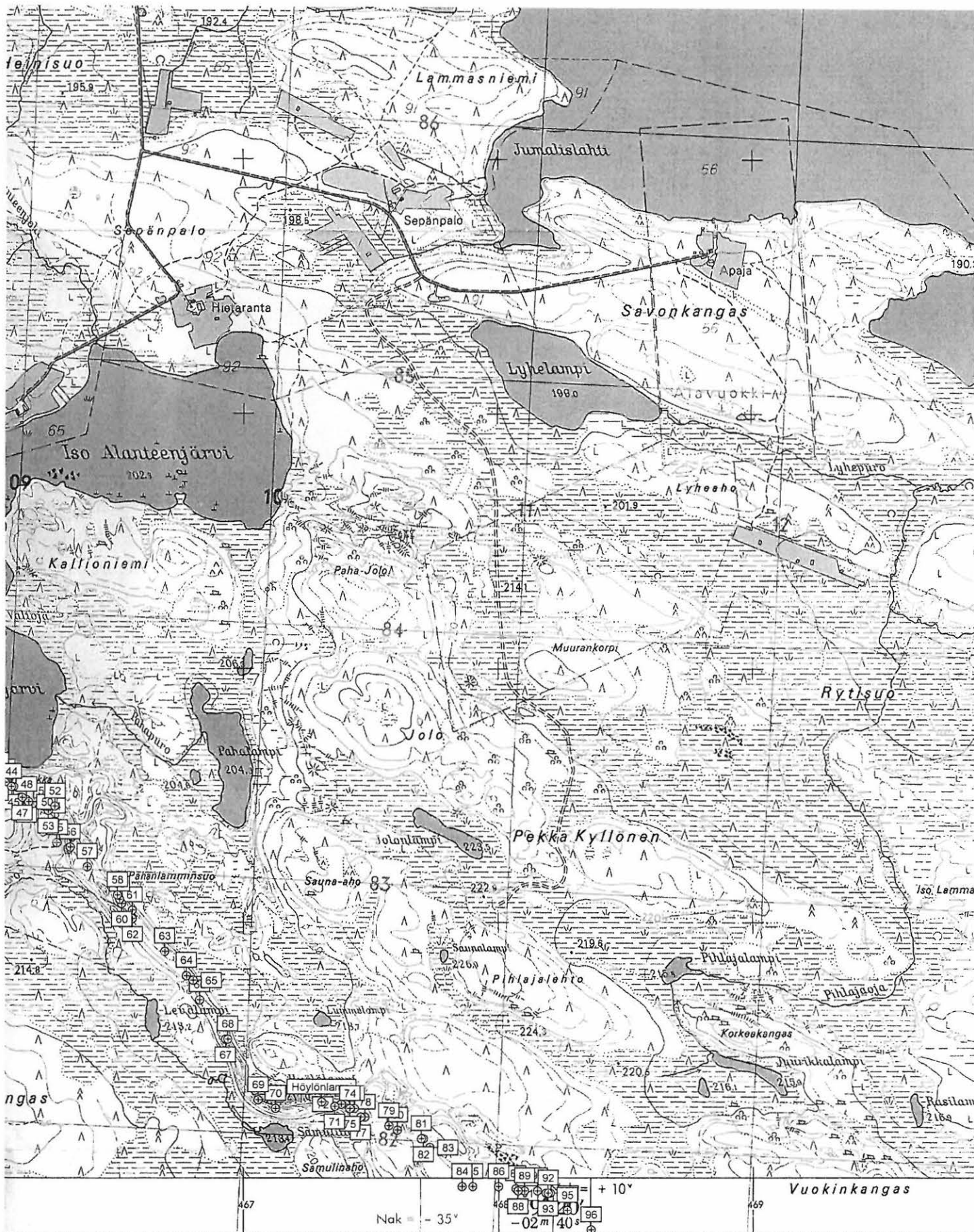
tus Autograph A8-stereokojeella 1 : 10 000, kuvaus v. 1966-67

Korkeudet metreinä merenpinnasta N 60-järjestelmän mukaan
 Yhdenmittailu 0,123 m saadaan vastaava N 43-järjestelmän korkeus

Kopio peruskartasta 4423 03 JUMALISJÄRVI 1:20 000 vuodelta 1974



Suurenos 1:10 000 peruskartasta 4423 03 JUMALISJÄRVI 1:20 000 vuodelta 1974



Kartoitus 1 : 10 000 v. 1969 C.-J. Andersson (A-D), R. Pahlala (A B)

KES KISUOMALAINEN OY, JY

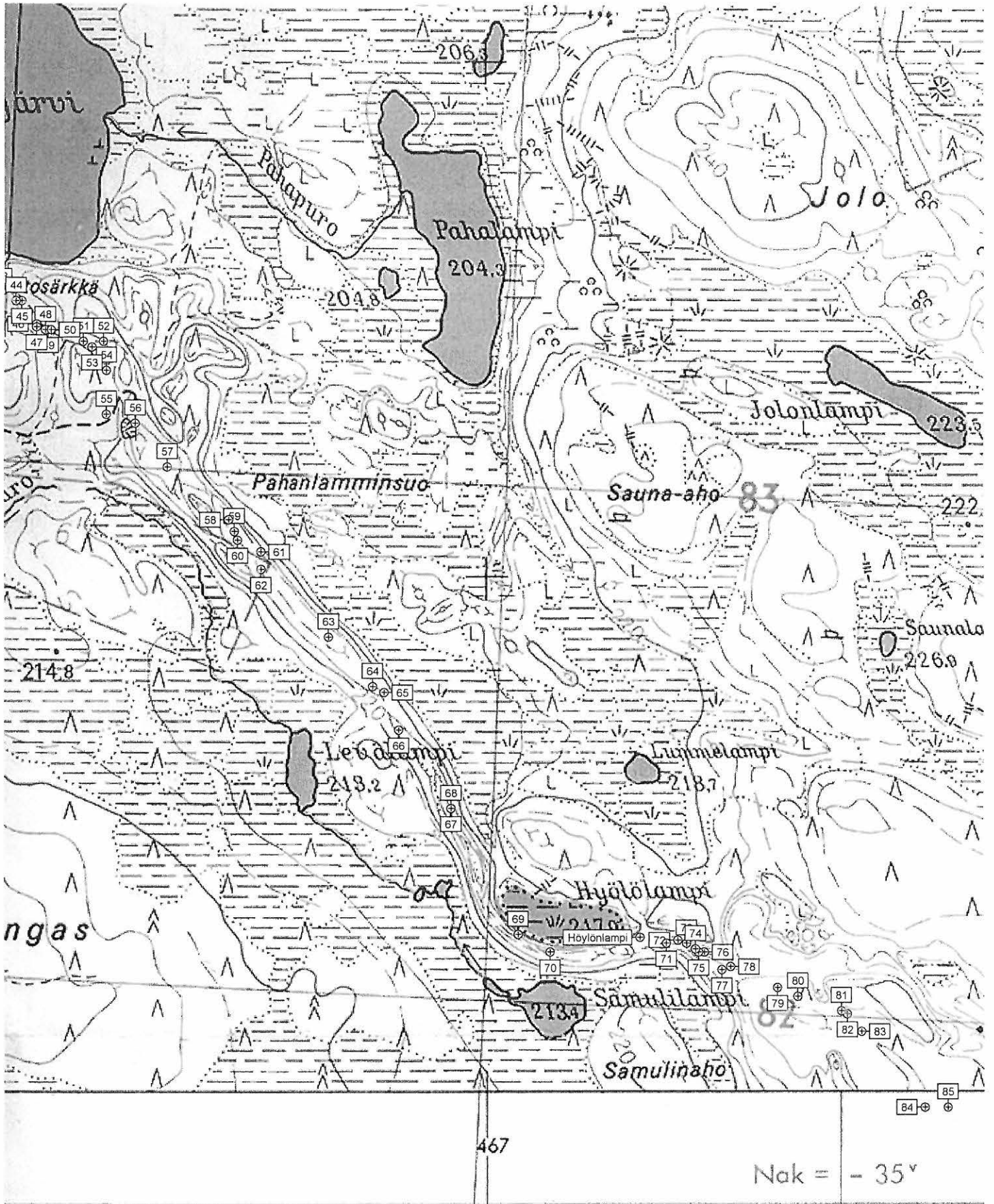
10

11

12

1000

Kopio peruskartasta 4423 03 JUMALISJÄRVI 1:20 000 vuodelta 1974

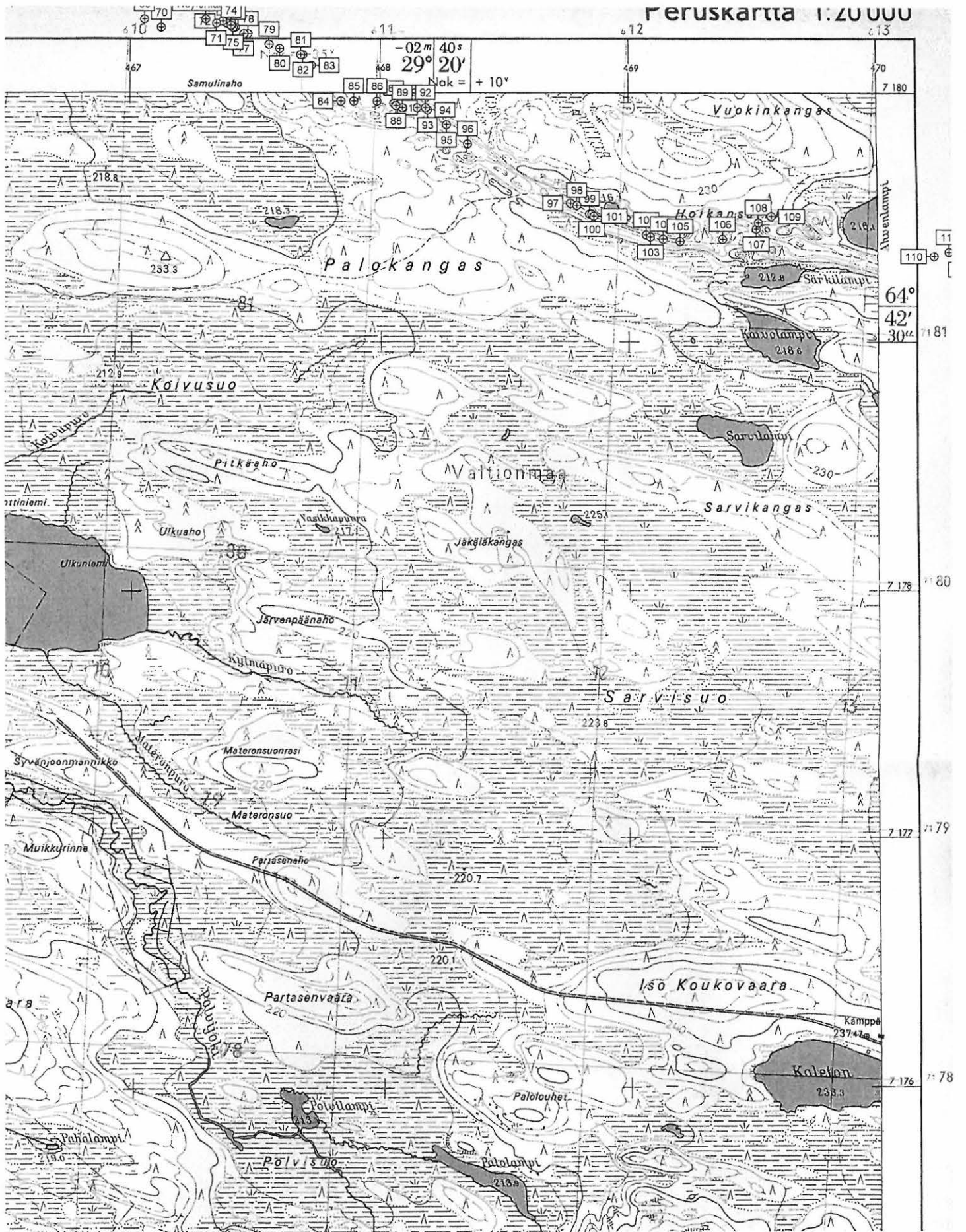


Karttoitus 1 : 10 000 v. 1969 C-J.Andersson (A-D), R.Pahkala (A B)

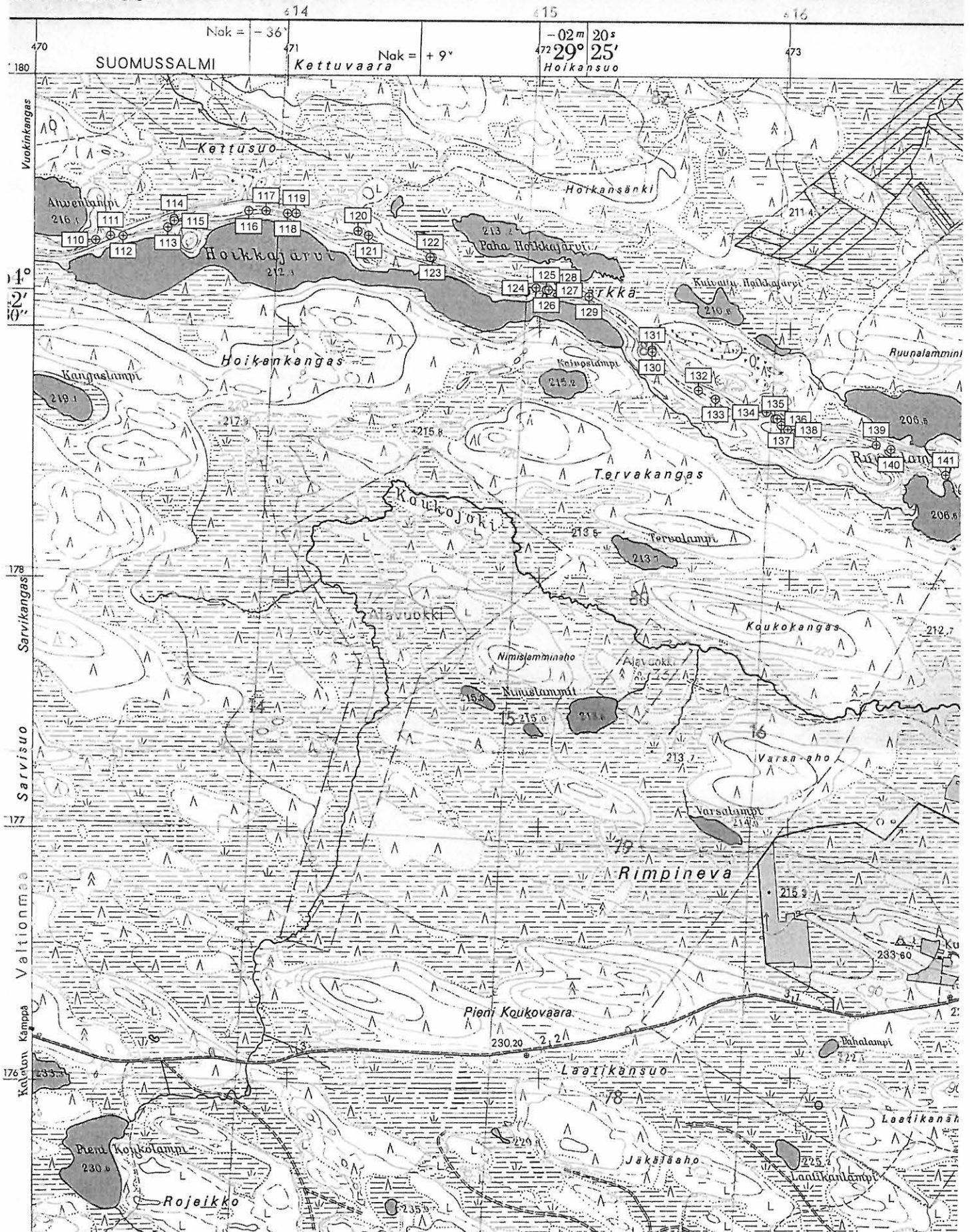
610

6

Suurenos 1:10 000 peruskartasta 4423 03 JUMALISJÄRVI 1:20 000 vuodelta 1974



Kopio peruskartasta 4423 02 JUMALISKYLÄ 1:20 000 vuodelta 1974



Kopio peruskartasta 4423 05 POUTIONJÄRVI 1:20 000 vuodelta 1974

Luettelo kertomukseen liittyvistä valokuvista

Digitaalisia kuvia jpeg-muodossa. Kaikki kuvat Kainuun Museo / Esa Suominen 2010. Kuvat ovat kertomuksen mukana olevalla CD-levyllä.

- 7618: 1 Pilkkapuu. Puu 3. Selvä pilkka noin metrin korkeudella.
7618: 2 Pilkkapuu. Puu 4. Epävarma, umpeenkasvanut pilkka.
7618: 3 Pilkkapuu. Puu 7. Polkujen risteyksessä etelärinteessä.
7618: 4 Pilkkapuu. Puu 7. Polkujen risteyksessä etelärinteessä.
7618: 5 Pilkkapuu. Puu 7. Polkujen risteyksessä etelärinteessä.
7618: 6 Pilkkapuu. Puu 8. Vuokkijärvelle vievän polun varressa, molemmin puolin todennäköisesti umpeenkasvaneet pilkat.
7618: 7 Pilkkapuu. Puu 10. Suuri kelo. Vinosti polkua kohti itään kaksi pilkkaa.
7618: 8 Pilkkapuu. Puu 10. Suuri kelo. Vinosti polkua kohti itään kaksi pilkkaa.
7618: 9 Pilkkapuu. Puu 13. Suuri kelo. Mahdollinen pilkka itään.
7618: 10 Pilkkapuu. Puu 15. Kelo, jossa pilkat molempiin suuntiin.
7618: 11 Pilkkapuu. Puu 15. Kelo, jossa pilkat molempiin suuntiin.
7618: 12 Pilkkapuu. Puu 16. Ohut puu, selvä merkki länteen.
7618: 13 Pilkkapuu. Puu 17. Pieni riuku, selvä merkki länteen.
7618: 14 Pilkkapuu. Puu 23. Selvä, syvä merkki vanhassa puussa.
7618: 15 Pilkkapuu. Puu 28. Vanhassa puussa itään täysin umpeenkasvanut, länteen kaksi selvää, syvää veistokohtaa.
7618: 16 Pilkkapuu. Puu 30. Pieni selvä pilkka, mutta melko jyrkästi polkua kohti.
7618: 17 Pilkkapuu. Puu 34. Suuri puu. Pilkka itään on miltei umpeenkasvanut, länteen täysin.
7618: 18 Pilkkapuu. Puu 35. Suurehko puu. Kuusi metriä itään kohteesta Pienijärvi NE.
7618: 19 Pilkkapuu. Puu 37. Epävarma, miltei umpeenkasvaneet pilkat.
7618: 20 Pilkkapuu. Puu 38. Suuressa puussa pilkka 1,7 m korkeudelta maahan asti.
7618: 21 Pilkkapuu. Puu 39. Kelo vetosärkällä, korkea pilkka hieman polusta sivuun.
7618: 22 Pilkkapuu. Puu 40. Umppeenkasvanut pilkka suuressa hongassa.
7618: 23 Pilkkapuu. Puu 44. Keloutuva suuri puu.
7618: 24 Pilkkapuu. Puu 45. Suuri puu, jonka kyljessä suuri ja korkea vaurio.
7618: 25 Pilkkapuu. Puu 54. Suuri puu. Syvät pilkat.
7618: 26 Pilkkapuu. Puu 57. Varsin pieni ja ohut mänty.
7618: 27 Pilkkapuu. Puu 58. Pieni puu, jossa pilkat kolmella sivulla.
7618: 28 Pilkkapuu. Puu 63. Suurehko puu.
7618: 29 Pilkkapuu. Puu 65. Suurten puiden joukossa sijaitsevaan pieneen puuhun on tehty kolmelle sivulle pilkat.
7618: 30 Pilkkapuu. Puu 65. Suurten puiden joukossa sijaitsevaan pieneen puuhun on tehty kolmelle sivulle pilkat.
7618: 31 Pilkkapuu. Puu 66. Pieni puu kahden suuren vieressä.
7618: 32 Pilkkapuu. Puu 70. Ohut puu paksujen puiden keskellä.
7618: 33 Pilkkapuu. Puu 77. Pieni ohut puu, jossa on pilkat kolmeen suuntaan, myös polulle päin.
7618: 34 Pilkkapuu. Puu 78. Itään on selvä pilkka, länteen umpeenkasvanut.
7618: 35 Pilkkapuu. Puu 81. Neljän metrin päässä polusta sijaitseva vanha puu, jossa on selvä pilkka itään, umpeenkasvanut länteen.
7618: 36 Pilkkapuu. Puu 83. Vanha puu.
7618: 37 Pilkkapuu. Puu 84. Aivan pieni mänty.
7618: 38 Pilkkapuu. Puu 85.
7618: 39 Pilkkapuu. Puu 86. Melko ohut puu.
7618: 40 Pilkkapuu. Puu 87. Laho, huonokuntoinen kelo. Ilmeisesti pilkat molemmin puolin.
7618: 41 Pilkkapuu. Puu 87. Kuten edellä.
7618: 42 Pilkkapuu. Puu 90. Rinteen päällä sijaitseva puu, jossa on selvä pilkka.

- 7618: 43 Pilkkapuu. Puu 91. Täysin umpeenkasvanut mahdollinen pilkka.
- 7618: 44 Pilkkapuu. Puu 94. Heti harjun poikki menevän tien länsipuolella olevassa 15 cm läpimittaisessa puussa polulle päin oleva pieni pilkka tai todennäköisemmin jokin muu vaurio.
- 7618: 45 Pilkkapuu. Puu 97. Pilkat eivät aivan umpeenkasvaneet. Puun halkaisija on noin 25 cm.
- 7618: 46 Pilkkapuu. Puu 100. Melko ohut puu, jossa on selvät, pitkät pilkat.
- 7618: 47 Pilkkapuu. Puu 104. Keloutuva suuri honka, jossa on länteen komea, itään pieni pilkka. Puussa on polkuunkin päin joitain ruhjeita.
- 7618: 48 Pilkkapuu. Puu 106. Suuri honka, jossa on itään selvä ja syvä pilkka, länteen umpeenkasvanut.
- 7618: 49 Pilkkapuu. Puu 110. Mahdollinen pilkkapuu. Länsikyljessä on kaksi pilkkaa päällekkäin suunnilleen 1,7-1,1 metrin välissä. Idässä oleva pilkka on korkeammalla olevaa pilkkaa vastapäätä. Nuorehko puu.
- 7618: 50 Pilkkapuu. Puu 113. Vanhan paksun kelon tyviosa. Itäpuolella on noin 40 cm korkea pilkka, jonka yläreunassa on heikosti erottuvia kirjaimia. Kyse ei näytä olevan mistään vanhoista kaiveruksista.
- 7618: 51 Pilkkapuu. Puu 113. Kuten edellä.
- 7618: 52 Pilkkapuu. Puu 113. Kuten edellä.
- 7618: 53 Pilkkapuu. Puu 116. Suuri puu särkän etelärinteessä aivan polun eteläreunassa.
- 7618: 54 Pilkkapuu. Puu 127. Pilkat näyttävät melko tuoreilta,.
- 7618: 55 Pilkkapuu. Puu 129. Idässä täysin umpeenkasvanut, lännessä vielä auki oleva pilkka.
- 7618: 56 Pilkkapuu. Puu 130. Puut 130 ja 131 sijaitsevat molemmin puolin ohueksi muuttanutta polkua, molemmissa melko umpeenkasvaneet pilkat kummallakin puolella puuta.
- 7618: 57 Pilkkapuu. Puu 134. Suuri honka.
- 7618: 58 Pilkkapuu. Puu 139. Pieni, ohut puu, jonka molemmin puolin on umpeenkasvaneet pilkat. Vieressä olisi ollut pilkkoja varten myös suuri puu.
- 7618: 59 Pyyntikuoppa. Suurempi kuoppa luoteesta.
- 7618: 60 Pyyntikuoppa. Suurempi kuoppa lounaasta.
- 7618: 61 Pyyntikuoppa. Kuoppa luoteesta.
- 7618: 62 Pyyntikuoppa. Kuoppa idästä.
- 7618: 63 Veneenvetopaikka. Kohde pohjoisesta.
- 7618: 64 Veneenvetopaikka. Kohde etelästä.
- 7618: 65 Pilkkapuu. Puu R5. Suuri puu, umpeenkasvaneet pilkat.