

**SUOMENNIEMI**  
**Pienten vesistöjen rantaosayleiskaava**

**Arkeologinen inventointi 6.-10.9. ja 15. -17.9.2004**  
**Sirkka-Liisa Seppälä**  
**Museovirasto**  
**Arkeologian osasto**



MUSEOVIRASTO

## SISÄLLYS

JOHDANTO	3
INVENTOINTIALUE	4
HAVAINNOT JA TULOKSET	5
KOHDEKUVAUKSET	6
LÄHTEET	10
NEGATIIVILUETTELO	10
KARTAT	11
Yleiskartta 1:20 000	11
Kohdekartat	12-15
KUVATAULU	16

Kertomukseen liittyvät negatiivit 132372-132374

## TIIVISTELMÄ

### SUOMENNIEMI

Pienten vesistöjen rantaosayleiskaava  
 Museovirasto, arkeologian osasto  
 Inventoija FL Sirkka-Liisa Seppälä

Inventointi liittyi Suomenniemen pienten vesistöjen rantaosayleiskaava-alueen selvityksiin. Kunnan alueelta tunnetaan ennestään kolme kiinteää muinaisjäännöstä: kaksi kivistä asuinpaikkaa sekä kivi- tai pronssikaudelle ajoitettu Louhtovuoren kalliomaalaus. Inventoinnissa tarkastettiin noin sata kaavaluonnoksen rakennuspaikkaa, joista tavattiin yksi ajoittamaton pyyntikuoppakohde (Pakkainniemi) historiallinen kivirakenne, mahdollinen rajapaikka (Lamminmäki), torpan jäännös (Hämeenlahti) sekä mahdollinen tervahauta (Hautalammi).

Löydöt: -

Kenttätyöaika: 6.-10.9. ja 15. -17.9.2004

Tutkimuskustannukset: Suomenniemen kunta

## JOHDANTO

Inventointi liittyy Suomenniemen pienten vesistöjen rantaosayleiskaava-alueen selvityksiin. Kunnan alueelta tunnetaan ennestään kolme kiinteää muinaisjäännettä: kaksi kivikautista asuinpaikkaa sekä kivi- tai pronssikaudelle ajoitettu Louhtovuoren kalliomaalaus. Kivikaudelle ajoitettuja irtolöytöjä tunnetaan neljä. Kaikki sijoittuvat suunnittelualan ulkopuolelle, Kuolimojärven rannoille. Suomenniemellä ei kuitenkaan ole tähän mennessä tehty koko kunnan kattavaa perusinventointia, ja kaavaan merkittyjen uusien rakennuspaikkojen tarkastusta pidettiin tarpeellisena.

Inventointiin varattiin 8 kenttätyöpäivää sekä 13 päivää valmisteluun ja jälkitöihin. Tutkimuskustannuksista (kustannusarvio 5977 euroa) vastasi Suomenniemen kunta. Maastotyöt tehtiin 6.-10.9. ja 15. -17.9.2004 hyvässä säässä. Arkeologian harrastaja Mirja Schmidt osallistui kenttätyöhön 15.-17.9. Havainnointiolot olivat tyydyttävät, mutta monilla alueilla tarkastamista vaikeutti huomattavasti rakennuspaikoilla suoritettujen tuoreiden hakkuun tai jo aloitettu rakentaminen. Kunnan yhteyshenkilönä toimi rakennusmestari Kari Mankkinen.

Helsingissä  
16.11.2004



Sirkka-Liisa Seppälä, FL

## INVENTOINTIALUE

Suomenniemi (363 km<sup>2</sup>, asukasluku 837) sijaitsee Etelä-Karjalan maakunnassa Saimaan itäpuolella. Inventointi liittyi kunnan pienten vesistöjen rantaosayleiskaavan selvityksiin. Inventointialueeseen kuuluivat lähes kaikki vesistöt lukuun ottamatta alueen päävesistöä Kuolimojärveä ja kunnan itäisimmässä päässä sijaitsevaa Laamalansaarta, joka kuuluu Saimaan vesistöön. Osayleiskaavan kuuluvista vesistöistä suurimpia ovat Tainavesi, Herajärvi, Ylä- ja Ala-Kuhanen, Hämeenjärvi, Kinkjärvi, Suomijärvi, Lahnavesi, Lyllysjärvi ja Haukkajärvi.

Maisemarakenteelle on tyypillistä kallioperän säätelemät muodot, voimakkaasti luoteesta kaakkoon suuntautuneet selänteet ja niiden väliset murroslaaksot. Osayleiskaavan selvityksen mukaan ”alueen kallioperä on alueen eteläpuoliskolla tasarakeista rapakivigraniittia linjan Hämeenjärvi – Kinkjärvi – Kauriasalmi – Suomijärvi tasalle, josta pohjoiseen se on graniittia. Suomijärvestä itään kallioperä on pääosin kiillegneissisiä paitsi Suomijärven itäpään leirintäalueen kohdalta Liiansaaren suuntaan on kapeahko juonne kvartsi- ja granodioriittia. Kalliopaljastumia on runsaasti etenkin alueen pohjoisosan graniittialueella, missä ovat myös suurimmat suhteelliset korkeuserot. Topografialtaan alue on vaihtelevaa ja rikkonaista ja monet vesistöt ovatkin kallioperän pitkissä murtumalinjoissa. Alueen korkein kohta on Kurkivuorella (148,1 mpy). Eteläpuoliskon kallioperää peittää lähes kauttaaltaan pohjamoreeni. Aivan eteläosassa maisemia hallitsee niukkaravinteinen, mäntyä kasvava selänteinen kumpumoreenialue.”

Alueen maaperästä löytyy niukasti tietoja. Koko alueen kattaa vain Suomen geologinen yleiskartta, maalajikartta 1:400 000, C2 Mikkeli (painovuosi 1903). Alueen eteläosista on tehty pienimittakaavainen Suomen geologinen yleiskartta, maaperä 1:100 000, Savitaipale (painovuosi 1982). Niiden perusteella on voitu tehdä vain karkea arvio alueista, jotka olisivat esihistoriallisen asutuksen kannalta todennäköisimpiä. Tärkeimpiin kuuluvat harjut ja muut jäätikköjokikerrostumat, joita suunnittelualueella on varsin vähän: kunnan länsirajalla Herajärven ja Salmijärvien tuntumassa, eteläisimmässä kärjessä Hevossillankankaalla, sekä Lyllysjärven lounaisrannalla, Haukkajärven pohjoispuolisen Sikolammen lähistöllä, Suomijärven itäpuolella Valkialammen ja Hautalammin alueella sekä Silmälampien ympäristössä Ristiinan rajalla. Suurin osa harjuista sijoittuu suunnittelualueen ulkopuolelle Kuolimojärven rannoille.

Esihistoriallisten rantapintojen määrittämisessä on käytetty Teemu Mökkösen 2004 (Helsingin yliopisto, arkeologian oppiaine) tekemiä laskelmia, jotka pohjautuvat Timo Jussilan laatimaan Saimaan alueen rannansiirtymisdiagrammiin (Kivikäs – Jussila – Kupiainen 1999). Tiedot koskevat vain Vuoksen puhkeamisen jälkeen (4000 cal BC) muodostuneen altaan rantapintoja. Niiden mukaan tyypillisen kampakeramiikan alkuvaiheeseen ajoitettu Muinais-Saimaan transgressiomaksimi (4000 cal BC) sijoittuu kaakossa 86 ja luoteessa 89 m mpy, ja suunnilleen samanaikainen korkein ranta vastaavasti tasoille 85 ja 88 m mpy). Useimmat kaavaluonnoksen järviältäat ovat kuroutuneet Saimaasta kivikauden aikana. Monien vesistöjen rannoilla erottuu näihin vaiheisiin liittyviä peräkkäisiä ja monimuotoisia rantatörmä, joiden korkeus rannanpuoleisesta tyvestä voi olla parikin metriä. Muinais-Saimaan aikaiset kivikautiset rantapinnat näyttäivät sijoittuvan luoteisosissa 82,5 ja kaakossa 80 metrin korkeuskäyrän yläpuolelle. Saimaan varhaismetallikauden rantapinnat erottuvat kaakossa 80 ja luoteessa 81 metrin tasoilla merenpinnan yläpuolella. Tällöin järviältäaseen kuuluivat Kuolimojärvi ja siihen laskevat Suomijärvi (77.5) ja Lahnavesi (78.4). Nykyisin Kuolimojärvi (77) laskee Partakosken ja Kärnänkosken kautta Saimaaseen (75.7).

Kaikki tunnetut merkit esihistoriallisesta asutuksesta on todettu Kuolimojärven rannoilta, mikä viittaa Saimaaseen kuuluneen vesireitin tärkeään merkitykseen. Suomenniemeltä tunnetaan

huomattavasti vähemmän kohteita kuin pohjoispuolisen Ristiinan tai eteläpuolisen Savitaipaleen alueelta. Tämä saattaa osittain selittyä sillä, että naapurikunnissa on myös tehty enemmän arkeologisia tutkimuksia. Toisaalta Suomenniemi poikkeaa naapureistaan myös luonnonoloiltaan; Ristiinan ja Savitaipaleen esihistoriallisella asutuksella on ollut erittäin hyvät yhteydet Saimaaseen ja runsaasti pyyntiväestön asutukseen ja elinkeinoihin soveltuvaa maastoa, varsinkin hiekkakankaita. Karttatarkastelun perusteella Suomenniemen alueen maasto ei ole ollut niin suotuisaa kuin naapurikuntien puolella. Aiempien tietojen ja karttatarkastelun perusteella esihistoriallisen asutuksen merkkejä kannattaisi etsiä erityisesti Kuolimojärven salmipaikoilta ja siihen suoraan laskevien vesistöjen varsilta. Suomijärven itä- ja kaakkoispuoliset alueet ovat myös kiinnostavia, sillä Luotolahden rannalta Savitaipaleelta, rajalta vajaa kaksi kilometriä kaakkoon tunnetaan Luotolahdenvuoren kalliomaalaus. Irtolöytöjä koskevat tiedot viittaavat siihen, että myös Kiesilänlahden rannoilla on voinut olla asutusta. Kolmas alue, jota olisi syytä tarkastaa lähemmin, on Mäntyharjun rajalla sijaitseva Kallavesi, jonka rannalta tunnetaan Itkonlahden kalliomaalaus. Kunnan alueelta löytyy lisäksi useita kalliomaalauksiin sopivia murroslaaksojen jyrkäniteitä.

Rautakauden asutus ja sen jättämät merkit ovat erittäin kiinnostava kysymys, koska ajanjakson kohteita tunnetaan sekä Savitaipaleelta että Ristiinan puolelta. Mahdollisesti Kuolimojärven merkitys on ollut jo keskeinen tuolloinkin, koska vanhimmat kylätkin sijoittuvat sen rantamille. Vanhimpiin kyliin kuuluu myös kunnan itäpäässä sijaitseva Laamansaari, joka kuuluu Saimaaseen. Suomenniemi on myös ikivanhaa rajaseutua ja rajapaikkoihin liittyviä jäännöksiä olisi syytä selvittää tarkemmin.

## HAVAINNOT JA TULOKSET

Kaavaan sisältyvien vesistöjen rannoille (rantaviivan pituus noin 400 kilometriä) oli merkitty yhteensä yli 493 uutta rakennuspaikkaa, joten kaikkia ei ollut kenttätyössä mahdollista tarkastaa. Paikkojen valintaperusteena käytettiin rantakorkeuksia sekä rantavyöhykkeiden topografiaa ja maaperää koskevia tietoja ja havaintoja. Keskeinen valintakriteeri oli myös paikkojen saavutettavuus, osa kohteista on saarissa ja tai huonojen tieyhteyksien takana, että niille pääsy olisi voinut kohtuuttomasti aikaa.

Inventoinnissa tarkastettiin noin sata kaavaluonnokseen merkittyä rakennuspaikkaa kunnan eri osista noudattaen yleispiirteisesti esitetöiden pohjalta tehtyä suunnitelmaa. Tarkastetut rakennuspaikat on merkitty yleiskarttaan. Yleisarviona voidaan todeta, että maasto oli yleisesti paikoissa varsin vaikeakulkuista, kivikkoista tai soista. Monissa paikoissa oli tehty äskettäin hakkuita, mikä hankaloitti tuntuvasti havaintojen tekoa. Joihinkin rantoihin tiet olivat niin huonokuntoisia, ettei suunnitelmapaikkoja voitu tarkastaa.

Kaava-alueen vesistöistä kiinnostavimmilta vaikuttivat kunnan koillisosassa sijaitseva Suomijärvi ja siihen laskeva Turvejärvi. Suomijärven itäiset rannat ovat hiekkaisia ja muinaisia terasseja. Itäpäästä on myös ollut vesiyhteys kaakkoon Kuolimon Luotolahden suuntaan. Vaikka inventoinnissa alueelta todettukaan yhtään merkkiä muinaisjäännöksistä, se vaikuttaa maastoltaan hyvin sopivalta esihistorialliseen asutukseen. Toinen kiinnostava alue on Lylysjärven seutu.

Inventoinnissa todettiin tarkastettujen rakennuspaikkojen läheisyydestä neljä kohdetta: kolme pyyntikuoppaa kunnan lounaisosassa sijaitsevan Lylysjärven Pakkainniemessä, kaksi torpanpaikkaa Hämeenjärven kaakkoispäässä sijaitsevan Hämeenlahden rannalla sekä kivirakenne (rajamerkki?) Lamminmäessä kunnan läntisimmässä kärjessä. Neljäs kohde – mahdollinen tervahauta - sijaitsee kunnan itäosassa Hautalammin eteläpuolella, Luotolahden rannalla.

## KOHDEKUVAUS

**Nimi:** Pakkainniemi  
**Tyyppi:** työ- ja valmistuspaikat  
**Tarkenne:** pyyntikuopat  
**Ajoitus:** ajoittamaton  
**Lukumäärä:** 2  
**Rauhoitusluokkaehdotus:** 2  
**Muinaisjäännösrekisteri:** 1000 00 2897  
**Rekisterikylä:** Kakkola  
**Tila:**6:6  
**PK:** 3132 06 Halmeniemi  
**Koordinaatit:** P = 6797 816, I = 3518 734, Z = 90  
**Koordinaattiselite:** keskikoordinaatit  
**Laajuus:** 20 x 10 m  
**Kartat:** kohdekartta  
**Negatiivit:** 132372

Kohde sijaitsee kunnan eteläosassa, Lyllysjärven (84,1 m mpy) lounaisrannalla, pohjoiseen pistävän Pakkainniemen pohjoiskärjessä, 80 metriä rannasta. Paikka on ympäristöstään selvästi kohoavassa niemessä, mäntyvaltaisessa hiekkakangasmaastossa, rantaan johtavien teiden välisellä harjanteella.

Harjanteen keskellä erottuu suuntautunut notkelma, jonka pohjukkaan on tehty kolme kuoppaa lounas – koillinen -suuntaiseen linjaan. Kuopista suurin (3x3x0.7 m) ja selväpiirteisin on koillispään pohjukassa, kaksi pienempää (2.5. x 0.5) siitä 8 m lounaaseen noin 6 metrin etäisyydellä toisistaan. Kuopat ovat suppilomaisia. Sijainnin ja rakenteen perusteella kyseessä ovat todennäköisesti pyyntikuopat. Inventoinnin perusteella jäännöksiä ei voi ajoittaa tarkemmin, ja ne voivat olla niin esihistorialliselta kuin historialliseltakin ajalta. Asutushistoriallisesti on kiinnostavaa, että Pakkainniemen luoteispuolella sijaitsee Kotalahti ja Kotaniemi. Kotaniemeenkin on merkitty rakennuspaikkoja, mutta niitä ei inventoinnissa ehditty tarkastaa. Pakkainniemen kuopat sijaitsevat kaavaluonnokseen merkittyjen rakennuspaikkojen länsipuolella, lähimmästä 60 metriä länteen. Paikka on selvästi rakennuspaikkoja korkeammalla maastossa ja jää ilmeisesti rakennettavien alueiden ulkopuolelle, mikäli tieyhteys rantaan ohjataan nykyistä reittiä.

## KOHDEKUVAUS

**Nimi:** Hämeenlahti

**Tyyppi:** asuinpaikat

**Tarkenne:** torpanpaikka

**Ajoitus:** historiallinen

**Lukumäärä:** -

**Rauhoitusluokkaehdotus:** määrittely edellyttää lisätutkimuksia ->2

**Muinaisjäännösrekisteri:** -

**Rekisterikylä:** Kakkola

**Tila:** 4:1

**PK:** 3141 04 Karkaus

**Koordinaatit:** P = 6800 226, I = 3515 946, Z = 100

**Koordinaattiselite:** keskikoordinaatit

**Laajuus:** -

**Kartat:** kohdekartta

**Negatiivit:** 132373

Kohde sijaitsee kunnan lounaisosassa olevan Hämeenjärven (83.8) kaakkoispäässä, Hämeenlahden kaakkoisrannalla, Lylyksen talosta runsas kilometri länteen, Lylyksentien varressa. Maasto on loivasti eteläkaakkoon viettävää moreenimaata, jota reunustavat pienialaiset kalliokohoumat. Alueella kasvaa kuusivaltaista sekametsää. Hämeenlahden rantaan, paikalta vajaan 100 luoteeseen, on kaavaluonnoksessa sijoitettu kaksi rakennuspaikkaa. Rantaan johtaa tie paikan koillisreunaan.

Tien molemmin puolin erottuu kymmeniä sammalpeitteisiä rökkiöitä. Suurin osa rökkiöistä on kekomaisia ja halkaisijaltaan keskimäärin 3 m, korkeudeltaan 0.5-0.7 m. Valtaosa jäännöksistä on kasattu melko tasakokoisista (halk. 30-40 cm) kivistä. Suurin osa rökkiöistä liittyy todennäköisesti viljelymaan raivaukseen, mutta joukossa voi olla myös uuneja tai muita rakennusjäännöksiä. Tien kaakkoispuolella erottuvalla kumpareella on suurempaa kiveystä, mahdollisesti rakennuksenperustuksia.

Paikalle on 1847 pitäjänkarttaan merkitty torppa, joka on ilmeisesti kuulunut Lylyksen taloon. Toinen torppa on merkitty 500 m itäkoilliseen. Sen jäännökset erottuvat edelleen selvästi Lylyksentien pohjoispuolisessa mäenrinteessä. Paikan asutushistoriaa ja nykytilaa kuvastaa osuvasti myös peruskarttaan merkitty nimi ”Torpanautio”.

Molemmat torpanpaikat ovat kokonaisuutena hyvin säilyneitä ja muodostavat ehjän asutushistoriallisen jäännöksen. Kohteiden määrittely muinaisjäännökseksi edellyttää lisätutkimuksia, mm ajoituksen selvittämiseksi. Torppien historiaa tulisi selvittää kirjallisten lähteiden ja paikallisia haastattelemalla. Pitäjänkartan tieto ei suoraan ajoita torppia, sillä sen osia on voitu koota huomattavasti myöhemmin kuin kartan tekoajaksi mainittuna vuonna 1847. Mikäli ne torpat pitäjänkartan ajalta, kyseessä saattaa olla jo 1700-1800-lukujen taitteen asutustoiminta. Siinä tapauksessa kohde on perusteltua määritellä kiinteäksi muinaisjäännökseksi.

Kaavaluonnoksen varsinaisilla rakennuspaikoilla Hämeenlahden rannassa ei todettu mitään muinaisjäännökseen viittaavaa. Mikäli kulkuyhteys rantaan ohjataan nykyisen tien kautta, rakentaminen ei todennäköisesti vaikuta torpanpaikan jäännöksiin.

## KOHDEKUVAUS

**Nimi:** Lamminmäki

**Tyyppi:** kivirakenteet

**Tarkenne:** rajapaikat?

**Ajoitus:** historiallinen?

**Lukumäärä:** 1

**Rauhoitusluokkaehdotus:** 2

**Muinaisjäännösrekisteri:** -

**Rekisterikylä:** Pukkila

**Tila:**2:12

**PK:** 3123 10 Varpanen

**Koordinaatit:** P = 6805182, I = 3498 889, Z = 95

**Koordinaattiselite:** keskikoordinaatit

**Laajuus:-**

**Kartat:** kohdekartta

**Negatiivit:** 132374

Kohde sijaitsee kunnan läntisimmässä kärjessä, Tainaveteen laskevan Juonikan (84.9) lammen koillisrannalla, Lamminmäen talosta runsaat 500 metriä lounaaseen ja Juonikantieltä noin 50 metriä länteen. Alue on havupuuvältaista metsämaastoa, joka viettää loivasti lounaaseen. Paikalla on pieni kalliokohouma, joka erottuu selvästi ympäristöstään. Kaavaluonnokseen on merkitty rakennuspaikkoja kohteen etelä- ja luoteispuolelle.

Kalliokohouman eteläpäässä on pienehkö kivistä (halk. 30-40 cm) kasattu rakennelma (2x2x0.4 m). Jäännöksen tarkoituksen ja ajoituksen selvittäminen edellyttää tarkempia tutkimuksia, mutta kyseessä saattaa olla jonkinlainen rajamerkki, koska se on kooltaan varsin pieni ja sijaitsee melko näkyvällä paikalla paljaalla kalliopinnalla. Viljelyröykkiöltä tai esimerkiksi uunilta rakennelma ei vaikuta. Kaavaluonnokseen merkitty rakentaminen ei todennäköisesti ulotu jäännöksen kohdalle.



## KOHDEKUVAUS

**Nimi:** Hautalammi

**Tyyppi:** työ- ja valmistuspaikat

**Tarkenne:** tervahauta?

**Ajoitus:** historiallinen

**Lukumäärä:** 1

**Rauhoitusluokkaehdotus:** määrittely edellyttää lisätutkimuksia ->2

**Muinaisjäännösrekisteri:** -

**Rekisterikylä:** Luotolahti

**Tila:**16:0

**PK:** 3141 10 Liiansaari

**Koordinaatit:** P = 68019 17, I = 35312 54, Z = 85

**Koordinaattiselite:** keskikoordinaatit

**Laajuus:** -

**Kartat:** kohdekartta

**Negatiivit:** -

Kohde sijaitsee kunnan itäosassa, Suomijärvestä kaakkoon olevan pienen Hautalammin (84.6) eteläpuolella, osittain pelloksi raivatun Pienlahdensuon pohjoisreunassa. Maasto on sekametsää kasvavaa hiekkakangasta, joka viettää etelään. Rinteessä on sorakuoppa, joka ulottuu peruskartalle merkitystä alueesta 100 metriä lännemmäksi kohteen pohjoispuoliseen rinteeseen. Kohteen länsipuolella virtaa vuolas puro Hautalammin Luotolahteen. Hautalammin rannasta on löytynyt kaksi ruuha (toisen löytöpaikan kuvaus ks. Nirrko-Leskelä 1989:30-32). Kaavaluonnokseen on merkitty yksi rakennuspaikka Hautalammin etelärannalle, edellä mainitun puron suun itärannalla kohoavalle kumpareelle.

Rakennuspaikalta ei tarkastuksessa havaittu mitään muinaisjäännökseen viittaavaa. Hautalammin eteläpuolisessa rinteessä erottuu pellon yläpuolella kulkevan tien pohjoispuolella suppilomainen, jyrkkäseinäinen kuoppa, jonka keskellä kasvaa kuusi. Kuopan koko on noin 5 x 5 x 2 m ylärinteestä mitattuna. Kuoppaa ei siinä kasvavan puuston takia tutkittu tarkemmin. Kuoppa saattaa liittyä takana olevaan soranottoon, mutta vaikuttaa vanhemmalta. Suppilomaisen rakenteen ja rannesijainnin perusteella se voidaan tulkita myös tervahaudaksi, mihin maastokin olisi varsin sopiva. Kuopan rakennetta ja maannosta olisi tutkittava tarkemmin käyttötarkoituksen selvittämiseksi ja rauhoitusluokituksen määrittelemiseksi. Mikäli kohde todetaan muinaisjäännökseksi, olisi soranoton vaikutus sen säilymiseen selvitettävä.

Hautalammin harjuympäristö vaikuttaa maastoltaan sovelialta jo esihistorialliseen asutukseen, sillä alueen lounaispuolelta on Saimaan korkeimman rannan vaiheessa, tyyppillisen kampakeramiikan aikaan (4000 cal BC), kulkenut vesireitti Suomijärvestä Luotolahteen. Soranottoa lukuun ottamatta maasto on melko hyvin säilynyttä. Aluetta olisikin inventoitava enemmän kuin tässä yhteydessä oli mahdollista.

## LÄHTEET

### Arkistolähteet

#### *Kansallisarkisto*

Pitäjänkartat 1847

Suomenniemi 3132 06+09, 3132 09, 3132 12, 3141 01, 3141 04, 3141 07, 3141 10, 3143 01

### Painetut kartat

Suomen geologinen yleiskartta, maalajikartta 1:400 000, C2 Mikkeli, painovuosi 1903. Geologinen tutkimuslaitos.

Suomen geologinen yleiskartta, maaperä 1:100 000, Savitaipale, painovuosi 1982. Geologinen tutkimuslaitos.

### Numeerinen aineisto

PerusCD. lehdet 3132 06, 3132 09, 3132 12, 3141 01, 3141 04, 3141 07, 3141 10, 3143 01.  
Copyright maanmittauslaitos.

### Kirjallisuutta

Kivikäs, Pekka – Jussila, Timo – Kupiainen, Risto 1999: Saimaan ja Päijänteen alueen kalliomaalausten sijainti ja synty aika. Kalliomaalausraportteja 1/1999. Kopijyvä kustannus. Jyväskylä.

Nirkko-Leskelä, Tyyne 1989: Suomenniemi 1689–1989 ajan aalloilla. Mikkeli.

## NEGATIIVILUETTELO

### Kuva Sirkka-Liisa Seppälä

- |        |   |
|--------|---|
| 132372 | Pakkainniemi. Kolme pyyntikuoppaa mäntykankaalla. Koillisesta.                          |
| 132373 | Hämeenlahti. Torpanpaikan röykkiöitä sekametsässä. Vasemmalla Lylyksentie. Koillisesta. |
| 132374 | Lamminmäki. Kivirakenne kalliolla. Taustalla Juonikka. Koillisesta.                     |

**SUOMENNIEMI**  
**Pienten vesistöjen rantaosayleiskaava**  
**Museovirasto/Arkeologinen inventointi**  
**Sirkka-Liisa Seppälä 2004**  
**Yleiskartta 1:100 000**

- kaavaluonnokseen merkitty rakennuspaikka
- tarkastettu rakennuspaikka
- Hautalammi inventoinnissa todettu kohde - keskikoordinaatti
- ◆ Louhtovuori ennestään tunnettu muinaisjäännös (Museovirasto - muinaisjäännösrekisteri 2004)



# SUOMENNIEMI

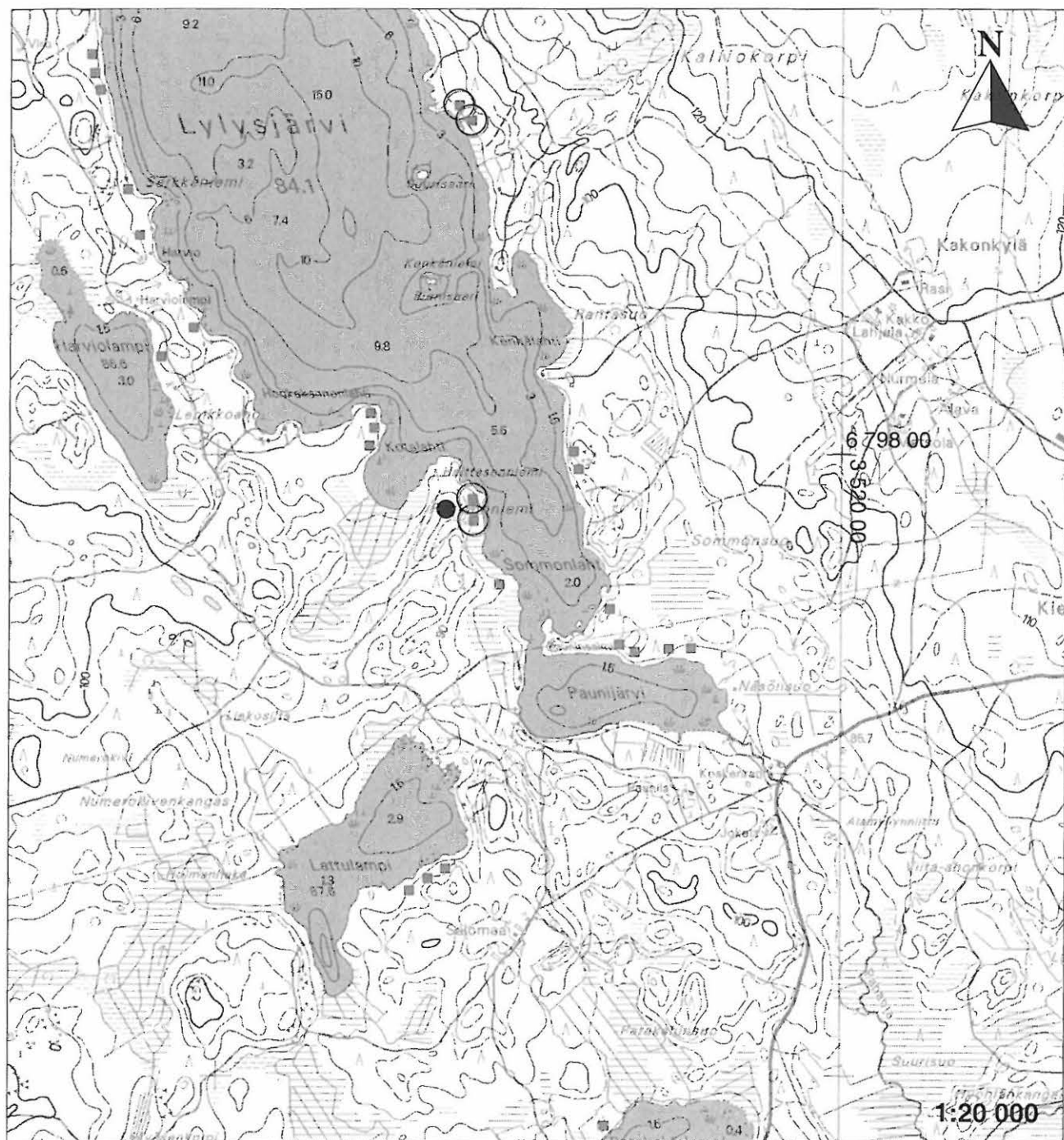
Pienten vesistöjen rantaosayleiskaava

Museovirasto/Arkeologinen inventointi

Sirkka-Liisa Seppälä 2004

Kohdekartta 1:20 000

Pakkainniemi - kolme pyyntikuoppaa



PerusCD 3132 06 - copyright maanmittauslaitos

- kaavaluonnokseen merkitty rakennuspaikka
- tarkastettu rakennuspaikka
- inventoinnissa todettu kohde - keskikoordinaatti

## SUOMENNIEMI

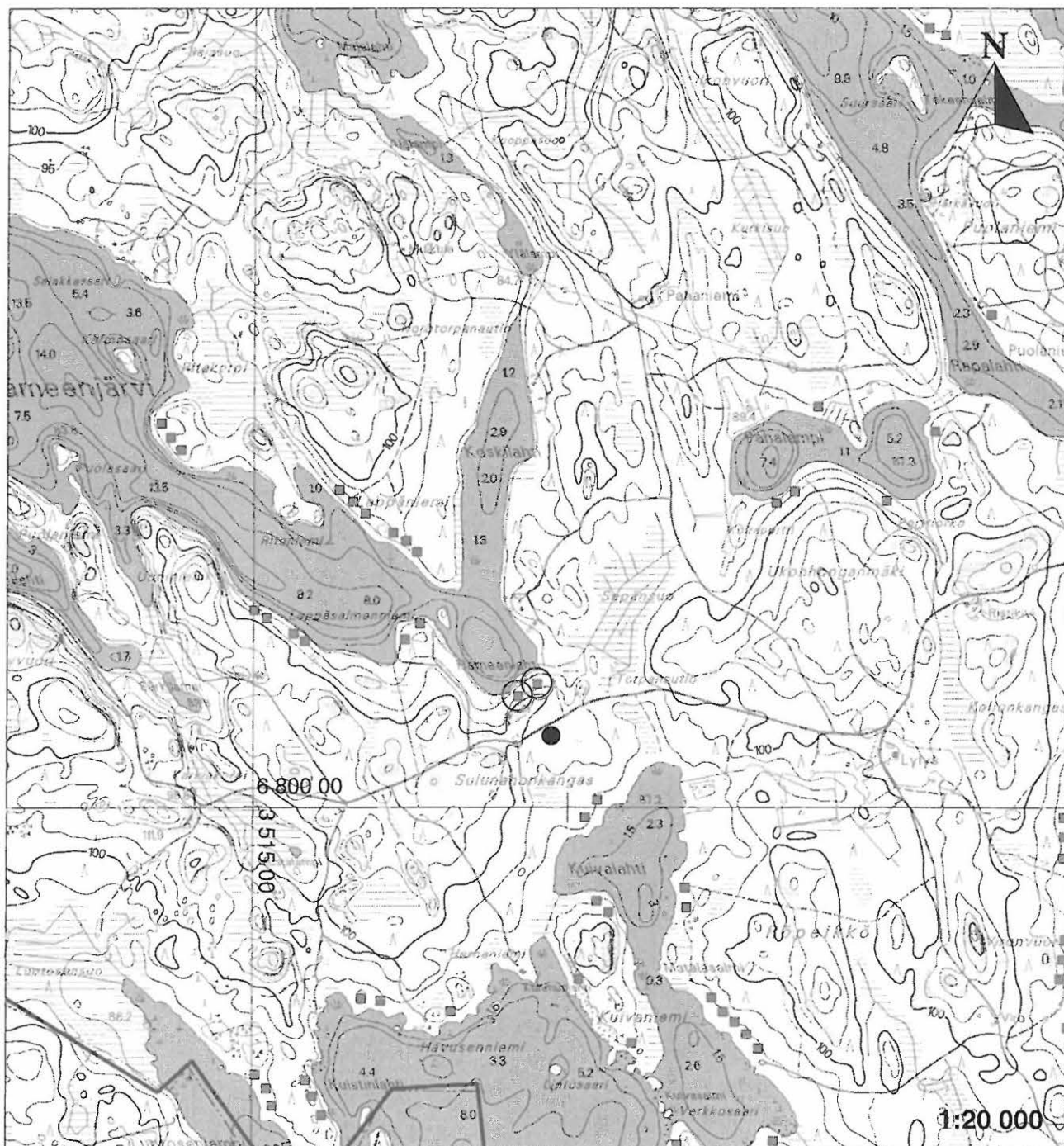
Pienten vesistöjen rantaosayleiskaava

Museovirasto/Arkeologinen inventointi

Sirikka-Liisa Seppälä 2004

Kohdekartta 1:20 000

Hämeenlahti - torpanpaikka



PerusCD 3141 04 - copyright maanmittauslaitos

- kaavaluonnokseen merkitty rakennuspaikka
- tarkastettu rakennuspaikka
- inventoinnissa todettu torpan paikka - keskikoordinaatti

## SUOMENNIEMI

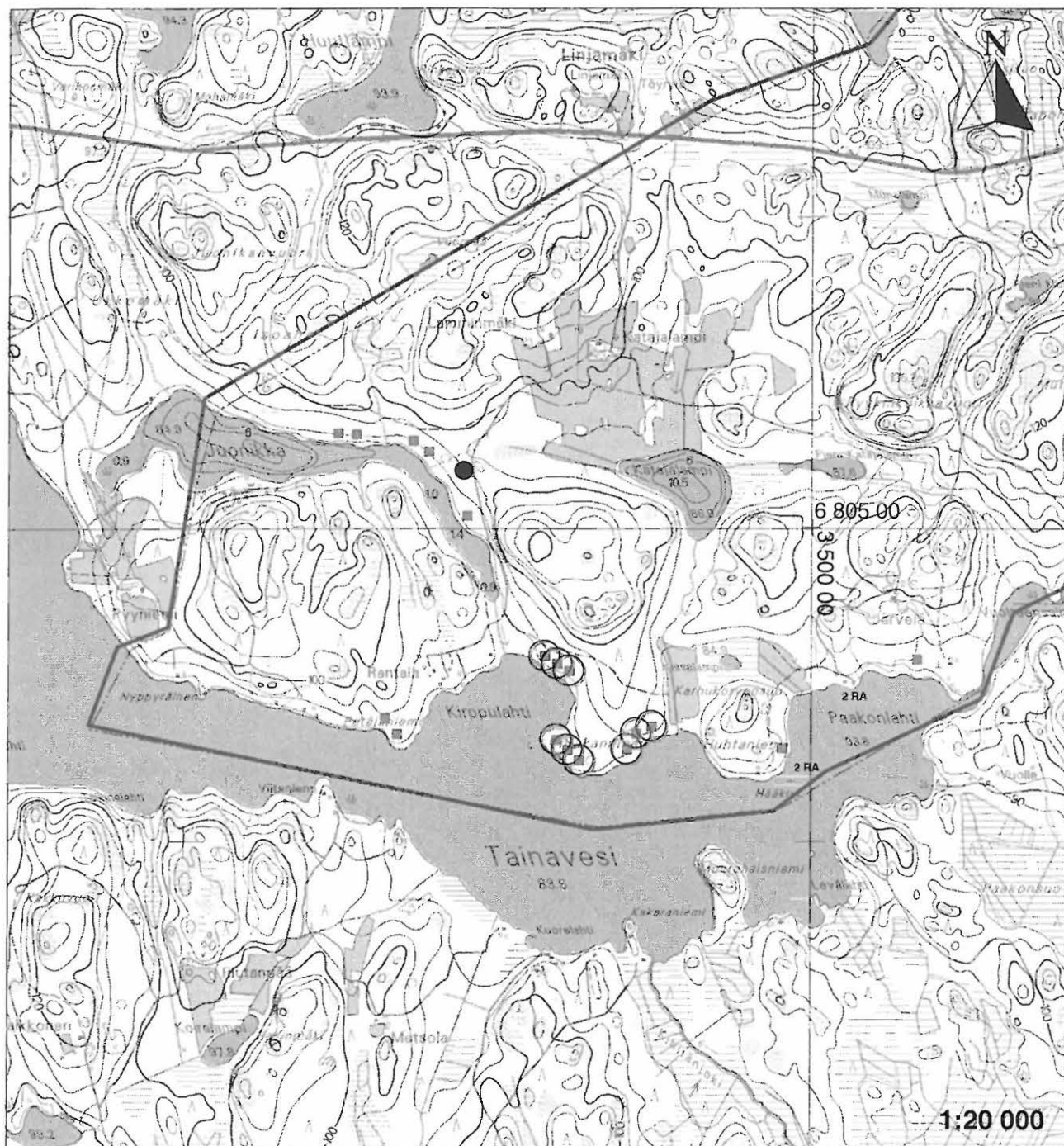
Pienten vesistöjen rantaosayleiskaava

Museovirasto/Arkeologinen inventointi

Sirkka-Liisa Seppälä 2004

Kohdekartta 1:20 000

Lamminmäki - kivirakenne



PerusCD 3123 10 - copyright maanmittauslaitos

- kaavaluonnokseen merkitty rakennuspaikka
- tarkastettu rakennuspaikka
- inventoinnissa todettu kohde - keskikoordinaatti

## SUOMENNIEMI

Pienten vesistöjen rantaosayleiskaava

Museovirasto/Arkeologinen inventointi

Sirkka-Liisa Seppälä 2004

Kohdekartta 1:20 000

Hautalammi - tervahauta?



PerusCD 3141 10 - copyright maanmittauslaitos

- kaavaluonnokseen merkitty rakennuspaikka
- tarkastettu rakennuspaikka
- inventoinnissa todettu kohde - keskikoordinaatti



PAIKAINNIEMI.  
KOLME PYHNTI-  
KUOPAA.  
KOILLISESTA.



HÄMEENLAHTI.  
TORPANPAIKAN  
RÖYKKÖIDÄ.  
KOILLISESTA.



LAMMINMÄKI.  
KIVIRAKENNE  
KALLIOLLA.  
KOILLISESTA.