

PETÄJÄVEDEN KIINTEÄT MUINAISJÄÄNNÖKSET

inventointi V:lta 1983

Irmeli Suviola

1.6,
Ls.

PETÄJÄVESI

kiinteät muinaisjäänökset 1983

1.

JOKELA

Kintaus, Jokela Rno 3:5

kivikautinen asuinpaikka ? II

pk 2234 12 NYRÖLÄ

x 6912 58, y 571 06, z 154,5 m

inv 1983:6

2.

UIMALA

Petäjävesi, Tähtiniemi 5:194,

kivikautinen asuinpaikka.II.

pk 2234 08 PETÄJÄVESI

x 6906 88, y 560 64, z 115-120 m

inv 1983:10

3.

HONKANIEMI I

Piesaskylä, Honkaniemi 20

kivikautinen asuinpaikka.II

pk 2234 08 PETÄJÄVESI

x 6902 34, y 562 74, z 110,8-115 m

inv 1983:13

4.

HONKANIEMI II

Piesaskylä, Honkaniemi 20

kivikautinen asuinpaikka II

pk 2234 08 PETÄJÄVESI
x 6902 03, y 562 64, z 110,8-115 m
inv 1983:14

5.

MAJANIEMI
Piesaskylä, Piesala 2:218
kivikautinen asuinpaikka.II
pk 2234 08 PETÄJÄVESI
x 6900 73, y 563 10, z 110-115 m
inv 1983:16

6.

PIRTTINIEMI
Kukkaronperä, Pirttiniemi 2:120
kivikautinen asuinpaikka ?.II
pk 2234 08 PETÄJÄVESI
x 6900 34, y 560 50, z 110-115
inv 1983:20

7.

MÄNTYLÄ
Kukkaronperä, Mäntylä 2:118
kivikautinen asuinpaikka ? II
pk 2234 08 PETÄJÄVESI
x 6900 80, y 560 12, z 115-120
inv 1983:19

8.

PIESALA
Piesaskylä, Piesala 2:236
kivikautinen asuinpaikka ?.II

pk 2234 08 PETÄJÄVESI
x 6900 50, y 561 26, z 110-115
inv 1983:18

9.

KURTTUNIEMI
Piesaskylä, Kurttuniemi 2:201
kivikautinen asuinpaikka ? II
pk 2234 08 PETÄJÄVESI
x 6900 10, y 563 47, z 110,8-115 m
inv 1983:17

10.

AUTIONSALMI
Karikkokylä, Autio-Karikko 3:71
kivikautinen asuinpaikka ? II
pk 2234 08 PETÄJÄVESI
x 6901 66, y 564 50, z 110,8-115 m
inv 1983:15

11.

SOURU
Karikkokylä, Souru 3:43
kivikautinen asuinpaikka ? II
pk 2234 08 PETÄJÄVESI
x 6902 92, y 565 21, z 110-115
inv 1983:12

12.

KUUSELA
Petäjävesi, Kuusela 13:8
kivikautinen asuinpaikka ? II

pk 2234 08 PETĀJĀVESI

x 6908 48, y 560 50, z 125

inv 1983:9

SISÄLLYSLUETTELO

Esipuhe	1
Kirjallisuusluettelo	3
Esinehakemisto	4
Kohdehakemisto	5
Kiinteät muinaisjäännökset	6
Kohteiden jakautuminen peruskarttalehdittäin	7
Paikallistetut kohteet yleiskartalla	8
Tarkistuskertomukset	9
Valokuvat	40

ESIPUHE

Petäjaveden kiinteiden muinaisjäännösten inventointi suoritettiin syksyllä 1983 Keski-Suomen museon rahoittamana.

Inventoinnin lähdeaineisto saatiin Museoviraston esihistoriallisen toimiston arkistosta ja Keski-Suomen museon esinekortistosta. Yhteyksillä paikkakuntalaisiin ja maastotutkimuksella pyrittiin löytämään uusia kohteita ja paikallistamaan vanhat löydöt.

Kertomuksen paikallistetut vanhat esinelöydöt ja tarkistetut uudet kohteet on luetteloitu kylittäin pohjoisesta etelään juoksevilla numeroilla. Yleiskuvan löytöjen topograafisesta jakautumisesta saa sivun 8 kartalta.

Ennen inventointia Petäjävedellä tunnettiin 9 löytöä, joista seitsemässä oli kiviesineitä (yhteensä 8 esinettä), yhdessä saviastian paloja (yhteensä 135 kpl) ja yhdessä muinaissuksi. Tarkastuksessa 2 näistä löytöpaikoista osoittautui kivikautiseksi asuinpaikaksi, kohteet 6 ja 13.

Uusia esineitä ei inventoinnin aikana museoon saatu, mutta kvartssia löytyi runsaasti varsinkin kunnan eteläosasta Jämsänveden, Mustanselän, Karikonnelän ja Suoliveden alueelta. Kohteet 9-20 ovat tältä alueelta ja niistä neljää voidaan pitää kivikautisena asuinpaikkana (sisältää myös kohteen 13).

Kenttätööhön varattu aika ei riittänyt kaikkien otollisten kohteiden tarkastamiseen ja siksi on hyvin todennäköistä, että kivikautisia asuinpaikkoja tulee löytymään lisää. Etenkin Suoliveden rannat pohjoisosaa lukuunottamatta jäi kokonaan tutkimatta.

Inventoinnissa käytettiin peruskarttoja vuodelta 1968 ja Suomen tiekarttaa No 8 Gt vuodelta 1979. Tilojen rekisterinumeroita ja löytöpaikkojen maanomistajia on selvitetty Petäjaveden henkikirjojen ja verotoimiston, Jyväskylän maanmittauskonttorin ja tuomiokunnan rekisterin avulla.

Aikaisempia tutkimuksia Petäjävedeltä on Anja Sarvaksen tarkastuskertomukset vuodelta 1969, jotka ovat MV:n topograafiarkistossa.

Jyväskylässä 10.3.1984.

Anja Sarvola

KIRJALLISUUSLUETTELO:

Joutsela, J.N., Petäjäveden seurakunta 1728-1928. Jk1 1928.

Nyman A.L., Muistoja Laukaan kihlakunnasta. SMYA VII. Hki 1882.

Petäjävesi 1868-1968. Petäjäveden kotiseutukirja. Jk1 1968.

Suomenmaa 6. Petäjävesi. Porvoo 1976.

Suomenmaa VII. Petäjävesi. Porvoo 1925.

Suur-Jämsän historia. Forssa 1954.

Äyräpää, Aarne, Keski-Suomen esihistoria. Keski-Suomi. Jk1 1935.

PETÄJÄVESI

ESINEHAKEMISTO

K-S M 14:70	tasataltta	ks. PETÄJÄVESI 21
K-S M 188	muin. suksi	ks. PETÄJÄVESI 2
K-S M 308	kourutalтта	ks. PETÄJÄVESI 4
KM 2029:150	tasataltta	ks. PETÄJÄVESI 3
KM 2029:151	tasataltta	ks. PETÄJÄVESI 11
KM 2029:152	tasataltta	ks. PETÄJÄVESI 8
KM 14069:1	reikäkivi	ks. PETÄJÄVESI 1
KM 14069:2	kourutalтта	ks. PETÄJÄVESI 1
KM 19951	saviastianpaloja	ks. PETÄJÄVESI 6
KM 21438	reikäkivi	ks. PETÄJÄVESI 13
KM 22129	kvartsia	ks. PETÄJÄVESI 13
KM 22130	kvartsia, pal.luuta	ks. PETÄJÄVESI 14
KM 22131	kvartsia	ks. PETÄJÄVESI 15
KM 22132	kvartsia	ks. PETÄJÄVESI 12
KM 22133	kvartsia	ks. PETÄJÄVESI 7
KM 22134	kvartsia	ks. PETÄJÄVESI 16
KM 22135	kvartsia	ks. PETÄJÄVESI 17
KM 22136	kvartsia	ks. PETÄJÄVESI 10
KM 22137	kvartsia	ks. PETÄJÄVESI 5
KM 22138	kvartsia	ks. PETÄJÄVESI 9
KM 22139	kvartsia	ks. PETÄJÄVESI 18
KM 22140	kvartsia	ks. PETÄJÄVESI 19
KM 22141	kvartsia	ks. PETÄJÄVESI 20

PETÄJÄVESI

KOHDEHAKEMISTO: Sisältää kaikki kiinteät muinaisjäännökset ja irtolöydöt.

SKL no	PETÄJÄVESI	1.	Kuivasmäki,	kivik. löytöp.	s. 9
	PETÄJÄVESI	2.	Kuivasmäki, Kurkisuo		s. 10
	PETÄJÄVESI	3.	Kuivasmäki, Ala-Merosen järvi	kivik. löytöp.	s. 12
	PETÄJÄVESI	4.	Rukoila, Murtolan mylly	kivik. löytöp.	s. 13
13	PETÄJÄVESI	5.	Kintaus, Keitaanniemi	kivik. löytöp.	s. 15
7	PETÄJÄVESI	6.	Kintaus, Jokela	kivik. asuinp.	s. 17
	PETÄJÄVESI	7.	Kintaus, Myllypelto	kivik. löytöp.	s. 19
	PETÄJÄVESI	8.	Kintaus, Veitsikka	kivik. löytöp.	s. 21
12	PETÄJÄVESI	9.	Petäjavesi, Kuusela	kivik. löytöp.	s. 23
2	PETÄJÄVESI	10.	Petäjavesi, Uimala	kivik. asuinp.	s. 24
	PETÄJÄVESI	11.	Petäjavesi, Karikko	kivik. löytöp.	s. 27
11	PETÄJÄVESI	12.	Petäjavesi, Souru	kivik. löytöp.	s. 28
3	PETÄJÄVESI	13.	Petäjavesi, Honkaniemi I	kivik. asuinp.	s. 29
4	PETÄJÄVESI	14.	Petäjavesi, Honkaniemi II	kivik. asuinp.	s. 30
10	PETÄJÄVESI	15.	Petäjavesi, Autionsalmi	kivik. löytöp.	s. 31
5	PETÄJÄVESI	16.	Petäjavesi, Majaniemi	kivik. asuinp.	s. 32
9	PETÄJÄVESI	17.	Petäjavesi, Kurttuniemi	kivik. löytöp.	s. 33
8	PETÄJÄVESI	18.	Petäjavesi, Piesala	kivik. löytöp.	s. 34
7	PETÄJÄVESI	19.	Petäjavesi, Mäntylä	kivik. löytöp.	s. 36
6	PETÄJÄVESI	20.	Petäjavesi, Pirttiniemi	kivik. löytöp.	s. 37
	PETÄJÄVESI	21.	-		s. 39

LUETTELO KIINTEISTÄ MUINAISJÄÄNNÖKSISTÄ

SKL 1

Kivikautinen asuinpaikka, Kintaus, Jokela, PETÄJÄVESI 6.
 Pk: 2234 12 NYRÖLÄ
 Ko: x = 6912 58 y = 571 06 z = 154,5 mpy
 Kl: Kintaus
 Tl: Jokela Rn 3⁵
 Om: Anna Liisa Jokinen, os. Tammiperä 1 D 35, 40420 JYSKÄ
 Luokka: II

SKL 2

Kivikautinen asuinpaikka, Petäjavesi, Uimala. PETÄJÄVESI 10.
 Pk: 2234 08 PETÄJÄVESI
 Ko: x = 6906 88 y = 560 64 z = 115-120
 Kl: Petäjavesi
 Tl: Tähtiniemi Rn 5¹⁹⁴
 Om: Petäjaveden seurakunta
 Luokka: II

SKL 3

Kivikautinen asuinpaikka, Petäjavesi, Honkaniemi I, PETÄJÄVESI 13.
 Pk: 2234 08 PETÄJÄVESI
 Ko: x = 6902 34 y = 562 74 z = 110,8-115
 Kl: Piesaskylä
 Tl: Honkaniemi Rn 20
 Om: Kalervo Rantanen, os. 41950 PIESALA
 Luokka: II

SKL 4

Kivikautinen asuinpaikka, Petäjavesi, Honkaniemi II, PETÄJÄVESI 14.
 Pk: 2234 08 PETÄJÄVESI
 Ko: x = 6902 03 y = 562 64 z = 110,8-115
 Ks. ed. PETÄJÄVESI 13

SKL 5

Kivikautinen asuinpaikka, Petäjavesi, Majaniemi. PETÄJÄVESI 16.
 Pk: 2234 08 PETÄJÄVESI
 Ko: x = 6900 73 y = 563 10 z = 110-115
 Kl: Piesaskylä
 Tl: Piesala Rn: 2²¹⁸
 Om: Lasse Piesala os. 41950 PIESALA
 Luokka: II

KOHTEIDEN JAKAUTUMINEN KARTTALEHDITTÄIN:

Peruskartan Nro	Muinaisjäännöksen Nro
2243 07 SAKARIJÄRVI	1-2
2234 08 PETÄJÄVESI	7, 9-20
2234 09 YLÄ-KINTAUS	3-5
2234 11 KUOHU	8
2234 12 NYRÖLÄ	6

8 = löytöpaikka
= kiinteä m.j.



Peruskartta 2243 07 SAKARIJÄRVI

PETÄJÄVESI 1
KuivasmäkiKoordinaatit: x =
y =
z =

Kylä:

Tila: Rn

Omistaja:

Kivikautinen löytö

Luokka

Löydöt: KM 14069:1 reikäkiviKM 14069:2 kourutaltta

Esineet löysi Basilius Marttinen Petäjaveden Kuivasmäen kylästä luultavasti mökkinsä lähetyviltä. Mökki on Sakari-järven kaakkoisrannalla. Diar. 11.1.57.

Liitteet s.

Peruskarttaote s. 11

Petäjaveden inventoinnin yhteydessä koetin selvittää B. Marttisen mökin sijainti paikkaa.

Basilius Marttinen muistetaan hyvin Kuivasmäen kylässä. Hän on ollut "kul-kumies", joka kierteli Oulua myöten kauppamatkoillaan. Vakinaista asuntoa, varsinkaan omaa mökkiä hänellä ei paikkakuntalaisten mukaan ole ollut. Sakari-järven kaakkoiskulmalla on ollut Nopala -niminen mökki, jossa asui Artturi Marttinen niminen mies, mutta mökki oli hävitetty jo 1930-luvulla.

Sakaran talon asukkaat eivät tienneet KM 14069:1 ja 2 löytymisestä, mutta ovat toimittaneet K-S museoon vuonna 1955 kivisen värttinänkehrän. (Emil Tupamäki, 41230 UURAINEN, p. 811418).

Matti Kortetta, joka oli toimittanut esineet museoon, ei seudulla muistettu.

Saamieni tietojen perusteella esineiden löytöpaikkaa Sakarijärven lähistöllä voi pitää epävarmana.

Lisätietoja:

Peruskartta 2243 07 SAKARIJÄRVI

PETÄJÄVESI 2

Kuivasmäki

Kurkisuo

Koordinaatit: x = 6921 09

y = 564 38

z = 185-190

my. rek. 1000 00 4218
löytöpaikka 1E-18
4.10.05

Kylä: Rytyperä

Tila: Kuusilehto

Rn 1³⁰

Omistaja: Petäjaveden kunta

Luokka

Löydöt: K-S M 188 muinaissuksi, jonka löysi V.M. Klinga v. 1933 lokakuussa ojankaivuun yhteydessä. Esine oli 105 cm syvyydessä. Läheisyydessä 50 cm syvyydessä oli palanutta maata ja hiiltä. Diar. 1935.

(Väinö Klinga, os. Ylä-Kintaus 41925 PETÄJÄVESI)

Liitteet s.

Peruskarttaote s. 11

Petäjaveden inventoinnin yhteydessä keskustelin muinaissuksen löytäjän Väinö Klingan kanssa.

Löytöpaikka sijaitsee Petäjaveden vanhalta kirkolta 15 km linnuntietä pohjoiskoilliseen. Paikalle pääsee Kintauden ja Ylä-Kintauden kylien sekä Heikkilänperän kautta. Kurkisuo jää edellämainittujen teiden väliselle alueelle. Pieni kylätie Heikkilänperän Tupamäentalosta Rytyperän Vallin ja Heikkilän taloille kulkee aivan löytöpaikan sivuitse. Anskalan tila on lähinnä löytöpaikkaa.

Väinö Klinga kertoi, että löytö oli suossa muutaman metrin päässä kovasta maasta eli kynnaksesta, joka kulkee pohjois-etelä -suunnassa. Löytöpaikka oli n. 140 m tien kaakkoispuolella.

Lisätietoja: SM XLIII, s. 68. H:ki 1937.



Peruskartta 2234 09 YLÄ-KINTAUS

PETÄJÄVESI 3

Kuivasmäki

Ala-Merosen järvi

Koordinaatit: x = 6914

y = 563

z = 150,2 mpy Ala-Merosen järvi

Kylä: Kuivasmäki

Tila: Rn

Omistaja:

Kivikautinen löytö

Luokka

Löydöt: KM 2029:150 tasataltta, jonka A.L. Nyman toi museoon v. 1880.

Esine on löydetty Ala-Merosen järvestä rautamalmia nostettaessa.

Löytöpaikka on n. 2 m syvässä vedessä 35 m rannasta Pakkasenniemen kohdalla.

Kadonnut kourutaltta. Ks. Nyman s. 168.

Liitteet s.

Peruskarttaote s. 14

Petäjaveden inventoinnin yhteydessä koetin selvittää em. esineiden löytöpaikkaa.

Kuivasmäkeläiset eivät tunteneet Ala-Merosen järvestä Pakkasenniemi-nimistä paikkaa. Malmia sen sijaan tiedetään nostetun ja siitä muistona on Rautniemi (Ko x = 6915 56, y = 563 04).

Lisätietoja:

Peruskartta 2234 09 YLÄ-KINTAUS

PETÄJÄVESI 4

Rukoila

Murtolan mylly

Koordinaatit: x = 6911 28 as.rak.

y = 560 19

z = 130

Kylä: Murtola

Tila: Myllylä Rn 1²⁵

Omistaja: Lempä Seppälä, os. Petäjaveden vanhainkoti, Pengerjoki,
41900 PETÄJÄVESI

Kivikautinen löytö

Luokka

Löydöt: K-S M 308 kivitaltta, jonka Ilmari Seppälä luovutti museoon
v. 1947. Esine löytyi tervaskantoja nostettaessa n. 200 m Murtolan
myllyltä metsään päin.

Liitteet s.

Peruskarttaote s. 14

Petäjaveden inventoinnin yhteydessä kävin Murtolan myllyllä.

Murtolan mylly sijaitsee n. 5 km päässä Petäjaveden keskustasta pohjoiseen.
Sinne pääsee Kuivasmäelle menevää tietä (No 6271). Petäjaveden risteyk-
sestä Vanhainkodin noin kilometrin päässä käännytään länteen Murtolaan.
Myllyn rauniot ovat Merosenjoen ja tien risteyksessä n. 500 metrin päässä.

Joki kulkee syvässä uomassa. Ympärillä oleva maasto on melko tasaista
kangasmaata. Myllylän tilan pellot ovat viljelemättä.

Ympäristössä en havainnut kivikautiseen asuinpaikkaan viittaavaa.

Lisätietoja:



Peruskartta 2234 09 YLÄ-KINTAUS

SKL (13)

PETÄJÄVESI 5
Kintaus
Keitaanniemi

Koordinaatit: x = 6911 08
y = 569 56
z = 155

Kylä: Kintaus

Tila: Räihä

Rn 4⁹¹⁷

Omistaja: Helvi Wakkala os. 41920 KINTAUS, Siiri Wakkalan perik.

Kivikautinen löytöpaikka

Luokka II

Löydöt: KM 22137 kvartsia, jotka Irmeli Suviola löysi Petäjaveden inventoinnin yhteydessä v. 1983 Räihän tilaan kuuluvasta Keitaanniemestä. Useimmat kvartsit löytyivät Räihän lahden puolelta hiekkarannalta kapean kannaksen kohdalta. Joitain löytyi myös kannaksen eteläpuolelta.

Liitteet s.

Peruskarttaote s. 16

Petäjaveden inventoinnin yhteydessä tarkistin ko. aluetta.

Keitaanniemi työntyy Ala-Kintaus -järvessä koilliseen ja muodostaa pohjoisesta pistävän Särkänniemen kanssa Räihänlahden. Uhripaikkana tunnettu Kansanlehto sijaitsee n. 500 m päässä (lounaiseen) löytöpaikasta.

Keitaanniemeen pääsee Kintaudelta Uraisille menevää tietä (no 625). Kummun tienhaarasta ajetaan vielä 800 m ja käännetään Räihän taloon vievän tien kohdalla oikealle Ala-Kintaus -järven rantaan. Räihänlahden rantaa pitkin kulkeva tie päättyy Keitaanniemen kannakselle. Alue on tasaista hiekkamaata ja siellä kasvaa lähinnä havumetsää. Rannat ovat loivat luukuunottamatta Keitaanniemen kallioista eteläkärkeä. N. 70 cm korkea töyräs muodostuu rantakivikon päälle kannaksen ja niemen pohjoisrannan kohdalla.

Em.löytöjen lisäksi en havainnut muuta kivikautiseen asuinpaikkaan viittaavaa.

Lisätietoja:



Peruskartta 2234 12 NYRÖLÄ

Suk (1)

PETÄJÄVESI 6

Kintaus

Jokela

Koordinaatit: x = 6912 58

y = 571 06

z = 154,5 mpy Ylä-Kintauden järvi

Kylä: Kintaus

Tila: Jokela, kesämökki Rn 3⁵

Omistaja: Anna Jokinen os. Tammiperä 1 D 35, 40420 JYSKÄ

Kivikautinen asuinpaikka

Luokka II

Löydöt: KM 19951 saviastian paloja 135 kpl. Autonkuljettaja Arto Jokinen löysi palat Petäjaveden Kintauden kylän Jokelan tilan rajana olevasta Välijoesta (toisen rannan omistaa Serlachius Oy) laiturin päästä n. 1 m laiturista ja n. 1 m syvyydestä.

Liitteet s.

Peruskarttaote s. 18

Valokuva 1 s. 40 (neg. 6)

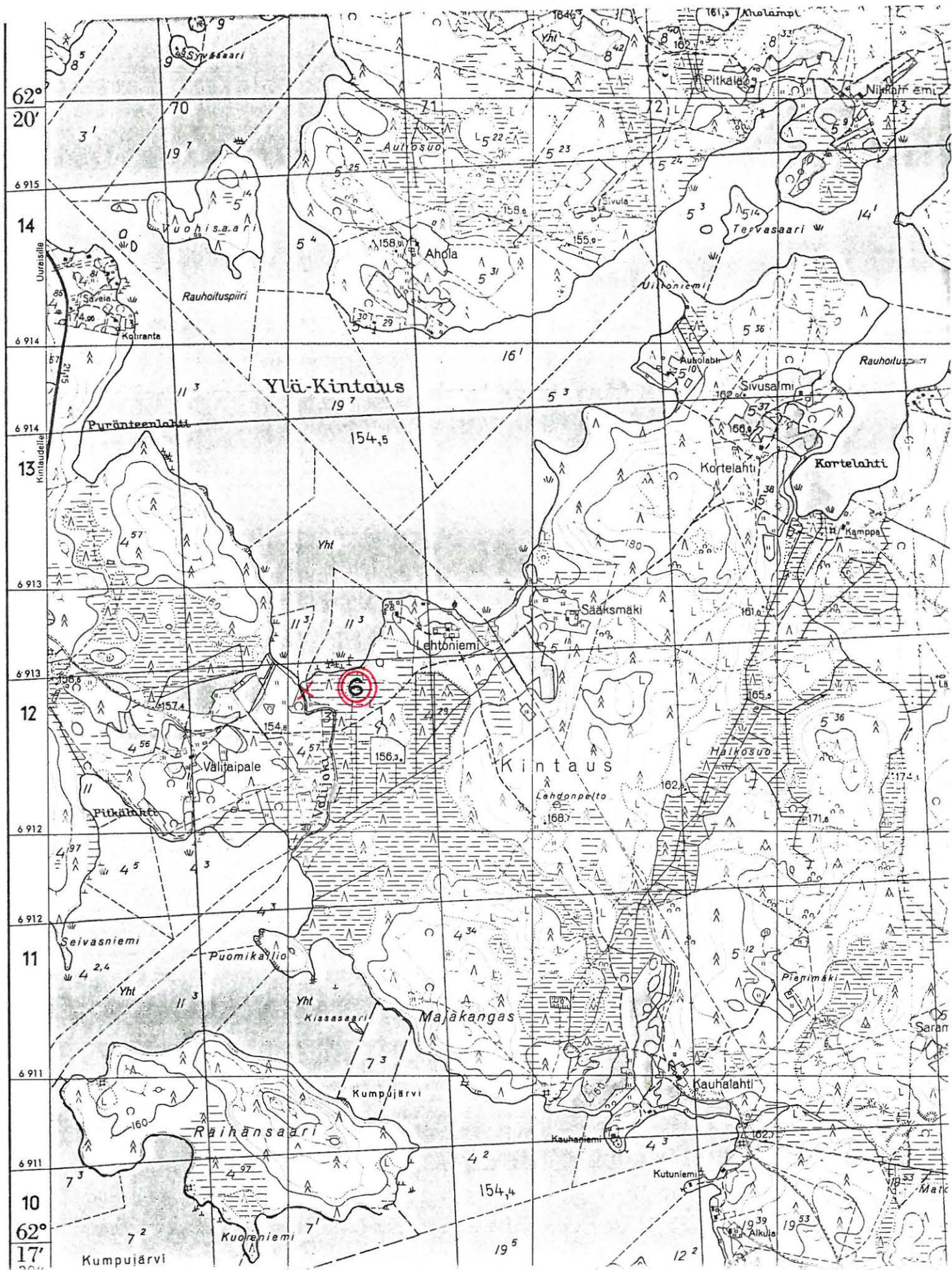
Petäjaveden inventoinnin yhteydessä kävin Jokelan tilalla.

Löytöpaikalle pääsee Kintaudelta Uuraisille johtavaa tietä (no 625). N. 4 kilometriä Kuivasmäen risteyksestä kääntyy tie itään, jota ajetaan n. 1300 m Välijoelle ja heti sillan jälkeen käännetään vasemmalle (pohj.). Jokelan tila on viimeinen tien päässä.

Alue on soista ja matalaa, pääasiassa pensaikkaa ja lehtimetsää. Jokelan kesämökin pihaan on kaivettu useita ojia ja pieniä siltoja. Pihapiiriin kuului myös useita rakennuksia.

Alueella en havainnut em. löytöjen lisäksi muuta kivikautiseen asuinpaikkaan viittaavaa.

Lisätietoja:



Peruskartta 2234 08 PETÄJÄVESI

Stel 14

PETÄJÄVESI 7

Kintaus

Myllypelto

Koordinaatit: x = 6909 14

y = 569 50

z = 155

Kylä: Ala-Kintaus

Tila: Myllypelto Rn 2¹⁵

Omistaja: Siiri Valkolan perik. Helvi Valkola, os. 41920 KINTAUS

Vuokralaiset: Matti ja Hilja Rosti

Rauha Haapanen

Kivikautinen löytöpaikka

Luokka

Löydöt: KM 22133 kvartsia, jota Irmeli Suviola löysi Petäjäveden inventoinnin yhteydessä v. 1983 Kintauskosken varrelta. Löytöpaikka on Myllypellon mökin eteläpuolella pienessä perunapellossa n. 30 cm syvyydessä mullassa ja n. 10 m päässä mökistä. Mökistä on n. 20 m Ala-Kintaus -järvestä Kipposeen laskevan joen rantaan.

Liitteet s.

Peruskarttaote s. 20

Petäjäveden inventoinnin yhteydessä tarkastin em. paikan.

Löytöpaikka sijaitsee Jyväskylä - Keuruu -tieltä Kintauden kohdalla pohjoiseen kääntyvän Uuraisille menevän tien (no 625) varressa, kilometrin päässä risteyksestä. Myllypellon talo sijaitsee aivan maantien varressa joen pohjoispuolella. Joen rannat ovat Ala-Kintaus -järven puolella matalat ja kivikkoa, paikoin kalliota. Joen pohjassa on soraa. Myllylahden (ja myllyn) puolella joen törmät ovat korkeat ja jyrkät.

Kvartsilöytöjen lisäksi en havainnut muuta kivikautiseen asuinpaikkaan viittaavaa.

Lisätietoja:

Peruskartta 2234 11 KUOHU

PETÄJÄVESI 8

Kintaus

Veitsikka

Koordinaatit: x = 6907 61 as.rak.

y = 570 01

z = 185

Kylä: Ala-Kintaus

Tila: Saukko

Rn 1²²

Omistaja: Rikhard Saukko os. 41920 KINTAUS

Kivikautinen löytö

Luokka

Löydöt: KM 2029:152 tasataltta, joka oli löytynyt noin vuonna 1810 Veitsikon talon maalta Ala-Kintauden kylästä. Esinettä on käytetty kovasimena. Sen toimitti museoon A.L. Nyman v. 1880.

Liitteet s.

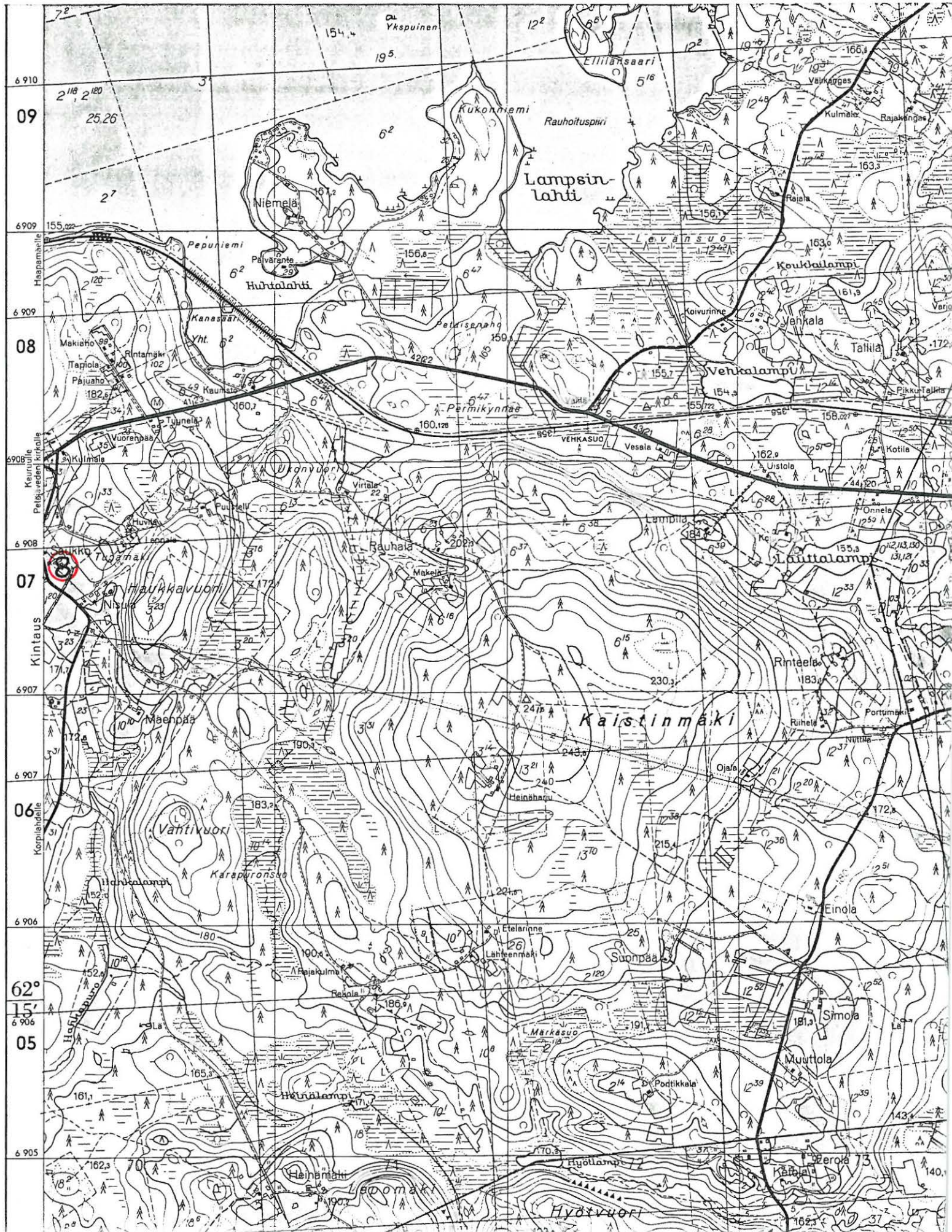
Peruskarttaote s. 22

Petäjaveden inventoinnin yhteydessä kävin Saukon tilalla.

Saukon tila sijaitsee n. 8 km päässä Petäjaveden keskustasta ja 1 km päässä Kintauden kylästä Jyväskylään päin. Sinne pääsee, kun 700 m ennen Kintaudelle ja Uuraisille menevää risteystä käännetään etelään. Saukon talo sijaitsee n. 400 m päässä korkealla mäellä vasemmalla puolella.

Tilan nimi on virallisesti Veitsikka, mutta siitä käytetään yleisesti Saukko -nimitystä. Emäntä tiesi tilalta löytyneen kivitaltan, mutta löytöpaikasta hänellä ei ollut tietoa.

Lisätietoja:



Peruskartta 2234 08 PETÄJÄVESI

PETÄJÄVESI 9

Petäjavesi

Kuusela

SuL (12)

Koordinaatit: x = 6908 48

y = 560 50

z = 125

Kylä: Petäjavesi

Tila: Kuusela

Rn 13⁸

Omistaja: Arvo Kumpunen, os. 41900 PETÄJÄVESI

Kivikautinen löytöpaikka

Luokka

Löydöt: KM 22138 kvartssia, jotka Irmeli Suviola löysi Petäjäveden inventoinnin yhteydessä v. 1983. Löytöpaikka on pieni Kuuselan tilaan kuuluva aukio Multialle menevän maantien ja kylätien risteyksessä, hiekkakuoppien yläreunalta. Kvartsit löytyivät mahd. parkkipaikana käytetyn alueen eteläreunasta n. 10 m Multian tiestä. Löydöt olivat pinnassa.

Liitte 1. s. 25 kartta

Peruskarttaote s. 26

Petäjäveden inventoinnin yhteydessä kävin em. paikalla.

Petäjäveden keskustan pohjoispuolella Multian tien (No 624) varressa on suuri hiekanottoalue, joka jää Jämsänveteen lännestä laskevan joen mutkaan. Imatran Voiman sähkölaitos sijaitsee alueen laitaosassa ja voimalinjat kulkevat sen yli. Maastoa on käytetty myös moottoripyöräilyyn.

Löytöpaikalla maa on kulunut ja puunjuurakot, jotka ovat tulleet esille, muodostavat matalan törmän metsän reunassa. Em. löytöjen lisäksi en havainnut muuta asuinpaikkaan viittaavaa, ja alueen laadun selvittäminen vaatisi lisätutkimuksia, johon tämän tarkistuksen yhteydessä ei ollut mahdollisuutta.

Lisätietoja:

Peruskartta 2234 08 PETÄJÄVESI

SKL (2)

PETÄJÄVESI 10
 Petäjävesi
 Uimala

Koordinaatit: x = 6906 88 (kesäteatteri)
 y = 560 64
 z = 115-120

Kylä: Petäjävesi

Tila: Tähtiniemi Rn 5¹⁹⁴

Omistaja: Petäjäveden seurakunta, puh. 941-854 111

Kivikautinen asuinpaikka

Luokka II

Löydöt: KM 22136 kvartsia. Irmeli Suviola löysi kvartsit inventoinnin yhteydessä v. 1983 syksyllä Petäjäveden uimalan ja kesäteatterin alueelta. Suurin osa löydöistä oli teatterin näyttämöalueen ja katsomon rajalla, jossa on n. 30-40 cm töyräs. Katsomon puolella kasvaa mäntyjä ja istuimiksi on lyöty maahan pölkkyyä. Löydöt jatkuvat rannan suunnassa n. z = 115 korkeudella 150 m päähän metsässä, jossa ei enää havaintoja voi tehdä. Kvartsilöydöt katkeavat ainoastaan hiekkarannan kohdalla. Maaperä on hiekkaa ja löydöt pinnassa.

Liite 1 s. 25 kartta

Peruskarttaote s. 26

Petäjäveden inventoinnin yhteydessä tarkistin em. alueen.

Uimala ja kesäteatteri sijaitsevat rinnakkain Jämsänveden rannalta noin kilometri keskustan ²⁸⁸koillispuolella. Sinne pääsee hautausmaalle ja Hätä-lämmän asuntoalueelle johtavaa tietä. Ranta on jyrkästi veteen laskevaa ja Olkkosvuoren seinät kohoavat kesäteatterin kohdalle melkein kohtisuorana. Vuoren juuri on hiekkamaata, eikä hiekkarannalle ole tuotu hiekkaa muualta.

Lisätietoja:

KM 23389 KVARTSIA 1986

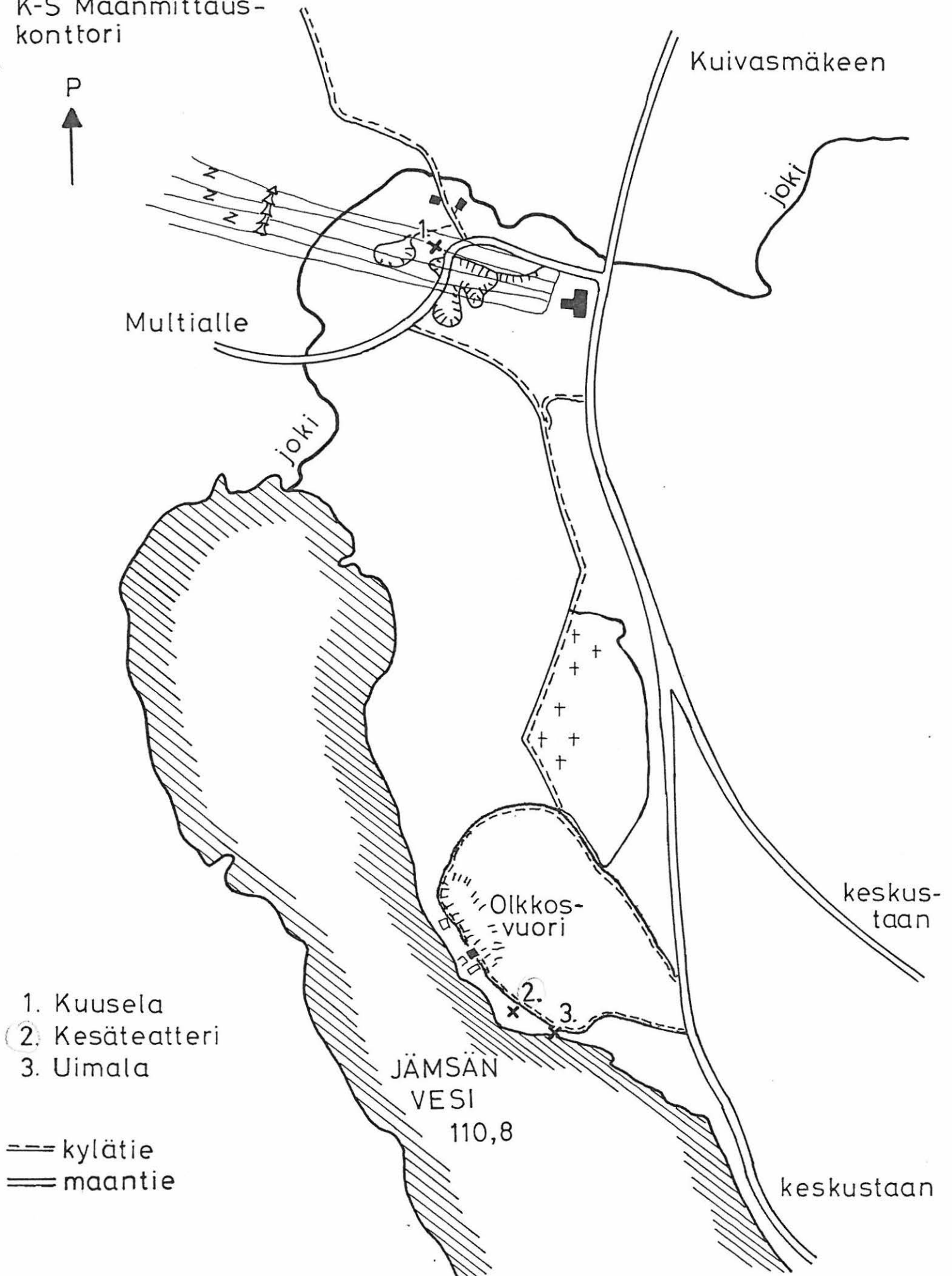
2234 08 B

1:10 000

K-S Maanmittaus-
konttori

LIITE 1. 25

PETÄJÄVESI 107





Peruskartta 2234 08·PETÄJÄVESI

PETÄJÄVESI 11

Petäjavesi

Karikko

Koordinaatit: x = 6903 14 (as.rak.)

y = 564 59

z = 115

Kylä: Karikkokylä

Tila: Karikko Rn 3⁴⁴

Omistaja: Joonas Karikko, os. 41900 PETÄJÄVESI

Kivikautinen löytöpaikka

Luokka

Löydöt: KM 2029:151 tasataltta, joka löytyi Karikon suolta lähes metrin syvyydestä. Esineet toimitti museoon v. 1880 A.L. Nyman.

Liitteet s.

Peruskarttaote s. 38

Petäjaveden inventoinnin yhteydessä kävin Karikon talossa.

Karikkokylä sijaitsee Petäjaveden keskustasta kaakkoon n. 4 km, ympyrän muotoisen Karikkoselän rannalla. Sinne pääsee kun Jyväskylä-Keuruu -tieltä (n:o E80) kääntyy itään Petäjaveden keskustaan menevästä risteyksessä (nykyisin Esson huoltoaseman risteys). Karikon talo on ensimmäinen kylään saavuttaessa.

Karikkokylän alue on soista ja maaperältään savista. Hiekka-alueet ovat paikkapaikoin pieninä saarekkeina. Karikon talon kohdalla alkaa matala hiekkaharju, joka muodostaa länteen pistävän Hassulan niemen. Kasvillisuus peittää rantakivikon ja näin muodostuneen törmän korkeus on 50 cm ylöspäin.

Matti Karikko kertoi, että Karikon talon läheisyydessä sijaitsevasta Kuristainen -järvestä ja sitä ympäröivältä suoalueelta on 1940-luvulta löytynyt vesipähkinöitä. Kuristaisesta on aikaisemmin nostettu mutaa pelloille. Talonväki ei tiennyt tasataltan löytymisestä. Alueella en havainnut kivikautiseen as.p. viittaavaa.

Lisätietoja:

Peruskartta 2234 08 PETÄJÄVESI

CLC. (11)

PETÄJÄVESI 12
Petäjävesi
Souru

Koordinaatit: x = 6902 92
y = 565 21
z = 110-115

Kylä: Karikkokylä

Tila: Souru Rn 3⁴³ (42 C, henkik.)

Omistaja: Matti Karikko, os. 41900 PETÄJÄVESI

Kivikautinen löytöpaikka

Luokka

Löydöt: KM 22132 kvartsia. Kvartsit löysi Irmeli Suviola syksyllä 1983 inventoinnin yhteydessä. Hassulanniemessä sijaitsevan asuinrakennuksen pihasta. Pihamaata oli kaivettu joidenkin rakennustöiden vuoksi. Kvartsit löytyivät hiekkakasoista asuinrakennuksen lounaispuolelta kaivon läheisyydestä ja rannasta asuinrakennuksesta suoraan etelään.

Liitteet s.

Peruskarttaote s. 38

Petäjaveden inventoinnin yhteydessä tarkastin Hassulanniemen aluetta.

Hassulanniemessä sijaitsevan Sourun talolle pääsee Karikkokylästä Karikon talon kohdalta, ks. s. 27, Petäjävesi 11.

Matti Karikon mukaan alueelta ei ole löytynyt esihistoriaan liittyviä aineistoa.

Em. kvartsien lisäksi en havainnut alueella muuta kivikautiseen asuinpaikkaan viittaavaan.

Lisätietoja:

Peruskartta 2234 08 PETÄJÄVESI

sul (3)

PETÄJÄVESI 13
 Petäjavesi
 Honkaniemi I

Koordinaatit: x = 6902 34
 y = 562 74
 z = 110,8-115

Kylä: Piesaskylä

Tila: Honkamäki Rn 20

Omistaja: Kalervo Rantanen, os. 41950 PIESALA, puh. 56350

Kivikautinen asuinpaikka

Luokka II

Löydöt: KM 21438 reikäkivi. Esineen löysi Pasi Rantanen Honkamäen tilaan kuuluvalta Pitkäniemeltä, talosta n. 300 m koilliseen. Löytökohta on tienpohjaa, jossa maaperä on hiekkaa. Esine todettiin 1982 kesäkuussa tietä kunnostettaessa. Löytö oli pinnassa. Diar. 19.4.1982. KM 22129 kvartsia. Löysi Irmeli Suviola Petäjaveden inventoinnin yhteydessä v. 1983 syksyllä. Löytöpaikka on sama kuin edellä. Kvartsia alkoi esiintyä heti kun tie nousee niemen päälle ja jatkuvat n. 30 m päähän kesämökistä. Löydöt olivat pinnassa.

Liite 2 s. 35 kartta

Peruskarttaote s. 38

Valokuva 3 s. 41 (neg. 39)

Petäjaveden inventoinnin yhteydessä tarkistin em. reikäkiven löytöpaikan.

Honkamäen tila sijaitsee n. 6 km Petäjaveden keskustasta etelään. Sinne pääsee, kun Jyväskylä-Keuruu -tieltä (E 80) käännetään Korpilahdelle (tie No 607). Koskenpäälle menevän tien risteyksestä 3 1/2 km, kääntyy kylätie Honkaniemeen (risteyksessä viitta). Ks. s. 35 kartta.

Honkaniemi oli asumaton korkea 1940-luvulle asti, jolloin Rantaset perustivat Honkamäen tilan. Osa niemestä on raivattu pelloksi, osassa kasvaa nuorta havumetsää. Niemellä on sattunut metsäpalo v. ?.

Lisätietoja:

Peruskartta 2234 08 PETÄJÄVESI

S40 (4)

PETÄJÄVESI 14
 Petäjavesi
 Honkaniemi II

Koordinaatit: x = 6902 03
 y = 562 64
 z = 110,8-115

*hällä menee sin rajan, josta ei
 vastaa kauran alla*

P = 6902 770

L = 3406 500 Parempi ELT

Kylä: Piesaskylä

Tila: Honkamäki Rn 20

Omistaja: Kalervo Rantanen, os. 41950 PIESALA, p. 56350

Kivikautinen asuinpaikka

Luokka II

Löydöt: KM 22130 kvartsia, palanutta luuta, jotka löysi Irmeli Suviola inventoinnin yhteydessä v. 1983. Löytökohta on Honkamäen tilalta etelään kapeaan niemeen vievän tien päältä, mutkassa juuri ennen niemen alkua. Kvartsit olivat pinnassa ja poistamalla muutaman sentin pintamaata tuli esille kulttuurikerosta, palanutta luuta ja lisää kvartsia. Maapohja on hiekkaa.

Liite 2 s. 35

Peruskarttaote s. 38

Valokuva 4 s. 41 (neg. 43)

Petäjäveden inventoinnin yhteydessä tarkastin Honkaniemen aluetta. Honkaniemi II sijaitsee n. 100 m päässä Honkamäen tilan rakennuksista ja 400 m päässä Honkaniemi I asuinpaikasta, ks. s. 29, Petäjavesi 13.

Lisätietoja:

Peruskartta 2234 08 PETÄJÄVESI

C 666 (10)

PETÄJÄVESI 15

Petäjävesi

Autionsalmi

Koordinaatit: x = 6901 66
 y = 564 50
 z = 110,8-115

Kylä: Karikkokylä

Tila: Autio-Karikko Rn 3⁷¹

Omistaja: Niilo Autio, os. 41900 PETÄJÄVESI

Kivikautinen löytöpaikka

Luokka 11

Löydöt: KM 22131 kvartsia, jotka Irmeli Suviola löysi inventoinnin yhteydessä syksyllä 1983. Löytöpaikka oli kapea niemi, joka pistää luoteeseen Karikkoselän ja Hirvilahden väliin. Kvartsit olivat niemen molemmin puolin rantahiekalla ja vedessä 30-60 m kärjestä.

Liitteet s.

Peruskarttaote s. 38

Valokuva 2 s. 40 (neg. 1.)

Petäjäveden inventoinnin yhteydessä tarkistin em. paikan.

Autionsalmi sijaitsee Petäjäveden kirkolta n. 5 km kaakkoon. Sinne pääsee, kun Jyväskylä-Keuruu -tieltä (E 80) kääntyy itään Petäjäveden keskustaan menevästä risteyksestä. (Nykyisin risteyksessä on Esson huoltoasema). Karikkokylästä pääsee siltaa pitkin Autionsalmen yli niemen kärkeen, josta kvartsit löytyivät. Niemi oli n. 150 m pitkä ja 20 m leveä. Maaperä on hiekkaa, mikä rantakivikon ja turvekerroksen kanssa muodostaa n. 70-80 cm korkean törmän.

Autiosalmen kautta Kintauden reitin vedet yhtyvät Jämsänreittiin.

Muuta kivikautiseen asuinpaikkaan viittaavaan en havainnut.

Lisätietoja:

Peruskartta 2234 08 PETÄJÄVESI

Skel (6)

PETÄJÄVESI 16

Petäjävesi

Majaniemi

Koordinaatit: x = 6900 73

y = 563 10

z = 110-115

Kylä: Piesaskylä

Tila: Piesala Rn 2²¹⁸

Omistaja: Lasse Piesala, os. 41950 PIESALA

Kivikautinen asuinpaikka

Luokka II

Löydöt: KM 22134 kvartsia, jotka Irmeli Suoviola löysi inventoinnin yhteydessä syksyllä 1983. Löytöpaikka on kapeassa, kaakkoon työtyvässä Majaniemessä. Runsaimmin kvartsia löytyi niemen kannassa, mutta löydöt jatkuivat leveimmässä kohdassa sijaitsevalle uimarannelle asti, sinne menevän metsäautotien pohjassa. Löydöt olivat hiekkamaassa aivan pinnassa ja poistamalla pintamaata tuli esille kirjavaa kulttuurikerrosta, joka koekuopan kohdalla oli n. 20 cm vahvuinen.

Liite 2 s. 35 kartta

Peruskarttaote s. 38

Valokuvat 5 ja 6 s. 42 (neg. 16 ja 18)

Petäjäveden inventoinnin yhteydessä tarkastin Piesaskylän Majanientä.

Majaniemi sijaitsee Petäjäveden keskustasta etelään n. 6 km. Sinne pääsee kun Jyväskylä-Keuruu -tietä käännetään Korpilahdelle (tie No 607) ja n. 400 m ennen Piesas- eli Hankajokea käännetään itään. Ks. kartta s. 35. Majaniemi sijaitsee Hankajoen yläjuoksulla, ja sen kautta kulkevat Jämsän ja Kintauden reittien vedet Suoliveteen eli Piesasjärveen ja edelleen Päijänteeseen.

Majaniemi ja sen ympäristö on hiekkapohjaista havumetsää kasvavaa kangasmaata. Itse niemestä on tosin muutama vuosi sitten kaadettu kaikki puut ja metsätyöt jatkuvat n. 200 m päässä. Niemen poikki, n. 30 m kannasta, kulkee painanne, joka ilmeisesti on ollut veneenvetopaikka. Alueella on lisäksi useita suurempia ja pienempiä hiekanottopaikkoja.

Majaniemen kannassa, paikassa, jossa kvartseja alkoi esiintyä, on tienpohjassa isohkoja kiviä ja tien sivussa (itäpuolella) pensaikossa kivistä rökkiä, 1 x 1 m, jota paikkakuntalaiset ovat Lasse Piesalan mukaan käyneet penkomassa. Rökkiöstä ei kuulema ole löytynyt mitään. Majanientä vastapäätä olevassa niemessä kvartsilöydöt jatkuvat. ks. s. 33 PETÄJÄVESI 17. ja kuva 5. s. 42.

Lisätietoja:

Peruskartta 2234 08 PETÄJÄVESI

Sub. 9

PETÄJÄVESI 17

Petäjävesi

Kurttuniemi

Koordinaatit: x = 6900 10
 y = 563 47
 z = 110,8-115

Kylä: Piesaskylä

Tila: Kurttuniemi Rn 2²⁰¹

Omistaja: Erkki Haukkala, os. Mäkikylät. 42440 KOSKENPÄÄ

Kivikautinen löytöpaikka

Luokka

Löydöt: KM 22135 kvartsia, jotka Irmeli Suviola löysi Petäjäveden inventoinnin yhteydessä syksyllä 1983 Kurttuniemen tilan perunapellosta. Pelto sijaitsee niemen kärjestä olevasta mökistä n. 50 m etelään. Löydöt olivat pinnassa.

Liitteet s.

Peruskarttaote s. 38

Valokuva 5 s. 42

Petäjäveden inventoinnin yhteydessä tarkistin em. nientä.

Em. niemi sijaitsee Petäjäveden vanhasta kirkosta n.6km etelään. Sinne pääsee kun ajetaan Korpilahdelle menevää tietä ja Hanka- eli Piesasjoen jälkeen 2 km päässä käännytään vasemmalle ja muutaman kymmenen metrin kulluttua jälleen vasemmalle. Tie kulkee Kaunikkilahden talon kautta.

Pitkä niemi kulkee kaakkois-luode suunnassa ja vain kapea salmi erottaa sen Majaniemestä ks. PETÄJÄVESI 17 s.

Alueella en havainnut muuta kivikautiseen asuinpaikkaan viittaavaa.

Lisätietoja:

Peruskartta 2234 08 PETÄJÄVESI

SLEL 8

PETÄJÄVESI 18

Petäjävesi

Piesala

Koordinaatit: x = 6900 50

y = 561 26

z = 110-115

Kylä: Piesaskylä

Tila: Harjupelto Rn 2²³⁶

Omistaja: Lasse Piesala, os. 41950 PIESALA

Kivikautinen löytöpaikka

Luokka II

Löydöt: KM 22139 kvartsia, jotka Irmeli Suviola löysi inventoinnin yhteydessä syksyllä 1983 Piesalan tilaan kuuluvalta Harjupelloilta.

Löytöpaikka sijaitsee Lasse Piesalan omistamasta Piesalan talosta n. 150 m länteen peltojen keskellä kaakko-luode -suunnassa kulkevan harjanteen länsipuolella. Kvartsit olivat pellon yläpäässä kynnöksessä.

Tasatalta Lasse Piesalalla. Löytynyt pellolta läheltä rantaa todennäköisesti harjanteen itäpuolelta.

Kiviesine Lasse Piesalalla. Muodoltaan epämääräinen. Löytynyt jostain tilan alueelta.

Peruskarttaote s. 38

Liite 2 s. 35

Petäjäveden inventoinnin yhteydessä tarkastin em. aluetta.

Piesalan tila sijaitsee n. 5 km Petäjäveden vanhankirkon eteläpuolella. Sinne pääsee Korpilahdelle menevää tietä (no 607) jolta käännytään oikealle 150 m ennen Hanka- eli Piesasjokea. Suuri, nykyisin vaalean vihreäksi maalattu päärakennus näkyy maantieltä 100 m päässä.

Maasto löytöpaikan läheisyydessä on kumpuilevaa peltoaukeata lukuunottamatta harjua, jolla kasvaa metsää. Tie kulkee harjun keskellä rannassa oleville kesämökeille.

Lisätietoja:

No 2234 08 A, ote

Mk 1:10 000

Keski-Suomen Maanmittauskonttori

== kylätie

--- metsäautotie

== maantie

Petäjavesi

Nuottilampi

Honkaniemi

Mataraniemi

Hiekan otto

Hiekan otto

Majaniemi

Hankajoki

607

18

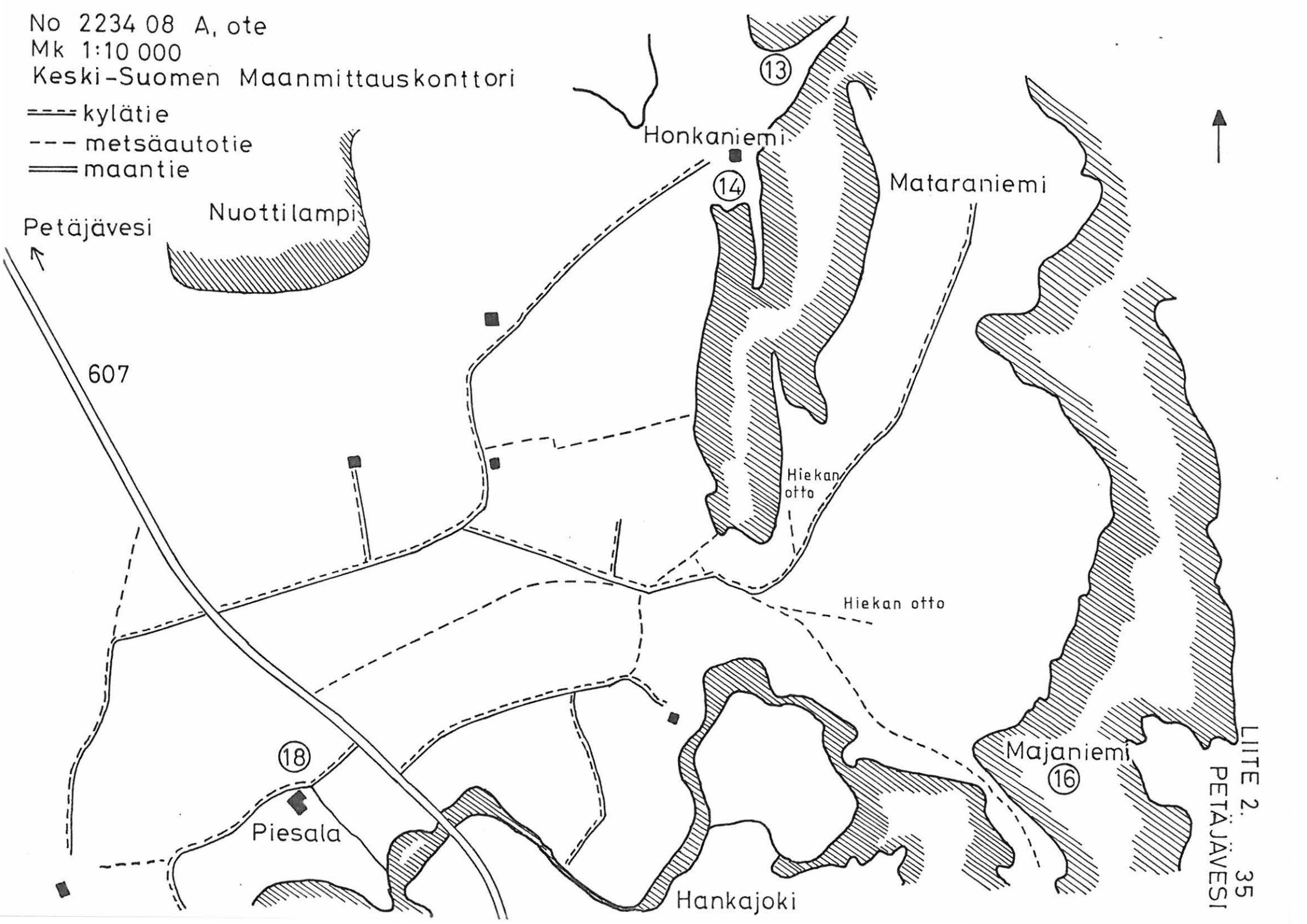
Piesala

14

13

16

LITE 2.
PETÄJÄVESI
35



Peruskartta 2234 08 PETÄJÄVESI

S. 7

PETÄJÄVESI 19

Petäjävesi

Mäntylä

Koordinaatit: x = 6900 80

y = 560 12

z = 115-120

Kylä: Kukkaronperä

Tila: Mäntylä

Rn 2¹¹⁸

Omistaja: Eero Erokangas, 41900 PETÄJÄVESI

Kivikautinen löytöpaikka

Luokka

Löydöt: KM 22140 kvartsia, jotka Irmeli Suviola löysi inventoinnin yhteydessä Mäntylän tilan pellosta syksyllä 1983. Löydöt alkoivat aivan asuinrakennuksen nurkalta kasvimaasta ja jatkuivat n. 20 m päähän rannasta. Laajasta pelto aukeasta oli kynnetty metsän laidasta vain kapea kaistale, josta sitten kvartsia esiintyi.

Liitteet s.

Peruskarttaote s. 38

Valokuvat 7 ja 8 s. 43 (neg. 23 ja 26)

Petäjäveden inventoinnin yhteydessä tarkistin em. paikan.

Mäntylän tila sijaitsee Mansikkalahden rannalle Koskenpäälle menevän tien (no 606) varressa n. 5 km Petäjäveden vanhalta kirkolta etelään. Tilan rakennukset ovat kaakko- lounais- suunnassa kulkevan männikköä kasvavan hiekkaharjun kaakkoisreunalla, josta pellot viettävät melko jyrkästi etelään ja lounaaseen.

Lisätietoja:

Koordinaatit: x = 6900 34
y = 560 50
z = 110-115

Kylä: Kukkaronperä

Tila: Pirttiniemi Rn 2:120

Omistaja: Aino Metso os. 41900 PETÄJÄVESI

Kivikautinen löytöpaikka

Luokka

Löydöt: KM 22141 kvartsia, jotka Irmeli Suviola löysi inventoinnin yhteydessä syksyllä 1983 Pirttiniemen tilaan kuuluvasta Pirttiniemestä. Löytöpaikka oli juuri kynnettyä peltoa, jossa mustassa mullassa näkyi kirjavia, punertavia laikkuja. Kvartsia esiintyi varsinkin niemen etelä osassa, jossa pelto viettää rantaan, mutta joitain löytyi n. 70 m päästä (x = 6900 44, y = 560 41) samalta pellolta.

Liitteet s.

Peruskarttaote s. 38

Valokuva 9 s. 44 (neg. 27)

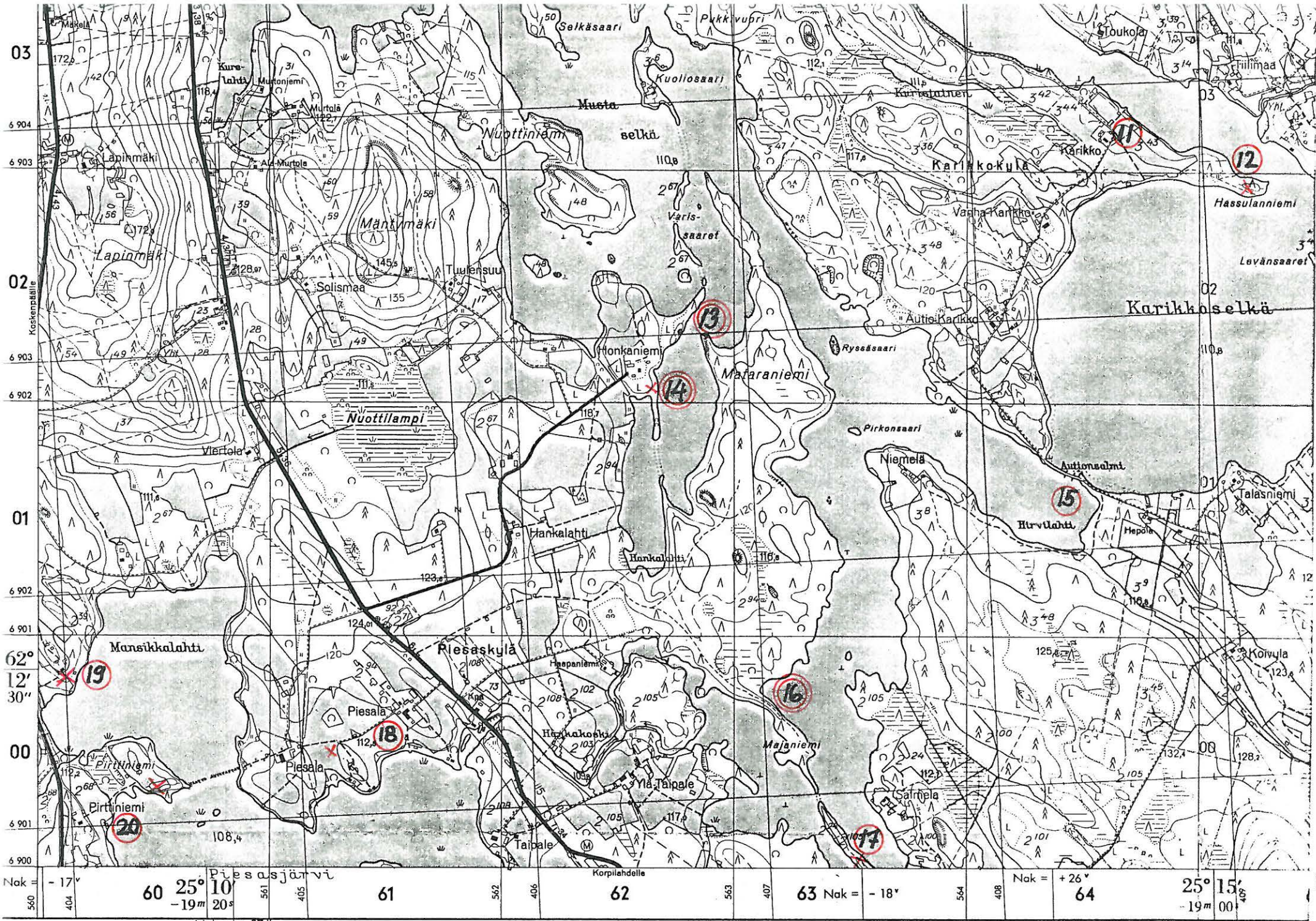
Petäjäveden inventoinnin yhteydessä tarkistin em. aluetta.

Pirttiniemen tila sijaitsee Piesasjärven eli Suoliveden rannalla Koskenpäälle menevän tien (No 606) varrella n. 5 1/2 km Petäjäveden vanhalta kirkolta etelään.

Löytöpaikka Pirttiniemessä sijaitsee 200 m päässä asuinrakennuksesta koilliseen. Niemen erottaa mantereesta matala soinen alue, mutta muuten alue on sorapohjaista mäntymetsää. Löytöalueen läheisyydessä, n. 40 m päässä, metsässä on ainakin kaksi suurta hiekkakuoppaa ja useita pienempiä maatuneita kuopanteita. Rannassa on myös saunamökki.

Peltoa ei ollut kokonaan kynnetty. Kynnetyissä eteläisessä osassa näkyi mustassa mullassa ruskeanpunaisia, hiekkaisia laikkuja. Kulttuuri-
maata?

Lisätietoja:



Nak = - 17° 60 25' 10" -19m 20s
 560 404 61 562 406 62 563 407 63 Nak = - 18° 564 408 64 25° 15' -19m 00"

Peruskartta -

PETÄJÄVESI 21

Koordinaatit: x = -

y = -

z = -

Kylä:

Tila: Rn

Omistaja:

Kivikautinen löytö

Luokka

Löydöt: K-S M 14:70 kivitaltta, jonka K. A. Usenius (os. Kintaus, Kolu)
luovutti museoon. Diar. 1931.

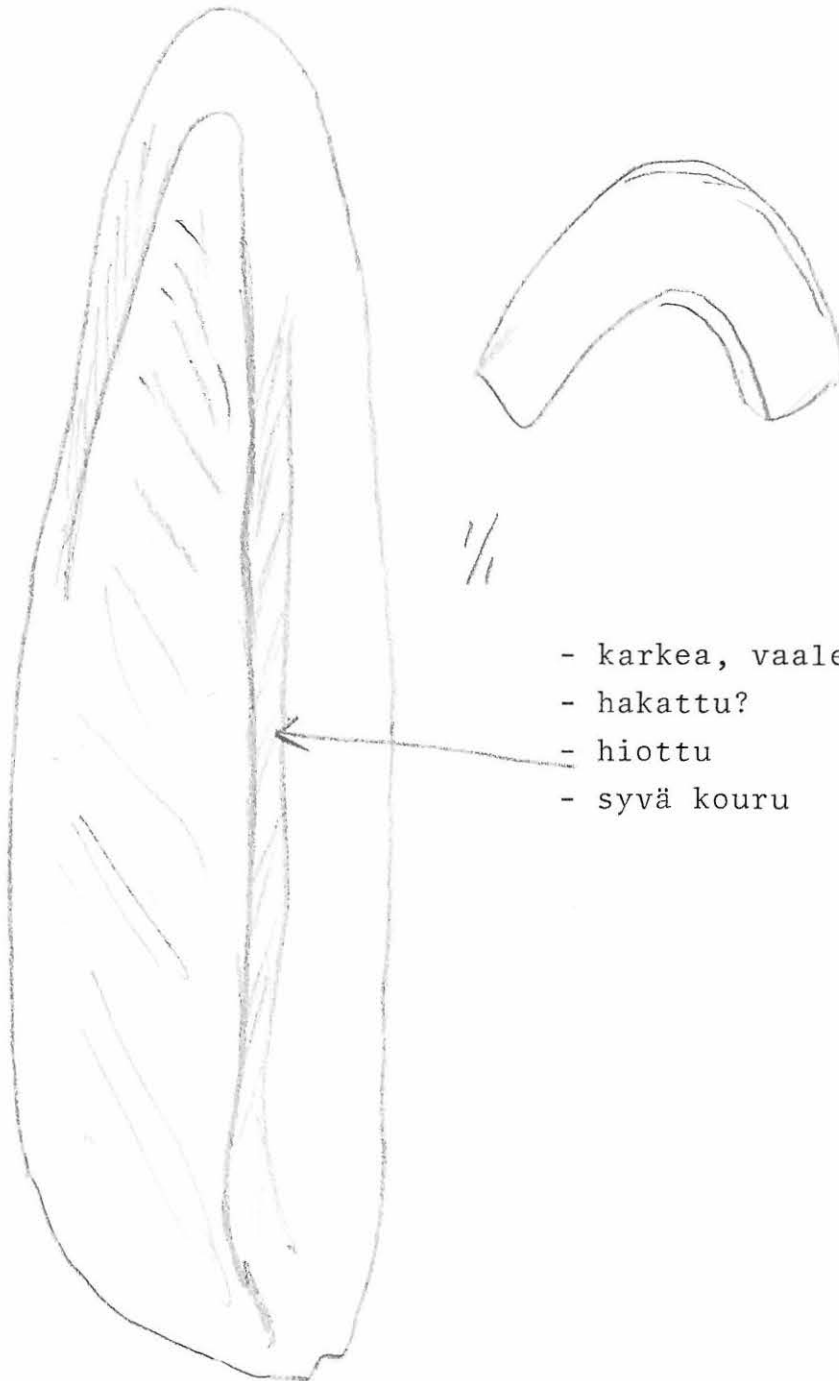
Liitteet s.

Peruskarttaote s.

Tiedusteluista huolimatta en saanut selville esineen löytöpaikkaa. Petäjävedellä on useita Kolu -nimisiä tiloja. Usenius -nimistä henkilöä eivät paikkakuntalaiset muistaneet.

Lisätietoja:

Kiviesine, jota Lassa Piesala ei halunnut luovuttaa.
Ks. inventointikertomus.



PETÄJÄVESI 18

Petäjavesi

Piesala

Kiviesine, jota Lasse Piesala ei halunnut luovuttaa. Ks. inventointikertomus.



1/1

- 4-sivuinen
- tumma
- hiottu
- särmät

PETÄJÄVEDEN INVENTOINNIN VALOKUVALUETTELO:

Kuva no	neg no	Kohde
3.	39	Honkaniemi I 13
4	43	Honkaniemi II 14
1	6	Jokela 6
2	1	Autionsalmi 15
5	18	Majaniemi 16
6	16	Majaniemi 16
7	23	Mäntylä 19
8	26	Mäntylä 19
9	27	Pirttiniemi 20



KUVA 1. Kintaus, Jokela
kuv. pohjoisesta klo 14
Irmeli Suviola syksyllä 1983

KOHDE 6
NEG 59892



KUVA 2. Petäjävesi, Autionsalmi
kuv. luoteesta klo 14
Irmeli Suviola syksyllä 1983

KOHDE 15
NEG 59891



KUVA 3. Petäjävesi, Honkaniemi I
kuv. lounaasta klo 12
Irmeli Suviola syksyllä 1983

KOHDE 13
NEG 59900



KUVA 4. Petäjävesi, Honkaniemi II
kuv. lännestä klo 13
Irmeli Suviola syksyllä 1983

KOHDE 14
NEG 59902



KUVA 5. Petäjävesi, Majaniemi
 kuv. pohjoisesta klo 13
 Irmeli Suviola syksyllä 1983

KOHDE 16
 NEG 59895



KUVA 6. Petäjävesi, Majaniemi
 kuv. kaakosta klo 13
 Irmeli Suviola syksyllä 1983

KOHDE 16
 NEG 59893



KUVA 7. Petäjävesi, Mäntylä
 kuv. lounaasta klo 15
 Irmeli Suviola syksyllä 1983

KOHDE 19
 NEG 59896



KUVA 8. Petäjävesi, Mäntylä
 kuv. luoteesta klo 15
 Irmeli Suviola syksyllä 1983

KOHDE 19
 NEG. 59898



KUVA 19. Petäjävesi, Pirttiniemi
kuv. luoteesta klo 16
Irmeli Suviola 1983 syksy

KOHDE 20
NEG 50299