

ARKEOL. OS. 6/14.3.2006

M



OULUN JA KIIMINGIN ALAKYLÄN VÄLISEN MAANTIE NRO 18709 LÄNSIPUOLISEN ALUEEN ARKEOLOGINEN INVENTOINTI



Oulun yliopisto
Arkeologian laboratorio
Yleisen arkeologian inventointikurssi
Vesa-Pekka Herva (toim.)
Kesäkuu 2005

SISÄLLYS

JOHDANTO	2
LUETTELO TUTKIMUSALUEEN KIIINTEISTÄ MUINAISJÄÄNNÖKSISTÄ	4
LUETTELO DIAKUVISTA	5
YLEISKARTTA	6
KOhteet	
Haukipudas Kello Kantoperä	
Haukipudas Kello Kivenkangas SE	
Haukipudas Kello Navettakangas W	
Haukipudas Kello Navettakangas	
Haukipudas Kello Uikulankangas W	
Haukipudas Kello Uikulankangas E	

JOHDANTO

Oulun yliopisto suoritti arkeologisen inventoinnin Oulun ja Kiimingin Alakylän välisen maantien nro 18709 länsipuolisella alueella 2.-8.6.2004 yleisen arkeologian oppiaineen opintojaksoon (A70370c, inventointikurssi, 1,5 ov) sisältyvänä kenttäharjoitteluna. Kurssin opettajina toimivat FM (väit.) Vesa-Pekka Herva, amanuenssi FT Janne Ikäheimo ja amanuenssi FT Jari Okkonen. Kurssille osallistui 15 arkeologian opiskelijaa. Inventointikohteeksi valittiin Oulun kaupungin läheisyydestä alue, jolta tunnettiin ennestään vain vähän muinaisjäännöksiä. Oulun ja Alakylän välisen tien itäpuoliset alueet oli inventoitu vuonna 2003 osana Oulun yliopiston yleisen arkeologian oppiaineen inventointikurssia, ja alueelta todettiin tuolloin useita ennestään tuntemattomia muinaisjäännöksiä. Vuoden 2004 inventointikurssin tutkimusalueeksi valitun alueen odotettiin olevan otollinen etenkin varhaismetallikautisten kohteiden löytämiseksi. Inventoinnin rahoitti kokonaisuudessaan Oulun yliopiston Taideaineiden ja antropologian laitos.

Tutkimusalue sijaitsee Oulusta Kiimingin Alakylään vievän maantie nro 18709:n ja Oulusta Kemiin vievän E4-tien välisellä alueella, jota etelässä rajaa Kalimeenoja. Alue sijoittuu peruskarttalehdille 2533 07 KELLO (Porvoo 2002) ja 3511 04 JÄÄLI (Porvoo 2002). Tutkimusaluetta ei tarkoituksellisesti rajattu kovin tarkasti, vaan maastotutkimuksia päätettiin suorittaa niin laajalla tai suppealla alueella kuin käytettävissä ollut aika, viisi päivää, antoi myöten. Hallinnollisesti tutkimusalue sijoittuu kolmen kunnan, Oulun kaupungin, Haukiputaan ja Kiimingin alueelle.

Tutkimusaluetta luonnehtivat suoalueiden rajaamat, suhteellisen loivapiirteiset moreenikankaat. Maastokorkeudet vaihtelevat noin 17,5-35 metrin välillä merenpinnan yläpuolella. Tutkimusaluetta halkovat Hakoselän, Nurmeskankaan ja Kantoperän maa-aineistenottoalueet. Inventoinnissa löydetyt kohteet keskittyvät suhteellisen pienelle alueelle Uikulankankaan, Navettakankaan, Kivenkankaan ja Kantoperän ympäristöön (ks. yleiskartta). Inventointia tehtiin myös tämän alueen itä- ja pohjoispuolella, etenkin Hämeenjärven ja Kalimeenkylän ympäristössä, mutta näiltä osin maastotutkimus osoittautui tuloksettomaksi.

Inventointityön valmisteleviin töihin kuului tutustuminen Oulun yliopiston Arkeologian laboratorion topografisen arkiston tietoihin, Helena Taskisen raporttiin *Oulu ja Oulunsalo – inventointoin kertomus* (Museoviraston arkeologian osaston topografinen arkisto, kopio Oulun yliopiston Arkeologian laboratorissa, 1986) sekä Mika Sarkkisen ja Markku Torvisen teokseen *Pohjois-Pohjanmaan kiinteät muinaisjäännökset 1: Oulun seutukunta* (Pohjois-Pohjanmaan liitto, 1995). Ennen maastotöitä opiskelijat tutustuivat ohjatusti karttamateriaaliin käyttöön inventoinnissa ja sen valmistelussa, yleiskarttojen piirtämiseen ja GPS-satelliittipaikantimien käyttöön. Inventointikurssille osallistuneet opiskelijat jaettiin kolmeen ryhmään:

Ryhmä I: Raija Hauta-aho, Henna Hintsala, Jenni Hyry, Timo Jauhiainen ja Mari Perkiö

Ryhmä II: Tiina Kivioja, Hanna-Kaisa Korpi, Sami Kukkonen, Terhi Kumpula ja Antti Kuusisto

Ryhmä III: Jonna-Maria Mölläri, Piia Nupponen, Säde Palmgren, Anna Maria Pietilä ja Terhi Tanska.

Maastossa kurssin opettajat ohjasivat vuoroin kutakin ryhmää. Inventointi alkoi Oulun yliopiston Arkeologian laboratorion henkilökunnan tiedossa olleiden mutta raportoimattomien kiinteiden muinaisjäännösten johdetulla tarkastamisella, minkä jälkeen kukin ryhmä aloitti itsenäisen maastotyöskentelyn aiemmin sovitulla alueilla. Ohjaajat liikkuvat ryhmänsä mukana ja tarkastivat löydetyt kohteet. Kohteet paikallistettiin satelliittipaikantimien avulla, joiden keskimääräinen paikannustarkkuus on ± 5 metriä. Kenttätyövaiheen jälkeen opiskelijat vastasivat pareittain tai yksinään löydettyjen kohteiden raportoimisesta, ja nämä raportit muodostavat toimitettuna tämän inventointikertomuksen rungon. Yksittäisten raporttien kirjoittajat selviävät seuraavalla sivulla olevasta muinaisjäännösluettelosta. Kohdekuvaukset noudattavat Museoviraston inventointioppaassa vuonna 2000 julkaistua ohjetta.

Inventointikurssin aikana tarkastettiin 6 kiinteää muinaisjäännöstä, jotka ovat kaikki uusia kohteita. Sijaintikorkeuksiensa perusteella kohteet ajoittuvat varhaismetallikaudelle. Kaikki löydetyt kohteet ovat kuoppajäännöskohteita, joissa on yksittäisiä kuoppia 1-8 kappaletta. Yhden kuoppajäännöskohteen (Haukipudas Kello Kivenkangas SE) yhteydestä todettiin myös asuinpaikkapinta.

Oulussa 13.6.2005



FT Vesa-Pekka Herva

TUTKIMUSALUEEN KIIINTEÄT MUINAISJÄÄNNÖKSET

Nimi	Tyyppi	Raportoiija	Luokka
Haukipudas Kello Kantoperä	Keittokuoppa	Hanna-Kaisa Korpi & Terhi Kumpula	II
Haukipudas Kello Kivenkangas SE	Keittokuoppia & Asuinpaikkapinta	Timo Jauhiainen & Tiina Kivioja	II
Haukipudas Kello Navettakangas W	Keittokuoppa	Henna Hintsala & Raija Hauta-aho	II
Haukipudas Kello Navettakangas	Kuoppajäänteitä	Jenni Hyry & Mari Perkiö	II
Haukipudas Kello Uikulankangas W	Kuoppajäänteitä	Sami Kukkonen & Antti Kuusisto	II
Haukipudas Kello Uikulankangas E	Kuoppajäänteitä	Piia Nupponen	II

LUETTELO DIAKUVISTA

Kuvat on luetteloitu Oulun yliopiston Arkeologian laboratorion kuva-arkiston systematiikan mukaisesti juoksevilla numerolla.

- 26187 Haukipudas Kello Kantoperä. Lähikuva keittokuopasta. Kuvaussuunta 315/360.
- 26188 Haukipudas Kello Kantoperä. Lähikuva keittokuopasta. Kuvaussuunta 90/360.
- 26189 Haukipudas Kello Kantoperä. Yleiskuva keittokuopan ympäristöstä. Kuvaussuunta 45/360.
- 26190 Haukipudas Kello Uikulankangas W. Yleiskuva kuopan ympäristöstä. Kuvaussuunta 360/360.
- 26191 Haukipudas Kello Uikulankangas W. Kuoppa numero 1. Kuvaussuunta 322/360.
- 26192 Haukipudas Kello Uikulankangas W. Kuopat 2 ja 3. Kuvaussuunta 278/360.
- 26193 Haukipudas Kello Uikulankangas E. Yleiskuva. Kuvaussuunta 250/360.
- 26194 Haukipudas Kello Uikulankangas E. Yleiskuva. Kuvaussuunta 335/360.
- 26195 Haukipudas Kello Uikulankangas E. Yleiskuva. Kuvaussuunta 95/360.
- 26196 Haukipudas Kello Uikulankangas E. Kuopat 1-4. Kuvaussuunta 65/360.
- 26197 Haukipudas Kello Uikulankangas E. Kuopat 1-4 ja ihmisiä. Kuvaussuunta 95/360.
- 26198 Haukipudas Kello Uikulankangas E. Kuopat 1-4 ja ihmisiä. Kuvaussuunta 252/360.
- 26199 Haukipudas Kello Navettakangas. Keittokuopparivi. Kuvaussuunta 45/360.
- 26200 Haukipudas Kello Navettakangas. Keittokuopparivi. Kuvaussuunta 45/360.
- 26201 Haukipudas Kello Navettakangas. Keittokuopparivi. Kuvaussuunta 315/360.
- 26202 Haukipudas Kello Navettakangas. Lähikuva keittokuopasta numero 1, palaneita kiviä.
- 26203 Haukipudas Kello Navettakangas. Lähikuva keittokuopasta numero 6. Kuvaussuunta 155/360.
- 26204 Haukipudas Kello Kivenkangas SE. Kaksi keittokuoppaa. Kuvaussuunta 290/360.
- 26205 Haukipudas Kello Kivenkangas SE. Kaksi keittokuoppaa. Kuvaussuunta 290/360.
- 26206 Haukipudas Kello Kivenkangas SE. Yleiskuva kahdesta keittokuopasta. Kuvaussuunta 135/360.
- 26207 Haukipudas Kello Kivenkangas SE. Yleiskuva kahdesta keittokuopasta. Kuvaussuunta 135/360.
- 26208 Haukipudas Kello Kivenkangas SE. Yleiskuva keittokuopasta. Kuvaussuunta 180/360.
- 26209 Haukipudas Kello Kivenkangas SE. Lähikuva keittokuopasta. Kuvaussuunta 180/360.
- 26210 Haukipudas Kello Kivenkangas SE. Yleiskuva keittokuopasta. Kuvaussuunta 360/360.
- 26211 Haukipudas Kello Kivenkangas SE. Lähikuva keittokuopasta. Kuvaussuunta 360/360.
- 26212 Haukipudas Kello Kivenkangas SE. Yleiskuva keittokuopasta. Kuvaussuunta 225/360.
- 26213 Haukipudas Kello Kivenkangas SE. Lähikuva keittokuopasta. Kuvaussuunta 45/360.

HAUKIPUDAS KELLO KANTOPERÄ

1000 00 6423

PERUSTIEDOT

MJ-tyyppi:	Maarakenteet
Tyyppin tarkenne:	Kuopat
Ajoitus:	Varhaismetallikausi
Rauhoitusluokka:	Luokka 2
Lukumäärä:	1
Peruskartta:	3511 04 JÄÄLI
Merkitty peruskartalle:	Ei merkitty
Koordinaatit:	x = 7226 193; y = 3432 293; z = 27
Koordinaattiselite:	Keskikoordinaatti
Maastomerkintä:	Ei merkintää
Pinta-ala:	3x3m.
Etäisyystieto:	Haukiputaan kirkosta n. 11 km kaakkoon

OMISTAJATIEDOT

Alue tai rekisterikylä:	Haukipudas/Kello
Tila 1:	21:128

INVENTOINTI 2004

Aika:	Oulun yliopiston yleisen arkeologian inventointikurssi, ryhmä 2, 7.6.2004
Karttaotteet:	3511 04 Jääli, 1:20 000, Porvoo 2002.
Diat:	Oulun yliopiston arkeologian laboratorion dia-arkisto: 26187-26189

LYHYT KOHDEKUVAUS

Kohde sijaitsee Haukiputaalla Kantoperä-nimisellä harjanteen laella, Hämeenjärvestä kilometri lounaaseen ja Kalimenojasta kolme kilometriä pohjoiseen. 75 metrin päässä pohjoisessa sijaitsee lähin metsätie. Paikalla on todettu yksi keittokuoppa.

TUTKIMUSKERTOMUS

Sijainti ja maasto

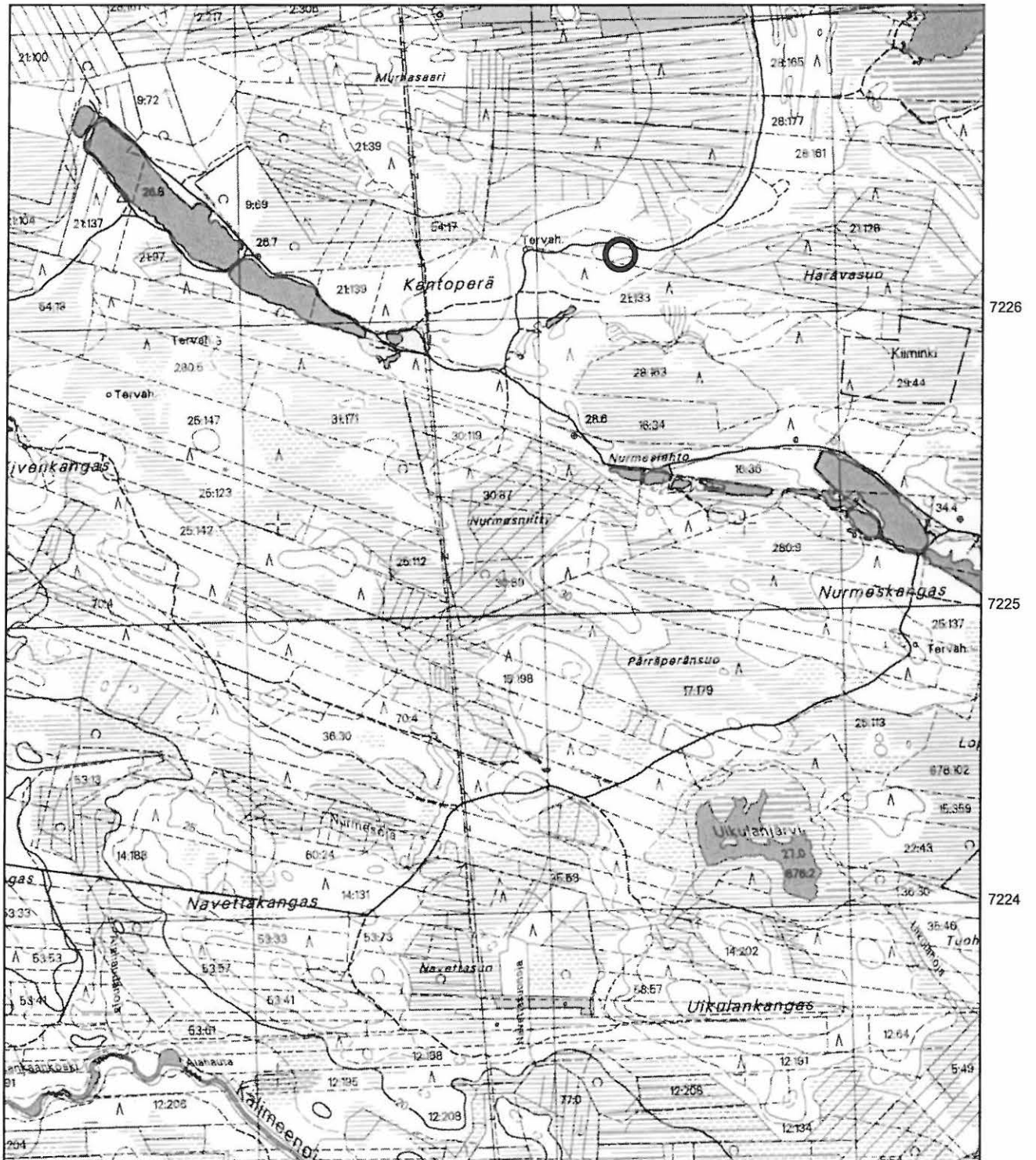
Kohde sijaitsee loivapiirteisellä ja kivisellä harjanteella, jonka maasto laskee pohjoiseen päin. Harjanteen maaperä on karkeaa moreenihiiekkaa. Alueen puusto koostuu pääasiassa männyistä ja seassa kasvaa vähän koivuja. Etelässä puusto vaihtuu koivuvaltaiseksi. Aluskasvillisuutena on puolukkaa, variksenmarjaa, hieman mustikkaa, jäkälää ja kanervaa. Kankaan laella sijaitsee muutamia suuria maakiviä.

Kohteen kuvaus

Kohde löytyi Oulun yliopiston yleisen arkeologian opiskelijoille järjestetyllä inventointikurssilla. Löydetty kohde koostuu yhdestä kuopasta. Kuoppa todettiin keittokuopaksi koekuopan avulla, jossa havaittiin palanutta kiveä. Keittokuopan muoto on pyöreä ja se on kooltaan 3x3 m ja syvyydeltään 0,5 m. Keittokuoppa on koskematon. Noin 200 m päässä länteen sijaitsee lähin tunnettu tervahauta.

Luokitusehdotus

Luokka 2. Rauhoitusasteen tarkempi määrittely edellyttää lisätutkimuksia.



Haukipudas Kello Kantoperä x = 7226193; y = 3432293 ; z = 27.
 Maarakenteet. Peruskartta 3511 04 JÄÄLI.

HAUKIPUDAS KELLO KIVENKANGAS SE

1000 00 6424

PERUSTIEDOT

MJ-tyyppi:	Maarakenteet, asuinpaikat
Tyyppin tarkenne:	Kuopat, asuinpaikat
Ajoitus:	Varhaismetallikautinen?
Rauhoitusluokka:	2
Lukumäärä:	6 kuoppaa, asuinpaikkapinta
Peruskartta:	3511 04 JÄÄLI
Koordinaatit:	x = 7224 784-505; y = 3431 323-037; z = 22,5-27,5
Koordinaattiselite:	ääripisteet
Maastomerkintä:	ei merkintää
Pinta-ala:	kuoppa-alueen laajuus n. 300 x 300 m
Etäisyystieto:	Haukiputaan kirkosta 10 km kaakkoon

OMISTAJATIEDOT

Alue tai rekisterikylä:	Haukipudas/Kello
Tila 1:	36:30

INVENTOINTI 2004

Aika:	Oulun yliopiston yleisen arkeologian inventointikurssi, ryhmät 1-2
Karttaotteet:	3511 04 Jääli, 1:20 000. 2002 Porvoo
Diat:	Oulun yliopiston arkeologian laboratorion dia-arkisto: 26204-26213

LYHYT KOHDEKUVAUS

Kohde sijaitsee Haukiputaan kunnan alueella Kivenkangas-nimisellä alueella. Paikalla on kuusi keittokuoppaa sekä muutamia epämääräisempiä kuoppajänteitä. Lisäksi kankaan halki kulkevalla tiellä on havaittu merkkejä asuinpaikasta, mm. muutamia kvartsi-iskoksia.

TUTKIMUSKERTOMUS

Sijainti ja maasto

Kohde sijaitsee kuivassa kangasmetsässä, jonka valtalajeina ovat mänty, jäkälä, puolukka sekä kanerva. Maastossa on havaittavissa tuulen aikaansaamaa dynimuodostelmaa sekä muutama kohtalaisen suuri siirtolohkare. Maalaji on keskikarkea hiekka. Kohteen lähellä havaittiin modernien sorantarkistuskuoppien rivi. Kankaan laen halki kulkee polkutie.

Kohteen kuvaus

Löydöt tehtiin 4.6.2004 ja 8.6.2004 Oulun yliopiston yleisen arkeologian inventointikurssin ryhmien 1 ja 2 toimesta. Paikalle johdatti tieto aikaisemmista löydöistä, intuitio sekä kartan tutkaileminen maaston tutkimisen ohella. Paikka nimittäin sijaitsee lupaavalla korkeudella varhaismetallikautista asutusta ja muuta toimintaa ajatellen. Kuoppiin tehtiin koekairauksia sekä lapiolla pieniä koepistoja, tuloksena selkeä kaksoismaannos. Kuoppien reunoilla oli myös havaittavissa selkeää vallirakennetta. Kuoppien halkaisija vaihtelee kahdesta kolmeen metriin ja syvyys on noin puoli metriä. Kuoppien kunto oli hyvä ja ne olivat koskemattomia. Asuinpaikkapinta sijaitsee kankaan halki kulkevan polkutien reunalla, metsäpalstojen rajalla. Paikalta on löydetty muutamia kvartsi-iskoksia. Kohteelle ei ole välitöntä esim. maankäytöllistä uhkaa. Paikalle pääsee helposti sen vieressä kulkevaa tietä pitkin.

Luokitusehdotus:

Luokka 2. Rauhoitusasteen tarkempi määrittely edellyttää lisätutkimuksia.

HAUKIPUDAS KELLO NAVETTAKANGAS W

1000006427

PERUSTIEDOT

MJ-tyyppi:	maarakenteet
Tyyppin tarkenne:	kuopat
Ajoitus:	varhaismetallikautinen?
Rauhoitusluokka:	2
Lukumäärä:	1
Peruskartta	3511 04 JÄÄLI
Merkitty peruskartalle:	ei merkitty
Koordinaatit:	x = 7223 963; y = 3430 815; z = 22,5
Koordinaattiselite:	keskikoordinaatti
Maastomerkintä:	ei merkintää
Pinta-ala:	3 x 3 m
Etäisyystieto:	Haukiputaan kirkosta n. 13 km kaakkoon

OMISTAJATIEDOT

Alue tai rekisterikylä:	Haukipudas, Kello
Tila 1:	53: 33

INVENTOINTI 2004

Aika:	Oulun yliopiston yleisen arkeologian inventointikurssi, ryhmä 1. 2.6.2004
Karttaotteet:	3511 04 Jääli, 1:20 000. Porvoo 2002

LYHYT KOHDEKUVAUS

Kohde sijaitsee Haukiputaan kunnan kaakkoisosassa Navettakangas- nimisen moreenimuodostuman laella, ei korkeimmalla kohdalla, länsilaidalla. Paikalta todettiin kuoppajäänös.

TUTKIMUSKERTOMUS

Sijainti ja maasto

Kohde sijaitsee Navettakankaan länsilaidalla. Kohteesta 0,5 km etelään virtaa Kalimeenoja ja Uikulajärvelle on noin 2 km itäkoilliseen. Lähin metsätie sijaitsee 150 metrin päässä kohteelta pohjoiseen. Navettakangas on moreenimuodostuma, jonka maalaji on karkea hiekka. Kuivahkon kangasmetsän valtalajit ovat kuusi, mänty, puolukka ja mustikka. Kankaalla on muutamia sammaleen alaisia maakiviä.

Kohteen kuvaus

Kohde löydettiin Oulun yliopiston yleisen arkeologian inventointikurssilla Navettakankaan yleisen tarkastelun yhteydessä. Kyseessä on pyöreä kuoppajäänös, jonka halkaisija on 2,3 m ja syvyys 0,4 m. Pohjaan tehdystä tarkastuskuopasta havaittiin palaneita kiviä. Kohde on keittokuoppa.

Luokitusehdotus

Luokka 2. Rauhoitusasteen tarkempi määrittely edellyttää lisätutkimuksia.

HAUKIPUDAS KELLO NAVETTAKANGAS

1000 00 6432.

PERUSTIEDOT

MJ-tyyppi:	Maarakenteet
Tyyppin tarkenne:	Kuopat
Ajoitus:	Varhaismetallikautinen?
Rauhoitusluokka:	2
Lukumäärä:	8
Peruskartta:	3511/04 3422.06 JÄÄLI
Merkitty peruskarttaan:	Ei merkitty
Koordinaatit:	x = 7223 656-707; y = 3431 231-277; z = 25-27,5
Koordinaattiselite:	Ääripisteet
Maastomerkintä:	Ei merkintää
Pinta-ala:	n. 50 x 45m
Etäisyystieto:	N. 13 km Haukiputaan kirkosta Kaakkoon

OMISTAJATIEDOT

Alue tai rekisterikylä:	Haukipudas, Kello
Tila 1:	53:41
Tila 2:	52:41

TARKASTUS 2000

Aika: Oulun yliopiston yleisen arkeologian inventointikurssi, ryhmä 1, 2.6.2004

Karttaotteet: 3511 04 Jääli 1:20 000 2002 Porvoo

Diat: Oulun yliopiston arkeologian laboratorion dia-arkisto: 26199, 26200, 26201, 26202, 26203

LYHYT KOHDEKUVAUS

Kohde sijaitsee Navettakangas-nimisellä alueella etelään viettävällä rinteellä, n. 300 metriä Kalimeenojasta pohjoiseen. Kohteessa havaittiin 8 keittokuoppaa.

TUTKIMUSKERTOMUS

Sijainti ja maasto

Kuivahko kangasmetsä, jossa valtalajina puolukka, mustikka, kuusi ja mänty. Viisi ensimmäistä kuoppaa sijaitsee kankaanlaen pohjoisreunassa ja loput kolme kankaan laelta viettävän rinteiden alapuolella. Maalajina lähinnä karkea hiekka. Kohteesta n. 100 metriä pohjoiseen sorakuoppa, joka ei ole aktiivinen. N. 120 metriä kohteesta pohjoiseen sijaitsee metsätie. Idässä n. 150 metrin päässä sijaitsee Navettasuo. Etelässä n. 300 metrin päässä Kalimeenoja.

Kohteen kuvaus

Kohde löydettiin Oulun yliopiston yleisen arkeologian inventointikurssin yhteydessä. Kohde sisältää kahdeksan kuoppaa. Kuopat ovat muodoltaan pyöreähköjä ja halkaisijaltaan n. 2m. Kaikkien kuoppien pohjaan tehtiin tarkistuspisto ja tarkistuskuoppa, joissa todettiin huuhtoutumiskerros ja palaneita kiviä.

Keittokuoppa nro.1: y = 3431 231 x = 7223 698 muodoltaan pyöreä, halkaisija 2,1m, syvyys 0,7m, pohjaan tehdystä tarkastuskuopasta palaneita kiviä.

Edellisestä kuopasta 6m suuntaan NE:

Keittokuoppa nro.2: y = 3431 235 x = 7223 697 muodoltaan pyöreähkö, halkaisija 2m, syvyys 0,4m, kairatessa kuopan pohjassa todettiin huuhtoutumiskerros ja kiviä.

Edellisestä kuopasta 4m suuntaan NE.

Keittokuoppa nro.3: $y = 3431\ 237$ $x = 7223\ 697$ muodoltaan pyöreä, halkaisija 2,7m, syvyys 0,4m, pohjaan tehdystä tarkastuspistosta palaneita kiviä. Edellisestä kuopasta 4m suuntaan NE.

Keittokuoppa nro.4: $y = 3431\ 238$ $x = 7223\ 701$ muodoltaan pyöreähkö, halkaisija 1,7m, syvyys 0,3m, pohjaan tehdystä tarkastuspistosta palaneita kiviä.

Edellisestä kuopasta 5m suuntaan NE.

Keittokuoppa nro.5: $y = 3431\ 246$ $x = 7223\ 707$ muodoltaan pyöreä, halkaisija 1,5m, syvyys 0,3m. Kuopasta numero 1 suuntaan SE n. 35m.

Kuoppa nro.6: $y = 3431\ 254$ $x = 7223\ 666$ muodoltaan pyöreähkö, halkaisija 2,1m, syvyys 0,4m. Pohjaan tehdystä tarkastuksesta selkeästi palaneita kiviä.

Kuopasta nro. ~~6~~⁷ n.12m suuntaan ENE.

Kuoppa nro.7: $y = 3431\ 266$ $x = 7223\ 665$ muodoltaan pyöreähkö, halkaisija 1,9m, syvyys 0,5m.

Edellisestä kuopasta n. 12m suuntaan SE.

Kuoppa nro.8: $y = 3431\ 277$ $x = 7223\ 656$ muodoltaan pyöreähkö, halkaisija 1.6m, syvyys 0.3m.

Kohde on kunnoltaan koskematon.

Luokitusehdotus

Luokka 2. Rauhoitusasteen tarkempi määrittely edellyttää lisätutkimuksia.

HAUKIPUDAS KELLO UIKULANKANGAS W

1000 00 6435

PERUSTIEDOT

MJ-tyyppi:	Maarakenteet
Tyyppin tarkenne:	Kuopat
Ajoitus:	Varhaismetallikausi?
Rauhoitusluokka:	2
Lukumäärä:	3
Peruskartta:	3511 04 JÄÄLI
Merkitty peruskartalle:	Ei merkitty
Koordinaatit:	x = 7223 669-692; y = 3432 529-538; z = 28
Koordinaattiselite:	ääripisteet
Maastomerkintä:	ei merkintää
Pinta-ala:	n. 25x10m
Etäisyystieto:	n. 13 km Haukiputaan kirkosta kaakkoon

OMISTAJATIEDOT

Alue tai rekisterikylä:	Haukipudas/Kello
Tila 1:	53:57

INVENTOINTI 2004

Aika:	Oulun yliopiston yleisen arkeologian inventointikurssi, ryhmä 2, 2.6.2004
Karttaotteet:	3511 04 Jääli 1:20 000, Porvoo 2002
Diat:	Oulun yliopiston arkeologian laboratorion dia-arkisto: diat 26190-26192

LYHYT KOHDEKuvaus

Kohde sijaitsee Uikulankangas-nimisen kankaan länsireunalla. Kohde on länteen viettävässä rinteessä, joka laskee soistuneeseen maahan. Paikalla todettiin kolme keittokuoppaa, jotka ajoittuvat todennäköisesti varhaismetallikaudelle.

TUTKIMUSKERTOMUS

Sijainti ja maasto

Kohde sijaitsee n. 13 km Haukiputaan kirkosta kaakkoon, n. 500 metriä ennen Alakyläntietä. Kohteen pohjoispuolella sijaitsee Uikulanjärvi. Kohteen maasto on kivistä kangasmetsää, jossa kasvaa nuoria mäntyjä, koivuja ja kuusia. Kohteen länsipuolinen kangas on äestetty. Aluskasvillisuus: Mustikka, sammal ja jäkälä.

Kohteen kuvaus

Kuopat löydettiin Oulun yliopiston yleisen arkeologian inventointikurssin yhteydessä.

Kuoppa 1 (Soikeahko) Mitat: halkaisija 2.60 x 2.30m, syvyys 0.60m, kuopan pohjalta kairattaessa: pintakerros, huuhtoutumiskerros, jonka jälkeen kiviä. Kairattaessa reunasta: podsolmaannos ja epäselvä kaksoismaannos.

Kuoppa 2 (Pyöreä) Mitat: halkaisija 1.50m, syvyys 0.35m, kuopan pohjalta kairattaessa: pintakerros, huuhtoutumiskerros, jonka jälkeen kiviä. Kairattaessa reunasta: podsolmaannos, ei havaittavaa kaksoismaannosta.

Kuoppa 3 (Pyöreä) Mitat: halkaisija 1.60m, syvyys 0.40m, kuopan pohjalta kairattaessa: pintakerros, huuhtoutumiskerros, jonka jälkeen kiviä. Kairattaessa reunasta: podsolmaannos, ei havaittavaa kaksoismaannosta.

Kohteella ei ole maankäyttöpaineita. Kuopat ovat säilyneet koskemattomina.

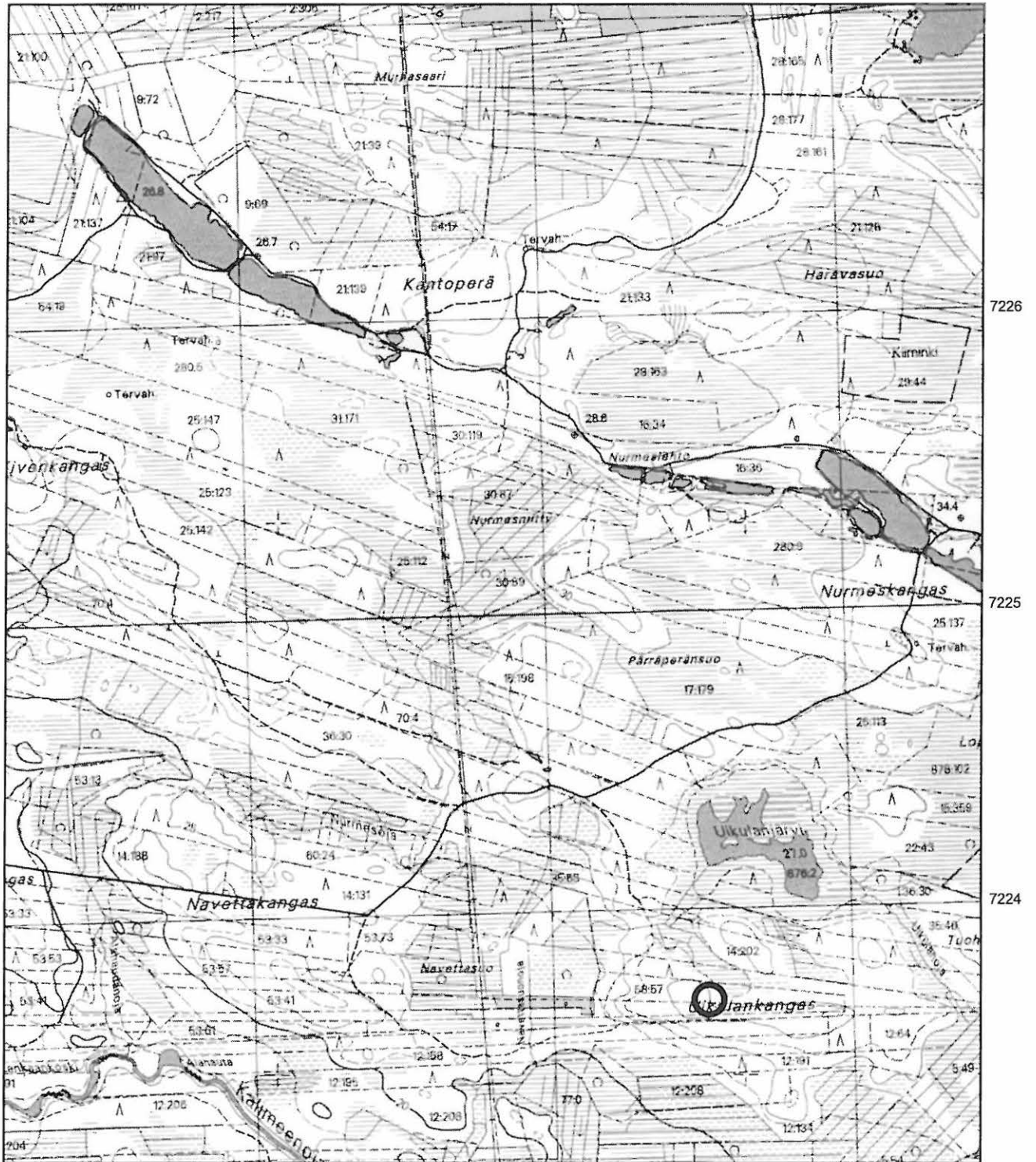
Luokitusehdotus

Luokka 2. Rauhoitusasteen tarkempi määrittely edellyttää lisätutkimuksia.

3431

3432

3433



Haukipudas, Kello, Uukulanjärvi W. x = 7223 669-692; y = 3432 529-538; z = 28. Maarakenteet.
Peruskartta 3511 04 JÄÄLI

HAUKIPUDAS KELLO UIKULANKANGAS E

1000 00 6437

PERUSTIEDOT

MJ-tyyppi:	Maarakenteet
Tyyppin tarkennus:	kuopat
Ajoitus:	varhaismetallikautinen?
Rauhoitusluokka:	2
Lukumäärä:	4
Peruskartta:	3511 04 JÄÄLI
Merkitty peruskartalle:	ei merkitty
Koordinaatit:	x = 7223 607-624; y = 3433 150-162; z = 27,5
Koordinaattiselite:	ääripisteet
Maastomerkintä:	ei merkintää
Pinta-ala:	n. 20x15 m
Etäisyystieto:	Haukiputaan kirkosta 13,5 km kaakkoon

OMISTAJATIEDOT

Alue tai rekisterikylä:	Haukipudas, Kello
Tila 1:	12:64

INVENTOINTI 2004

Aika:	Oulun yliopiston yleisen arkeologian inventointikurssi, Ryhmä 3, 2.6.2004
Karttaotteet:	3511 04 Jääli, 1:20 000.Porvoo 2002.
Diat:	Oulun yliopiston arkeologian laboratorion dia-arkisto: 26193-26198

LYHYT KOHDEKuvaus

Kohde sijaitsee Uikulankangas-nimisen mäntyvaltaisen moreenikankaan itäosassa, n. 0,5 km Uikulanjärvestä kaakkoon ja n. 600 m Alakyläntiestä luoteeseen Haukiputaan kunnan kaakkoisosassa. Paikalla todettiin neljä kuoppaa itä-länsi suuntaisessa puolikaarimaisessa muodostelmassa.

TUTKIMUSKERTOMUS

Sijainti ja maasto

Kohde sijaitsee Uikulankangas nimisen, mäntyvaltaisen moreenikankaan itäosassa n. 0,5 km Uikulanjärvestä kaakkoon ja n. 600 m Alakyläntiestä luoteeseen. Kohde sijaitsee varsinaisen kankaan laen, itäpuolella, harjanteella loivasti viettävässä rinteessä. Kangas jakaantuu useisiin itä-länsi suuntaisiin palstoihin, joista keskimäinen palsta on avohakattu ja käännetty runsas vuosikymmen sitten. Kohde sijaitsee edellämainitun palstan eteläpuolella n. 27,5 mpy korkeudessa. Kohteelle tulee Uikulankankaalta palstojen rajoja noudatteleva itä-länsi suuntainen metsätie. N. 100 m ennen kohdetta metsätie jatkuu polkuna. Maasto on kuivaa mäntykangasta ja täysikasvuisen männyn seassa kasvaa muutamia kuusia ja koivuja. Aluskasvillisuus on puolukan- ja variksenmarjanvarpua ja rahkasammalta. Maaperä on kivistä hiekkamoreenia.

Kohteen kuvaus

Kohde dokumentoitiin Oulun yliopiston yleisen arkeologian inventointikurssin 2004 yhteydessä inventoitaessa Haukiputaan Alakyläntien länsipuolista aluetta. Kohde käsittää neljä kuoppaa, jotka sijaitsevat itä-länsi suuntaisessa puolikaarimaisessa muodostelmassa metsäpolun eteläpuolella 4-6 m välein toisistaan. Kuopat ovat keskimäärin 2-2,5 m halkaisijaltaan, 35-50 cm syviä ja muodoltaan pyöreitä. Kuoppa-alueen laajuus on n. 20x15 m. Kaikkia neljää kuoppaa koekairattiin ja kuoppaan 1 tehtiin pohjalle n. 40x40 cm koepisto, josta havaittiin podsolimaannos ja n. 30-40 cm syvyydestä särmikkäitä ja mahdollisesti palaneita kiviä. Kuopat 1-3 olivat koskemattomia ja kuoppa 4 osittain tuhoutunut, koska sen pohjoispuolen yli kulkee metsäpolku.

Kuoppa 1 sijaitsee 4 m metsäpolusta etelään. Kuopan halkaisija on 2,8 m ja sen syvyys on 35 cm. Kuoppa on muodoltaan pyöreä ja pohjamuodoltaan laakea. Kuopan 1 koordinaatit ovat $x= 7223\ 607$; $y= 3433\ 150$. Kuoppaan tehtiin koekairauksia ja kuopan pohjalle n. 40x40 cm koepisto, josta havaittiin podsolimaannos sekä n. 30-40 cm syvyydessä särmikkäitä kiviä. Kuoppa sijaitsee n. 105 m metsäpolun ja metsätien risteyksestä.

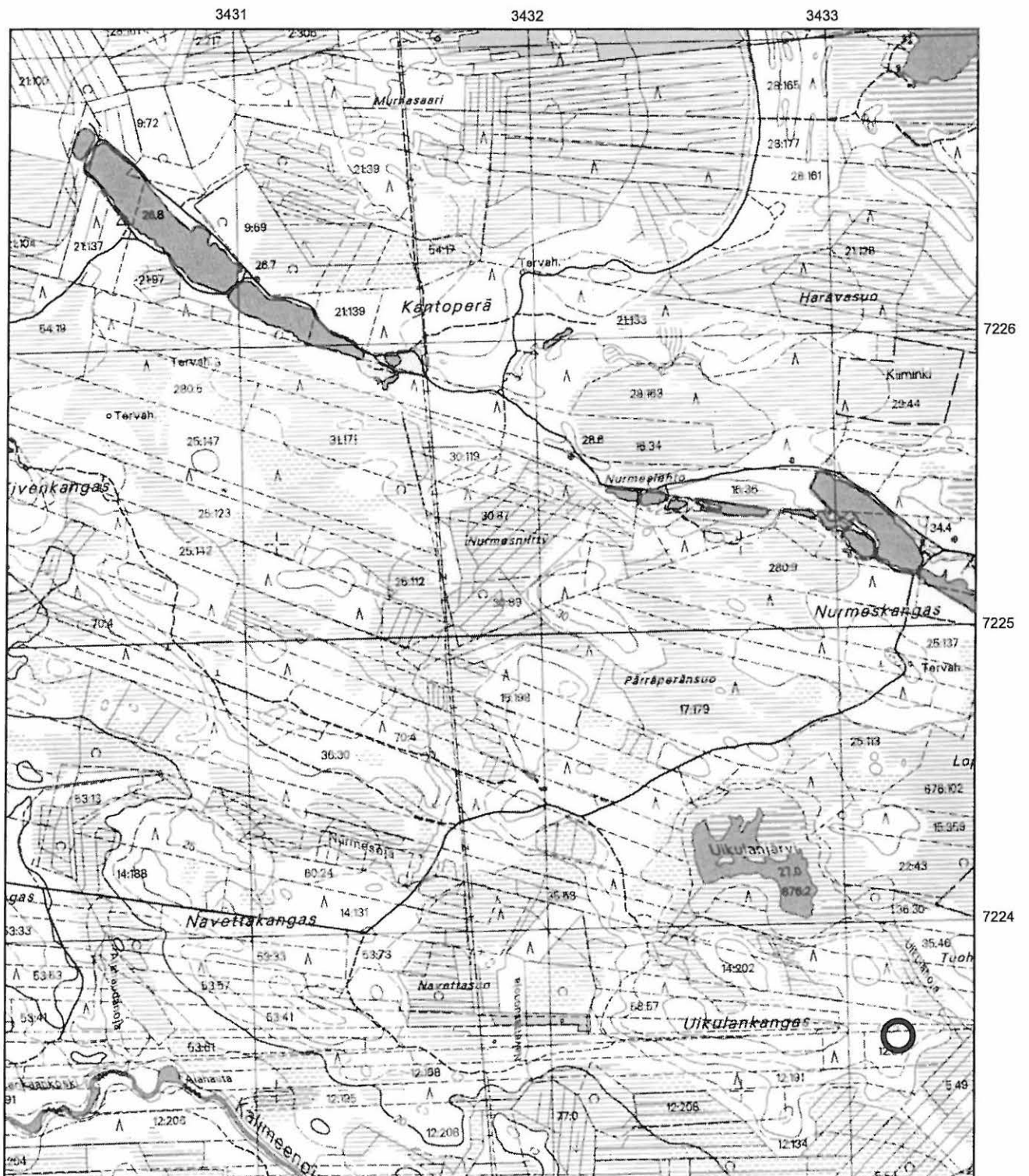
Kuoppa 2 sijaitsee 5,4 m kuopasta 1 suuntaan 250° ja 5,3 m metsäpolusta etelään. Kuopan halkaisija on 2,5 m ja sen syvyys on 50 cm. Se on muodoltaan pyöreä ja hieman suppilomainen. Kuopan 2 koordinaatit ovat $x= 7223\ 621$; $y= 3433\ 162$.

Kuoppa 3 sijaitsee 4 m kuopasta 2 suuntaan 384° ja metsäpolulta 4 m etelään. Sen halkaisija on n. 2 m ja syvyys 45 cm. Muodoltaan se on pyöreä, jyrkkäreunainen ja suppilomainen. Kuopan 3 koordinaatit ovat $x= 7223\ 623$; $y= 3433\ 162$.

Kuoppa 4 on osittain tuhoutunut, koska se sijaitsee metsäpolulla siten, että polku kulkee kuopan pohjoispuolen yli. Kuopasta 3 katsottuna kuoppa 4 sijaitsee 4 metriä suuntaan 350° . Kuopan halkaisija on 2,2 m ja sen syvyys on 35 cm. Se on muodoltaan pyöreä ja pohjamuodoltaan laakea. Kuopan 4 koordinaatit ovat $x= 7223\ 624$; $y= 3433\ 161$.

Luokitusehdotus

Luokka 2. Rauhoitusasteen tarkempi määrittely edellyttää lisätutkimuksia.



Haukipudas Kello Uikulankangas E. x = 7223 607-624; y = 3433 150-162; z = 27,5.
 Maarakenteet. Peruskartta 3511 04 JÄÄLI.