

jäljennös lähetetty
Muurlan kotiseutulauslautakunnalle.

M. Huurre

M u u r l a n inventointikertomus 1963.

S i s ä l l y s

Esipuhes. 1-3.

I. Kivikausis. 5.

A. Asuinpaikat

JÄRVI

1. Klipparinahdes. 5.
2. Klipparinnummis. 5.
3. Kotopeltos. 6.
4. Hossanummis. 7.
5. Koivistos. 7.
6. Vartjomäkis. 8..
7. Uusipeltos. 9.
8. Terholanpeltos. 9.
9. Ilola Is. 10.
10. Ilola IIs. 11.
11. Ilola IIIs. 11.
12. Kelolas. 12.
- ✓ 13. Myllypeltos. 12.
14. Töyryläs. 13.
- ✓ 15. Vähämetsäs. 13.

SUOLOPPI

- ✓ 16. Kuopanpeltos. 14.
- ✓ 17. Haansyrjänpelto 1. Kotikoivunnummis. 15.
- ✓ 18. Isolohko 1. Kotopeltos. 16.
- ✓ 19. Leevintööräs. 16.
- ✓ 20. Tuulmoottorinpeltos. 17.
21. Vanhatalos. 17.

RUOTSALA

- ✓ 22. Ylijokis. 18.
- ✓ 23. Viisass. 19.
- ✓ 24. Laurilas. 19.

✓ 25.	Sillanpäänpelto	s.	19.
✓ 26.	Santaoja	s.	20.
27.	Rytkönpää	s.	21.

KAUKELMAA

✓ 28.	Reimala	s.	22.
✓ 29.	Paltta	s.	22.

KOSKI

✓ 30.	Ketomäki	s.	23.
✓ 31.	Sahanummi	s.	23.

RANTA

✓ 32.	Koskmäenpelto	s.	24.
✓ 33.	Taponpelto	s.	25.

PYÖLI

✓ 34.	Kausto	s.	26.
✓ 35.	Uudensuontöyräs	s.	27.
✓ 36.	Metssiantöyräs	s.	27.
37.	Kuturmäki	s.	28.

KIRKONKYLÄ

38.	Jokiranta	s.	29.
✓ 39.	Kaunela	s.	30.
✓ 40.	Nikula	s.	31.
✓ 41.	Puistokankare	s.	31.
✓ 42.	Koskela	s.	32.
✓ 43.	Fiulmaakarín ahde	s.	33.

KISTOLA

✓ 44.	Alho	s.	34.
✓ 45.	"Männnytöyräs"	s.	34.
✓ 46.	Kiiliä	s.	35.
47.	Myllymäki	s.	36.
48.	Hankelinin pelto	s.	37.

- ✓49. Harinmäkis. 38.
✓50. Peltoniemis. 38.

KAIVONPYÖLI

- ✓51. Lehtis. 39.

PULLOLA

- ✓52. Ruoholas. 40.
✓53. Isotupas. 41.
✓54. Kankarpyölis. 41.

VÄHÄ-PULLOLA

55. Prännäris. 42.
✓56. Vähä-Pullolas. 44.

ÄIJÄLÄ

57. Jäppis. 44.
58. Heinäkaris. 45.
✓59. Kanturis. 46.

KAUKOLA

- ✓60. Eskolas. 46.
✓61. Kylä-Havulas. 47.
✓62. Santasaaris. 47.

- B. Irtolöydöt (63-155)s. ~~68~~-85.

II. Pronssikausis. 85.

A. Vareet

PYÖLI

- 156-157. Koivumäkis. 85.
158-162. Kuturmäkis. 88.

KIRKONKYLÄ

163. Pyymäkis. 90.

✓164.	Varemäki	s. 92.
	KISTOLA	
165-172.	Toramäki	s. 93.
B.	Luonnonkivikkoja	s. 98.
C.	Irtolöydöt	s. 102.
III.	Rautakausi	s. 103.
A.	Kalmistot	
	PULLOLA	
173.	Riihenmäki	s. 103.
	ÄIJÄLÄ	
174.	Heinäkäri	s. 104.
	PULLOLA	
	Kankarpyöli	s. 106.
B.	Linna	
	JÄRVI	
175.	Linnamäki	s. 106.
C.	Irtolöytöjä (176-181)	s. 108.
IV.	Epämääräinen aika	s. 111.
A.	Uhripaikat ja -lähteet (182-189)	s. 111.
B.	Kuopat (190-191)	s. 114.
C.	Renkaat kalliossa (192)	s. 116.
D.	Miilukoijat	s. 117.
E.	Kuonaesiintymiä	s. 117.
F.	Jalanjäljet y.m. kuviot kalliossa	s. 118.
G.	Punamultapaikka	s. 118.
H.	"Munkhauta" (193)	s. 119.
I.	Muita tarinapaikkoja	s. 120.
K.	Irtolöytöjä	s. 122.

LISÄYS 1965
KARTAT
KUVAT

124 - 134
135 - 141
142 - 165

E s i p u h e.

Muurla on pieni pitäjä Salon kaupungin lähellä. Sen pinta-ala on 78,7 km² ja naapureina ovat Uskela, Pertteli, Kisko ja Perniö. Kyliä ovat Harjula, Järvi, Kaivonpyöli, Kaukelmaa, Kaukola, Kistola, Koski, Muurla (Kirkonkylä), Pullola, Pyöli, Ranta, Ruotsala, Suoloppi, Vähä-Pullola ja Äijälä.

Muurlan järvistä on tärkein pohjois-eteläsuuntainen Ylisjärvi, jonka pituus on n. 4 km ja leveys $\frac{1}{2}$ km. Sen pohjoispäähän laskee Perttelin puolelta alkava Ruotsalanjoki ja eteläpäästä lähtee Muurlanjoki, joka länteen kääntyen kulkee viime vuosisadalla kuivatun Alasjärven lakeuden kautta Uskelan puolelle ja saa alempana Perniönjoen nimen. Pitäjän alueella on vielä useita pieniä järviä ja lampia.

Ylisjärven ja Muurlanjoen varsilla on alava laakso, jota reunustavat hietikkonummet. Maasto kohoaa muodostaen vuoriryhmiä, joista korkeimmat ylittävät 100 m korkeuden (Ylisjärven pinta 23,7 m).

Esihistoriallisena aikana on Muurlanjoen laakso muodostanut pitkän ja kapean merenlahden (Ks. Tallgren, Varsinais-Suomen esihistoria, s. 21 k. 14). Muurlan esihistorialliset löydöt keskittyvät tämän lahden rantamille.

Kivikautisia asuinpaikkoja on toistaiseksi todettu 62, joista tosin jotkut voivat kuulua yhteen laajempaan asuma-alueeseen. Niinpä esim. Järven kylän asuinpaikat Ylisjärven pohjoispäässä hietikkorinteillä voivat suureksi osaksi muodostaa yhtenäisen asuma-alueen. Järven kylästä ovatkin runsaimmat kivikautiset löydöt: seuraavina ovat Ruotsala, Kistola ja Kirkonkylä.

Asuinpaikkojen korkeudet vaihtelevat 25 - 55 m välillä. (Korkeudet on otettu peruskartalta eikä siis maastossa vaakitseamalla). Niiden perusteella näyttävät asuinpaikat muodostavan kolme ryhmää. 36 on korkeudeltaan 25 - 35 m, 18 taas 40 - 45 m ja 8 yli 50 m. Keramiikkaa oli 9 paikalla. Sitä oli yleensä niin pieniä siruja, ettei sitä voi tarkemmin määritellä. Osa on kuitenkin nuora-keramiikkaa.

Asuinpaikkalöytöjen lisäksi on Muurlasta 92 kiviesinettä. Tähän lukuun sisältyy myös sellaisia, joita paikkakuntalaiset ovat löytäneet, mutta jotka ovat hukkaantuneet uudelleen. Löytäjät ovat luvanneet toimittaa niitä museolle, jos ne ilmestyvät näkyviin.

Hiidenkiukaita tunnetaan Muurlasta 17. Useammistakin on tietoja, mutta niitä on hävinnyt niin, ettei paikkaakaan enää saatu selville. Kaikki ovat Muurlanjoen alueen laiteilla olevilla kallioilla, Pyölin, Kirkonkylän ja Kistolän mailla. Jotkut asuinpaikoista voivat olla pronssikaudeltakin. Kahdesta pronssiesinestä on tietoja (toinen on kyllä melko epävarma), mutta tallessa ei ole yhtään.

Rautakautinen kalmisto Äijälässä Heinäkarin mäellä on Hackmanin tutkima 1916. Uusi todennäköisesti rautakautinen hauta (ehkä kalmisto) löytyi Pullolan Vähäntalon maalta. Järven kylän Linnamäen muinaislinna on varsin kaukana muista rautakautisista löytöpaikoista ja on mahdollista, että lähempää sitä löytyy vielä kiinteitä muinaisjäännöksiä. Rautakautisia irtolöytöjä on Muurlasta tiedossa 10, joista tosin joku epävarma.

Varsinaisten esihistoriallisten muinaisjäännösten lisäksi luetellaan tässä kertomuksessa ajaltaan epämääräisiä jäännöksiä, joista osa on varmasti historialliselta ajalta, sekä luonnonmuodostumia, joita usein esitellään muinaisjäännöksiksi.

Inventointi tapahtui polkupyörällä. Suurena apuna työssä oli Arvid Kuusola Suolopin kylästä. Koko ajan hän toimi maaston ja asukkaat tuntevana oppaana ja hänen avullaan tuli inventoinnista tarkempi kuin muuten olisi ollut mahdollista. Varsinaisen inventointityön loputtuakin hän jatkoi sitä varsinkin paikalla, joiden tarkastuksen kasvillisuus esti kesällä ja löysi asuinpaikkoja, joita kävin vielä syksyllä katsomassa.

Hänen työnsä avulla tulee epäilemättä Muurlasta esille vielä lisää muinaisjäännöksiä.

Muutkin muurlalaiset suhtautuivat työhön avuliaasti ja kiinnostuneina.

Työssä käytettyjä painettuja lähteitä ovat:

Appelgren Hj. Suomen muinaislinnat. SMYA XII 1891

Björck A. Kiinteitä Muinaisjäännöksiä Halikon kihlakunnassa. SMYA VI. 1883.

Koivisto O. - Saariluoma V.: Kotipitäjäni Muurla. 1957. Esihistoriallinen katsaus on siinä otettu Tallgrenilta.

Tallgren A.M. Esihistoria. Varsinais-Suomen historia I. 1931.

Painamattomat lähteet ovat esihistoriallisen osaston arkistossa, niistä on tarkemmin mainittu kunkin paikan kohdalla.

Helsingissä

19.2.1965

Matti Huurre
Matti Huurre

Liitteet:

54 valokuvaa (filmit 29327 - 29384)

Peruskartat 1:10000 : 2021 10 D
2021 11 C ja D
2023 01 B
2023 02 A,B,C ja D.

I. K i v i k a u s i.

A. Asuinpaikat.

JÄRVI

1. Klipparinahde

501 00 0001 Jos 2001

Arttula RNo 3¹³

om. Artturi Emil Kiviaho, Järvi, Muurla.

Peruskartta 2021 11 D

Korkeus n. 45 m

Löydöt KM 15903:1-4 Kvartsi-esineitä ja iskoksia.

Arttulan talolle kuuluva Klipparinahde on Muurlan kirkosta n. 5 km pohjoisluoteeseen, Arttulan talosta n. 300 m luoteeseen. Arttulan talon luota menee luoteeseen Vehkaojan tilustie, joka Klipparinnummen ylitettyään kulkee nummen koillisreunaa. Sen koillispuolella on suonotko, Mannissuo, joka suureksi osaksi on rai-vattu viljelykselle. Nummesta pistää suohon päin, itään, nieme-ke, jonka kohdalla tien varressa on vanhan sysimiilun paikka. Tämän niemekkeen päällä ja etelärinteeltä löytyi kvartssia. Sitä oli myös tien länsireunassa olevan hiekkakuopan reunalla.

Maaperä on hiekkaa.

Vastapäätä hiekkakuopaa on tien varressa lähde, niemekkeen kärjessä lähellä pellon reunaa on ketunampujien "koija".

2. Klipparinnummi (Terholannummi)

501 00 0002 Jos 2001

Manni RN 3²³

om. Eero ja Alice Vuori, Järvi, Muurla.

Peruskartta 2021 11 D

Korkeus n. 50 m

Löydöt KM 15904:1-7. Kvartsiesineitä ja -iskoksia.

Edellä mainitun Vehkaojan (1. Toivarin) tilustien varrelta Klipparinnummelta löytyi myös kvartsia. Sitä tuli Terholasta ja Arttulasta tulevien teiden yhtymäkohdan seutuville n. 100 - 200 m ta-
loista. Kvartsia oli sekä Terholan että Arttulan teillä, hietik-
koisessa etelärinteessä. Metsään kaivetuista koekuopista ei sen si-
jaan löytynyt mitään.

Paikka on männikkönummea.

3. Kotopelto 501 01 0001 Jos 2001

Arttula RNo 37

om. Artturi Eemil Kiviaho, Järvi, Muurla.

Peruskartta 2021 11 D - 202302 B

Korkeus n. 45 m

Valokuva 3

Löydöt KM 16114:1-5. Hiotun kiviesineen siru, kvartsi-
esineitä ja -iskoksia.

Arttulan talo on Klipparinnummen etelälaidassa, n. 4 $\frac{1}{2}$ km
Muurlan kirkosta pohjoisluoteeseen. Talon kaakkoispuoliselta pellol-
ta löytyi kivikautiseen asutukseen viittaavia merkkejä. Maasto on
etelään päin viettävää peltorinnettä, maaperä pehmeää hiekkaa. Pellon
itäpuolella on jyrkkäreunainen notko, Hossankrotti, jonka toisella
puolella on Hossanummen asuinpaikka (ks. seur.).

4. Hossanummi 501 01 0002 Jos 2001

Ylöstupa

om. Kaarlo Aaltonen, Järvi, Muurla

Heponotko

om. Armas Kallio, Järvi, Muurla

Peruskartta 202302 B

Korkeus 45 m

Valokuvat 3~~4~~

Löydöt KM 14752: Kourutaltilta

15905:1-10. Tasataltan puolikas, kvartsi-
esineitä ja -iskoksia.

Hossanummi on Muurlan kirkosta n. 5 km pohjoiseen, itään Klipperinnummesta, josta sen erottaa syvä Hossankrotti. Täältä, Ylöstuvan talosta n. 100 m luoteeseen, hietikkoiselta loivalta peltorinteeltä on emäntä Helmi Aaltonen löytänyt kourutaltan KM 14752 (ks. verifikaatti) ja inventointimatalla siitä löytyi kvartsi-
sien lisäksi puolikas tasatalttaa (KM 15905:1). Pellon pohjois-
puolella olevasta metsiköstä, jossa on erilaisia ^{vanhoja} kuoppia, ei löytöjä tullut. Sen sijaan Ylöstuvasta pohjoiseen, tien toisella puolella olevan Heponotkon (ent. Hossa) pelloilta oli iskoksia (KM 15905:10).

5. Koivisto 501 01 0003 Jos 2001

Mölkkäri RNo 1²⁷

om. Karin Rannikon perikunta, Järvi, Muurla

Peruskartta 202302 B

Korkeus 40 m

Valokuvat ~~3~~4

Löydöt KM 15906:1-4 Kvartsiesineitä, iskos, hioinlaatan pala.

Koiviston entinen torppa, nykyisin autiona, on peltojen ympäröimällä kummalla Ylöstuvasta n. 100 m itään, tien toisella puolella. Torpan ympärillä olevista pelloista löytyi hiukan kvartsia, pari rakennuksesta 50 - 100 m itään olevilta saroilta, itään ja kaakkoon viettävältä peltorinteeltä, yksi aivan torpan luota. Hioinlaatan pala KM 15906:4 löytyi Ylöstuvan ohi itään vievän tien varresta pohjoispuolelta, Koivistosta kaakkoon (kartalla a). Pellot ovat hiesumaata, joka kesantopellolla torpasta itään oli kuivuuden vuoksi kovina kokkareina. Tien varressa vilja esti havaintojen tekoa.

6. Vartjomäki 501 01 0004 Jos 2001

Mölkkäri RNo 127

om. Karin Rannikon perik. Järvi, Muurla

Manni RNo 323

om. Eero ja Alice Vuori, Järvi, Muurla

Peruskartta 202302 B

Korkeus 30-35 m

Valokuva 3

Löydöt KM 15907:1-9. Saviastian muru, kiviaseen siruja, kvartsiesineitä ja -iskoksia.

Vartjomäki on peltojen keskellä oleva metsää kasvava kalliomäki Muurlan kirkosta n. 4.3 km pohjoiseen. Ylisjärven pohjoispäästä sinne on matkaa n. 700 m, vanhasta Turun maantiestä n. 250 m. Ylöstupa (nro 4) on mäestä n. 200 m luoteeseen, Koivisto (nro 5) taas n. 150 m pohjoiseen.

Mäen eteläpuoliselta peltorinteeltä, varsinkin mäen kaak-
-pään/
koisseutuville tuli paljon asuinpaikkalöytöjä, mm keramiikkaa,
josta pinta kuitenkin on rapautunut pois. Kvartsia löytyi sekä
Mölkärin että Mannin maalta. Rinne on lounaaseen, etelään ja
kaakkoon viettävää hiekkapeltoa.

7. Uusipelto 501 00 0003 Jos 2001

Tapani RNo 2¹⁹

om. Karin Rannikon perikunta

Peruskartta 202302 B

Korkeus n. 30 m

Löydöt KM 16116:1-5. Hioin, pieni reikäkivi, kvart-
siesineitä ja -iskoksia.

N. 100 m etelään Vartjomäestä on Tapanin talon Uusi-
pelto. Se on samaa peltoaluetta kuin edellinen, mutta sitä
alempana. Kesällä alue oli viljalla, joten siitä ei saanut sel-
vää. Syyskynnön yhteydessä oli mv Esko Rannikko kuitenkin löy-
tänyt hioimen KM 16116:1 ja Arvid Kuusola muut yllämainitut
löydöt.

Uudenpellon ja Vartjomäen asuinpaikan väliltä puuttuu
vielä löytöjä, jonka vuoksi ne on tässä toisistaan erillään.

N. 100 m Udestapellostä etelään, vanhan Turuntien etelä-
puolella on Vironkoukku niminen pelto, josta löytyi kvartsinen
iskukivi (KM 15908). Se on ehkä kulkeutunut sinne ylempää (ks.
nro 72).

8. Terholanpelto 501 01 0005 Jos 2001

Manni RNo 3²³

om. Eero ja Alice Vuori

Peruskartta 2021 11 D - 202302 B

Korkeus 40 m

Valokuva 3

Löydöt KM 15909:1-4. Saviastian muru, piitä, kvartssia.
16755 KERAMIKKAA

Vartjomäen länsipuolella on peltoaukea, Mannin Terholan-pelto. Sen pohjoisreunalla ovat Terholan ja Arttulan (ks. nro 3) talot. Alue on loivarinteistä laaksoa, kai entinen lahti, sen halki menee luoteeseen peltotie. Maaperä on hiekkaa.

Pellon itäpuoliselta rinteeltä läheltä Vartjomäkeä löytyi kvartssia ja piitä. Länsirinteeltä n. 100 m Terholan talosta etelään taas tuli pieni muru saviastiasta, ehkä nuorakeramiikkaa.

Tähän paikkaan liittyy läheisesti seuraava eli Ilola I.

Todenmäk. bobomann hävinyt. Ks. seura.

9. Ilola I RNo 3¹⁴ *H. Metsolan peltö*

om. ~~Eino Granlund~~, ~~Järvi~~, ~~Muuria~~. *pauppateknikka*

Peruskartta 2021 11 D *Seppo metsänoja, Jämsästä*

Korkeus 40 m *25/30 muusta*

Valokuva 3 *Tutkimukset 1976, 1975*

Löydöt KM 15910:1-4. Keramiikkaa, liusketta, kvartssia. *todenmäk. bobomann hävinyt*

Edellisessä kohdassa mainitun peltolaakson länsilaidalla on Mannin pellon eteläpuolella Ilolan talon peltoa. Paikka on Ilolasta n. 150 m itään ja Toukolasta (om. Seppo Metsänoja) pohjoisluoteeseen.

Paikalta löytyi hiukan (nuora?) keramiikkaa ym asuinpaikan merkkejä. Omistajan kertoman mukaan oli alhaalla olevan ojan kohdalta löytynyt hiiliä n. $\frac{1}{2}$ m syvyydestä. Oja on niin alhaalla,

että asuinpaikka on tuskin ulottunut sinne asti.

10. Ilola II RNo 3¹ *501 01 0005 Jos 2001*
om. Eino Granlund
Peruskartta 2021 11 D
Korkeus 40 m
Valokuva 1, 3
Löydöt KM 15911:1-2 Kvartsiesine, luuesine(?)

Ilolan talosta n. 100 m etelään, vanhan Turuntien pohjoispuolella olevalta pellolta löytyi kvartsiesine ja epämääräinen käsitelty luunkappale, joka tuskin on kivikautinen. Pelto oli sokerijuurikkaalla, joka häytti sen tutkimista.

Alue on etelään päin viettävää hietikkoista peltoa. Paikka liittyy läheisesti seuraaviin (Ilola III ja Kelola).

11. Ilola III RNo 3¹ *501 01 0005 Jos 2001*
om. Eino Granlund
Peruskartta 2021 11 D
Korkeus n. 45 m
Valokuva 1, 3
Löydöt KM 16113:1-7. 2 hiointa, kvartsiesineitä ja -iskoksia.

Edellistä korkeammalta, Ilolan talosta n. 20 m etelälounaaseen, alueelta, joka kesällä oli viljalla, keräsi Arvid Kuusola syyskynnön jälkeen asuinpaikkalöydöksiä. Paikka, joka on hietikkoista peltoa, liittyy läheisesti edelliseen.

Ilolan länsipuolella olevissa hiekkakuopissa ei näkynyt asuinpaikkaan viittaavaa.

12. Kelola RNo 4⁸ 501 01 0005 Jos 2001
om. Veikko Kotikoski, Järvi, Muurla
Peruskartta 2021 11 D
Korkeus n. 35 m
Valokuva 1
Löydöt KM 15912:1-7. Hioimen pala, kvartsiesineitä ja -iskoksia.

Vanhan Turuntien eteläpuolelta, Ilolasta kaakkoon olevalta Kelolan pellolta löytyi runsaasti asuinpaikkaan viittaavia löytöjä. Paikka on vanhan maantien ja uudelta maantieltä tulevan yhdyntien välille jäävässä kulmauksessa. Se on pääasiassa kaakkoon viettävää hietikkopeltoa ja liittyy läheisesti Ilola II:een.

13. Myllypelto 1 501 01 0006 Jos 2001
Manni RNo 3²³
om. Eero ja Alice Vuori
Peruskartta 202302 B
Korkeus n. 30
Valokuva 2
Löydöt KM 16117:1-3. Hioin, kvartsikaavin, iskoksia.

Mannin Myllypelto on talosta n. 200 m länteen, uuden ja vanhan maantien välillä. Se on länteen ja luoteeseen viettävää hiesupeltoa. Kesällä siinä kasvoi viljaa, mutta syksyllä A. Kuu-

sola on kerännyt yllämainitut esineet kynnöksestä.

14. Töyrylä RNo 24 501 01 0007 Jos 2001

om. Matti Teinilän perikunta, Töyrylä, Muurla

Töörälänpelto

Tapani RNo 219

om. Karin Rannikon perikunta, Järvi, Muurla

Peruskartta 2021 11 D

Korkeus n. 35 m

Valokuva 1, 2

Löydöt KM 16115:1-5 Kvartsiesineitä ja iskoksia.

Töyrylän talo on pellon keskellä olevalla kankareella vanhan ja uuden maantien välillä n. 4.7 km Muurlan kirkosta pohjoisluoteeseen, Suolopin kylästä uuden maantien ylitse vanhalle vievän tien länsipuolella, siitä n. 150 m ja uudesta maantiestä samoin n. 150 m.

Kesällä olivat ympäröivät pellot viljalla, joten niiden tutkiminen jäi. Syksyllä löysi Arvid Kuusola talon etelä- ja kaakkoispuolella olevilta pelloilta, jotka osaksi ovat Töyrylän, osaksi Tapanin ("Töörälänpelto"), runsaasti kvartsia. Pelto viettää etelään ja kaakkoon.

15. Vähämetsä 501 01 0008 Jos 2001

Tapani RNo 219

Karin Rannikon perik.

Peruskartta 2021 11 D

Korkeus 32 $\frac{1}{2}$ m

Löydöt KM 15914 Kvartsikaavin

Uuden maantien etelälaidassa, kilometripylvään Helsinki 107/Turku 60 kohdalla, Ylisjärven pohjoispään länsipuolella on pieni matala metsikköinen kankare, jonka itäosassa on tasalakinen jyrkkäseinäinen kallio. Paikan nimi on Vähämetsä. Mäessä, joka on hiekkamaata sekä kalliota, on paljon vanhoja perunakuoppia. Niiden reunoilla ei näkynyt mitään. Sen sijaan mäen itäpuolelta jyrkän kallion juurelta pellolta löytyi kvartsikaavin. Pelto on tasaista ja alavaa savihiesumaata, se oli kesantona, mikä haittasi tutkimuksia. Asuinpaikan sijainti pellolla tuntuu epätodennäköiseltä. Kankare sopisi sellaiseksi, mutta siellä ei näkynyt mitään merkkejä.

Mahdollisesti kaavin on kulkeutunut paikalle ylempää; Törylän asuinpaikalta on tänne matkaa n. 250 - 300 m.

SUOLOPPI

16. Kuopanpelto 501 01 0009 JES 2001

Järvenpää RNo 1¹⁴

om. Aimo Tuominiemi, Suoloppi, Muurla

Peruskartta 2021 11 D

Korkeus n. 35 m

Löydöt KM 16118:1-4 Piitä, kvartsiesineitä ja iskoksia.

Järvenpään talo on Ylisjärven länsirannalla, Muurlan kirkosta n. 2 km pohjoisluoteeseen. Talon koillispuolella lähellä järven rantaa on Arvid Kuusolan talo.

Järvenpää on peltojen väliin pistävällä kallioisella mä-

ellä. Talon pohjoispuolella oleva pelto on nimeltään Kuopanpelto. Se on järveen päin viettävää hiesupeltoa, jota kesällä ei viljan vuoksi voitu tarkastaa. Syksyllä Arvid Kuusola keräsi siitä yllä mainitut asuinpaikkalöydöt.

17. Haansyrjänpelto 1. Kotikoivunnummi 501 01 0009 JoS 2001

Järvenpää RNo 1¹⁴

om. Aimo Tuominiemi

Peruskartta 2021 11 D

Korkeus n. 35 m

Valokuva 5

Löydöt KM 15916:1-4 Keramiikkaa, kvartsiesine, iskoksia

Haansyrjänpelto on Järvenpään talon lounaispuolella itään viettävä hietikkoinen pelto. Pellolta löytyi jonkin verran kvartseja.

Pellon pohjoispuolella, sen ja Kuopanpellon välissä on kallioinen etupäässä koivikkoa kasvava niemeke, jonka päässä Järvenpään talo on. Tämän alueen nimi on Kotikoivunnummi. Sen eteläkupeella, aivan Haansyrjänpellon laidassa on vanha matala hiekkakuoppa, johon Arvid Kuusolan isä on aikoinaan yrittänyt hiekkakuoppaa. Kuusolan kertoman mukaan olivat hänen sisarensa Elli ja Eeva Gran löytäneet n. v 1917 kuopasta saviastianpalan, jossa oli ollut "kissan tassun kuvia". Nyt löytyi kuopan reunasta rapautunut keramiikkaa, jossa näyttää olleen tekstiilipainanteita sekä sisä- että ulkopinnassa. Sen kivikautisuus on kyseenalaista, mutta mainitaan kuitenkin tässä yhteydessä.

18. Isolohko eli Kotopelto

501 01 0009 Jos 2001

Järvenpää RNo 1¹⁴

Aimo Tuominiemi

Peruskartta 2021 11 D

Korkeus n. 30 m

Löydöt KM 15917:1-8 Piitä, kvartsiesineitä ja iskoksia, hioimen paloja

Järvenpään Isolohko eli Kotopelto on talosta kaakkoon, Ylisjärven ja Träskvikistä rannan kautta Putinkallion ohi maantielle kiertävän tien välillä, Arvid Kuusolan talon eteläpuolella. Tie erottaa sen Haansyrjäpellosta. Maasto on itään ja koilliseen viettävää hiesupeltoa.

Tältä pelloilta, pääasiassa sen yläosasta löytyi useita pii-iskoksia, joiden kivikautisuus kuitenkin on epävarma, kvartssia ja pari hioimen palaa.

Asuinpaikka saattaa liittyä edelliseen, joskin se on melkoisesti alempana.

✓ 19. Leevintöörä

501 01 0010 Jos 2001

Träskvik RNo 1²⁷

om. Marianne af Forselles ja lapset, Ulvilantie 2 D 33
Munkkivuori

Peruskartta 2021 11 D

Korkeus 40 m

Löydöt KM 16119 Kvartsi-iskoksia

Leevintöörä on edellä mainitun Träskvikistä Putinkallion kautta rantaa pitkin kiertävän tien varressa, lähellä Järvenpään,

Koivurannan ja Majaniemen tilojen kulmausta. Kesällä paikkaa ei voinut tutkia, mutta syksyllä Arvid Kuusola poimi siitä kvartsi-iskoksia.

✓ 20. Tuulmoottorinpelto 501 01 0011 JoS 2001

Träskvik RNo 1²⁷

om. Marianne af Forselles ja lapset

Peruskartta 2021 11 D

Korkeus n. 30 m

Löydöt KM 16120 Kvartsikaavin

Träskvikin Tuulmoottorinpelto on talon luota pohjoiseen vievän tien ja Ylisjärven välillä, n. 350 m pohjoiseen Träskvikistä ja n. 200 m etelään rannassa olevasta kesäsiirtolasta.

Pelto on koilliseen ja itään viettävää hiesupeltoa. Arvid Kuusola löysi siitä syksyllä kaapimen.

21. Vanhatalo 501 01 0012 JoS 2001

Träskvik RNo 1²⁷

om. Marianne af Forselles ja lapset

Peruskartta 2021 11 C

Korkeus n. 25 m

Valokuva 12

Löydöt KM 15918:1-4 Hioimen pala, kvartsiesine, iskoksia

Träskvikin vanhan päärakennuksen (Vanhatalo) paikka on ollut n. 1.6 km Muurlan kirkosta luoteeseen, Träskvikin lahden päässä. Nykyisin paikka on peltona eikä rakennuksista ole jäl-

jellä kunnan raunioitakaan. Paikalla haarautuu kirkonkylältä tuleva tie kahtaalle: luoteeseen Lammijärvelle ja koilliseen, Träskvikiin ja Suolopin kylään.

Paikka on hiesupitoista peltorinnettä, joka viettää etelään ja lounaaseen kohti ojaa, joka laskee Träskvikin lahteen. Tiehaaran seutuvilta, sekä entisen rakennuksen vaiheilta että Lammijärvelle vievän tien eteläpuolelta löytyi hiukan asuinpaikkaan viittaavia jälkiä. Paikalla on paljon tiilenkappaleita, lasinsirpaleita ym. rakennusjätettä, jotka sekoittavat löytöjä.

RUOTSALA

22. Ylijoki RNo 2⁷ 50101 0013 Jos 2001

om. Viljami Paavilainen, Ruotsala, Muurla

Peruskartta 202302 B

Korkeus 35 m

Valokuva 6

Löydöt KM 15920:1-4 Kiviaseen sirpale, kvartsi-
esineitä ja iskoksia

Ylijoen talo on Muurlan kirkosta 4.6 km pohjoiskoilliseen, Ruotsalanjoen itäpuolella, sen ja Kaukelmaan tiehaarasta Pertteliin vievän tien välillä. Talon eteläpuolella on peltoaukea, jonka lännessä erottaa joen varresta kallioinen ja kivikoinen laidunmäki. Pelto on hietikkoista etelään viettävää rinnettä, johon on ajettu maata joen rannasta.

Tältä pellolta, läntisimmästä sarasta löytyi kivikautiseen asuinpaikkaan viittaavia sirpaleita, mm pala hiotusta kiviaseesta.

23. Viisas RNo 3¹⁸ 501 01 0014 Jos 2001
om. Varma ja Paavo Apila, Ruotsala, Muurla
Peruskartta 202302 B
Korkeus n. 27 $\frac{1}{2}$ m
Löydöt KM 15921 Kvartsiesine

Vastapäätä Ylijokea, Ruotsalanjoen länsirannalla, on Viisaan mäki, jolla aikoinaan on ollut mm kyläkeinu. Tämän mäen itäpuolelta löytyi pelloilta kvartsiesine. Paikka on talosta n. 200 m itään, loivasti jokeen viettävää hiesurinnettä. Kasvillisuus-esti enemmät havainnot ja on epävarmaa, merkitseekö esine asuinpaikkaa.

24. Laurila RNo 4¹⁶ 501 01 0015 Jos 2001
om. agronomi Unto Suonio, Ruotsala, Muurla
Peruskartta 202302
Korkeus n. 40 m
Löydöt KM 16121:1-2 Hioimen pala, piitä

Arvid Kuusola keräsi tutkimusretkellään syksyllä 1963 löydöt Laurilan talon pellosta, talosta n. 450 m luoteeseen. Mitään varmoja kivikautisia löytöjä ne eivät ole ja paikkaa on pidettävä hyvin epävarmana ainakin siihen asti, että usia löytöjä sieltä ilmaantuu.

25. Sillanpäänpelto 501 01 0016 Jos 2001
Päivärinta RNo 3²
om. mv Reino Leppävirta, Ruotsala, Muurla

Peruskartta 202302 B

Korkeus n. 27 $\frac{1}{2}$ m

Löydöt KM 15922 Hioinlaatan kappale

Paikka on Kaukelmaan tiehaarasta Pertteliin vievän tien länsipuolella ja Ruotsalan kylästä joen yli tälle tielle tulevan tien eteläpuolella, siis Ruotsalanjoen itärannalla ja lähellä siltaa.

Maasto on loivasti länteen viettävää peltorinnettä, ylempänä hiekkaista, alempana joen lähellä savikkoista.

Hioinlaatan kappale löytyi n. 50 m Ruotsalan tiestä etelään, suunnilleen joen ja Perttelin tien puolivälistä. Sen yksinään ei tarvitse merkitä asuinpaikkaa, mutta sillan vaiheilta on joesta löydetty kaksi kourutaluttia (KM 9004:1-2; n:ot 76-77) ja reikäkivi (KM 14962, ks nro 78), joten asuinpaikka on mahdollinen.

Pellossa oleva oras esti hiukan paikan tutkimista.

26. Santaoja RNo 3⁸ 501010017 Jos 2001

hoitaja Keijo Santaoja, Muurla

Peruskartta 202302 B

Korkeus n. 50 m?

Löydöt KM 16122:1-2 Riipushioin, hioimen pala

Santaojan talo on 4,85 km Muurlan kirkosta koilliseen aivan Perttelin rajalla. Paikka on hiekkaista nummenlaitaa, talon lounaispuolella syvässä notkossa virtaa kaakkoon oja, joka yhtyy Vähän-Rytkön järvestä pohjoiseen, Kurjenjokeen laskevaan ojaan.

Keijo Santaojan lahjoittamat hioimet ovat löytyneet jos-

takin pellostä. Ainakaan riipushioin KM 16122:1 ei ole kivi-
kautinen ja toinenkin on varsin epävarma, tehty ehkä kiviaseen
palasta. Mv Santaajan kertoman mukaan on muitakin kiviesineitä
löytynyt, vaikka ne ovat joutuneet tietymättömiin.

Peltoja oli hyvä tarkastaa, mutta mitään tuloksia ei
siitä ollut. Koska maasto on erittäin sopiva kivikautiseksi
asuinpaikaksi, on paikka otettu lukuun, mutta toistaiseksi si-
tä on pidettävä täysin epävarmana.

27. Rytkönpää RNo 1²⁷ 501 00 0004 Jos 2001

mv Jalmari Nurmi, Kaukelmaa, Muurla

Laurila RNo 4¹⁶

om. agronomi Unto Suonio, Ruotsala, Muurla

Peruskartta 202302 B

Korkeus n. 50 m

Löydöt KM 15925 Kvartsinen iskukivi

Rytkönpään pelto on Muurlan kirkosta n. 4,2 km koilli-
seen, Vähän-Rytkön rannasta n. 400 m länteen ja uudesta maan-
tiestä n. 350 m pohjoiseen. Rytkönpään talo on pellostä n. 100 m
etelään, notkon toisella puolella.

Paikka on pellon keskellä oleva kivikkoinen pensaikko-
kumpare. Sen etelänpuoleiselta hiesurinteeltä löytyi kvartsinen
iskukivi.

Epävarmaksi jäi, onko kysymyksessä asuinpaikka. Jossakin
näillä seuduilla sellainen epäilemättä on. Aivan läheltä on ni-
mittäin löytynyt Rytkönpään talon maalta oikokirves (KM 14751, ks
nro 86) ja ehkä myös tasatalta ("Vähärytkön ojaa kaivettaessa"
ks nro 87) joka ei ole tallessa.

KAUKELMAA

28. Reimala RNo 1⁹⁵ 501 01 0018 Jos 2001
om. Einari Laukkanen, Kaukelmaa, Muurla
Peruskartta 202302 B
Korkeus n. 55 m
Löydöt KM 15929 Kvartsi-iskos

Reimalan talo on uuden Turun maantien eteläpuolella n. 700 m Kaukelmaan itäisestä (Perttelin tien) tiehaarasta itään. Reimalasta länteen kohoaa metsäinen korkea Juusmäki, jonka länsipuolella on Kaukelmaan kartano.

Talo on maantiestä n. 60 m. Sen eteläpuolella on kapeahko pohjois-eteläsuuntainen peltoalue, notko, jonka pohjalla virtaa oja pohjoiseen. Viljelys häytti paikkojen tutkimista. N. 50 m talosta löytyi itäänpäin viettävän rinteeseen yläosasta kvartsi-iskos. Se jäi ainoaksi löydöksi, ja asuinpaikka siis epävarmaksi.

Maaperä on hiekkaa.

29. Paltta RNo 1⁷ 501 01 0019 Jos 2001
om. Eeva ja Eino Halme, Muurla
Peruskartta 202302 B
Korkeus n. 52 $\frac{1}{2}$ m
Löytö KM 16123 Kvartsitallta

Paltan talo on Muurlan kirkosta n. 2,6 km koilliseen, vanhan Turun maantien etelälaidassa n. 400 m Kaukelmaan läntisestä tienhaarasta Muurlan kirkolle johtavasta tiestä (Sahanummen kohdalta, ks nro 31) itään.

Paikka on asuinpaikaksi sopiva: etelään viettävä hiekkarinne. Kuitenkaan ei kesällä löytynyt mitään asuinpaikan merkkejä. Myöhemmin oli emäntä Eeva Halme kuitenkin löytänyt talon luota mansikkamaasta kvartsitaltan, joten asuinpaikka on mahdollinen.

KOSKI

30. Ketomäki RNo 1¹⁰ 501 01 0020 JoS 2001

om. Elis Litsilän perikunta Koski, Muurla

Peruskartta 202302 B

Korkeus n. 30 m

Valokuva 7

Löydöt KM 15930:1-10 Taltan ja hioimen pala, kvartsisiesineitä ja iskoksia

Ketomäen Takapelto on Muurlan kirkosta n. 3 km pohjoiskoilliseen vanhan Turun maantien varressa, sen itäpuolella. Kosken kansakoulusta se on n. 250 m itäkaakkoon ja Ketomäen talosta n. 100 m koilliseen. Paikka on itään päin viettävän jyrkähkön metsärinteen alaosassa, missä pellon kulmaus pistää länteen. Maaperä on hietikkoista. Itään päin maasto on alavaa ja tasaiselta peltoa ja niittyä. Aivan rinteen juurella asuinpaikan kohdalla on Vesnavan lähde, joka on mainittu parannuslähteenä (ks nro 182).

Paikalta on löytöjä niin paljon, että asuinpaikka on varma.

31. Sahanummi RNo 2¹³ 501 01 0021 JoS 2001

Eriksberg eli Kosken kartano

om. professori Jarl Wasastjerna

tilanhoitaja Gunnar Weckström, Koski, Muurla

Paavola RNo 2⁹

om. Paavo Kihlströmin perikunta, Muurla

Peruskartta 202302 B

Korkeus n. 55 m

Löydöt KM 15931:1-5 Kvartsiesineitä, iskoksia, hioin-
laa'an paloja

Sahanummi on 2,4 km Muurlan kirkosta koilliseen, vanhan Turun maantien ja Kaukelmaan läntisestä tiehaarasta Muurlaan vievän tien risteyksen eteläpuolella n. 1 km mainitusta tienhaarasta. Muurlaan vievä tie kulkee asuinpaikan poikki. Sen länsipuolella olevasta Paavolan pellostä, rakennusten eteläpuolelta löytyi mm hioinlaa'an palat, itäpuolelta, Eriksbergin pellossa on runsaasti kvartssia.

Maaperä on pehmeää hiekkaa. Peltojen vieressä kasvaa männikköä. Tien itäpuolella maasto on melko tasaista, länsipuolella se viettää luoteeseen.

RANTA

32. Koskmäenpelto (Koskmeensyrjä) 501 01 0022 Jos 2001

Ranta RNo 1¹⁹

om. Heikki Halkilahti, Ranta, Muurla

Peruskartta 202302 B

Korkeus n. 30 m

Valokuva 8

Löydöt KM 16128:1-17 Taltan ja kirveen paloja, piitä, kvartssia ym.

Pelto on Ylisjärven itärannalla, n. 2.6 km Muurlan kirkosta miltei suoraan pohjoiseen, Rannan talon luoteispuolella. Se on loivaa länteen, siis järveen päin, viettävää hiesupeltoa, pohjois- ja koillispuolella on kallioista metsää. Pellon pohjoisosasta läheltä metsän reunaa, n. 100 m järvestä ja n. 400-450 m Rannan talosta pohjoisluoteeseen oli Arvid Kuusola löytänyt kynnön jälkeen ^{suuren} määrän erilaista asuinpaikkatavaraa (kesällä ei peltoa voinut ollenkaan tutkia sen ollessa heinämaana), ja käydessäni syksyllä uudelleen Muurlassa löysimme vielä lisää. Löytöihin kuuluu teräpuoli kourutaltasta, joka on katkennut selän poikki kulkevan varttamisuurteen kohdalta (KM 16128:1), 3 muuta kirveen tai taltan sirpaletta, pari (tulus?)piin palaa, kvartsi-esineitä jne.

33. Taponpelto 501 01 0023

Ranta RNo 1¹⁹

Heikki Halkilahti

Peruskartta 202302 B

Korkeus 40-45 m

Löydöt KM 16127:1-7 Kirveen pala, pyssy- ja tuluspiitä, kvartssia

KM 4596:2 Kourutaltta

?

Vasaranmuotoinen kiviase.

Rannan talon lounaispuolella on Taponpelto, joka on saanut nimensä lähellä olleesta humalatarhasta (=tappo). Pelto on länteen viettävää hiesurinnettä. Löytöjä tuli etupäässä läheltä peltotietä, joka Taponpellon pohjoispuolitse vie Rannan talosta Ylisjärven rantaan.

Todennäköisesti asuinpaikka ulottuu myös mainitun tien

pohjoispuolelle. Ainakin kourutaltilta KM 4596:2 (löytäjä torppari Kustaa Lindqvist) on löydetty sieltä, Rannan puutarhasta.

V. Saariluoman tiedonannon mukaan (1915) on Rannan pellostasta löydetty vasaranmuotoinen kaunis kiviase (vasarakirves?), jonka myöhemmät vaiheet ovat tuntemattomat. Tarkempaa löytöpaikkaa ei mainita, ehkä se on tämä tai Koskmäenpelto.

PYÖLI

34. Kausto RNo 2¹¹ 501 01 0024 JoS 2001

Mänty

om. Eevert Mänty, Pyöli, Muurla

Peruskartta 202302 A

Korkeus n. 35 m

Valokuva 9

Löydöt KM 15933:1-3 Kvartsiesineitä ja iskoksia

Kauston entisen talon paikka on n. 1,2 km Muurlan kirkosta itäkoilliseen (miltei itään) ja Männyn talosta n. 600 m kaakkoon.

Paikka on alavan niitty- ja peltoaukean itäpuolella olevasta nummesta koillissuuntaan peltojen väliin pistävä mäkinie-meke.

Sen pää, jossa talo on ollut, on metsikköistä ja kivikkoista, mutta tämän ja nummen välillä on "niemen" poikki kulkeva pelto-aukio, jonka koillisreunassa on Metsolan torppa. Pelton etelään viettävältä rinteeltä löytyi melkoisesti kvartsia.

Maaperä on hienoa hiekkamultaa.

35. Uudensuontöyräs 501 01 0025 Jos 2001
Vuorela RNo 1²
om. Einar Vuorela, Pyöli, Muurla
Peruskartta 202302 A
Korkeus n. 45 m
Löydöt KM 15934:1-2 Kvartsi-iskoksia, Hiomalaa'an
kappale

Vuorelan talon Uudensuontöyräs on Muurlan kirkosta n. 2,4 km itäkaakkoon, Vuorelan talosta n. 2,5 km eteläkaakkoon, Takalan talosta n. 300 m itäkoilliseen.

Paikka on peltojen keskellä oleva metsikkömäki. Sen itäpuolelta virtaa pieni oja etelään, yhtyy Muurlanjokeen laskevaan Myllyjojaan. Mäki on hiekkaperäinen, löydöt tulivat sen peltona olevalta etelärinteeltä. Täältä kertoi mv Vuorela löytäneensä kiviä, joka lähemmin tarkasteltuna osoittautui viikatteen liipaksi.

36. Metssiantöyräs 501 01 0026 Jos 2001
Välilä RNo 3⁴
om. Kaarle Nummi, Pyöli, Muurla
Peruskartta 209302 A
Korkeus n. 45 m
Löydöt KM 12102 Suiponsoikea reikäkivi
? Tasatalta
KM 15935 Kvartsi-iskoksia

Reikäkivestä KM 12102 ilmoittavat löytötiedot, että sen on löytänyt Matti Nummi Muurlan pitäjän Pyölin hiekkakummusta 1941.

Löytäjä on kuollut, mutta hänen isänsä Kaarle Nummi kertoi esi-
neen löytyneen Vällilän talon maalla olevasta Metssiantöyräs-ni-
misestä hiekkamäestä.

Paikka on Vuorelan Uudensuontöyrästä n. 200-300 m ete-
läkaakkoon Muurlan kirkosta se on 2,6 km kaakkoon, Vällilän ta-
lostta 1.2 km kaakkoon ja Takalan talosta n. 300 m itään. Sama
oja, joka virtaa Uudensuontöyrään itäpuolitse, kiertää Metssian-
töyrään itä- ja eteläpuolelta yhtyen Myllyjojan niillä paikoin,
missä tämä tekee mutkan länteen päin. Myllyjojan mutkasta Mets-
siantöyräs on n. 100 m koilliseen.

Töyräs on peltojen ja niittyjen keskellä oleva metsä-
mäki. Maaperä on hiekkaa. Nimensä se on saanut mäyristä, joi-
den koloja siellä on paljon. Paikalta on ajettu myös hiekkaa
suopellolle ja siellä on hiekkakuoppia. Suurin niistä on mäen
lounaisosassa ja ilmeisesti reikäkivi on sen paikkeilta. Tääl-
lä kertoi Kaarlo Nurmi myös olleen "haudan", alaltaan n. $2\frac{1}{2}$ x
3 m, jossa oli 2 m syvyydellä ollut 20 sm hiilikerros. Nyt ei
tämän hiekkakuopan reunoilla havaittu mitään.

Sen sijaan sen kaakkoispuolelta mäen kaakkoisosasta
löytyi pari kvartsi-iskosta, toinen matalasta hiekkakuopasta, toi-
nen mäen pelloksi raivatulta kaakkoon viettävältä rinteeltä.

Mv Nummen kertoman mukaan on täältä löydetty vielä ta-
sataltta tms kiviesine, jonka joku nainen oli nelisenkymmentä
vuotta sitten ostanut museoon vietäväksi. Maksu oli ollut 10 mk.
Mihin museoon esine on joutunut on tietymätöntä.

37. Kuturmäki 501 01 0027 sos 2001

Yrjölä RNo 3⁴⁸

om. Jaakko Kitinoja, Muurla

Peruskartta 202302 A

Korkeus n. 27 $\frac{1}{2}$ m

Valokuvat 10, 11

Löydöt KM 15936:1-10 Kvartsiesineitä ja iskoksia,
hioinlaatta

Kuturmäki on Muurlan kirkosta n. 600 m itään, Muurlanjoen itäpuolella oleva n. $\frac{1}{2}$ km pituinen ja suunnilleen pohjois-eteläsuuntainen kallioselänne, jonka päällä on hiidenkiukaita (ks not 158-162).

Tämän mäen ja joen välillä on paikoin varsin alava peltoalue joka viettää länteen ja lounaaseen. Pelto oli viljalla, mutta siitä huolimatta löytyi siitä sieltä täältä kvartsia aina Koivumäen (ks n:ot 156-157) juurelta lähtien aina Kuturmäen päähän asti. Hioinlaatta löytyi mäen päässä pellon keskellä olevan ladon luota.

Kysymyksessä näyttää olevan laaja asuinpaikka. Myös vastaapäätä, joen länsirannalla on asuinpaikka (ks nro 38).

KIRKONKYLÄ

38. Jokiranta RN:o 3⁵⁷ 501 01 0028 Jos 2001

om. Ulla Tuurin perikunta, Muurla

Peruskartta 202302 A

Korkeus n. 25-30 m

Valokuvat 10, 11

Löydöt KM 15937:1-23 Kiviaseen sirpale, keramiikka(?),
piitä, kvartsiesineitä, iskoksia ja hioimen paloja

? KM 6548:1 Tasakantainen piinuoli

Paikka on vastapäätä edellistä (nro 37), Muurlanjoen länsi- (oik. lounais-) rannalla. Kirkosta se on n. 300 m itään ja Muurlanjoen sillasta n. 200 m alaspäin. Alue on kaakkoon ja koilliseen (jokeen) viettävää hietikkopeltoa. Tältä pellolta tuli runsaasti kvartssia, piitä y.m. asuinpaikkaesineistöä, joskaan ei yhtä laajalta alueelta kuin joen vastakkaiselta puolelta. Täällä löydöt keskittyivät Jokirinteen talon kuusiaidan ympäröimän puutarhan itä- ja kaakkoispuolelle, ehkä n. 200 m pitkälle ja 100 m leveälle alueelle. (Ks. valokuvat). Puutarhasta ei löytöjä ole tietävästi tehty, eikä niitä näyttänyt riittävän kovin lähelle Kaukolaan vievää maantietä.

Vanhoista löydöistä on piinuoli KM 6548:1 löydetty "kirkonkylän sillan luota joen rannalta". Löytäjä Janne Helenius on asunut joen rannassa pellon koillispuolella, lähellä maantietä olleessa mökissä. Mahdollisesti nuoli on löytynyt nyt puheenaolevalta alueelta, koska vanhoissa löytötiedoissa sellaiset sanonnat kuin "sillan luota" voivat merkitä suurempiakin etäisyyksiä kuin tässä kyseessä oleva. Joka tapauksessa, vaikka nuoli ei olisikaan aivan asuinpaikalta, on se kuitenkin aivan sen läheltä.

39. Kaunela RNo 3¹⁵ 501 01 0029 Josi 2001

om. Iivari Helminen, Muurla

Peruskartta 2021 11 C

Korkeus n. 30 m

Löydöt KM 15938: Kvartsi-iskoksia

Paikka on Muurlan kirkosta n. $\frac{1}{2}$ km lounaaseen, seurantalosta ("Seurala") n. 200 m lounaaseen. Alue on lounaaseen viettävää

hieksaista peltorinnettä. Se oli viljalla, mutta sarkojen alaosa-
ta löytyi pari kvartsi-iskosta, jotka voivat merkitä asuinpaikkaa.
Paikka on sellaiseksi kaikin puolin sopiva.

40. Nikula RN:o 1¹⁹ 501 01 0030 Jos 2001

om. Uno ja Jalmari Rietz, Muurla

Peruskartta 2021 11 C

Korkeus n. 27 $\frac{1}{2}$ m

Löydöt KM 15942:1-5 Kiviaseen siru, keramiikkaa,
piitä, kvartssia

Paikka on Muurlan kirkosta n. 1.3 km etelälounaaseen,
Honkasalon mäen eteläpuolella, talosta n. 300 m eteläkaakkoon. Mä-
ki on peltoaukean keskellä oleva kivikkoinen metsämäki. Honkasalo
on entinen kappalaisen virkatalo, Tallkulla.

Mäen kaakkoisosa kuuluu Nikulan talolle. Sen etelälaidas-
sa on loiva hiekkainen pelto, josta löydöt tulivat melko alhaal-
ta. Ylempänä, metsän puolella on vanha suuri kellarikuoppa. Si-
nä enempää kuin kauempana mäen lounaisosassa olevissa hiekkakuo-
pissakaan ei näkynyt asuinpaikan merkkejä.

Honkasalon talon maalla (om. Tuomas, Yrjö ja Elli Honkasalo)
mäen päällä talosta n. 50 m itään oli vesisäiliöitä kaivettaessa
tullut esille hiiliä n. $\frac{1}{2}$ m syvästä. Muuta ei ollut näkynyt ei-
kä näkynyt nytkään. Asuinpaikasta vesisäiliö on n. 300 m pohjoi-
seen. (kartalla a).

41. Puistokankare RNo 3²⁶ 501 01 0031 Jos 2001

om. Nestor ja Frans Helminen, Muurla

Peruskartta 202302 A

Korkeus n. 30 m

Löydöt KM 15939:1-2 Kvartsitaltta ja 2 iskosta

Puistokankareen talo on Muurlan kirkosta runsas kilometri eteläkaakkoon, kirkolta Kaukolaan vievän maantien länsipuolella, sen kohdan luona, missä maantie tekee jyrkän mutkan itään. Talo on maantien varressa olevalla pitkanomaisella hiekkakummulla, ympärillä on peltoja.

Talon eteläpuolella, kummun peltona olevasta eteläosasta löytyi muutama kvartsi. Viljan kasvu esti paikan kunnollisen tarkastamisen, mutta asuinpaikka siinä näyttää olevan.

42. Koskela RNo 3²⁵ 501 01 0032 Jos 2001

om. August Helminen, Pyöli, Alhainen, Muurla

Peruskartta 202302 A

Korkeus n. 30 m

Löydöt KM 11574 Primitiivinen kirves

KM 15940: 1-3 Kvartsiesineitä ja iskoksia

Koskelan talo on Muurlan kirkosta n. 1.4 km kaakkoon, Puistokankareen talosta n. 350 m itään, kirkolta Kaukolaan vievän maantien eteläpuolella, lähellä jyrkkää mutkaa, jonka maantie tekee etelään päin nummen reunassa.

Ollessaan sotaa paossa 1944 löysi helsinkiläinen koululainen Tauno Andersson Koskelan perunapellosta kirveen KM 11574. Löytöpaikka on epävarma, mutta ilmeisesti se on talon kaakkoispuolella, missä nytkin on peltoa. Paikka on länteen viettävää peltorinnettä, joka ylempänä muuttuu hiekkanutmeksiksi. Pellon lai-

dassa on perunakellari ja sen luota, n. 30 m ulkorakennuksista löytyi kvartsia, joka tekee asuinpaikan todennäköiseksi.

43. Fiulmaakarín ahde 501 01 0033 Jos 2001

Puistokankare RNo 3²⁶

om. Nestor ja Frans Helminen

Peruskartta 202302 A

Korkeus n. 45 m

Valokuva 14

Löydöt KM 15941:1-3. Kourutaltan paloja, hioimen katkelma, kvartsia.

Paikka, missä Muurlan kirkolta Kaukolaan vievä maantienousee Koskelan talon lähellä nummelle ja kääntyy jyrkästi etelään on nimeltään Fiulmaakarín ahde (saanut nimensä lähellä asuneesta pyöräntekijästä = hjulmakare, A. Kuusolan tiedonanto). Muurlan kirkosta se on n. 1,5 km kaakkoon (maanteitse n. 2,2 km).

Alue on havumetsäistä hiekkanutmea. Tien mutkan vaiheilta ja siitä etelään on tien varresta, leikkauksesta ajettu hiekkaa ja soraa eri tahoille, mm suopelloille ja niille vieville teille. Tämän hiekkakuopan eteläosan reunamista, tien itäpuolelta löytyi kaksi toisiinsa sopivaa palaa kourutaltan teräpuolesta, nelisivuisen hioimen kappale ja kvartsi-iskoksia. Nykyisen maantien itäpuolella on kulkenut vanha tie, jonka pohja on vielä näkyvissä kuopan reunalla.

Paikalta on ajettu jatkuvasti hiekkaa, joskin pieniä määriä kerrallaan.

KISTOLA

44. Alho RNo 3⁷ 501 01 0034 JoS 2001

om. Anni Nieminen, Kistola, Muurla

Peruskartta 2023 11 C

Korkeus n. 45 m

Valokuva 15

Löydöt KM 15943:1-4. Keramiikkaa, kvartsiesineitä ja iskoksia.

Anni Niemisen omistama Alhon talo on Muurlan kirkosta n. 2 $\frac{1}{2}$ km länsilounaaseen, nummialueen itälaidassa. Muurlan-Salon maantiestä sinne on matkaa n. 750 m, Salon-Kiskon maantiestä Pulolan tiehaaran kohdalta n. 600 m (koilliseen). Talon itäpuolella olevasta pellostä, lähinnä sen alaosasta tuli asuinpaikkalöytöjä: mm nuorakeramiikkaa.

Pelto on itään viettävää hiekaista rinnettä, sen etelä- ja itäpuolitse virtaa pieni puro.

N. 400 m täältä kaakkoon on ent. Saariluoman alue, josta on peräisin poikkikirves KM 6548:2 (ks. n:o 116).

45. "Männytöyräs" 501 01 0035 JoS 2001

Alhainen RNo 1¹⁶

om. Johannes Manninen, Muurla

Metsäranta RNo 3¹⁵

om. Mikko Seppä, Muurla

Peruskartta 202302 A

Korkeus n. 30 m

Valokuva 16

Löydöt KM 15947:1-15. Keramiikkaa, liuskekeihään(?)
teelmä, kvartsiesineitä ja
iskoksia.

?

Keihäänkärki

Muurlanjoen etelärannalla, kirkosta n. 1,4 km etelään, Alhaisten talosta n. 700 m pohjoisluoteeseen on pellon keskellä matala kumpare, jonka länsilaidassa on kalliota, mutta josta suurin osa kuitenkin on peltona. Kumpareella kasvaa suuri mänty, jonka vuoksi paikkaa voi nimittää "Männyntöyräksi" tai "Mäntykankareeksi", kuten J. Manninen huomautti. Varsinaista yleisesti käytössä olevaa nimeä ei paikalla ole. Alhaisen ja Sepän raja kulkee luoteis-kaakkoissuunnassa kumpareen yli. Maaperä on hietikkoista.

Tämän kumpareen päältä tulivat yllämainitut löydökset. Ne ovat etupäässä Sepän puolelta, jossa kasvoi sokerijuurikasta. Alhaisen puolella ruispelto esti tutkimukset.

Johannes Mannisen ilmoituksen mukaan oli hänen poikansa Toivo, joka nykyisin asuu Rannan kylässä Harmin tilalla, löytänyt jostain näiltä tienoin kivisen keihäänkärjen. Toivo Mannista en tavoittanut, mutta Arvid Kuusolalle hän oli ilmoittanut, että keihäänkärki oli todennäköisesti jäänyt jonnekin Alhaisten talon nurkkiin hänen muuttaessaan nykyiseen taloonsa. Ainakaan hän ei muista sitä enää pitkiin aikoihin nähneensä.

46. Kiiliä (Kiiljä) RNo 1⁵ 501 01 0036 Jos 2001

om. Lauri Vuorinen, Kaukola, Muurla

Peruskartta 202302.A

Korkeus n. 30 m

Valokuva

Löydöt KM 15948:1-4. Kiviesineen sirpale, kvartssia, kivilieriö.

Tasatalta (ei tallessa) tai KM 15932. Vasarakirveen puolikkaasta tehty oikokirves.

? KM 3187:7 Kourutaltoa

Kiiliän (Kiiljän) talo on peltoaukean keskellä olevan kallioisen metsämäen eteläpäässä aivan Kistolän ja Kaukolan kylien rajalla. Muurlan kirkosta se on 1,850 km etelään, edellisestä paikasta (n:o 45) n. 400 m samoin etelään.

Talon eteläpuolella olevasta hietikkoisesta pellosta oli Lauri Vuorinen löytänyt kiviaseen, mutta ei ollut aivan varma, oliko se talta, jota nyt ei löytynyt, vai KM 15932, vasarakirveen teräpuolesta tehty oikokirves. Kuitenkin hän arveli viimeksi mainitun löytyneen Rannan kylästä (ks n:o 102). Pellolla oli jokin kvartsi.

Mäen itäpuoliselta pellosta oli löytynyt pitkä hiukan lieriömäinen kivi KM 15948:4, jossa on hiukan hiontaa. Täällä on myös mäen syrjässä kuonaa, ehkä vanha pajan paikka.

Kourutaltasta KM 3187:7 sanotaan, että se on löydetty "Kiiliän niitystä Kistolän Vuotilan talon maalta". Ilmeisesti se on siis jostain tämän paikan lähistöltä.

47. Myllymäki 501 01 0037 Jos 2001

Yli-Antti RNo 5

om. Gunnar Saarniniemen perikunta, Kistola, Muurla

Peruskartta 2021 11 C

Korkeus n. 35 m

Löydöt KM 15946:1-2 Kvartsikaavin, tuluspiitä?

Kistolän Myllymäki on n. 1,9 km Muurlan kirkosta etelälounaaseen, Lassilan talosta n. 200 m itäkaakkoon. Mäellä on ennen ollut tuulimyllyjä, nyt siinä on jotain ulkorakennuksia, kottitarvesaha jne. Mäen kaakkoisreunalta, loivalla peltorinteeltä löytyi kvartsikaavin ja kolme piin palaa, jotka lienevät tuluspiitä. Asuinpaikan olemassaolo on epävarma.

48. Hankelinin pelto 501 01 0038 JoS 2001

Antti RNo 5

om. Gunnar ja Lauri Saarniniemen perikunta, Kistola,
Muurla

Peruskartta 2021 11 C

Korkeus 25 m

Valokuva 17

Löydöt KM 15944:1-10. Piitä, kvartsiesineitä ja iskoksia.

Antin talon Hankelinin pelto on Muurlan kirkosta 1,7 km lounaaseen Salosta Kiskoon vievän maantien pohjoispuolella n. 250 m luoteeseen Muurlanjoen yli johtavasta sillasta ja n. 50 m Kistolän tiehaarasta. Pelto on kaakkoon viettävää rinnettä, sen itäpuolella virtaa pieni puro, joka yhtyy Muurlanjokeen hiukan sillan alapuolella. Pellon luoteispuolella, tien varressa on Mäkirinteen (ent. Suutarin) talo, pohjoispuolella taas Ojaranta. Kauempana luoteessa kohoaa Toramäki, jonka päällä on hiidenkiukaita (ks n:ot 165-172).

Maaperä on hiesumultaa. Pellolla on runsaasti kvartsia. Pii, joka on löydössä mukana, lienee tuluspiitä.

49. Harimäki RNo 1⁵⁴ 501 01 0039 Jos 2001

om. Karl Packalen, Kistola, Muurla

Tammela RNo 4¹⁰

om. Keihäs, Kistola, Muurla

Peruskartta 2021 11 C

Korkeus n. 30 m

Löydöt ? KM 3187:10 Tasatalta

KM 15945 Kvartsi-iskoksia

Harimäen talo on Salosta Kiskoon vievän maantien eteläpuolella, Muurlan kirkosta n. 1,7 km etelälounaaseen, Muurlanjoen sillasta n. 300 m itäkaakkoon. Se on mäellä, jonka yli maantie menee. Talon itäpuolella maa laskee itään ja kaakkoon alavaan notkoon. Rinteellä tien molemmin puolin olevilta pelloilta, n. 100 m talosta löytyi jokunen kvartsi. Pelto on hietikkoista rinnettä, varsinkin tien eteläpuolella haittasi vilja tutkimuksia. Ilmeisesti kysymyksessä on asuinpaikka, jonka halki tie kulkee. Sen pohjoispuolinen pelto kuuluu Tammelalle, eteläpuolinen Harimäelle.

Tasatalta KM 3187:10 on saatu Kustaa Harimäeltä (oik. Kustaa Gustavsson), joka aikoinaan on asunut täällä. Se on ehkä löytynyt näiltä tienoin.

50. Peltoniemi RNo 1²¹ 501 01 0040 Jos 2001

om. Artturi Santasaari, Kistola, Muurla

Peruskartta 2021 11 C

Korkeus 30-35 m

Löydöt KM 15949:1-3. Kvartsiesine, kvartsi- ja kivi-iskoksia.

? KM 6766:3 Kourutalalta

Peltoniemen talo kuuluu Kistolán kylään, vaikka onkin varsinaisesta kylästä erillään: se on entisen Alasjärven etelärannalla, kapealla Kistolán Tuomolan talolle aikoinaan kuuluneella palstalla, joka pistää Muurlanjoesta kaakkoon. Paikka on luoteeseen viettävää rinnettä. Talon länsipuolella olevalta pellolta, joka on miltei tasaista maata, löytyi kvartseja.

Kourutaltasta KM 6766:3 sanotaan: "Löysi 1910 trp. Kustaa Lehti Tuomolan metsäsarasta Kankarpyölin luona sen läpi kulkevaa metsätietä tasoitettaessa n. $\frac{1}{2}$ m syvästä. Paikka lienee Alajärven ent. rantaa". Näyttää ilmeiseltä, että taltta on löytynyt nyt puheena olevan paikan vaiheilta. Metsäsaran läpi kulkeva tie lienee se, joka näkyy vielä vanhalla pitäjänkartalla $\frac{11:4}{9}$ kulkemassa Lahden talon luota (kartta $\frac{11:4}{10}$) länteen poikki kapeiden metsäpalstojen. Nykyisin on, kääntyy tie Peltoniemen kohdalla etelään ja nousee nummen päälle, entinen tie Peltoniemestä länteen on umpeutunut. Mikäli kourutaltta on siitä löytynyt, on löytöpaikka Peltoniemen eteläpuolella.

KAIVONPYÖLI

51. Lehti RNo 1¹⁷ 501 01 0041 Jos 2001

om. Reino Kallio, Kistola, Muurla

Peruskartta 2021 11 C

Korkeus 25-30 m

Valokuva 18

Löydöt KM 15959:1-3. Kourutaltta, oikokirves, kvartsiiskos.

Lehden talo on n. 3,2 km Muurlan kirkosta etelälounaaseen, Kaivonpyölin nummialueen koillisreunalla. Paikka on Alasjärven enti-

nen koilliseen pistävä niemi. Maasto on hietikkoista peltoa.

Mv Kallio oli löytänyt kourutaltan KM 15959:1 talon kaakkoispuolelta, eteläsuuntaan viettävältä hiekkarinteeltä. Aluetta tarkasteltaessa löytyi sokerijuurikasmaasta n. 100 m talosta eteläkaakkoon oikokirves ja kvartsi-iskos. Asuinpaikka on siis melko varma.

Talon länsipuolelta on löytynyt pieni taltta, mutta asuinpaikan merkkejä ei siellä voinut havaita (ks nro 125).

Peltoniemen asuinpaikka (nro 50) on Lehden talosta n. 300 m länteen.

PULLOLA

52. Ruohola RNo 1⁶ 501 01 0042 Jos 2001

om. Pentti Heinäkarin perik., Muurla

Peruskartta 2021 11 C

Korkeus n. 40 m

Valokuvat

Löydöt KM 15955: Kvartsi-iskoksia.

Ruoholan talo on 3,6 km Muurlan kirkosta lounaaseen Pullolan tiehaarasta (Salon-Kiskon maantieltä) Perniöön vievän maantien kaakkoispuolella, Vähän-Pullolan talosta runsas $\frac{1}{2}$ km koilliseen. Paikka on Alasjärven entistä rantaa, Talon itäpuolella n. 50 m, etelään viettävän pellon yläosasta löytyi pari kvartsia.

53. Isotupa RNo 1¹⁰ 501 01 0043 JoS 2001

om. Pentti Lehtonen, Pullola, Muurla

Peruskartta 2021 11 C

Korkeus n. 45 m

Löydöt KM 15956. Kvartsi-iskoksia.

Pullolan Isotupa, jossa aikoinaan on ollut kansakoulukin, on Muurlan kirkosta 3,4 km lounaaseen, Pullolan tiehaarasta Per-niöön vievän maantien kaakkoispuolella, Alasjärven entisellä ran-nalla.

Talon itäpuolelta, sen ja Ylöstuvan sekä Vähäntuvan vä-lillä olevan pellon yläosasta löytyi pari kvartsia. Maasto on etelään viettävää hietikkorinnettä.

54. Kankarpyöli RNo 2³⁸ 501 01 0044 JoS 2001

om. taiteilija Viljo Hurme, Muurla

Peruskartta 2021 11 C

Korkeus 55 m

Valokuvat 19, 20

Löydöt KM 15958:1-6. Keramiikkaa, tasataltta, kvart-sia, luuta.

Löydöt tulivat Pullolan Ylöstalon entiseltä maalta, Kai-vonpyölin nummialueella olevalta palstalta. Paikka on Muurlan kir-kosta n. 3 $\frac{1}{2}$ km etelälounaaseen Kistolän Harimäen (n:o 49) luuta Salon-Kiskon maantiestä Lehden (n:o 51) ja Peltoniemen (n:o 50) ohi nummea pitkin Äijälään vievän tien eteläpuolella. Paikalle on täs-sä annettu nimi sen lähellä, n. 25 m länteen olevan entisen Kan-karpyölin, nykyisen Kangasmäen, talon mukaan (om. Väinö Rantanen).

Löytöpaikka on Kangasmäen ulkorakennusten luona aivan tien varressa. Siinä on vanha ^{matala} hiekkakuoppa, jonka luoteisosassa tien reunassa on miilunpohja. Kuopan korkeammassa itälaidassa näkyy suurikivisen lieden(?) profiilia: hiiltä ja palanutta kiveä. (Valok. 20).

Tämän eteläpuolelta tuli kuopan reunasta keramiikkaa, kvartsia ja palanutta luuta sekä tasatalttakin (KM 15958:4). Paikalla on jonkinlaista kivikkoista hiekkakumpareta. Hiukan idempänä, etelään vievän metsätien itäreunassa on maatonut kivikasa, jossa näkyy hiiliä.

Keramiikkaa muistuttaa lähinnä nuorakeramiikkaa, yhdessä palassa näkyy nuorapainannettakin. Yksi pala (15958:3) on kuitenkin karkeampaa ja muistuttaa rautakautista.

VÄHÄ-PULLOLA

55. Prännäri (Brännäri) RNo 113

501 01 0045 Jäs 2001

om. Jalmari Uoti, Vähä-Pullola, Muurla

omist. Antti Valala
os. Pukkila,
29100 Salo 10

Vähä-Pullola RNo 115

om. Yrjö Lehtiön perik.

Peruskartta 2021 11 C

Korkeus n. 35 m

Valokuvat 21

Löydöt KM 10642:1-2. Vasarakirves, tasataltta.

KM 15951:1-4. Kvartsi-iskoksia.

Salon yhteiskoulu: Kourutaltta.

Vähän-Pullolan talosta n. $\frac{1}{2}$ km länteen, Prännäriin talo on n. $4 \frac{1}{2}$ km Muurlan kirkosta lounaaseen, Vähän-Pullolan luota Uskelan Pukkilaan vievän tien pohjoispuolella. Uskelan rajalle on matkaa n. $\frac{1}{2}$ km. Paikka on entinen Alasjärven pohjoisranta.

Aikaisemmin löytyneistä esineistä on KM 10642:1-2 löytänyt Arvo Bang "Vähän-Pullolan talon maalta ns Lottanpakan hiekkakuopasta n. 200 m nyttemmin kuivatun järven rannasta hiekan ajossa. Paikalta on löydetty hiiltä ja nokea sekä tinasavea keskeltä hiekkaa, syvemmillä oli suuria kiviä". Korkeus on n. 40 m.

Salon yhteiskoululla oleva kourutaltilta, jonka on löytänyt joku Bangin perheen jäsenistä, on ehkä myös löytynyt kuopan vaiheilta.

Prännärin talo on rakennettu aivan mainitun kuopan vierele. Talon ympäristöä on tasoitettu pihamaaksi ja kuoppa on osittain täytetty. Alkuperäisenä säilyneessä maassa ei näkynyt mitään asuinpaikan merkkejä.

Löytö KM 10642 vaikuttaa hautalöydöltä. Sen sijaan kauempana talon ympäristössä oli eri tahoilla merkkejä asuinpaikasta.

a) Prännärin talon koillispuolella olevalta pellolta löytyi pari kvartsi-iskosta. Pelto on talosta n. 50 m, itään ja etelään viettävää hiekkapeltoa. Paikan itäpuolella on notko, jonka pohjalla virtaa pieni puro Muurlanjokeen päin. Notkoon, tien pohjoispuolelle oli tekeillä uima-allas.

(KM 15951:2)

b) Tien eteläpuolella, Prännärin talosta kaakkoon löytyi Vähän-Pullolan pellostä myös pari kvartsia (KM 15951:1). Paikka on Alasjärven rantaa, hietikkoista peltoa. Osa siitä kuuluu Vähän-Pullolan taloon.

c) Prännäristä n. 100 m lounaaseen, samoin tien eteläpuolella olevasta peltorinteestä löytyi myös pari kvartsia. Kysymyksessä voi olla yhtenäinen asuinpaikka, vaikka löydöt tulivat näin melko kaukaa toisistaan. Kasvillisuus häyttasi osittain huomioiden tekoa.

56. Vähä-Pullola RNo 1¹⁵ 501 01 0046 Jos 2001

om. Yrjö Lehtiön perikunta, Muurla

Peruskartta 2021 11 C

Korkeus n. 30 m

Valokuva 22

Löydöt KM 14960 Reikäkivi

KM 15952 Kvartsia

? Muurlan museo. Reikäkivi(??)

Vähän-Pullolan talo on Pullolan tiehaarasta (Salon-Kiskon maantieltä) Perniöön vievän maantien itäpuolella, Alasjärven entisellä rannalla. Muurlan kirkosta se on 4,150 km lounaaseen.

Reikäkivi KM 14960 on löydetty Vähän-Pullolan tilan Kotopellosta juurikasveja korjatessa. Paikka on talon itäpuolella oleva pelto (ks. karttaluonnos verif.), joka viettää itään, kaakkoon ja etelään. Tältä pellolta, talon kaakkoispuolelta löytyi myös pari kvartsi-iskosta. Luultavasti myös Muurlan museossa oleva reikäkivi on täältä.

ÄIJÄLÄ

57. Jäppi RNo 2³⁰ 501 01 0047 Jos 2001

om. Albin Heinäkarin perikunta, Muurla

Peruskartta 2021 10 D

Korkeus 25-30 m

Valokuva 23

Löydöt KM 15961:1-3 Hioimen pala, kvartsia.

Jäpin ja Heinäkarin talot ovat samalla mäellä Pullolan

tiehaarasta Perniöön vievän maantien itäpuolella, Muurlanjoen eteläpuolella, n. 4,750 km Muurlan kirkosta lounaaseen. Tämä mäki on ennen Alasjärven kuivausta ollut etelästä pohjoiseen pistävänä niemenä, jonka vain kapea kannas on nykyisen maantien kohdalla yhdistänyt etelässä mantereeseen.

Jäpin talon pellolta maantien länsipuolelta, mäestä n. 300 m kaakkoon löytyi hioimen pala ja kvartssia, joukossa yksi esinekin. Pelto viettää pohjoiseen ja koilliseen Alasjärven lakeutta kohti. Maaperä hiesua.

58. Heinäkäri RNo 2²⁵ 501 01 0047 Jos 2001

om. Ragnar Heinäkari, Äijälä, Muurla

Peruskartta 2021 10 D

Korkeus n. 25 m

Valokuva 23

Löydöt ? KM 4409:1 Tasataltta

KM 15962:1-6 Piitä, hioimen paloja, kvartssia.

Edellämäinitun Jäpin pellon kohdalla maantien itäpuolella olevasta Heinäkarin pellosta löytyi myös kivikautiseen asuinpaikkaan viittaavia löytöjä (pii tosin lienee myöhäistä tuluspiitä). Tämä paikka on Heinäkarin mäen etelälaitaa ja aikoinaan, mäen ollessa saarentona, on se ollut rannassa. Maa viettää loivasti etelään, maaperä on hiesua.

Tasataltasta KM 4409:1 ilmoitetaan, että sen on löytänyt Kalle Sandström kotopellosta. Todennäköisesti kysymys on Heinäkarin kotopellosta, jolloin esine olisi löydetty näiltä paikoin.

59. Kanturi RN:o 1¹⁸ 501 01 0048 JS 2001

om. Ulla Heinäkari, Muurla

Peruskartta 2021 10 D

Korkeus n. 30 m

Löydöt KM 15963:1-7 Hioimen pala, kvartsiesineitä ja iskoksia.

Kanturin talo on n. 4,250 km etelälounaaseen Muurlan kirkosta, Pullassuon länsireunalla. Pelto, josta löydöt tulivat, on talon koillispuolella, kaakkoon viettävä hiesuinen rinne. Täällä oli runsaasti kvartssia, esineitä ja iskoksia.

Pullassuo on suurelta osalta jo kuivattu, mutta vielä siinä on vetisiä kohtia.

KAUKOLA

60. Eskola RNo 4¹²

om. Arvi Lehtinen, Kaukola, Muurla

Peruskartta 202302 A

Korkeus n. 40 m

Löydöt KM 15964:1-3 Kvartsiesineitä ja iskoksia.

Eskolan talo on Muurlan kirkolta Kaukolaan vievän maantien länsipuolella n. 3,650 km kirkosta etelään ja n. 300 m Kaukolan tiehaarasta pohjoiseen.

Talon pohjoispuolella, navetasta luoteeseen on luoteeseen päin viettävä peltorinne. Maaperä on hiesua, siinä on paljon pientä kiveä. Tästä pellostä löytyi muutama kvartsi, niiden joukossa yksi taltta.

61. Kylä-Havula RNo 6 501 01 0050 Jos 2001

om. Taimi Päivärinta, Kaukola, Muurla

Peruskartta 202301 B

Korkeus 35 m

Valokuva 24

Löydöt KM 15965:1-5 Hioimen pala, kvartsiesineitä
ja iskoksia.

KM 16143 Kourutaltoa.

Kylä-Havulan talo on Muurlan kirkosta n. 3,6 km etelään, Perniön vievän maantien länsipuolella, Kaukolan tiehaarasta n. 700 m. Talon eteläpuoliselta pellolta oli Taimi Päivärinta löytänyt kourutaltoa ja "nalkin", jotka oli luovutettu luonnonvaraintutkija Leo Suvenmaalle. Tältä saatiin kourutaltoa Kansallismuseoon (KM 16143), mutta hän ilmoitti, ettei hän ole muita saanutkaan.

Samalta pellolta löytyi runsaasti asuinpaikkalöydöksiä. Pelto on loivasti etelään viettävää hietikkorinnettä. Sen alaosassa on jyrkkä törmä, entinen ranta. Sieltä on otettu myös jonkin verran hiekkaa. Sen eteläpuolella on alava notko, jonka pohjalla virtaa oja länteen ja luoteeseen, kohden Muurlanjokea.

Kylä-Havulasta itään, maantien varressa, on Töyrälä, jonka maalta on ilmeisesti taltoa KM 3684:12 (ks. no 139).

62. Santasaari RNo 4⁸ 501 01 0051 Jos 2001

om. Aino Santasaari, Muurla

Peruskartta 202301 B

Korkeus n. 50 m

Löydöt KM 15966 Kvartsi-iskoksia.

Muurlan kirkosta vajaan 4 km eteläkaakkoon, Kaukolan tiehaarasta n. 1,2 km kaakkoon, Kiskoon vievän maantien länsipuolella olevalta peltorinteeltä löytyi pari kvartsi-iskosta. Maasto on länteen viettävää hiesupeltoa.

N. 200 m etelään päin maantien jyrkän mutkan luona olevan Leppäkosken talon maalta on peräisin tasataltta KM 3163:1 (ks. no 140).

B. Irtolöydöt

JÄRVI

63. Turvaoja

Manni

om. Eero ja Alice Vuori

Peruskartta 2023 11 D

Korkeus 39-40 m

Löytö "Höylänterä".

Läheltä Klipparinahteen asuinpaikkaa (no 1) on August Suominen löytänyt "höylänterän", jonka hän oli luovuttanut Kosken koulun opettajalle Yrjö Tuoviselle (nykyisin Salossa). Tämä ilmoitti kuitenkin, ettei hänen hallussaan ole kiviesineitä. Taltta on ehkä jäänyt Kosken koululle, mutta sieltäkään ei sitä nyt löytynyt.

Löytöpaikka on n. 200 m pohjoiseen Klipparinahteesta (no 1) oleva suopelto, alavaa tasaista maata.

Samoilta vaiheilta, Arttulan ja Vehkaojan (om. Yrjö Toivari) rajajoja raivattaessa oli Artturi Emil Kiviaho löytänyt kiviesi-

neen, joka kuitenkin osoittautui viikatteen liipaksi.

? 64. Lakjanummi

om. tehtailija Leino

Peruskartta 2021 11 D

Korkeus n. 80 m

Löytö. Salon yhteiskoulu: Nelisivuinen oikokirves.

Kirves on löytynyt Salon vanhan Maatalouspankin välikattoa purettaessa täytteenä olleen hiekan seasta. Mahdollisesti kirves on joutunut sinne hiekan mukana. Minkäänlaista tietoa, mistä hiekka on peräisin, ei ole. Kuitenkin A. Kuusola arveli, kuopasta, josta hänen tietääkseen on hiekkaa kuljetettu Saloon. Hiekkakuoppa on muovitehtaan lähetyvillä.

65. Mäkilä

om. Aarne Mäkinen, Järvi, Muurla

Peruskartta 2021 11 D

Korkeus n. 40 m

Löydöt ? Kaksi talttaa ja hioin.

Mv A. Mäkinen kertoi löytäneensä aikoinaan talonsa eteläpuoliselta pellolta kaksi talttaa ja hioimen. Ne oli luovutettu 1930-luvulla jollekin "museomiehelle".

Mäkilän talo on n. 3,6 km luoteeseen Muurlan kirkosta, lähellä Uskelan rajaa. Sen eteläpuolella pistää kapea kieleke

Uskelan aluetta itään.

Paikka, mistä esineet olivat löytyneet, on etelään viettävää peltorinnettä. Ainakin toinen taltta ja hioin olivat siinä olevalta pieneltä kumpareelta entiseltä talon paikalta n. 200 m kaakkoon. Nyt koko alue oli heinällä, joten sen tutkiminen oli turhaa. Lähistöllä ei näkynyt asuinpaikan merkkejä. Mikäli kysymyksessä on todella oikeat esineet, on asuinpaikka kuitenkin mahdollinen.

66. Pajari

om. Väinö Havia, Järvi, Muurla

Peruskartta 2021 11 D

Korkeus n. 35 m

Löytö. Pieni reikäkivi.

Pajarin talo on 3,4 km pohjoisluoteeseen Muurlan kirkosta. Talon eteläpuoliselta pellolta kerrotaan löytyneen pieni reikäkivi, läpimitta n. 7 sm, joka oli annettu opettaja Tuoviselle (vrt no 63). Kysymyksessä ei koosta päätellen liene nuijakivi, vaan paino- tai värttinäkivi. Löytöpaikka on alavaa peltoa.

67-69. Ojikko

om. palomestari Pentti Lahti, Vammala

Peruskartta 2021 11 D

Korkeus n. 40 m

Valokuva 1

Löydöt:

67. KM 5984 Vasarakirveen teräpuoli.

Verif: "löydetty Muurilan kappelista Järven kylän Tapulin talon maalta ns. Linnanmäen alapuolella olevasta pellostä (tai oikeammin) niityn ojasta sitä kaivettaessa ja perattaessa. Löytäjä on torppari Juho Leppänen". (Kustaa Suomentähti 1912).

68. KM 6067:1 Taltan katkelma.

Verif: "löydetty Muurlan kappelista Tapanin talon maalta; löytäjä Oskar Leppänen".

69. KM 6173 Kourutaltoa.

Verif: "löydetty Muurlan kappelin Järvin kylän Tapanin talon maalla Linnanmäen juurella löytäjä Oskar Leppänen, samasta paikasta on ennenki joku kivi-esine".

Järven kylän Linnamäki on 4,2 km Muurlan kirkosta pohjoisluoteeseen, uuden ja vanhan Turun maantien välillä. Vanha tie tekee mutkan sen kohdalla (ks. no 175). Mäen koillis- ja itäpuolella on entisiä Tapanin peltoja, joiden pohjois- ja koillisreunaa vanha maantie kulkee.

Näiltä pelloilta ovat kotoisin ainakin not 67 (Tapuli = Tapani) ja 69, todennäköisesti myös nro 68. Tapanin entisen Ojakko-nimisen pellon Linnanmäen itäpuolella omistaa nyt palomes-tari Lahti. Se on jyrkähkö lounaaseen viettävä hiekkapello, joka kasvoi heinää, joten tutkimukset olivat mahdollisia vain tien varressa ja sen toisella puolella nummen reunalla. Mitään ei kuitenkaan löytynyt. Leppäsen oma entinen pelto Tammaro, Ojakosta luoteeseen on täysin metsittynyt eikä siitä saa mitään sel-

vää. Leppäsen entinen torppa, Haapala, on Linnamäestä n. 400 m itään. Senkään vaiheilta ei mitään löytynyt, vaikka maasto on asuinpaikaksi sopivaa.

Löytötiedot viittaavat lähinnä Ojakkoon, joka tosiaan on Linnamäen juurella. Asuinpaikka on mahdollinen.

70. Mummunketo

Tapani

om. Karin Rannikon perikunta

Peruskartta 2021 11 D

Korkeus n. 45-50 m

Valokuva

Löytö KM 2502:1 Kourutaltoa.

"Löydetty Tryggin torpan pellosta Järvisen kylästä".

Trukin (Tryggin) torppa on kokonaan hävinnyt, sen paikka nimitetään Mummunkedoksi torpassa asuneen Trukin mummun muistona. Paikka on Muurlan kirkosta n. 4 km pohjoisluoteeseen, vanhan maantien pohjoispuolella, Metsolan talosta (nro 71) n. 150 m länsilounaaseen. (Vrt Appelgrenin karttaluonnos). Paikka on nyt aivan ketona eikä mitään asuinpaikan merkkejä voinut havaita. Maasto: hietikkoinen etelärinne, on kyllä sellaiseksi sopiva.

71. Metsola

om. Eemil Halkilahden perikunta, Järvi, Muurla

Peruskartta 2021 11 D

Korkeus 45-50 m

Valokuva

Löytö KM 15913 Kourutaltoa

Metsolan talo on edellisestä paikasta parisataa metriä länteen. Talon eteläpuolelta, etelään loivasti viettävältä hiekkapelloilta läheltä vanhan maantien pohjoisreunaa löysi työnjohtaja Markku Halkilahti sokerijuurikasta harventaessaan 9. 6. 1963 kourutaltoa, jonka hän lahjoitti Kansallismuseolle. Paikalla ei enempää kuin kauempana ympäristössäkään näkynyt mitään mainittavaa vaikka peltoja oli täällä suhteellisen hyvä tutkia.

A. KUUSOLA LÖYTÄNYT 1965 SAMALTA PELLOLTA KVARTSIA (KM/16754)

72. Vironkoukku

Manni

om. Eero ja Alice Vuori

Peruskartta 202302 B

Korkeus n. 27 $\frac{1}{2}$ m

Valokuva

Löytö KM 15908 Kvartsinen iskukivi.

Mannin Vironkoukku-niminen pelto on Tapanin Uudenpellon (nro 7) kohdalla vanhan maantien eteläpuolella. Pelto on tasais-
ta alavaa ja melko kosteata maata Ylisjärven pohjoispäässä. Täältä löytyi kvartsinen iskukivi, joka mahdollisesti on kul-
keutunut sinne ylempänä n. 100 m päässä olevalta Uudenpellon
asuinpaikalta. Vironkoukun kohdalla on tuskin asuinpaikkaa ol-
lut.

73. Mölkkäri

om. Karin Rannikon perikunta

Peruskartta 202302 B

Korkeus n. 23 $\frac{1}{2}$ m

Valokuva

Löytö KM 15915 Reikänuijan puolikas.

Koululainen Jarkko Rannikko on löytänyt mainitun esineen Ylisjärven koilliskulmasta Mölkkärin rannasta vesijättömaalta n. 300 m Mölkkärin talosta lounaaseen. Kysymyksessä on selvä irtolöytö.

SUOLOPPI

74. Lamminketo

Träskvik

Peruskartta 2021 11 D

Korkeus n. 55 m

Löytö: Taltta

Uskelan ja Muurlan rajalla, n. 2 $\frac{1}{2}$ km Muurlan kirkosta länsiluoteeseen on pieni Lamminjärvi, jonka itäisin kärki on aivan pitäjänrajalla. Tästä rannasta n. 200 m itään on Lamminkedon vanha muonamiehenrakennus, joka nykyisin on autio. Rakennuksen pohjoispuolelta, saunan luota (enää perustus jäljellä) oli Arvid Kuusolan velipuoli Kustaa löytänyt n. 1912 onkimatoja etsiessään pienen mustan ja pyöreän taltan kiven alta. Taltta oli annettu Kirkonkylän kansakoulun opettajalle Mandi Mainingille ja sen myöhemmät vaiheet ovat tuntemattomat. Paikalla ei näkynyt

asuinpaikkaan viittaavaa, joskin maasto, länteen viettävä rinne, sopisi sellaiseksi.

RUOTSALA

75. Päivärinta

om. Reino Leppävirta, Ruotsala, Muurla

Peruskartta 202302 B

Korkeus 45-50 m

Löytö KM 15919 Kourutalalta.

Päivärinnan talo on 4,9 km Muurlan kirkosta pohjoiskoilliseen, Kaukelmaasta Pertteliin vievän maantien länsipuolella lähellä Perttelin rajaa. Mv Leppävirta oli löytänyt kourutaltan muutamia vuosia sitten talon lounaispuolella maantien varressa olevasta kotopellosta.

Pelto on lounaaseen viettävää hietikkorinnettä, jossa paikoin on kivikkoa. Mitään asuinpaikkaan viittaavaa ei siinä näkynyt Ylijoen asuinpaikka (nro 22) on täältä n. 300 m lounaaseen.

76-78. Ruotsalanjoki

Peruskartta 202302 B

Korkeus 25-27 $\frac{1}{2}$ m

Löydöt

76. KM 9004:1 Kourutalalta.

77. KM 9004:2 Kourutalalta.

Verif: "Molemmat Muurlan pitäjän Ruotsalan kylästä. Esineet ovat löydetyt kylän kohdalla olevasta koskesta sen yli vievää siltaa uudestaan rakennettaessa kesällä 1928. Löytäjä sekatyömies Mäkilä (1963: löytäjä Kustaa Mäkinen) Ruotsalan kylästä. Näiden esineiden yhteydessä oli löydetty myös pyöreähkö kivi, jonka pintaan oli hakattu kuvioita, mutta oli kiven ottanut löytäjältä kansakoulun opettaja Tuomola samasta kylästä! (Kiveä pyydetty museoon, mutta kansakoulun opettaja Tuovinen vastannut, ettei ottanut esinettä talteen vaan se jäi paikalle).



Tätä kiveä oli tiedusteltu myös mv Armas Knaapilta, joka kertoi, että sitä oli etsitty seuraavana kesänä joen rannasta ilman tulosta. Hän piirsi siitä muistin mukaan kuvan, joka on jäljennetty vierelle. Hän kuvasi sitä jonkinlaiseksi kiviseksi "hammaspyöräksi". Reikää ei siinä ole ollut.

Puheena oleva silta on n. 4 km Muurlan kirkosta pohjoiskoilliseen. Ruotsalankylästä Perttelin tielle vievä kylätie ylittää siinä Ruotsalanjoen. Sillan luona joen itärannalla on Päivärinnan Sillanpäänpelto (nro 25), josta on löydetty hioinlaatan kappale KM 15922. Paikalla on mahdollisesti asuinpaikka, josta myös nyt puheena olevat löydöt ehkä ovat peräisin.

78. KM 14962 Reikäkivi (verkonpaino).

1928 joen perkaustöissä maalle tulleesta liejusta oli muonamies Antton Koski löytänyt reikäkiven n. 50 m yllämainitusta sillasta etelään.

79-81. Juva

om. Asser Juva, Ruotsala, Muurla

Peruskartta 202302 B

Korkeus n. 45 m

Löydöt

79. Taltta? KM 16752 (SAATU 1965)

Mv Juva kertoi löytäneensä talonsa pihalta saunan edestä kivitaltan, jota ei nyt kuitenkaan etsiskelyistä huolimatta saatu käsiin. Hän lupasi kuitenkin toimittaa sen museolle, mikäli se jostain ilmaantuu.

Juvan talo on n. 4 km Muurlan kirkosta pohjoiskoilliseen, Eriksbergin eli Kosken kartanon vaiheilta lähtevän Ruotsalan kylätien varressa Ruotsalan kylän länsilaidassa. Piha on kallioista soramaata, ei erikoisemmin asuinpaikaksi sopiva.

KM 15923:1

80. Reikäkivi, lattean munamainen.

KM 15923:2

81. Reikäkivi, epäsäännöllisen nelikulmainen.

Löytänyt mv Juva jostakin pelloiltaan, mutta ei muistanut tarkemmin paikkoja.

82-85. Knaapi

om. Armas Knaapi, Ruotsala, Muurla

82. KM 15924 Reikäkivi

83. ? Reikäkivi

Peruskartta 202302 B

Korkeus n. 27 $\frac{1}{2}$ m

Löydetty kumpikin Knaapin Alhosta eli Ruotsalan joen mutkassa olevalta rantaniityltä. Edellisen löytänyt Raimo Heinonen, sitä on käytetty kynttilänjalkana. Jälkimmäisen löytänyt Tiina Knaapi ja sen nykyinen paikka on tuntematon.

84. KM 3087:19 Kourutaltoa.

L. J. Gustafsson Knaapin talon niityltä Ruotsilan kylää. Löytöpaikka on joko edellä mainittu Alho tai sitten lähellä Vähän-Rytkön järveä, missä Knaapilla myös on niittyä ja josta on seuraava löytö.

85. Kosken kansakoulu: Reikäkivi.

Peruskartta 202302 B

Korkeus n. 55 m

Tiina Knaapi on löytänyt reikäkiven Knaapin talon pellon laidalla olevan makasiinirakennuksen ("Luntlan makasiinin") alta. Paikka on Muurlan kirkosta vajaat 4 km koilliseen uuden maantien varressa sen pohjoispuolella. Knaapin talosta paikka on 2,2 km kaakkoon. Maasto on etelään viettävää pelto- ja niittyrintettä, maaperä on hiekkaa. Paikka sopisi asuinpaikaksi, mutta kasvillisuus esti tutkimista.

Kivi oli viety Kosken kansakoululle. Siellä olikin yksi reikäkivi, joka ehkä on kysymyksessä oleva.

86. Rytkönpää

om. Jalmari Nurmi, Kaukelmaa, Muurla

Peruskartta 202302 B

Korkeus 47-50 m

Löytö KM 14751 Oikokirves

Löytänyt Jalmari Nurmi perunapellosta n. 50 m Rytkönpään talosta pohjoiseen. Löytöpaikka on Laurilan Rytkönpään pellon (nro 27) eteläpuolella, sitä vastapäätä olevan notkelman toisella puolella. Maasto on pohjoiseen viettävää peltoa, kirves löytyi melko alhaalta. Jossain lähistöllä lienee asuinpaikka, ehkä juuri Laurilan maalla. Rytkönpään talon maalla sellaista tuskin on.

87. Vähä-Rytkö

Peruskartta 202302 B

Korkeus 46-47 m?

Löytö: "Kivinen höylänteriä".

V. Saariluoman ilmoituksen mukaan (1915) on Vähärytkön ojaa kaivettaessa löytynyt kivinen höylänteriä.

Tarkempien tietojen puutteessa on mahdotonta sanoa, mitä "Vähärytkön ojalla" tarkoitetaan. Luonnollisimmalta tuntuu,

että kysymyksessä on Vähän-Rytkön järvestä pohjoiseen päin laskeva oja, jonne Rytkönpään paikoilta (nrot 27 ja 86) on matkaa n. $\frac{1}{2}$ km. Kenties se voisi tarkoittaa myös ojaa, joka kulkee aivan Rytkönpään talon ja pellon ohitse ja yhtyy n. 200 m:n päässä Vähästä-Rytköstä mainittuun pohjoiseen virtaavaan ojaan.

88. Kivioja

om. Nikolai Vuorinen, Kaukelmaa, Muurla

Peruskartta 202302 B

Korkeus n. 60 m

Löytö: Taltta?

Kiviojan talo on n. 4,2 km koilliseen Muurlan kirkosta, Vähän-Rytkön järven lounaispuolella, uuden maantien pohjoispuolella. Mv Vuorinen kertoi löytäneensä täältä kiviesineen, ehkä taltan, joka kuitenkin oli hukassa.

Talo on korkealla mäellä, jonka peltorinteet olisivat asuinpaikaksi sopivia. Mitään ei kuitenkaan näkynyt ja kasvillisuus esti suurelta osalta havaintojen teon.

89. Virstantolpan ahde

Laurila

om. agronomi Unto Suonio, Ruotsala, Muurla

Peruskartta 202302 B

Korkeus 75-80 m

Löytö KM 15927 Pyöreä kivikiekko.

Mv Akseli Heinonen oli löytänyt esineen vanhan Turun maantien varresta n. 100 m Virstantolpan ahteesta länteen. Paikka on Laurilan talon maata, n. 4,2 km Muurilan kirkosta itäkoilliseen, Vähän-Rytkön ja Piiljärven välillä. Täällä on tien pohjoispuolella lähellä Laurilan ja Knaapin rajaa vanha sora-kuoppa, josta esine löytyi. Alue on mäntynunnea, maaperä on etupäässä karkeaa moreenia. Mitään kiinteän muinaisjäännöksen merkkiä ei ollut havaittavissa. Kauempana, uuden ja vanhan maantien välillä on laaja hiekkakuoppa-alue, jossa ei myöskään näkynyt mitään.

90. Pajuoja

om. Akseli Heinonen, Valkjärvi, Kruusila

Peruskartta 202302 D

Korkeus n. 55 m

Löytö KM 15926 Eteläsuomalainen tasataltta

Löytänyt Akseli Heinonen n. 1915 Ison-Rytkön järven luoteispään pohjoisrannalla olevalta pellolta. Aivan järven pohjoisrantaan kulkee uusi Turun valtatie jonka alle pelto on jäänyt. Alue on melko alavaa maata. Mistään asuinpaikasta ei ole merkkejä näkyvissä.

Paikka on Muurlan kirkosta n. 5 $\frac{1}{2}$ km itäkoilliseen aivan Muurlan, Perttelin ja Kiskon rajalla.

KAUKELMAA

91-92. Hakola

Kaukelmaa

om. agronomi Sulo Uoti, Kaukelmaa, Muurla

Peruskartta 202302 B

Korkeus 30-35 m

91. KM 15928 Pieni pyörästetty kivilaatta

92. KM 16124 Tuura

Hakolan entinen yksinäistila kuuluu nykyään Kaukelmaan kartanoon ja löydöt ovat tulleet sen mailta. Löytöpaikka on Muurlan kirkosta n. 2,7 km koilliseen, Kaukelmaan kartanosta n. 300 m etelään, vanhan maantien eteläpuolella. Pelto on loivasti länteen ja luoteeseen viettävää hiesumaata.

Inventointimatalla löytyi pellon pinnasta pieni pyörästetty kivilaatta, mitään asuinpaikan merkkejä ei näkynyt.

Myöhemmin kesällä oli maatyömies Arvo Vikman löytänyt samalta pellolta tuuran, joka oli katkennut kahtia. Se oli löytynyt n. 50 m maantiestä etelään kesantopellosta kiviä rai-vattaessa kivirauniosta. Pellossa on löytäjän ilmoituksen mukaan vielä ainakin yksi kivikasa ruokamullan alla.

Tuuraa on käytetty myös hioimena ja näyttää siltä, että löytöpaikka on sekundäärinen.

93-94. Mansikkaniemi

Peruskartta 202302 C

93. Tasatalta

94. Tasatalta

Löytänyt Juho Viberg Kaukelmaan kartanosta erotetun Mansikkaniemen palstatilan maasta.

Mansikkaniemen talo on Muurlan kirkosta n. 5,3 km itäkoilliseen, aivan lähellä Perttelin Valkjärven kylän rajaa, n. 700 m etelään uudesta maantiestä. Talo on korkealla mäellä, mäen rinteellä olevista pelloista on raivattu suuret määrät kiviä. Talttojen löytymisestä ei nykyisillä asukkailla ole mitään tietoa, joten tarkempi paikka jäi selvittämättä. Ympäristön pelloista ei kasvillisuuden vuoksi saanut selkoa.

95. Mäntylä

om. Kustaa Kuusola, Piiljärvi, Salo

Peruskartta 202302 A

Korkeus n. 55 m

Löytö KM 16232 Alkeellinen kirves

Mäntylän talo on Piiljärven koillisrannalla, n. 4,6 km Muurlan kirkosta itäkoilliseen. Talosta etelään olevasta pellostasta, n. 40 m järven rannasta on Kustaa Kuusola löytänyt kirveen. x)

Paikka on hietikkoisen nummen laitaa ja maaston puolesta sopisi asuinpaikaksikin.

x) Löytäjä kieltäytyi luovuttamasta esinettä, mutta talvella 1964 esine saatiin nimismiehen välityksellä museolle.

KOSKI

96-97. Kansakoulu

om. Muurlan kunta

Peruskartta 202302 B

Korkeus 50-55 m

96. KM 6105:3 Reikäkivi

97. KM Kosken kansakoulu: Reikäkiven puolikas

Kosken kansakoulu on Muurlan kirkosta n. 3 km pohjoiskoilliseen, Eriksbergin kartanosta n. $\frac{1}{2}$ km etelään, vanhan Turun maantien länsipuolella. Koulu on korkealla mäellä, ympäristö on melko tasaista, itäpuolella loivahko itään viettävä rinne.

Nro 96 löytänyt renki August Johansson Kosken kartanon kansakoulun maalta, nro 97 taas K. Pentti 1936 ulkokuonerakennusten edessä olevalta peltosarjalta.

Mitään asuinpaikan merkkejä ei näkynyt. On olemassa mahdollisuus, että kivet olisivat koululaisten paikalle tuomia, ts. sekundäärisiä löytöjä.

98. Mänskankare

Eriksberg eli Koski

om. prof. Jarl Wasastjerna

Peruskartta 202302 B

Korkeus 37 $\frac{1}{2}$ m

Löytö KM 16125 Pii-iskos?

Mänskankare on peltoharjanne Muurlan kirkosta n. 3 km pohjoiskoilliseen Muurlan kirkosta, n. 1 km kaakkoon Eriksbergin

kartanosta, vanhan ja uuden maantien välillä. Se on savikkoista peltoa, ympärillä on alavat peltomaat. Maaston puolesta alue sopisi asuinpaikaksi, mutta sieltä ei tullut muita löytöjä kuin pieni piin sirpale, jonka kivikautisuus on epävarma. N. 400 m länteen tästä on Ketomäen asuinpaikka (nro 30).

99.-100. Päivölä

om. Erkki Leppänen, Koski, Muurla

Peruskartta 202302 B

Korkeus n. 50 m

99. Kourutaltta

100. Vasarakirveen hamarapuoli

Löytänyt mv Uuno Ruohonen (+) Päivölän talon Kuopanpellosta 1930. Paikka on talon päärakennuksesta 12-15 m länteen, tallin pohjoispuolella. (Verif.).

Päivölän talo on Muurlan kirkosta n. 2 $\frac{1}{2}$ km pohjoiskoilliseen, pienen mäen päällä. Löytöpaikka on melko tasaista maata, hiesupeltoa. Inventoinnin aikaan se oli kesantona eikä siitä saanut selvää. Paikalta lienee löydetty kolmaskin kivi-esine (kirveen teräpuoli?), jota ei kuitenkaan ole talletettu. Asuinpaikka on mahdollinen.

101. Nummila

om. mv Alvi Sandell, Koski, Muurla

Peruskartta 202302 B

Korkeus n. 50 m

Löytö KM 16126 Kourutaltoa

Nummilan talo on Päivölästä n. 200 m itään. Talon Riihipellosta löysi koululainen Iisa Sandell elokuussa 1963 kourutaltan. Löytöpaikka on talosta n. 70 m lounaaseen. Pellon yläreunassa on ollut riihi, jonka luota taltta löytyi. Maaperä on kivikkoista hiesua. Inventointiretkellä ei paikalla ollut mitään havaittavissa.

Päivölän löytöpaikka on tästä n. 150 m luoteeseen. (Verif.)

RANTA

102. Saarelma

Ranta

om. Heikki Halkilahti, Ranta, Muurla

Peruskartta 202302 A

Korkeus n. 50 m

Löytö KM 15932 Vasarakirveen puolikkaasta tehty oikokirves.

Mv Lauri Vuorinen on löytänyt esineen Muurlan kirkolta Kaukelmaan tiehaaraan vievän maantien varresta ojaa luodessaan Saarelmaan tuvan kohdalta. (Löytäjä ei ollut aivan varma, oliko täältä löytynyt esine juuri tämä vai kourutaltoa, jonka hän myös on löytänyt. Kuitenkin hän arveli, että kourutaltoa oli löytänyt hänen kotipellostaan Kistolän kylän Kiiliästä (ks. nro 46). Paikka on Muurlan kirkosta n. 1,7 km pohjoiskoilliseen.

Alue on soranummenlaitaa, viettää itään päin. Mitään asuinpaikan merkkejä ei sen lähistöllä voinut havaita. Huomioiden teko oli hankalaa.

PYÖLI

103. Takapelto

Peruskartta 202302 A

Korkeus n. 40 m

Löytö: Reikäkiven kappale

Takapellon talo on Muurlan kirkosta 1,3 km pohjoiskoilliseen, Ylisjärven itärannalla, n. 300 m rannasta. Aivan rannassa on Pikku Kovaskallio niminen kallio. Sen kaakkoispuolella, talosta n. 200 m lounaaseen olevalta pellolta oli vanha isäntä Johannes Rannikko löytänyt v:n 1927 vaiheilla reikäkiven kappaleen, joka kuitenkin on hukkaantunut.

Pelto on savikkoista lounaaseen, järveä kohti viettävää rinnettä. Se oli kesantona, joten siitä ei näkynyt mitään.

104. Ylhäinen

om. sisarukset Vuorela

Peruskartta 202302 A

Korkeus 45-50 m

Löytö (Kosken kansakoulu?) Reikäkivi

Ylhäisten talon maalta, maantien varressa olevan Hartikaisen kaupan luota, Muurlan kirkosta n. 1 $\frac{1}{2}$ km koilliseen, on Ilma Ruohonen löytänyt joskus reikäkiven, joka on toimitettu Kosken koululle (siellä sitä ei kuitenkaan nyt ollut). Löytöpaikka on kaupan itäpuolella itään päin viettävässä rinteessä. Mitään ei paikalla voinut kasvillisuuden vuoksi nähdä.

105-106. Hakala

om. Kaino Koivuniemi, Pyöli Muurla

Peruskartta 202302 A

Korkeus 45-50 m?

105. KM 6992:1 Oikokirveen teräpuoli

106. KM 6992:2 Hioin

"Löytänyt torppari I. Vuori Hakalan torpan Aropel-
lostaa! Löytöpaikasta ei ole täyttä varmuutta. Todennäköisesti se
on peltoalue, joka on Muurlan kirkosta n. 2,2 km itä-kaakkoon
Kalatanummen itäpuolella. Pelto itse on tasaista alavaa suopel-
toa eikä asuinpaikaksi sovelias. Sen laiteella, nummen itään
viettävällä rinteellä maasto kyllä sopisi, mutta sielläkään ei
näkynyt mitään. N. $\frac{1}{2}$ km etelään tästä paikasta on Vuorelan
Uudensuontöyräs (n:o 35).

Hakalan talon luona maasto olisi myös asuinpaikak-
si kelpavaa. Talo on kirkosta n. 1,4 km koilliseen nummen län-
silaidassa, pellot ovat lounaaseen viettäviä, hietikkoisia. Osa
maista oli kesantona tai heinällä, sokerijuurikasmaasta ei löy-
tynyt mitään. Tästä n. $\frac{1}{2}$ km etelään on Kauston paikka (n:o 34)
jonka kanssa korkeus sopisi yhteen.

107. Yriälä

om. Jaakko Kitinoja, Pyöli Muurla

Löytö: Kirves? Peruskartta 202302 A

Korkeus n. 40 m.

V. Saariluoman ilmoituksen mukaan (1915) on Yrjälän pellostasta löydetty "musta piikivinen kirves". Todennäköisesti se on sama, josta Saariluoma kertoo verifikaatissa 6548 (1914): "Tässä seuraavan kiven kaltaisen kiven (tarkoittaa kirvestä KM 6548:2, ks n:o 116) oli J. Helenius löytänyt Muurilan Yrjälän viljamakasiinin luota. Oli pannut sen rysäkiveksi kalaonnen vuoksi ja se hukkui". Paikka on Muurilan kirkosta n. $\frac{1}{2}$ km koilliseen mäen päällä. Paikalla ei näy asuinpaikan merkkejä, ei myöskään lähellä olevalla länteen ja lounaaseen, Ylisjärveen viettävällä pellolla, josta vesijohto-ojaa kaivettaessa kerrotaan löytyneen hiiliä n. $\frac{1}{2}$ m syvyydeltä (Saariluoma 1915).

KIRKONKYLÄ

108. Isotalo

Peruskartta 202302 A

Löytö KM 2398 T-riipus

Löytänyt työmies Johan Widen Isontalon pellosta.

Isotalo on nykyisin Salon Seudun Evankelisen Kansanopiston hallussa, mutta sen maata on nykyisin jaettuna useille tiloille.. Esim. kivikautisista asuinpaikoista ovat ainakin n:ot 38, 41, 42 ja 43 kuuluneet Isontalon maihin. On mahdollista, että riipus on jostakin niistä, mutta yhtä hyvin se voi olla jostain muualta.

109. Tapulin seutu(?)

Peruskartta 202302 A

Valokuva

Korkeus n. 45 m?

Löytö KM 12104 Lovipäinen siimanpaino

"Löytänyt Kalevi Laine Muurlan kirkonkylästä 1945".

Löytäjä asunee nykyisin Forsassa eikä häneltä voinut saada tietoja tarkemmasta löytöpaikasta. A. Kuusola arveli kuitenkin että esine olisi löytynyt kirkon luota tapulin takana olevasta hiekkakuopasta, jossa K. Laine oli ollut töissä mainittuna vuonna. Hiekkakuoppa on melko laaja, mutta ei enää käytössä. Maa on pehmeää hiekkaa, mitään asutukseen viittaavaa ei havaittu. Pohjoiseen, Ylisjärveen päin maasto laskee jyrkästi.

110. VPK (Seurala II)

om. Muurlan VPK, Muurla

Peruskartta 202302 A

Korkeus 40-45 m

Valokuva 12

Löytö KM 14959 Vasarakirves, tyyppiä I

~~n. 30 m Seppälän tilaan (länteen) päin~~
Verif: "Löytänyt 1945 mv Johannes Heininen Muurlan VPK:n talosta n. 30 m Seppälän tilaan (länteen) päin. Esine löytyi jätekuopan kaivuussa n. 30 cm syvältä hiekasta. (Karttaluonnos)."

VPK:n talo on keskellä Muurlan kirkonkylää Salosta Ristinummen kautta tulevan maantien eteläpuolella. Sen itäpuolella on Seurala (seurojen talo) ja urheilukenttä ja pohjoispuolella aivan maantien varressa osuuskauppa.

Koko ympäristö on melko tasaista hietikkonummea, jota on rakennustöissä ym pengottu. Talon lounaispuolella on hiekka-

kuoppa. Mitään asuinpaikan merkkejä ei näkynyt täällä enempää kuin läheisellä (länsipuolisella) pellollakaan. Kysymyksessä voi olla hautalöytö.

111-113. Saarenpää

*KIVIK. APP 1000 00 3025
(mv. 2002)*

om. Hannes Lehtinen, Muurla

Peruskartta 2023 02 A

Korkeus 25-30 m

Valokuva 16

- | | | | |
|------|-------------------------|-----------|------------|
| 111. | Muurlan kotiseutumuseo. | Reikäkivi | |
| 112. | "" | "" | Kirves |
| 113. | "" | "" | Oikokirves |

Esineet on löytänyt mv Hannes Lehtinen Saarenpään talon pihasta, pihaa tasoitettaessa. N:o 112 löydetty 1953, muut 1957. Viimeksimainituista on toinen, reikäkivi, talon eteläpuolelta, kirveet varsinaisesta pihasta navetan vaiheilta.

Löytöpaikka on kirkosta n. 1 km etelään tasaisten peltojen keskellä oleva kalliainen metsämäki jonka eteläpäässä Saarenpään talo on. Maa on soraa ja hiekkaa. Pihan seutua on tasoitettu eikä siinä ole näkyvissä mitään, ei maaleikkauksissa enempää kuin vähän kauempana talosta olevassa hiekkakuopassakaan.

Löytöjen lukumäärän perusteella on kuitenkin mahdollista, että seudulla on asuinpaikka. Maastokin on sellaiseksi sopivaa.

KISTOLA

114. Lehtokari

Peruskartta 2021 11 C

Korkeus 50-55 m

Löytö: Muurlan kirkonkylän kansakoulu: Reikäkivi.

Lehtokarin talo on Muurlan kirkosta 1,6 km länsilounaaseen, Saloon Ristinummen kautta menevän maantien pohjoispuolella lähellä Kistolaa vievän tien haaraa. Reikäkivi on löytynyt maantien eteläpuolelta talosta kaakkoon. Siellä on kostea notkelma ja esine on peräisin sen vaiheilta.

115. Länsi-Suomen Osuusteurastamo(?)

Peruskartta 2021 11 C

Korkeus n. 45 m

Löytö KM 12103 Nelisivuinen kourutaltoa

Löytänyt Valter Honkasalo 1933 Muurlan Kistolasta hiekkannummelta metsän reunasta.

Valter Honkasalo on asunut lähellä nykyistä Lounais-Suomen Osuusteurastamon taloa. Paikka on Saloon vievän maantien eteläpuolella n. 1,4 km Muurlan kirkosta länsilounaaseen. Tarkempi löytöpaikka on tuntematon, luultavasti se kuitenkin on talon lähetyvillä.

Alue on hiekkannummen etelälaitaa, viettää loivasti kaakkoon. Kivikaudella sen luulisi olleen erinomaisen sopivan asutukseen, mutta minkäänlaisia merkkejä sellaisesta ei näkynyt, ei

metsän puolella, jossa polut ja hiekkakuopat tekivät tutkimisen kohtalaiseen helpoksi, eikä myöskään pelloilla, jotka tosin olivat suureksi osaksi heinällä.

116. Saariluoma

Peruskartta 2021 11 C

Korkeus 30-40 m

Löytö KM 6548:2 Poikkikirves

Kirves oli löytynyt 1904 Muurilan kappelin Kistolank. Koortin talon Saariluoman mäkitupa-alueen maalta maata viljelykseen kuokittaessa, (ehkä 60 cm syvyydeltä).

Paikka on n. 2,2 km lounaaseen Muurlan kirkosta, hiekkanutmen reunassa. N. 400 m länsiluoteeseen on Alhon asuinpaikka (n:o 44). Maat olivat heinällä, mitään ei siinä voinut havaita.

117. Pangi (Bangi)

Peruskartta 2021 11 C

Löytö KM 3187:6 Oikokirves

"Rikiina Bangilta Kistolassa (1895)"

Pangin talo on Kistolank kylän pohjoislaidassa, kylätien itäpuolella n. 1,7 km lounaaseen Muurlan kirkosta. Paikan päällä ei niukkaakaan löytötietoon tullut mitään lisää. Todennäköisintä on että esine on jostain talon lähistöllä olevasta pellostä. Ympäristössä on asuinpaikaksikin sopivia paikkoja, mutta mitään ei löytynyt. Lähin paikka, missä ehkä on ollut asuin-

on
paikka Yli-Antin maalla (n:o 47) n. 400 m eteläkaakkoon Pangista.

118. Pangi "Kaivola"

Peruskartta 2021 11 C

Löytö KM 6867 Tasatalta

"Löydetty Pankin pellosta "Kaivola" (1915)"

Pangin Kaivolan peltoa en onnistunut paikallistamaan. Mahdollisesti se on Kaivonpyölin vaiheilla, missä useilla Kistolan taloilla on tai on ollut peltosarkoja.

119. Tuomola

om. Aili Tuomola, Kistola Muurla

Peruskartta 2021 11 C

Löytö: KM 3187:8 Tasatalta

Löydetty "Pistolan Tuomolasta". Tarkoittaa Kistolan Tuomolaa (=Jesper). Tarkemmat tiedot puuttuvat.

120. Tieva

Tuomola

Peruskartta 2021 11 C. Korkeus 25-40 m.

Löytö: KM 6762:2 Oikokirves

"Löytänyt perunanotossa n. 1907 vanha emäntä Amanda Fri-
bom Tuomolan talon Tievan pellosta. Maa on hietaa, viettää S-

suuntaan, missä on puro".

Tievan peltoa ei Tuomolassa enää muistettu. Löytö on ehkä peräisin Tuomolan vanhan emännän paikan läheltä, jossa Amanda Fribom on aikoinaan asunut. Paikka on Salosta Kiskoon vievän maantien varressa n. 250 m Muurlanjoen sillasta itään päin, tien pohjoispuolella. Se on Harimäen länsipäässä, saman mäen kaakkoisosassa on asuinpaikka n:o 49.

Maasto on kivikkoista hiekkanutmea. Maantien eteläpuolella on etelään viettävää peltorinnettä, laaksossa virtaa puro kohti luodetta, Muurlanjokea.

121-122. Koivuniemi

om. Artturi Koivuniemi, Hongisto, Salo

Peruskartta 2023 01 B

Korkeus 40-45 m

121. KM 6905:4 Oikokirves

122. KM 15950 Kourutalilta

Koivuniemen talo sijaitsee Kistolän kylän kaakkoisosassa aivan Kiskon rajan tuntumassa Heinäsuon alueella n. 6 km Muurlan kirkosta eteläkaakkoon. Talo on alavan niitty- ja peltoalueen keskellä kohoavalla kumpareella, sen eteläosassa.

Löytötiedot kertovat että oikokirveen on löytänyt "torppari Kalle Koivuniemi Tuomolan talon Koivuniemen torpan pellosta Hongiston joen varrelta joesta 200 m etelään". Hongistonjoki on turhan komea nimi tälle ojalle, oikealta nimeltään Varpuoja. (Se kyllä laskee Hongistonjokeen, joka saa alkunsa Muurlan ja Kiskon rajalla olevasta Lammijärvestä). Joka tapauksessa löytötieto viit-

taa ilmeisesti siihen perunapeltoon, josta emäntä Hilda Koivuniemi oli 1962 löytänyt kourutaltan.

Paikka on talon pohjoispuolella, kumpareen korkeimmalla kohdalla n. 50 m päärakennuksesta. Maaperä on pehmeää hiekkaa. Alue sopisi hyvin asuinpaikaksi, mutta mitään siihen viittaavaa ei kuitenkaan löytynyt, ei perunapellostakaan eikä ympäristöstäkään. Tervaa kumpareella on ilmeisesti poltettu.

KAIVONPYÖLI

123-124. Kaivonpyöli

Peruskartta 2021 11 C

Korkeus 22 $\frac{1}{2}$ - 25 m

123. KM 7300:1 Poikkikirves

124.? Perniön museo n:o 42. Reikäkivi. Reikä pieni.

Poikkikirveestä kerrotaan löytötiedoissa: "Kauan säilytetty Kaivonpyölin torpassa, joka on Uskelan pitäjän Närvelän virkatalon torppa, mutta sijaitsee Muurlan rajojen sisällä, Muurlan kirkosta SSV n. 4 km ja Äijälän kylän Heinäkarin talosta n. 1 $\frac{3}{4}$ km itään, Ylisjärvestä tulevan joen eteläpuolella. L. torpan pelloista. Samasta pellostaan V. Myrsky on saanut keskentekoisen reikäkiven. (A. Europaeus 1917)".

Viimeksimainittu on nähtävästi Perniön museossa oleva reikäkivi, jonka ilmoitetaan löytyneen Muurlan Äijälästä, Alajärven lakeudelta. (Vrt. V. Myrskyn kirje 23/10 1915 Perniön kapselissa).

Mikäli esineet ovat todella samasta pellostaan ja ne on löydetty "Alajärven lakeudelta", lienee löytöpaikka Kaivonpyölinmäen pohjoispuolella, missä Närvelän maat ovat yltäneet Muurlan-

jokeen asti, ja esineet joutuneet aikoinaan veteen. (Reikäkivi lieneekin painokivi).

Lähistöllä on kivikautisia asuinpaikkoja, n:ot 50; 51 ja 54.

125. Lehti

Reino Kallio, Kistola, Muurla

Peruskartta 2021 11 C

Korkeus 25-30 m

Muurlan museo: Pieni nelisivuinen oikokirves

Mv Kallio löytänyt Lehden talon (ks n:o 51) maalta talon länsipuolelta. Maasto on pohjoiseen viettävää peltorinnettä, joka oli heinällä, joten sen tutkiminen oli mahdotonta. N. 150 m kaakkoon, talon eteläpuolella, on kivikautinen asuinpaikka.

PULLOLA

126-127. Ylöstupa

Peruskartta 2021 11 C

Korkeus 30-40 m

126. KM 4171:6 Kourutaltoa

127. KM 4171:7 Kourutaltoa

126. "Kaarlo Ylöstupa Pullolan kylän Ylöstuvan talon pellostä n. 100 sylvä talosta pohjoiseen rantamaasta". 127 ilmeisesti samasta paikasta.

Pullolan Ylöstalo sijaitsee 3,3 km lounaaseen Muurlan

kirkosta lounaaseen Nummialueesta peltojen keskelle pistävän mäkiniemekkeen itäpäässä.

100 sylvä (n. 200 m) Ylöstuvan talosta pohjoiseen vie pellolle, joka jää Salon - Kiskon maantien ja siitä Pullolan tiehaarassa erkanevan Perniön tien välille. Alue on hiekkamaata, joka viettää itään ja kaakkoon. Kasvillisuus esti suurelta osalta tarkemman tutkimisen.

VÄHÄPULLOLA

128. Takala

om. Väinö Pulkki, Äijälä, Muurla

Peruskartta 2021 11 C

Korkeus n. 40 m

KM 15954 Kourutaltoa

Takalan talo on Muurlan kirkosta n. 4,8 km lounaaseen Kaivonpyölin mäellä, Kankarpyölin asuinpaikasta n. 400 m länteen. Talon vanhaisäntä Juho Tammi on aikoinaan löytänyt pellostaan talon eteläpuolelta kourutaltoa, jonka hän lahjoitti Kansallismuseolle.

Pelto on etelään viettävää hietikkoista rinnettä, jossa kasvillisuus esti havaintojen teon.

ÄIJÄLÄ

129. ? Saari

Heinäkäri

om. Ragnar Heinäkäri, Äijälä, Muurla

Peruskartta 2021 11 C

Korkeus 21 - 22 $\frac{1}{2}$ m?

Löytö KM 15960 Vasarakirveen kantapuoli

Äijälän toimintansa lopettaneen kansakoulun luokan ikkunalaudalla oli vasarakirveen kantaosa, joka otettiin talteen Kansallismuseon kokoelmiin. Tämän esineen löytötiedot ovat epäselvät. Todennäköisesti kysymyksessä on Kauko Jokisen löytämä esine. Löytäjä ei ollut enää paikkakunnalla, joten häneltä ei saatu valaistusta asiaan. Joka tapauksessa Jokisen löytämän esineen sanottiin joutuneen koululle. Saman tiedonantajan mukaan on esine löytynyt Heinäkarin maalta Saaren luota, Muurlanjoen eteläpuolelta läheltä Uskelan rajaa. Paikka on Heinäkarin talosta n. 750 m länteen.

130. Jussila

Peruskartta 2021 10 D?

Korkeus ?

Löytö: KM 2436:9 Vasarakirves

"Löydetty hietakuopasta Alas-Äijälän talon Jussilan torpan maalta".

Tätä löytöä koskevat tiedot olivat Esihistoriallisen osaston arkistossa Uskelan kohdalla ja löytyivät vasta inventointikertomusta kirjoitettaessa, joten paikka jäi tarkastamatta.

Huolimatta siitä, että löytöpitäjäksi on luetteloissa merkitty Uskela, on kysymyksessä Muurlan Äijälä. Heinäkarin taloa on nimitetty Ala-Äijäläksi (esim. verif 6762).

131. Keskitalo

Peruskartta 2021 10 D

Korkeus 20-25 m

Löytö KM 6766:4 Kourutalilta

"Löydetty mullan otossa n. 1 m syvästä ns Heinäkarin (ent. Alajärvi) järveltä Keskitalon osasta".

Äijälän Keskitalo on Muurlan kirkosta n. 5,2 km lounaaseen Pullolan tiehaarasta Perniön vievän tien itäpuolella. Löytötietojen perusteella^{on} esine selvästi aikoinaan veteen joutunut.

132. Alajärvi

KM 14961 Verkonpaino

L. mv Joonas Heinäkari entisen Alajärven lakeudelta 1958. Selvä "järvilöytö".

133. Alajärvi

Reikäkivi

L. Alajärven lakeudelta Heinäkarin talon renki Edvard Saarinen. Hukkaantunut (V. Saariluoma 1914).

HARJULA

134-136. Kirjola

Peruskartta 2021 10 D

134. KM 2436:11 Vasarakirveen teräpuoli
135. KM 2436:12 Kourutaltoa
136. KM 2436:13 Oikokirves

N:o 134-135 löydetty "erästä metsämaasta Pullassuon rannalta Harjulan kylän Kirjolan torpan luota Mariebergin maalta".
N:o 136 Kirjolan talon maalta.

Kirjolan torppaa tai taloa ei nykyisin enää ole. Se on ollut aivan Kankareen talon läheisyydessä (om. Arvo Tamminen) Ympäristössä on hiekkaisia peltorinteitä, mutta kasvillisuus haittasi tutkimista.

Kirjolan paikka on Muurlan kirkosta 4,8 km etelälounaaseen. Kanturin kivikautinen asuinpaikka on siitä n. 600 m koilliseen, (n:o 59).

KAUKOLA

137. Pompari

Anto Heikola, Kaukola Muurla

Peruskartta 2023 02 A

Kirkonkylän kansakoulu: Tasatalta, toisella lappeella hiukan kourua.

Löydetty Pomparin maalta n. 30 v. sitten savimaasta.
Koululle tuonut Sirpa Saari 1959.

Pomparin talo on Muurlan kirkosta n. 2,250 m etelään, Kaukolaan vievän maantien länsipuolella. Talon rakennukset ovat mäellä. Talta lienee löytynyt jostakin ympärillä olevista pelloista, mutta tarkempaa paikkaa ei voinut saada selville. Maa-

lajista päätellen se on melko alavalta maalta ja ilmeisesti hajalöytö.

138. Hakaveräjänpelto

Pompari

Peruskartta 2023 02 A

Tasataltta?

"Kaukolan Pomparin Hakaveräjän pellostä on seppä Karlstedt löytänyt tasateräisen taltan!" (V. Saariluoma 1915)

Hakaveräjän pelto (Haaveräjän pelto)-nimeä ei enää tunnettu. Ilmeisesti se on kuitenkin sama kuin entisen Hakalan torpan lähellä oleva Nummsuon pelto. Tämä on Pomparin talosta n. 700 m kaakkoon, Eskolan talosta 300-400 m itään, Muurlan - Kaukolan tien itäpuolella. Se on alavaa peltoa, pieni hiekkanutteen luoteesta pistävä lahdeke. Itse pelto tulee tuskin asuinpaikkana kysymykseen eikä ympärillä olevilta nummenrinteillääkään löytynyt mitään. Lähin todettu asuinpaikka on Eskolan maalla (n:o 60).

139. Töyrälä

om. Teuvo Ilola, Kaukoka Muurla

Peruskartta 2023 01 B

Korkeus 40-45 m

KM 3684:12 Tasataltta

Verif: "Kristoffer Kuovi Uskelan pitäjän Karjaskylän Anisten talossa. Kivi löydettiin Muurilan kappelin Kaukolan kylän

Pompari Tärölä torpan maalta. Ei tiedetä paikkaa! (K.A. Pettersson 1899).

Tärölä-nimistä paikkaa ei tunneta koko Muurlassa. Kysymyksessä täytyy olla Töyrälä, joka on Pomparin entistä maata.

Paikka on Kaukolan tiehaarasta n. 700 m etelään, Perniön vievän tien varressa sen länsipuolella. Länteen Töyrälästä on Kylä-Havulan asuinpaikka (n:o 61). Ne ovat samaa hiekkanutmen reunaa, mutta Töyrälän puolella ei näkynyt asuinpaikan merkkejä, kasvillisuus tosin häytti havaintojen tekoa.

140. Leppäkoski

Peruskartta 2023 01 B

Korkeus 45-50 m

KM 3163:1 Tasataltta

"Löytänyt trp K.A. Finberg Kaukolan kylän Knaapin talon maalta Lassilan torpan maalta"

Lassilan nykyinen nimi on Leppäkoski. Se sijaitsee Salon - Kiskon maantien varressa n. 4 km eteläkaakkoon Muurlan kirkosta. Talon luona maantie tekee jyrkän mutkan itään päin.

Paikka on luoteeseen viettävää hietikkoista peltoa nummen laidassa, maastoltaan sopivaa asuinpaikaksikin. Mitään siihen viittaavaa ei kuitenkaan ollut havaittavissa. N. 200 m pohjoiseen löytyi muutamia kvartsi-iskoksia, jotka merkinnevät asuinpaikkaa (n:o 62).

141-145. Kaukolan koulupiiri(?)

Kaukolan kansakoululla säilytetään viittä kiviesinettä,

joiden löytöpaikka on tuntematon. Todennäköisesti ne kuitenkin ovat kotoisin Kaukolan koulupiirin alueelta, lähinnä Kaukolan kylästä. Esineet ovat:

141. Vasarakirveen teräosa, tyyppiä 2. Hiottu katkeamisen jälkeen nelisivuiseksi.
142. Iso nelisivuinen oikokirves
143. Pieni nelisivuinen oikokirves
144. Nelisivuisen oikokirveen jäännös
145. Pieni poikkikirves

TARKEMPI LÖYTÖPAIKKA TUNTEMATON

146-149. Kirkonkylän kansakoulussa säilytetään neljää kivi-esinettä, joiden löytöpaikka on tuntematon. Todennäköisesti ne ovat Muurlasta.

146. Kourutaltta
147. Käyräselkäinen kourutaltta
148. Vasarakirveen teräpuoli. Tyyppi 2.
149. Pieni reikäkivi

150. Äijälän kansakoululla on Kansallismuseossa olevan tiedon mukaan ollut kivistä kirves. Koulu on lopettanut toimintansa eikä kukaan ollut selvillä esineen nykyisestä olinpaikasta. Kysymys tuskin voi olla vasarakirveen puolikkaasta, joka koululta takavarikoitiin (n:o 129).

Kirveen löytöpaikasta ei ole mitään mainintaa.

151-154. Pirkkalan kirkonpiirin kansakoululla on viisi kivi-esinettä, joiden löytöpaikaksi on ilmoitettu Muurla. Tarkemmat tiedot puuttuvat. Kosken kansakoululta Muurlasta lienee aikoinaan siirtynyt opettaja Pirkka-

laan ja esineet ovat ehkä hänen mukanaan joutuneet sinne.

151. Alkeellinen kirves

152. Oikokirves

153. Oikokirves

154. Tasataltta

Muurlasta?

155. Iso-Pukkila

KM 3187:9 Kourutalтта.

"Löyt. Juho Johansson Iso-Pukkilan pellosta"

Pukkila on Uskelan pitäjää. Löytö voi kuitenkin olla peräisin jostakin kartanon ulkopalstasta, joita on tai on ollut ainakin Muurlanjoen varressa Kistolän kylän maiden välissä (Esim. pitäjänkartta $\frac{11:4}{10}$). Siten olisi käsitettävissä maininta Muurlasta tässä yhteydessä, mikäli kysymyksessä ei ole pelkkä erehdys.

II. P r o n s s i k a u s i.

A. Vareet.

PYÖLI

156-157. Koivumäki 501 01 0059 JGS 2001

Yrjälä

om. Jaakko Kitinoja, Pyöli Muurla

Peruskartta 2023 02 A

Korkeus: 156) 55-60 m. 157) 40-45 m.

Valokuvat 10, 25-28, 31

Koivumäki on Ylisjärvestä lähtevän Muurlanjoen niskan itärannalla korkea kalliomäki, jolle on tunnusomainen kaunis korkea koivikko. Muurlan kirkolta Kaukelmaahan vievä maantie kiertää sen länsi- ja pohjoispuolelta. Kirkosta on mäelle matkaa n. $\frac{1}{2}$ km koilliseen. Mäen rinteillä on rakennuksia: mm. kansakoulu sen lounaisreunalla, Yli-Yrjälä luoteisreunalla ja viimeksimainitun kohdalla maantien toisella puolella Yrjälä.

Mäellä oleva vare on ollut jo kauan tunnettu. A. Björckin kertomuksessa "Kiinteitä Muinaisjäännöksiä Halikon kihlakunnassa" SMYA VI, 1883 kerrotaan (s. 38) Bölen kylän rusthollin (=Pyölin kylän Yrjälä) vieressä olevan kaksi "mullin mallin mellastettua" varetta. 1885 kävi Appelgren Muurlassa ja teki tällöin pohjapiirroksen, Bölen kylän Yrjälän maalla (koivumetsässä) olevasta vareesta (Appelgren: piirros 101). Maisemakuvissa paikka esiintyy Kansakoulumäki-nimisenä (piirrokset 99 ja 100). Appelgrenin kertomusta tältä matkalta ei arkistosta löydy, mutta kirjeessään 29/3 1888 hän mainitsee "Böhlen Yrjälän mäellä" kaksi hiidenkiuasta mäen etelävierteellä, "niistä on pohjoisempi 11 metriä ristiinsä ja 1 meterin korkuinen". Toisesta ei ole selostusta. Tähän Appelgrenin kirjeeseen oli aiheena se, että Muurlan kunta oli tuolloin lunastanut mäen laidasta tontin kansakoulua varten ja anoi paikalla olevan hiidenkiukaan poistamista (nimismiehen kirje 16/2 1888). Saman vuoden kesäkuussa matkustikin Schvindt Muurlaan tutkimaan rauniota. Hänen mukaansa mäen etelärinteellä oleva kivikumpare oli luontainen. Sen sijaan hän tutki ylempänä samassa rinteessä olevan röykkiön, läpimitta

11 m ja korkeus 1 m, kai juuri Appelgrenin mainitseman "pohjoisemman" röykkiön. Mitään arkkua tms ei löytynyt, ei myöskään luita. Tutkimisen jälkeen raunio kasattiin ennalleen (Schvindtin tutkimuskertomus 12/9. 1888).

Seuraavan kerran tulee Koivumäki esille V.J. Kallion kertomuksessa "Muinaisjäännöksiä Muurlassa" 29/6 1910. Hän sanoo mäellä olevan suuren melko hyvin säilyneen vareen. Myös mäen maantien puolisella reunalla on hänen mukaansa mahdollisesti hiidenkiukaita.

Näin siis vanhimmat tiedot puhuvat paikalla kahdesta vareesta, joista toinen Schvindtin mukaan oli luontainen ja hävisi kansakoulua rakennettaessa. Toinen sen sijaan on yhä jäljellä. Sen lisäksi on mäen laidassa pieni vare ja myös kivikko, joka voi olla vareen jäännös.

156. Vare sijaitsee Koivumäen korkeimmalta kohdalta etelä-kaakkoon, matalan kalliojyrkänteen reunalla. Kansakoulu on siitä n. 100 m lounaaseen. Vare on peruskartalla.

Vare on matalahko pyöreä raunio, läpimitaltaan n. 9 m. Sen keskellä on kuoppa, jota on ehkä täytetty myöhemmin. Myös muualta näyttää rauniota pengotun. Ympärillä ja alhaalla jyrkänteen juurella on kiviä hajallaan. Länsilaidalla on reuna-kiveys hyvä (valokuva 25). Tämä raunio lienee sama, jonka Schvindt on tutkinut. Sen sijaan näyttää epätodennäköiseltä, että Appelgrenin pohjapiirros (piirros 101), josta edellä on mainittu, esittäisi tätä. Sen läpimittakin on vain 6 m. Ehkä kysymyksessä on koulun kohdalta hävitetty raunio?

Vareen erääseen kiveen on kiinnitetty rauhoituskilpi. (Ks myös Hirviluodon tarkastuskertomus 7/2 1962 n:o 2)

157. Koivumäen eteläisimmässä päässä miltei sen juurella on vare n. 20 m lounaaseen Yrjälän vajarakennuksen lounaiskulmasta ja n. 150 m itäkaakkoon kansakoulusta. Se on kalliopohjalla lähellä peltoa. Lounaaseen päin maasto viettää jyrkästi, itään päin se on loivaa.

Raunio on pyöreä, läpimitaltaan n. 4 m. Keskellä on kuoppa. Kivet ovat hyvin sammaleiset (valokuvat 26, 27).

Koivumäen pohjoislaidalla on Yli-Yrjälän (om. Alli Leikkonen) maalla vanhan maantien mutkassa talon pohjoispuolella epämääräinen kivikasa. Se on pyöreähkö, läpimitaltaan n. 3 m. Päällä on melko uusia kiviä, mutta niiden alla on ehkä vanha varen pohja.

158.162. Kuturmäki 501 01 0060 Jos 2001

Yrjälä

om. Jaakko Kitinoja, Pyöli Muurla

Päivölä

Pekka Lyhde, Pyöli Muurla

Peruskartta 2023 02 A

Valokuvat 10, 28-31

Kuturmäki on Koivumäen kaakkoispuolella oleva n. $\frac{1}{2}$ km pitkä kallioharjanne, suunnaltaan pohjoisluode - eteläkaakko. Koivumäestä sen erottaa notkelma, jonka kautta kulkee ajotie (vrt Appelgrenin piirroksat 99 ja 100 sekä valokuvat)

Kuturmäen ja Muurlanjoen väliseltä pellolta on kvartsia ym. asuinpaikkalöytöjä (ks n:o 37).

Kuturmäellä on viisi kivirauniota, joista kahteen on kiinnitetty rauhoitustaulu. Hirviluoto on käynyt paikalla syksyllä 1961 (kertomus 7/2 1962).

158 . Päivölän maalla. Korkeus n. 45 m.

Läntisin Kuturmäen raunioista ei ole mäen päällä vaan alempana mäen länsirinteen juurella. Se on Päivölän talosta n. 20-30 m kaakkoon ja päällä on kanatarha. Nykyisin raunio on melko laaja ja hajanainen, sitä on hajoitettu. (Oikaisuksi Hirviluodon kertomukseen ilmoitti talonväki, että varetta ei ole hajoitettu kanatarhaa tehtäessä, vaan että sähköpylvästä aivan sen vierelle pystytettäessä oli kiviä siitä otettu).

Appelgrenin 1886 tekemä pohjapiirros "Kuturmäen pohjoisin raunio mäen alemmalla penkerellä" lienee juuri tästä vareesta. Sen mukaan kysymyksessä on ollut pyöreä raunio läpimitaltaan 9 m. Tutkimuskertomusta ei löytynyt, mutta Tallgrenin Varsinais-Suomen esihistoriassa (s. 150) sanotaan, että se oli "9 x 8,7 x 0,5 m tehty kalliopohjalle tasasuurista kivistä ilman erikoista rakennetta. Ohuessa hiekkakerroksessa oli poltettuja luuta!" Luut ovat Kansallismuseossa (KM 2500:11).

Paikalla lienee ollut toinenkin raunio, joka on tietymättömiin hävinnyt.

Yrjälän maalla, Kuturmäen päällä on neljä rauniota.

159. Korkeus 60 m. Hirviluoto 1962: raunio 4c.

Kuturmäen pohjoispään korkeimmalla kohdalla on matala raunionpohja. Päivölän talosta on matkaa n. 60 m kaakkoon, Lyydia Kylänpään talosta (mäen päällä) n. 40 m eteläkaakkoon, jälkimmäisestä kallion päälle vievän polun lähellä. Se on kallio-

pohjalla, kallio viettää melko jyrkästi itään ja länteen.

Raunion ala on n. 4 x 4 m, se on sammaleinen ja jäkäläinen ja päällä kasvaa pieniä mäntyjä. Suurehkoon kiveen on kiinnitetty rauhoitustaulu.

160. Korkeus 55 m. Hirviluoto 1962 raunio 4d.

Edellisestä n. 20 m länteen on kallion länsireunalla matala pitkänomainen latomus, kooltaan n. 5 x 2 m.

161. Korkeus 55 m. Hirviluoto 1962, raunio 4b.

Rauniosta 159 n. 65 m etelälounaaseen, kallion juurella olevan Kivistön talon koillispuolella, kallion länsireunalla on aivan matala ja hajanainen raunion pohja. Sen alkuperäinen koko on epävarma, nykyisin se on n. 8 x 2 m. Ympärillä on kiviä hajallaan.

162. Korkeus 60 m. Hirviluoto 1962: raunio 4a.

Edellisestä n. 15 m kaakkoon on kallioharjanteen päällä matala n. 7 x 4 m raunio, jonka länsilaidassa kasvaa kaksi mäntyä. Yhteen kiveen on kiinnitetty rauhoituskilpi.

Edellisestä n. 20 m eteläkaakkoon, Kuturmäen eteläpäähän korkeimmalla kohdalla on vähäistä kivikkoa, joka kenties merkitsee sitä, että sielläkin on ollut vare. Kuitenkin se on hyvin epävarma.

KIRKONKYLÄ

163. Pyymäki 501 01 0061 JoS 2001

Salon Seudun Evankelisen Kansanopiston kannatusyhdistys, Muurla

Peruskartta 2021 11 C

Valokuvat 12-13, 31-33

Muurlan kirkonkylässä Ylisjärven lounaispuolella kohoaa korkea Pyymäki. Se on Muurlan - Salon maantien pohjoispuolella, kirkosta n. $\frac{1}{2}$ km länteen, pappilan luoteispuolella. Se on jyrkkäseinäinen kallio, rinteillä on kivikkoa. Mäen korkeus on 83 m.

Pyymäellä tai sen vaiheilla on ollut useampia vareita, mutta nykyisin ne ovat hävinneet. A. Björck kertoo Halikon kihlakuntakertomuksessa SMYA VI s. 38: "Muurlan Isotalon Pyymäellä on kaksi pientä kiviroukkiota, joita täällä kutsutaan "vareiksi", vaan ne olivat rikkirevityt" Appelgrenin käydessä Muurlassa olivat ne kuitenkin vielä melko hyvässä kunnossa, kuten hänen piirroksensa (n:o 99) osoittaa. Hän avasi myös yhden 1886. Se ei voi olla piirroksessa kuvattu, koska sen sanotaan olleen "matalalla paikalla mäen juuressa melkein notkossa" (Tallgren: Varsinais-Suomen esihistoria s. 150). Kooltaan se oli $5\frac{1}{2} \times 5\frac{1}{2} \times \frac{1}{2}$ m, pohjalla kolme samankeskistä kehää ja laattakiviarkku. Löytöinä tuli hiukan luuta ja hiiltä. V.J. Kallion vuorostaan vieraillessa Pyymäellä 1910 olivat vareet jo hävinneet (Kallio 26/6 1910). Vain yhdessä kohdassa hän totesi olleen kiviröykkiön, josta kuitenkin oli jäljellä vain hiukan kiveystä. Sitä oli käytetty helavalkean alustana.

Tämä sama kiveys on ilmeisesti vieläkin jäljellä Kallion korkeimmalla laella: palaneita kiviä ja musta nokimaa. Appelgrenin mainitussa piirroksessa oleva vare kuvaa ehkä juuri tätä. Sen koosta ei voi sanoa mitään.

Muista vareista, joita ilmeisesti on ollut pappilan vaiheilla (Tallgren mt s. 150), ei ole mitään tietoa enää.

Pyymäeltä on löytynyt ehkä pronssikirves (ks s. 102) sekä historiallisen ajan rautamiekka (s. 122). Lisäksi on sen juurella ollut uhripaikka, Syytinkoukar (n:o 184) ja Arvid Kuusolan mukaan (kirje 29/10 1961) on sen nimi ollut aikoinaan Pyhämäki.

Paikkakunnalla oli puhetta Pyymäen rauhoittamisesta puistoalueeksi ja uuden "hiidenkiukaan" rakentamisesta sen laelle.

164. Varemäki 501 01 0062 Jos 2001

Nikula

om. Uno ja Jalmari Rietz, Muurla

Peruskartta 2021 11 C

Korkeus 75 m

Valokuvat 33-35

Varemäki on Muurlan kirkosta n. 900 m etelälounaaseen, meijerin lounaispuolella, Muurlan - Salon maantien eteläpuolella. Varemäki on sen koillisreunalla, kallion korkeimmalla kohdalla. Siitä on jäljellä enää pohja, n. 6 x 6 m. Siihen on kiinnitetty rauhoitustaulu.

A. Björck kertoo (SMYA VI s. 38), että mäellä olisi kaksi varetta. Myöhemmät tiedot (esim. V.J. Kallio 26/6 1910) puhuvat kuitenkin vain yhdestä, eikä mäellä näy jälkeäkään toisesta. Ehkä luontainen kivikko, jota paikoin on mäen laiteilla, on antanut aiheen mainintaan kahdesta.

Varemäellä on myös uhripaikka, "Varemeemöhk" (ks n:o 186) (Vrt. myös Hirviluodon tarkastuskertomus 1961)

165-172. Torämäki 501 01 0063 Jos 2001

Antti

om. Saarniniemen perikunta, Kistola Muurla

Peruskartta 2021 11 C

Valokuvat 36-46

Mäki, ts kallio, on Muurlan kirkosta n. 2,8 km lounaaseen, Salosta Kiskoon vievän maantien koillispuolella. Pullo-
lan tiehaarasta on matkaa sen keskivaiheille n. $\frac{1}{2}$ km, Muurlan
joen yli vievältä sillalta n. 800 m. Kallion juurella vareiden
kohdalla on Blombergin talo.

Mäellä on useita nimiä. Kirjeessään 10/10 1962 luet-
telee Arvid Kuusola niitä ja hänen mukaansa olisi vanhin nimi
Torämäki. Samaa mäkeä tarkoittavat Björckin 1883 (SMYA VI s. 38)
ja Kallion (26/6 1910) käyttämä Kuoppalanmäki, joka johtuu mä-
en luoteispään juurella sijainneesta Kuoppalan mökistä. Tall-
grenilla esiintyy muoto Kuoppamäki (Varsinais-Suomen esihistoria
s. 150), joka tarkoittanee juuri tätä, vaikka hänellä on erik-
seen Krouvinmäki, jota taas Appelgren käyttää. Krouvinmäki joh-
tunee siitä että yllä mainitussa Kuoppalan tuvassa oli myyty
ennen viinaa matkalaisille, josta nimitys "Kuoppalan krouvi" oli
syntynyt (A. Kuusola). Kuusolan lisäksi mainitsevat nimet Santah-
temäki ja Porämäki eivät esiinny museon papereissa. V. Myrskyn
(kirje 22/5 1915) mainitsema Pellonpäällystänmäki tarkoittanee myös tätä.

Tätä nimikirjavuutta lisää vielä se, että vareita mai-
nitaan tarkoittanee myös tätä - myös niiden talojen nimellä, joi-
den maalla ne ovat. Appelgren puhuu (1885) raunioista Vuotilan
ja Aireken maalla, hänen mukaansa myös Tallgren Uotlan ja Ai-
reken Krouvinmäestä. Nämä nimitykset eivät enää sovi. Vuotila

Antin taloon,
ja Airike kuuluivat yhteen, / omistajana Kaino ja Gunnar Saarni-
niemen perikunta. Inventoinnin aikana oli perinnönjako käynnis-
sä, mutta ei vielä selvinnyt, kenen osuudelle vareet tulivat.

Björckin mukaan mäellä oli kahdeksan "hiittenkiuasta",
enimmäkseen pieniä ja aartenetsijöiden penkomia. Suurin ja ehein
oli "ympäriinsä 45 kyynärän vaiheilla ja 3-4 kyynärän korkuinen!"

Appelgrenin piirtämällä kartalla (piirros 93: Rauniot
Krouvin - mäellä. Kistolän kylä. Uskela) on vareita yhdeksän; niis-
tä kahdeksan on Vuotilan maalla ja yksi Aireken maalla. Appel-
gren tutki näistä pohjoisimman.

V.J. Kallio mainitsee vain seitsemän varetta kertomuk-
sessaan vltta 1910. Uudelleen hän kävi paikalla 1912, jolloin
hän on myös valokuvannut raunioita. (Valokuvat 36, 42 ja 45).

Tallgren ilmoittaa - kai Appelgrenin tietojen perusteel-
la - että mäellä on yhdeksän ns Ilmurien kivikasaa.

Hirviluoto kävi paikalla syksyllä 1961. Pimeän ja sa-
teen vuoksi hän ei löytänyt kuin kuusi varetta.

Inventointimatalla 1963 löytyivät todennäköisesti kaikki
Appelgrenin kartalla olevat. Kartta tosin on epätarkka, esim.
Airiken maalla oleva, joka siinä on merkitty itään muista ja
näyttää olevan mäen itäosassa, on todellisuudessa kaakkoon muis-
ta ja mäen eteläosassa. Joka tapauksessa rauniot ovat mäellä
neljänä ryhmänä: pohjoisin (n:o 165) yksinään, etelämpänä kolme
(neljä) toisiaan lähellä (n:ot 166 - 168; vrt Appelgrenin piirros
n:o 94), niistä kaakkoon taas kolmen raunion ryhmä (n:ot 169 -
171: vrt Appelgrenin piirros n:o 95) ja viimeinen ("Airiken
maalla", n:o 172) taas yksinäisenä.

165. Korkeus 82 $\frac{1}{2}$ m, valokuva 40

Pohjoisin Toramäen raunioista on varsin hajallaan, sen

keskellä on näkyvissä arkku ja myös merkkejä kehästä voi havaita. Tämä lienee Appelgrenin 1885 tutkima raunio (piirroksiset 96 ja 97). Tallgren kertoo Appelgrenin tutkimuksista (Varsinais-Suomen Esihistoria s. 151): "Siinä oli laattakivinen n. 2 m pitkä arkku. Sen ympäri oli 2 sisäkkäistä kivikehää, 3,6 x 3,9 ja 5,6 x 6 m ristiinsä. Yhden laattakiven alta löytyi poltettuja luita ja hiiltä. Arkku oli löydötön!" Nykyisin raunion koko on n. 7 x 7 x $\frac{1}{2}$ m. Rauhoitustaulu on kiinnitetty arkun päätykiveen. (Hirviluoto: 6d)

166. Korkeus 82 $\frac{1}{2}$ m, valokuva 43

N. 22 m etelälounaaseen edellisestä on mäen korkeimmalla kohdalla melko hyväkuntoinen raunio, läpimitaltaan n. 9 m. Sen keskellä on kuoppa, jossa on koivunkanto. Näyttää siltä, että tämän vieressä kaakkoispuolella on ollut pienempi raunio, joka kuitenkin on raunioita pengottaessa joutunut sen kanssa yhteen (vrt Appelgrenin karttapiirros 93). Mikäli näin on, ovat kaikki Appelgrenin kartalla olevat rauniot tallessa.

(Tämä ja kaksi seuraavaa ovat ilmeisesti kuvattuina Appelgrenin piirroksessa 94. Hirviluoto: 6a.).

167. Korkeus 80-82 $\frac{1}{2}$ m valokuva 43

Edellisestä n. 5 m kaakkoon on hajallaan oleva raunio, halkaisijaltaan n. 6 m.

(Hirviluoto n:o 6b)

168. Korkeus 80-82 $\frac{1}{2}$ m. Valokuvat 41 ja 43

Edellisestä 5 m kaakkoon. Pahasti hajoitettu, vain puolikas jäljellä. Keskellä on näkyvissä puolet arkusta. Koko on n. 4 x 4 m. (Hirviluoto: 6c).

169. Korkeus n. 75 m. Valokuva# 44

Edellisestä n. 50 m eteläkaakkoon on suuri pahasti hajoitettu raunio, jonka päällä kasvaa kuusi ja mänty. Keskellä on arkkua näkyvissä. Lämpimitaltaan se on n. 8 m. Raunioon on kiinnitetty rauhoituskilpi.

(Appelgrenin piirros 95 kuvaa tätä ja kahta seuraavaa. Hirviluoto 6e).

170. Korkeus n. 75 m. Valokuva# 44

Edellisestä n. 10 m länteen on loivassa kallionrinteessä pieni hajallinen raunio.

(Hirviluoto 6f.?).

171. Korkeus n. 75 m. Valokuva# 44

Edellisestä n. 7 m lounaaseen on samanlainen hajallaan oleva raunio.

172. Korkeus n. 75 m. Valokuvat 45-46

"Raunio Airiken maalla"

N. 65 m edellisistä kaakkoon, mäen eteläpäässä on suurin ja parhaiten säilynyt Toramäen vareista. Se on kallion laella, mäntymetsän keskellä. Edellisistä paikan erottaa suoperäinen notko. Kalliolta on näköala entisen Alajärven lakeudelle.

Vare on pyöreä, läpimitaltaan n. 10 m ja n. 1 m korkea. Sen ulkomuoto ei näytä juuri muuttuneen sen jälkeen kun Appelgren 1885 piirsi siitä kuvan (piirros 98). Keskellä on syvä kuoppa, laiteilla pari pienempää. V.J. Kallion 1912 ottama valokuva

45 esittänee myös tätä rauniota.

Kaikkiaan tunnetaan Muurlasta siis 17 varetta. Kaikki ne ovat Muurlanjoen lähistöllä, siis entisen Alajärven vaiheil-
la. Myös Uskelan Pukkilan Kovaskalliolla olevat kaksi varetta,
jotka V.J. Kallio mainitsee Muurlan muinaisjäännösten joukossa
(29/6 1910), ovat olleet tämän järven rannassa.
(Kovaskallio on Vähä-Pullolan talosta n. 1,7 km länteen, Uske-
lan ja Muurlan rajasta n. 800 m ja Kuusimaan ("Kraamarkin") ta-
lostä n. 400 m lounaaseen).

Vare - nimitys tuntuu olevan outo nykyisille muurlalais-
sille. Aikaisemmin se on seudulla ollut käytössä, kuten jo Va-
remäen nimi osoittaa. Myös Björck ilmoittaa, että Pyymäellä ol-
leita kahta kiviroukkiota on nimetty "vareiksi".

Hiidenkiukaalla tarkoitetaan paikkakunnalla paitsi hauta-
raunioita myös luonnonmuodostamia "pirunpeltoja", jollaisia on mm.
Uskelan puolella lähellä Muurlan rajaa olevalla Hiidenkiukaan-
mäellä. Pirunpeltoja nimitetään myös "pirunpöyssyiksi" (A. Kuuso-
lan kirje 29/10 1961).

Nimitys "Ilmurien kivikasa" tarkoittaa myös sekä ihmis-
ten että luonnon tekemiä kivikoita. Tallgrenin mukaan (s. 150)
on Toramäen röykkiöitä sanottu sellaisiksi, mutta Ruotsalan
Roujomäen ja Kosken Kirkmäen "Ilmurin kivet" ovat luonnon työ-
tä. (Mikä tämä "Ilmuri" on ollut, en saanut selville. A. Kuu-
sola kertoi vain kuullessaan, että "Ilmuri on kova menemään".
Kiskossa kuulin käytettävän sanontaa: "Se on aika ilmuri", jos-
sa ilmuri käsittääkseni tarkoitti samaa kuin "velmu". Lönnro-
tin sanakirjassa ilmuri tarkoittaa (paitsi ilmapuntaria) Sääen-
nustajaa, väderleksspåman. (Sitä paitsi Ilmari-sanana yhteydessä
on maininta: isl. ilmur = dea ethnicorum, pakanallinen jumalatar).

Tässä yhteydessä ei ole aihetta penkoa asiaa enempää. (Huomattakoon kuitenkin, että Uskelassa on Ilmusmäellä suuri hiidenkiuas).

B. Luonnonkivikkoja.

Koska hautaraunioiden etsijä hyvin usein joutuu tekemisiin luonnonkivikkoiden tai myöhäisten kivrakennelmien kanssa, on syytä merkitä nekin muistiin, jotta toista kertaa ei tarvitse käydä paikalla. Niinpä tässä luetellaan ne paikat, jotka inventointimatalla todettiin. Ne on merkitty myös kartalle, mutta ei numeroitu.

RUOTSALA

Roujomäki (=Roviomäki ?) Laurilan maata

Peruskartta 2023 02 B

Roujomäki sijaitsee Muurlan ja Perttelin rajalla, Muurlan kirkosta n. 2,8 km koilliseen. Paikalla on kerrottu olevan "Ilmurinkiviä" (A. Kuusolan kirje 18/1 1963). Vuoren päällä on pirunpeltoa, johon on kaiveltu kuoppia.

KAUKELMAA

Juusmäki

Peruskartta 2023 02 B Kaukelmaan kartanon maata.

Muurlan kirkosta n. 3,4 km koilliseen, Kaukelmaan kartanosta n. 400 m itään. Mäellä on pirunpelto, mutta A. Kuusolan

muistin mukaan sen rinteillä olisi myös pyöreä rökkiö, joka vaikuttaa ihmisen tekemältä. Inventointimatalla ollessamme ei hänkään sitä enää löytänyt, joten sen laatu jäi toteamatta.

Siiankuopanmäki

Peruskartta 2023 02 A Kaukelmaan kartanon maata (ent. Hakola)

Muurlan kirkosta 4 km itään, Mentsalan talosta n. 400m länteen. Mäellä on pirunpeltoa, mutta Kuusolan tiedon mukaan myös ihmisen tekemä rökkiö pohjoisrinteellä. Sitäkään ei inventointimatalla löydetty.

KOSKI

Kirkmäki (Kirkkomäki)

Peruskartta 2023 02 A Eriksbergin maata

Muurlan kirkosta n. 3,8 km itäkaakkoon, Metsä-Valkjärvestä n. 400 m koilliseen. Mäellä kerrotaan olleen ihmisten tekemiä rökkiöitä, "ilmurin kivikasa" (V. Myrskyn kirje 22/5 1915 Perniön kapseli, A. Kuusolan kirje 10/10 1962). Pirunpeltoa. Mäellä on myös uhripaikka "alttarkivi" (n:o 183, A. Kuusolan main. kirje) "Kirkmeen alttar".

PYÖLI

Kausto

Peruskartta 2023 02 A (ks n:o 34). Männyn maata

Kauston kivikautisen asuinpaikan vieressä, mäkiniemek-

keen länsipäässä entisen talon eteläpuolella muisteli A. Kuusola olleen kiviraunion (vrt. A. Kuusolan karttapiirros 1963 "Muurlan järvi kivikaudella). Paikalta ei löytynyt muuta kuin kivi-aidan jäännöistä.

PULLOLA

Rauramäki

Peruskartta 2021 11 C Valokuvat 47-48.

Rauramäki (Björck: Raudanmäki) on Muurlan ja Uskelan rajalla. Muurlan puolella se kuuluu osittain Pullolan, osittain taas Vähän-Pullolan kylään, Uskelassa Pettilän ja Kurjenpahnan kylille. Ristnummen tiehaarasta se on n. 1 km länsilounaaseen. Björck jo päättelee vuorella olevan "jättiläisten haudan" (vrt Kallio 26/6 1910) luonnonkivikoksi, jollainen se onkin. Mielenkiintoinen luonnonmuodostuma on ns. "Rauramäen luhti" (A. Kuusolan kirje 29/10 1961: "Raurameeluhti") vuoren etelälounaisella reunalla. Se on 4-5 m korkea ja laaja-alainen siirtolohkare tai kallionjärkele, jonka laki on tasainen ja seinämät pystysuorat. Luhti-nimelle on ollut aiheena sen etelälaidassa oleva ulkonema, joka antaa sillä puolella luhtiaittaa muistuttavan näön. Kallio on täynnä halkeamia ja rotkoja, ja pohjoispuolella on kallion alle muodostunut varsin tilava luola, jota voi pitää leiripaikkana. A. Kuusola kertoi, että tytöt ovat ennen käyneet Rauramäen luhdin alla sulhasia kuuntelemassa.

Satikonmäki (Satimäki)

Peruskartta 2021 11 C

Satikomäki on Muurlan kirkosta $3 \frac{1}{2}$ km lounaaseen, Salon - Kiskon maantien lounaispuolella. Toramäki on siitä 500 - 600 m itään. Se on laaja luoteis-kaakkoissuuntainen metsää kasvava kallioalue. V.J. Kallio kertoo täällä (Satikolammemäellä) olevan ^{laajan} ja matalan kiviröykkiön, jota hän arvelee hiidenkiukaaksi. Tarinan mukaan jättiläiset ovat koonneet tähän kiviä varastoon ja heitelleet niillä sitten Rauramäellä ja Kuoppalanmäellä olleita toisia jättiläisiä.

Jo Kallion kuvaus panee epäilemään pirunpeltoa, jollainen kivikko onkin. Pirunpeltoa on myös pitkin mäen koillisreunaa. Myös A. Kuusolan (22/10 1961) mainitsevat pienemmät kivikasat mäellä olevassa notkossa ison pirunpellon eteläpuolella ovat luontaisia.

KISTOLA

Joksaronmäki (Jokisaarenmäki)

Peruskartta 2023 11 C Tuomolan maata

Joksaronmäki on Muurlan kirkosta 3,2 km lounaaseen, Muurlanjoen eteläpuolella, Lehden talosta n. 300 m luoteeseen. Tallgren mainitsee (s. 151), että mäellä olisi hävitetty vare. Mäen länsilaidalla on laaja luonnonkivikko, joka ehkä on antanut aiheen tähän tietoon. (Vrt. A. Kuusolan kirje 29/10 1961).

Äijälä

Juuslanmäki (Juuselanmäki)

Peruskartta 2021 11 C

Muurlan kirkosta n. 4 km lounaaseen, Heinäkarin talosta 700-800 m itään, Vähästä-Pullolasta n. 800 m kaakkoon, Muurlanjoen eteläpuolella. Kallion maininta Vähää-Pullolan vastapäätä olevasta "jätin haudasta" kuulunee tähän mäkeen. Paikkakunnalla kerrottiin perniöläisen V. Myrskyn joskus penkoneen täällä kivikasoja, mutta millä menestyksellä, en saanut selville. Kukaan ei myöskään osannut tarkemmin näyttää paikkaa. Huom. rautainen keihäänkärki (ks. n:o 178) on löytynyt kivirauniosta n. $\frac{1}{2}$ km itään Juuslanmäestä.

C. Irtolöydöt.

Muurlasta ei ole saatu talteen pronssikautisia esineitä, mutta pari tietoa sellaisista on. Niinpä V.J. Kalliolla on tieto, että Pyymäeltä on joskus viime vuosisadalla löydetty pienen kahvikupin kokoinen kaatonenällä ja korvilla varustettu messinkiesine, joka oli aivan kokoon litistynyt. Kuvaus sopii aika hyvin pronssiseen putkikirveeseen, joskin löytöä on pidettävä varsin epä-määräisenä. (Pyymäen vareet ks n:o 163).

Varmemmin pronssikautiselta löydöltä tuntuu samoin V.J. Kallion ilmoitus (24/8 1910): "Vähäntalon maalta Villänjärveltä Muurlasta oli Juho Kustaa Pihlin isä löytänyt 51 v. sitten tunkiota ajaessaan 3 korttelia pitkän pronssitikarin. Löytö joutui Nikula-vai-naalle Muurlassa". Vähätalo tarkoittaa Pullolan Vähätaloa entisen Alasjärven (=Villänjärvi) rannalla. N. $\frac{1}{2}$ km talosta ovat Toramäen vareet (n:ot 165-172). Vähäntalon maalta löytyi inventoitaessa hauta, joka kuulunee varhaiselle rautakaudelle (n:o 173).

III. R a u t a k a u s i.

A. Kalmistot.

PULLOLA

173. Riihenmäki 501 01 0064 Jos 2001

Vähätalo

om. Viljam Toimelan perikunta, Pullola, Muurla

Peruskartta 2021 11 C

Korkeus 35 m

Valokuvat 49-51

Löydöt KM 15957:1-6 Palanutta luuta, keramiikkaa

Pullolan Vähätalo on Muurlan kirkosta n. 3,3 km lounaaseen, entisen Alasjärven pohjoisrannalla. Talon kohdalta pistää kaakkoon pitkä harjanne, jolla on n. 400 m talosta kuivatusriihi. Harjanteen päällä kulkee talosta riihelle ja sen ohikin peltotie.

Aivan riihen luona on tämä tie leikannut lähes puolet matalasta kivikkoisesta kumpareesta. Tästä on maata käytetty kai riihen kulkusillan pohjaksi. Kumpareen leikkauksessa näkyy keskellä suurehko silmäkivi ja selvää kivilatomusta. Maa on hiilipitoista.

Silmäkiven vaiheilta löytyi saviastian palasia, jotka ovat etupäässä koristeettomia. Kolmessa palassa (KM 15957:3) on "kissantassukuvioita". Palaset ovat ilmeisesti kaikki samasta astiasta, joka on ollut tasapohjainen (KM 15957:4).

Keramiikan lisäksi paikalta löytyi muutama palanut luunsiru (KM 15957:1) ja pari pientä ruostemurua (KM 15957:2).

Harjanteen koillislaita on peltoa, jossa ei kuitenkaan ollut mitään näkyvissä. Lounaispuoli taas on laitumena.

Siinä on riihestä taloon päin, riihen ja siitä n. 100 m luoteeseen olevan ladon välillä matalia kumpareita, pienempiä kuin riihen luona oleva. Mahdollisesti niidenkin joukossa on hautoja, vaikka koekuopat eivät tuottaneet tulosta.

Mainitun ladon itäpuolella harjanne muodostaa korkeamman mäen. Sen päällä on joskus ollut joku rakennus. Ladon kohdalla on tämän mäen laidassa laajahko hiekkakuoppa. Sen reunassa näkyi palomaata, mutta löytöjen puuttuessa ei voi sanoa, liittyykö se kalmistoon.

Vähäntalon maalta löydetty pronssitikari (ks. edellä) on ehkä löydetty jostain näiltä tienoilta.

ÄIJÄLÄ

174. Heinäkari

om. Ragnar Heinäkari, Äijälä, Muurla

Peruskartta 2021 11 C

Korkeus 35 m

Valokuvat 23

Löydöt KM 2589:1-4 Kilvenkupura ja pala toisesta,
kaksi keihäänkärkeä

KM 6762:3 Eläinpääkoristeinen kaarisolki,
4 Keihäänkärki

KM 7014 Kilvenkupura

KM 7096:1-4 Naula, palanutta savea, hiiltä.

Heinäkarin talo sijaitsee Muurlan kirkosta n. 4,750 km lounaaseen, entisen Alasjärven lakeudelle etelästä pistävän niemessä olevan mäen päällä (ks n:ot 57 ja 58). Mäki on korkea kalliomäki, sen päällä ovat Jäpin ja Heinäkarin talot aivan

vieretysten. Niiden itäpuolella on mäen laella puutarhaa omenapuineen, mäen etelälaidalla on navetta, vanha meijeri y.m. talousrakennuksia. Länsirinteellä heti talon takana on kanatarha, sen koillispuolella vesisäiliö. Mäen pohjoisosa samoin kuin itärintne kasvaa puita. Rinteet ovat jyrkät ja kivikkoiset. Mäen juurella pohjoispuolella on saha.

1899 löysi muonamies J. Gröndahl talon itäpuolelta puutarhasta esineet KM 2589. Löydöstä KM 6762 taas esineet museolle toimittanut Emil Stenroos kertoo (verif. 24/11 1914) "Muurla Pullolan Ala-Äijälän maalta (Heinäkarin talo) töyräällä löyty 4 v. sitten puutarhamaata tehtäessä otettaissa pois suuri kivi: solki sieltä. Paikalle on tehty kaivo ja puutarha tasoitettu. L. työmies Juho Laakso. D^o keihäs!"

Hackmanin 1916 tekemän kartan mukaan, johon kaikki alueen löytöpaikat on merkitty, on keihäs löydetty puutarhasta, edellisen löytöpaikan kaakkoispuolelta. Soljen ("Muurlan koru") löytöpaikka taas on merkitty talosta pohjoiseen olevan vesisäiliön ("kaivo") kaakkoispuolelle, jolla kohdalla Hackman on kaivanut. Talon nykyinen isäntä Ragnar Heinäkari (joka muuten esiintyy Hackmanin ottamassa valokuvassa pl 4510) sanoi kuitenkin äitinsä kertoneen, että solki olisi löytynytkin vesisäiliöstä n. 20 m koilliseen rinteessä olevalta tasanteelta kiven juurelta. Epäilemättä Hackmanin merkintää, joka on tullut kartalle vain muutamia vuosia löydön jälkeen, on kuitenkin syytä mainita, että minulle osoitetun kiven juurta on selvästi joskus kaiveltu. Maassa ei näkynyt mitään hiilijälkiä tai muuta.

Kilvenkupuran KM 7014 löysi 1915 talon isäntä kartan mukaan talon edestä (eteläpuolelta). Siihen se on kulkeutunut muualta pihaa tasoitettaessa.

1916 tutki Hackman aluetta (kaivauskertomus puuttuu).

Kartan mukaan tutkittiin pieniä alueita vesisäiliön luona sekä puutarhamaan itälaidassa. Löydöt (KM 7096) jäivät mitättömiksi.

Mitään uutta ei sen jälkeen ole alueelta löydetty.

Puutarhan paikka on tasoitettu ja siinä tuskin on enää mitään löydettävissä. Sen sijaan soljen löytöpaikan vaiheilta on koskematon aluetta ja uudet löydöt ovat mahdollisia. Mitään ei siellä kuitenkaan ollut metsikköisessä ja epätasaisessa maastossa havaittavissa.

Mainitut löydöt kuuluvat vanhempaan kansainvaellusaikaan.

Läheltä on kuitenkin irtolöytöinä viikinkiaikainen keihäänkärki (ks. n:o 179) ja pari kirvestä (n:ot 181), jotka viittaavat myöhäisempäänkin oleskeluun Heinäkarin vaiheilla.

PULLOLA

Kankarpyöli (ks n:o 54).

Löytö KM 15958:3 Saviastianpala.

Kankarpyölin asuinpaikalta on kivikautisten löytöjen lisäksi pieni saviastian pala, joka saven laadun puolesta vaikuttaa rautakautiselta. Kuten edellä on mainittu, on hiekkakuopan itäreunassa näkyvissä palanutta kiveystä ja hiilimaata. Kysymyksessä voi olla kivikautiselle asuinpaikalle tehty hauta.

B. Linna.

JÄRVI

175. Linnamäki

501 01 0066

Jos 2001

Pajari (Yltjärvi)

om. Väinö Havia, Järvi Muurla

Tapani

om. Karin Rannikon perikunta, Järvi Muurla

Peruskartta 2021 11 D

Valokuvat 1, 2, 12, 52-54

Hj. Appelgren: Suomen muinaislinnat SMYA XII s. 71-72

A. Kuusolan kirje 5/8 1960

Hirviluodon tarkastuskertomus 7/2 1962

Järven Linnamäki sijaitsee Muurlan kirkosta n. 4,2 km pohjoisluoteeseen, uuden ja vanhan maantien välillä. Vanha, nykyisin miltei kulkukelvoton tie kiertää Linnamäen pohjoispuolella aivan sen juurelta. Paikasta missä vanha maantie ylittää Uskelan rajan, Kantturvahan luota on mäki n. 1 $\frac{1}{2}$ km itään.

Mäki on korkea ja joka puolelta jyrkkärinteinen metsää kasvava vuori, joka kohoaa yli 90 m merenpinnasta. Itäpuolella sitä reunustaa peltoalue, jolta on kivistä löytöjä (n:ot 67-69). Koillisessa pelto on metsittynyt. Pohjoisessa ja lännessä on märkää korpimaastoa, länsipuolelta alkaa oja, joka kiertää vuoren pohjoispuolitse laskeakseen Ylisjärveen. Eteläpuolella on kuivempaa. Kaakossa aivan Linnamäen vierellä, kapean solamaisen laakson siitä erottamana on Pikku Linnamäki, myös yli 90 korkea. Sillä ei ole mitään varustuksia nähtävissä (kartalla b).

Linnamäkeä ovat kuvanneet sekä Appelgren että Hirviluoto, joten tässä ei siihen puututa paljoakaan.

Rakennuksen pohja vuoren keskivaiheilla olevassa "solassa" on n. 5 x 6 m alaltaan, suunta itä-länsi. Se on isoista kivistä, keskikohdalla ei pohja ole kauttaaltaan kivetty. Eteläreunaa on pengottu. Maa on melko puhtaan näköistä.

Kivikasoja, jotka Hirviluoto mainitsee vuoren luoteis-

reunalla, on useampia kuin kuusi. Etelälaidalla niitä on ainakin kaksi.

Rauhoituskilpi on vuoren koillislaidassa olevan vallin kivessä.

Vuorelle pääsy on suhteellisen helppoa sen eteläpuolelta, Ison ja Pienen Linnamäen välisestä solasta, joskin rinne on jyrkkä. Myös koillisesta voi kiivetä sinne avautuvan rotkon kohdalta, samoin pohjoisluoteesta. Muuten ovat vuoren rinteet jyrkät.

Perttelin Pöytiön eli Juvankosken Linnämäki on täältä n. 5 $\frac{1}{2}$ km itään ja sen pitäisi näkyä ainakin kirkkaalla säällä.

Muurlassa on tarinoita Linnamäen piruista, joita A. Kuusola on lähettänyt Kansanrunousarkistoon. Mäen eteläosassa on Pirun kirkko ja Pirun saarnastuolina on ollut ukoneva kallionkieleke. Sen vierellä on Pirun liekakivi, johon hän on kiinnittänyt siivekkään hevosensa saarnaamaan tullessaan. Alempana jyrkässä kallionseinämässä, vuorelle etelästä johtavan pääsytien varressa näkyy jättiläisen nyrkinjalke, syvä pyöreähkö nyrkinmentävä kolo.

Linnamäen pirut lienevät mellastelleet vielä viime vuosisadalla ja peloitelleet maantiellä liikkuja.

C. Irtolöytöjä.

SUOLOPPI

176. Mäntylä

Peruskartta 2021 11 D

Löytö: Soikea tuluskivi

Löytynyt Suolopen kylästä Mäntylän tilan pellosta n. 1930,

mutta kadonnut. (Arvid Kuusolan piirros top. arkistossa). Löytöpaikka lähellä Järvenpään kivikautisia asuinpaikkoja (n:ot 16-18).

177. Tuuliranta

Arvid Kuusola

Peruskartta 2023 02 B

KM 14889. Hioin.

Löytänyt Ida Kuusola Tuulirannan pellosta läheltä Järvenpään kivikautisia asuinpaikkoja (n:ot 16-18).

Löytöpaikka lähellä Ylisjärven rantaa.

RUOTSALA

Santaoja (ks n:o 26)

Santaojan pelloilta löydetty riipushioin (KM 16122:1), joka on edellä jo mainittu, voi olla rautakautinen.

VÄHÄ-PULLOLA

178 . Supparanta

Takala

om. Väinö Pulkki, Äijälä, Muurla

Peruskartta 2021 11 C

Korkeus 25-40 m

Löytö KM 15953 Ruodollinen väkäkeihäänkärki

Takalan vanhaisäntä Juho Tammi oli löytänyt keihäänkärjen Supparanta-nimisestä pellosta jo aikoja sitten.

Paikka on Kaivonpyölinmäen pohjoisreunalla, Muurlan kirkosta n. 3,7 km lounaaseen, Heinäkarin mäestä (n:o 174) n. 1,2 km itäkoilliseen ja Vähäntalon Riihenmäestä (n:o 173) n. $\frac{1}{2}$ km etelään, Muurlanjoen eteläpuolella.

Täällä oli Juho Takala raivannut loivahkoa pohjoiseen viettävää metsänreunaa pelloksi, jolloin keihäs oli löytynyt. Hän kertoi paikalla olleen kivikasoja ja myös hiiltä oli näkynyt. Kivet oli raivattu pois eikä paikalla ollut enää mitään näkyvissä. Ei myöskään ympäristössä näkynyt mitään merkittävää. Mahdollisesti esine on haudasta peräisin.

ÄIJÄLÄ

Kotopelto

Heinäkari

om. Ragnar Heinäkari

Peruskartta 2021 11 C - 2021 10 D

179. Löydöt: KM 4409:2 Rautainen putkellinen keihäänkärki
(tyyppi G)
180. KM 4593:11 Soikea tuluskivi

Heinäkarin kalmiston (ks n:ot 174) läheltä, mäen eteläreunalla olevasta pellostä on pari hajalöytöä. Keihäänkärjestä ilmoittaa lähettäjä Kustaa Vass 1904, että sen on löytänyt Kalle Sanström (Sandström) Kotopellosta ja tuluskivestä 1905, että sen löysi Vilhelmiina Lingvist (Lindqvist) Heermanin talon Kotopellosta. / Kumpikin tarkoittaa Heinäkarin talon kotopeltoa (Heermanin talo = Heinäkari). Pellolla on kivikautinen asuinpaikka (n:o 58), mutta myöhemmin ei siitä ole tullut rautakautisia löytöjä.

Alasjärvi

Peruskartta 2021 11 C - 2021 10 D

181. KM 6766:5 Rautakirves

KM 6988 Rautakirves

Alasjärven alueelta on löydetty pari rautakirvestä, jotka epäilemättä ovat aikoinaan veteen pudonneet. Toisen on löytänyt "Heinäkarin järveltä torpparivainaja Kujanpää" (verif KM 6766), toisen taas "its. Fihlman Muurlan Äijälästä, Alijärven lakeudelta sanotussa pitäjässä (vähän matkaa Heinäkarin kalmistopaikasta)". (Verif. KM 6988).

IV. E p ä m ä ä r ä i n e n

a i k a.

A. Uhripaikat ja -lähteet.

Muurlasta ei tunneta varsinaisia kuopallisia uhrikiviä. Sen sijaan siellä on muutamia paikkoja, joihin vielä viime vuosisadalla metsä- ja kalamiehet ovat uhranneet osan saaliistaan. Näistä Arvid Kuusola kertoo kirjeessään 10/10 1962. Myös muutamista uhrilähteistä on tietoja, vaikka kaikkia ei ole voitu paikallistaa. Paikat on numeroitu ja merkitty mahdollisuuksien mukaan kartalle.

KOSKI

182. Vesnapa. Uhrilähde.

Eriksberg (Koski)

Peruskartta 2023 02 B

Valokuva 7

Saariluoman luettelossa Muurlan uhri- ja parannusläh-
teistä (1/12 1915) mainitaan myös Vesnavan lähde. Se on Keto-
mäen kivikautisen asuinpaikan (n:o 30) luona. Lähde on isohko,
sitä on puhdistettu ja siitä vedetty vesijohto. Mitään tarinoi-
ta sen parantavasta voimasta tms en kuullut paikalla.

Kosken Ruoksuon lähde (Saariluoma) ei löytynyt.

183. Kirkmäki, Alttarkivi, uhripaikka
Eriksberg

Peruskartta 2023 02 A

Kirkmäellä, jonka pirunpellosta edellä (s. 99) on
puhuttu, on alttarkivi eli Kirkmee alttar. Se on suuri tasa-
lakinen useampana kappaleena oleva siirtolohkare.

Sen päälle ovat metsä- ja kalamiehet ennen uhranneet.
Lähellä pitäisi kalliassa olla myös erilaisia "jalanjälkiä",
(A. Kuusola main kirje).

184. KIRKONKYLÄ
Pyymäki Syytinkoukar, uhripaikka
ks. n:o 163
Valokuva 32

Pyymäen itäreunassa sen juurella, pappilasta pohjoiseen
järven länsirantaa kulkevan peltotien varressa on jyrkässä kallio-
seinämässä aivan maan rajassa leivinuunia muistuttava, vähäinen

*vit. Pyymäki
501 01 0061*

"luola". Leveys n. 1 m, korkeus n. 0,75 m ja syvyys n. $\frac{1}{2}$ m. Tälle paikalle, jonka nimi on Syytinkoukar, on vielä 1850-60-luvuilla uhrattu jäniksen tassuja ja linnunvarpaita "metä äijäl" l. Frestreikalle. (A. Kuusolan main. kirje). Frestreikka on A. Kuusolan arvelun mukaan saatu ehkä vienalaisilta sudenpyytäjiltä, jota viime vuosisadalla on ollut mm Muurlassa.

185. Kalapolvumäki, Ruotokivi, uhripaikka

Lehtimäki

1000 00 919J

om. Reino Helkiö, Muurla

Peruskartta 2021 11 C

Kalapolvumäki on Pyymäen luoteispuolella Träskvikiin vievän tien ja Ylisjärven välillä, Muurlan kirkosta n. 700 m länsiluoteeseen. Se on jyrkkärintainen korkeahko kallio, jonka yli on kulkenut vanha kalapolku. (Siitä nimi).

Kallion päällä on kaksi isohkoa siirtolohkaretta. Suurempi niistä on Ruotokivi, jolle on vielä vuosisadan vaihteessa pantu kevään ensimmäisestä isosta kalasta pää. (A. Kuusola).

186. Varemäki, Vareemöhk, uhripaikka.

ks n:o 164.

vt. Varemöhn (1)
501 01 0062

Varemäen vareesta n. 20 m länteen on suuri siirtolohkare, Varemöhk (Varemäen möhky). Se on "haltiavaha" eli uhripaikka, jolle on asetettu uhreja Frestreikalle. (A. Kuusola).

187. Puistokankare

ks n:o 41

Saariluoma (1/12 1915): parannuslähde Isontalon Puiston niityssä. Ilmeisesti Puistokankareen talon lähetyvillä, joskaan sitä ei nyt saanut selville.

KISTOLA

188. Heinässuo Aarrelähde

Peruskartta 2023 01 B

Heinässuo on n. 5 km kaakkoon Muurlan kirkosta lähellä Kiskon rajaa. Täällä on lähde, johon kerrotaan joskus uhratun jotain. (A. Kuusola).

HARJULA

189? Suutari

Peruskartta 2021 01 D

Saariluoma 1915: "Harjolan niitussa ollut lähde, jonka vesi paransi silmä^{lautoja}. Siit ei juosnu vesi mihenkä". Ilmeisesti kysymys on Harjulan Suutarin talon kaakkoispuolella olevasta alavasta niitystä, jossa on lähde.

B. Kuopat.

JÄRVI

190. Hankkanummi

Tapani

om. Karin Rannikon perikunta

Peruskartta 2023 02 B

Korkeus $57 \frac{1}{2}$ - 60 m

Hankkanummi on Muurlan kirkosta n. 5,8 km pohjoiseen, Mainiemen talosta n. 400 m länsilounaaseen. Nummi on mäntyä kasvavaa hiekkamaata.

Järven kylästä Mainiemeen vievästä metsätiestä erkane n. $\frac{1}{2}$ km Mainiemestä lounaaseen pohjoiseen menevä polku, joka kulkee länsipuolella olevan kallion ja itäpuolella olevan pienen Muuransuon välistä. Polun varrella on ensin miilunpolttopaikka (ks alemmaa). N. 400 m tiestä kulkee polku pitkin kannasta joka erottaa Muuransuon sen pohjoispuolella olevasta suonotkosta.

Tällä pienellä kannaksella on 26 kuoppaa tai kuopanetta (karttaluonnos), suurin osa polun itäpuolella. Enimmäkseen ne ovat soikeahkoja, kooltaan n. $3 \times 1 \frac{1}{2} \times \frac{1}{2}$ m, suunta on yleensä länsi-itä, joskus koillis-lounainen. Joukossa on myös pyöreitä. Kuoppien ympärillä on matalaa hiekkavallia.

Erään kuopan itäosaan kaivettiin koekuoppa. Maa oli pehmeää hiekkää. N. 70 sm kuopan pohjasta, n. 1 m varsinaisesta maanpinnasta erottui selvä n. 5 sm vahva tumma kerros, joka profiilissa kaartui kuopan mukaisesti. Syvemmällä tuli ruostehiekkää. Mitään muuta ei siinä voinut havaita.

Myös suonotkon luoteispuolella olevalla harjanteella on muutamia epämääräisiä kuoppia.

Kuoppien merkitys on epäselvä. Mahdollisesti nummen nimi, Hankkanummi (= Hankaannummi?), antaa osviitan.

KIRKONKYLÄ

191. Lähteenmäki

om. Joonas Loippo, Muurla

Peruskartta 2023 02 A

Korkeus n. 40 m

Sen mäen pohjoispäässä, jonka eteläpäästä Saarenpään talon pihamaalta on löytynyt kiviesineitä, on Lähteenmäen maalla pari epämääräistä soikeata kuopannetta. Niiden koko on n. 2 x 1 m ja suunta W - O.

C. Renkaat kalliossa.

JÄRVI

192. Vehkaojan mäki

Pajari tai Tapani

Peruskartta 2023 02 B

Järven kylässä kerrottiin, että Vehkaojan mäki-nimisellä vuorella olisi kaksi rautarengasta kalliossa. Kuitenkaan emme niitä löytäneet, eikä Mainiemen väki, jotka olivat ne joskus nähneet, niitä ollut enää toisellakaan kertaa löytänyt.

Vuori on Pajarin ja Tapanin maiden rajalla n. 5,6 km Muurlan kirkosta pohjoiseen, Mainiemen talosta n. 600 m lounaaseen. Se on jyrkkärinteinen paitsi pohjoispuolelta.

Tapanin Hankkanummi (n:o 190) on kalliosta koilliseen, kaakon puolella taas on miilunpolttopaikka (ks. alempana).

D. Miilukoijat.

1000 00 7206

Tapanin metsässä, Hankkanummelle (ks n:o 190) vievän polun varressa, vajaat 100 m Marjaniemeen vievältä tieltä, on pari kivistä ladottua uunia polun länsipuolella. Ne ovat muutamametrin päässä toisistaan, kumpikin laajahkon kuopan länsiosassa. Lähellä, polun itäpuolella, Muuransuon laidassa on vanha sysimiilun paikka, ehkä useampiakin.

Kuopat uuneineen ovat miilunpolttajien "koijan" paikkoja. D. Peruskartta 2023 02 B.

E. Kuonaesiintymiä.

Ruotsalan kylän Hentun talon Sepänpellossa, Kaukelmaasta Pertteliin vievän tien itäpuolella n. 1,6 km Kaukelmaan tiehaarasta on paljon kuonaa. Paikalla on ollut paja, kuten jo nimestä voi päätellä (vrt A. Kuusolan kirje 18. 1. 63) E₁. Peruskartta 2023 02 B.

kylien
Järven ja Suolopin /rajalla aivan Ylisjärven länsirannalla on Putinkallio, matalahko, melko jyrkkärintainen kallio. Sen läntisen jyrkänteen juurella on runsaasti kuonaa, pulon-y.m. lasin sirpaleita (ei nykyaikaisia), tiilen kappaleita jne. Ympäristössä ei tiettävästi ole ollut pajaa tms. (Ks. A. Kuusolan kirjeet 7/6 1960, 11/6 1960 ja 18/1 1963 sekä piirroksia). E₂ Peruskartta 2023 02 B.

F. Jalanjäljet y.m. kuviot kalliossa.

Edellä jo mainittiin Järven Linnamäen seinämässä oleva "jättiläisen nyrkinjälki". Saariluoman tiedonanto 1/12 1915 esittelee useilla paikoilla tällaisia kallioon syöpyneitä kuviota, mutta nykyään ne ovat useimmissa tapauksissa unohtuneet. Yleensä niitä mainitaan ihmisten ja eläinten jäljiksi ja kuten "nyrkinjälki" ovat nekin luonnontyötä.

Tiedossa olevat paikat ovat:

Kosken kylällä: Huilassuossa lapsen jalanjälki kivessä ja Kirkmäellä hevosen jälki, myöhemmän tiedon mukaan (A. Kuusola 10/10 62) pirun, naisen ja lapsen jäljet.

Kistolassa: Sianseljän mäellä (Muurlan ja Uskelan rajalla Ristnummen tiehaarasta n. 1,1 km koilliseen) "Sian askeleita", A. Kuusola kertoi myös nähneensä siellä aikoinaan kallioon hakatun porsaan kuvan, jolla oli saparo hyvin kippurassa. Tätä ei kuitenkaan enää myöhemmin ole löytynyt.

Lehtirannan talon luona kalliossa hevosenjälki ja sape-
lin kuva.

Jossakin Papinahteen ja Pullolan välillä on tien laidassa olleessa kivessä ollut "muijan astuma", lapsensa tappaneen naisen jalajälki (V.J. Kallio 26/6 1910).

Koortin talon luona kalliossa saappaan jälki. (Koorti = Antti) Harjulan talon alapuolella hevosen jälki, lehmän jälki ja lapsen jälki.

G. Punamultapaikka

Rannan kylässä, kirkosta n. 1,8 km koilliseen, Kaukelmaa-

han vievän maantien itäpuolella on Saarelmaan talon lähetyvillä hietikkoalue peltolahdekkeen pohjoispuolella. Hiekka on voimakkaan punaista ja paikalla on myös varsinaista punamul-
taa, jota on siitä otettu, paikalla on syvä kuoppa. Mitään löytöjä ei näkynyt, esiintymä on luontainen. Läheltä on löytö n:o 102.

H. "Munkhauta".

193. Viljamaa

om. Erkki Leppänen, Koski Muurla

Peruskartta 2023 02 A

Korkeus 65 m

Kaukelmaan kylässä, Kaukelmaan kartanosta n. $\frac{1}{2}$ km lounaaseen on vanhan maantien eteläpuolella metsäinen ja kivikoinen mäki, jonka koillislaidalla on Viljamaan talo. Talosta n. 100 m etelälounaaseen, mäen korkeimmalla kohdalla, on kivikko, joka näyttää säännölliseltä suorakulmaiselta latomukselta, jonka koko on n. $8 \times 1 \frac{1}{2}$ m. Suunta W-0. Muuta ei paikalta löytynyt kuin hiukan hiiltä turpeen alla.

Kivikon päällä kasvaa kaksi mäntyä ja koivu. Mitään rakennuksia ei paikalla tiedetä olleen. Kivikko voi olla luonnontyötäkin, mäki on muutenkin kivikkoinen.

A. Kuusolan tietämän mukaan paikan vanha nimi on Munkhauta (nimi alkaa olla tuntematon nykypolvelle). Siihen liittyvän tarinan mukaan oli kolme munkkia ottanut kiinni kauniin punatukkaisen tytön aikoen polttaa hänet noitana, mutta eräs aatelisherra tappoi munkit, jotka haudattiin mäkeen. Paitsi

kivikkoa on mäen itärinteellä pari kuopannetta. Paikan koillispuolelta, Kaukelmaan pellolta on pari kiviesinelöytöä, n:ot 91 - 92 (vrt verif KM 16124).

I. Muita tarinapaikkoja.

Kantturvaha

Muurlan ja Uskelan rajalla, vanhan maantien varressa sen eteläpuolella on suurehko siirtolohkare, Kantturvaha. Nimensä se on saanut Suomensjärven kanttorista, joka joskus on menettänyt henkensä sen luona. Tarinat eivät ole yksimielisiä siitä, miten se oli tapahtunut. Eräs versio kertoo hänen tulleen ammutuksi, toinen pudonneen juovuspäissään kärryistä (A. Kuusola).

Ristnummi

Salosta Muurlaan ja Kiskoon vievät maantiet haarautuvat n. $\frac{1}{2}$ km Uskelan rajalta Muurlan puolella, Ristnummen tiehaarassa. Ympäröivän nummen kerrotaan saaneen nimensä siitä, että siellä aikoinaan kastettiin muurlalaisia. Mäki, jota maantie nousee Uskelasta päin tultaessa nummelle, on Heralähte ahre.

Papinahre

V.J. Kallio 26/6 1910: "Kun kirkolta päin lähdetään Saloon niin erkanee maantiestä n. 3 km päästä vasemmalle tie, joka menee Äijälän ja Pullolan kyliin. Kohta tien alussa on nousu, jonka nimi on Papinahre. Kerrotaan, että pakanuuden aikana kolme pappia haudattiin tämän ahteen päälle. Vieläkin on siellä oikealla puolella tietä kolme kuoppaa, jotka muka ovat jätteitä niiltä ajoilta".

Tie, jossa Papinahre on, on oikotie Muurlan - Ristnummen väliltä Pullolan tiehaaraan (erkane n. 2.3 km Muurlan kirkosta Saloon päin). Papinahre on sen ensimmäinen nousu heti maantien vieressä. N. 40-50 m maantiestä, tien oikealla eli länsipuolella on erilaisia kuoppia, joista toiset ovat melko tuoreita hiekkakuoppia, toiset jo maatuneita, mutta eivät nekään kovin vanhan näköisiä.

Maasto viettää länteen ja pohjoiseen, kauempana myös etelään.

"Kellomänty"

Muurlan kirkon itäpuolella on aivan maantien varressa pohjoispuolella rauhoitettu iso mänty. Kirjassa "Kotipitäjäni Muurla" sitä nimitetään "uhrimännyksi" ja kerrotaan, että ennen tapulin rakentamista 1819 olisi kirkonkello ollut siinä. Arvid Kuusolan mukaan on "uhrimänty"-nimitys myöhäinen, ilman mitään pohjaa perimätiedossa. Rauhoitettu mänty ei myöskään hänen ilmoituksensa mukaan ole ollut "Kellomäntynä", vaan

kello on ollut suuremmassa, nykyisin jo hävinneessä männyssä tapulin seuduilla. Siellä on vielä vuosisadan alussa näkynyt jälkiä telineistä, joiden varassa kello on riippunut. Rauhoitettu mänty on Rannan talon "kirkkotalli".

K. Irtolöytöjä.

Ruuhia

Vrt. Irtolöytöjä
1000 00 3228
Lehtikankare

Ruotsalan kylän Knaapin talon mailta on löydetty kaksi ruuha. Toinen niistä on Ruotsalan joesta talon eteläpuolelta, toinen Piiljärven rannasta. Kumpikaan ei ole tallessa.

Kirkonkylän Saarenpään talon eteläpuolelta Muurlanjoen rannasta on myös hukkaantunut ruuhilöytö.

Kistolán kylän Lehtikankareen talon maalta on Huugo Niinikoski löytänyt yksipuisen ruuhen kappaleen. Löytöpaikka on Lamminjärven ranta aivan Muurlan ja Kiskon rajalla. Ruuhi on Lehtikankareen talon vajassa.

Miekka

V:n 1940 seuduilla oli Olavi Sainio löytänyt Kirkonkylän Pyymäeltä rautaisen miekan tuppineen. Esine on myöhemmin särjetty ja hukattu. A. Kuusola on piirtänyt siitä kuvan kertomuksen perusteella 4. 5. 1963.

Epämääräisiä rautaesineitä.

V.J. Kallion ilmoituksen mukaan on Maria Kuusela, joka kertoessaan löydöistä oli 73 vuotias, lapsena löytänyt Kirkonkylän Varemäeltä "rautaisen pruutan näköisen esineen, jonka pituus oli 6 tuumaa" (n. 15 sm).

Sama henkilö oli marjassa ollessaan löytänyt Ruulisuon rannasta (Kistolän ja Iloniemen kylien rajalta) pienen rautaisen piilukirveen tapaisen esineen.

Kummastakaan löydöstä ei ole muita tietoja.

~~Helsingissä kesäkuun 10 p:nä 1964~~

~~Matti Huurre~~

Lisäys Muurlan inventointikertomukseen. I.

Koska ennen Muurlan inventointikertomuksen lopullista valmistumista on sieltä tullut uusia löytöjä, nimenomaan Arvid Kuusolan ansiosta, on aiheellista liittää kertomukseen tämä lisäys. Uusia kivikautisia asuinpaikkoja siihen sisältyy 6. Lisäksi monilta aikaisemmin löytyneiltä asuinpaikoilta on tullut lisää löytöjä.

Uusien löytöpaikkojen numerointi jatkuu välittömästi inventointikertomuksesta. Kartalle paikat on merkitty A. Kuusolan Helsingissä käydessään antamien tietojen mukaan.

JÄRVI

194. Hankkaannummi 501 01 0052 JoS 2001
 Ketomäki II (ent. Pajari) RNo 4⁵
 Elis Litsilän perik. Muurla Koski
 Peruskartta 202302 B
 Korkeus n. 50 m
 Löydöt KM 16330:1-3, 16502:1-3 Kvartsia

Paikka on Järven kylästä Mainiemen taloon vievän tien länsipuolella. N. 700 m ennen Mainientä eroaa tien varressa olevan ladon kohdalta metsätie länteen ja tältä tieltä, n. 50 m ladosta, A. Kuusola on syksyllä 1964 löytänyt kvartsiesineitä ja iskoksia. Paikka on metsäistä hiekkanutmea, joka tässä viettää melko jyrkästi itään.

N. $\frac{1}{2}$ km tästä pohjoiseen on samassa Hankkaannuksessa joukko pyyntikuoppia(?), ks. inventointikertomus, n:o 190.

195. Hossanummi, Lähdeahde ks. 501 01 0002
 Mölkkäri RNo 1²⁷
 Karin Rannikon perik. Muurla Järvi
 Peruskartta 2021 11 D
 Korkeus n. 45 m
 Löydöt KM 16503:1-2 Kvartsia

Paikka on Mannissuon itälaidalla, Ylöstuvan talosta (ks. no 4) n. 300 m luoteeseen suon itäreunassa kulkevan pelto- tien varressa Lähdeahteessa. Maasto on tässä lounaaseen melko jyrkästi viettävää hiekkanutmea. N. 200 m länteen, Mannissuon toisella puolella on Klipparin ahteen asuinpaikka (ks no 1).

196. Ojakontaustan pelto ks. 501 01 0002
 Ylöstupa
 Kaarlo Aaltonen, Muurla Järvi
 Peruskartta 202302 B
 Korkeus n. 40 m
 Löydöt KM 16335 Kourutaltoa
 " 16504:1-3 Kvartsia

Ylöstuvan talon luoteispuoleisella pellolla on asuin-

paikka no 4. Ojakontaustan pelto taas on talosta n. 100 m etelään, "Hossankrotin" kaakkoispuolella. Täältä ei inventointimatalla voinut nähdä mitään viljan vuoksi, mutta keväällä 1964 löysi mv Aaltonen pellon pinnasta läheltä Mannin rajaa, kourutaltan. Samalta paikalta on A. Kuusola sittemmin kerännyt kvartsia.

197. Lähdeniemi RNo 4²⁶

Esko (Esajas) Kirjavainen Muurla Järvi

Peruskartta 202302 B

Korkeus n. 30 m

Löytö KM 16334 Oikokirves

Lähdeniemen talo on Järven kylästä Mainiemen taloon vievän tien varressa, n. 150 m pohjoiseen Ylostupaan vievän tien haarasta. Mainitun tiehaaran kohdilta, n. 50 m siitä itään, on mv Kirjavainen löytänyt jo 1943 kirveen, vaikka se vasta syksyllä 1964 saatiin A. Kuusolan kautta Kansallismuseoon.

Paikka on loivasti kaakkoon viettävää savimultaista peltoa. Muita löytöjä ei tästä ole tullut ja kysymyksessä on ehkä hajalöytö, kulkeutunut joltakin läheiseltä asuinpaikalta.

Ks. no 6. Vartjomäki 501 01 0004 Jos 2001

Manni

Peruskartta 202302 B

Korkeus 30-35 m

Löydöt KM 16505:1-4 Kvartsia

A. Kuusola kerännyt Vartjomäen asuinpaikalta Mannin pellolta läheltä Mölkkärin rajaa.

Ks. no 71. Metsola

Peruskartta 2021 11 D

Korkeus 45-50 m

Löytö KM 16329 Kvartsi-iskos

Kesällä 1963 löytyneen kourutaltan KM 15913 löytöpaikan vaiheilta löysi A. Kuusola 1964 kvartsi-iskoksen. Mahdollisesti kysymys on siis tässäkin asuinpaikasta.

Ks. no 14. Töyrylä 501 01 0007

Peruskartta 2021 11 D

Korkeus n. 35 m

Löydöt KM 16506:1-2 Hioin, kvartsiittipala

Töyrylän asuinpaikalta on Kalle Teinilä löytänyt hioimen, joka lienee kvikautinen. Samalta paikalta A. Kuusola löysi kvartsiitinpalan.

198.

Lepikkö RNo 1¹⁹

Eino Kakko, Muurla Järvi

Peruskartta 202302 B

Korkeus n. 24 m

Löytö KM 16507 Hioin(?)

Mv. Eino Kakko oli löytänyt rantapellostaan hioin-
kiveltä vaikuttavan esineen, joka A. Kuusolan välityksellä tuli
museoon. Löytöpaikka on Ylisjärven länsirannalla talosta n. 350
m itään. Asuinpaikkaa siinä tuskin on.

SUOLOPPI 501 01 0053 Jk3 2001

199.

Mäntylä

Eino Lehtiö Muurla Suoloppi

Peruskartta 2021 11 D

Korkeus 40-45 m

Löytö KM 16328 Kvartsipala

Mäntylän talo on Järven ja Suolopin rajalla, Jär-
venpään talosta n. 300 m luoteeseen, Metsäisen mäen etelärin-
teellä. A. Kuusola löysi kvartsin ^{TALON} pohjoispuolelta, missä oli
tasoitettu tietä. Mahdollisesti asuinpaikka.

Ks. no 20. Tuulmoottorinpelto 501 01 0001

Träskvik

Peruskartta 2021 11 D

Korkeus n. 30 m

Löydöt KM 16327:1-3 Kvartsia, luuta

A. Kuusola löytänyt Tuulmoottorinpellosta läheltä rantaäyrästä, metsän ja viemäriojan puolivälistä.

RUOTSALA

Ks. no 26. Santaoja RNo 3⁸ 501 01 0017

Pellontöörä

Aarne Saareلمان perik. Muurla Ruotsala

vuokr. Keijo Saarelma " "

Peruskartta 202302 B

Korkeus n. 50 m

Valokuva 1.

Löydöt KM 16333:1-4 Kvartsia, liusketta

? 16336:1-2 Liuskekärki, kivenpala

16337: Taltta

16508:1 Liuskekärjen katkelma

16753 Kivilaatan kpl.

Santaoja on varsinaisessa inventointikertomuksessa merkitty epävarmaksi asuinpaikaksi. Myöhemmin saadut löydöt ovat kuitenkin varmistaneet sen.

Jo inventointimatalla näytti asuinpaikaksi sopivimmalta Pellontöörä-niminen pelto n. 50 m luoteeseen talosta aivan Perttelin rajalla. Paikka on hiekkainen peltokumpu, jossa on mm vanha hiekkakuoppa. Kesällä 1964 keräsi A. Kuusola

täältä kvartsia y.m. Samalla hän sai Keijo Saarelmalta liuskekärjen ja kivenpalan, jotka joskus ovat löytyneet jostain Santaojan pelloista, vaikka tarkempaa löytöpaikkaa ei ole tiedossa. (Jo inventointimatalla kuulin niistä, mutta silloin niitä ei etsiskelyistä huolimatta löytynyt). Taltan KM 16337 löysi Gunnar Saarelma tarkastellessaan A. Kuusolan kanssa pellon pintaa ja kärjen KM 16508:1 Jari Saarelma leikkiessään pellon reunalla.

Liuskekärjet osoittavat asuinpaikan Suomensjärven kulttuurin aikaiseksi.

200. Santaoja
 Torkkelinpelto
 Peruskartta 202302 B
 Korkeus 50-55 m
 Löytö KM 16508:2 Liuskekärjen katkelma

Santaojan Torkkelinpelto on talosta n. 250 m etelä-kaakkoon, talon ohi virtaavan ojan itäpuolella. Paikka on länteen viettävää savipeltoa. Esine löytyi kynnettäessä ja lienee hajalöytö.

KAUKELMAA

Ks. no 28. Reimala 501 01 0018
 Peruskartta 202302 B

Löydöt KM 16425 Alkeellinen kirves
16522 Alkeellisen kirveen teelmä

Reimalan talon luona olevalta asuinpaikalta, jolta inventoitaessa löytyi vain kvartsi-iskos, on mv Einari Laukkanen toimittanut Kansallismuseoon kaksi löytöä, jotka varmistavat paikan.

KOSKI

201. Eriksberg RNo 1¹⁸ Myllypelto 501 01, 0054 Jos 2001
vuorineuvos Jarl Wasastjerna, Muurla Eriksberg
Peruskartta 202302 B
Korkeus n. 30 m
Valokuvat 2 ja 3
Löydöt 16326:1-4 Piitä, kvartsia, liusketta,
hioimen pala

Eriksbergin kartanon Myllypelto eli Pumpuntöörä on sen mäen eteläosassa, jolla kartanon rakennukset ovat, päärakennuksesta n. 250 m kaakkoon, uuden maantien ja Ruotsalan välillä. Mäen etelärinteestä läheltä joenrantaniittyjä keräsi A. Kuusola asuinpaikkalöytöjä.

202. Granbacka RNo 1¹⁷ 501 01 0055 JoS 2001
 puutarhuri Walter Erikson Muurla Koski
 Peruskartta 202302 B
 Korkeus 45-50 m
 Löydöt KM 16324:1-2 Kvartsia

Granbacka on Kosken kansakoulusta n. 100 m luoteeseen, uudelle maantielle vievän tien lounaispuolella. Paikka on loivasti koilliseen viettävää mäenrinnettä. A. Kuusola keräsi löydöt tasoitetusta pihamaasta.

Kosken kansakoulun luota on kiviesineet no 96 ja 97, mutta asuinpaikkaa ei siinä ole havaittu.

Ks. no 30. Ketomäki 501 01 0020 JoS 2001
 Peruskartta 202302 B
 Korkeus n. 30 m
 Löydöt KM 16509:1-4 Keramiikkaa, taltta, kvartsia
 16625 Piiveitsi

Ketomäen asuinpaikalta on A. Kuusola kerännyt uusia löytöjä mm kampakeramiikkaa ja piiveitsen, jotka ajoittavat paikan vanhemman tyyppillisen kampakeramiikan aikaiseksi.

Ks. no 31. Sahanummi 501 01 0021 JoS 2001
 Paavola
 mv Komonen, Muurla Koski

Peruskartta 202302 B

Löydöt KM 16325:1-2 Kvartsia

A. Kuusola kerännyt kvartsit Sahanummen asuinpaikan Paavolan puoleisesta osasta.

RANTA

Ks. no 32. Koskmäenpelto 501 01 0022 JOS 2001

Ranta RNo 1¹⁹

Peruskartta 202302 B

Korkeus n. 30 m

Löydöt KM 16331 Taltan kanta

16332 Palanutta savea

A. Kuusola löysi 1964 asuinpaikkaa tarkastellessaan taltan palan, joka on kourutaltan KM 16128:1 kantapuoli.

N. 100 m etelään Koskmäenpellon löytöpaikasta, Alastaron eli Alastalon pellosta oli 1963 löydetty salaojia täytettäessä kivikautinen liesi(?), josta kivet oli poistettu.

1964 A. Kuusola keräsi sen luota palaneen saven (ehkä tiilien) paloja.

KIRKONKYLÄ

Ks. no 38. Jokiranta 501 01 0028

vuokr. Matti Vuori, Muurla

Peruskartta 202302 A

Löydöt KM 16510:1-8 Kirveen teelmä kvartsia jne.

Kirves löydetty pellosta n. 100 m Jokirannan rakennuksesta etelään ja n. 200 m Jokirinteen talosta kaakkoon. Muut kerätty pellon pinnalta.

203. Kotimäki

hortonoomi Heikki Haario Muurla

Peruskartta 2021 11 C

Korkeus 40-45 m.

Löytö: Muurlan kotiseutumuseo: Poikkikirves

Kotimäen talo on Muurlan kirkonkylän keskustassa, pappilasta n. 100 m etelään. Kirveen löysi H. Haario talousrakennuksen itänurkan vierestä. Maaperä on hiekkaa ja kyseessä voisi olla vaikka asuinpaikkakin. Juuri tätä kohtaa ei inventoitaessa tarkastettu, mutta siitä n. 25 m lounaaseen on vasarakirveen no 110 löytöpaikka, jonka vuoksi ympäristöä on tutkittu mitään havaitsematta.

19. 2. 1965

Matti Huurre
M. Huurre



1. JÄRVEN KYLÄÄ, KUVATTU. MAANTIETÄ HELSINKI - TURKU, TÖYRYLÄN TALON KOHDALTA
 LUOTEeseen, 175 = LINNAMÄKI, 14 = TÖYRYLÄ, 11 = ILOLA, OIKEALLA OLEVA TIE VIE VANHALLE
 MAANTIELLE.

29330



2. JÄRVEN KYLÄÄ KUVATTUNA LINNAMÄELTÄ (175). OIKEALLA YLISJÄRVEN POHJOISPÄÄ, JONKA YMPÄRI KIERTÄÄ UUSI MAANTIE HELSINKI - TURKU, ETUALALLA VASEMMALLA VANHA MAANTIE. TALOJA: VAALEA TALO EDESSÄ VASEMMALLA HAAPALA, 14 = TÖYRYLÄ, SIITÄ YLÄVASEMPAAN TALORYHMÄ MANNI, MÖLKKÄRI JA TAPANI, KAUEMPANA RUOTSALAN KYLÄÄ.

29331



3. JÄRVEN KYLÄÄ, KUVATTUNA KUSKEN (ERIKSBERGIN) KARTANON ETELÄPUOLELTA JOEN ETELÄRANNALTA LUOTEESEEN, 11 = ILOLA, 9 = ILOLA I, TERHOLAN TALO SIITÄ OIKEALLE METSÄN REUNASSA, 8 = MANNIN TERHOLANDELTO. 3 = ARTTULA 4 = YLÖSTUPA, 6 = VARTJOMÄKI, OIKEALLA TALORYHMÄ MANNI, TAPANI JA MÖLKKÄRI. 73 = REIKÄKIVEN LP. ← MAANTIE, ⇐ JOKI, YLISJÄRVI VASEMMALLA

29332



4. MÖLKKÄRIN KOIVISTO. TYHJILLÄÄN OLEVA TORPPA VASEMMALLA. KVARTSIA SEN LUOTA SEKÄ PELTOVINTEELTÄ (*) KUVATTU LÄHDENIEMEN TALON VAIHEILTA LÄNTEEN.

29333



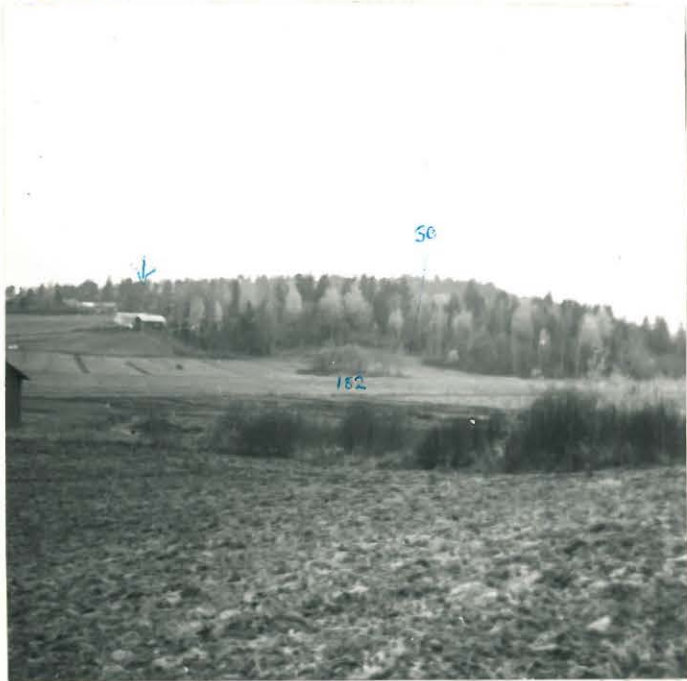
5. SUOLOPPI JÄRVENPÄÄ
HAANSYRJÄNPELTO (KOTIKOIVUNNUMMI)
VAS. KOIVUNJUURELLA VANHA HIEKKAKUOPIA
PELLON REUNASSA, KERAMIIKAN LP. (→)
PELLOLTA KVARTSIA.
JÄRVENPÄÄN TALO OIK. KUVATTU
ETELÄSTÄ

29334



6. RUOTSALA YLIJOKI
LÖYTÖJÄ PELTORINTEEN
YLÄOSASTA, KUVATTU
LABON LUOTA ETELÄSTÄ

29335



7. KOSKI

182 = VESNAVAN LÄHDE TELLON KESKELLÄ
PENSAIDEN LUONA. SEN TAKANA KETOMÄEN
ASUINPAIKKA = 30. ↓ KETOMÄEN TALO.
KUVATTU IDÄSTÄ

29336



8. RANTA

KOSKMAEN PELTO = 32.
A. KUUSOLA SEISOO
LÖYTÖPAIKALLA. TAUSTALLA
YLISJÄRVI. KUVATTU KAAKOSTA

29337



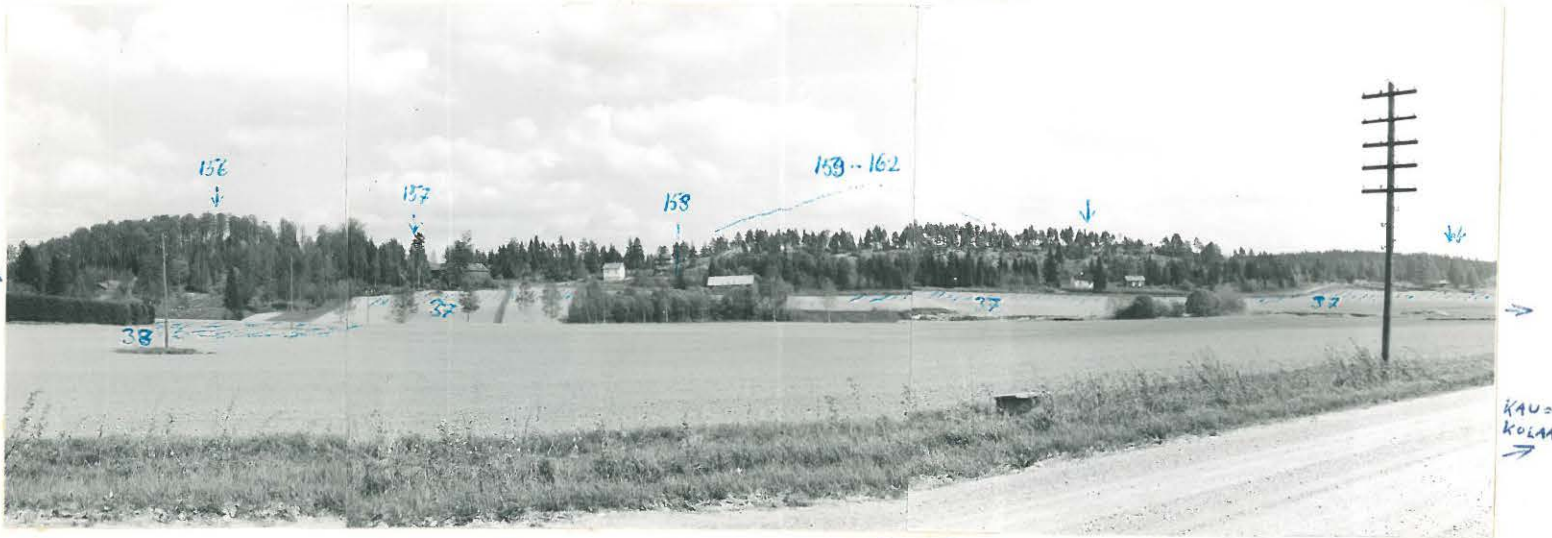
9. PYÖLI.

KAUSTO = 34
ASUINPAIKKA PELTORINTEEN
YLÄOSASSA. HARJANTEEN TAKAAN
HÄÄMÖTTÄÄ METSOLAN KATTOA
KUVATTU LÖUNNAASTA.

29338

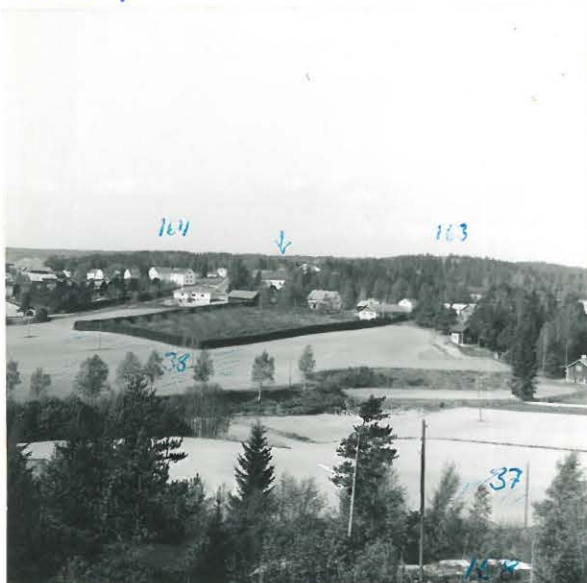
29339

29340



10. KUVA MUURLAN KIRKOLTA KAUKOKOLAN VIEVÄLTÄ MAANTIETÄ KOILLISEEN.
 → → MUURLANJOKI, VAS. KOIVUMÄKI JONKA JUURELLA OLEVA KANSAKOULU JÄÄ
 JOKIRINTEEN KUUSIAIDAN JA ISOMEN KUUSTEN TAAKSE, MÄELLÄ HIDENKIVAS 156, SEN JUU-
 RELLA 157. YRJÖLÄN SUULIN LÄHELLÄ, SIITÄ OIK. VALKEA PÄIVÖLÄN TALO, JONKA KANATARHASSA
 ON HIDENKIVAS 158 KUTURMÄEN JUURELLA, PÄIVÖLÄN KANALAN KOHDALLA MÄELLÄ KYLÄNPÄÄN TALO.
 KUTURMÄEN MUUT VAREET MÄEN PÄÄLLÄ 159-162, ↓ KIVISTÖN TALO, ↓↓ MILANMÄEN TALO
 MÄEN JA JOEN VÄLISELLÄ PELLOLLA ASUINPAIKKA-ALUE 37, JOEN LÖUNAISRANNALLA
 KIRKONKYLÄN PUOLELLA JOKIRANNAN ASUINPAIKKA 38,
 SAMAA MAISEMAA ESITTÄVÄT APPELGRÖNIN PIIRAKSET^{no} 99 JA 100 V:LTÄ 1885.

29341



11. MUURLAN KIRKONKYLÄÄ KUVATTU
 KUTURMÄELTÄ, ETUALALLA SÄHKÖPYLVÄÄN
 LUONA PÄIVÖLÄN HIDENKIVAS 158. PELLOLTA
 ASUINPAIKKALÖYTÖJÄ, 37, MUURLANJOEN
 TOISELLA PUOLELLA JOKIRINTEEN ASUIN-
 PAIKKA, 38, SEN LUOVA JOKIRINTEEN PUUTARHA
 KUUSIAIDAN YMPÄRÖIMÄNÄ, 164 VAREMÄKI,
 163 PYYMÄKI, KIRKKO KESKELLÄ ↓

M. HUURRE 1963

163 →

↓
↓



↔
←

12. 163 PYYMÄKI, → PAPPILA, ↗ PALOASEMA JA SEURANTALO (110)
 21 SUOLOPPI VANHATALO, ↖ TRÄSKVIK, YLISJÄRVI ←. ↑ KANSANOPISTO



←

13. MUURLAN KIRKKO YMPÄRISTÖINEEN.
 109. HIEKKAKUOPPA, JOSTA EHKÄ LÖYTÖ
 ← "KELLOMÄNTY"

29342



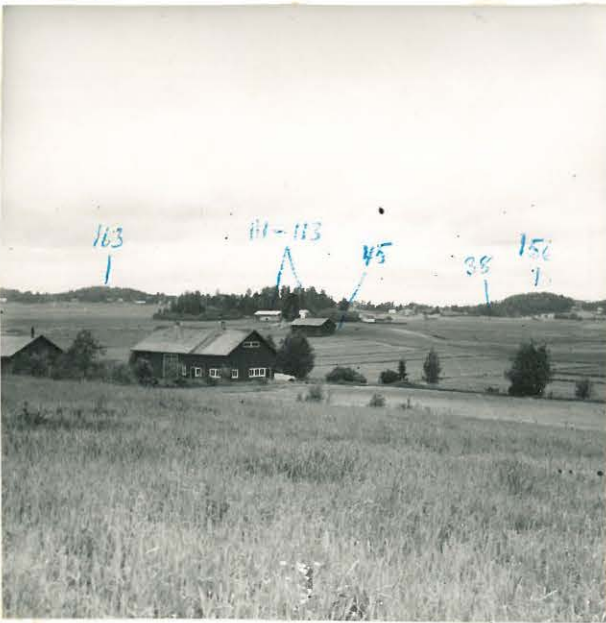
14. KIRKONKYLÄ, FIULMAAKARIN AHDE = 43
LÖYTÖJÄ TIEN VARRESSA OLEVASTA
HIEKKAKUOPASTA. KAUEMPANA KIRKON-
KYLÄÄN VIEVÄTIE TEKEE MUTKAN VASEM-
PÄÄN. KUVATTU ETELÄSTÄ, KAUKOLASTA
PÄIN

29343



15. KISTOLA, ALHO = 44
LÖYTÖJÄ RINTEESTÄ RAKENNUSTEN
EDESTÄ, KUVATTU IDÄSTÄ

29344



16. KISTOLA

KUVA OTETTU KIILIAN (46) MÄEN
POHJOISPÄÄSTÄ POHJOISEEN.

163 PYYMÄKI

III-113 SAARENPÄÄ

45. MÄNTYKANKARE

38. JOKIRANTA

156 KOIVUMÄKI

29345



17. KISTOLA HANKELININ PELTO = 48.
KUVATTU SALOSTA KISKOON VIEVÄLTÄ
TIELTÄ MUURLANJOEN SILLAN LUOTA.
VAS. MÄKIRINTEEN (SUUTARIN) TALO, OIK.
OJARANNANTALO.
TAUSTALLA TORAMÄKI.

29346



18. KAIKONPYÖLI LEHTI = 51

KUVATTU ETELÄSTÄ.

KIRVES LÖYTYI

LÄHELTA PUHELINPYLVÄSTÄ

29347



19. KANKARPYÖLI = 54
A. KUUSOLA TUTKII HIEKKA-
KUOPAN REUNAA.

29348



20. KIVIKKOJA HIEKKA KUOPAN
REUNASSA, TULISIJA (?)

29349



21. BRÄNNÄRI = 55

KUVATTU LOUNAASTA VANHAN TORPAN
PAIKAN LÄHELTÄ, METSIKÖSSÄ
TALOSTA VASEMMALLA ↓ LOTTANPAKAN
HIEKKAKUOPAA, ASUINPAIKKALÖYTÖJÄ
PELTORINTEELTÄ.

29350



22. VÄHÄPULLOLA = 56.

KUVATTU KAAKOSTA.
LÖYTÖJÄ PELLOLTA.

29351



23. ÄIJÄLÄ

HEINÄKARIN MÄKI KUVAN KESKELLÄ.
 TALOT: VAS. JÄÄPI, OIK. HEINÄKARI. LÖYDÖT
 (RAUTAKAUTINEN KALMISTO) 174 MÄEN PÄÄLTÄ.
 KIVIKAUTISET ASUINPAIKAT 57 JA 58 TIEN
 MOLEMMIN PUOLIN. KUVATTU ÄIJÄLÄN
 KANSAKOULUN LÄHELTA.

29352



24. KAUKOLA KYLÄHAVULA 61.

KUVATTU LOUNASTA.
 ASUINPAIKKA PELLOLLA

29353



25. VARE 156. ETELÄREUNAA.

29354



26. VARE 157.
MÄEN JUURELLA.

29355



27. VARE 157.

29356



28. KOIVUMÄKI 156, VARE SEN JUURELLA 157. VAS. ALHAALLA PÄIVÖLÄN TALO JA KANALA, KUVATTU KUTURMÄEN POHJOISPÄÄSTÄ LUOTEESEEN.

29357



29. KUTURMÄKI = 158
VARE PÄIVÖLÄN KANATARHASSA. SEN VIERESSÄ OLEVAN PÄHKÖPYLVÄÄN JUURELLE OTETTU VAREESTA KIVIA.

29358



30. KUTURMÄKI.
VARE 162 KUVATTU ETELÄSTÄ MÄNTYJEN VÄLISTÄ VASEMMALLA HÄÄMÖTTÄÄ RAUNIO 161.

29359



31. MAISEMA PYYMÄELTÄ ITÄÄN
VAT. APPELGRÉNIN PIIRROS N:o 99, 1885.
ETUALALLA MÄEN LAELLA VAREEN JÄÄN-
NÖKSIÄ (2) = 163.
KOIVUMÄKI (157), JA KUTURMÄKI (158 = PÄIVÖLÄN
TALO) HÄÄMÖTTÄVÄT KAUEMPANA.

29360



32. "SYYTINKOUKAR" = 184
UHRIPAIKKA PYYMÄEN
JUURELLA.

29361



33. PYYMÄKI (163) KUVATTUNA
LOUNAASTA VAREMÄELTÄ (164)

29362



34. VARE KUVATTU PUUSTA

29363



29364



35. VAREMÄEN VARE



36.

„MUURLA KUOPPALANMÄKI
KISTOLA. L 140 A 96:1
V.J.K. FOTO 1912”
VRT. KUVAT 37 JA 38.
KUVANNUT V.J. KALLIO.

29365



37. TORAMÄKEÄ KUVATTU LÄNNESTÄ
SALO-KISKO MAANTIELTÄ. VAREET
KALLION PÄÄLLÄ.

29366



38. TORAMÄEN LOUNAISSEINÄMÄÄ
KUVATTU MAANTIELTÄ

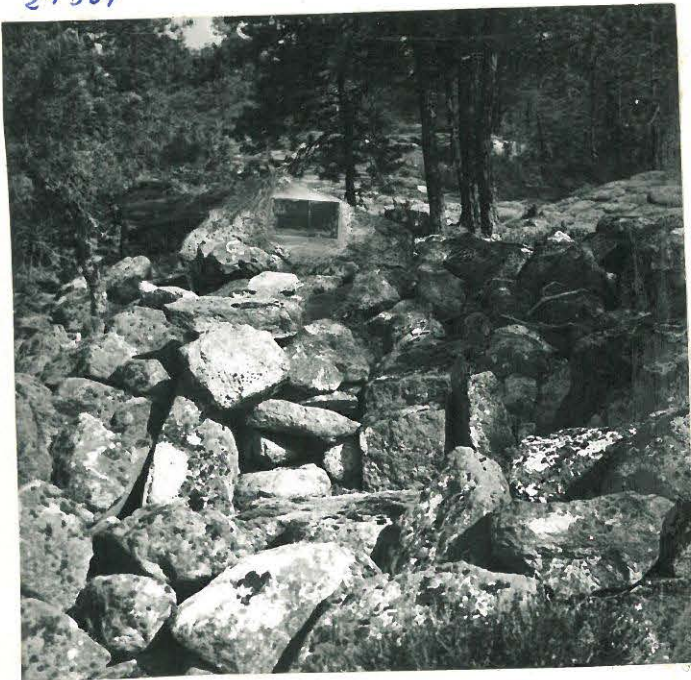
29367

29368



39. TORAMÄKI, KUVATTU LÖUNAASTA PULLOLAN YLÖSTUVAN LUOTA

29369



40. TORAMÄKI, RAUNIO 165, JOSSA
RAUHOITUSTAVLU

29370



41. TORAMÄKI, RAUNIO 168.



42. " MUURLA, HIIDENKIUKAITA KUOPPALAN-
MÄELLÄ. L. 140 V.J.K. FOTO 1912 "

29374



43. TORAMÄEN VAREET 168 (ETUALALLA)
SEKÄ 166 JA 167 (TAUSTALLA)
VAS. ISTUU A. KUUSOLA.

29375



44. TORAMÄEN VAREET 169-171.
R. KUUSOLAN KOHDALLA 169, VAS.
171, SENTAKANA 170.

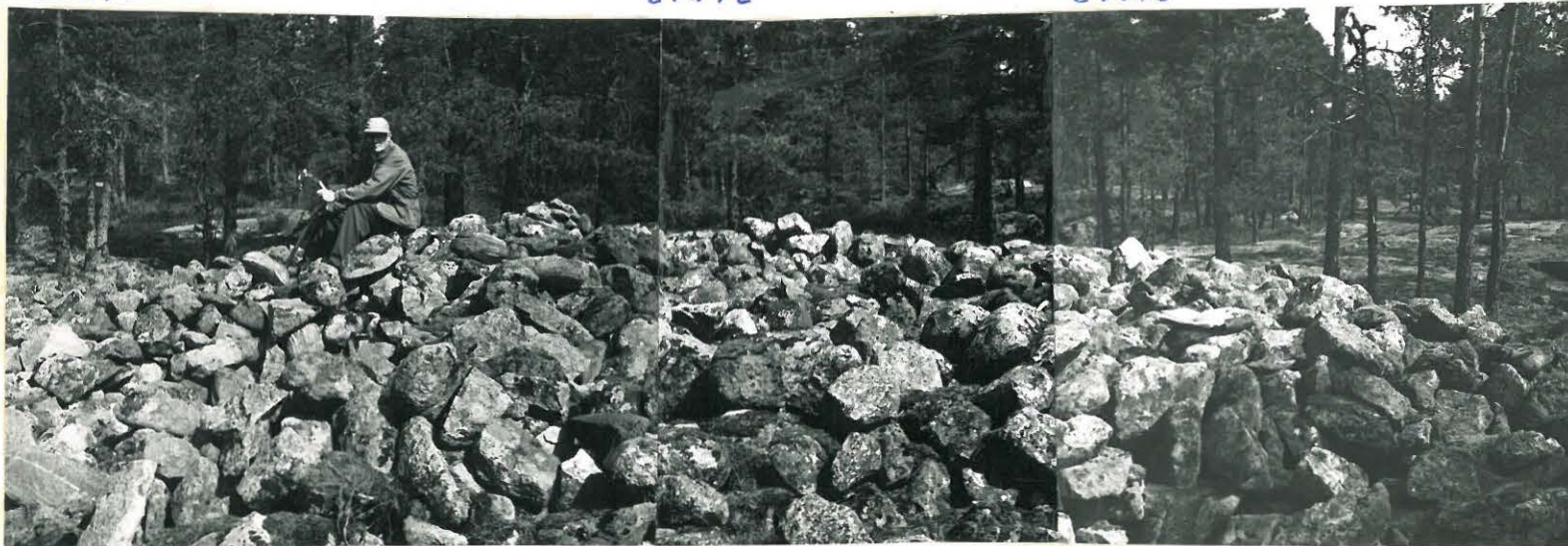


45. "MUURLA. HIIDENKIIVAS KUOPPALAN MÄELLÄ"
L 140 A 96:2. V.J. KALLIO FOTO 1912.
VARE N:o 172, "AIRIKEN MAALLA".

29371

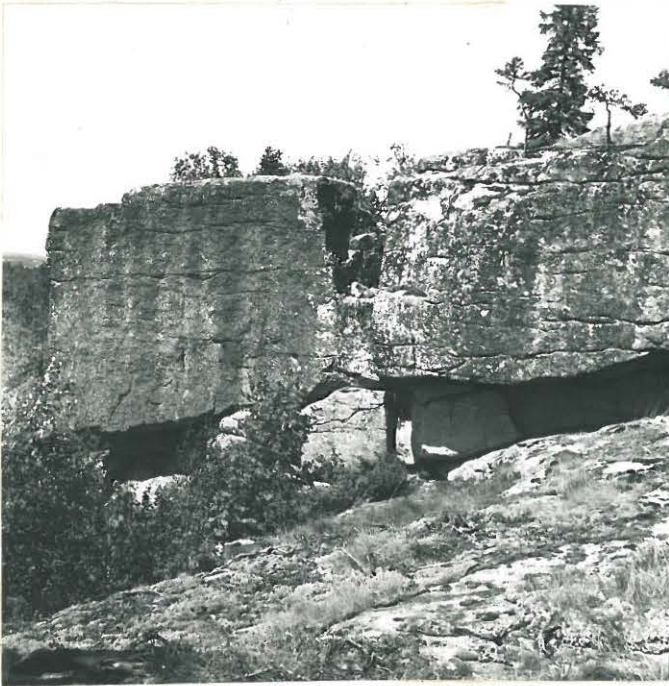
29372

29373



46. A. KUUSOLA ISTUU VAREEN 172 REUNALLA

29376



29377



47. „RAURAMÄEN LUHTI”, LUONNON MUODOSTUMA RAURAMÄELLÄ.
OIK. A. KUUSOLA.

29378



48. A. KUUSOLA ISTUU „RAURAMÄEN
LUHDIN” ALLA OLEVASSA „LUOLASSA.”

29379



49. VÄHÄTALON RIIHENMÄKI KUVATTU
LÖUNAASTA VÄHÄPULLOLAN ILONIEMENMÄELTÄ.
↓ VÄHÄTALO, TAUSTALLA TORAMÄKI, 173 HAUTA
KUIVURIRAKENNUKSEN LUONA. ↓

29380



50. HAUTA TIEN OIKEASSA REUNASSA,
A. KUUSOLAA VASTAPÄÄTÄ. TAUSTALLA VÄHÄ-
TALON LATO, KAVEMPANA MUITA RAKENNUKSIA.
KUVATTU ETELÄSTÄ KUIVURIRAKENNUKSEN
LUOKA.

29381



51. HAUDAN KIVEYSTÄ TIEN LEIK-
KAUKSESSA.

29382



52. LINNAMÄEN JYRKKÄÄ
LÄNSISEINÄMÄÄ ILTA-AURINGOSSA.

29383



53. KIVIVALLIA VUOREN POHJOISLAIDALLA

29384



54. RAKENNUKSEN POHJAA LINNAMÄELLÄ



1. RUOTSALA
SANTOJA (N:o 26)
ETVALALLA
PELLONTÖÖRÄ,
TALON TAKANA METSÄN
REUNASSA TORKKELIN-
PELTO.
KUVATTU HIEKKAKUOPAN
LÄHELTA KAAKKOON



2. KOSKI
ERIKSBERG
MYLLYPELTO (N:o 201)
ASUINPAIKKA
KUVAN KESKELLÄ
OLEVALLA PELTO-
RINTEELLÄ, SEN EDESSÄ
VIRTAA RUOTSALANJOKI.
TAUSTALLA RUOTSALAN
TALORYHMÄ,
KUVATTU GRANBACKAN
LÄHELTA KOILLISEEN



3. KOSKI
ERIKSBERG
MYLLYPELTO (N:o 201)
PELLON ETELÄRINNETÄ,
KUVATTU KAAKOSTA.
TAUSTALLA ERIKSBERGIN
RAKENNUKSIA.