

# Muurame

## Keskustaajaman osayleiskaava- alueen muinaisjäännösinventointi 2006



Timo Jussila ja Timo Sepänmaa



**Sisältö:**

<b>Perustiedot</b> .....	<b>2</b>
<b>Inventointi</b> .....	<b>2</b>
<b>Yleiskartta</b> .....	<b>4</b>
<b>Muinaisjäännökset</b> .....	<b>5</b>
MUURAME 1 MUURAMENKANGAS .....	5
MUURAME 2 RIIHELÄ .....	5
MUURAME 3 TERVALA.....	6
MUURAME 5 PITKÄLÄ 1 .....	6
MUURAME 6 PITKÄLÄ 2 .....	6
MUURAME 7 PITKÄLÄ 3 .....	7
MUURAME 8 RIIHILAHTI.....	10
MUURAME 9 RADANVARSI.....	11
MUURAME 10 KENTTÄTIE .....	11
MUURAME 11 KORVENKYLÄNTIE.....	13
MUURAME 12 ALAMYLLYN TONTTI .....	13
Kartta 10 000, paikat 2, 5-7 (Pitkälä) .....	14
Kartta 10 000, paikat 1, 9, 10, 11.....	15
Kartta 10 000, paikat 3, 12.....	16
Kartta 10 000, paikat 2, 8.....	17

---

*Kansikuva:* Näkymä Pitkälä 1 kivikautiselta asuinpaikalta länsi-lounaaseen, Pitkälä 2 ja 3 paikkojen suuntaan, jotka ovat kuvassa taaempana olevilla peltokumpareilla.

---

**Perustiedot**

*Alue:* Muuramen Keskustaajaman osayleiskaava-alue (ks. kartta)

*Tarkoitus:* Alueella mahdollisesti sijaitsevien muinaijäänösten paikantaminen ja karkea rajaaminen.

*Tavoite:* Alueen mahdollisimman kattava tarkastus, täyttää rakennus- ja maankäyttölain (9§) vaatimus riittävästä tutkimuksista.

*Työaika:* Kenttätyöaika: 9.-11.5.2006.

*Kustantaja:* Muuramen kunta

*Tekijät:* Mikroliitti Oy, Timo Jussila ja Timo Sepänmaa

*Tulokset:* Alueelta tunnettiin ennen inventointia kolme kivikautista asuinpaikkaa, jotka kaikki ovat tuhoutuneita alueen rakentamisen yhteydessä, sekä kaksi kiviesineen löytöpaikkaa ja yksi palaneen luun löytöpaikka, joka mahdollisesti on ripe radan alle jääneestä asuinpaikasta. Inventoinnissa löytyi kolme uutta kivikautista asuinpaikkaa, yksi mahdollinen asuinpaikka, sekä kaksi pyyntikuoppa-aluetta. Löydöt: KM 35821-35824, kvartsiesineitä ja –iskoksia.

**Inventointi**

Inventointi suoritettiin kahden arkeologin voimin 9.-11.5.2006. Tutkimus käsitti oheisessa kartassa rajatun keskustaajaman osayleiskaava-alueen.

Alueella on inventoinut v. 1992 allekirjoittanut yhdessä Tapani Rostedtin kanssa, löytämättä tuolloin mitään muinaijäänöksiä. Janne Vilku on aiemmin inventoinut ja tehnyt tarkastuk-

sia Muuramessa, löytämättä mitään uutta. Raporttia ei näistä ole. Keski-Suomen Museon arkeologi Timo Sepänmaa on tehnyt alueella yksittäisiä tarkastuksia ja pienimuotoista inventointia Muuramenharjun alueella 1990-luvulla saamatta muita uusia havaintoja esihistoriasta kuin muutaman palaneen luun radan varresta.

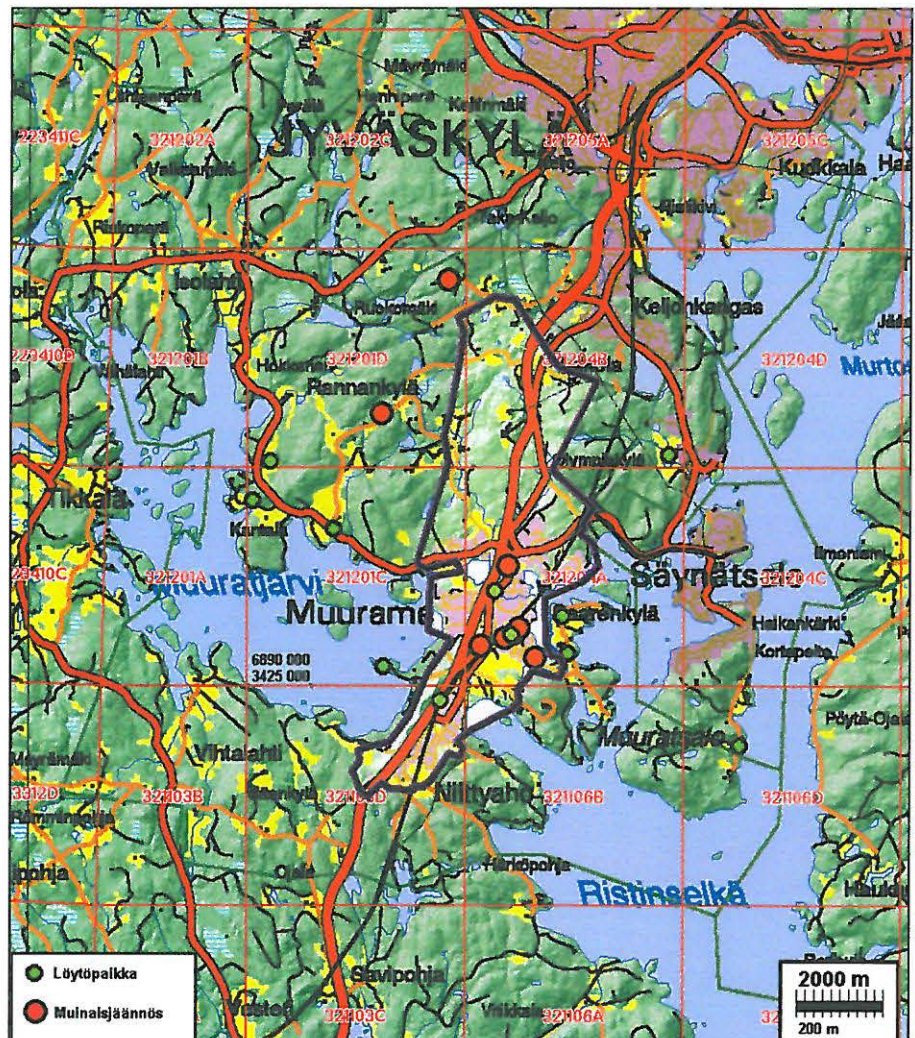
Alueelta tunnettiin ennestään kolme kivikautista asuinpaikkaa, joista tunnetuin on Muuramenkankaan asuinpaikka (kartalla nro 1), jota on kaivanut Julius Ailio v. 1930, sekä Tapani Rostedt v. 1987. Paikka on nyt ilmeisesti lähes kokonaan tuhoutunut urheilukentän ja sen rakennusten ym. teossa. Myös kaksi muuta ennestään tunnettua asuinpaikkaa, Riihelä (2) ja Tervalä (3) ovat ilmeisesti lähes kokonaan tuhoutuneita alueen rakentamisen yhteydessä.

Inventoinnissa keskityttiin kaava-alueen eteläpuoliskoon, pohjoisimman osan, joka on kaukana Muinais-Päijänteen rannoista jäädessä lähes täysin katsomatta. Pohjoisosa on maastoltaan ja topografialtaan sellaista "kuivaa" ja kallioista seutua, jossa suurella todennäköisyydellä ei ole muinaisjäännöksiä löydettävissä. Tutkimusalueella olevat, Muinais-Päijänteen (max. 101 m mpy.) rannoilla sijaitsevat avoimet, kynnettyinä tai kylvettynä olleet pellot tarkastettiin kattavasti. Muuramenharjun rakentamattomat alemmat osat tutkittiin kattavasti, satunnaisesti koekuopitellen. Tietyt maastonkohdat, jotka tiedettiin aiemmin tarkoin katsotuksi, jätettiin vähemmälle huomiolle. Muualla peitteisillä alueilla tehtiin silmänvaraisia tarkastuksia. Historiallisen ajan asutusta (ennen 1800-lukua) pyrittiin paikantamaan mm. Kuninkaan kartaston avulla, mutta todettiin että vanhat talot ja niiden jäänteet ovat jääneet ilmeisesti täysin myöhemmän rakentamisen alle. Inventoinnin tulokset ovat olosuhteista riippuvaisia. Jotkut pellot olivat paikalla käytäessä juuri jyrättyjä, rutikuivia ja pölyäviä. Sellaisesta pelosta on hyvin vaikea, ellei mahdollonta havaita löytöjä. Eräs tällainen juuri jyrätty ja kivikautisille asuinpaikoille potentiaaliselta vaikuttava peltoalue oli Hautalahden-Tapiolan peltoaukea, josta intensiivisestä havainnoinnista huolimatta ei mitään löydetty. Alueella on edelleen joitain sellaisia muinaisjäännöksiä sijainnille kohtuullisen sopivia, heinällä olevia peltoja, jotka nyt jäivät pakosta vähäiselle huomiolle.

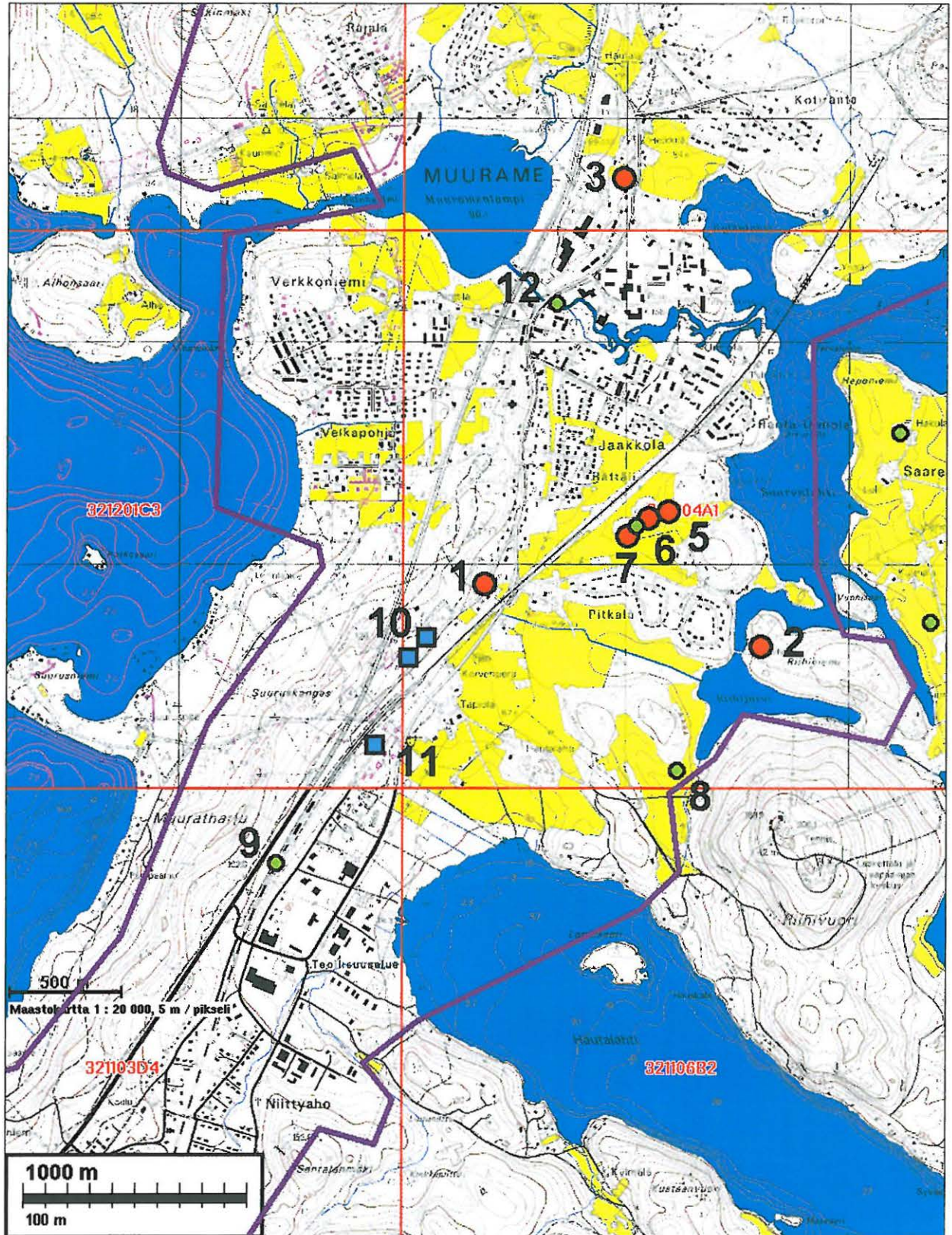
Espoossa 8.6.2005

Timo Jussila

Tutkimusalue rajattu kartalle sinimustalla viivalla  
Punaiset pallot muinaisjäännöksiä, vihreät löytöpaikkoja



## Yleiskartta



Tutkimusalue rajattu karkeasti sinimustalla viivalla. Punaiset pallot ovat kiviakautisia asuinpaikkoja, vihreät löytöpaikkoja ja siniset neliöt pyyntikuoppia.

**Muinaisjännökset****MUURAME 1 MUURAMENKANGAS**

Rauhk: 3

Ajoitus: kivistinen  
Laji: asuinpaikka

Kartta: 3212 04 x: 6890 92 y: 3430 36 z: 95

Tutkijat: Ailio J 1930 kaivaus, Rostedt T 1987 kaivaus

Löydöt: KM 9160, saviastianpaloja, 1929, urheilukenttää raivattaessa.  
KM 9318, kvartsi-iskoksia, Ailio Julius 1930, kaivaukselta, saviastianpaloja.  
KM 23585, kivilaji-iskoksia, Rostedt Tapani 1987, kaivaukselta, kvartsiesine, kvartsi-iskoksia, saviastianpaloja.  
KM 23893, kvartsiesineitä, Rostedt Tapani 1987, kaivaukselta, kvartsi-iskoksia, palanutta luuta, saviastianpaloja.

Sijainti: Paikka sijaitsee Muuramen kirkolta 0.8 km S, Muuramenkankaan itäreunalla, Urheilukentän alla ja ehkä vielä liepeillä rippeitä.

Huomiot: Paikka lienee loppuun tutkittu, ja ilmeisesti lähes täysin rakennettu. Mitään merkkejä kivistisestä asuinpaikasta ei havaittu urheilu- ja pallokentän liepeiden avoimissa maastonkohdissa ja leikkauksissa, eikä tien itäpuolisessa pellossa. Koko muinainen tasanne harjun kupeessa on käytännössä täysin rakennettu. Paikalla ei ole enää muinajännösstatusta.

Karttaote s. 15

**MUURAME 2 RIIHELÄ**

Rauhk.lk: 3

Ajoitus: kivistinen  
Laji: asuinpaikka

Kartta: 3212 04 x: 6890 64 y: 3431 60 z: 90

Tutkijat: Keskitalo O 1951 tarkastus, Sarvas A 1969 tarkastus

Löydöt: KM 12859:1, kvartsi-iskoksia, Keskitalo Oiva 1951, kaivaukselta. :2, palanutta luuta, kaivaukselta.

Sijainti: Paikka sijaitsee Muuramen kirkolta 1.5 km SE, Saarenkylään vievän tien pohjoispuolella, Riihiniemen länsikärjessä.

Huomiot: Rakennustontilta. Paikka on tuhoutunut jo "ammoin" rakennuksen alle. Keskitalo havaitsi paikalla lieden jännökset.

Karttaote s. 16 14

**MUURAME 3 TERVALA**

Rauhk.lk: 3

Ajoitus: kivikautinen  
Laji: asuinpaikka

Kartta: 3212 04 x: 6892 74 y: 3430 98 z: 100

Tutkijat: Miettinen P 1975 inventointi

Löydöt: KM 20144, 2 kpl, kvartsi-iskoksia, Miettinen Pekka 1975, diar. 23.11.1977, pellostä.Huomiot: Mahdollinen asuinpaikka tai asuinpaikan rippeet. Kirkonkylän keskustan tuntumassa. Lie-  
nee nyt täysin tuhoutunut rakennusten alle.

Karttaote s. 16

**MUURAME 5 PITKÄLÄ 1**

Rauh.lk: 2

Ajoitus: kivikautinen  
Laji: asuinpaikka

Kartta: 3212 04 x: 6891 21 y: 3431 18 z: 89 ±2 m

Tutkijat: Jussila T 2006 inventointi

Löydöt: KM 35821, kvartsi-iskoksia ja esineitä, Jussila T 2006, diar. 07.06.2006.Sijainti: Paikka sijaitsee Muuramen kirkosta 0,9 km kaakkoon, Pitkälän pohjoispuolella olevan osit-  
tain peltona olevan harjanteen keskellä, radan kaakkoispuolella n. 180 m, kevyenliikenteen  
väylän varrella, sen länsipuoleisella pellolla, mäenkumpareen laella ja rinteillä.Huomiot: Talven jäljiltä olevasta kynnetystä ja kuivasta pellostä löytyi laajalta alueelta kvartseja  
kumpareen laelta ja sen etelään ja länteen laskevalta jyrkähköltä rinteeltä. Maaperä paikal-  
la on hiekkamoreeni. On mahdollista, että asuinpaikka sijaitsisi rinteiden laella tai loivemmal-  
la ylärinteellä, josta löytöjä on kynnetäessä valunut alemmaksi. Kävelytien itäpuoleinen  
pelto oli paikalla käytäessä heinällä, joten sieltä ei saatu löytöhavaintoja. On kuitenkin hy-  
vin todennäköistä, että asuinpaikka jatkuisi myös sinne. Mäen laen pohjoispuoleinen pelto  
oli myös heinällä. Sinne tehtiin muutamia koekuoppia saamatta havaintoja esihistoriasta.

Karttaote s. 14

**MUURAME 6 PITKÄLÄ 2**

Rauh.lk: 2

Ajoitus: kivikautinen  
Laji: asuinpaikka

Kartta: 3212 04 x: 6891 19 y: 3431 11 z: 89 ±2 m

Tutkijat: Jussila T 2006 inventointi

Löydöt: KM 35822, kvartsi-iskoksia ja esineitä, Jussila T 2006, diar. 07.06.2006.

- Sijainti:** Paikka sijaitsee Muuramen kirkosta 0,9 km kaakkoon, Pitkälän pohjoispuolella olevan osittain peltona olevan harjanteen keskellä, radan kaakkoispuolella n. 160 m, kevyenliikenteen väylän länsipuolella olevan erillisen peltokumpareen laella ja reunoilla.
- Huomiot:** Harjanne koostuu kolmesta kumpareesta, joista suurimmalla ja itäisimmällä on Pitkälä 1 asuinpaikka. Sen länsipuolella on pienempi mutta lähes yhtä korkea ja jyrkkärinteinen peltokumpare, jonka laen eteläpuoliskosta ja rinteiltä poimittiin kvartseja. Paikka saattaa jatkaa pellon pohjoispuoleiseen metsikköön. Maaperä on laella hiekkainen moreeni ja alempana saveksisempi moreeni.

Karttaote s. 14

### **MUURAME 7 PITKÄLÄ 3**

**Rauh.lk:** 2

**Ajoitus:** kivikautinen  
**Laji:** asuinpaikka

**Kartta:** 3212 04    x: 6891 12    y: 3430 98    z: 89 ±2 m

**Tutkijat:** Jussila T 2006 inventointi

**Löydöt:** KM 35823, kvartsi-iskoksia ja esineitä, Jussila T 2006, diar. 07.06.2006.  
KSM 720:1, 1 kpl, kivitaltta, Kalle Hakola 1964, Mitat: 85 x 50 mm. pellolta.  
:2, 1 kpl, reikäkivi, halk. 95 mm, pellostä.

**Sijainti:** Paikka sijaitsee Muuramen kirkosta 0,9 km kaakkoon, Pitkälän pohjoispuolella olevan osittain peltona olevan harjanteen länsipäässä radan kaakkoispuolella n. 110 m olevan peltokumpareen etelä- ja länsilaella ja reunoilla.

**Huomiot:** Paikalta on löytynyt aiemmin pari kiviesinettä (löytöpaikka nimeltä "Hakola") "karusta rinnepellosta". Harjanteen päässä olevan peltokumpareen laen reunoilta ja rinteiltä löytyi kvartseja.

Karttaote s. 14



Kuvattu Pitkälä 1 paikalta Riihivuoren suuntaan.



Kuvan oikeassa puoliskossa taustalla olevalla kumpareella Pitkälä 1 paikka heti tien vas. puolella ja ehkä myös oikealla puolella heinällä olevassa pellossa. Pitkälä 2 paikka vasemman puoleisella peltokumpareella ladon takana.



Pitkälä 2 asuinpaikka taustalla olevalla oikean puoleisella kumpareella ja Pitkälä 3 paikka kuvan keskellä, hieman vasemmalla olevalla metsäisellä kumpareella.



Kuivattu Pitkälä 1 paikalta länteen. Seuraavalla kumpareella Pitkälä 2 paikka ja sen takana olevalla metsäisellä kumpareella Pitkälä 3.



Kuvattu Pitkälä 3 paikalta itään, taustalla hämöttää Pitkälä 3 paikka, Pitkälä 2 paikan jäädes- sä pääosin vasemmalle metsän taakse.

**MUURAME 8 RIIHILAHTI**

Rauh.lk: 2/3

Ajoitus: kiviakautinen  
Laji: löytöpaikka

Kartta: 3212 04 x: 6890 05 y: 3431 20 z: 89 ±2 m

Tutkijat: Jussila T 2006 inventointi

Löydöt: KM 35824, kvartsi-iskos ja -ydin, Jussila T 2006, diar. 07.06.2006.

Sijainti: Paikka sijaitsee Muuramen kirkosta 1,8 km etelään, Päijänteen Riihijärvi nimisen lahden eteläpohjukan lounaispuolella olevalla kaakkoon viettävällä peltorinteellä, rannasta n. 100 m.

Huomiot: Hienoaineksisesta kynnetystä moreenipellosta löytyi selvä ja kaunis iskos sekä siitä n. 40 m päästä alarinteestä kvartsiydin. Pelto oli hyvin kuiva, sekä siinä oli tehty jonkinlaista lannausta, minkä takia havaintomahdollisuudet eivät olleet häppöiset. Vaikuttaa siltä, että paikalla saattaisi olla Päijänteen transgression alle jäänyt asuinpaikka, jonka "kaikuja" nämä pinnalle kulkeutuneet löydöt ovat, mikä ehkä voisi osaltaan selittää löytöhavaintojen vähäisyyden huolimatta erittäin tarkasta ja intensiivisestä silmänvaraisesta alueen havainnoinnista. Kummassakin löydössä on havaittavissa sekundaarista pyöritystä, mikä on tyypillistä transgression alle jääneiden paikkojen kvartsimateriaalissa. Paikalla siis saattaa olla kiviakautinen asuinpaikka, mutta löytöjen vähäisyys pakottaa sen statuksen toistaiseksi löytöpaikaksi.

Karttaote s. 17



Löytöpaikka kuvan keskellä ja vasemmassa laidassa rinteessä. Kuvattu pohjoiseen.



Kvartsiydin saveksisessa pellossa

### **MUURAME 9 RADANVARSI**

Rauhk.lk: 2/3

Ajoitus: ajoittamaton  
Laji: löytöpaikka / asuinpaikan rippeet

Kartta: 3211 03 x: 6889 67 y: 3429 43 z: 96, paikannus  $\pm 100$  m

Tutkijat: Sepänmaa T 1997 inventointi

Sijainti: Paikka sijaitsee Muuramen kirkosta 2.3 km SW, aivan radan varressa, radan pohjoispuolella.

Huomiot: Palaneita luunsiruja polun pinnassa. Ilm. kivikautinen asuinpaikka. Hyvin loivasti SE viettävää hiekkakangasta.

Karttaote s. 15

### **MUURAME 10 KENTTÄTIE**

Rauh.lk: 2

Ajoitus: ajoittamaton  
Laji: pyynti: pyyntikuoppa

Kartta: 3211 03 x: 6890 59 y: 3430 02 z: 102  $\pm 1$  m

Tutkijat: Jussila T 2006 inventointi

Sijainti: Paikka sijaitsee Muuramen kirkosta 2.3 km SW, Kenttätien eteläosassa, tien länsipuolella, pallokentän eteläpuolella.

Huomiot: Tien länsipuolella on muinaisrantatörmä, jonka päällä on leveä tasanne. Tasanteella havaittiin ainakin kolme pyyntikuoppaa, joista kaksi eteläisintä on lähellä toisiaan ja kolmas lähellä pallokenttää. Kuopat ovat halkaisijaltaan 2-3 m, pyöreitä.

Karttaote s. 15



Toinen eteläisemmistä pyyntikuopista, jossa suunnistusrasti. Taustalla Kenttätie.



Pohjoisin pyyntikuoppa.

**MUURAME 11 KORVENKYLÄNTIE**

Rauh.lk: 2

Ajoitus: ajoittamaton  
Laji: pyynti: pyyntikuoppa

Kartta: 3211 03 x: 6890 21 y: 3429 91 z: 96 ±1 m, paikannus ±100 m

Tutkijat: Jussila T 2006 inventointi

Sijainti: Paikka sijaitsee Muuramen kirkosta 1,6 km etelään, Kenttätien pohjoispäässä, kohdalla, missä tie kaartaa itään.

Huomiot: Tien varressa on komea isohko pyyntikuoppa jossa on pohjalla nyt jätettä.

Karttaote s. 15



Pyyntikuoppa kuvattu radan suuntaan länteen, tien varresta

**MUURAME 12 ALAMYLLYN TONTTI**

Kylä: MUURAME

Ajoitus: kivikautinen  
Laji: löytöpaikka

Kartta: 3212 04 x: 6892 18 y: 3430 68 z: 90, paikannus ±50 m

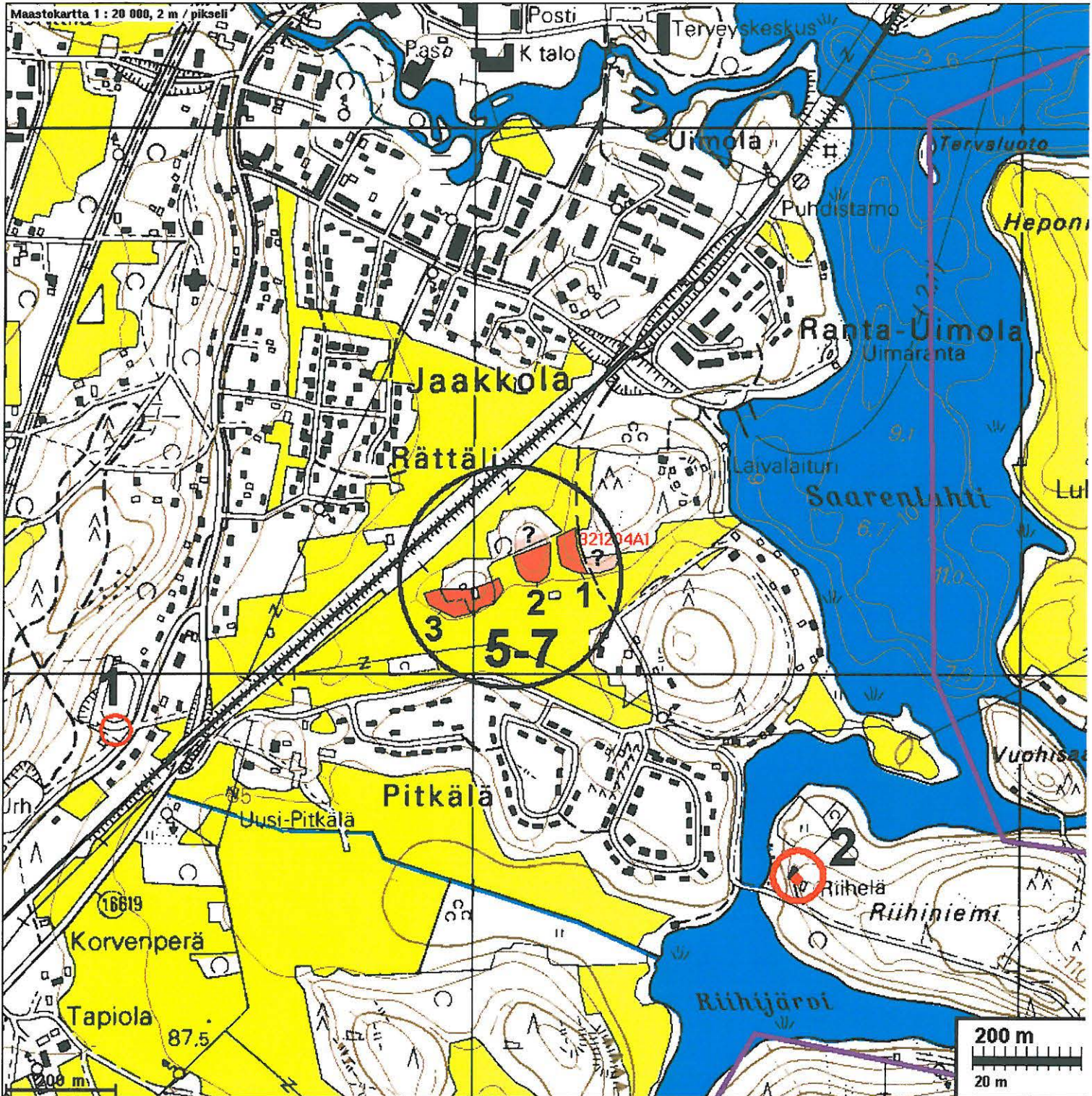
Löydöt: 1 kpl, tasataltta, löytänyt seppä Wittenberg. Esine kadonnut tulipalossa 1933, ollut kirkonkylän kansakoulun kokoelmissa.

Sijainti: Paikka sijaitsee Muuramen kirkolta 0.5 km N.

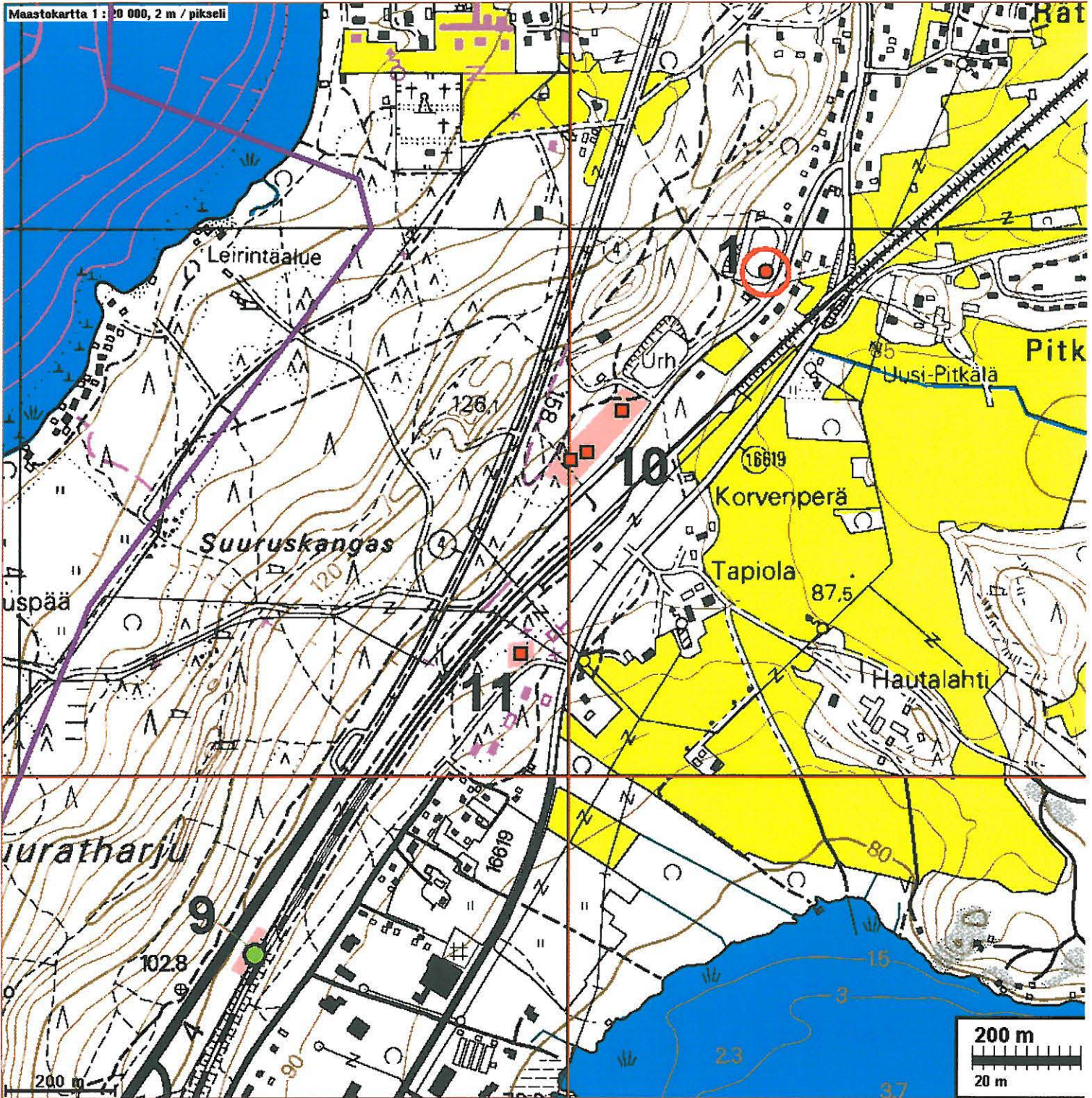
Huomiot: L. kosken S-puolelta Myllyn tontilta.

Karttaote s. 16

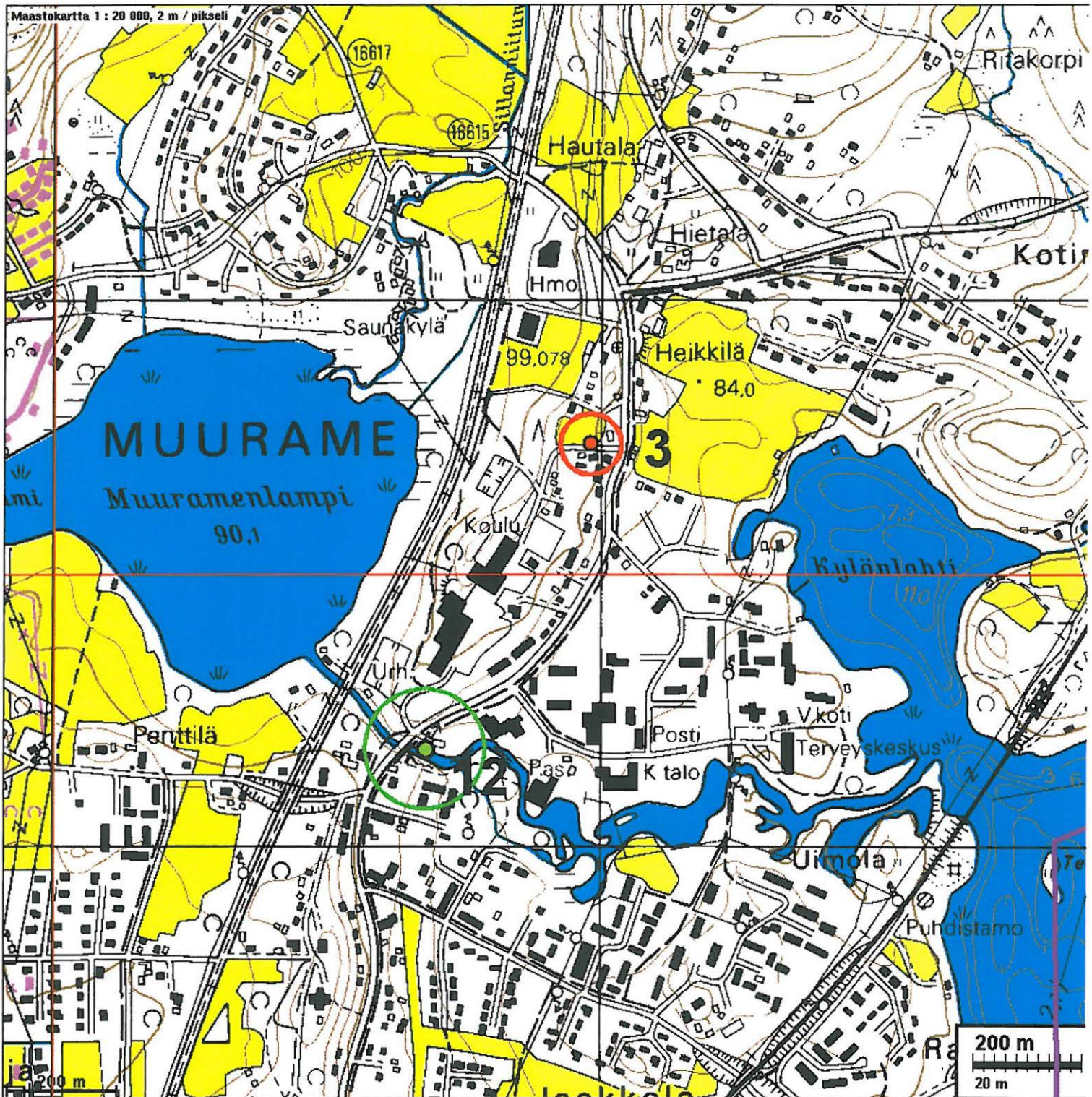
Kartta 10 000, paikat 2, 5-7 (Pitkälä)



**Kartta 10 000, paikat 1, 9, 10, 11**



## Kartta 10 000, paikat 3, 12



## Kartta 10 000, paikat 2, 8

