

Kuopion kultt.hist. museo  
esih.top. ark.

## **KARTTULAN JA TERVON AHVENISEN, HIRVIJÄRVEN, TALLUSJÄRVEN, PIENEN TALLUSJÄRVEN SEKÄ YLÄ-JA ALA-MUURAISEN RANTAKAAVA-ALUEEN MUINAISJÄÄNNÖSINVENTOINTI 1998**

Karttulan ja Tervon esihistoriallisten kohteiden inventoinnissa vuosina 1983 ja 1992 otsikossa mainittujen järvien rannoilla tavattiin kohtalaisen runsaasti kiinteitä muinaisjäännöksiä, esihistoriallisia asuinpaikkoja. Karttulassa paikannettiin 5 asuinpaikkaa ja Tervossa 8 asuinpaikkaa. Näiden museon suorittamien maastotöiden jälkeenkin oli selvää, että järvalueelta oli löydettävissä vielä lisää kiinteitä muinaisjäännöksiä. Siksi rantaosayleiskaavan laatimisen yhteydessä toteuttaviin perusselvityksiin sisällytettiin alueen muinaisjäännösinventointi.

Inventoinnin tavoitteena oli aiemmin paikantamattomien muinaisjäännösten löytäminen ja suojelun piiriin saaminen rantaalueelta ja sen läheisyydestä. Maastollisesti soveliaissa kohdissa tarkastus ulotettiin siis myös muutamiin rantavyöhykkeestä etäämpänä sijaitseviin pisteisiin, jotta siellä sijaitseviin muinaisjäännöksiin mahdollisesti kohdistuvat kaavavaikutukset (mökkiet, maanlajituspaikat jne) olisivat paremmin jo suunnitteluvaiheessa osoitettavissa. Alueiden havainnointi perustui maaston silmämääräiseen arviointiin ja näkyvillä olevien maakerrosten (esim. kynnökset, tieleikkaukset, metsälaikeusalueet, tuulenkaadot) tarkasteluun. Maaperän arvioimiseksi tarvittaessa kaivettiin koekuopanteita. Muinaisjäännösten todennäköisesti optimaalisen sijaintialueen määrittelyssä käytettiin hyväksi Geologian tutkimuskeskuksen Väli-Suomen aluetoimiston maaperä- ja muinaisranta-tietoja.

Tarkastusretkillä liikuttiin paljon jalkaisin, autolla ja Tallusjärvellä myös veneellä. Työn aikana olivat käytettävissä alueen muinaislöytötiedot ja aikaisempien inventointien tulokset tietokannaksi järjestettyinä. Paikallisilta asukkailta saatiin kohdealueesta paljon hyödyllistä tietoa.

Kuopion kulttuurihistoriallisen museon arkeologi Jouko Aroalho teki muinaisjäännösinventoinnin kenttätöiden (40 tuntia) sekä lisäksi yksittäisiä erillisiä tarkastuksia hankealueella 24.6.-30.9.1998 välisenä aikana. Inventoinnin valmistelu- ja jälkitoihin sekä raportin laadintaan käytettiin 40 työtuntia. Kuopion kulttuurihistorialliselle museolle inventoinnista koituneista kustannuksista (14035 mk) vastasi kaavoittaja, Karttulan ja Tervon kunta.

Kun kaavan vaikutusalueelta tai sen välittömästä läheisyydestä ennen inventointia tunnettiin yhteensä 13 kiinteätä muinaisjäännöstä, maastotöiden tuloksena löytyi vielä 13 kohdetta lisää. Ne kaikki ovat esihistoriallisia asuinpaikkoja pyyntikaudelta, osa ajaltaan epämääräisiä ja useimmat kivikaudelta (n. 6500-1500 eKr.)

#### **Karttulan uudet kohteet ovat:**

3.311.	Mustalampi	PK 3242 03, x=6974 16, y=502 30
3.312.	Pohjoislahti	PK 3313 10, x=6984 60, y=495 70
3.313.	Raiviokaarre	PK 3313 10, x=6985 02, y=498 12
3.314.	Hirvikoski	PK 3224 12, x=6987 40, y=499 42
3.315.	Pirttijärvi	PK 3224 12, x=6978 93, y=498 14
3.316.	Sammio-lahti	PK 3224 12, x=6979 25, y=497 41
3.317.	Kallioniemi	PK 3224 12, x=6978 70, y=499 18

#### **Tervon uudet kohteet ovat:**

3.524.	Salmenniemi	PK 3313 10, x=6984 54, y=492 60
3.526.	Jokiharju	PK 3313 11, x=6991 80-90, y=499 80-90
3.527.	Rakkineensalmi 1	PK 3313 10, x=6988 70, y=495 74
3.528.	Rakkineensalmi 2	PK 3313 10, x=6988 84, y=495 90
3.529.	Rakkineensalmi 3	PK 3313 10, x=6989 00, y=495 50
3.530.	Siltosuo	PK 3313 11, x=6990 60, y=498 92

Tulokset vahvistivat ennestään tunnettujen löytöjen pohjaltakin syntyneitä käsityksiä, jonka mukaan Hirvijärven rannoilla (Hirvikoskelta Talluskanavalle) on suhteellisen paljon merkkejä muinaisesta asutuksesta. Toinen löytökuvan tihentyminen tuli Tallusjärven pohjoispäässä (Liesjoen suupuolella-Lintulanmäen tienoilla). Lisäksi on mainittava, että monet asuinpaikat sijaitsevat alueelle tunnusomaisella kivisellä - jopa varsin karulla - moreenimaalla, kun hiekkaisia jaksoja rannan läheisyydessä on tavattoman vähän tarjollakin. Kohteiden edullinen sijainti vesistöihin nähden oli etsinnässä usein kyllä käyttökelpoinen johtolanka, mutta maisemallisista johtolangoista (terassit, hiekkaharjanteet, asumuspainanteet jne) ei niiden puuttuessa ollut siis apua. Siksi oli kuljettava järjestelmällisesti myös "pahannäköisiäkin kivitarhoja" lapionpistoin siellä täällä pehmeämpiä kohtia tarkistaen.

Inventointikohteiden valokuvat otettiin 6x4,5 -kokoisina mustavalko- ja väridiakuvina. Mustavalkokuvat muinaisjäännöksistä on luettelointi Kuopion kulttuurihistoriallisen museon arkeologisten valokuvien kokoelmaan (F.a.) numeroilla: F.a. 3996-4010, 4018-4020, 4031-4035, 4057-4064, 4067-4071, 4083, 4089-4090, 4092-4097, 4107-4109.

Inventointilöydöt on luettelointi Suomen kansallismuseon esinekeräykseen museonnumeroilla: KM 31325-31337.

## TUTKIMUSALUEEN OLOSUHTEET

Jääkauden loppuvaiheessa mannerjään reuna peräännyi Talluskylän tienoilla kohti luodetta 9400-9600 vuotta sitten. Sen alta vapautunut maa oli hiekka-, sora- ja moreenikerrosten peittämää ja jäi välittömästi suurimmalta osaltaan Yoldiameren vedentason (yli 150 m mpy.) alapuolelle. Vedenlaskun tuloksena Päijänne tuli itsenäiseksi järveksi n. 8900 vuotta sitten ja Tallusjärvi pari sataa vuotta myöhemmin. Järvialueen laskujoen (Pihtiputaalta Pohjanlahteen) tienoilla tapahtunut vesistöalueen nopein maankohoaminen aiheutti järvien tulvimista ja n. 6100-6300 vuotta sitten laajan Muinais-Päijänteeseen syntyminen ja lopulta purkautumisen Kymijoen kautta Suomenlahteen ajanjakson lopussa. Kun maankohoaminen on ollut siitä lähtien suurempaa Tallusjärven laskujoen (Vanha kanava ja Talluskanava) pohjoispuolella kuin uoman eteläpuolella, järvenpinta laskee Talluskylässä ja vastaavasti nousee Luveniemellä ja Pikku-Tallusjärvellä. Toisin sanoen järviällä ikäänkuin kallistuu, ja **altaan eteläpäässä Muinais-Päijänteeseen rantataso on nykyään parisen metriä vedenpinnan alapuolella ja pohjoispäässä puolestaan vedentason yläpuolella.**

Edellä selvitetystä maannousun vaikutuksesta seuraa, että rantaosayleiskaava-alueen järvistä ainakin **Ala- ja Ylä-Muuraisen, Pienen Tallusjärven ja Tallusjärven eteläosan muinaisrantoja on siis jäänyt nykyisen vedenpinnan peittämiksi, ja samalla rantasidonnoisia muinaisia asuinpaikkojakin on arvattavasti myös jäänyt veden alle.** Ajatukseen sopii se, että inventoinnin aikana tarkastettiin mainittujen järvien rantavyöhykettä samankaltaisella tarkkuudella kuin Ahvenisen, Hirvijärven ja Tallusjärven pohjoisosan rantojakin, mutta asuinpaikkoja ei noilta eteläpään rannoilta nyt löydetty. Työn edistyessä inventoinnin painopiste kohdistui hankealueen pohjoispuoleen, joka on laajuudeltaankin pääosa koko hankealueesta.

Maannousun ohella kiinteiden muinaisjäännösten nykyiseen tilaan on vaikuttanut se ympäristön muutos, joka on johtunut järvenlaskuista. Viime vuosisatoina alueen järviä on nimittäin laskettu (mm. Hirvijärven lasku 1759, Tallusjärvien lasku 1850-1851) kaikkiaan jopa liki pari metriä niittyjen ja viljelysalojen lisäämiseksi muutoin karulla seudulla. Tämän toiminnan jälkeen maastossa oli monessa paikassa jopa kilometrin päässä nykyisestä vesirajasta rantakivikkoja ja kivistä vesijättöaluetta. Esimerkiksi Ahvenisen länsipuolinen ranta ja Talluskankaan (Vanha kanavan suu) ympäristö ovat alavana maastona laajalti järvenlaskujen leimaamaa ympäristöä.

Peruskarttojen mukaan Tallusjärven ja Pienen Tallusjärven pinta on nykyään tasolla 104,6 m mpy., Hirvijärven ja Ahvenisen 101,3 m mpy. ja Ylä- ja Ala-Muuraisen 101,2 m mpy.

Kivikauden nykyistä suurempien vedenkorkeuksien aikana vesi Tallusjärvestä on laskenut Vanha Kanavan-Talluskanavan kautta Hirvijärveen peittäen Vanhanjoen(suon) - Petronlammen - Petronsuon painanteet. Hirvijärvestä Ahveniseen on ollut Pirttilammen - Hirvisalmen - Ahvenisenpään tasalta vesiyhteydet, ja Ahvenisen on yhdistänyt Rasvankiin leveä uoma Harinkaalla. Talluskanava, Hirvisalmi ja Harinkaa ovat tänäänkin laskupaikkoja, mutta kovasti pienempiä kuin ennen. Lisäksi Ala-Muuraisen eteläpäässä on Savikoski, josta Hirvijärven vedet pääsevät Hirvikosken ja Välisalmen kautta tultuaan suoraan Rasvankiin.

Maastotyössä kohdistettiin kiinnostusta näiden laskupaikkojen ympäristöihin, ja varsinkin Tervon Talluskanavan laskun luota (**Rakkineensalmi 1, Rakkineensalmi 2 ja Rakkineensalmi 3**) löytyi merkkejä eri-ikäisestä asumisesta. Samoin **Hirvikosken asuinpaikka** kosken tuntumassa sekä **Raiviokaarteen asuinpaikka** likellä nyt jo kuivaneen Vanhajoen suupuolta ovat muinaisiin vesiyhteyksiin liittyneitä oleskelupaikkoja. Ne ovat suhteellisen kivisiä, karuja maastoja.

Maalajiltaan otollisia hiekkaisia harjanteita kaava-alueella on mainittavasti vain Karttulan Kuttajärven Viitalahdelta luoteeseen Välisalmelle ja edelleen Hirvijärven eteläpuolelle ulottuvalla jaksolla. Ennestään on tunnettu Karttulan Aittorannan kivikautinen asuinpaikka Ala-Muuraisen rannalla, ja nyt havaittiin **Karttulan Mustalammen, Karttulan Pirttijärven ja Karttulan Sammiolahden asuinpaikat** hiekkakankaita kierrellessä. - Edellä esittämäni maannousun vaikutus on tehnyt Muuraisten rannoilta kohteiden löytämisen inventoinnin konstein hankalaksi, kun asuinpaikat ovat helposti tulvakerrosten peittämiä ja osaksi nykyisen vedenpinnan alapuolella. Välisalmella Alapellon talossa minulle kerrottiin, että siellä tienteossa ja hiekanotossa on esineitä löytynytkin (mm. reikäkivi), mutta ne ovat löytötietoineen hävinneet. Rannan tuntumassa hiekkaluheet ovat siellä laajalti myllättyjä, hävinneitä. Kuitenkin vastaisuudessa koko hiekkaluheen tarkkailu aina tilaisuuden tullen on viisasta, sillä toistaiseksi sitä on kierretty vain nykyisten rantojen tuntumassa, vaikka koko alue on varsin laaja.

Rantakaava-alueella on maapohjan kivisyydestä johtuen suhteellisen vähän viljelyssä olevia peltoja, sorakuoppia ja maanottoalueita, joiden käytön yhteydessä voisi löytyä viitteitä muinaisjäännöksistä. Yksistään niihin keskittyminen ei vaikuttanut parhaimmalta ajatukselta, pyrittäessä löytämään ennestään tuntemattomia asuinpaikkoja. Inventoinnissa tuloksekkaimmaksi keinoksi löytää uusia kohteita osoittautuikin nuorten taimikkojen ja metsänaurusjälkien tarkkailu sopivissa maaston kohdissa. Epäilemättä useita näin havaittuja asuinpaikkoja en olisi osannut aavistellakaan, saati koekuopantein paikantaa, ilman metsänhoidon jättämiä jälkiä alueella. Samoin arvelen, että maapohjan peittyessä taas muutamassa vuodessa kasvullisuuden alle, asuinpaikkajälkien tavoittaminen ilman tietoa paikasta on enimmäkseen onnen varassa.



## TULOKSET JA JOHTOPÄÄTÖKSET

Kaikki uudet kohteet Karttulan Kallioniemen (3.317.) asuinpaikkaa lukuun ottamatta löytyivät ilman aikaisempia löytöjä tai havaintoja kohteesta. Karkeasti arvioiden **Tervon Jokiharju ja Rakkineensalmi 2** (mm. liuskekärjen (?) katkelma) voisivat edustaa korkeutensa puolesta varhaista, Suomusjärven kulttuurin (6500-4200 eKr.) kivikauden vaihetta. Likimääräisesti ehkä Muinais-Päijänteen maksimirannan (n. 4100 eKr.) aikatasoa.

Lisäksi muutamit kohteet - **Karttulan Kallioniemi ja Tervon Rakkineensalmi 1**, jotka sijaitsevat suhteellisen matalalla, toivat kivisytytensä tai huuhtoutuneisuutensa (?) vuoksi mieleen ajatuksen siitä, että jotkut niistäkin voisivat olla alkuaan varhaisia ja sellaisina Muinais-Päijänteen ylimpään tasoon nousevan veden (ennen 4100 eKr.) jo aikanaan peittämiäkin. Toisaalta matala rantataso olisi sopiva myös verraten myöhäistä (kivikauden loppu-varhainen metallikausi, n. 2500 eKr.-300 jKr.) ajoitusta ajatellen.

**Tervon Rakkineensalmi 3** on ollut käytössä keramiikkalöytöjensä perusteella kampakeraamisena aikana, (n. 4200-2000 eKr.) ja **Tervon Salmenniementä** on ns. Pöljän keramiikkaa, joka kuuluu päättyvälle kivikaudelle (n. 2000 eKr.). Muiden asuinpaikkojen likimääräinenkin ajoittaminen on toistaiseksi epävarmaa.

Tarkastuskäynneillä kaava-alueen rantojen maastollisesti otollisimmista muinaisjäätännösalueista ehdittiin käydä katsomassa suuri osa. Tallusjärven, Hirvijärven ja Ahvenisen ympärillä kierrettiin kaikilla puolilla, ja siellä inventoinnin keinoin senhetkisessä kasvullisuus- ja maankäyttötilanteessa ei ehkä mainittavasti enempää olisi havaittu, vaikka vähän kauemmin olisi työskenneltykin. Muualla (Pieni Tallusjärvi, Muuraiset) ei jo alussa mainituista syistä löydetty, enkä odota löytyvänkään yhtä lailla asuinpaikkoja.

Jatkossa mielenkiinto alueella kohdistunee osittain uudelleentarkastuksiin tietoon tulleilla alueilla ja osittain maaperältään ja sijainniltaan epätyypillisten ("profilittomien") kohteiden etsintään, jollaisia alueella näyttää olevan. Ne sijaitsevat monesti kyllä myös etäämpänä rantatienoosta, joka nyt oli pääkiinnostuksen kohde.

Luonnonkauniin Talluskanavan ympäristön säästäminen nykyisessä tilanteessaan olisi osaltaan muinaistutkimuksellakin perusteltavissa. Kanavassa asuu majava, jonka tapasinkin uimassa, kun kävin siellä tarkastamassa.

Kuopiossa 7.2.1999

  
Jouko Aroaho

## VALOKUVAT (F.a.):

- 4060- **3.312. Karttula Karttula (Hirvijärvi) Pohjoislahti**  
4061  
Kvartsin ja palaneen luun löytökohta kuvassa keskellä, etualalla. Nähtynä pohjoisluoteesta, Pohjoislahti jää kuvasta oikealle. Valok. Jouko Aroalho, 12.7.1998, 6 x 4,5.
- 4062- **3.312. Karttula Karttula (Hirvijärvi) Pohjoislahti**  
4063  
Löytökohta (vasemmalla Pohjoislahti) oikeanpuolisen kuvan keskellä. Kuvattu etelälounaasta. Länsilounaaseen viettävässä kohdassa on hiekkaisempi alue, löydöt havaittiin laikutusjäljissä, n. 5 m yläpuolella Hirvijärven pinnan. Valok. Jouko Aroalho, 12.7.1998, 6 x 4,5.
- 4057 **3.312. Karttula Karttula (Hirvijärvi) Pohjoislahti**  
  
Kvartsi-iskos laikutusjäljessä. Valok. Jouko Aroalho, 12.7.1998, 6 x 4,5.
- 4059 **3.312. Karttula Karttula (Hirvijärvi) Pohjoislahti**  
  
Kvartsia lapionpistosta löytökohdalla. Valok. Jouko Aroalho, 12.7.1998, 6 x 4,5. Vrt. väridia.
- 4064 **3.312. Karttula Karttula (Hirvijärvi) Pohjoislahti**  
  
Kvartsia ja palanutta luuta tarkastuslöytönä. Valok. Jouko Aroalho, 12.7.1998, 6 x 4,5. Vrt. väridia.
- 4094 **3.313. Karttula Karttula (Hirvijärvi) Raiviokaarre**  
  
Hirvijärven Kivilevän tietä pohjoisesta nähtynä, oikealle eroaa mökkitie, Hirvijärven rantaan Raiviokaarten kohdalla. Kauimmaisena tolpan tasalla oikealle johtaa tie Nälkäniemen taloon. Kuvassa keskellä, tienojan hiekassa oli iskoksilta vaikuttaneita kvartseja. Kuvassa tiestä vasemmalle kumpareen päältä on otettu vähän hiekkaa, mutta mitään erityistä ei havaittu siinä - sinänsä oleskeluun sovelialta vaikuttaneella rantatasalla. Valok. Jouko Aroalho, 23.8.1998, 6 x 4,5.
- 4092- **3.313. Karttula Karttula (Hirvijärvi) Raiviokaarre**  
4093  
Raiviokaarten kohdalla rantaan johtava mökkitie tolpan takana, vasemmalle. Nähtynä kaakosta, auto Kivilevän tiellä menosuunta pohjoiseen. Löydöt tehtiin ojasta tolpan etupuolelta. Valok. Jouko Aroalho, 23.8.1998, 6 x 4,5.

- 4067- **3.314. Karttula Karttula Hirvikoski**  
4069  
Taimikkoaluetta kumpareella nähtynä luoteesta, oikealla Hirvijärveä. Kuvassa keskellä ja vähän tiestä vasemmallekin paljaalla maalla näkyi harvakseltaan kvartsi-iskoksia. Valok. Jouko Aroalho, 14.7.1998, 6 x 4,5.
- 4070 **3.314. Karttula Karttula Hirvikoski**  
Kvartsi-iskoksia aurasjäljessä. Vrt. dia. Valok. Jouko Aroalho, 14.7.1998, 6 x 4,5.
- 4071 **3.314. Karttula Karttula Hirvikoski**  
Kvartsi-iskoksia ja palanutta luuta (vas.ylh.) asuinpaikalta. Valok. Jouko Aroalho, 14.7.1998, 6 x 4,5.
- 4034- **3.316. Karttula Karttula Sammiolahti**  
4035.  
Hiekanottoaikan (merkitty peruskarttaan) pohjoisreunan leikkausta nähtynä lännestä päin, oikealla puiden edessä Sammiolahdentie ja asuinrakennus (Oksman). Leikkauksessa näkyi kvartsi-iskoksia kuvan keskeltä oikealle Sammiolahdentiehen saakka. Valok. Jouko Aroalho, 24.6.1998, 6 x 4,5.
- 4000- **3.524. Tervo Soinlahti Salmenniemi**  
4003  
Kuvassa keskellä, vasemmalla (mitan kohdalla), on keramiikan löytökohta. Kumpareella olevasta (kuvassa oikealla) kivistä löytöpisteeseen 3 m suuntaan 1000". Taustalla on Ahvensalmea, sen takana on Syväsalmen (3.508.) asuinpaikka. Nähtynä koillisen suunnasta. Valok. Jouko Aroalho, 16.5.1998, 6 x 4,5.
- 4006- **3.526. Tervo Tallus Jokiharju**  
4007  
Metsälaikutettu alue Savilahden (taustalla) ja Syväharjuntien (kuvaajan selän takana) välissä. Aurasjäljissä näkyi kivilaji- ja kvartsi-iskoksia, eniten kuvassa vasemmalla näkyvän repun tienoilla. Paikka on toisesta (Savilahden pohjukasta laskien) sähkötolpasta suoraan etelään n. 25 m. Kvartsia näkyi korkeustasolla harvakseltaan aina Lintulanmäen tienhaaran tasalle saakka. Vrt. väridia. Valok. Jouko Aroalho, 21.5.1998, 6 x 4,5. Tasanteen länsipäässä (poispäin kuvaajasta keskellä) on tervahauta (?), ja sen vieressä on tulisijaan viittaavasti palaneita kiviä ja kvartsia hiekassa.

- 3996 **3.527. Tervo Karttula Rakkineensalmi 1**
- Kvartsia rikkoutuneen maan pinnalla. Valok. Jouko Aroalho, 3.5.1998, 6 x 4,5.
- 3997 **3.527. Tervo Karttula Rakkineensalmi 1**
- Talluskanavan pohjoispuolella, n. 15 m kanavasta (virtaa kuvassa vasemmalta oikealle puiden takana) laikutusalueella on kvartsia ja palanutta luuta. Kivisellä moreenimaalla kasvaa (kuvasta oikealle) suuria haapoja. Kanavan mutka jää hieman vasemmalle, paikka nähtynä pohjoisluoteesta. Valok. Jouko Aroalho, 3.5.1998, 6 x 4,5.
- 3998 **3.527. Tervo Karttula Rakkineensalmi 1**
- Kuvassa keskellä näkyy (metsän reunassa) kanavan yli kaatuneen puun juurakko mustana. Toinen löytöpiste on keskellä lapion kohdalla, n. 75 m juurakosta suuntaan 2600/6000 piirua. Hakkuuaukiolla on siinä lievästi korkeampi ja hiekkaisempi kohta, josta löytyi mm. kaunis kvartsikaavin. Valok. Jouko Aroalho, 3.5.1998, 6 x 4,5.
- 4008- **3.528. Tervo Karttula Rakkineensalmi 2**  
4009
- Talluskanavantien eteläpuolisella hakkuuaukealla on kaksi kumpareta (kuvassa), peruskarttaan merkitystä kivistä 90-100 m suuntaan 2500/6000". Niiden länsipuolelta (kuvassa mitta pystyssä keskellä) 15 m:n päästä löytyi hiotun liuske-esineen katkelma. Maassa on harvakseltaan kvartsi-iskoksia mitan ja kumpareiden välissä näkyvän kiven tienoilla, kivistä moreenimaata. Valok. Jouko Aroalho, 3.5.-1998, 6 x 4,5. Vrt. väridia.
- 4010 **3.528. Tervo Karttula Rakkineensalmi 2**
- Hiotun liuske-esineen katkelman löytökohta. Valok. Jouko Aroalho, 3.5.1998, 6 x 4,5. Vrt. väridia.
- 3999 **3.529. Tervo Karttula Rakkineensalmi 3**
- Suokkuansalmen (kuvassa taustalla) rannalla hakkuuaukkoa, joka on laikutettu istutusta varten. Noin 40 m rannasta, Päivärannan talon ent. peltoalueen eteläreunassa laskevassa rinteessä huomasiin kvartsi-iskoksia, keramiikkaa ja palanutta luuta. Löytöalue kuvassa oikealle nousevassa rinteessä. Valok. Jouko Aroalho, 12.7.1998, 6 x 4,5.
- 4096 **3.530. Tervo Tallus Siltosuo**
- Löytöalue edessä mitan kohdalla, nähtynä lounaasta. Paikka noin 12 m vasemmalla näkyvästä aidasta. Valok. Jouko Aroalho, 27.9.1998, 6 x 4,5.

4097 **3.530. Tervo Tallus Siltosuo**

Kvartsi-iskoksia (?) harmaassa hiekassa. Valok. Jouko Aroalho, 27.9.1998, 6 x 4,5.

4108 **3.530. Tervo Tallus Siltosuo**

Kvartsia hiekkamaassa. Valok. Jouko Aroalho, 27.9.1998, 6 x 4,5.

4109 **3.530. Tervo Tallus Siltosuo**

Hakkuuaukea nähtynä lounaasta, Siltosuo kuvassa vasemmalla. Valok. Jouko Aroalho, 27.9.1998, 6 x 4,5.





Talluksen, Hirvijärven ja Ahvenisen alueen yleiskaava-alueen sijainti.



Kokoelma	Esine	Paikka	Tunnus	Valokuvat
Jokikylän kk.	Kourutaltoa	Tervo Päiväranta	3.500/13.	F.a. 3443-3444
Karttulan kk.	Hioin	Tervo Luelahti	3.500/0.	
Karttulan kk.	Hioimen (?) kappale	Tervo Luelahti	3.500/0.	
Karttulan kk.	Kiviesine	Karttula Karttula Ahinkola	3.304.	
Karttulan kk.	Kiviesine	Karttula Karttula Ahinkola	3.304.	
Karttulan kk.	Kiviesine	Karttula Karttula Ahinkola	3.304.	
Karttulan kk.	Kivilaji-iskos	Tervo Luelahti	3.500/0.	
Viipurin m. G 3934-81	Tasatalta	Tervo Talluskylä	3.500/0.	
hukassa	Reikäkivi	Karttula Heinäsalmi	3.300/0.	
hukassa	Kiviesine	Tervo Tallus Saarela	3.500/15.	
hukassa	"Sapelinkärki"	Tervo Tallus Saarela	3.500/15.	
KUM	Kappale kiviasetta	Tervo Tallus Kurikkasaari	3.517.	F.a. 3439, 3440
KUM	Kappale kuokkaa	Tervo Tallus Kurikkasaari	3.517.	F.a. 3439, 3440
KUM	Keihäänterä	Tervo Tallus Kurikkasaari	3.517.	F.a. 3439, 3440
KUM 2304	Kivitalta	Karttula Karttula Ahinkola	3.304.	F.a. 2303-2304
KUM 2335	Kivikirves	Tervo Kanavanmökki	3.519.	F.a. 3412-3414
KUM 2337	Kivikirves	Tervo Kanavanmökki	3.519.	F.a. 3412-3414
KUM 2341	Tasatalta	Tervo Kanavanmökki	3.519.	F.a. 3412-3414
KUM 2344	Tasatalta	Tervo Kanavanmökki	3.519.	F.a. 3412-3414
KUM 2349	Tasatalta	Tervo Kanavanmökki	3.519.	F.a. 3412-3414
KUM 2350	Tasataltan kappale	Tervo Kanavanmökki	3.519.	F.a. 3412-3414
KUM 2351	Kivikirves	Tervo Kanavanmökki	3.519.	F.a. 3412-3414
KUM 2352	Tasatalta	Tervo Kanavanmökki	3.519.	F.a. 3412-3414
KUM 2374	Kourutaltoa	Tervo Kanavanmökki	3.519.	F.a. 3412-3414
KUM 2395	Reikäkivi	Tervo Tallus Kurikkasaari	3.517.	F.a. 3439, 3440
KUM 2399	Kiviesine	Karttula Karttula Pölkki	3.306.	F.a. 2338-2339
KUM 2400	Kivipaino	Tervo Tallus Kurikkasaari	3.517.	F.a. 3439, 3440
KUM 2401	Kourutaltoa	Karttula Talluskylän pelto	3.500/0.	
KUM 2458	Poikkitalta	Karttula Karttula Rajala	3.300/13.	
KUM 2495	Poikkikirves	Tervo Tallus Kurikkasaari	3.517.	F.a. 3439, 3440
KUM 2532	Tasatalta	Karttula Viitataipale Aittoranta	3.303.	F.a. 2344-5, 2347-2350
KUM 2533	Kourutaltoa	Karttula Viitataipale Aittoranta	3.303.	F.a. 2344-5, 2347-2350
KUM 2862	Reikäkivi	Tervo Nuutila Mamma-aho	3.500/0.	
KUM 4028	Kiviliippa (ei esih.)	Tervo Talluskylä Puistola	3.500/0.	



KUM	6245	Saviastian palanen	Tervo Knuutila Syväsalmi	3.508.		
KUM	7139	Kvartsi	Karttula Karttula Ahinkola	3.304.	F.a. 2303-2304	
KUM	7140	Tasataltta	Karttula Karttula Ahinkola	3.304.	F.a. 2303-2304	
KM	1946	Nuolenterä	Tervo Tallus Kurikkasaari	3.517.	F.2. 3439, 3440	
KM	2023:100	Tuura	Tervo Kanavanmökki	3.519.	F.a. 3412-3414	
KM	2023:101	Oikokirves	Tervo Kanavanmökki	3.519.	F.a. 3412-3414	
KM	2023:102	Tasataltta	Tervo Kanavanmökki	3.519.	F.a. 3412-3414	
KM	2023:103	Tasataltta	Tervo Kanavanmökki	3.519.	F.a. 3412-3414	
KM	2023:104	Kvartsinuolenkärki	Tervo Kanavanmökki	3.519.	F.a. 3412-3414	
KM	2023:105	Otanuija	Tervo Kanavanmökki	3.519.	F.a. 3412-3414	
KM	2023:106	Oikokirves	Tervo Kanavanmökki	3.519.	F.a. 3412-3414	
KM	2023:107	Kourutalтта	Tervo Kanavanmökki	3.519.	F.a. 3412-3414	
KM	2023:108	Keihäänkärjen katk.	Tervo Kanavanmökki	3.519.	F.a. 3412-3414	
KM	2023:109	Tuura	Tervo Kanavanmökki	3.519.	F.a. 3412-3414	
KM	2023:110	Tasataltta	Tervo Kanavanmökki	3.519.	F.a. 3412-3414	
KM	2023:111	Oikokirves	Tervo Kanavanmökki	3.519.	F.a. 3412-3414	
KM	2023:112	Tahkokivi	Tervo Kanavanmökki	3.519.	F.a. 3412-3414	
KM	2023:113	Tikarinterä	Tervo Kanavanmökki	3.519.	F.a. 3412-3414	
KM	2023:114	Kourutalтта	Tervo Kanavanmökki	3.519.	F.a. 3412-3414	
KM	3438:1	Tasataltta	Tervo Kanavanmökki	3.519.	F.a. 3412-3414	
KM	3438:2	Tasataltta	Tervo Kanavanmökki	3.519.	F.a. 3412-3414	
KM	3438:3	Tasataltta	Tervo Kanavanmökki	3.519.	F.a. 3412-3414	
KM	3438:4	Tasataltta	Tervo Kanavanmökki	3.519.	F.a. 3412-3414	
KM	3438:5	Tasataltta	Tervo Kanavanmökki	3.519.	F.a. 3412-3414	
KM	3438:6	Tasataltta	Tervo Kanavanmökki	3.519.	F.a. 3412-3414	
KM	3438:7	Kiviaseen varsikatk.	Tervo Kanavanmökki	3.519.	F.a. 3412-3414	
KM	3438:8	Aseen kappale	Tervo Kanavanmökki	3.519.	F.a. 3412-3414	
KM	3438:9	Kiviaseen varsikatk.(?)	Tervo Kanavanmökki	3.519.	F.a. 3412-3414	
KM	3438:10	Kuonaa ja kvartsia	Tervo Kanavanmökki	3.519.	F.a. 3412-3414	
KM	3571:5	Tasataltta	Tervo Talluskylä Kallion talo	3.500/0.		
KM	3571:7	Reikäkivi	Karttula Lyytikkälä Jokiniemi	3.300/2.		
KM	3571:8	Tasataltta	Tervo Kanavanmökki	3.519.	F.a. 3412-3414	
KM	3571:9	Piikkinen ase	Tervo Kanavanmökki	3.519.	F.a. 3412-3414	
KM	3571:10	Tasataltta	Tervo Kanavanmökki	3.519.	F.a. 3412-3414	
KM	3571:12	Tasataltta	Tervo Koivujärvi Päiväniemi	3.500/18.	F.a. 3505	
KM	8987:3	Pallonuija	Karttula Viitataipale Aittoranta	3.303.	F.a. 2344-5, 2347-2350	

KM	8987:5	Kiviaseen jäännös	Karttula Karttula Hirviniemi	3.300/4.		
KM	8987:6	Pieni kovasin	Karttula Karttula Hirviniemi	3.300/4.		
KM	8987:7	Tasataltta	Karttula Karttula Ahinkola	3.304.	F.a. 2303-2304	
KM	8987:8	Poikkiteräinen kaksoiskirves	Karttula Karttula Tiukkala	3.305.	F.a. 2361-2363	
KM	8987:9	Tasataltta	Karttula Karttula Tiukkala	3.305.	F.a. 2361-2363	
KM	8987:10	Tasataltta	Karttula Karttula Tiukkala	3.305.	F.a. 2361-2363	
KM	8987:11	Kivisaha	Karttula Karttula Tiukkala	3.305.	F.a. 2361-2363	
KM	8987:12	Hiottu sädekiviliuskekappale	Karttula Karttula Tiukkala	3.305.	F.a. 2361-2363	
KM	8987:13	Hioin	Karttula Karttula Tiukkala	3.305.	F.a. 2361-2363	
KM	8987:14	7 kivilajikappaletta	Karttula Karttula Tiukkala	3.305.	F.a. 2361-2363	
KM	8987:15	Kirves	Karttula Karttula Pölkki	3.306.	F.a. 2338-2339	
KM	8987:16	Poikkikirves	Karttula Karttula Pölkki	3.306.	F.a. 2338-2339	
KM	8987:17	Tasataltta	Karttula Karttula Pölkki	3.306.	F.a. 2338-2339	
KM	8987:18	Tasataltta	Karttula Karttula Pölkki	3.306.	F.a. 2338-2339	
KM	8987:19	Tasataltta	Karttula Karttula Pölkki	3.306.	F.a. 2338-2339	
KM	8987:20	Reikäkivi	Karttula Karttula Pölkki	3.306.	F.a. 2338-2339	
KM	8987:21	Reiällinen luuesine	Karttula Karttula Kolmikanta	3.300/5.	F.a. 2358	
KM	9634	Tasataltta	Karttula Tallussalmen silta	3.300/6.	F.a. 2354	
KM	10515	Alkeellinen kirves	Karttula Lyytikkälä Alajoki	3.300/7.	F.a. 2368-2370	
KM	12926	Pallonuijan puolikas	Tervo Tallus Saarela	3.500/15.		
KM	14065:1	Pieni tasataltta	Karttula Karttula Sivus	3.307.	F.a. 3202, 3415-3417	
KM	14065:2	Poikkikirves	Karttula Karttula Verkkolahti	3.300/9.		
KM	14065:3	Tasataltta	Karttula Karttula Vorri	3.300/10.	F.a. 2340-41	
KM	20904	Pohjalainen kirves	Tervo Soinlahti Hirvisalmi	3.516.	F.a. 3504	
KM	23707	Liuskeveitsi	Tervo Soinlahti Seppälä	3500/17		
KM	27517	Kvartsi-iskoksia	Tervo Soinlahti Katiskakaarre	3.513.	F.a. 3496-3497, 3503	
KM	27520	Kvartsia	Tervo Soinlahti Hirvisalmi	3.516.	F.a. 3504	
KM	27521	Kvartsi-iskoksia	Tervo Tallus Kurikkasaari	3.517.	F.a. 3439-3440	
KM	27522	Kvartsi-iskoksia	Tervo Tallus Pitkäharju	3.518.	F.a. 3441-3442	
KM	27523	Kvartsi-iskoksia	Tervo Harinka	3.520.		
KM	27524	2 talttaa, kvartsia	Karttula Karttula Sivus	3.307.	F.a. 3202, 3415-3417	
KM	30982	kaksoistaltta	Karttula Kallioniemi	3.317.	F.a.	
KM	31325:1	Kvartsi-iskoksia, 8 kpl	Karttula Mustalampi	3.311.		
KM	31326:1	Kvartsi-iskoksia, 16 kpl	Karttula Pohjoislahti	3.312.	F.a. 4057-4064	
KM	31326:2	Palanutta luuta, 10 kpl	Karttula Pohjoislahti	3.312.	F.a. 4057-4064	



KM	31327:1	Kvartsi-iskoksia, 7 kpl	Karttula Raiviokaarre	3.313.	F.a.4083, 4092-4094	
KM	31328:1	Kvartsi-iskoksia, 15 kpl	Karttula Hirvikoski	3.314.	F.a. 4067-4071	
KM	31328:2	Palanutta luuta, 10 kpl	Karttula Hirvikoski	3.314.	F.a. 4067-4071	
KM	31329:1	Kvartsikaavin, 2 kpl	Karttula Pirttijärvi	3.315.	F.a. 4031-4033	
KM	31329:2	Kvartsi-iskoksia, 5 kpl	Karttula Pirttijärvi	3.315.	F.a. 4031-4033	
KM	31330:1	Kvartsi-iskoksia, 13 kpl	Karttula Sammiolahti	3.316.	F.a. 4034-4035	
KM	31331:1	Kvartsi-iskoksia, 5 kpl	Karttula Kallioniemi	3.317.	F.a. 4089-4090	
KM	31332:1	Saviast.paloja (Pöljä), 3 kpl	Tervo Salmenniemi	3.524.	F.a. 4000-4005	
KM	31332:2	Kvartsi-iskoksia, 2 kpl	Tervo Salmenniemi	3.524.	F.a. 4000-4005	
KM	31333:1	Kivilaji-iskoksia, 4 kpl	Tervo Jokiharju	3.526.	F.a. 4006-7, 4018-20	
KM	31333:2	Kvartsi-iskoksia, 17 kpl	Tervo Jokiharju	3.526.	F.a. 4006-7, 4018-20	
KM	31334:1	Kvartsikaavin	Tervo Rakkineensalmi 1	3.527.	F.a. 3996-3998	
KM	31334:2	Kvartsi-iskoksia, 18 kpl	Tervo Rakkineensalmi 1	3.527.	F.a. 3996-3998	
KM	31334:3	Palanutta luuta, 3 kpl	Tervo Rakkineensalmi 1	3.527.	F.a. 3996-3998	
KM	31334:4	Kvartsi-iskoksia, 20 kpl	Tervo Rakkineensalmi 1	3.527.	F.a. 3996-3998	
KM	31335:1	Liuske-esineen katk.	Tervo Rakkineensalmi 2	3.528.	F.a. 4008-4010	
KM	31335:2	Kvartsi-iskoksia, 19 kpl	Tervo Rakkineensalmi 2	3.528.	F.a. 4008-4010	
KM	31336:1	Saviast.pal. (kampak.), 6 kpl	Tervo Rakkineensalmi 3	3.529.	F.a. 3999	
KM	31336:2	Kvartsi-iskoksia, 42 kpl	Tervo Rakkineensalmi 3	3.529.	F.a. 3999	
KM	31336:3	Palanutta luuta, 19 kpl	Tervo Rakkineensalmi 3	3.529.	F.a. 3999	
KM	31337:1	Kvartsi-iskoksia, 19 kpl	Tervo Siltosuo	3.530.	F.a.4096-7, 4107-9	

# ARKEOLOGISEN KOHTEEN TARKASTUS

277 01 0011

## Tunnistetiedot

Kunta:Karttula

Inventointinnumero: 3.311.

Alue:Viitataipale

Luokka:II

Nimi:Mustalampi

Ajoitus:kivikausi

Kohteen laji:asuinpaikka

Lukumäärä: 1

Kohteesta muita kortteja kpl (kts. täyttöohjeet)

Tarkastaja:Jouko Aroalho

Tarkastusaika:13.6.1998

## Sijaintitiedot

Peruskartta: 3242 03 SYVÄNNIEMI

Pinta-ala:

x=6974 16

y=502-30

z=110

6975 160

503 300

Suunta ja etäisyys kirkosta tms. Karttulan kirkosta n. 5 km E

## Hoito ja kunto (kts. täyttöohjeet)

A

B

C

D

E

F

G

## Tila ja omistaja (kts. täyttöohjeet)

Kylä/kaupunginosa:Viitataipale

Tila/Rno/nimi: 2:64/Aittolahti

tai Kortteli/tontti/palsta:

Omistaja:Eskelinen Martti Ilmari

Puhelin:017-3831118

Osoite: Aittolahti

Postitmp:72100 KARTTULA

Kiinteistötunnus

<input type="text"/>	<input type="text"/>	<input type="text"/>	<input type="text"/>	<input type="text"/>
<input type="text"/>	<input type="text"/>	<input type="text"/>	<input type="text"/>	<input type="text"/>

Vuokr. ks huomautukset

Lisää kiinteistöjä kpl

## Aiemmat tiedot:

Ei ole

## Aiemmat löydöt

Ei ole

## Tarkastuslöydöt:

KuM

(=KM 31325) kvartsi-iskoksia

# TARKASTUSKERTOMUS

## Liitteet:

kartat:  
muut liitteet:  
negatiivit:F.a.  
diat:

## Tarkastuksen aihe:

Karttulan ja Tervon Ahvenisen, Hirvijärven, Tallusjärven, Pienen Tallusjärven sekä Ylä- ja Ala-Muuraisen rantaosayleiskaava-alueen tarkastus 1998.

## Kohteen kuvaus:

Kävin tarkastamassa 13.6.1998 Karttulan Viitaitaipaleen ort. hautausmaan eteläpuolista koivutaimikon aluetta, joka on maaperäkarttojen perusteella samaa hiekkaisaa jaksoa kuin Ala-Muuraisen pohjoisranta. Korkeamman veden aikana Ala-Muuraisesta on ollut suora vesiyhteys Kuttajärveen Mustalammen ja Lummelammen kosteikon kautta. - Hiekkaisella taimikkoalueella, n. 30 m Aittolahden taloon johtavasta tiestä etelään, havaitsin maassa kvartseja. Paksuin kvartsi n. 15 cm syvältä lapionpistosta. Suunta Mustalammin yli latoon 2500/6000 piirua, suunta Aittolahden taloon 1200/6000 piirua. Maapohja on veden lajittelemaa rantahiekkaa, jossa ei ole juuri karkeampaa ainesta. Asuinpaikkahavainnoista on syytä vielä varmentua lisätutkimuksin.



**Ympäristö ja maasto:**(vesistö, vesistökoodi,rakennukset, tiet, sorakuopat jne)

Hiekkaista muinaisrantatörmää Mustalammin pohjoispuolella, koivutaimikko.

**Laajuuden arviointiperuste:**

Pieneltä altaan rikkoutuneesta maasta pääteltynä laajuudeltaan suppea. Tarkistettava myös pintaa syvemmältä, mahdollisen hiekkaan peittymisen varalta.

**Luokitusehdotus perusteluineen:**

kivikautinen asuinpaikka II

**Ehdotus suoja-alueeksi:**

**Havaintomahdollisuudet:**

Vähäisissä kyntöjäljissä, lapionpistoissa

**Opas:**

-

**Rauhoitustoimenpiteet maastossa:**

-

**Tiedossa olevat maankäyttösuunnitelmat, kiireellisyys:**

-

**Lähilöytöjä:**

-

\*\*\*\*\*

**Selostus jätetty**

9. / 12. 1998

Kuopio

Aika

Paikka

\_\_\_\_\_

Allekirjoitus



## Jatkotoimenpiteitä:

## Huomautuksia: (esim. perimätieto) ja lisäyksiä:

## Täyttöohjeita:

### Tunnistefiedot

Mikäli kohteen alueella on useampia muinaisjäänöslajeja (esim. asuinpaikka ja röykkiöitä) täytä samalla nimellä ja inventointinumerolla useampi kortti

### Hoita ja kunto

**A. Kunto:** 1=koskematon, 2=tutkittu osittain, 3=tutkittu kokonaan, 4=tuhoutunut osittain, 5=tuhoutunut kokonaan, 6=tutkittu ja tuhoutunut osittain, 7=tutkittu ja tuhoutunut kokonaan

**B. Alkuperäisyys:** 1=täysin alkuperäinen, 2=entisoity osittain, 3=entisoity kokonaan, 4=siirretty alkuperäiseltä paikaltaan.

**C. Hoitotarve:** 1=vaatii entistämistä, 2=vaatii kunnostamista, 3=vaatii puhdistamista tai esiin kaivamista, 4=vaatii tuki- tai suojarakenteita, 5=vaatii tutkimuksia tuhoutumisen estämiseksi, 6=vaatii jatkuvaa hoitoa, 7=ei vaadi hoitotoimenpiteitä

**D. Hoitotilanne:** 1=peruskunnostettu, 2=tuettu rakentein, 3=pidetään puhtaana

**E. Rajaustarkkuus:** 1=rajattu arvion pohjalta, 2=rajattu osittaisella koekaivauksella, 3=rajattu kokonaan epävarmasti koekaivauksin, 4=rajattu kokonaan luotettavin koekaivauksin, 5=rajattu näkyvien rakenteiden perusteella

**F. Vahvistustapa:** 1=rajattu vain muinaisjäänös, 2=rajattu vain suoja-alue, rajattu sekä muinaisjäänös että suoja-alue

**G. Maastomerkintä:** 1=kuparitaulu, 2=kertova taulu, 3=paalurajaus ilman taulua, 4=paalurajaus ja taulu, 5=aitaus ja taulu, 6=rakennus ympärillä ja taulu

### Tila ja omistaja

Mikäli kohde on useamman tilan tai kylän alueella, TÄYTÄ LISÄKORTTI

# ARKEOLOGISEN KOHTEEN TARKASTUS

277 01 0012

## Tunnistetiedot

Kunta:Karttula

Inventointinumero: 3.312.

Alue:Karttula

Luokka:II

Nimi:Pohjoislahti

Ajoitus:kivikausi

Kohteen laji:asuinpaikka

Lukumäärä: 1

Kohteesta muita kortteja kpl (kts. täyttöohjeet)

Tarkastaja:Jouko Aroalho

Tarkastusaika:12.7. 1998

## Sijaintitiedot

Peruskartta: 3224 12 KARTTULA

Pinta-ala:

x=6984 60 y=495 70

z=107,5

Suunta ja etäisyys kirkosta tms. Karttulan kirkosta n. 9 km NNW

## Hoito ja kunto (kts. täyttöohjeet)

A B C D E F G

## Tila ja omistaja (kts. täyttöohjeet)

Kylä/kaupunginosa:Karttula

Tila/Rno/nimi: 10:17/Pölkki

tai Kortteli/tontti/palsta:

Omistaja:Karttunen Pentti Sakari

Puhelin:

Osoite: Kolmas linja 7 B 40

Postitmp:00530 HELSINKI

Kiinteistötunnus

Vuokr. ks huomautukset

Lisää kiinteistöjä kpl

## Aiemmat tiedot:

Ei ole

## Aiemmat löydöt

Ei ole

## Tarkastuslöydöt:

KuM

(=KM 31326) kvartsi-iskoksia, pal.luuta

# TARKASTUSKERTOMUS

## Liitteet:

kartat:  
muut liitteet:  
negatiivit:F.a. 4057-4064  
diat: on

## Tarkastuksen aihe:

Karttulan ja Tervon Ahvenisen, Hirvijärven, Tallusjärven, Pienen Tallusjärven sekä Ylä- ja Ala-Muuraisen rantaosayleiskaava-alueen tarkastus 1998.

## Kohteen kuvaus:

Pölkinniemen Pohjoislahden itärannalla istutustaimikolla kävellessäni 12.7.1998 huomasin metsäauran paljastamalla maalla kvartsia ja palanutta luuta. Maapohja on kivistä moreenia, mutta länteen viettävässä rinteessä siinä on hiukan hiekkaisempaa aluetta aikoinaan veden kasaamana, noin 5 m Hirvijärven pinnan yläpuolella olevalla tasalla. Samalla tasalla kulkiessani, paikasta n. 20 m etelään huomasin vielä yksittäisen kvartsi-iskoksen. Kohteen laajuuden ja rajojen selvittely ei inventointikäynnin keinoin ollut tehtävissä, tarvittaisiin koekaivaus.

**Ympäristö ja maasto:**(vesistö, vesistökoodi,rakennukset, tiet, sorakuopat jne)

Hirvijärven Pölkinniemen Pohjoislahden itäpuolinen kumpare, kivisellä moreenimaalla taimikkoalue.

**Laajuuden arviointiperuste:**

Ilmeisesti hieman maastopistettä laajemmalla alueella, laajuus tarkistettava koekaivauksella.

**Luokitusehdotus perusteluineen:**

kivikautinen asuinpaikka II

**Ehdotus suoja-alueeksi:**

**Havaintomahdollisuudet:**

Laikutuskohdissa, vähäiset

**Opas:**

-

**Rauhoitustoimenpiteet maastossa:**

-

**Tiedossa olevat maankäyttösuunnitelmat, kiireellisyys:**

Nuori taimikko

**Lähilöytöjä:**

3.306. Pölkki, kivikautinen asuinpaikka

\*\*\*\*\*

**Selostus jätetty**

13. / 11. 1998

Kuopio

Aika

Paikka

\_\_\_\_\_  
Allekirjoitus

## Jatkotoimenpiteitä:

## Huomautuksia: (esim. perimätieto) ja lisäyksiä:

## Täyttöohjeita:

### Tunnistetiedot

Mikäli kohteen alueella on useampia muinaisjäännöslajeja (esim. asuinpaikka ja röykkiöitä) täytä samalla nimellä ja inventointinumerolla useampi kortti

### Hoito ja kunto

**A. Kunto:** 1=koskematon, 2=tutkittu osittain, 3=tutkittu kokonaan, 4=tuhoutunut osittain, 5=tuhoutunut kokonaan, 6=tutkittu ja tuhoutunut osittain, 7=tutkittu ja tuhoutunut kokonaan

**B. Alkuperäisyys:** 1=täysin alkuperäinen, 2=entisöity osittain, 3=entisöity kokonaan, 4=siirretty alkuperäiseltä paikaltaan.

**C. Hoitotarve:** 1=vaatii entistämistä, 2=vaatii kunnostamista, 3=vaatii puhdistamista tai esiin kaivamista, 4=vaatii tuki- tai suojarakenteita, 5=vaatii tutkimuksia tuhoutumisen estämiseksi, 6=vaatii jatkuvaa hoitoa, 7=ei vaadi hoitotoimenpiteitä

**D. Hoitotilanne:** 1=peruskunnostettu, 2=tuettu rakentein, 3=pidetään puhtaana

**E. Rajaustarkkuus:** 1=rajattu arvion pohjalta, 2=rajattu osittaisella koekaivauksella, 3=rajattu kokonaan epävarmasti koekaivauksin, 4=rajattu kokonaan luotettavin koekaivauksin, 5=rajattu näkyvien rakenteiden perusteella

**F. Vahvistustapa:** 1=rajattu vain muinaisjäännös, 2=rajattu vain suoja-alue, rajattu sekä muinaisjäännös että suoja-alue

**G. Maastomerkintä:** 1=kuparitaulu, 2=kertova taulu, 3=paalurajaus ilman taulua, 4=paalurajaus ja taulu, 5=aitaus ja taulu, 6=rakennus ympärillä ja taulu

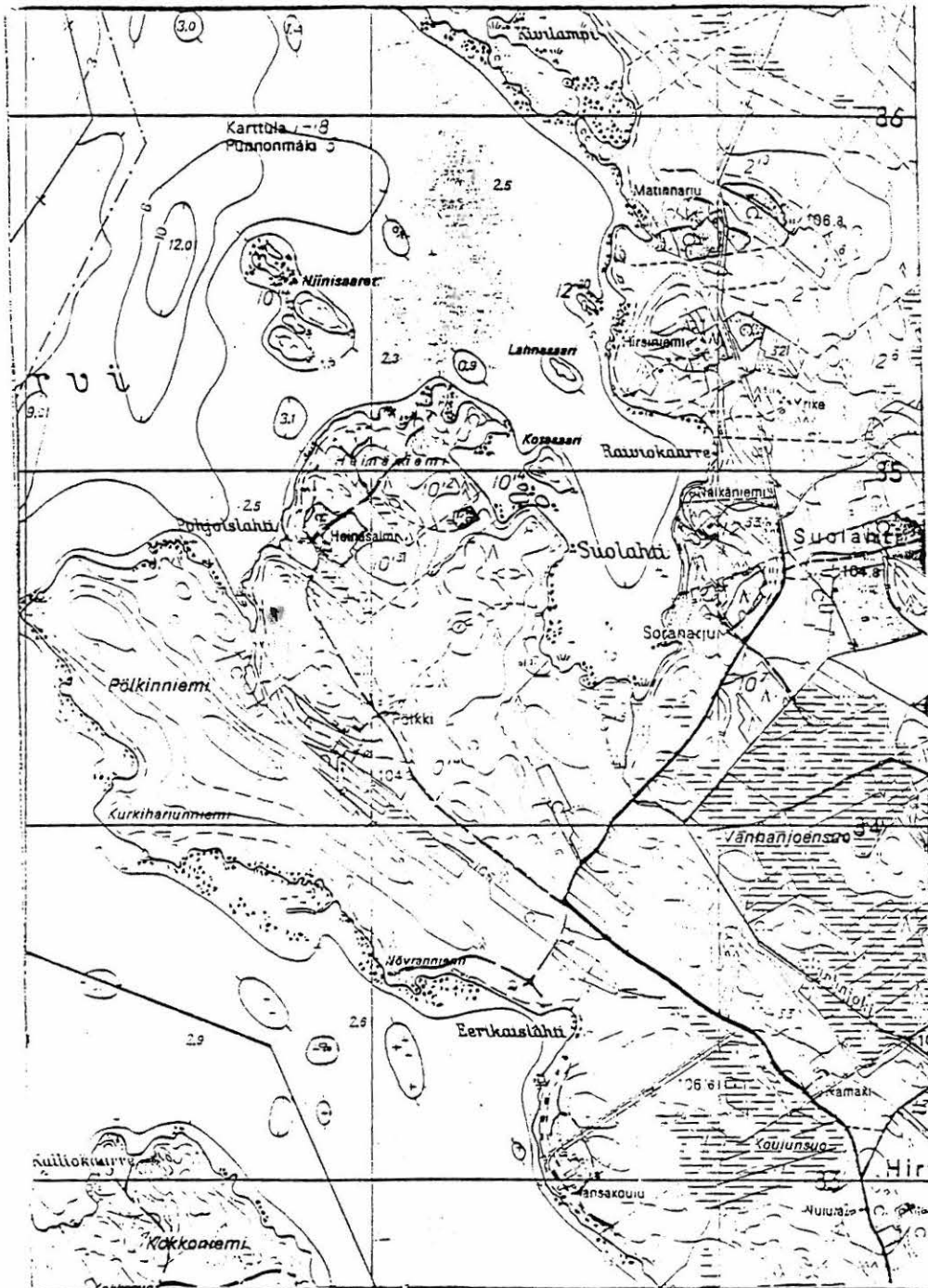
### Tila ja omistaja

Mikäli kohde on useamman tilan tai kylän alueella, TÄYTÄ LISÄKORTTI



Kuopion museo Kh0  
esihist. top. ark.

KARTTULA  
Karttula  
Pohjoislahti  
3.312.





F.a. 4060, 4061



F.a. 4062, 4063

KARTTULA  
KARTTULA  
(HIRVIJÄRVI)  
POHJOISLAHTI

3.312.

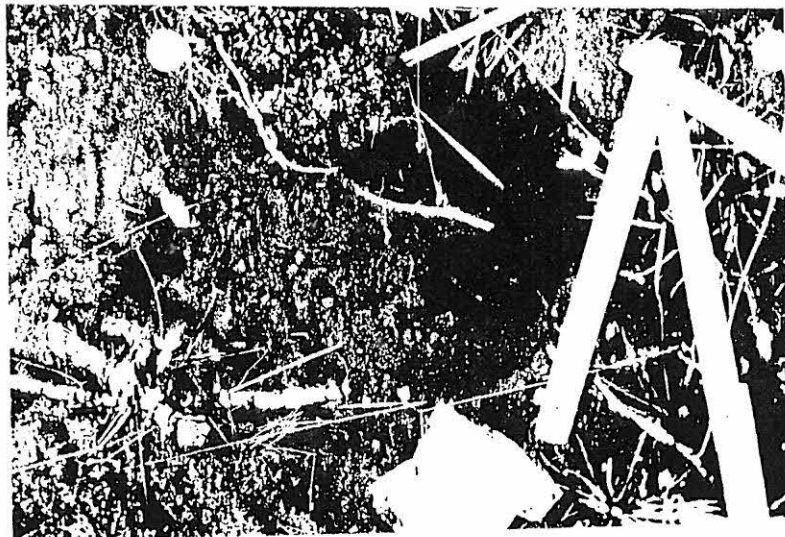
KUVA 1: KVARTSIN JA PAJANEEN  
LUUN LÖYTÖKOHTA KUVASSA KES-  
KELLÄ, ETUALALLA. NÄHTYÄ  
POHJOISLUOTEESTA, POHJOISLAHTI  
JÄÄ KUVASTA OIKEALLE. VALOK.  
JOUKO ARDALHO, 12.7.1998,  
6x4,5.

KUVA 2: LÖYTÖKOHTA (VASEMMALLA  
POHJOISLAHTI) OIKEANPUOLISEN  
KUVAN KESKELLÄ. KUVATTU  
ETELÄLÖUNAASTA. LÄNSILOU-  
NAASEEN VIETTÄVÄSSÄ KOH-  
DASSA ON HIEKKASEMPI  
ALUE, LÖYDÖT HAVAITTIIN  
LAIKUTUSJÄLJISSÄ, N. 5 M  
YLÄPUOLELLA HIRVIJÄRVEN  
PINNAN. VALOK. JOUKO ARD-  
ALHO, 12.7.1998, 6x4,5.



Fa. 4057

KUVA 1: KVARTSI-ISKOS  
LAIKUTUS JÄLJESSÄ. VALOK.  
JOUKO AROALHO, 12.7.1998,  
6x4,5.



Fa 4059

KUVA 2: KVARTSIA LAPIONPISTOSTA  
LÖYTÖKOHDALLA. VALOK. JOUKO AROALHO,  
12.7.1998, 6x4,5. VRT. VÄRIDIA.



Fa 4064

KUVA 3: KVARTSIA JA PALA-  
NUTTA LUUTA TARKASTUSLÖY-  
TÖNÄ. VALOK. JOUKO AROALHO,  
12.7.1998, 6x4,5. VRT. VÄRIDIA.

# ARKEOLOGISEN KOHTEEN TARKASTUS

227 01 0013

## Tunnistetiedot

Kunta:Karttula

Inventointinumero: 3.313.

Alue:Karttula

Luokka:II

Nimi:Raiviokaarre

Ajoitus:kivikausi

Kohteen laji:asuinpaikka

Lukumäärä: 1

Kohteesta muita kortteja kpl (kts. täyttöohjeet)

Tarkastaja:Jouko Aroalho

Tarkastusaika:23.8.1998

## Sijaintitiedot

Peruskartta: 3313 10 TALLUSJÄRVI Pinta-ala:

x=6985 02

y=498 12--

z=110

3199 12 b

Suunta ja etäisyys kirkosta tms.

Karttulan kirkosta n 9 km NNW

## Hoito ja kunto (kts. täyttöohjeet)

A

B

C

D

E

F

G

## Tila ja omistaja (kts. täyttöohjeet)

Kylä/kaupunginosa:Karttula

Tila/Rno/nimi: 12:81/Kolmio

tai Kortteli/tontti/palsta:

Omistaja:Vilho Kekkonen.

Puhelin:

Osoite: Puistotori 2 A 18

Postitmp:40100 JYVÄSKYLÄ

Kiinteistötunnus

Vuokr. ks huomautukset

Lisää kiinteistöjä kpl

## Aiemmat tiedot:

Ei ole

## Aiemmat löydöt

Ei ole

## Tarkastuslöydöt:

KuM

(=KM 31327) kvartsi-iskoksia

# TARKASTUSKERTOMUS

## Liitteet:

kartat:  
muut liitteet:  
negatiivit:F a. 4083,4092-4  
diat: on

## Tarkastuksen aihe:

Karttulan ja Tervon Ahvenisen, Hirvijärven, Tallusjärven, Pienen Tallusjärven sekä Ylä- ja Ala-Muuraisen rantaosayleiskaava-alueen tarkastus 1998.

## Kohteen kuvaus:

Karttulan Hirvijärven Kivilevántien varressa pysähdyin tarkastamaan Raiviokaarre-lahden tasalla äskettäin kaivettua tienojan leikkausta. Siitä eroaa rantamökille länteen mökkitie, ja tienhaarassa on sähköpylväs. Kivisellä hiekkamaalla oli muutamia kvartseja, jotka viittaavat asuinpaikkaan. Kumpare on ollut korkeamman veden (n. 110 m) kapea Hirvijärven pistävä niemeke, jolla hyvinkin on voitu oleskella. Kumpareelta rantaan mökille laskevan tien leikkauksissa en havainnut mitään erityistä. Samoin Kivilevántien itäreunassa pienet hiekanottomontut olivat löydöttömiltä vaikuttavia, tosin miltei kokonaan umpeenkasvaneina arvioituina.

**Ympäristö ja maasto:**(vesistö, vesistököödi,rakennukset, tiet, sorakuopat jne)

Tienojan leikkaus Kivileväntien länsireunalla, Raiviokaarten mökille haarautuvan tien kohdalla, maapohja kivinen moreeni.

**Laajuuden arviointiperuste:**

Vain ojaleikkauksessa havaintoja

**Luokitusehdotus perusteluineen:**

kivikautinen asuinpaikka II

**Ehdotus suoja-alueeksi:**

**Havaintomahdollisuudet:**

Heikot umpeenkasvaneella, kivisellä maapohjalla

**Opas:**

-

**Rauhoitustoimenpiteet maastossa:**

-

**Tiedossa olevat maankäyttösuunnitelmat, kiireellisyys:**

-

**Lähilöytöjä:**

\*\*\*\*\*

**Selostus jätetty**

9. / 12. 1998

Kuopio

Aika

Paikka

\_\_\_\_\_

Allekirjoitus



## Jatkotoimenpiteitä:

## Huomautuksia: (esim. perimätieto) ja lisäyksiä:

## Täyttöohjeita:

### Tunnistetiedot

Mikäli kohteen alueella on useampia muinaisjäännöslajeja (esim. asuinpaikka ja röykkiöitä) täytä samalla nimellä ja inventointinumerolla useampi kortti

### Hoito ja kunto

**A. Kunto:** 1=koskematon, 2=tutkittu osittain, 3=tutkittu kokonaan, 4=tuhoutunut osittain, 5=tuhoutunut kokonaan, 6=tutkittu ja tuhoutunut osittain, 7=tutkittu ja tuhoutunut kokonaan

**B. Alkuperäisyys:** 1=täysin alkuperäinen, 2=entisöity osittain, 3=entisöity kokonaan, 4=siirretty alkuperäiseltä paikaltaan.

**C. Hoitotarve:** 1=vaatii entistämistä, 2=vaatii kunnostamista, 3=vaatii puhdistamista tai esiin kaivamista, 4=vaatii tuki- tai suojarakenteita, 5=vaatii tutkimuksia tuhoutumisen estämiseksi, 6=vaatii jatkuvaa hoitoa, 7=ei vaadi hoitotoimenpiteitä

**D. Hoitotilanne:** 1=peruskunnostettu, 2=tuettu rakentein, 3=pidetään puhtaana

**E. Rajaustarkkuus:** 1=rajattu arvion pohjalta, 2=rajattu osittaisella koekaivauksella, 3=rajattu kokonaan epävarmasti koekaivauksin, 4=rajattu kokonaan luotettavin koekaivauksin, 5=rajattu näkyvien rakenteiden perusteella

**F. Vahvistustapa:** 1=rajattu vain muinaisjäännös, 2=rajattu vain suoja-alue, rajattu sekä muinaisjäännös että suoja-alue

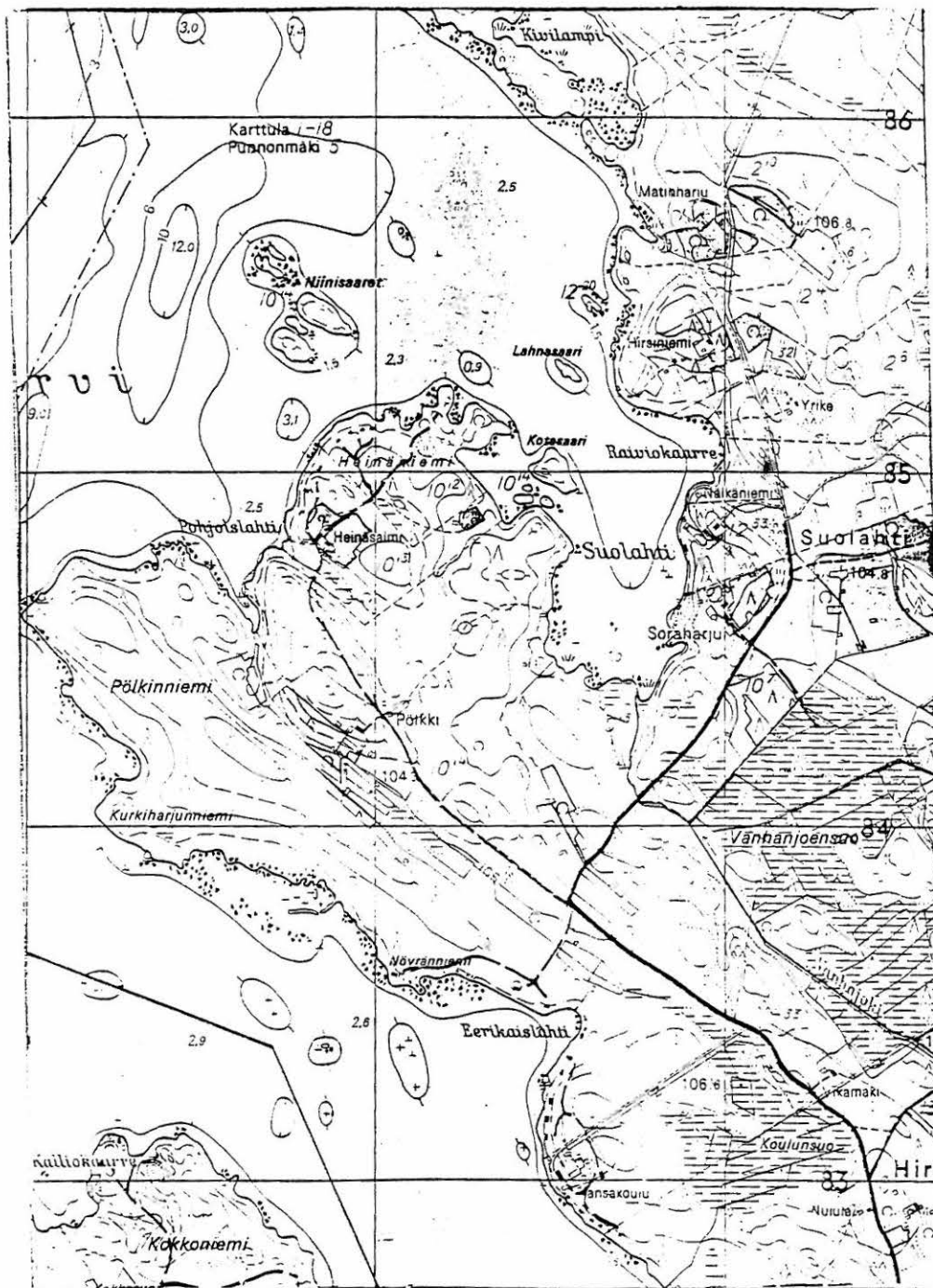
**G. Maastomerkitä:** 1=kuparitaulu, 2=kertova taulu, 3=paalurajaus ilman taulua, 4=paalurajaus ja taulu, 5=aitaus ja taulu, 6=rakennus ympärillä ja taulu

### Tila ja omistaja

Mikäli kohde on useamman tilan tai kylän alueella, TÄYTTÄ LISÄKORTTI

Kuopion museo Kh0  
esihist. top. ark.

KARTTULA  
Karttula  
Raiviokaarre  
3.313.



# KUOPION MUSEO

KARTTULA  
KARTTULA  
 (HIRVIJÄRVI)  
RAIVIOKAARRE  
 3.313.

KUVA 1: HIRVIJÄRVEN KIVILEVÄN TIETÄ  
 POHJOISESTA NÄHTYÄ, OIKEALLE ELOAA  
 MÖKKITIE, HIRVIJÄRVEN RANTAAN RAI-  
 VIOKAARTEEN KOHDALLA. KAVIMMAISEN  
 TOLPAN TASALLA OIKEALLE JOHTAA  
 TIE NÄLKÄNIEMEN TALOON. KUVASSA  
 KESKELLÄ, TIENOJAN HIEKASSA OLI  
 ISKOKSILTA VAIKUTTANEITA KVARTSEJA.  
 KUVASSA TUESTÄ VASEMMALLE KUM-  
 PAREEN PÄÄLTÄ ON OTETTU VÄHÄN  
 HIEKKAA, MUTTA MITÄÄN ERITYISTÄ  
 EI HAVAITTU SIUNÄ - SINÄNSÄ  
 OLESKELUUN SOVELIAALTA VAIKUT-  
 TANEILLA RANTATASALLA. VALOK.  
 JOUKO AROALHO, 23.8.1998, 6x4,5.



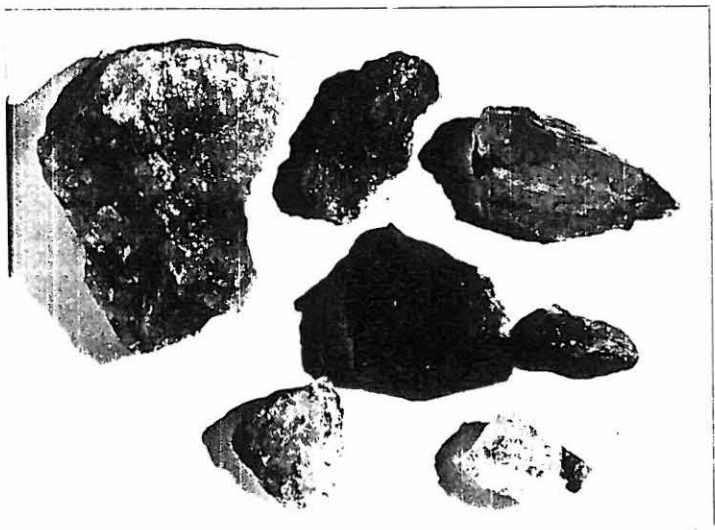
F.a.4093

F.a.4094

KUVA 2: RAIVIOKAARTEEN  
 KOHDALLA RANTAAN JOHTAVA  
 MÖKKITIE TOLPAN TAKANA,  
 VASEMMALLE. NÄHTYÄ KAA-  
 KASTA, AUTO KIVILEVÄN TIELLA  
 MENOSUUNTA POHJOISEEN.  
 LÖYDÖT TEHTIIN OJASTA  
 TOLPAN ETUPUOLELTA.  
 VALOK. JOUKO AROALHO,  
 23.8.1998, 6x4,5.



F.a.4092



F.a. 4083

KUVA 1: KVARTSI-ISKOKSIA.

VALOK. JOUKO AROALHO, 23.8.1998, 6x4,5.

# ARKEOLOGISEN KOHTEEN TARKASTUS

227 01 0014

## Tunnistetiedot

Kunta:Karttula

Inventointinumero: 3.314.

Alue:Karttula

Luokka:II

Nimi:Hirvikoski

Ajoitus:kivikausi

Kohteen laji:asuinpaikka

Lukumäärä: 1

Kohteesta muita kortteja kpl (kts. täyttöohjeet)

Tarkastaja:Jouko Aroalho

Tarkastusaika:14.7.1998

## Sijaintitiedot

Peruskartta: 3224 12 KARTTULA Pinta-ala:

x=6978 40

y=499 42

z=102,5-105

6978 430

3499 410

Suunta ja etäisyys kirkosta tms. Karttulan kirkosta 2,6 km NE

## Hoito ja kunto (kts. täyttöohjeet)

A

B

C

D

E

F

G

## Tila ja omistaja (kts. täyttöohjeet)

Kylä/kaupunginosa:Karttula

Tila/Rno/nimi:3:148 Hirvikoski

tai Kortteli/tontti/palsta:

Omistaja:Kauko Kolehmainen

Puhelin:

Osoite: Palokallio 7

Postitmp:70800 KUOPIO

Kiinteistötunnus

□□□□□  
□□□□□

Vuokr. ks huomautukset

Lisää kiinteistöjä kpl

## Aiemmat tiedot:

Ei ole

## Aiemmat löydöt

Ei ole

## Tarkastuslöydöt:

KuM

(=KM 31328) kvartsi-iskoksia, pal. luuta

# TARKASTUSKERTOMUS

## Liitteet:

kartat:  
muut liitteet:  
negatiivit:F.a. 4067-71  
diat: on

## Tarkastuksen aihe:

Karttulan ja Tervon Ahvenisen, Hirvijärven, Tallusjärven, Pienen Tallusjärven sekä Ylä- ja Ala-Muuraisen rantaosayleiskaava-alueen tarkastus 1998.

## Kohteen kuvaus:

Hirvijärven eteläpäästä inventoidessani huomasin kivisellä rannalla, taimikolla kvartssia ja palanutta luuta. Paikka on Hirvikosken itärannalla, Hirvikallion tanssilavan tasalla. Kivinen/lohkareinen ranta viettää siinä kohti lounasta. Kumpareella on korkeammasta vedentasosta muistona hieman hiekkaisempaa aluetta, jolla löydöt olivat. Rannan suuntaisesti kesämökille johtava tie menee löytöalueen läpi, mutta tien itäpuolella louhikkoinen maasto nousee kohta jyrkemmin ja sopivaa oleskelupaikkaa on ollut siellä niukasti.



**Ympäristö ja maasto:**(vesistö, vesistökoodi,rakennukset, tiet, sorakuopat jne)

Hirvijärven kaakkoispäässä kivinen moreenikumpare, viettää lounaaseen, taimikko

**Laajuuden arviointiperuste:**

Runsaan aarin.

**Luokitusehdotus perusteluineen:**

kivikautinen asuinpaikka II

**Ehdotus suoja-alueeksi:**

**Havaintomahdollisuudet:**

Taimikolla tyydyttävät

**Opas:**

-

**Rauhoitustoimenpiteet maastossa:**

-

**Tiedossa olevat maankäyttösuunnitelmat, kiireellisyys:**

Metsäistutus

**Lähilöytöjä:**

3.317. Kallioniemi, kivikautinen asuinpaikka

\*\*\*\*\*

**Selostus jätetty**

9. / 12. 1998

Kuopio

Aika

Paikka

\_\_\_\_\_  
Allekirjoitus

## Jatkotoimenpiteitä:

## Huomautuksia: (esim. perimätieto) ja lisäyksiä:

## Täyttöohjeita:

### Tunnistefiedot

Mikäli kohteen alueella on useampia muinaisjäännöslajeja (esim. asuinpaikka ja röykkiöitä) täytä samalla nimellä ja inventointinumerolla useampi kortti

### Hoita ja kunto

**A. Kunto:** 1=koskematon, 2=tutkittu osittain, 3=tutkittu kokonaan, 4=tuhoutunut osittain, 5=tuhoutunut kokonaan, 6=tutkittu ja tuhoutunut osittain, 7=tutkittu ja tuhoutunut kokonaan

**B. Alkuperäisyys:** 1=täysin alkuperäinen, 2=entisoity osittain, 3=entisoity kokonaan, 4=siirretty alkuperäiseltä paikaltaan.

**C. Hoitotarve:** 1=vaatii entistämistä, 2=vaatii kunnostamista, 3=vaatii puhdistamista tai esiin kaivamista, 4=vaatii tuki- tai suojarakenteita, 5=vaatii tutkimuksia tuhoutumisen estämiseksi, 6=vaatii jatkuvaa hoitoa, 7=ei vaadi hoitotoimenpiteitä

**D. Hoitotilanne:** 1=peruskunnostettu, 2=tuettu rakentein, 3=pidetään puhtaana

**E. Rajaustarkkuus:** 1=rajattu arvion pohjalta, 2=rajattu osittaisella koekaiivauksella, 3=rajattu kokonaan epävarmasti koekaiivauksin, 4=rajattu kokonaan luotettavin koekaiivauksin, 5=rajattu näkyvien rakenteiden perusteella

**F. Vahvistustapa:** 1=rajattu vain muinaisjäännös, 2=rajattu vain suoja-alue, rajattu sekä muinaisjäännös että suoja-alue

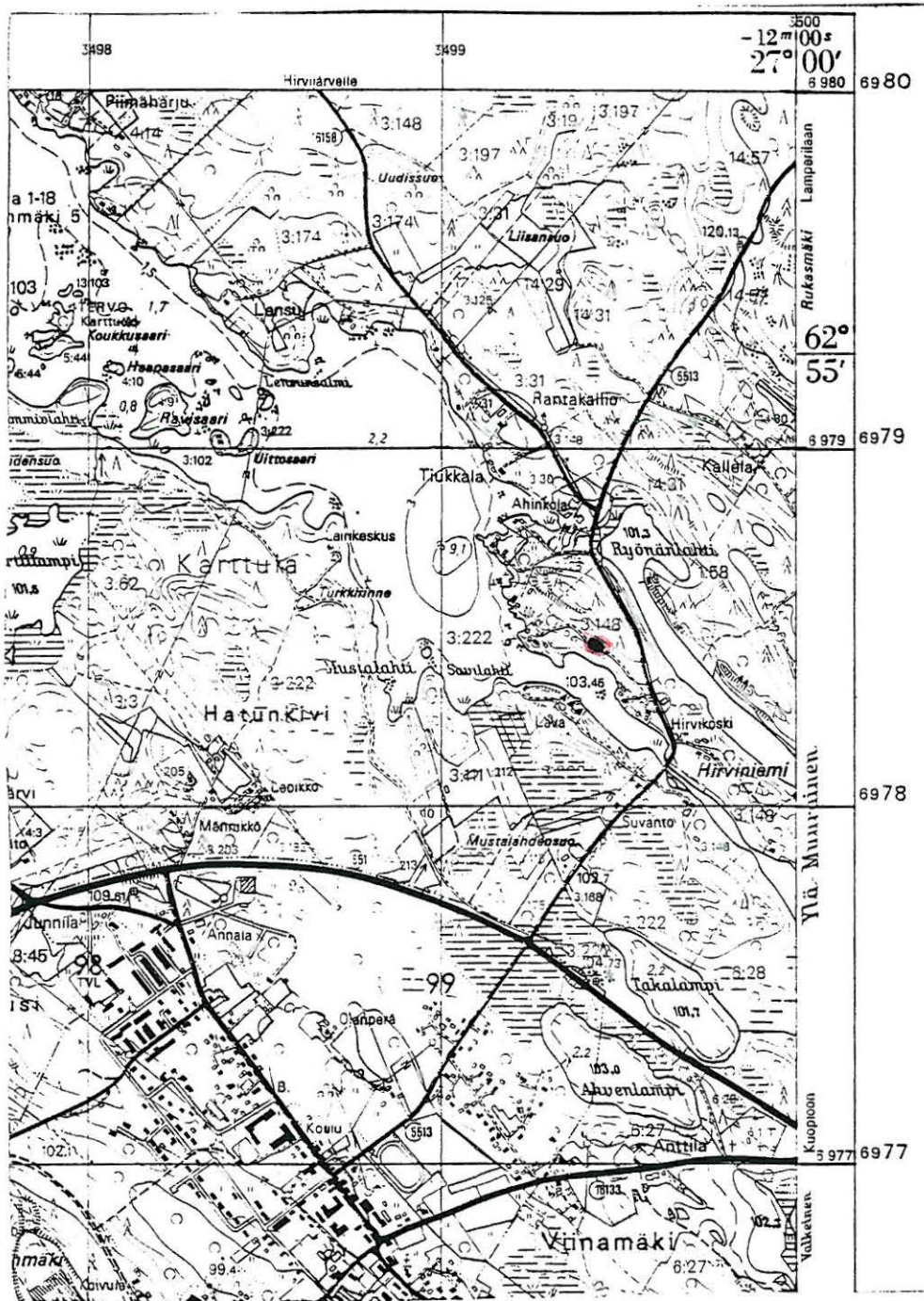
**G. Maastomerkintä:** 1=kuparitaulu, 2=kertova taulu, 3=paalurajaus ilman taulua, 4=paalurajaus ja taulu, 5=aitaus ja taulu, 6=rakennus ympärillä ja taulu

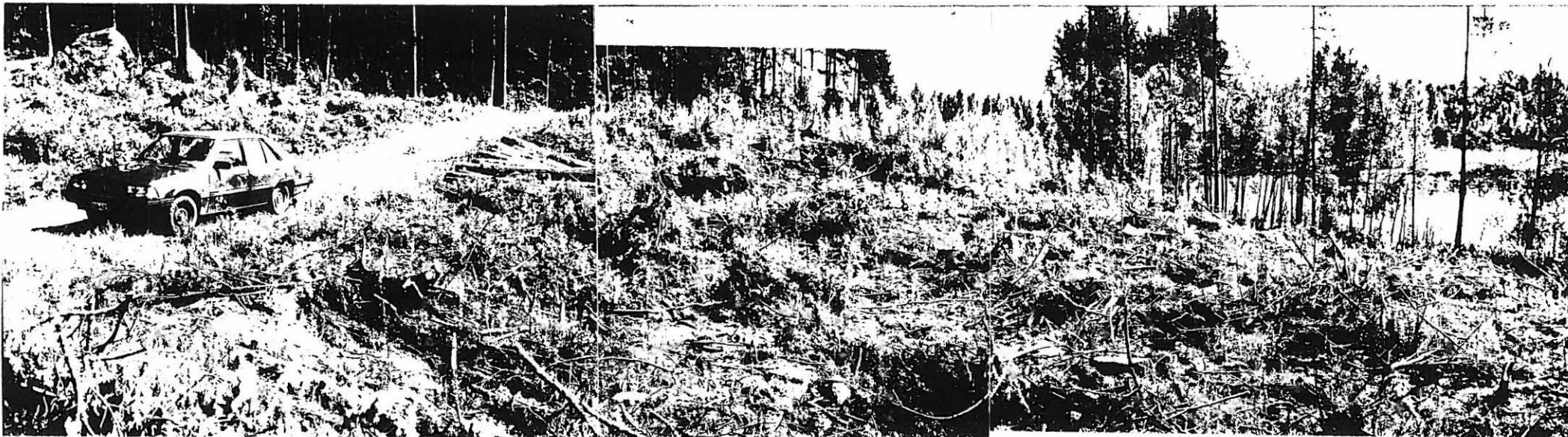
### Tila ja omistaja

Mikäli kohde on useamman tilan tai kylän alueella, TÄYTÄ LISÄKORTTI

Kuopion museo Kh0  
esihist. top. ark.

KARTTULA  
Karttula  
Hirvikoski  
3.314.





F.a. 4069 - 4067

KUVA 1: TAIMIKKOALUETTA KUMPA-  
REELLA NÄHTYNÄ LUOTEESTA, OIKE-  
ALLA HIRVIJÄRVEÄ. KUVASSA KES-  
KELLÄ JA VÄHÄN TIESTÄ VASEM-  
MALLEKIN PALJAALLA MAALLA  
NÄKYI HARVAKSELTAAN KVARTSI-  
ISKOKSIA. VALOK. JOUKO AROALHO,  
14.7.1998, 6x4,5.

KUVA 3:

KVARTSI-ISKOKSIA  
"AURAUSJÄLJESSÄ".  
VRT. DIA  
VALOK. J. ARO-  
ALHO, 14.7.1998,  
6x4,5.



KUVA 2: KVARTSI-ISKOKSIA JA  
PALANOTTA LUUTA (VAS. YLH.) ASUIN-  
PAIKALTA. VALOK. JOUKO AROALHO,  
14.7.1998, 6x4,5.

F.a. 4070



# ARKEOLOGISEN KOHTEEN TARKASTUS

274

01

0015

## Tunnistetiedot

Kunta:Karttula

Inventointinumero: 3.315.

Alue:Karttula

Luokka:II

Nimi:Pirttijärvi

Ajoitus:kivikausi

Kohteen laji:asuinpaikka

Lukumäärä: 1

Kohteesta muita kortteja kpl (kts. täyttöohjeet)

Tarkastaja:Jouko Aroalho

Tarkastusaika:24.6.1998

## Sijaintitiedot

Peruskartta: 3224 12 KARTTULA Pinta-ala:  
x=6978 93 y=498 14

z=102,5-105

Suunta ja etäisyys kirkosta tms. Karttulan kirkosta 2,9 km N

## Hoito ja kunto (kts. täyttöohjeet)

A B C D E F G

## Tila ja omistaja (kts. täyttöohjeet)

Kylä/kaupunginosa:Karttula

Tila/Rno/nimi:4:21/Pirttijärvi

tai Kortteli/tontti/palsta:

Omistaja:Eino Ilmari Haikarainen

Puhelin:017-3831101

Osoite: Pielavedentie 43

Postitmp:72100 KARTTULA

Kiinteistötunnus

Vuokr. ks huomautukset

Lisää kiinteistöjä kpl

## Aiemmat tiedot:

Ei ole

## Aiemmat löydöt

Ei ole

## Tarkastuslöydöt:

KuM: (=KM 31329) 2 kvartsikaavinta, kvartsi-iskoksia

# TARKASTUSKERTOMUS

## Liitteet:

kartat:  
muut liitteet:  
negatiivit:F.a. 4031-33  
diat: on

## Tarkastuksen aihe:

Karttulan ja Tervon Ahvenisen, Hirvijärven, Tallusjärven, Pienen Tallusjärven sekä Ylä- ja Ala-Muuraisen rantaosayleiskaava-alueen tarkastus 1998.

## Kohteen kuvaus:

Kävelin tarkastamassa Hirvijärven eteläpuolisia hiekkakankaita Mustalahden tasalta Sammiolahden tasalle 24.6.1998. Pirttilammen laskuojan itäpuolisella kumpareella (Ravisaaren eteläpuolella) huomasin metsätien pinnalla muutamia kvartsi-iskoksia. Kumpareesta on länsireunasta (lasku-uoman sivulla) otettu hiekkaa. Hiekanottomontun vieressä kumpareen päällä, polulla paljastuneella hiekalla oli yksittäisiä kvartsi-iskoksia. Vaikutti siltä, että asuinpaikka-alue on kumpareen kaakkois- ja eteläosaa. Korkeamman veden aikana hiekkaharjanne on ollut Hirvijärven ja Pirttilammen ympäröimä saareke, jolla on oleskeltu.



**Ympäristö ja maasto:**(vesistö, vesistököödi,rakennukset, tiet, sorakuopat jne)

Pirttijärven ja Hirvijärven välissä, lammen lasku-uoman itäpuolella hiekkainen kumpare, kangasmetsää.

**Laajuuden arviointiperuste:**

Aari-pari ?

**Luokitusehdotus perusteluineen:**

kivikautinen asuinpaikka II

**Ehdotus suoja-alueeksi:**

**Havaintomahdollisuudet:**

Varvukossa pienet

**Opas:**

-

**Rauhoitustoimenpiteet maastossa:**

-

**Tiedossa olevat maankäyttösuunnitelmat, kiireellisyys:**

-

**Lähilöytöjä:**

\*\*\*\*\*

**Selostus jätetty**

9. / 12. 1998

Kuopio

Aika

Paikka

\_\_\_\_\_

Allekirjoitus

## Jatkotoimenpiteitä:

## Huomautuksia: (esim. perimätieto) ja lisäyksiä:

## Täyttöohjeita:

### Tunnistetiedot

Mikäli kohteen alueella on useampia muinaisjäännöslajeja (esim. asuinpaikka ja röykkiöitä) täytä samalla nimellä ja inventointinumerolla useampi kortti

### Hoita ja kunto

**A. Kunto:** 1=koskematon, 2=tutkittu osittain, 3=tutkittu kokonaan, 4=tuhoutunut osittain, 5=tuhoutunut kokonaan, 6=tutkittu ja tuhoutunut osittain, 7=tutkittu ja tuhoutunut kokonaan

**B. Alkuperäisyys:** 1=täysin alkuperäinen, 2=entisöity osittain, 3=entisöity kokonaan, 4=siirretty alkuperäiseltä paikaltaan.

**C. Hoitotarve:** 1=vaatii entistämistä, 2=vaatii kunnostamista, 3=vaatii puhdistamista tai esiin kaivamista, 4=vaatii tuki- tai suojarakenteita, 5=vaatii tutkimuksia tuhoutumisen estämiseksi, 6=vaatii jatkuvaa hoitoa, 7=ei vaadi hoitotoimenpiteitä

**D. Hoitotilanne:** 1=peruskunnostettu, 2=tuettu rakentein, 3=pidetään puhtaana

**E. Rajaustarkkuus:** 1=rajattu arvion pohjalta, 2=rajattu osittaisella koekaivauksella, 3=rajattu kokonaan epävarmasti koekaivauksin, 4=rajattu kokonaan luotettavin koekaivauksin, 5=rajattu näkyvien rakenteiden perusteella

**F. Vahvistustapa:** 1=rajattu vain muinaisjäännös, 2=rajattu vain suoja-alue, rajattu sekä muinaisjäännös että suoja-alue

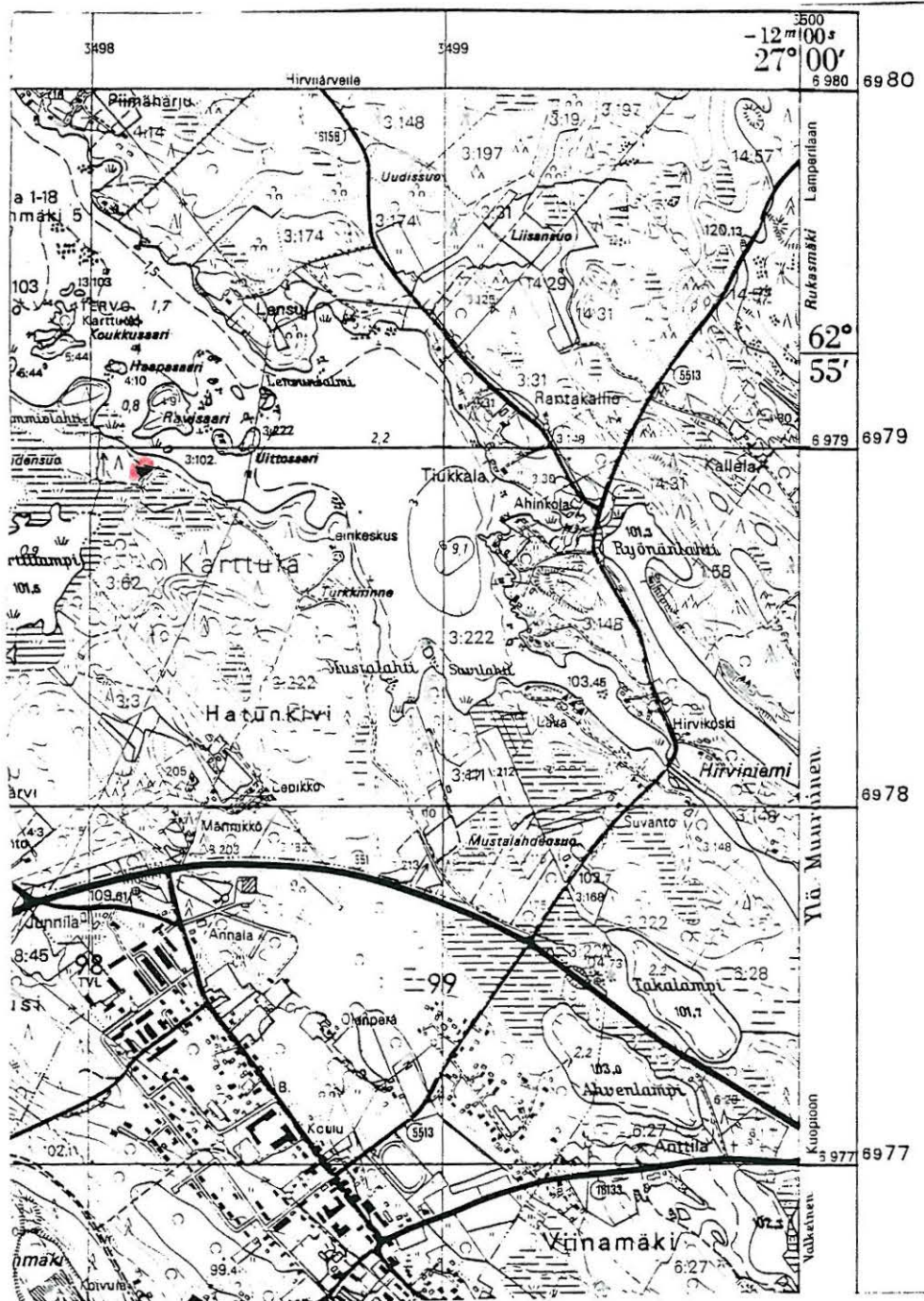
**G. Maastomerkinä:** 1=kuparitaulu, 2=kertova taulu, 3=paalurajaus ilman taulua, 4=paalurajaus ja taulu, 5=aitaus ja taulu, 6=rakennus ympärillä ja taulu

### Tila ja omistaja

Mikäli kohde on useamman tilan tai kylän alueella, TÄYTÄ LISÄKORTTI

Kuopion museo Kh0  
esihit. top. ark.

KARTTULA  
Karttula  
Pirttijärvi  
3.315.



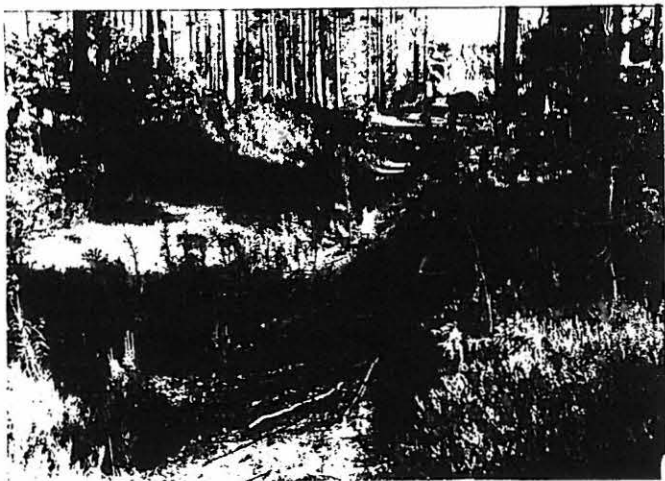


F.a. 4032



F.a. 4031

KUVA 1 : PIRTTILAMMESTA HIRVINÄRVEEN JOHTAVAN PURON ITÄPUOLINEN KUMPARI KUVATTUNA LOUNAASTA. TARKASTUSLÖYDÖT TEHTIIN KUVASSA ETUALALLA METSÄTEIDEN JA POLKUN LEIKKAUKSISSA. YLHÄÄLLÄ OIKEALLA KÄÄNTÖPAIKKA RAVISAREN EDUSTALLA. VALOK. JOUKO ARDALHO, 24.6.1998, 6 x 4,5.



F.a. 4033

# ARKEOLOGISEN KOHTEEN TARKASTUS

227 01 0016

## Tunnistetiedot

Kunta:Karttula

Inventointinnumero: 3.316.

Alue:Karttula

Luokka:II

Nimi:Sammiolahti

Ajoitus:kivikausi

Kohteen laji:asuinpaikka

Lukumäärä: 1

Kohteesta muita kortteja kpl (kts. täyttöohjeet)

Tarkastaja:Jouko Aroalho

Tarkastusaika:24.6.1998

## Sijaintitiedot

Peruskartta: 3224 12 KARTTULA

Pinta-ala:

x=6979 25

y=497 41

z=102,5-105

Suunta ja etäisyys kirkosta tms. Karttulan kirkosta 3,4 km NW

## Hoito ja kunto (kts. täyttöohjeet)

A

B

C

D

E

F

G

## Tila ja omistaja (kts. täyttöohjeet)

Kylä/kaupunginosa:Karttula

Tila/Rno/nimi: 4:21/Pirttijärvi

tai Kortteli/tontti/palsta:

Omistaja:Eino Ilmari Haikarainen

Puhelin:017-3831101

Osoite: Pielavedentie 43

Postitmp:72100 KARTTULA

Kiinteistötunnus

Vuokr. ks huomautukset

Lisää kiinteistöjä kpl

## Aiemmat tiedot:

Ei ole

## Aiemmat löydöt

Ei ole

## Tarkastuslöydöt:

KuM

(=KM 31330) kvartsi-iskoksia

# TARKASTUSKERTOMUS

## Liitteet:

kartat:  
muut liitteet:  
negatiivit:F.a. 4034-35  
diat: on

## Tarkastuksen aihe:

Karttulan ja Tervon Ahvenisen, Hirvijärven, Tallusjärven, Pienen Tallusjärven sekä Ylä- ja Ala-Muuraisen rantaosayleiskaava-alueen tarkastus 1998.

## Kohteen kuvaus:

Kävelin tarkastamassa Hirvijärven eteläpuolisia hiekkakankaita Mustalahden tasalta Sammiolahden tasalle 24.6.1998. Sammiolahdentien päässä on hiekanottoa, joka on jo suurelta osaltaan kasvamassa umpeen. Kuopan Hirvijärven (pohjois-) puolisessa leikkauksessa oli kvartsi-iskoksia Sammiolahdentien tasalta länteen 25-30 m. Tiestä itään hiekkakumpare on hävinnyt hiekanoton ja rakentamisen vuoksi, eikä siellä mitään asuinpaikkaan viittaavaa näkynytäkään. Epäilemättä asumisjälkiä on voinut olla laajalti tuhoutuneellakin alueella kuopan kohdalla.

Nähdäkseni on syytä varmistua kuopan ja rannan välissä vielä säilyneen alueen suojelusta ja tutkimisesta.



**Ympäristö ja maasto:**(vesistö, vesistökoodi,rakennukset, tiet, sorakuopat jne)

Hiekanottoalue Sammiolahdentien päässä.

**Laajuuden arviointiperuste:**

Maaleikkauksen löydöistä päätellen kohtalaisen runsaslöytöinen, mutta vain pieni osa säilynyt.

**Luokitusehdotus perusteluineen:**

kivikautinen asuinpaikka II

**Ehdotus suoja-alueeksi:**

**Havaintomahdollisuudet:**

Vain kuopan törmissä.

**Opas:**

-

**Rauhoitustoimenpiteet maastossa:**

-

**Tiedossa olevat maankäyttösuunnitelmat, kiireellisyys:**

-

**Lähilöytöjä:**

-

\*\*\*\*\*

**Selostus jätetty**

9. / 12. 1998

Kuopio

Aika

Paikka

\_\_\_\_\_  
Allekirjoitus

## Jatkotoimenpiteitä:

## Huomautuksia: (esim. perimätieto) ja lisäyksiä:

## Täyttöohjeita:

### Tunnistetiedot

Mikäli kohteen alueella on useampia muinaisjäännöslajeja (esim. asuinpaikka ja röykkiöitä) täytä samalla nimellä ja inventointinumerolla useampi kortti

### Hoita ja kunto

**A. Kunto:** 1=koskematon, 2=tutkittu osittain, 3=tutkittu kokonaan, 4=tuhoutunut osittain, 5=tuhoutunut kokonaan, 6=tutkittu ja tuhoutunut osittain, 7=tutkittu ja tuhoutunut kokonaan

**B. Alkuperäisyys:** 1=täysin alkuperäinen, 2=entisoity osittain, 3=entisoity kokonaan, 4=siirretty alkuperäiseltä paikaltaan.

**C. Hoitotarve:** 1=vaatii entistämistä, 2=vaatii kunnostamista, 3=vaatii puhdistamista tai esiin kaivamista, 4=vaatii tuki- tai suojarakenteita, 5=vaatii tutkimuksia tuhoutumisen estämiseksi, 6=vaatii jatkuvaa hoitoa, 7=ei vaadi hoitotoimenpiteitä

**D. Hoitotilanne:** 1=peruskunnostettu, 2=tuettu rakentein, 3=pidetään puhtaana

**E. Rajaustarkkuus:** 1=rajattu arvion pohjalta, 2=rajattu osittaisella koekaivauksella, 3=rajattu kokonaan epävarmasti koekaivauksin, 4=rajattu kokonaan luotettavin koekaivauksin, 5=rajattu näkyvien rakenteiden perusteella

**F. Vahvistustapa:** 1=rajattu vain muinaisjäännös, 2=rajattu vain suoja-alue, rajattu sekä muinaisjäännös että suoja-alue

**G. Maastomerkintä:** 1=kuparitaulu, 2=kertova taulu, 3=paalurajaus ilman taulua, 4=paalurajaus ja taulu, 5=aitaus ja taulu, 6=rakennus ympärillä ja taulu

### Tila ja omistaja

Mikäli kohde on useamman tilan tai kylän alueella, TÄYTÄ LISÄKORTTI





Fa. 4034

Fa. 4035

KUVA 1: HIEKANOTTOPAIKAN (MERKITTY PERUSKARTTAAN) POHJOISREUNAN LEIKKAUSTA NÄHTYNÄ LÄNNESTÄ PÄIN, OIKBALLA PUIDEN EDESSÄ SAMMIOLAHDENTIE JA ASUINRAKENNUS (OKSMAN). LEIKKAUKSESSA NÄKYI KVARTSI-ISKOKSIA KUVAN KEIKKELTÄ OIKEALLE SAMMIOLAHDENTIEHEN SAAKKA. VALOK. JOUKO ARDALHO, 24.6.1998, 6x4,5.

# ARKEOLOGISEN KOHTEEN TARKASTUS

229 01 0017

## Tunnistetiedot

Kunta:Karttula

Inventointinumero: 3.317.

Alue:Karttula

Luokka:II

Nimi:Kallioniemi

Ajoitus:kivikausi

Kohteen laji:asuinpaikka

Lukumäärä: 1

Kohteesta muita kortteja kpl (kts. täyttöohjeet)

Tarkastaja:Jouko Aroalho

Tarkastusaika:6.9.1998

## Sijaintitiedot

Peruskartta: 3224 12 KARTTULA  
x=6978 70 y=499 18

Pinta-ala:  
z=102,5-105

Suunta ja etäisyys kirkosta tms. Karttulan kirkosta 2,6 km NNE

## Hoito ja kunto (kts. täyttöohjeet)

A B C D E F G

## Tila ja omistaja (kts. täyttöohjeet)

Kylä/kaupunginosa:404 Karttula

Tila/Rno/nimi:3:60/Kallioniemi

tai Kortteli/tontti/palsta:

Omistaja:Emil Korhosen perik.

Puhelin:017-3831781

(Esko Korhonen)

Osoite: Sairaالاتie 7

Postitmp:72100 KARTTULA

Kiinteistötunnus

Vuokr. ks huomautukset

Lisää kiinteistöjä kpl

## Aiemmat tiedot:

ver. 6/98

## Aiemmat löydöt

KuM (=KM 30982) kaksoistaltilta

## Tarkastuslöydöt:

KuM (=KM 31331) kvartsi-iskoksia

# TARKASTUSKERTOMUS

## Liitteet:

kartat:  
muut liitteet:  
negatiivit:F.a. 4089-4090  
diat:

## Tarkastuksen aihe:

Karttulan ja Tervon Ahvenisen, Hirvijärven, Tallusjärven, Pienen Tallusjärven sekä Ylä- ja Ala-Muuraisen rantaosayleiskaava-alueen tarkastus 1998.

## Kohteen kuvaus:

Käydessäni Hirvijärven inventoinnin yhteydessä 14.7. 1998 Karttulan Väljälässä Hirvijärven rannalla tapasin Esko Korhosen, joka on asunut läheisessä Kallioharjun talossa. Kallioharjusta kuulin löytyneen jo 1950-luvulla kiviesineen, joka oli Korhosella tallella. Esine toimitettiin Kuopion kult.hist. museoon (ver.6/98), ja kävin katsomassa löytöaluetta 6.9.1998. Tarkastuskäynnillä paikalla ei ollut asukkaita, vilja oli kellarin vieressä pellolla kasvussa, mitään erityistä ei havaittu. Maa on pinnasta savensekaista moreenisoraa, jossa on hiekkaisia kohtia.

Kävin uudelleen vielä 30.10.1998 paikalla, ja keräsin kynnetyltä pelloilta muutamia kvartseja. Vaikutti siltä, että Hirvijärveä kohti viettävä pellonreuna on peittynyt veden alle aikanaan, ja mahd. muinaislöytöjä on ehkä auranviiltoa syvemmilläkin. Kivikautinen asuinpaikka (?)



**Ympäristö ja maasto:**(vesistö, vesistökoodi,rakennukset, tiet, sorakuopat jne)

Hirvijärven kaakkoispäässä kohti länttä pistävä niemi, kauan viljelty pelto

**Laajuuden arviointiperuste:**

Pieni näkyneistä merkeistä päätellen.

**Luokitusehdotus perusteluineen:**

kivikautinen asuinpaikka II (III)

**Ehdotus suoja-alueeksi:**

**Havaintomahdollisuudet:**

Kynnöksellä tyydyttävät

**Opas:**

-

**Rauhoitustoimenpiteet maastossa:**

-

**Tiedossa olevat maankäyttösuunnitelmat, kiireellisyys:**

Viljely jatkuu

**Lähilöytöjä:**

3.304. Ahinkola, kivikautinen asuinpaikka

\*\*\*\*\*

**Selostus jätetty**

4. / 11. 1998

Kuopio

Aika

Paikka

\_\_\_\_\_  
Allekirjoitus

## Jatkotoimenpiteitä:

## Huomautuksia: (esim. perimätieto) ja lisäyksiä:

## Täyttöohjeita:

### Tunnistetiedot

Mikäli kohteen alueella on useampia muinaisjäännöslajeja (esim. asuinpaikka ja röykkiöitä) täytä samalla nimellä ja inventointinumerolla useampi kortti

### Hoita ja kunto

**A. Kunto:** 1=koskematon, 2=tutkittu osittain, 3=tutkittu kokonaan, 4=tuhoutunut osittain, 5=tuhoutunut kokonaan, 6=tutkittu ja tuhoutunut osittain, 7=tutkittu ja tuhoutunut kokonaan

**B. Alkuperäisyys:** 1=täysin alkuperäinen, 2=entisöity osittain, 3=entisöity kokonaan, 4=siirretty alkuperäiseltä paikaltaan.

**C. Hoitotarve:** 1=vaatii entistämistä, 2=vaatii kunnostamista, 3=vaatii puhdistamista tai esiin kaivamista, 4=vaatii tuki- tai suojarakenteita, 5=vaatii tutkimuksia tuhoutumisen estämiseksi, 6=vaatii jatkuvaa hoitoa, 7=ei vaadi hoitotoimenpiteitä

**D. Hoitotilanne:** 1=peruskunnostettu, 2=tuettu rakentein, 3=pidetään puhtaana

**E. Rajaustarkkuus:** 1=rajattu arvion pohjalta, 2=rajattu osittaisella koekaivauksella, 3=rajattu kokonaan epävarmasti koekaivauksin, 4=rajattu kokonaan luotettavin koekaivauksin, 5=rajattu näkyvien rakenteiden perusteella

**F. Vahvistustapa:** 1=rajattu vain muinaisjäännös, 2=rajattu vain suoja-alue, rajattu sekä muinaisjäännös että suoja-alue

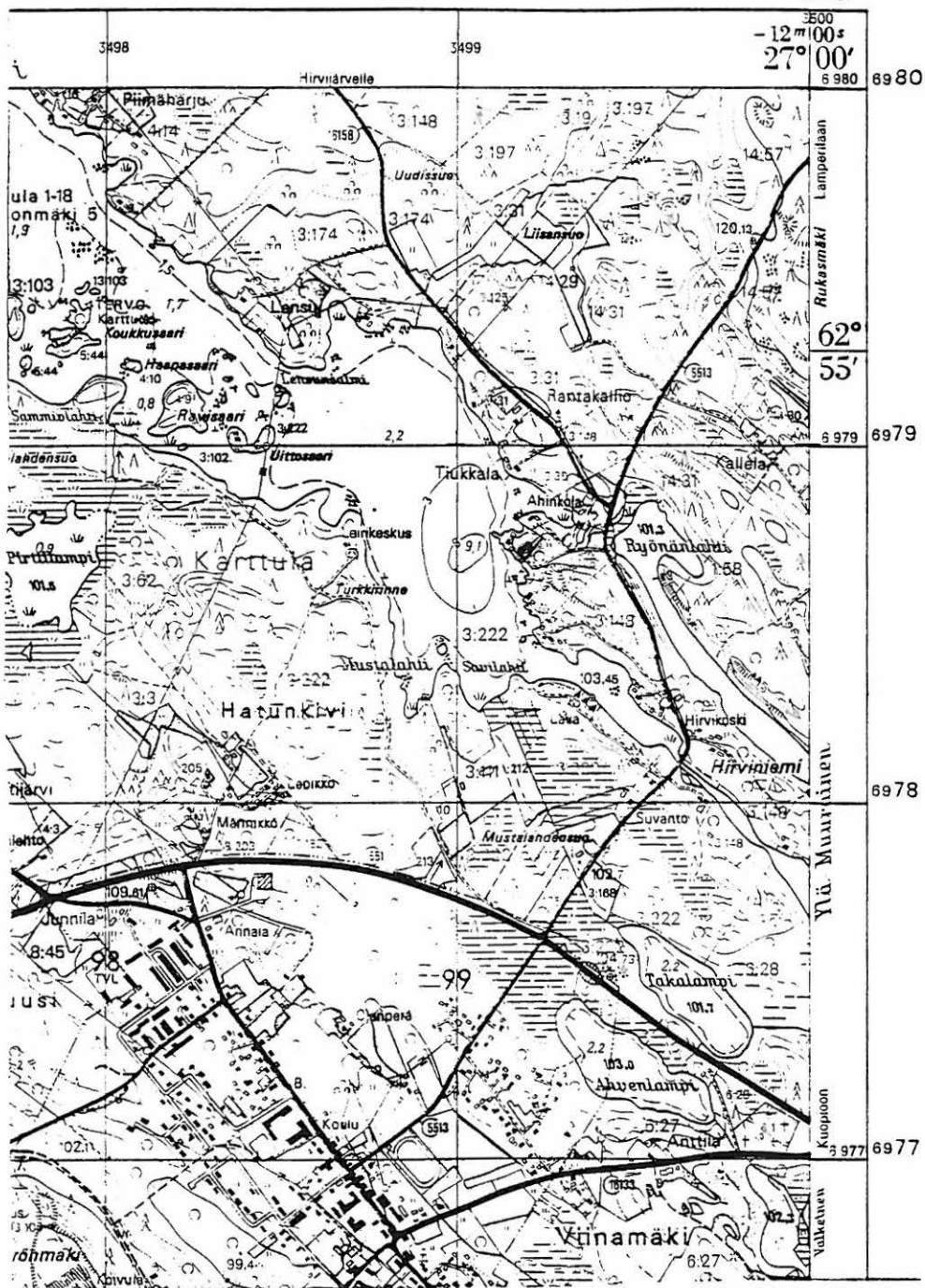
**G. Maastomerkintä:** 1=kuparitaulu, 2=kertova taulu, 3=paalurajaus ilman taulua, 4=paalurajaus ja taulu, 5=aitaus ja taulu, 6=rakennus ympärillä ja taulu

### Tila ja omistaja

Mikäli kohde on useamman tilan tai kylän alueella, TÄYTÄ LISÄKORTTI

Kuopion museo Kh0  
esihit. top. ark.

KARTTULA  
Karttula  
Kallioniemi  
3.317.





F.a. 4089

F.a. 4090

KARTTULA

KARTTULA

KALLIONIEMI

3.317.

KUVA 1: KALLIONIEMEA "NÄHTYNÄ"  
ITÄKAAKOSTA. KAKSOISTALTAN "LÖYTÖ-  
TIEPOISSA MAINITTU KELLARI NÄKYY"  
VASEMMALLA KESKELLÄ. TARKASTUSKÄY-  
NILLÄ 30.10.1998 KYARTSI-ISKOKSET  
POIMITTIIN KELLARIN LIKELTÄ, KOHTI  
TAUSTALLA NÄKYVÄÄ HIRVIJÄRVEÄ VIET-  
TÄVÄSTÄ PELLOSTA. VALOK. JOUKO  
ARVALHO, 6.9.1998, 6 x 4,5.

# ARKEOLOGISEN KOHTEEN TARKASTUS

844 81 0024

## Tunnistetiedot

Kunta:Tervo

Inventointinumero: 3.524.

Alue:Soinlahti

Luokka:II

Nimi:Salmenniemi

Ajoitus:kivikausi

Kohteen laji:asuinpaikka

Lukumäärä: 1

Kohteesta muita kortteja kpl (kts. täyttöohjeet)

Tarkastaja:Jouko Aroalho

Tarkastusaika:16.5. 1998

## Sijaintitiedot

Peruskartta: 3313 10 TALLUSJÄRVI  
x=6984 54 y=491 60

Pinta-ala:  
z=102,5

Suunta ja etäisyys kirkosta tms. Karttulan kirkosta n. 11 km NW

## Hoito ja kunto (kts. täyttöohjeet)

A B C D E F G

## Tila ja omistaja (kts. täyttöohjeet)

Kylä/kaupunginosa:Soinlahti

Tila/Rno/nimi: 12:37/Ahvensalmi

tai Kortteli/tontti/palsta:

Omistaja:Mensonen Helmi

Puhelin:

Osoite: Mantuntie 1 B 11

Postitmp:72110 TERVO

Kiinteistötunnus

Vuokr. ks huomautukset

Lisää kiinteistöjä kpl

## Aiemmat tiedot:

Ei ole

## Aiemmat löydöt

Ei ole

## Tarkastuslöydöt:

KuM

(=KM 31332) keramiikkaa (Pöljä), kvartssia

# TARKASTUSKERTOMUS

## Liitteet:

kartat:  
muut liitteet:  
negatiivit:F.a. 4000-4005  
diat:

## Tarkastuksen aihe:

Karttulan ja Tervon Ahvenisen, Hirtvijärven, Tallusjärven, Pienen Tallusjärven sekä Ylä- ja Ala-Muuraisen rantaosayleiskaava-alueen tarkastus 1998.

## Kohteen kuvaus:

Toukokuun 16. päivänä 1998 kiersin Ahveninen -järven Pohjoislahden ympäri Salmenniemeen. Salmenniemessä löysin lapionpistosta keramiikkaa niemenkärkeen johtavan polun varresta. Paikka on n. 102,5 m ymp tasolla eli niemen uloimmasta kumpareesta seuraavalla (pohjoiseen) kumpareella. Siinä on isohko maakivi, ja keramiikka löytyi maakiven vierestä, n. 3 m suuntaan 1000/6000 piirua. Maapohja on kivikkoa, hienompaa hiekkaa/soraa on niukasti.



**Ympäristö ja maasto:**(vesistö, vesistökoodi,rakennukset, tiet, sorakuopat jne)

Ahvensalmen itäpuolinen Salmenniemi, kumpare kivikkoisella rannalla.

**Laajuuden arviointiperuste:**

Kumpareen päällä, oletettavasti pienialainen, alle aari.

**Luokitusehdotus perusteluineen:**

kivikautinen asuinpaikka II

**Ehdotus suoja-alueeksi:**

**Havaintomahdollisuudet:**

Vain lapionpistoissa kivikkoisella maalla.

**Opas:**

-

**Rauhoitustoimenpiteet maastossa:**

-

**Tiedossa olevat maankäyttösuunnitelmat, kiireellisyys:**

Metsää

**Lähilöytöjä:**

3.508. Syväsalmi, kivikautinen asuinpaikka

\*\*\*\*\*

**Selostus jätetty**

13. / 11. 1998

Kuopio

Aika

Paikka

\_\_\_\_\_  
Allekirjoitus

## Jatkotoimenpiteitä:

## Huomautuksia: (esim. perimätieto) ja lisäyksiä:

## Täyttöohjeita:

### Tunnistetiedot

Mikäli kohteen alueella on useampia muinaisjäännöslajeja (esim. asuinpaikka ja röykkiöitä) täytä samalla nimellä ja inventointinumerolla useampi kortti

### Hoita ja kunto

**A. Kunto:** 1=koskematon, 2=tutkittu osittain, 3=tutkittu kokonaan, 4=tuhoutunut osittain, 5=tuhoutunut kokonaan, 6=tutkittu ja tuhoutunut osittain, 7=tutkittu ja tuhoutunut kokonaan

**B. Alkuperäisyys:** 1=täysin alkuperäinen, 2=entisoity osittain, 3=entisoity kokonaan, 4=siirretty alkuperäiseltä paikaltaan.

**C. Hoitotarve:** 1=vaatii entistämistä, 2=vaatii kunnostamista, 3=vaatii puhdistamista tai esiin kaivamista, 4=vaatii tuki- tai suojarakenteita, 5=vaatii tutkimuksia tuhoutumisen estämiseksi, 6=vaatii jatkuvaa hoitoa, 7=ei vaadi hoitotoimenpiteitä

**D. Hoitotilanne:** 1=peruskunnostettu, 2=tuettu rakentein, 3=pidetään puhtaana

**E. Rajaustarkkuus:** 1=rajattu arvion pohjalta, 2=rajattu osittaisella koekaivauksella, 3=rajattu kokonaan epävarmasti koekaivauksin, 4=rajattu kokonaan luotettavin koekaivauksin, 5=rajattu näkyvien rakenteiden perusteella

**F. Vahvistustapa:** 1=rajattu vain muinaisjäännös, 2=rajattu vain suoja-alue, rajattu sekä muinaisjäännös että suoja-alue

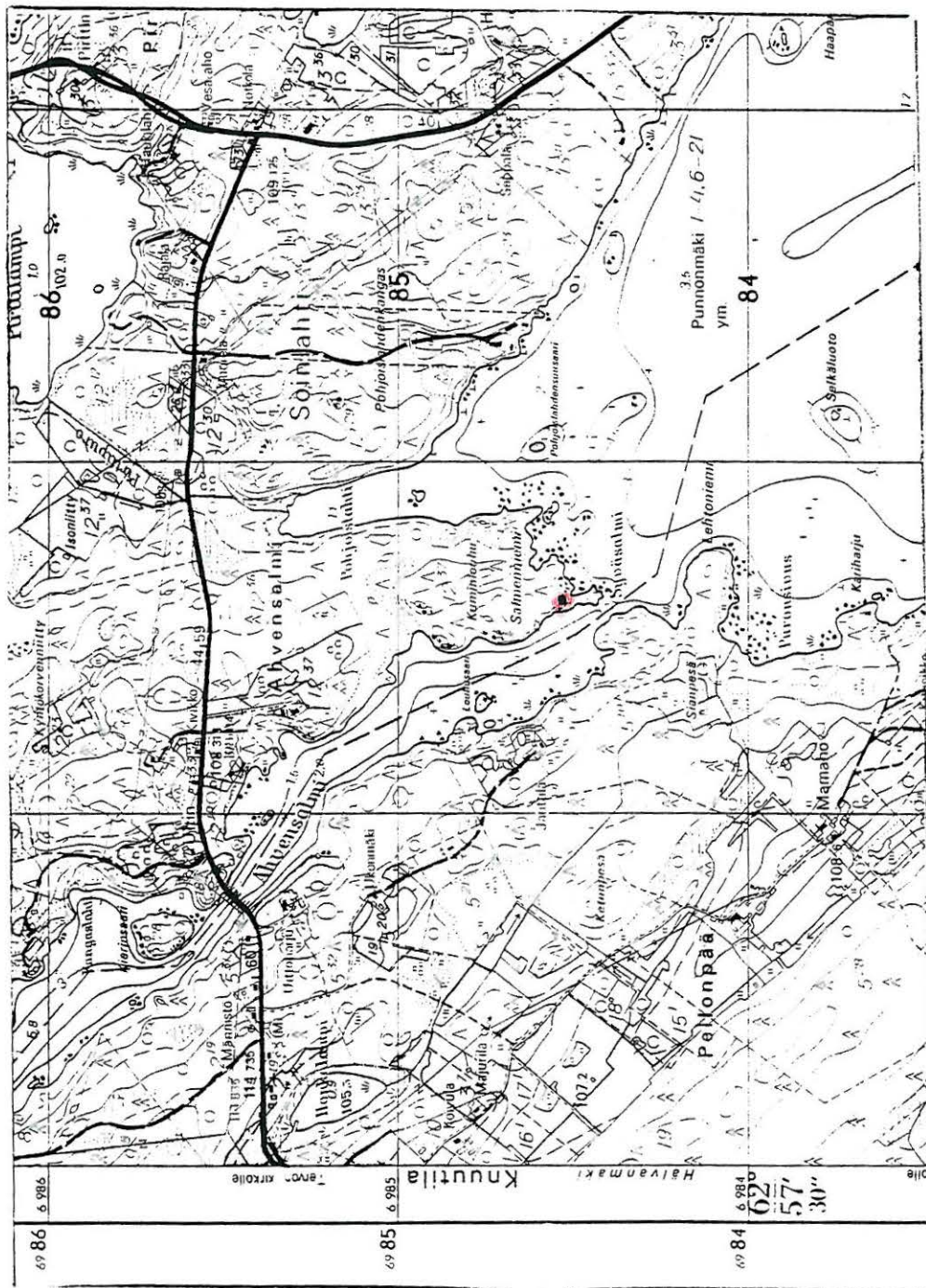
**G. Maastomerkintä:** 1=kuparitaulu, 2=kertova taulu, 3=paalurajaus ilman taulua, 4=paalurajaus ja taulu, 5=aitaus ja taulu, 6=rakennus ympärillä ja taulu

### Tila ja omistaja

Mikäli kohde on useamman tilan tai kylän alueella, TÄYTÄ LISÄKORTTI

Kuopion museo KhO  
esihist. top. ark.

TERVO  
Soinlahti  
Salmenniemi  
3.524.





F.a. 4000

F.a. 4002

F.a. 4003

3.524.

TERVO, SALMENNIEMI

KUVASSA KESKELLÄ, VASEMMALLA, (MITAN KOHDALLA) ON KERAMIIKAN LÖYTÖKOHTA. KUMPAREELLA OLEVASTA (KUVASSA OIKEALLA) KIVESTÄ LÖYTÖPISTEESEEN 3 M SUUNTAAN 1000". TAUSTALLA ON AHVENSALMEA, SEN TAKANA ON SYVÄSALMEN ASUINPAIKKA. NÄHTYNÄ KOILLISEN SUUNNASTA. VALOK. JOUKO AROALHO, 16.5.1998, 6x4,5.

# ARKEOLOGISEN KOHTEEN TARKASTUS

211

01

0026

## Tunnist tiedot

Kunta:Tervo

Inventointinumero: 3.526.

Alue:Tallus

Luokka:II

Nimi:Jokiharju

Ajoitus:kivikausi

Kohteen laji:asuinpaikka

Lukumäärä: 1

Kohteesta muita kortteja kpl (kts. täyttöohjeet)

Tarkastaja:Jouko Aroalho

Tarkastusaika:21.5.1998

## Sijaintitiedot

Peruskartta: 3313 11 TALLUSKYLÄ  
x=6991 80-90 y=499 80-90

Pinta-ala:  
z=113

Suunta ja etäisyys kirkosta tms. Tervon kirkosta 15 km NE

## Hoito ja kunto (kts. täyttöohjeet)

A B C D E F G

## Tila ja omistaja (kts. täyttöohjeet)

Kylä/kaupunginosa:Tallus

Tila/Rno/nimi:15:96/Jokiharju

tai Kortteli/tontti/palsta:

Omistaja:Liimatainen Sylvi Johanna

Puhelin:017-3872179

Osoite: Tölli

Postitmp:72210 TERVO

Kiinteistötunnus

Vuokr. ks huomautukset

Lisää kiinteistöjä kpl

## Aiemmat tiedot:

Ei ole

## Aiemmat löydöt

Ei ole

## Tarkastuslöydöt:

KuM (=KM 31333) kivilaji- ja kvartsi-iskoksia

# TARKASTUSKERTOMUS

## Liitteet:

kartat:  
muut liitteet:  
negatiivit: F.a. 4006-7, 4018-4020  
diat: on

## Tarkastuksen aihe:

Karttulan ja Tervon Ahvenisen, Hirvijärven, Tallusjärven, Pienen Tallusjärven sekä Ylä- ja Ala-Muuraisen rantaosayleiskaava-alueen tarkastus 1998.

## Kohteen kuvaus:

Liesjoen eteläpuolella, joen ja Syväharjuntien välissä, oli metsänlaikutusalue hiekkamaalla ulottuen Syväharjuntien-Lintulanmäentien haarasta luoteeseen liki Savilahden tasalle. Rikkoutuneella maalla näkyi kvartsi-iskoksia harvakseltaan n. 115 m:n tasalla koko alueella. Eniten jälkiä asuinpaikasta oli Savilahden pohjukasta laskien toisesta sähkötolpasta n. 25 m suoraan etelään, kohti Liesjokea viettävässä rinteessä. - Hiekkaisen törmän luoteispäässä on tervahauta (?), ja sen vieressä tulisijaan viittaavasti palaneita kiviä ja kvartsia hiekassa.



**Ympäristö ja maasto:**(vesistö, vesistökuodi,rakennukset, tiet, sorakuopat jne)

Kohti Liesjokea (pohjoista) viettävä hiekkainen rinne, Syväharjuntien pohjoispuolella, koivutaimikkoalue.

**Laajuuden arviointiperuste:**

Harvakseltaan kvartsia n. 120 m:n matkalla korkeuskäyrällä

**Luokitusehdotus perusteluineen:**

kivikautinen asuinpaikka II

**Ehdotus suoja-alueeksi:**

**Havaintomahdollisuudet:**

Auratulla hiekalla tyydyttävät

**Opas:**

-

**Rauhoitustoimenpiteet maastossa:**

-

**Tiedossa olevat maankäyttösuunnitelmat, kiireellisyys:**

Taimikko

**Lähilöytöjä:**

\*\*\*\*\*

**Selostus jätetty**

8. / 12. 1998

Kuopio

Aika

Paikka

\_\_\_\_\_

Allekirjoitus

## Jatkotoimenpiteitä:

## Huomautuksia: (esim. perimätieto) ja lisäyksiä:

## Täyttöohjeita:

### Tunnistefiedot

Mikäli kohteen alueella on useampia muinaisjäännöslajeja (esim. asuinpaikka ja röykkiöitä) täytä samalla nimellä ja inventointinumerolla useampi kortti

### Hoita ja kunto

**A. Kunto:** 1=koskematon, 2=tutkittu osittain, 3=tutkittu kokonaan, 4=tuhoutunut osittain, 5=tuhoutunut kokonaan, 6=tutkittu ja tuhoutunut osittain, 7=tutkittu ja tuhoutunut kokonaan

**B. Alkuperäisyys:** 1=täysin alkuperäinen, 2=entisöity osittain, 3=entisöity kokonaan, 4=siirretty alkuperäiseltä paikaltaan.

**C. Hoitotarve:** 1=vaatii entistämistä, 2=vaatii kunnostamista, 3=vaatii puhdistamista tai esiin kaivamista, 4=vaatii tuki- tai suojarakenteita, 5=vaatii tutkimuksia tuhoutumisen estämiseksi, 6=vaatii jatkuvaa hoitoa, 7=ei vaadi hoitotoimenpiteitä

**D. Hoitotilanne:** 1=peruskunnostettu, 2=tuettu rakentein, 3=pidetään puhtaana

**E. Rajaustarkkuus:** 1=rajattu arvion pohjalta, 2=rajattu osittaisella koekaivauksella, 3=rajattu kokonaan epävarmasti koekaivauksin, 4=rajattu kokonaan luotettavin koekaivauksin, 5=rajattu näkyvien rakenteiden perusteella

**F. Vahvistustapa:** 1=rajattu vain muinaisjäännös, 2=rajattu vain suoja-alue, rajattu sekä muinaisjäännös että suoja-alue

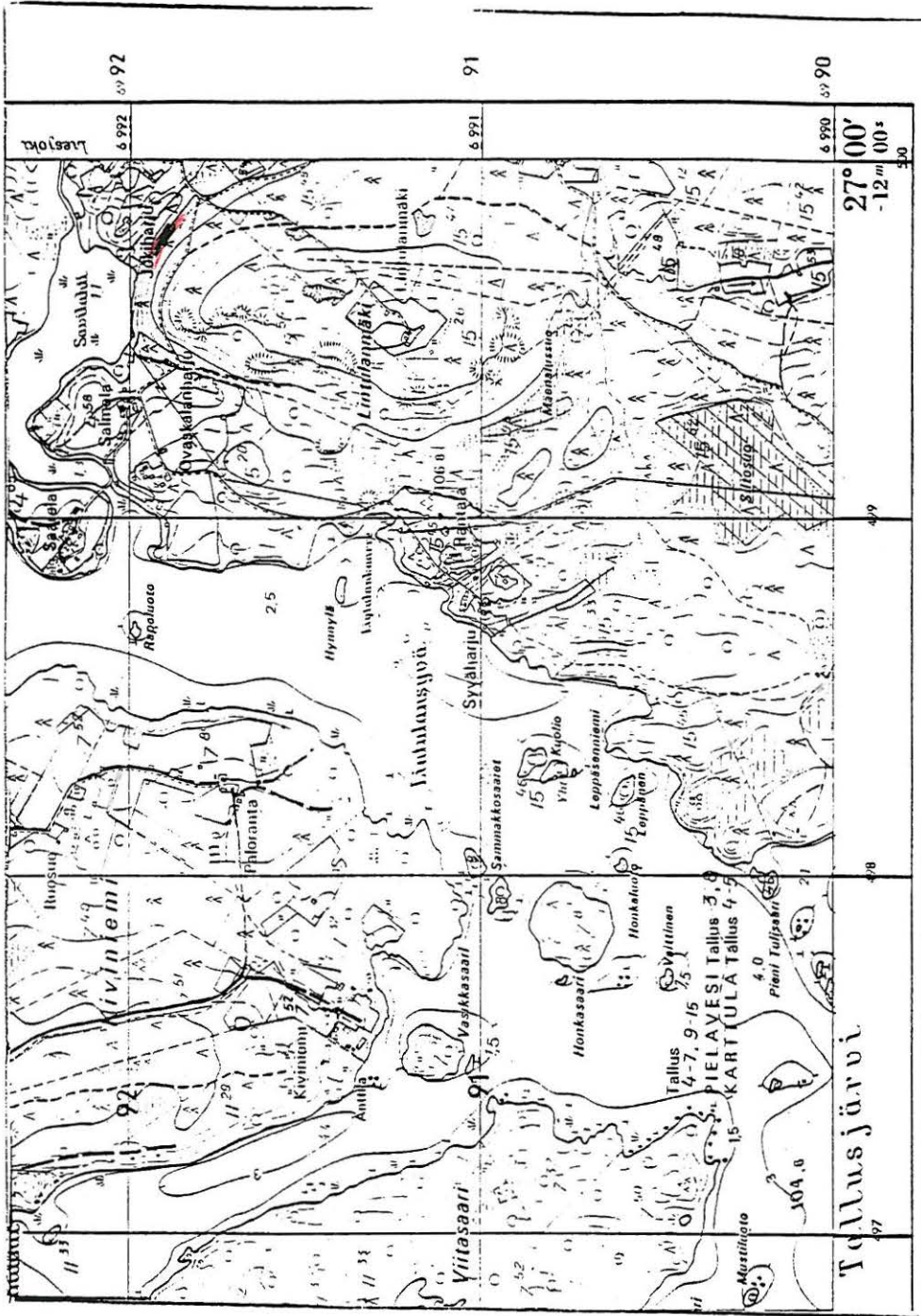
**G. Maastomerkinä:** 1=kuparitaulu, 2=kertova taulu, 3=paalurajaus ilman taulua, 4=paalurajaus ja taulu, 5=aitaus ja taulu, 6=rakennus ympärillä ja taulu

### Tila ja omistaja

Mikäli kohde on useamman tilan tai kylän alueella, TÄYTÄ LISÄKORTTI

Kuopion museo KhO  
esihist. top. ark.

TERVO  
Tallus  
Jokiharju  
3.526.





Fa. 4006

f.a. 4007

3.526. TERVO, TALLUSJÄRVI, JOKIHARJU METSÄLAIKUTETTU ALUE SAVILAHDEN (TAUSTALLA) JA SYVÄ HARJUN-  
TIEN (KUVAAJAN SELÄN TAKANA) VÄLISSÄ. AURAUSJÄLJISSÄ  
NÄKYI KIVILAJI- JA KVARTSI-ISKOKSIA, ENITEN KUVASSA VASEMMALLA NÄKYVÄN REPUN TIENOILLA, PAIKKA  
ON TOISESTA (SAVILAHDEN POHJUKASTA LASKIEN) SÄHKÖTOLPASTA SUORAAN ETELÄÄN N. 25 M,  
KVARTSIA NÄKYI KORKEUSTASOLLA HARVAKSELTAAN AINA LINTULANMÄEN TIENHAARAN TASALLE SAAKKA.  
VRT. VÄRIDIA, VALOK. JOUKO AROALHO, 21.5.1998, 6x4,5. TASANTEEN LÄNSIPÄÄSSÄ (POISPÄIN KUVAA-  
JASTA KESKELLÄ) ON TERVAHAUTA (?), JA SEN VIERESSÄ ON TULISIJAAN VIITTAAVASTI PALANEITA  
KIVIA JA KVARTSIA HIEKASSA.

# ARKEOLOGISEN KOHTEEN TARKASTUS

841 01 0024

## Tunnistetiedot

Kunta:Tervo

Inventointinumero: 3.527.

Alue:Karttula

Luokka:II

Nimi:Rakkineensalmi 1

Ajoitus:kivikausi

Kohteen laji:asuinpaikka

Lukumäärä: 1

Kohteesta muita kortteja kpl (kts. täyttöohjeet)

Tarkastaja:Jouko Aroalho

Tarkastusaika:3.5. 1998

## Sijaintitiedot

Peruskartta: 3313 10 TALLUSJÄRVI

Pinta-ala:

x=6988 70

y=495 74

z=105

Suunta ja etäisyys kirkosta tms. Karttulan kirkosta n. 13 km N

## Hoito ja kunto (kts. täyttöohjeet)

A

B

C

D

E

F

G

## Tila ja omistaja (kts. täyttöohjeet)

Kylä/kaupunginosa:Karttula

Tila/Rno/nimi: 17:1/Koskenranta

tai Kortteli/tontti/palsta:

Omistaja:Jalmari ja Edla Nuutisen perikunta.

Puhelin: (017)-3811537

(Maire Nuutinen-Bunda)

Osoite:

Postitmp: MAANINKA

Kiinteistötunnus

Vuokr. ks huomautukset

Lisää kiinteistöjä kpl

## Aiemmat tiedot:

Ei ole

## Aiemmat löydöt

Ei ole

## Tarkastuslöydöt:

KuM

(=KM 31334) kvartsia (kaavin), pal. luu

# TARKASTUSKERTOMUS

## Liitteet:

kartat:  
muut liitteet:  
negatiivit:F.a. 3996-3998  
diat:

## Tarkastuksen aihe:

Karttulan ja Tervon Ahvenisen, Hirvijärven, Tallusjärven, Pienen Tallusjärven sekä Ylä- ja Ala-Muuraisen rantaosayleiskaava-alueen tarkastus 1998.

## Kohteen kuvaus:

Kulkiessani Talluskanavan pohjoispuolisella rannalla 3.5.1998 huomasin hakkuuaukealla rikkoutuneella maalla kvartsi-iskoksia ja palanutta luuta. Kohta on n. 15 m kanavasta pohjoiseen, hakkuualan itäreunassa, kanavan mutkasta muutamia kymmeniä metrejä alajuoksun (Hirvijärvi) suuntaan. Maaperä on varsin kivistä moreenia. Kvartsi-iskoksia oli näkyvissä arviolta liki aarin alueella kivien välissä, sorassa, harvakseltaan. Kanavan alajuoksun suuntaan lähettäessä maa viettää ja muuttuu vedenhuuhtomaksi kivikoksi, jossa ei juuri hienompaa ainesta ole.

Hakkuuaukiolla toisessa pisteessä, n. 75 m kanavasta pohjoiseen on aavistuksen ympäristöään korkeampi ja hiekkaisempi kohta (Kanavan yli kaatuneen puun juurakosta 75 m suuntaan (2600/6000 piirua), ja siinäkin oli kvartsi-iskoksia (kaavin) merkkinä muinaisesta oleskelusta.

Karusta maaperästä huolimatta kanavan suupuolessa on asuttu muinoin useammassakin pisteessä. Aluetta sietää vastaisuudessa tutkia tarkemminkin.



**Ympäristö ja maasto:**(vesistö, vesistökuodi,rakennukset, tiet, sorakuopat jne)

Talluskanavan suupuolessa hakkuuaukea, kanavan pohjoispuolella. Suokkuansalmen vesi on ulottunut ennen Hirvijärven vedenlaskua kanavan suupuolessa ilmeisen lähelle löytöpaikkoja.

**Laajuuden arviointiperuste:**

Kivisessämoreenimaassa matalilla kumpareilla, pienialaisia?

**Luokitusehdotus perusteluineen:**

kivikautinen asuinpaikka II

**Ehdotus suoja-alueeksi:**

**Havaintomahdollisuudet:**

Vain aurausjäljissä, kivikkomaat

**Opas:**

-

**Rauhoitustoimenpiteet maastossa:**

-

**Tiedossa olevat maankäyttösuunnitelmat, kiireellisyys:**

-

**Lähilöytöjä:**

3.519. Kanavanmökki, kivikautinen asuinpaikka

\*\*\*\*\*

**Selostus jätetty**

13. / 11. 1998

Kuopio

Aika

Paikka

\_\_\_\_\_  
Allekirjoitus

## Jatkotoimenpiteitä:

## Huomautuksia: (esim. perimätieto) ja lisäyksiä:

## Täyttöohjeita:

### Tunnistetiedot

Mikäli kohteen alueella on useampia muinaisjäännöslajeja (esim. asuinpaikka ja röykkiöitä) täytä samalla nimellä ja inventointinumerolla useampi kortti

### Hoito ja kunto

**A. Kunto:** 1=koskematon, 2=tutkittu osittain, 3=tutkittu kokonaan, 4=tuhoutunut osittain, 5=tuhoutunut kokonaan, 6=tutkittu ja tuhoutunut osittain, 7=tutkittu ja tuhoutunut kokonaan

**B. Alkuperäisyys:** 1=täysin alkuperäinen, 2=entisoity osittain, 3=entisoity kokonaan, 4=siirretty alkuperäiseltä paikaltaan.

**C. Hoitotarve:** 1=vaatii entistämistä, 2=vaatii kunnostamista, 3=vaatii puhdistamista tai esiin kaivamista, 4=vaatii tuki- tai suojarakenteita, 5=vaatii tutkimuksia tuhoutumisen estämiseksi, 6=vaatii jatkuvaa hoitoa, 7=ei vaadi hoitotoimenpiteitä

**D. Hoitotilanne:** 1=peruskunnostettu, 2=tuettu rakentein, 3=pidetään puhtaana

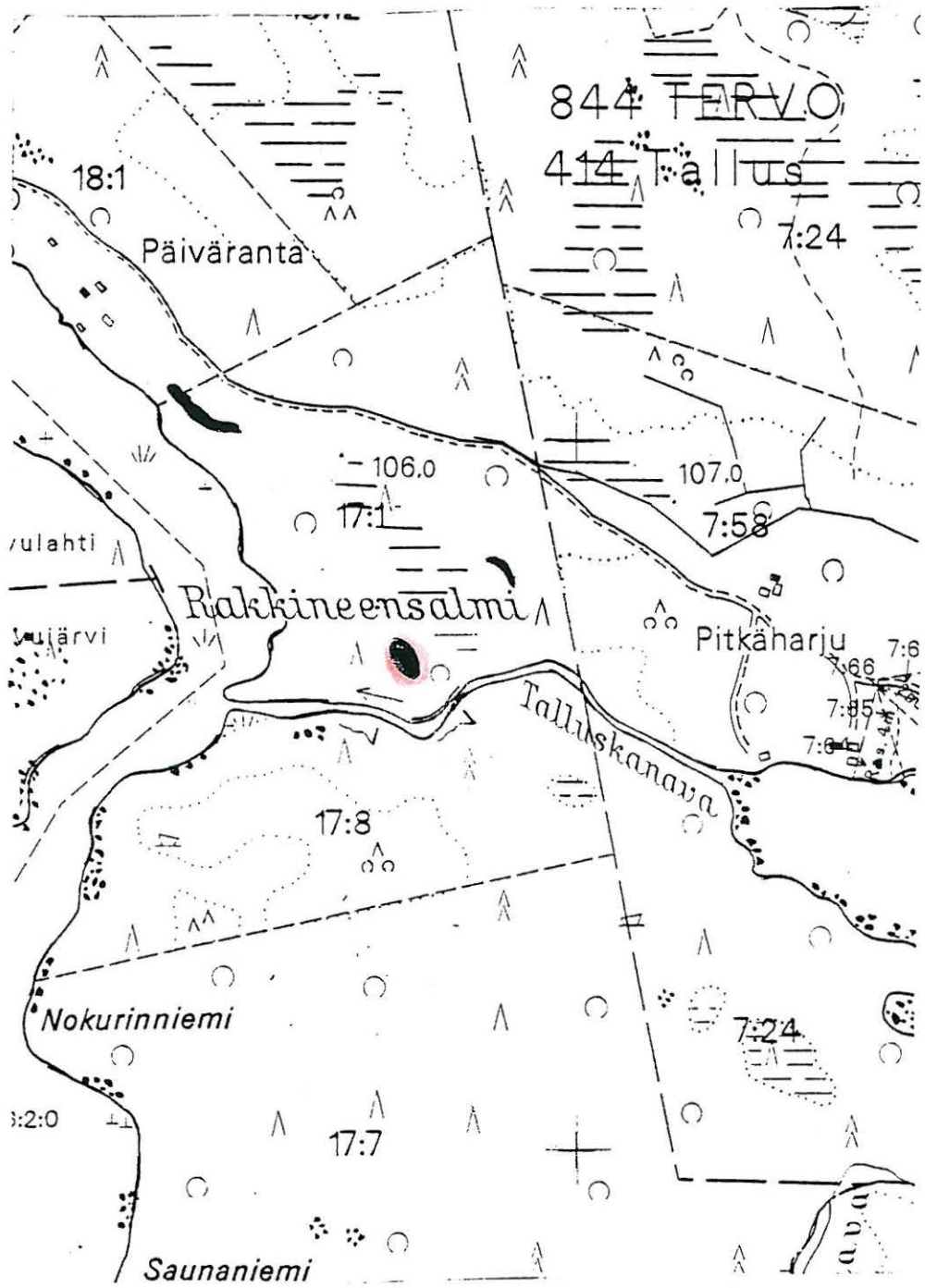
**E. Rajaustarkkuus:** 1=rajattu arvion pohjalta, 2=rajattu osittaisella koekaivauksella, 3=rajattu kokonaan epävarmasti koekaivauksin, 4=rajattu kokonaan luotettavin koekaivauksin, 5=rajattu näkyvien rakenteiden perusteella

**F. Vahvistustapa:** 1=rajattu vain muinaisjäännös, 2=rajattu vain suoja-alue, rajattu sekä muinaisjäännös että suoja-alue

**G. Maastomerkintä:** 1=kuparitaulu, 2=kertova taulu, 3=paalurajaus ilman taulua, 4=paalurajaus ja taulu, 5=aitaus ja taulu, 6=rakennus ympärillä ja taulu

### Tila ja omistaja

Mikäli kohde on useamman tilan tai kylän alueella, TÄYTÄ LISÄKORTTI



# KUOPION MUSEO

KARTTULA  
RAKKINEENSALMI 1.

3.527.



KUVA 1: TALLUSKANAVAN  
PÖHJOISPUOLELLA, N. 15 M  
KANAVASTA (VIRTAA  
KUVASSA VASEMMALTA  
OIKEALLE PUIDEN TAKANA)  
LAIKUTUSALUEELLA ON  
KVARTSIA JA PAL. LUUTA.  
KIVISELLÄ MOREENIMAALLA  
KASVAA (KUVASTA OIKEAL-  
LE) SUURIA HAAPOJA.  
KANAVAN MUTKA JÄÄ HIE-  
MAN VASEMMALLE, PÄIKKA  
NÄHTYÄ PÖHJOISLUOTEESTA.  
VALOK. JOUKO AROALHO,  
3.5.1998, 6x4,5.



KUVA 2: KVARTSIA RIK-  
KOUTUNEEN MAAN PIN-  
NALLA. VALOK. JOUKO  
AROALHO, 3.5.1998, 6x4,5

F.a. 3996

F.a. 3997

3.527.

Tervo, Karttula, Rakkineensalmi I



KUVA 3: KUVASSA KESKELLÄ NÄKYVÄ  
(METSÄN REUNASSA) KANAVAN YLI KAA-  
TUNEEN PUUN JUURAKKO MUSTANA.  
TOINEN LÖYTÖPILSTE ON KESKELLÄ  
LAPION KOHDALLA, N. 75 M JUURA-  
KOSTA SUUNTAAN 2600/6000 PIIRUA.  
HAKKUUAVUKIOLLA ON SIINÄ LIEVÄSTI  
KORKEAMPI JA HIEKKAISEMPI KOHTA,  
JOSTA LÖYTYY MM. KAUNIS KVARTSIKAA-  
VIN. VALOK. JOUKO AROALHO, 3.5.  
1998, 6x4,5.

F.a. 3998

# ARKEOLOGISEN KOHTEEN TARKASTUS

844 01 0028

## Tunnistetiedot

Kunta:Tervo

Inventointinumero: 3.528.

Alue:Karttula

Luokka:II

Nimi:Rakkineensalmi 2

Ajoitus:kivikausi

Kohteen laji:asuinpaikka

Lukumäärä: 1

Kohteesta muita kortteja kpl (kts. täyttöohjeet)

Tarkastaja:Jouko Aroalho

Tarkastusaika:3.5. 1998

## Sijaintitiedot

Peruskartta: 3313 10 TALLUSJÄRVI

Pinta-ala:

x=6988 84

y=495 90

z=107,5

Suunta ja etäisyys kirkosta tms. Karttulan kirkosta n. 13,2 km N

## Hoito ja kunto (kts. täyttöohjeet)

A

B

C

D

E

F

G

## Tila ja omistaja (kts. täyttöohjeet)

Kylä/kaupunginosa:Karttula

Tila/Rno/nimi: 17:1/Koskenranta

tai Kortteli/tontti/palsta:

Omistaja:Jalmari ja Edla Nuutisen perikunta.

Puhelin: (017)-3811537

(Maire Nuutinen-Bunda)

Osoite:

Postitmp: MAANINKA

Kiinteistötunnus

Vuokr. ks huomautukset

Lisää kiinteistöjä kpl

## Aiemmat tiedot:

Ei ole

## Aiemmat löydöt

Ei ole

## Tarkastuslöydöt:

KuM

(=KM 31335) hiotun kiviesineen katk., kvartsia

# TARKASTUSKERTOMUS

## Liitteet:

kartat:  
muut liitteet:  
negatiivit:F.a. 4008-4010  
diat: on

## Tarkastuksen aihe:

Karttulan ja Tervon Ahvenisen, Hirvijärven, Tallusjärven, Pienen Tallusjärven sekä Ylä- ja Ala-Muuraisen rantaosayleiskaava-alueen tarkastus 1998.

## Kohteen kuvaus:

Talluskanavantien eteläpuolisella hakkuuaukiolla, kanavasta pohjoiseen, on kaksi moreenikumpareta. Ne sijaitsevat peruskarttaan merkitystä kivistä 90-100 m suuntaan 2500/6000 piirua. Toisen kumpareen pohjoisreunassa on kuoppa, jossa on poltettu hiiltä/tervaa tms. Kumpareiden länsipuolella havaitsin metsäkoneen jäljessä hiotun kiviesineen katkelman sekä kvartsia. Vaikutti siltä, että asuinpaikkaan viittaavia merkkejä on runsaan aarin alalla kumpareista länteen. Siinä maapohja on aavistuksen hiekkapitoisempaa kuin muualla kivisellä aukolla.

Kyseessä on ehkä Muinais-Päijänteen korkean veden aikana (107,5 m ymp) käytetty asuinpaikka, Suomusjärven kulttuurin loppuvaihe?



**Ympäristö ja maasto:**(vesistö, vesistökuodi,rakennukset, tiet, sorakuopat jne)

Talluskanavan pohjoispuolella, 107,5 m:n korkeuskäyrän tuntumassa sijaitseva asuinpaikka. Hakkuuaukea, kivinen maapohja, joka on pääosaltaan veden huuhtomana hienommasta aineksesta köyhä.

**Laajuuden arviointiperuste:**

Kivisellä moreenimaalla, liki aari ?

**Luokitusehdotus perusteluineen:**

kivikautinen asuinpaikka II

**Ehdotus suoja-alueeksi:**

**Havaintomahdollisuudet:**

Vain metsäkoneen jäljissä, lapionpistoissa

**Opas:**

-

**Rauhoitustoimenpiteet maastossa:**

-

**Tiedossa olevat maankäyttösuunnitelmat, kiireellisyys:**

-

**Lähilöytöjä:**

3.527. Rakkineensalmi 1, kivikautinen asuinpaikka

\*\*\*\*\*

**Selostus jätetty**

13. / 11. 1998

Kuopio

Aika

Paikka

\_\_\_\_\_  
Allekirjoitus

## Jatkotoimenpiteitä:

## Huomautuksia: (esim. perimätieto) ja lisäyksiä:

## Täyttöohjeita:

### Tunnistefiedot

Mikäli kohteen alueella on useampia muinaisjäännöslajeja (esim. asuinpaikka ja röykkiöitä) täytä samalla nimellä ja inventointinumerolla useampi kortti

### Hoita ja kunto

**A. Kunto:** 1=koskematon, 2=tutkittu osittain, 3=tutkittu kokonaan, 4=tuhoutunut osittain, 5=tuhoutunut kokonaan, 6=tutkittu ja tuhoutunut osittain, 7=tutkittu ja tuhoutunut kokonaan

**B. Alkuperäisyys:** 1=täysin alkuperäinen, 2=entisoity osittain, 3=entisoity kokonaan, 4=siirretty alkuperäiseltä paikaltaan.

**C. Hoitotarve:** 1=vaatii entistämistä, 2=vaatii kunnostamista, 3=vaatii puhdistamista tai esiin kaivamista, 4=vaatii tuki- tai suojarakenteita, 5=vaatii tutkimuksia tuhoutumisen estämiseksi, 6=vaatii jatkuvaa hoitoa, 7=ei vaadi hoitotoimenpiteitä

**D. Hoitotilanne:** 1=peruskunnostettu, 2=tuettu rakentein, 3=pidetään puhtaana

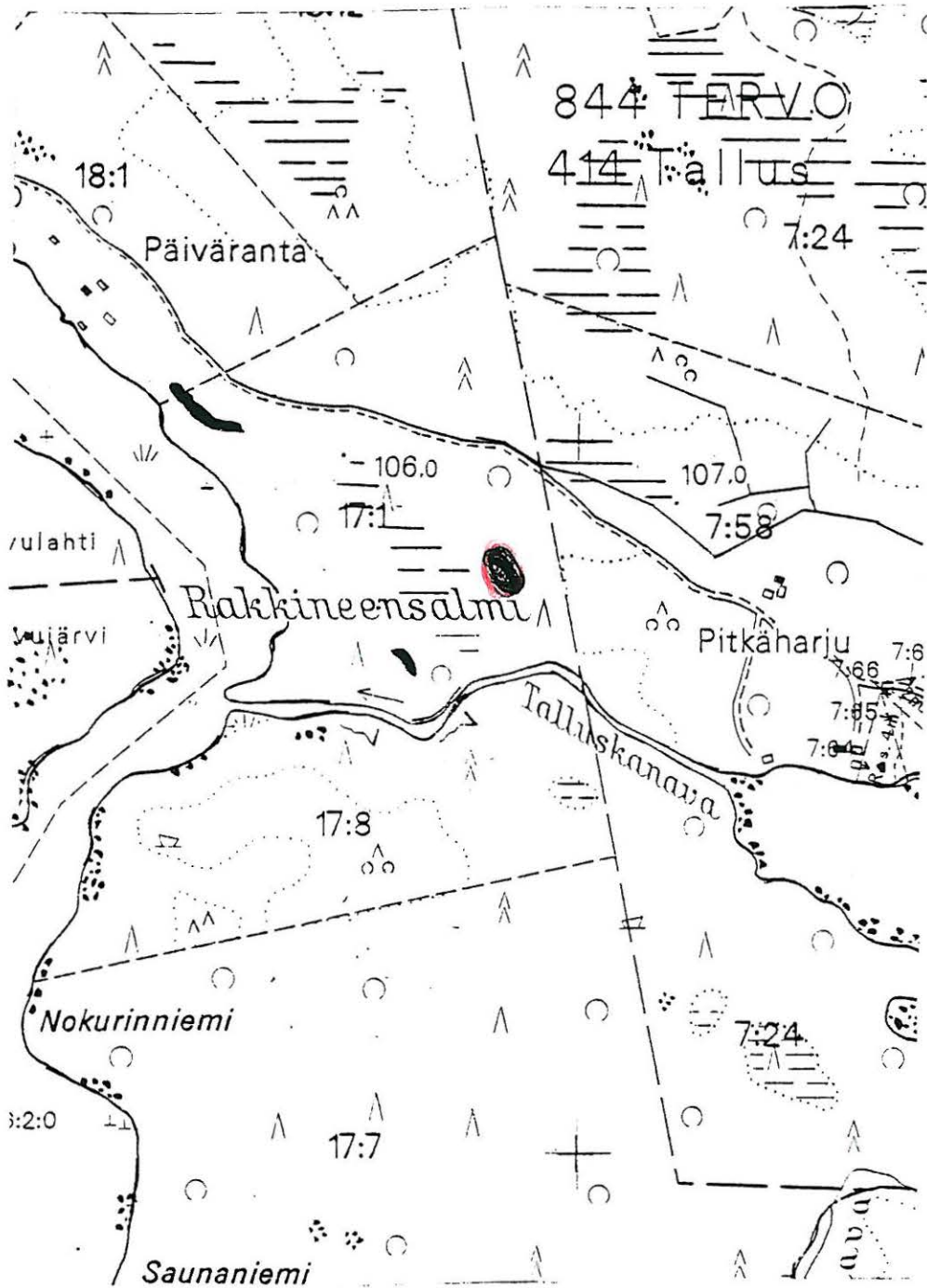
**E. Rajaustarkkuus:** 1=rajattu arvion pohjalta, 2=rajattu osittaisella koekaivauksella, 3=rajattu kokonaan epävarmasti koekaivauksin, 4=rajattu kokonaan luotettavin koekaivauksin, 5=rajattu näkyvien rakenteiden perusteella

**F. Vahvistustapa:** 1=rajattu vain muinaisjäännös, 2=rajattu vain suoja-alue, rajattu sekä muinaisjäännös että suoja-alue

**G. Maastomerkintä:** 1=kuparitaulu, 2=kertova taulu, 3=paalurajaus ilman taulua, 4=paalurajaus ja taulu, 5=aitaus ja taulu, 6=rakennus ympärillä ja taulu

### Tila ja omistaja

Mikäli kohde on useamman tilan tai kylän alueella, TÄYTÄ LISÄKORTTI





F.a. 4010

KUVA 1. HIOTUN LIUSKE-ESINEEN  
KATKELMAN LÖYTÖKOHTA. VRT. VÄRI-  
PIA. VALOK. JUKO AROALHO, 3.5.1998,  
6x4,5.



Fa. 4008

3.528.

TERVO, KÄRTTULA, RAKKINEEN SALMI II

KARTTAAN MERKITYSTÄ KIVESTÄ 90-100 M SUUNTAAN 2500", NIIDEN LÄNSIPUOLELTA (KUVASSA MITTA PYSTYSSÄ KESKELLÄ) 15 M:N PÄÄSTÄ LÖYTYI HIOTUN LIUSKE-ESINEEN KATKELMA, MAASSA ON HARVAKSELTAAN KVARTSI-ISKOKSIA MITAN JA KUMPAREIDEN VÄLISSÄ NÄKYVÄN KIVEN TIENOILLA, KIVISTÄ MOREENIMAATA. VRT. YÄRIDIA. VALOK. JOUKO AROALHO, 3.5.1938, 6x4,5.

Fa. 4009

TALLUSKANAVANTIEN ETELÄPUOLISELLA HAKKUUAUKE-  
ALLA ON KAKSI KUMPARETTA (KUVASSA), PERUS-

# ARKEOLOGISEN KOHTEEN TARKASTUS

2114 01 0022

## Tunnistetiedot

Kunta: Tervo

Inventointinumero: 3.529.

Alue: Karttula

Luokka: II

Nimi: Rakkineensalmi 3

Ajoitus: kivikausi

Kohteen laji: asuinpaikka

Lukumäärä: 1

Kohteesta muita kortteja kpl (kts. täyttöohjeet)

Tarkastaja: Jouko Aroalho

Tarkastusaika: 12.7. 1998

## Sijaintitiedot

Peruskartta: 3313 10 TALLUSJÄRVI  
x=6989 00 y=495 50

Pinta-ala:  
z=106

Suunta ja etäisyys kirkosta tms. Karttulan kirkosta n. 13,2 km N

## Hoito ja kunto (kts. täyttöohjeet)

A B C D E F G

## Tila ja omistaja (kts. täyttöohjeet)

Kylä/kaupunginosa: Karttula

Tila/Rno/nimi: 17:1/Koskenranta, 18:1/Päiväranta

tai Kortteli/tontti/palsta:

Omistaja: Jalmari ja Edla Nuutisen perikunta.

Puhelin: (017)-3811537

(Maire Nuutinen-Bunda)

Osoite:

Postitmp: MAANINKA

Kiinteistötunnus

Vuokr. ks huomautukset

Lisää kiinteistöjä kpl

## Aiemmat tiedot:

Ei ole

## Aiemmat löydöt

Ei ole

## Tarkastuslöydöt:

KuM

(=KM 31336) kampakeramiikkaa, pal. luuta, kvartssia



# TARKASTUSKERTOMUS

## Liitteet:

kartat:  
muut liitteet:  
negatiivit:F.a. 3999  
diat: on

## Tarkastuksen aihe:

Karttulan ja Tervon Ahvenisen, Hirvijärven, Tallusjärven, Pienen Tallusjärven sekä Ylä- ja Ala-Muuraisen rantaosayleiskaava-alueen tarkastus 1998.

## Kohteen kuvaus:

Päivärannan talon eteläpuolisella hakkuuaukiolla kulkiessani huomasin ent. peltoalueen eteläreunassa laskevassa rinteessä keramiikkaa, pal. luuta ja kvartsia. Maapohja on siinä kovin kivistä, kivien välissä on hiukan hiekkaa. Asuinpaikka on ollut viettävässä rinteessä, mutta vaikutti siltä, että löytöalue ulottuu ent. pellon alueelle, jossa maapohja on mullansekainen. Sijainti on ihanteellinen Rakkineensalmen vesikapeikkoon nähden. Jäljistä päätellen runsaan aarin laajuinen paikka.

**Ympäristö ja maasto:**(vesistö, vesistökoodi,rakennukset, tiet, sorakuopat jne)

Rakkineensalmen itäreunalla sijaitseva asuinpaikka, kivisessä rinteessä.

**Laajuuden arviointiperuste:**

Runsaslöytöinen (?), normaalin kokoinen.

**Luokitusehdotus perusteluineen:**

kivikautinen asuinpaikka II

**Ehdotus suoja-alueeksi:**

**Havaintomahdollisuudet:**

Metsäkynnöksellä tyydyttävät

**Opas:**

-

**Rauhoitustoimenpiteet maastossa:**

-

**Tiedossa olevat maankäyttösuunnitelmat, kiireellisyys:**

Taimikko

**Lähilöytöjä:**

3.500/13. Jokikylän kansak., kourutaltoa, Päiväranta

\*\*\*\*\*

**Selostus jätetty**

8. / 12. 1998

Kuopio

Aika

Paikka

\_\_\_\_\_

Allekirjoitus

## Jatkotoimenpiteitä:

## Huomautuksia: (esim. perimätieto) ja lisäyksiä:

## Täyttöohjeita:

### Tunnistefiedot

Mikäli kohteen alueella on useampia muinaisjäännöslajeja (esim. asuinpaikka ja röykkiöitä) täytä samalla nimellä ja inventointinumerolla useampi kortti

### Hoita ja kunto

**A. Kunto:** 1=koskematon, 2=tutkittu osittain, 3=tutkittu kokonaan, 4=tuhoutunut osittain, 5=tuhoutunut kokonaan, 6=tutkittu ja tuhoutunut osittain, 7=tutkittu ja tuhoutunut kokonaan

**B. Alkuperäisyys:** 1=täysin alkuperäinen, 2=entisoity osittain, 3=entisoity kokonaan, 4=siirretty alkuperäiseltä paikaltaan.

**C. Hoitotarve:** 1=vaatii entistämistä, 2=vaatii kunnostamista, 3=vaatii puhdistamista tai esiin kaivamista, 4=vaatii tuki- tai suojarakenteita, 5=vaatii tutkimuksia tuhoutumisen estämiseksi, 6=vaatii jatkuvaa hoitoa, 7=ei vaadi hoitotoimenpiteitä

**D. Hoitotilanne:** 1=peruskunnostettu, 2=tuettu rakentein, 3=pidetään puhtaana

**E. Rajaustarkkuus:** 1=rajattu arvion pohjalta, 2=rajattu osittaisella koekaivauksella, 3=rajattu kokonaan epävarmasti koekaivauksin, 4=rajattu kokonaan luotettavin koekaivauksin, 5=rajattu näkyvien rakenteiden perusteella

**F. Vahvistustapa:** 1=rajattu vain muinaisjäännös, 2=rajattu vain suoja-alue, rajattu sekä muinaisjäännös että suoja-alue

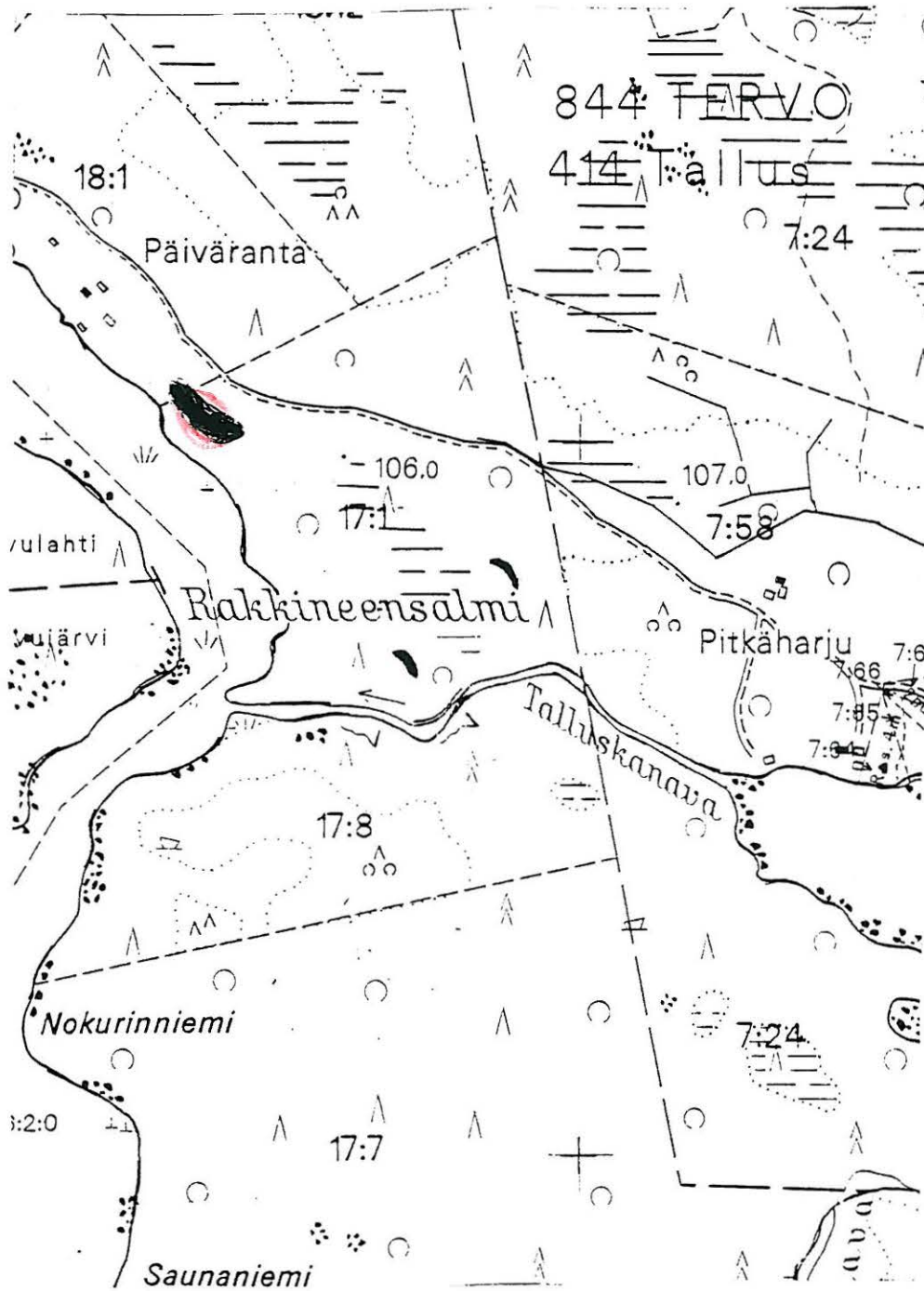
**G. Maastomerkinä:** 1=kuparitaulu, 2=kertova taulu, 3=paalurajaus ilman taulua, 4=paalurajaus ja taulu, 5=aitaus ja taulu, 6=rakennus ympärillä ja taulu

### Tila ja omistaja

Mikäli kohde on useamman tilan tai kylän alueella, TÄYTÄ LISÄKORTTI

Kuopion museo KhO  
esihist. top. ark.

TERVO  
Karttula  
Rakkineensalmi 3  
3.529.





F.g. 3999

KUVA 1: SUOKKUAN SALMEN (KUVASSA  
 TAUSTALLA) RANNALLA HAKKUUAVUKKO,  
 JOKA ON LAIKUTETTU ISTUTUSTA VARTEN,  
 NOIN 40 M RANNASTA, PÄIVÄRANNAN  
 TALON ENT. PELTALUEEN ETELÄREUNAS-  
 SA LASKEVASSA RINTEESSÄ HUOMASIN  
 KVARTSI-ISKOKSIA, KERAMIKKAA  
 JA PALANUTTA LUUTA. LÖYDÄLUE  
 KUVASSA OIKEALLE NOUSEVASSA  
 RINTEESSÄ. VALOK. JOUKO ARDALHO,  
 12.7.1998, 6x4,5.

14KV0  
 KARTTULA  
 RAKKINEENSALMI 3

3.529.

# ARKEOLOGISEN KOHTEEN TARKASTUS

844 01 0030

## Tunnistetiedot

Kunta:Tervo

Inventointinumero: 3.530.

Alue:Tallus

Luokka:II

Nimi:Siltosuo

Ajoitus:kivikausi

Kohteen laji:kivik. asp.

Lukumäärä: 1

Kohteesta muita kortteja

kpl (kts. täyttöohjeet)

Tarkastaja:Jouko Aroaho

Tarkastusaika:27.9.1998

## Sijaintitiedot

Peruskartta: 3313 11 TALLUSKYLÄ Pinta-ala:

x=6990 60

y=498 92

z=110-112,5

Suunta ja etäisyys kirkosta tms. Tervon kirkosta 13,4 km NE

## Hoito ja kunto (kts. täyttöohjeet)

A

B

C

D

E

F

G

## Tila ja omistaja (kts. täyttöohjeet)

Kylä/kaupunginosa:Tallus

Tila/Rno/nimi:15:45/

tai Kortteli/tontti/palsta:

Omistaja:Markku Huuskonen

Puhelin:017-3846148

Osoite: Syväharjuntie 139

Postitmp:71640 TALLUSKYLÄ

Kiinteistötunnus

Vuokr. ks huomautukset

Lisää kiinteistöjä kpl

## Aiemmat tiedot:

Ei ole

## Aiemmat löydöt

Ei ole

## Tarkastuslöydöt:

KuM

(=KM 31337) kvartsi-iskoksia



# TARKASTUSKERTOMUS

## Liitteet:

kartat:  
muut liitteet:  
negatiivit:F.a. 4096-4097, 4107-4109  
diat: on

## Tarkastuksen aihe:

Karttulan ja Tervon Ahvenisen, Hirvijärven, Tallusjärven, Pienen Tallusjärven sekä Ylä- ja Ala-Muuraisen rantaosayleiskaava-alueen tarkastus 1998.

## Kohteen kuvaus:

Käydessäni 27.9.1998 Talluksen Syväharjun talossa tarkastelin osaksi mulloksella ollutta riiheneduspeltoa, jossa oli harvakseltaan epämääräisiä kvartseja. Peltoja on kiviraunioista päätellen raivattu voimallisesti, ja paikalla ei ollut mitään kiistattomia todisteita asuinpaikasta. - Kuulin lisäksi asukkailta, että Siltosuon suunnalla, Rantalan maalla on äskettäin tehty metsänaurausta. Siellä havaitsin rikkoutunella maalla, lähellä kosteikon reunaa kvartsi-iskoksia harmaassa hiekassa. Maapohja on kivistä, asuinpaikkaan viittaavat kvartsit löytyivät pääasiassa runsaan neliön alalta ja jotenkin lapionpiston hiekasta nostamina. Siltosuo on korkeamman veden aikana ollut ilmeisesti Tallusjärveen yhteydessä, sen lahtena.

**Ympäristö ja maasto:**(vesistö, vesistökoodi,rakennukset, tiet, sorakuopat jne)

Siltosuon 'lasku-uoman' itäreunassa kivinen metsämaa, joka hakkuuaukeana.

**Laajuuden arviointiperuste:**

Löydöt hiekassa pääasiassa yhdessä kohdassa

**Luokitusehdotus perusteluineen:**

kivikautinen asuinpaikka II

**Ehdotus suoja-alueeksi:**

**Havaintomahdollisuudet:**

Metsänauraus

**Opas:**

-

**Rauhoitustoimenpiteet maastossa:**

Maanomistajalle mainittu puhelimesta 9.12.1998

**Tiedossa olevat maankäyttösuunnitelmat, kiireellisyys:**

Metsämaa

**Lähilöytöjä:**

\*\*\*\*\*

**Selostus jätetty**

9. / 12. 1998

Kuopio

Aika

Paikka

\_\_\_\_\_

Allekirjoitus

## Jatkotoimenpiteitä:

## Huomautuksia: (esim. perimätieto) ja lisäyksiä:

## Täyttöohjeita:

### Tunnistetiedot

Mikäli kohteen alueella on useampia muinaisjäännöslajeja (esim. asuinpaikka ja röykkiöitä) täytä samalla nimellä ja inventointinumerolla useampi kortti

### Hoita ja kunto

**A. Kunto:** 1=koskematon, 2=tutkittu osittain, 3=tutkittu kokonaan, 4=tuhoutunut osittain, 5=tuhoutunut kokonaan, 6=tutkittu ja tuhoutunut osittain, 7=tutkittu ja tuhoutunut kokonaan

**B. Alkuperäisyys:** 1=täysin alkuperäinen, 2=entisoity osittain, 3=entisoity kokonaan, 4=siirretty alkuperäiseltä paikaltaan.

**C. Hoitotarve:** 1=vaatii entistämistä, 2=vaatii kunnostamista, 3=vaatii puhdistamista tai esiin kaivamista, 4=vaatii tuki- tai suojarakenteita, 5=vaatii tutkimuksia tuhoutumisen estämiseksi, 6=vaatii jatkuvaa hoitoa, 7=ei vaadi hoitotoimenpiteitä

**D. Hoitotilanne:** 1=peruskunnostettu, 2=tuettu rakentein, 3=pidetään puhtaana

**E. Rajaustarkkuus:** 1=rajattu arvion pohjalta, 2=rajattu osittaisella koekaivauksella, 3=rajattu kokonaan epävarmasti koekaivauksin, 4=rajattu kokonaan luotettavin koekaivauksin, 5=rajattu näkyvien rakenteiden perusteella

**F. Vahvistustapa:** 1=rajattu vain muinaisjäännös, 2=rajattu vain suoja-alue, rajattu sekä muinaisjäännös että suoja-alue

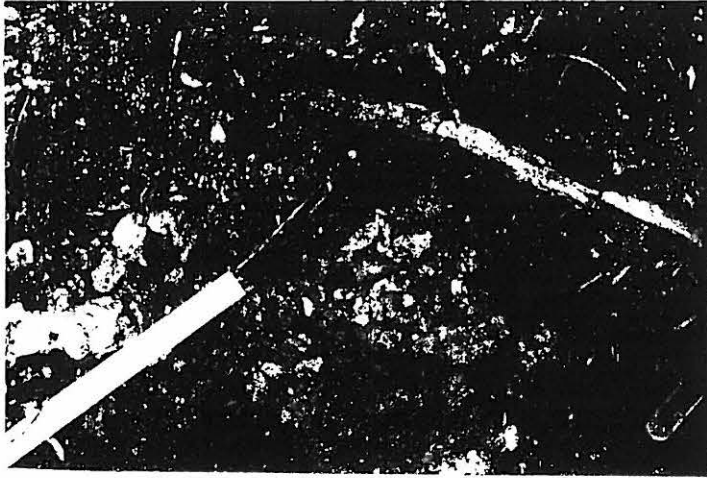
**G. Maastomerkintä:** 1=kuparitaulu, 2=kertova taulu, 3=paalurajaus ilman taulua, 4=paalurajaus ja taulu, 5=aitaus ja taulu, 6=rakennus ympärillä ja taulu

### Tila ja omistaja

Mikäli kohde on useamman tilan tai kylän alueella, TÄYTÄ LISÄKORTTI



# KUOPION MUSEO



F.a. 4097

KUVA 1: KVARTSI-ISKOKSIA (?) HARMAASSA HIEKASSA. VALOK. JOUKO AROALHO, 27.9.1998, 6x4,5.



F.a. 4096

KUVA 2: LÖYTÖALUE EDESSÄ MITAN KOHDALLA, NÄHTYNÄ LOUNAASTA. PAIKKA NOIN 12 M VASEMMALLA NÄKYVÄSTÄ AIDASTA. VALOK. JOUKO AROALHO, 27.9.1998, 6x4,5.

TERVO

SILTOSUO

3.530.

KUVA 3: KVARTSIA HIEKKAMAASSA. VALOK. JOUKO AROALHO, 27.9.1998, 6x4,5.



F.a. 4109



KUVA 1: HAKKUU-  
AUKEA NÄHTYNÄ  
LOUNAASTA, SILTO-  
SUO KUVASSA VA-  
SEMALLA. VALDK.  
JOUKO AROALHO,  
27.9.1998, 6x4,5.

4108

4107