

Karttulan esihistoriallisten kohteiden inventointi v. 1983

Suoritin Karttulan esihistoriallisten kohteiden inventoinnin virkautyönä 10.-12.8., 9.9., 3.10., 5-6.10., 10.10., 21.10, 1.11. ja 6.11.1983.

Inventoinnin tuloksena Karttulan irtolöytöjen ja kiinteiden muinaisjäännösten löytöpaikat on järjestetty juoksevaan numerointiin Pohjois-Savon seutukaavaliiton käyttämän seutukuntajaon mukaisesti. Kohteiden numeroinnissa ensimmäinen numero tarkoittaa seutukuntaa (3, Suonenjoen seutukunta). Sitä seuraavat numerot (300.) on varattu esihistoriallisia löytöjä varten. Numeron 300 olen varannut irtolöydöille. Niiden järjestys merkitään kauttaviivalla (3.300/1). Numerolle 3.300/0 olen merkinnyt Museoviraston esihist. tston lappuluettelossa Karttulan kohdalle merkityt löydökset, joiden sijoittaminen Karttulaan ei ole varmaa tai joiden löytöpaikka ei ole selvinnyt. Tähän luetteloon voidaan liittää myös tiedot löydöistä, joiden todenperäisyys tai esihistoriallisuus on epäselvä. Mainittujen tietojen täsmentyessä voidaan ne liittää juoksevaan numerointiin tai poistaa asiaan kuuluvien merkintöin.

Inventoinnin jälkeen Karttulan alueelta tehdyt esihistorialliset löydöt, joiden löytöpaikan sijainti tunnetaan, saavat juoksevan numeroinnin mukaisen numeron. Mainitulle kohdalle luetteloon liitetään ilmoitus löydöstä, sen pääluettelonnumero ja viitteet asianomaisiin verifikaatteihin. Kun löytöpaikka tarkastetaan maastossa, poistetaan väliaikaisilmoitus ja tarkastuskertomus pannaan sen paikalle luetteloon. Jos taas aiemmin tarkastettuja kohteita tarkastetaan uudelleen, voidaan siitä tehdä ilmoitus luettelossa jo olevalle paperille tai jos tarkastuksen tuloksena syntyy kertomus, liitetään se luetteloon aiempien tietojen yhteyteen.

Löytöpaikoista on peruskarttakohtainen luettelo esihist. top. arkistossa olevassa erillisessä kansiossa.

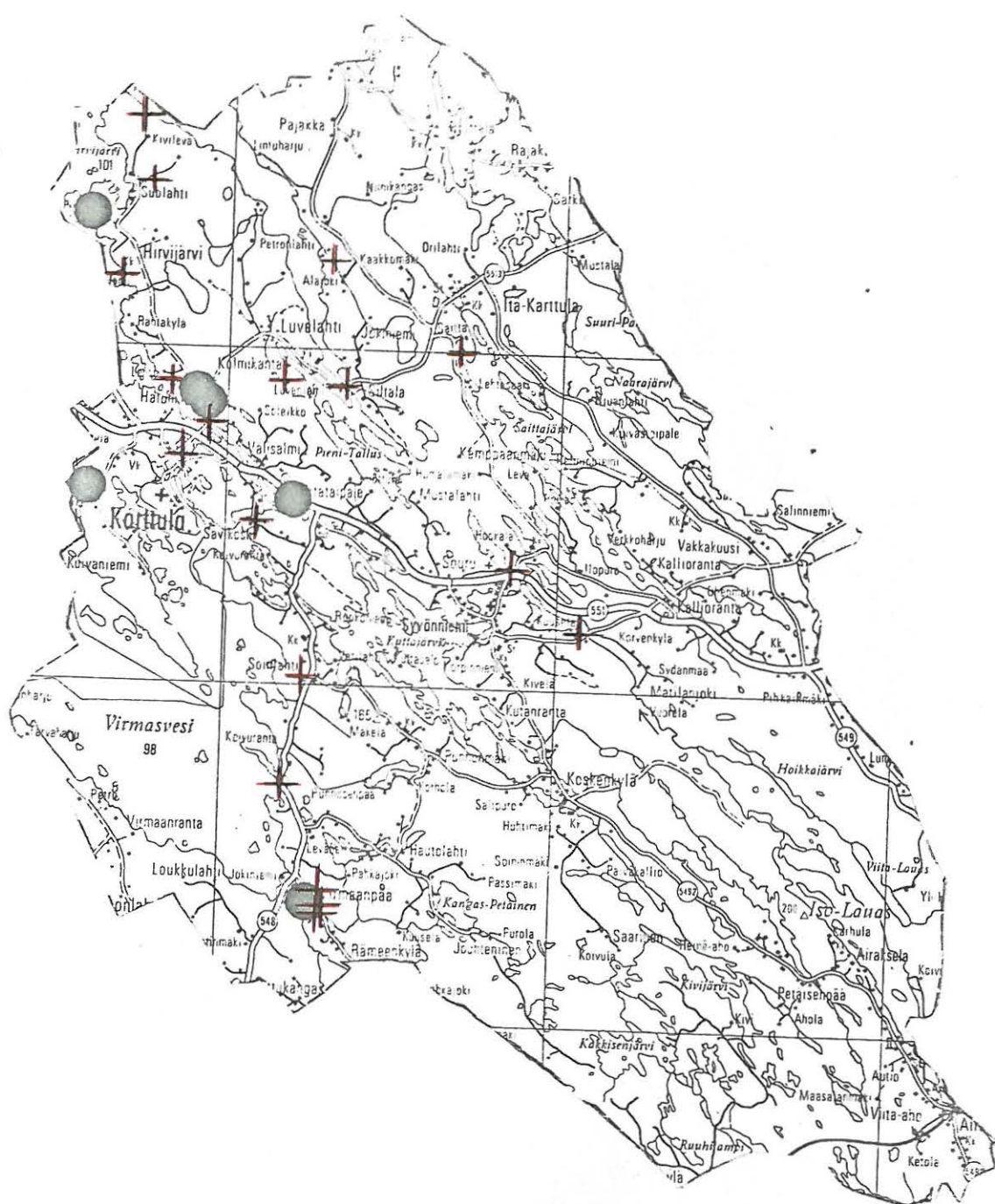
Luetteloiden avulla pyritään säilyttämään ajanmukainen ja helposti käsiteltävä kokonaisuus, josta vähällä vaivalla saadaan tiedot Karttulan muinaisjäännöksistä.

Ennen inventointia Karttulasta tunnettiin yksi kiinteä muinaisjäännös (3.301) ja inventoinnin jälkeen tunnetaan 6 kiinteätä muinaisjäännöstä (3.301-3.306). Työn yhteydessä museoon toimitetut esihistorialliset löydöt on merkitty numeroille KUM 7136-7140, 7142).

Kuopiossa 15.3.1984,

Jouko Aroalho

Jouko Aroalho
amanuenssi



- kivikautinen asuinpaikka
- + irtolöytö

- 3.301. Riihikallio, kivikautinen asuinpaikka, II
- 3.302. Uusipiha, kivikautinen asuinpaikka, II
- 3.303. Aittoranta, kivikautinen asuinpaikka, II
- 3.304. Ahinkola, kivikautinen asuinpaikka, II
- 3.305. Tiukkala, kivikautinen asuinpaikka, II
- 3.306. Pölkki, kivikautinen asuinpaikka, II

Kuopion Museo Iho
esih. top. ark.

KARTTULA

Kuivaniemi

Riihikallio 227 01 0001

3.301.

Kivikautinen asuinpaikka, II

Peruskartta: 3224:12 Karttula

Koordinaatit: x=6976 64, y=495 66, z=105

kl. Kuivaniemi

tl. Riihikallio RI:o 1¹⁷

on. Kaija Karttunen, os. Kuopionlahdenkatu 16 B 67, Kuopio

Eila Forsberg

Toini Kukkonen

Maasto: Hiekkapohjainen kuusisekametsä, joka viettää loivasti Lapin-
järveä kohti eli luoteeseen.

Löydöt: KuM 7017:1-2

Kuopion Museo KHO
osih. top. ark.

Karttula
Kuivaniemi
Riihikallio
3.301.

PERUSKARTTA: 3224:12 KARTTULA

J.Aroalho:

KARTTULAN KUIIVANIEMEN RIIHIKALLION KIVIKAUTISEN ASUINPAIKAN TARKASTUS:

Heinäkuun 22 päivänä 1981 Ilmi Paapi Karttulasta ilmoitti Kuopion Museon kulttuurihistorian osastolle (Verif. 36/82), että Iapinjärven rannalta on löydetty hiilikerrostuma sekä esine/ase, jossa on reikä keskellä. Seuraavan vuoden elokuussa otin yhteyttä neuvon mukaan Santeri Höttiin, joka myös tunsii löydön ja löytöpaikan.

Käydessäni tarkastamassa kohdetta sain reikäkiven (KuM 7017:1^{*}) käteeni, ja totesin löytöpaikalla olevan selvän kulttuurinaakerroksen, josta pöin muutamia kvartseja. Kulttuurikerroksessa oli myös paikoin pieniä hiilenmuruja, mutta mitään lieteen tai liesikiveyksiin viittaavaa en havainnut. Tein löytöpaikan ympärille muutamia koekuoppia, ja niiden perusteella kulttuurikerros näytti olevan n. 500 m² laajuinen.

Maasto on paikalla ensin loivasti, sitten jyrkemmin kohti Iapinjärveä eli luoteeseen viettävää hiekkapohjaista kuusisekametsää. Löydöt on tehty Iapinjärven rantamökeille johtavan tien päässä autojen pysäköintitilaa tasoitettaessa rikotusta maasta.

Tarkastuksen (27.8.) jälkeen, 2.9. ilmoitin paikasta ja sen rauhoituksesta maan omistajalle. Kävin uudelleen paikalla 9.9. 1982 museoviraston tutkijan, Paula Furhosen kanssa. Toisella käynnillä maan pinnalta kerättiin vielä muutamia kvartseja. Löytöjen perusteella kyseessä on kivikautinen asuinpaikka, kiinteä muinaisjäännös, II, jonka arvo on selvitettävä lisätutkimuksilla.

Kuopiossa, 15.9.1982

Jouko Aroalho
Jouko Aroalho
amanuenssi

Löydöt: 7017:1-2 = KM 21540:1-2

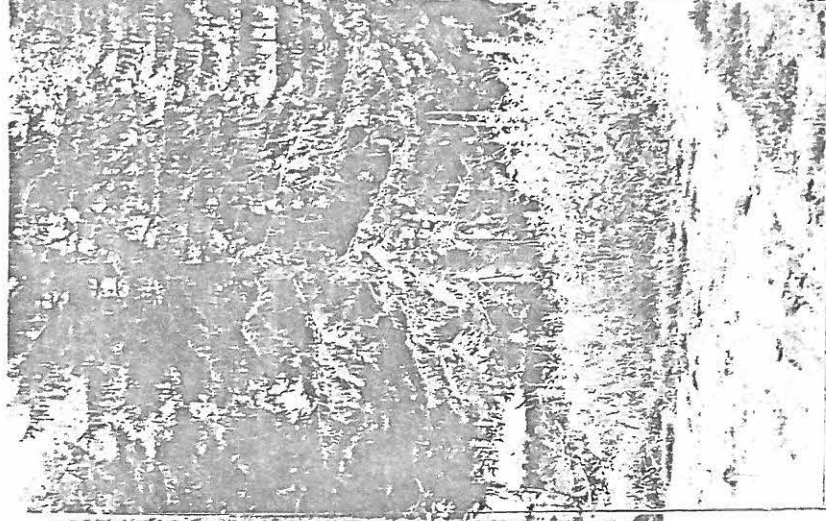
Valokuvat F.A.: 2202-2205

Liitteet

KUOPION MUSEO KNU
enk. top. ark.

KARTTULA
Kuivaniemi
Riihikallio
3, 301,

F. a.: 2202 - 05



"döytäalue kuvattuna etelä-kaakosta. Löydöt on tehty teiden välillä
"d" "raavalla" alueelta. Löyryjärvi näkyy väliin juuden välillä "t"
Valok. Jukka Aroaho / 27.8.1982 / 6 x 6.

Kuopion museo KhO
Esihist. top. ark.

KARTTULA
Soinlahti
Uusipiha 227 01 0002
3.302.

Kivikautinen asuinpaikka, II

Peruskartta; 3242 02 VIRMAANPÄÄ

koordinaatit: x=6963 88, y=502 95, z=100

kl. Soinlahti

tl. Uusipiha RNo 5⁵⁶

om. Veikko Karkkosen perikunta (Salli Karkkonen, Virmaanpää PPA 1
77899 Suonenjoki, puh. 971-543 140)

Maasto: Loivasti kohti Petäjäjokea viettävä savipohjainen rantapello.

Löydöt: Kartt Vi 1, KUM 7137

Kuopion museo KhO
Esihist. top. ark.

KARTTULA
Soinlahti
Uusipiha
3.302.

Karttulan Soinlahden Uusipihaan kivikautisen asuinpaikan tarkastus
v. 1983

Karttulan inventoinnin yhteydessä tarkastin Karttulan Virmaanpään koulussa säilytettävän tasataltan (=kivikirveen terä). (Kart Vi 1) löytöpaikan. Minulla oli käytettävissäni löytötieto: "3.5.1957 koululainen Seppo Karkkonen löysi kotinsa uutispihaan peltorauniosta n. 25 m asuinrakennuksesta itään, Petäjäjoen rantaanpäin tällaisen kiviaseen kappaleen. Se on todennäköisesti heitetty rauniolle viime kesänä peltoa muokatessa".

Totesin, että löytöä myöhäisempien kiveämisten seurauksena pellon rauniot olivat hävinneet, kun kivet oli vedetty ladon viereen, päärakennuksesta n. 120 m luoteeseen, suureksi röykkiöksi. Salli Karkkonen ilmoitti juuri tämän röykkiön olleen esineen löytöpaikka, mutta en havainnut paikalla mitään merkittävää. Löytöraunio on sijainnut likimain kohdassa: x=6963 89, y=502 91.

10M 22247
Tarkastaessani peltoa lähempää Petäjäjokea, n. 60-62 m talon itä-nurkasta kompassisuuntaan 4700/6000^v mitattuna havaitsin maassa kvartsi-iskoksia (KUM 7137). Pellossa on tässä kohdassa pieni kumpare sekä maakivi. Kvartsien löytökohdan koordinaatit ovat: x=6963 88, y=502 95, z=100.

Havaintojeni perusteella kohdetta tulee pitää kivikautisena asuinpaikkana ja II luokan suojelukohteena.

Kuopiossa 16.2.1984


Jouko Aroaho
amanuenssi

valokuvat: F.a. 2313-4, 2316-8

Paikkaa koskevia tietoja:

J. Aroaho: Karttulan Soinlahden Uusipihan kivikautisen asuinpaikan tarkastus 1983.

Kuopion museo KhO
Esihist. top. ark.

KARTTULA
Viitataipale
Aittoranta 229 01 003
3.303.

Kivikautinen asuinpaikka II

Peruskartta: 3242 03 SYVÄNNIEMI

koordinaatit: 6975 94, y=501 97, z=n. 105

kl. Viitataipale

tl. Aittoranta RNo 12⁸

om. Jaakko Kekkonen, os. Vesijärvenkatu 44 A 4, 15140 Lahti 14,
puh. 918-42 285 tai 917-531 623 (Aittoranta)

Maasto: etelälounaaseen viettävä kivinen pelto

Löydöt: KM 8987:3, KUM 2532
KUM 2533

KM 27527 kiviä

Kuopion museo KhO
Esihist. top. ark.

KARTTULA
Viitataipale
Aittoranta
3.303.

Karttulan Aittorannan kivikautisen asuinpaikan tarkastus 1983

Tarkastin Karttulan inventoinnin yhteydessä esineiden KM 8987:3, KUM 2532 -33 löytösuhteet. Aittorannan tilalla ei enää vakinaisesti asuta, viljely on lopetettu parikymmentä vuotta sitten ja pellot ovat heinittyneet. Nykyinen omistaja on tullut paikalle 1935.

Löytötietojen mukaan tasataltta (KUM 2532) on löytynyt pääraken-
nukselta rantaan johtavan tien oikealta puolelta n. 12 m kai-
vosta rantaan päin. Kourutaltoa (KUM 2533) on tavattu n. 40 m
tästä itään päin, ja suppiloreikäinen pallonuija (KM 8987:3)
n. 10 m. tasataltasta itään. Kävi ilmi, että kaivo on yhä käy-
tössä, se on toissakesänä kivetty, ja löytökohteen paikallista-
minen maastossa oli helppoa sen avulla. Totesin, että löytökohdat
asettuvat laskevassa rinteessä töyräälle, jolta maasto alkaa
viettää jyrkemmin järveä kohti. Maapohja on hiekkaa, ja siinä on
paljon kiviä.

Selviä merkkejä kivikautisesta asuinpaikasta en huonoissa havain-
to-oloissa tehnyt, mutta useiden esinelöytöjen ja paikan näennäi-
sen soveltuvuuden perusteella luokittelen kohteen kivikautiseksi
asuinpaikaksi, II, jonka mahdollisesti säilynyt osa sekä arvo
on selvitettävä koekaivauksin.

Kuopiossa 21.2.1984

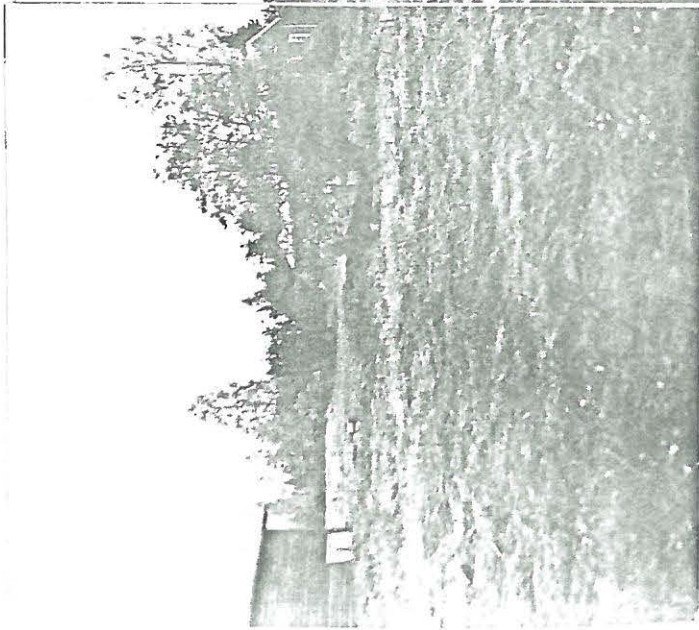

Jouko Aroalho
Amanuenssi

valokuvat: F.a. 2344-5 ja 2347, 2348-2350

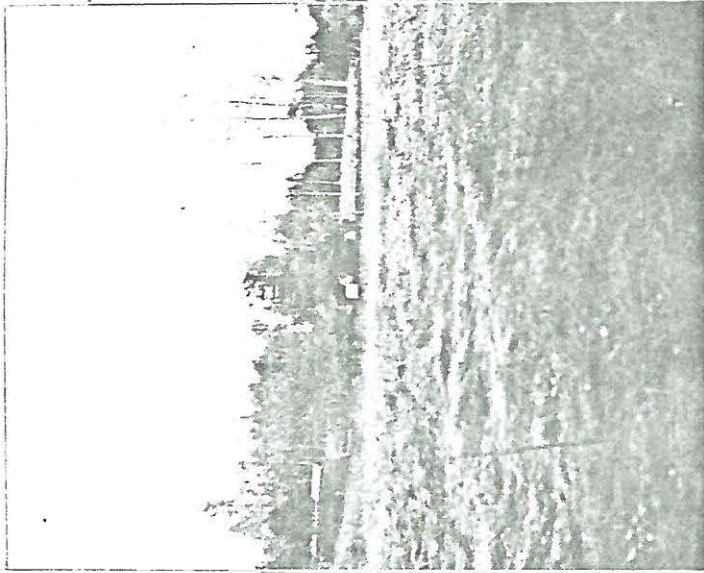
KM 27523
kuvailu

Paikkaa koskevia tietoja:

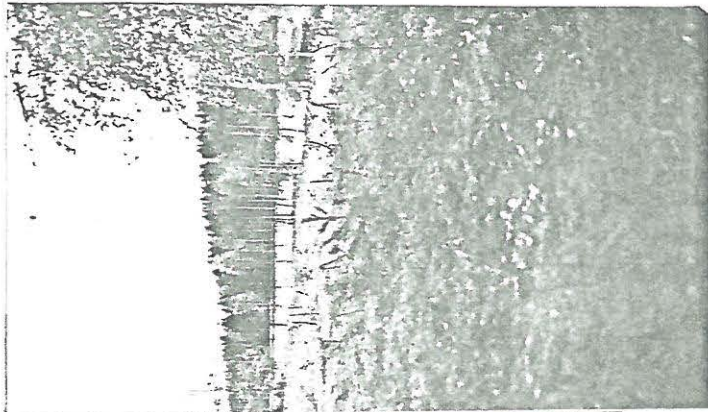
J. Aroalho: Karttulan Aittorannan kivikautisen asuinpaikan
tarkastus 1983



FA 2344



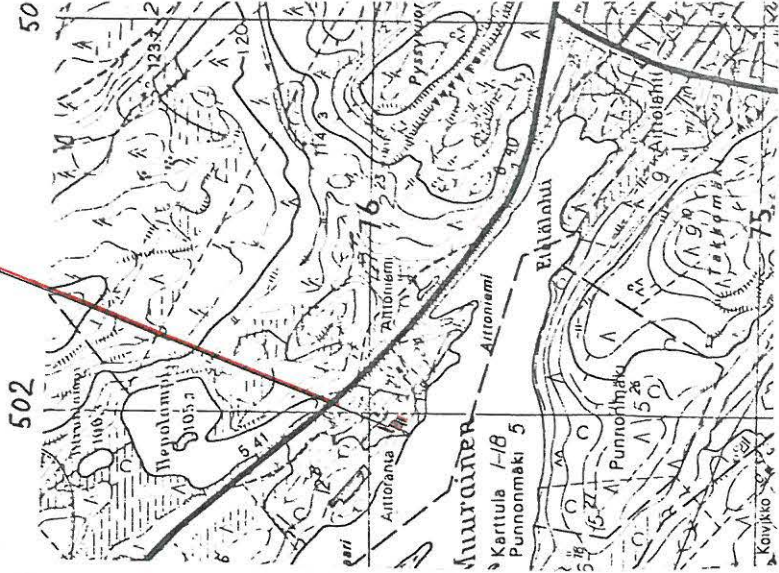
FA 2345



FA 2347

6975

3.303.



PK 3242 03 SYVÄNNIEMI

Kuori 2: Aittorantaan puiden määrittelytunnus
 luettelosta. Kesällä 1983.
 VALOK: J. ARACHO 1983.

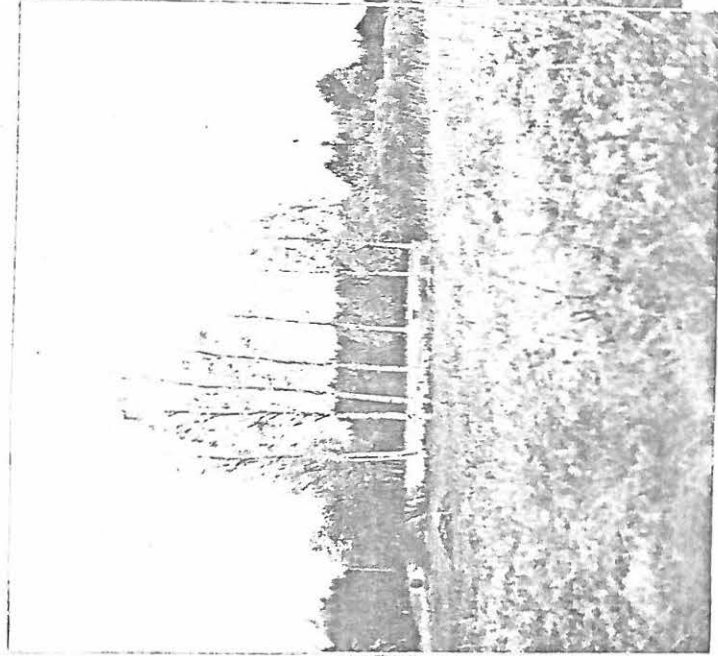
KUOPION MUSEO
KULTTUURIHISTORIAN OSASTO

arkk. top. ark.

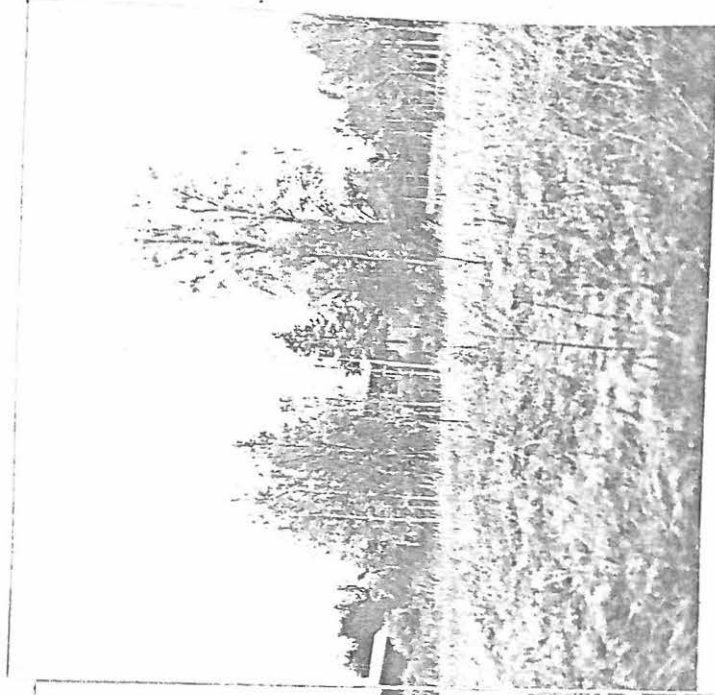
Karttula
Viitaitaipale
Aittoranta
3,303,



FA 2348



FA 2349



FA 2350

Kuva 1: Aittorannan tilan pihapieltä otettuun kaadosta. Päärakennus on oikealla kuvassa, ja löytöteollisuus - mitti keskellä kuvaa. Vasemmalla Alar - Muutrainen.

Kuopion museo KhO
Esihist. top. ark.

KARTTULA
Karttula
Ahinkola 227 01 0034

3.304.

Kivikautinen asuinpaikka II

Peruskartta: 3242:12 KARTTULA

koordinaatit: x=6978 76, y=499 36, z=n. 105

kl. Karttula

tl. Ahinkola RNO 3⁶¹

om. Sakari Karhunen, Ahinkola, 72100 Karttula, puh. 971-531 290

Maasto: Kohti Hirvijärveä viettävä hiekkapohjainen pelto.

Löydöt: KM 8987:7, KuM 2304, KuM 7139-40 = km 22249, 22250

Kartt.kk. 3 esinettä

liuskavilka kpl, kermitulla, eräänä palona

Kuopion museo KhO
Esihist. top. ark.

KARTTULA
Karttula
Ahinkola

3.304.

J. Aroalho: Karttulan Ahinkolan kivikautisten asuinpaikkalöytö-
jen tarkastus 1983

Peruskartta: 3224:12 KARTTULA

Elokuun 11. päivänä 1983 kävin tarkastamassa Karttulan Ahinkolan tilalta tehtyjen kivikautisten löytöjen löytösuhteita. Löydöt on tehty vuosina 1928-35. Talon nykyiset omistajat eivät tunneet löytöpaikkoja, mutta tavoitin Kirsti Torvisen (os. Pomell), os. Pöröntie 7, 72100 Karttula, puh. 971-531 549, joka on löytänyt pikku tasataltan (KM 8987:7) ja kivitaltan (KUM 2304). Hän kertoi ensiksi mainitun esineen löytyneen päärakennuksen pohjoispuolelta sijaitsevasta pellostä, läheltä rantaa. Maa laskee jyrkimmin tässä etelää kohden. Pellossa oli tilalla käydessäni vilja, enkä huomannut siellä mitään asuinpaikkaan viittaavaa. Uusintatarkastukset paremmissa havainto-oloissa ovat välttämättömiä.

Toinen taltta on löytynyt päärakennuksen lounaispuolelta/takaa alkavasta peltomaasta, joka oli käyntiäni edeltävänä päivänä osaksi kynnetty. Maa on kivikkoista hiekkaa, ja pelto viettää kohti Hirvijärveä. Löytökohta on muistin mukaan pellossa n. 100 m päässä päärakennuksesta Niemen talon suuntaan - kohdassa, missä peltomaa nousee niemeen päin. Myös tämä kohta on kyntöaikaan uudelleen tarkastettava. Tarkastuksen yhteydessä poimin päärakennuksen takaa kynnökseltä muutamia kvartseja (KUM 7139), joista suurin löytyi 7,80 m:n päästä talon etelänurkasta suuntaan 2900/6000^v.

Kirsti Torvisen mukaan Karttulan kirkonkylän kansakouluun v. 1932-35 toimitetut kolme esinettä () ovat hänen sisartensa löytämiä, ja hän ei tuntenut niiden löytökohtia. Ilmoitin maanomistajalle suullisesti päärakennuksen takana olevalla pellolla tekemistäni kivikautisista asuinpaikkahavainnoista.

Kuopiossa 13.2.1984


Jouko Aroalho
amanuenssi

valokuvat: F.a. 2303-04

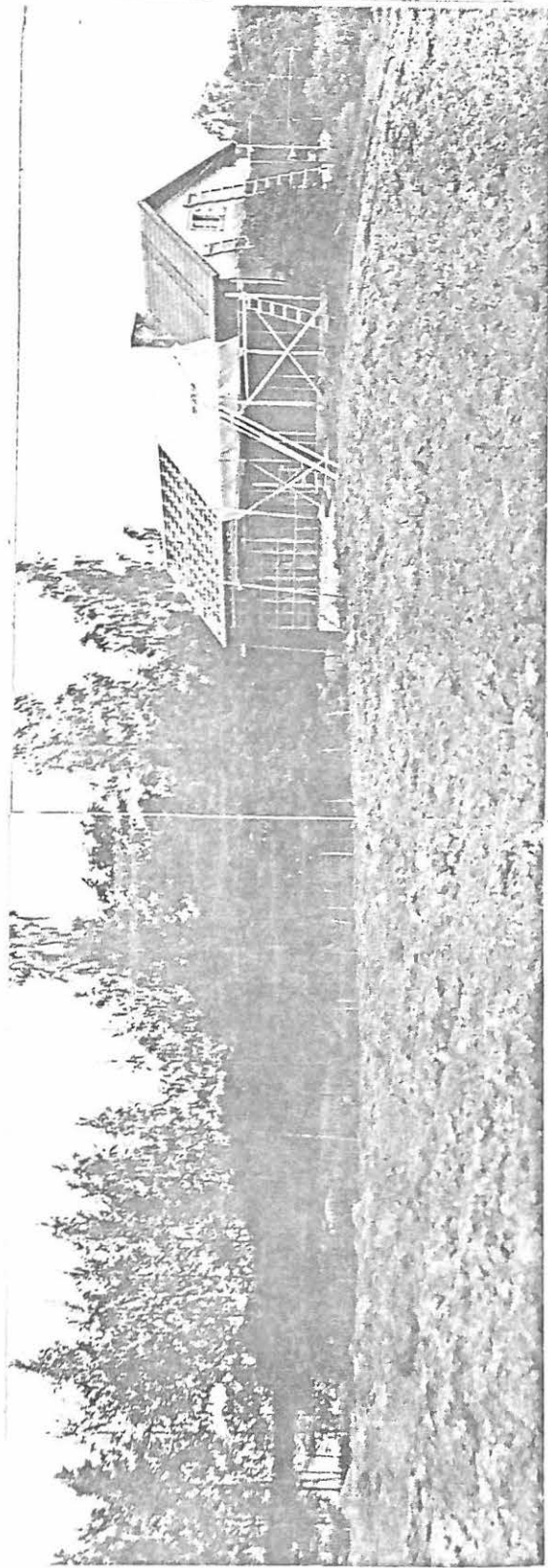
Paikkaa koskevia tietoja:

J. Aroalho: Karttulan Ahinkolan kivikautisten asuinpaikkalöytöjen tarkastus 1983.

KUOPION MUSEO
KULTTUURIHISTORIAN OSASTO

esik. top. ark.

Karttula
Karttula
Ahinkola
3,304.

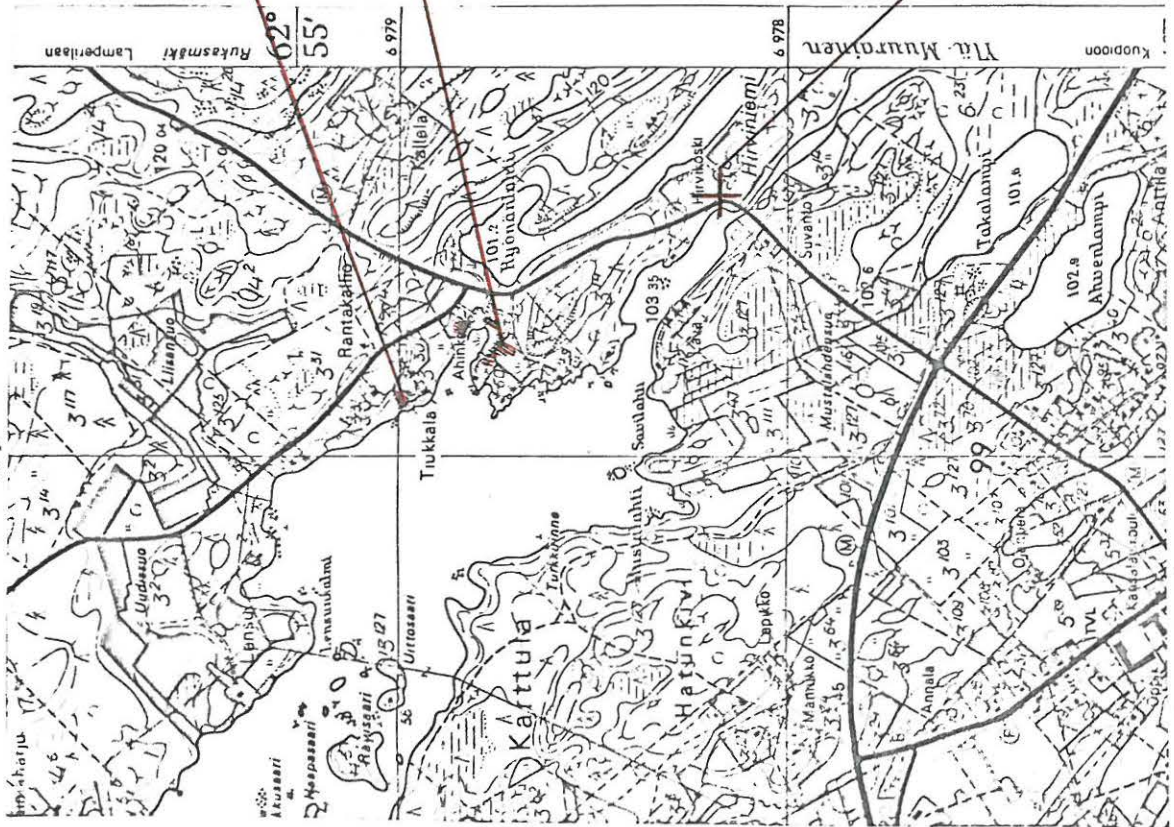


FA 2304

FA 2303

Kuva 1 : Valokuva Ahinkolan järärukenmäksestä suunnasta
3200/600. Vasemmalla näkyy puolen pälistä "Hirerjärveä". Järven
Tiedossa pömmimäen suuhin kirkon (KUM 7139) löytyy kynniskäältä
Talon läänimäen nurkern koululla olevan pensaan "tätä" puolen.

499



PK 3224 12 KARTTULA

Kuopion museo KhO
Esihist. top ark,

KARTTULA

Karttula

Tiukkala

227 01 0205

3.305.

Kivikautinen asuinpaikka, II

Peruskartta; 3224 12 KARTTULA

koordinaatit; x=6978 98, 499 16, z=102,5-105 m (pihapelto)

kl. Karttula

tl. Tiukkala RNo 3³⁰

om. Veikko Pomell, os. Viikatetie 19, 01640 Vantaa 64, puh.
90-541 614.

Maasto: Päärakennuksen pohjoispuolinen pihapelto, joka viettää
loivasti etelä-lounaaseen, Hirvijärveen.

Löydöt: KM 8987:8-14

Kuopion museo KhO
Esihist. top. ark.

KARTTULA
Karttula
Tiukkala

3.305.

Karttulan Tiukkalan kivikautisen asuinpaikan tarkastus 1983

Tarkastin Karttulan inventoinnin yhteydessä Tiukkalan kivikautisen asuinpaikkalöytöjen löytöpaikan. Löytötietojen mukaan esi-
neet KM 8987 :8-14 on löydetty "vuosina 1919, 1922, 1925, 1927
Karttulan Hirvikoskelta, Tiukkalan nyttemmin itsenäistetyn mäki-
tuvan pellostä, Ahinkolan (vrt. n:o 7) läheltä, löytöpaikka on
Hirvijärveen loivasti etelään päin viettävä aurinkoinen rinne.
N:rot 8-14 ovat paikalta eri erissä löydettyjä, kansakoululasten
(Emil Pomellin lasten) varta vasten etsiskelemiä. Ks. karttaa".

Kävi ilmi, että tilalla ei vakinaisesti asuta. (En tavoittanut ketään.) ja pihapelto on istutettu metsälle. Emil Pomellin lapsista on vielä tavoitettavissa Veikko Pomell sekä Reino Pomell, mutta edellinen ei tiedä löydöistä, ja jälkimmäinen on vanhainkodissa eikä sairauden vuoksi voi olla avuksi. Näin jouduin tarkastamaan paikan karttapiirroksen perusteella. Pihapelto on hiekkapohjainen ja melko kivinen, vaikka sitä on ilmeisen voimakkaasti raivattu. En havainnut siinä - kuten en muuallakaan pienialaisella tilalla - merkkejä asuinpaikasta, mutta useiden esinelöytöjen perusteella luokittelen paikan kivikautiseksi asuinpaikaksi, II, jonka raivaukselta mahdollisesti säästyneestä kerroksesta ja arvosta on koekaivauksin varmistuttava.

Kuopiossa 20.2.1984


Jouko Aroalho
amanuenssi

valokuvat: F.a. 2361-3

Paikkaa koskevia tietoja:

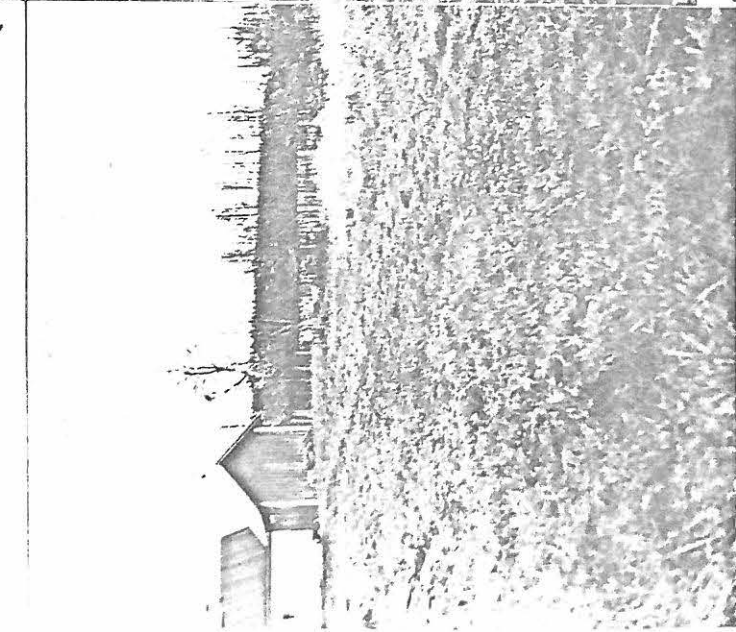
J. Aroaho: Karttulan Tiukkalan kivikautisen asuinpaikan tarkastus 1983.

KUOPION MUSEO
KULTTUURIHISTORIAN OSASTO

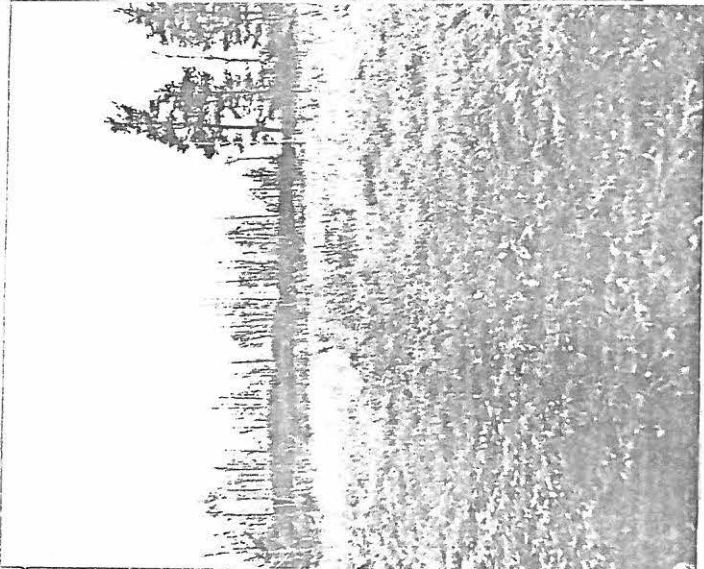
ent. top. arke.

Karttula
Karttula
Tiukkala

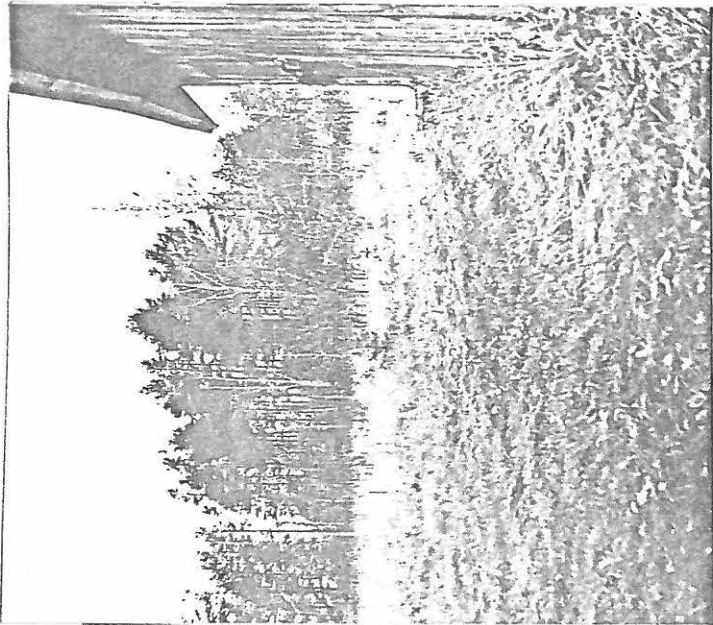
3.305,



FA 2363



FA 2362



FA 2361

Kuva 1: Tiukkalan puurpellon valokuvattuna kompassisuunnista (päivälleen -
mukseen) 5000/6000. Asumispaikkalöydöt on tehty löytöalueiden kartan
muurin äältä suyt luettymalla pellalta. Pellon reunalla on
muura kiviroskasta merkkinä "normaalisesta" peltojen parannus-
sista. VALOK. J. HEOLHO 1983

ku 3 301. Kartta

Kuopion museo KhO
Esihist. top. ark.

KARTTULA
Karttula
Pölkki 227 01 0006
3.306.

Kivikautinen asuinpaikka II

Peruskartta: 3313 10 TALLUSJÄRVI

koordinaatit: x=6984 35, y=495 95, z=n. 112,5 (tuulimyllypelto)

kl. Karttula

tl. Pölkki RNo 10¹⁴

om. Sakari Karttusen perikunta (Anna Ojalehto, Kirkkokatu 7,
70100 Kuopio 10)

maasto: kaakkoon laskevaa, heinittynyttä, kivistä peltoa

löydöt: KM 8987:15-20, KuM 2399

Kuopion museo KhO
Esihist. top. ark.

KARTTULA
Karttula
Pölkki
3.306.

Karttulan Pölkin kivikautisen asuinpaikan tarkastus 1983

Karttulan inventoinnin yhteydessä oli esineistä KM 8987:15-20 ja KUM 2399 käytettävissäni seuraavia löytötietoja: "Pölkin Huttusten Pölin talon pelloista löytämiä. Pölkinniemi on suorastaan kiviraunioita purkaen viljelty. Sen tuulimyllypellosta on aatra nostanut kivilaluja".

Selvisi, että Pölkin talo on 1940-luvulla joutunut Sakari Huttuselta Antti ja Sakari Karttusen haltuun, ja nyt rakennukset ovat tyhjillään ja pellot lujasti heinittyneet, istutettu kuusikkoa. Käydessäni Pölkissä tapasin sattumalta siellä Pentti Karttusen (os. Kolmas linja 12 B 49, 00530 Helsinki 53, puh. 90-7 533 742) lomaansa viettämässä. Hän ei tiennyt löydöistä, mutta arveli, että tuulimyllypelto on ollut mäellä sijainneen tuulimyllyn ympärillä. Mm. läheisellä Vikamäen tilalla asuva Martti Tolonen vahvisti tiedon ja tarkensi sen sijainneen riihen ja eloaitan välissä. Siellä totesin, että maapohja on niin kivistä, ettei edes lapion pisto maahan paikoin onnistu.

Vaikka tarkastuksessa ei ilmennyt selviä merkkejä kivikautisen asuinpaikan olemassaolosta, luokittelun tuulimyllypellon aiempien löytöjen nojalla muinaismuistolain tarkoittamaksi suojelu-kohteeksi, II, jonka arvo on selvitettävä lisätutkimuksin.

Kuopiossa 27.2.1984



Jouko Aroalho
amanuenssi

valokuvat: F.a. 2338-9

Paikkaa koskevia tietoja:

J. Aroaho; Karttulan Pölkin kivikautisen asuinpaikan tarkastus
1983.

KUOPION MUSEO
KULTTUURIHISTORIAN OSASTO

ark. top. ark.

Karttula
Karttula
Pölkki
3,306



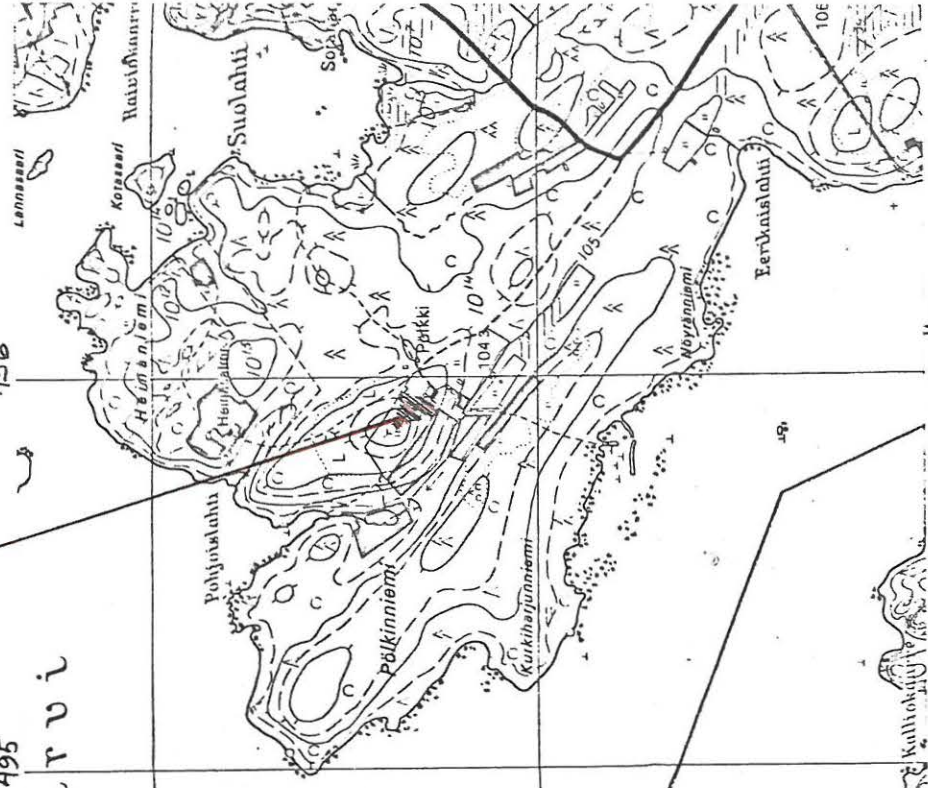
3.306

495

JÄRVI

6985

496



6984

49



PK 3313 10 TALLUSJÄRVI

FA 2338

FA 2339

*Talvi 1: Pölkön talon tulinimikelpellön maahan -
nattuna huolesta. Vasemmalla rivi (suunnasta
1600/6000") ja viivan oikealla näköisy pölkön
maailmanmaailman katon.
VALOK. JOUKO AROALHO 1983*

- 3.300/0. erittelemättömiä löytötietoja
- 3.300/1. KM 2023:115, tasataltta, Viitataipale Eskeelä.
- 3.300/2. KM 3571:7, reikäkivi, Lyytikkälä Jokiniemi.
- 3.300/3. KM 8987:4, tasataltta, Karttula Pörönsuo.
- 3.300/4. KM 8987:5, kiviaseen jäännös ja KM 8987:6, pieni kovasin, Karttula Hirviniemi.
- 3.300/5. KM 8987:21, reiällinen luuesine, Karttula Kolmikahta.
- 3.300/6. KM 9634, tasataltta, Karttula Tallussalmen silta.
- 3.300/7. KM 10515, alk. kirves, Lyytikkälä Alajoki.
- 3.300/8. KM 14065:1, pieni tasataltta, Karttula Sivus.
- 3.300/9. KM 14065:2, poikkikirves, Karttula Verkkolahti.
- 3.300/10. KM 14065:3, tasataltta, Karttula Vorri.
- 3.300/11. KM 17861, poikkikirves, Soinlahti Vanhapiha-Ahola.
- 3.300/12. KuM 211, kourutaltta, Soinlahti Pakoharju.
- 3.300/13. KuM 2458, poikkitaltta, Karttula Rajala.
- 3.300/14. KuM 6500, kourutaltta, Soinlahti Lähteenmäki.
- 3.300/15. KuM 6505, kivikirves, Karttula Savikoski.
- 3.300/16. KuM 6576, poikkiteräinen kiviesine (?), Soinlahti Mutkala.
- 3.300/17. KuM 7136, poikkikirves, Lyytikkälä Niemelä.
- 3.300/18. Kartt. Virmaanpään koulu n:o 2, tasataltan terä sekä n:o 3, kiviesineen sirpale, Soinlahti Vanhapiha.
- 3.300/19. Kuopion tyttölyseo, reikäkivi, Humalaniemi Leppuumäki.
- 3.300/20. Kartt.kk., kankimainen kirves, Karttula Kuttaniemi.
- 3.300/21. KuM 7142, hioin (?), Karttula Luvelahti.

Löydöt tai löytötiedot, joita ei ole eritelty seuraavaan luetteloon

- Hellin Pirinen (os. Lönnrotinkatu 54, 70500 Kuopio, puh. 971-113 619) on ilmoittanut Kivijärven Aittosaarella olevista rakennuksen perustuksista, haudoista ja pakolaispaikasta 28.8.1977 Kuopion museoon. Paikka on peruskartalla; PK 3242 05 ISO-LAUAS, x=6961 22, y=515 75 eli Aittosaaren eteläkärjessä. Se kuuluu Leppärin tilaan (om. Katri ja Hannes Kärki, puh. 971-324 138). Rannassa on ollut aittoja ja on yhä n. 1x2 m kokoisia kiviraunioita. Paikalta ei ole löydetty mitään, ja kun saaren eteläisessä kärjessä muistetaan viljellyn ainakin kaskea, pidän raunioita paikkaa tarkistamatta ilmeisen myöhäisinä.
- Opisk. Maarit Hirvonen (os. Taitoniekantie 9 H 6, 40740 Jyväskylä) on ilmoittanut Kuopion museoon, että Kalmosaari on paikallisen perimätiedon mukaan vanha hautausmaa. Täynnä haudannaköisiä syvennyksiä. Tarinoita aarteista kaivajaa seuraa onnettomuus jne. - Peruskartta 3242:03 Syvänniemi, x=6971 80, y=504 35 (Kalmosaari). Läheisessä Kuttasalossa (Kuttasalon tila) asuvat Yrjö ja Lauri Karvonen (puh. 971-541 143) kertoivat, että paikalle todella kerrotaan haudatun ruttovuosina kuolleita, ja kansakoulun opettajat (mm. E. Saastamoinen) ovat 20-30-luvulla avatessaan hautoja löytäneet luita.
- KM 2023;108 "Tutkaimesta katkennut keihäänterä, 126 mm p., keskeltä 27 mm l., 12 mm pks. poikki melkein kolmikulmainen tyvipäästä latuskainen. Esine on joka puolelta hiottu. No 80 vuotta takaperin löytänyt torppari Petter Airaksinen Karttulasta. Sen tarkemmin ei löytöpaikkaa tunneta. R. Jackin kokoelma, yliop. lun. Mⁿ kes. 80". - K.o. ajankohteena Karttulassa on ollut 4 Petter Airaksista (ks. Lauri Airaksinen; Airaksiset polvesta polveen s. 104, 134, 167, 278), jotka ovat voineet tulla kyseeseen löytäjänä. Ehkä juuri Petrus (Pehr) Airaksjin (synt. 3.5.1723, k. 5.1.1804), torppari ja sotilas torpasta No 9 (Airakstorppa) on ensin mieleentuleva ehdokas. Airakstorppa näyttää sijainneen Iso-Lauaksen eteläpäässä, länsirannalla, Airakselan kylässä.
- 31 - KM 1416 Soikea reikäkivi, 136x107x47 mm. Löyd. v. 1934 Soinlahden kylän Autuankankaalta maantietä tehdessä n. 2-4 m syvältä (?). Löytäjä Pauli Rahikkala". Inventoinnin aikana en tavannut ketään, joka olisi tuntenut Pauli Rahikkalan. Tarkastin kuitenkin oppaaita Soinlahden kylän Autuankannaksen tielinjan leikkauksineen (PK 3242 02 Virmaanpää, ruutu 6967/502), mutta mitään merkittävää varsin kivisessä hiekka- maassa en havainnut. Löytökohta on voinut jäädä tiesoran alle.
- KUM 2398 kourutaltilta, "Karttula Wakkokuusen k. Kauppias Matti Huttunen 18 IV 85" - Vakkakuusi sijaitsee Saittäjärven itäpuolella (PK 3242 06 VAKKAKUUSI), Soinlahden kylää, ja kauppias Matti Huttunen oli Muuraismäen tilan Kuivaniemen kylän RNo 2²²) Sakari Huttusen (puh. 971-531 242) isän Matti Huttusen setä. Hän toimi kauppiana kirkonkylässä nyk. Sokok-

sen kohdalla, ja hänet mainitaan Kuopion Isänmaallisen Seuran vuosikertomuksissa esinevälittäjänä seuran museolle (nyk. Kuopion museo). Koska näin ilmeisesti vain välittäjän nimi on tiedossa, löytäjää tai löytöpaikkaa ei tässä voitu täsmentää.

- Viipurin museo G 775-5, tasataltta, Karttula nimismies Zimmer-
man 1898. - Nimismies Zimmerman on asunut Karttulan kirkonky-
lässä Harjun talossa (PK. KARTTULA x=6976 68, y=498 74), hän
kuoli paljon ennen sotia, eikä paikkakunnalle ole enää saman-
nimisiä henkilöitä. Harjun talon ympäristössä en todennut
mitään kiinnostavaa ja on mahdollista, että Zimmerman ei ole
välittäjänä edes itse löytänyt talttaa.
- Pyssymäen tilalla asuva Eino Karhunen, puh. 971-531 270 kertoi
inventoinnin aikana, että hän muistaa aikoja sitten Karttulan
Heinäsalmen tilalta, RNo 10¹³, löytyneen reikäkiven. Se on
löydetty pihapellosta (3313 10 Tallusjärvi, x=6984 80,
y=495 86 (päärak.)). ehkä 30-40 m rakennuksesta. Eino Karhunen
on asunut aikanaan Heinäsalmessa, jonka nykyiseltä omistajalta
Kalevi Paulukselta inventoinnin yhteydessä kysymyslehdellä
(ei ole puhelinta) kysyttiin tietoja kivistä ja sen nykyisestä
olinpaikasta. Tätä kirjoittaessa ei ole saatu vastausta.
Kävin kesällä ennen tiedon saamista Heinäsalmessa ja tapasin
Eeva Pauluksen, mutta siinä yhteydessä ei ollut tietoa mahdol-
lisista löydöistä.

Kuopion museo KhO
Esihist. top. ark.

KARTTULA

Viitataipele

Eskeelä /000 28 1/50/

3.300/1.

KM 2023:115, tasataltta, 118x27-38x25 mm

Peruskartta: 3242 03 SYVÄNNIEMI

koordinaatit: x=6976 04, y=504 45 (Eskeelän päärakennus)

kl. Viitataipale

tl. Eskeelä RNo 2⁴

om. Ida Eskelinen, os. Eskeelä 72100 Karttula, puh. 971-531 247.

Löytötietojen mukaan taltta on löydetty Viitataipaleen talon maalta v. 1871. Maarekisteri ei tunne ainakaan vuoden 1825 jälkeä Viitataipaleen taloa, mutta Eskeelän taloa on kutsuttu myös Viitataipaleeksi. Omistaja Ida Eskelinen ei muistanut kuulensa löydöstä eikä pelloista löydetyn muutenkaan mitään, vaikka on asunut lähes koko pitkän ikänsä paikalla. Päärakennuksen länsipuoliset pellot olivat kynöksellä käydessäni talossa. En havainnut siellä mitään mainittavaa. Joka tapauksessa Eskeelän maat Pienen Tallusjärven tuntumassa ovat sellaisella "taipaleella", jota jo kivikaudella on saatettu kulkea.

Kuopiossa 23.2.1984



Jouko Aroalho
amanuenssi

Kuopion museo KhO
Esihist. top. ark.

KARTTULA
Lyytikkälä
Jokiniemi /500 004503
3.300/2.

KM 3571:7 reikäkivi, 118x9,5 mm

Peruskartta: 3331 01 ITÄ-KARTTULA

koordinaatit: x=6980 66, y=504 12 (Jokiniemen talo)

kl. Lyytikkälä

tl. Jokiniemi 5¹⁹

om. Helka Antikainen, Jokiniemi, 72140 Itä-Karttula

Karttulan inventoinnissa käytössäni olivat reikäkivestä seuraavat löytötiedot: "Karttulan p. Jokik. Maukusen talon Jokiniemen torpan halmetta kuokkiessa Tallusjärven itärannalta n. 150 sylvää rannasta savimaasta $\frac{1}{2}$ kyyn. syvyydestä löytänyt torppari Mikko Venäläinen. Rannalla löytyy maakuoppia ja kiukaita, joita kutsutaan Jättiläisten haudoiksi.

Inventoinnissa selvisi, että Mikko Venäläinen on asunut Jokelan tilalla RNo 4¹, ollut seppä ja poikamies. Jokiniemen tilalla asuva Helka Antikainen ei tiennyt löydöstä (tullut asumaan 1934), ei myöskään Ranta-Venälässä asuva Joonas Venäläinen (samoja Venäläisiä kuin Mikko Venäläinen). Maukusen talolla tarkoitetaan Saitan taloa, joka on ollut Niilo Maukusen hallussa.

Tarkastin 9.9.1983 heinittyneitä peltoja n. 150 sylin (syli=1,78 m) etäisyydellä Tallusjärven itä-rannasta Ranta-Venälän kohdalla, mutta en tavannut mitään erityistä. Pelloilla on peltoraunioita ja maakuoppia, mutta nekin näyttävät syntyneen myöhäisen viljelyn tuloksena. Paikka on sovelias kivistä asutukselle ja on syytä tarkastaa paremmissa havainto-oloissa uudelleen.

Kuopiossa 8.2.1984



Jouko Aroalho
amanuenssi

Kuopion museo KhO
Esihist. top. ark.

KARTTULA
Pörönsuo /000 00 4505
3.300/3.

KM 8987:4, tasataltta

Peruskartta: 3224:12 KARTTULA
koordinaatit; x=6977, y=498/499
kl. Karttula
tl.
om.

Karttulan inventoinnin yhteydessä tarkastin esineen löytöpaikan seuraavien tietojen pohjalta: "Kansakoululaisten löytämä Pörön suosta Hirvikoskelta lounaaseen Karttulasta v. 1927. Pörönsuo on tavallinen viljelty mutasuo, muinoin ollut samaa järveä Pörön lammen kanssa. Ks. karttaa."

Inventoinnin yhteydessä en saanut selville esineen löytäjää, joten tarkastin paikan löytötietojen karttapiirroksen mukaan. Mikäli piirros on tarkka (muista löydöistä tehdyt karttapiirrokset ovat osoittautuneet paikkansapitäviksi) löytö on tehty Karttulan urheilukentän itäkoillispuolella avautuvalta pellolta. Paikka on mustan, turveperäisen mullan peittämä aukea, joka on 100 m:n korkeuskäyrän alapuolella ja ojitettuna yhteydessä Pörön lampeen (98,2 m. y.m.p). Paikalla maapohja on hiekkaa.

En havainnut mitään erikoista pellolla, ja korkeuden huomioon ottaen arvelen, että se on ollut kivikaudella veden alla.

Kuopiossa 17.2 1984

Jouko Aroalho
Jouko Aroalho
amanuenssi

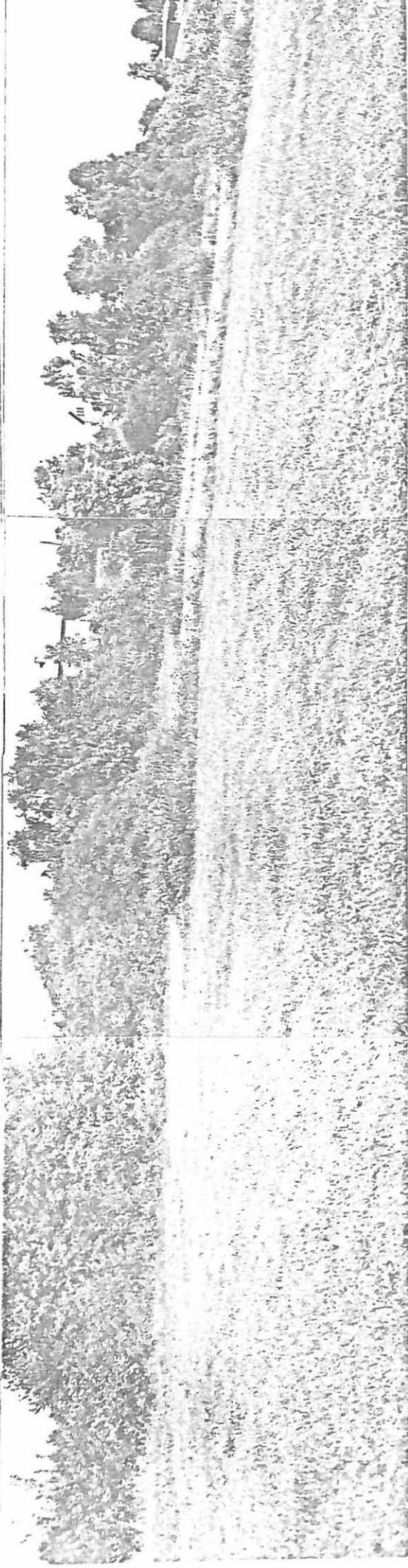
valokuvat: F.a. 2305-7

KUOPION MUSEO

KULTTUURIHISTORIAN OSASTO

arkh. top. ark.

Karttula
Pöronsuo
3.300/3.



FA 2305

FA 2306

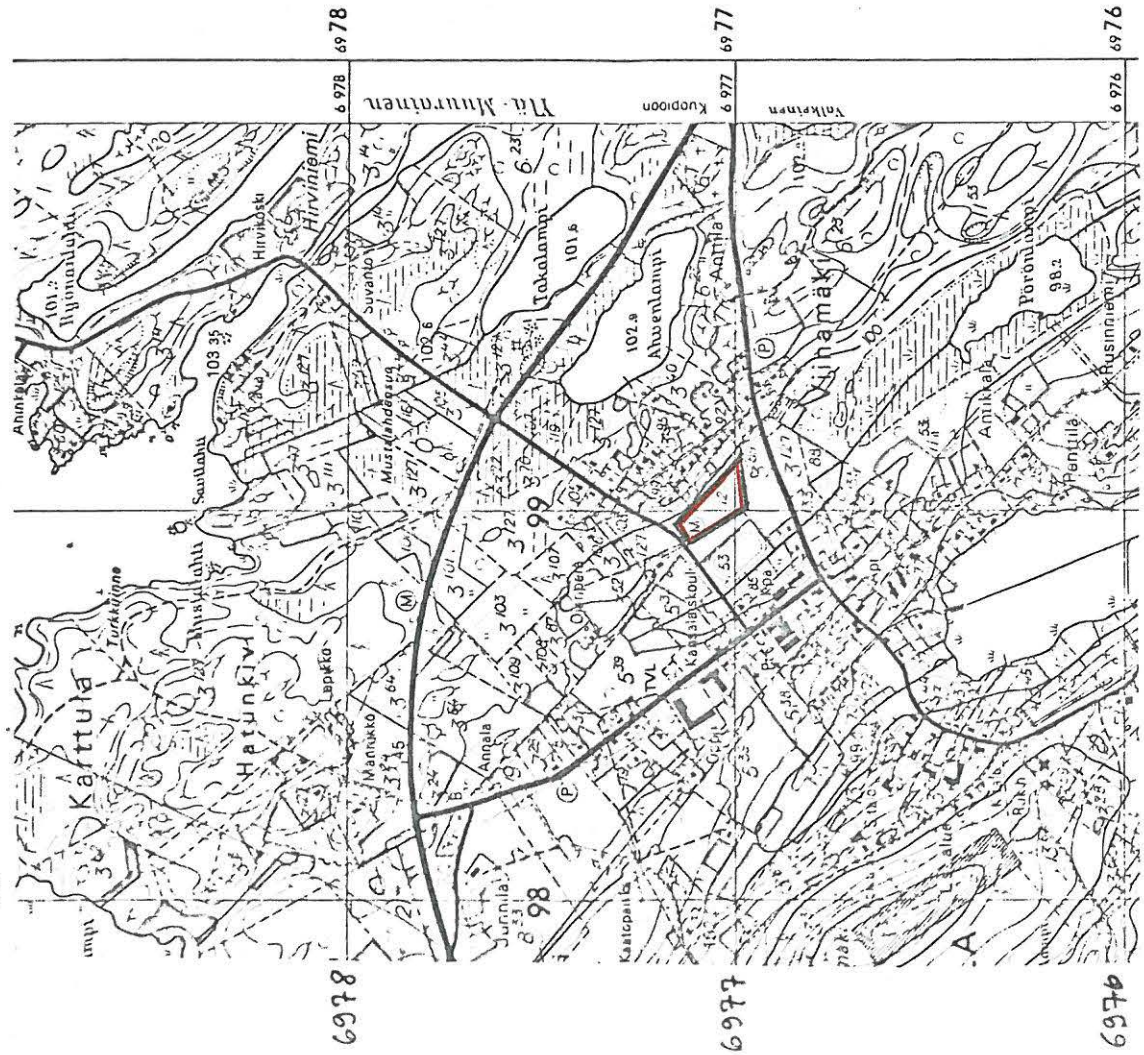
FA 2307

Kuva 1: Pöronsuon "Arvokkauttama lammasta", arvelkuvantien "lühustolta".
Kuvan vasemmillä puolella näkyvä rakennus on "kirkonkylästä" Linnan-
järvelle johtava tie. Vasemman puolella näkyvä lammasto.

VALOK: JOUKO AROALHO 1983

498

499



PK 3224:12 KARTTULA

Kuopion museo KhO
Esihist. top. ark.

KARTTULA
Karttula
Hirviniemi 1000 00 4344
3.300/4.

KM 8987:5, kiviaseen jäännös

KM 8987:6, pieni kovasin

Peruskartta: 3224:12 KARTTULA

koordinaatit: x=6978:16, y=499 73 (Hirviniemen talo)

kl. Karttula

tl. Hirviniemi 3¹⁴

om. Otto Kolehmainen, Hirvikoski 72100 Karttula, puh. 971-531 141

Karttulan inventoinnin yhteydessä esineistä olivat käytössäni seuraavat löytötiedot: "ovat kansakoululasten talteenottamia peltolöytöjä edellinen v. 1928 ja jälkim. v. 1919, Karttulan Hirvikoskelta (ks. kartta) Hirvikoski on "matala karu niemi. Ei ole erikoisen viehättävä oleilupaikaksi. Koskeen putous 1 m".

Tarkastuksen yhteydessä selvisi, että tilan nykyinen omistaja, Otto Kolehmainen, ei tiedä esineiden löytöpaikkoja, koska hän on tullut paikalle v. 1936 ostettuaan tilan Matti ja Aino (o.s. Pomell) Jauhiaiselta. Löytötietoihin liittyvässä kartassa löytöpaikka on merkitty tilan päärakennuksen pohjoispuoliselle pelolle n. 50 m:n etäisyydelle talosta suuntaan 750/6000^v eli löytöpaikka sattuisi pihaan vievän tien linjalle. Pellot ovat varsin kivisellä maapohjalla ja metsäksi istutettuja, heinittyneitä. En havainnut siellä mitään merkittävää.

Kuopiossa 14.2.1984



Jouko Aroaho
amanuenssi

ks. 3.304. kartta

Kuopion museo KhO
Esihist. top. ark.

KARTTULA

Karttula

Kolmikanta 1000 P011528

3.300/5.

KM 8987;21 , reiällinen luuesine

Peruskartta: 3242:03 SYVÄNNIEMI

koordinaatit: x=6979 24, y=502 06 (päärakennus)

kl. Karttula

tl. Kolmikanta RNo 1¹⁵

om. Kalle Koskisen perikunta (os. Reino Koskinen, Kolmikanta,
72100 Karttula).

Esineestä olivat inventoinnin yhteydessä käytettävissä seuraavat löytötiedot: "Löydetty v. 1924 Karttulan pitäjstä Kolmikannasta. Kansakoululasten talteenottama peltolöytö, Kolmikanta on matalahko kivikkoharjanne Pienen Talluksen Luvelahden rannan lähellä (ks. karttaa edellä)".

Kolmikannan päärakennuksessa ei enää asuta vakituisesti, mutta käydessäni paikalla tapasin läheisestä Pellonpään talosta Reino Koskisen, joka on Kalle Koskisen poika. Toiset Kalle Koskisen lapset asuvat Kuopiossa (Seppo), ja Helsingissä (Lempi ja Tauno). Reino Koskinen arveli, että esineen on saattanut toimittaa kouluun sisaruksista Sakari Koskinen, joka on jo kuollut. Sakari Koskisen tytär, Auli Saarelainen (os. Koskinen) asuu Rautalamilla, mutta tämän enempää ei esineen löytäjää nyt pyritty ratkaisemaan.

Löytötiedoissa mainitun kartan pohjalta johon löytöpiste on merkitty n. 50 m:n päähän päärakennuksesta pohjoiseen, tarkastelin paikalla olevaa heinittynyttä, kivikkoista harjannetta, mutta mitään huomattavaa siellä ei ollut.

Kuopiossa 17.2.1984


Jouko Aroalho
amanuenssi

valokuvat: F.a. 2358

KUOPIOIN MUSEO

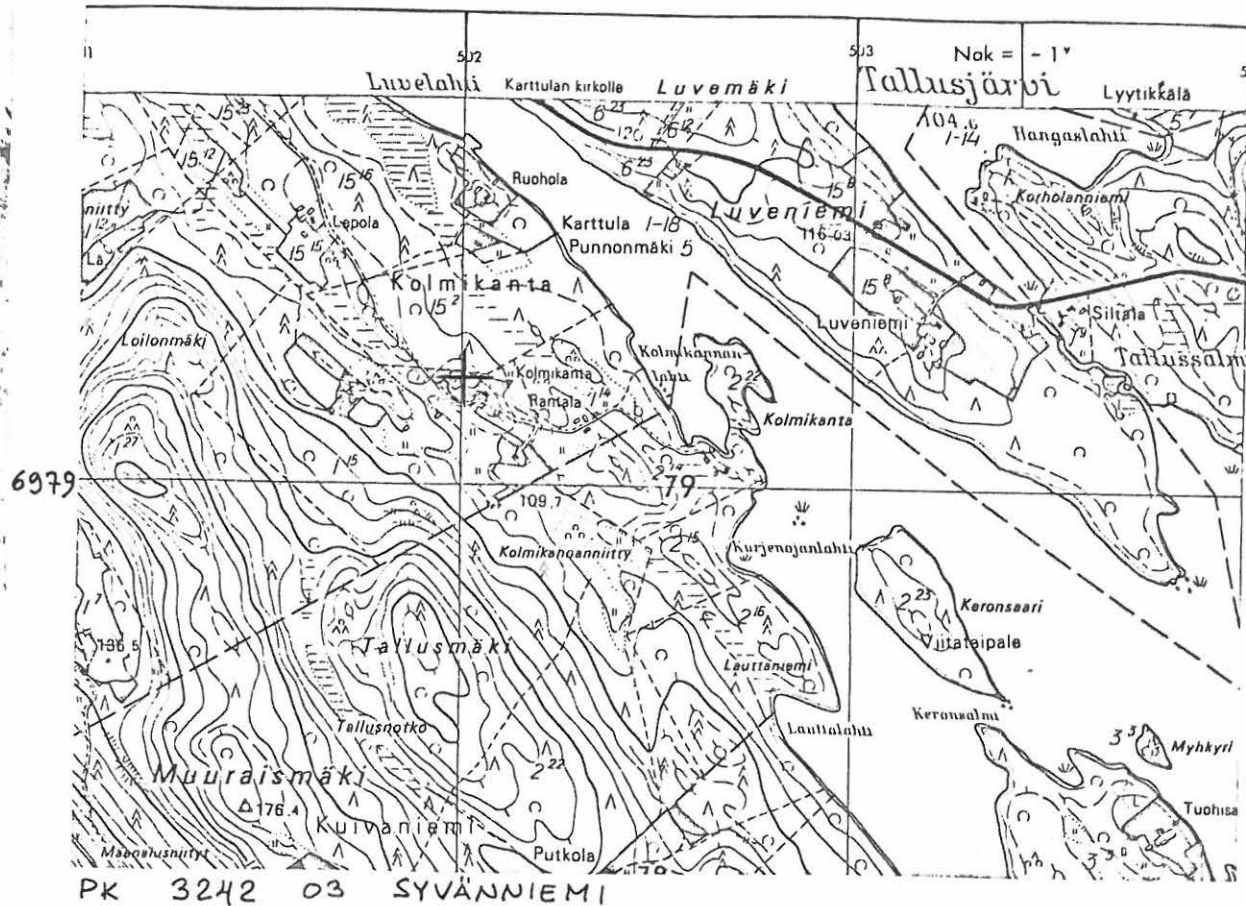
KULTTUURIHISTORIAN OSASTO

entn. top. arkk.

Karttula
Karttula
Kolmikanta
3.300 / 5.



FA 2358



*Kuva 1: Kolmikannan pöytäken-
nän valokuvattuna luoteesta.
Käytännöllinen muokaus luoteesta
(NM 5987:21) on lyhdytty etualan
reikäkuvasta harjanteesta.
VALOK: J. AROALHO 1983*

Kuopion museo KhO
Esihist. top. ark.

KARTTULA
Tallussalmen silta
3.300/6. 160010 41929

KM 9634, tasataltta, 100,5x42,5x19,5 mm

Peruskartta: 3242 03 SYVÄNNIEMI
koordinaatit: x=6979 48, y=503 45
kl. Tallussalmen silta
om. Tie- ja vesirakennuslaitos

Tarkastin Karttulan inventoinnin yhteydessä työmies Otto Rissanen Tallussalmen sillan rakennustyössä 1933 löytämän tasataltan löytöpaikan.

Käydessäni paikalla 10.10.1983 siltaan kesällä rakennettua uutta kantta oltiin pikeämässä. Kansi on tehty vuosina 1933-34 rakennetun sillan kiviarkkujen varaan, eikä maankaivutöitä ole nyt tehty paikalla. Vanha silta on sijainnut n. 10 m etelään nykyisestä sillasta, ja se on purettu kohta uuden sillan valmistuttua. En havainnut mitään merkittävää, eikä rakennustyön kuluessakaan ole ilmennyt erikoista. Arvelen, että esine on pudonnut aikanaan veteen.

Työmies Otto Rissanen on asunut Luvelahden kylässä, nyt jo kuollut, eikä kylässä ole enää ketään Rissasia.

Kuopiossa, 10.2.1984


Jouko Aroalho
amanuenssi

valokuvat: F.a. 2354

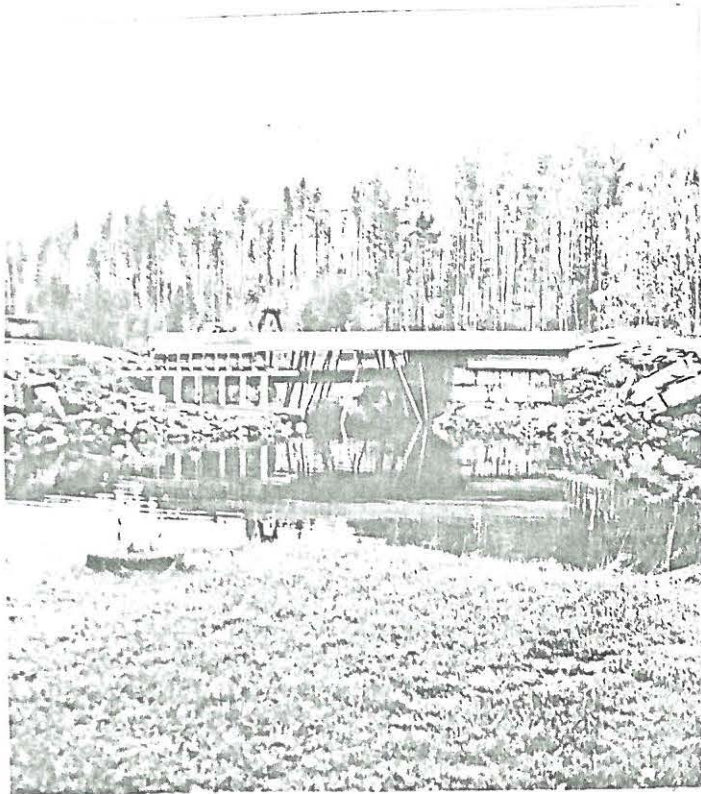
KUOPION MUSEO

KULTTUURIHISTORIAN OSASTO

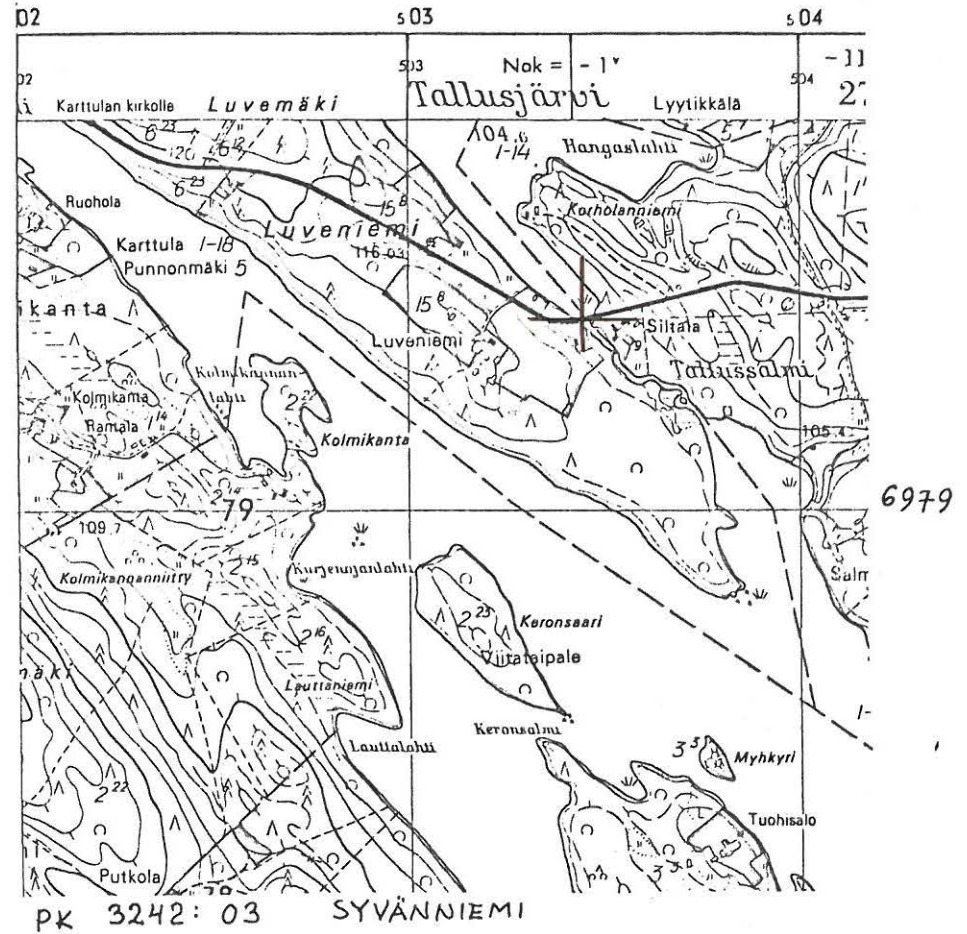
ark. top. ark.

Karttula
Tallussalmen
silta

3.300/6.



FA 2354



Kuva 1: Tallussalmen silta valokuvattuna stelsi-brunaasta.
 Uusi sillan kanni on tehty vanhojen kiviakkeiden päälle.

Kuopion museo KhO
Esihist. top. ark.

KARTTULA
Lyytikkälä
Alajoki 1800 004530
3.300/7.

KM 10515, alk. kirves, 226x86x33 mm

Peruskartta: 3331:01 ITÄ-KARTTULA

koordinaatit: x=6982 50, y=503 23, z=n. 105 (Metsäpelto)

kl. Lyytikkälä

tl. Alajoki 5³

om. Tuula ja Kalle Karhunen, os. Alajoki 72140 Itä-Karttula,
puh. 971-544 120.

Karttulan inventoinnin yhteydessä tarkastin alkeellisen kirveen (KM 10515) löytösuhteet. Kävi ilmi, että tilalla on kaksi Metsäpelto-nimistä paikkaa (toinen kohdassa: x=6981 90, y=503 65, jonka myös tarkistin), mutta Jokiharjun tilalla asuva Riikka Kumpulainen tiesi löytöpaikaksi Alajoen ja Jokirannan tilojen välillä olevan Metsäpellon. Esineen löytäjä Sulo Karhunen on kaatunut sodassa ja oli Alajoen nyk. omistajan, Kalle Karhusen, setä.

Löytöpelto kasvoi paikalla käydessäni heinänsänkeä, se on ollut aiemmin viljalla ja nauriilla. Tieto, että löytökohta olisi n. 150 m joen rannasta, on erheellinen, koska pelto ei ulotu edes 100 m:n päähän joesta, ja kivikkoinen maa nousee melko jyrkästi pellonreunasta metsään kohti. Maapohja, on saven peittämää hiekkaa, enkä havainnut mitään kivikautiseen asutukseen viittaavaa. Kyntöaikaan tarkastaminen on tarpeen, jotta palojälki- ja mahdolliset liesihavainnot voidaan täsmentää.

Kuopiossa 13.2.1984

Jouko Aroalho
Jouko Aroalho
amanuenssi

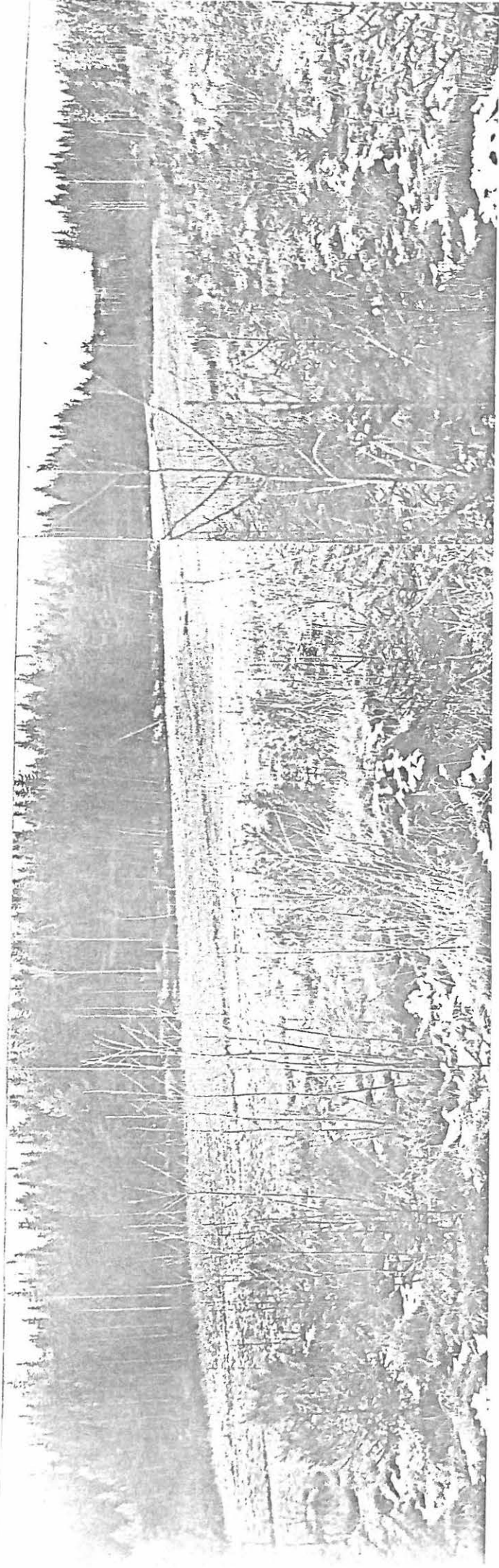
valokuvat: F.a. 2368-2370

KUOPION MUSEO

KULTTUURIHISTORIAN OSASTO

ei näk. ark.

Karttula
Lyytikälä
Alajoki
3.300/7.



FA 2370

FA 2369

FA 2368

Kuva 1: Alajoen tilan metsäpelto valokuvattuna keuhasta. Löytö-
tietojen mukaan alk. kuvan (RM 10515) on löytynyt keuhkokuivattuna
"intästä" väkän pelolta. VALOK. J. AROALHO 1983

Kuopion museo KhO
Esihist. top. ark.

KARTTULA

Karttula

Sivus 227 01 0307

3.300/8.

KM 14065: 1, pieni tasataltta, 45x28x8 mm

Peruskartta: 3313 10 TALLUSJÄRVI

koordinaatit: x=6987 38, y=497 22, z=110-112,5

kl. Karttula

tl. Sivus RNo 12

om. Albin Karttusen perikunta, (Emma Karttunen, Vanhustentalo 2
72100 Karttula, puh. 971-531 335)

Karttulan inventoinnin yhteydessä käytössäni olivat p.o. esi-
neestä seuraavat tiedot: opettaja Hilma Sinisalon museoon lähet-
tämät esineet. Verif. Diar. 2.1.1957. 1 pieni tasataltta; 45-28-
8 mm. Löytänyt Liisa Karttunen Karttulan Sivuksesta, Hirsjärven
rannalta.

Inventoinnissa selvisi, että esineen on löytänyt Liisa Nieminen
(os. Karttunen), os. Tikankatu 22 15610 Lahti 61, puh. 918-
325 494 Karttulan kylän Sivuksen tilan RNo 12 perunapellosta
maata muokatessa. Perunapello sijaitsee tilan päärakennuksen
luoteispuolella, n. 25 m rakennuksesta, mutta aivan tarkka löytö-
kohta ei varmistunut, koska pelto on istutettu metsän kasvuun,
enkä tavannut tilalta ketään käydessäni 11.1983, koska raken-
nuksissa ei vakinaisesti enää asuta. Maapohja on paikalla varsin
kivistä hiekkamaata, enkä havainnut siinä mitään erikoista. Esi-
neen on toimittanut museoon Hirvijärven koulun opettajana toimi-
nut Hilma Sinisalo.

Kuopiossa 7.2.1984

Jouko Aroalho

Jouko Aroalho
amanuenssi

Kuopion museo KhO
Esihist. top. ark.

KARTTULA
Karttula
Verkkolahti /060 00 4531
3.300/9.

KM 14065:2 poikkikirves, 99x51x24 mm

Peruskartta: 3313 10 TALLUSJÄRVI
koordinaatit: x=6982 56, y=496 83 (Verkkoniemen mökki).
kl. Karttula
tl. Verkkoniemen mökki
om. Karttulan kunta

Tarkastin Karttulan inventoinnin yhteydessä poikkikirveen (KM 14065:2) löytösuhteet, jonka löytötietojen mukaan on löytänyt Sulo Karhunen v. 1955 Karttulan Verkkolahdelta.

Kävi ilmi, että Verkkoniemen mökki on asumattomana, ja Sulo Karhusen sisaren Hilikka Tuppuraisen, asuu Kuopion Niemisjärvellä, kautta sain tietää Sulo Karhusen nykyisen asuinpaikan (os. Uunimiehenkatu 12, 24260 Salo 26, puh. 924-18351). Sulo Karhunen on löytänyt kirveen kivikkoisesta mäenrinteestä n. 200 m kaakkoon Verkkolahden mökistä. Maasto on varsin kivistä, ja löytäjä muistaa paikalla olleen enemmänkin talttamaisia kiviä.

Tarkan löytökohdan määrittämiseksi löytäjä on luvannut esim. vuosilomallaan käydä näyttämässä löytökohdan.

Kuopiossa 7.2.1984

Jouko Aroalho
Jouko Aroalho
amanuenssi

Kuopion museo KhO
esihist. top. ark.

KARTTULA

Karttula

Vorri 1000004562

3.300/10.

KM 14065:3 tasataltta, 80x38x8 mm

Peruskartta: 3313 10 TALLUSJÄRVI

koordinaatit; x=6980 45, y=497 50, z=102,5-105 (pelto)

kl. Karttula


tl. Vorri 11¹⁰

om. Otto Sormusen perikunta (Katri Sormunen, Vorri 72100 Karttula
puh. 971-531 158)

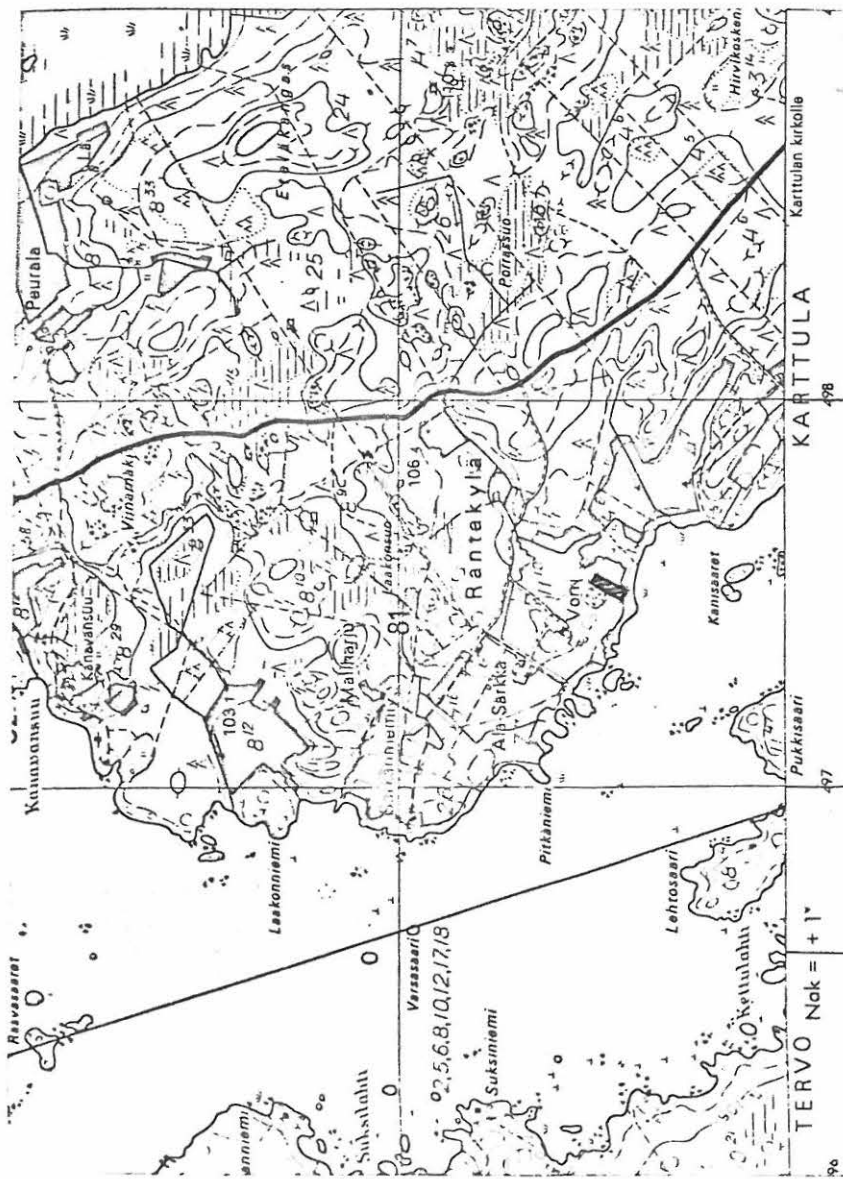
Tarkastin Karttulan inventoinnin yhteydessä Seija Sormusen v. 1955
Karttulan Vorrissa löytämän tasataltan löytösuhteet. Esineen on
museoon toimittanut Hirvijärven koulun entinen opettaja Hilma
Sinisalo.

Kävi ilmi, että esineen löytäjä Seija Paulus (os. Sormunen) asuu
Helsingissä (os. Heteniityntie 1 A 4, 00960 Hki 96, puh. 90-312341)
eikä löytäjän äiti, Katri Sormunen, tuntenut asiaa. Löytäjä
ilmoitti, ettei tiedä esineen tarkkaa löytöpaikkaa, mutta muistaa
isänsä, Otto Sormusen, kanssa ihmetelleen sitä päärakennuksen
eteläpuolisella pellolla, nykyiselle rantasaunalle vievän tien
varressa. Paikalla maasto laskee loivasti Hirvijärveä kohti, maa-
perä on hiekkaa. Käydessäni pelto oli osittain kynnöksellä, mutta
en havainnut siinä mitään merkittävää. Paikka on sovelias kivi-
kautiselle asutukselle, joten uusintatarkastus kyntöaikaan on
tarpeen.

Kuopiossa 7.2.1984


Jouko Aroalho
amanuenssi

valokuvat: F.a. 2340-41



6981

6980

PK 3313 10 TALLUSJÄRVI

KUOPION MUSEO

KULTTUURIHISTORIAN OSASTO

esnl. top. ark.

Karttula

Karttula

Vorri

3.300 / 10.



FA 2340

FA 2341

Kuva 1 : Vorrin talon peltoja ja kantamöleki (suurnasta 200/6000^v
eli päänrakennuksen murkulla) kuvattuna. Vasemmalla näkyvien
maakivien ja mökin välillä peltoalueella löytäji "muista esineistä"
löytämisen jälkeen tarkastellun. VALOK. J. AROALHO 1983

Kuopion museo KhO
Esihist. top. ark.

KARTTULA
Soinlahti
Vanhapiha-Ahola
3.300/11. 1000 00 4514

KM 17861,poikkikirves, 76x49x12 mm

Peruskartta: 3242 02 VIRMAANPÄÄ

koordinaatit; x=6963 88, y=503 34, z= 102,5-105

kl. Soinlahti

tl. Vanhapiha RNo 5¹⁶

om. Unto Ylönen, Vanhapiha PPA 1/94, 77600 Suonenjoki

Tarkastin 5.10 1983 Karttulan inventoinnin yhteydessä yllämainitun esineen löytösuhteet. Oiva Keskitalo on tarkastanut löytöpaikan(kertomus 19.3 1971) ja tapaamani Unto Ylönen vahvisti Keskitalon kertomuksen tiedot. Paikka on n. 20 m Aholan asuinrakennuksen päädyistä luoteeseen viettävässä rinteessä. Maa on paikalla mustaa ja hiilensekaista savea, minkä Unto Ylönen kertoi johtuneen lähellä olleesta tervahaudasta.

Paikalla ei havaittu aiemmin eikä nytkään mitään kivikautiseen asuinpaikkaan viittaavaa.

Kuopiossa 28.2 1984

Jouko Aroalho
Jouko Aroalho
amanuenssi

valokuvat: F.a. 2311

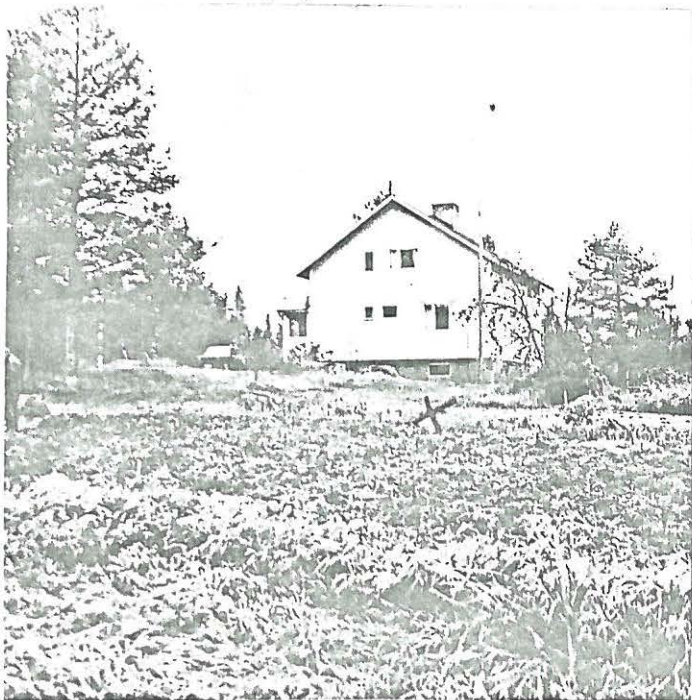
KUOPION MUSEO

KULTTUURIHISTORIAN OSASTO

arkk. top. ark.

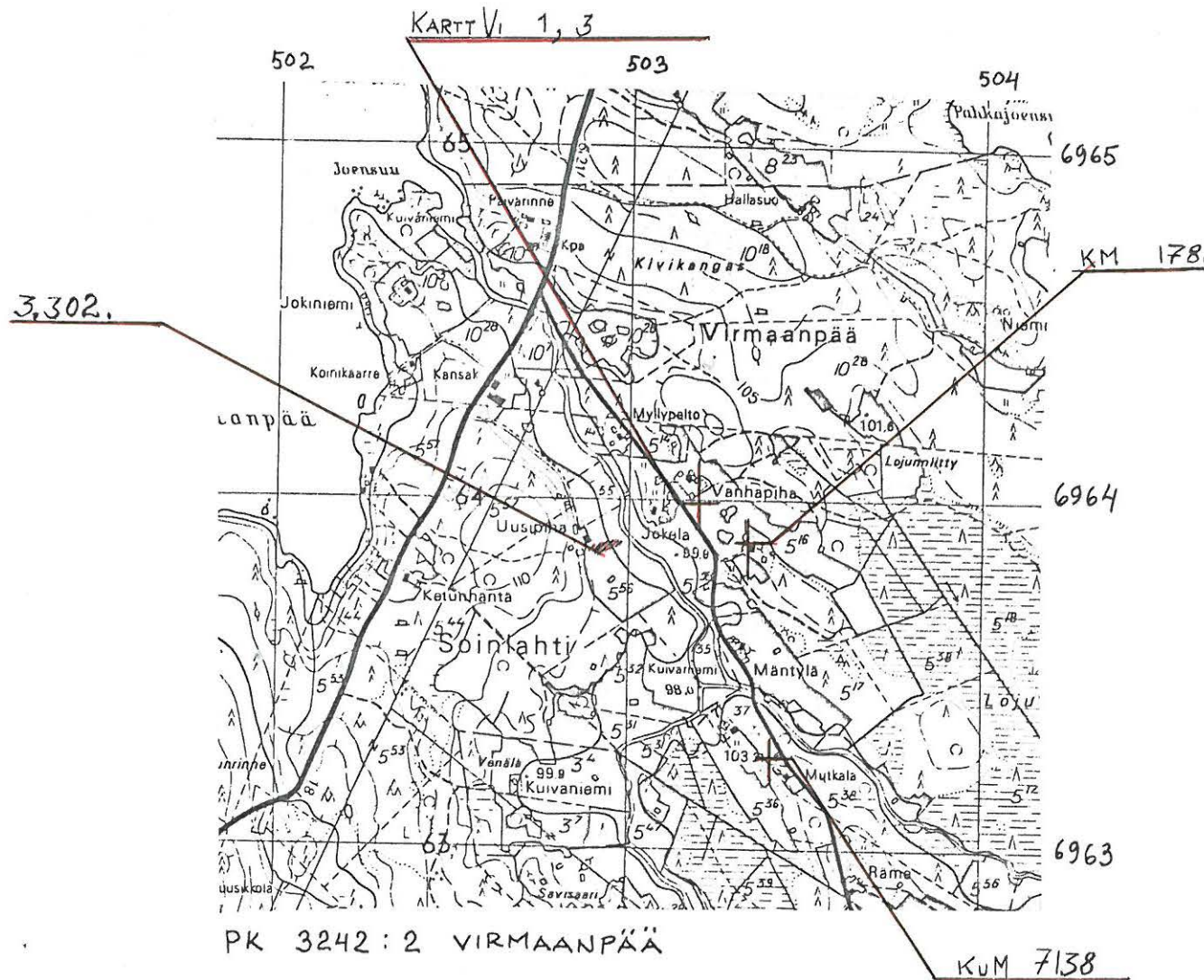
Karttula
Soinlahti
Vanhapiha -
Ahola
3.300 / 11.

FA 2311

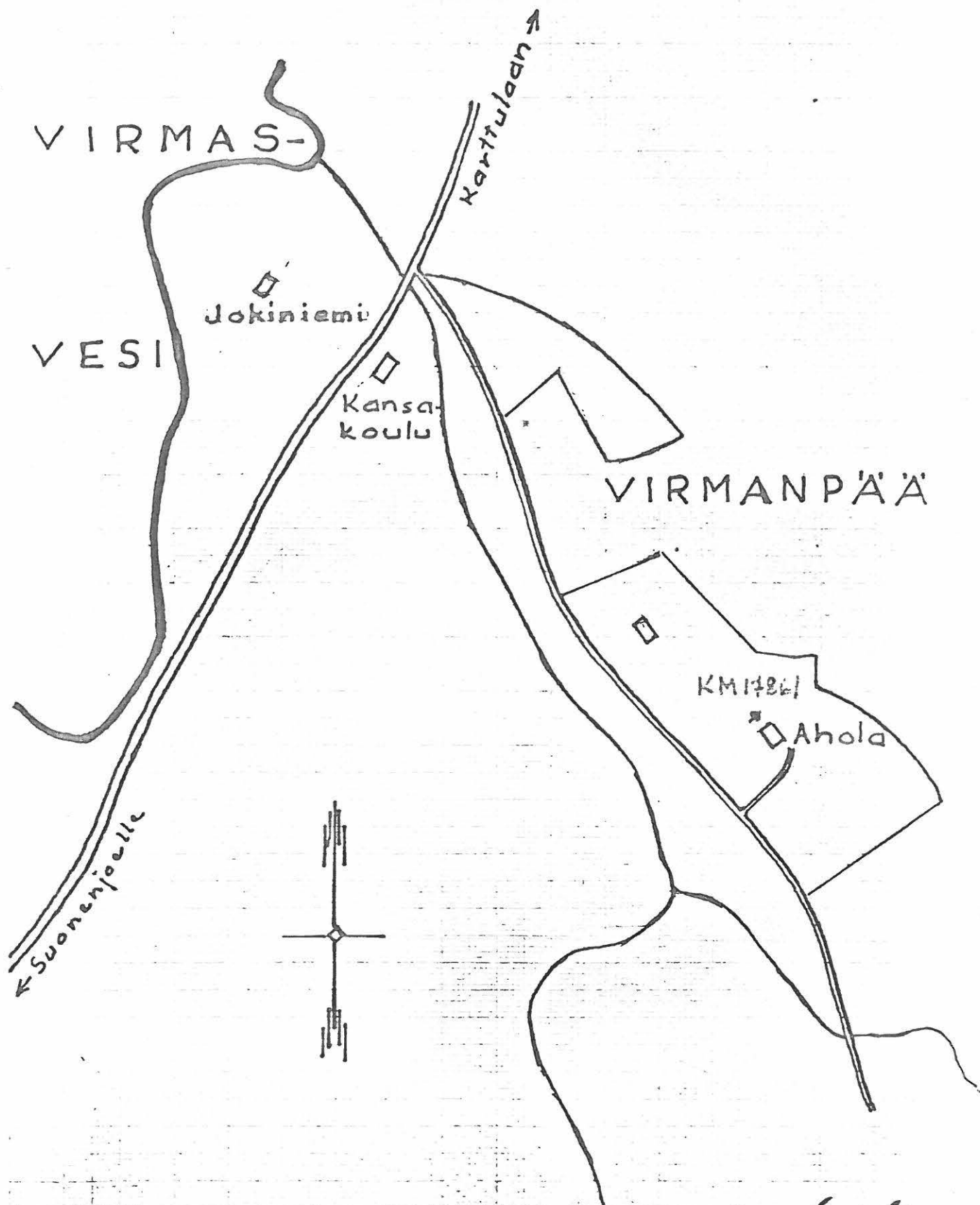


*Kuva 1: Valokuvan aikavaiheista suunnista 400/6000^v.
Pöytäkirves (KM 17861) on
löytynyt X-merkityltä
kohdalta.*

VALOK. JOUKO ARDALHO 1983



KARTTULA
SOINLAHTI
AHOLA
1:10.000



Oiva Heskilä 1970

KARTTULA
SOINLAHTI
Ahola /

kl Soinlahti
tl Ahola 5¹⁶
om. Unto Ylönen, veistonopettaja
os. Virmaanpää, Suonenjoki

Poikkikirveen KM 17861 löytöpaikka

Tarkastus:

Veistonopettaja Unto Ylönen löysi 5.5. 1969 poikkiteräisen kivi-
kirveen Aholan tilan perunapellosta. Paikka on n. 20 m Aholan
asuinrakennuksen päädyistä luoteeseen. Se on luoteeseen viettävää
hiekkamaata. Paikalla ei näkynyt merkkejä kivikautisesta asuin-
ta. Etäisyys Virmasveden rannasta on 1,1 km ja siihen juoksevasta
purosta 250 m. Aholan tila on n. 1 km päässä Suonenjoen-Karttulan
tieltä Virmaanpään tienhaarasta.

Helsingissä maaliskuun 19 pnä 1971

Oiva Keskitalo
Oiva Keskitalo

*Kertomukseen liittyä
kuva y. 35735-14*

Kertomukseen liittyä kuva: f. 35735

Paikkaa koskevia tietoja:

Oiva Keskitalo: Poikkikirveen KM 17861 löytöpaikka (19.3.1971).

Kuopion museo KhO
Esihist. top. ark.

KARTTULA
Soinlahti
Pakoharju /000 00 4571
3.300/12.

KUM 211, kourutaltoa, 169x52x24 mm

Peruskartta: 3242:06 VAKKAKUUSI

koordinaatit: x=6971 93, y=510 94, z=n. 115

kl. Soinlahti


tl. Pakoharju 11¹⁴

om. Inkeri, Eino ja Väinö Laitinen, os. 71570 Syväniemi,
puh. 971-541 216

Tarkastin 3.10.1983 Karttulan inventoinnin yhteydessä yllä mainitun esineen löytöpaikan, josta käytössäni olivat seuraavat tiedot: op. K. Heloniemi, Kuopio, v. 1921 lahjoittama, löytänyt Laitinen Karttulan Syväniemen Pakoharjun Matilanjoulta.

Tarkastuksessa selvisi, että Inkeri Laitinen on löytänyt esineen Pakoharjun tilan pellolta, päärakennuksesta 75 m kompassisuuntaan 4000/6000^v. Hän kertoi ottaneensa esineen talteen peltoa kivettäessä liippakivenä käytettäväksi. Löytäjän osoittama löytöpaikka on n. 5 m korkeata taimikkoa kasvava pelto. Maapohja on kivista hiekkamaata, ja pellolla on peltoraunioita. Tein paikalle muutamia koekuoppia, mutta mitään merkittävää ei ilmennyt, ei myöskään peltojen ollessa viljeltyjä havaittu mitään erikoista. Inkeri Laitinen kertoi esineen joutuneen Kuopiossa työskennelleen opettaja K. Heloniemen (ent. Helander) kautta museoon.

Kuopiossa 7.2.1984

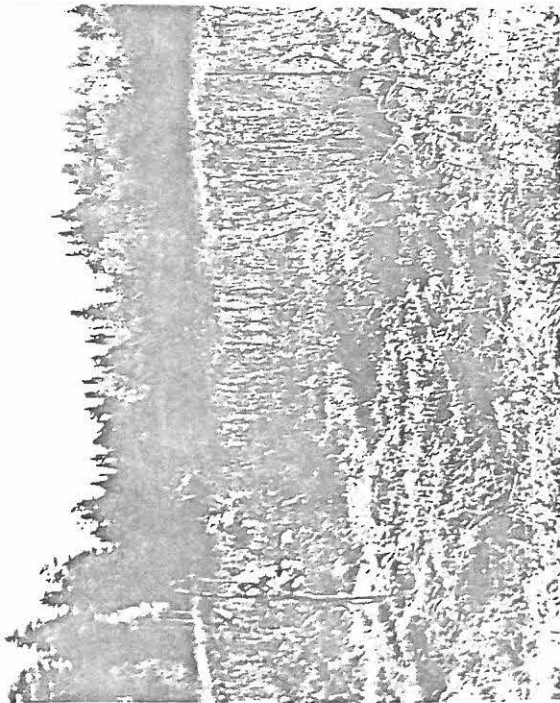


Jouko Aroalho
amanuenssi

valokuvat: F.a. 2333

KUOPION MUSEO
KULTTUURIHISTORIAN OSASTO

en's top. ark.

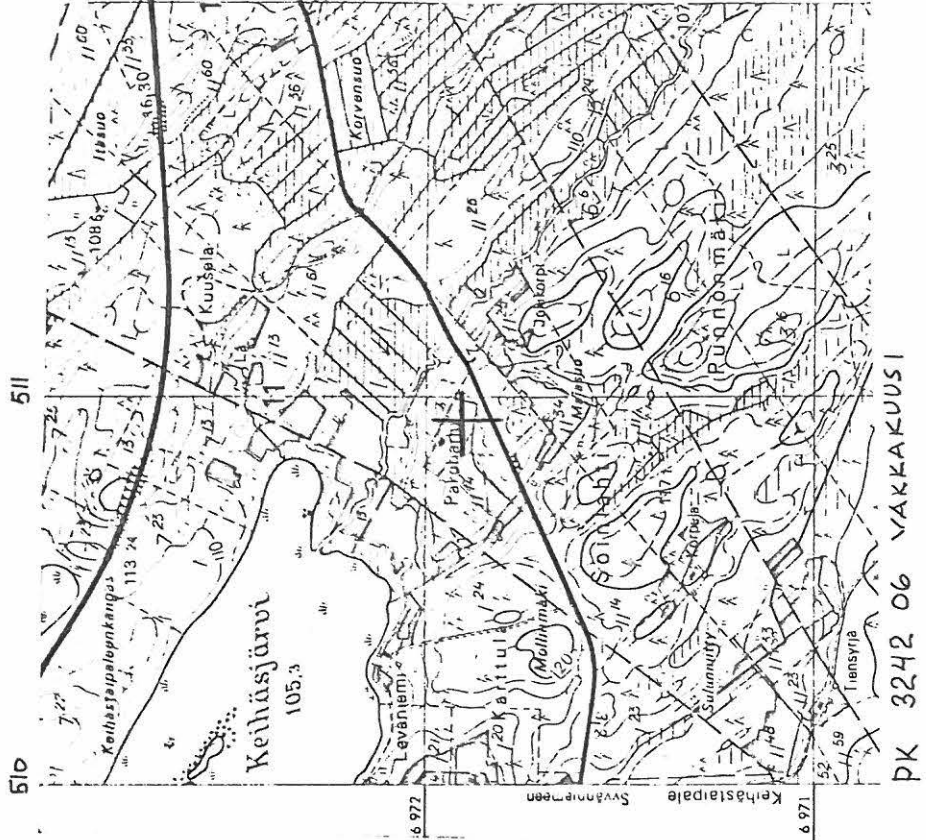


FA 2333

Kuva 1: Valokuvan puutarhan -
mukisen murteen kärkeen.
Kauru, taiton (Kum 211) höyrykattila
on jarruut keuhassa nälkyyrien titeen -
minä metoin valtuusmaalla 20.10.1912

Karttula
Soinlahti
Pakoharju

3.300 / 12.



Kuopion museo KhO
Esihist. top. ark.

KARTTULA
Karttula
Rajala
3.300/13.

KUM 2458, poikkitaltta, 170x57x21 mm

Peruskartta: 3313:10 TALLUSJÄRVI

koordinaatit: x=6984, , y=497

kl. Karttula

tl. Rajala RNo ⁹

om. Pekka Paulus, Rajala, 72100 Karttula, puh. 971-531 484

Karttulan inventoinnin yhteydessä minulla oli esineestä seuraavat löytötiedot: "Löydetty Karttulankylän Hirvijärven rannalta metsähalmetta kyntäessä. Kuuluu tilaan no 5. Löytäjä torppari P. Väätäinen. Läheisyydessä vanha tervahaudanpohja ja kerrotaan siitä ennenkin löytyneen kivilaluja. Kaupp. Matti Huttunen, Karttula v. 1885 lahjoittama".

Kävi ilmi, että Väätäisiä on Hirvijärvellä asunut - ei asu enää - nyk. Rajalan tilalla, kunnes Pekka Paulus on ostanut v. 1935 tilan itselleen. Pekka Paulus tietää Rajalan tilalta suoraan länsi-lounaaseen johtavan kärrytien varressa n. 100-200 m:n päässä olevan tervahaudan pohjan, joka on Väätäisten tekemä. Kuoppa on toista metriä syvä, mutta mahdollista löytökohtaa ei ehditty tarkastaa tämän inventoinnin yhteydessä, koska asia tuli tietoon vasta lumen aikana.

Kauppias Matti Huttunen on pitänyt puotia Karttulan kirkonkylässä ja toimittanut tämän esineen Kuopion Isänmaallisen Seuran (nyk. Kuopion) museoon, kuten muutamia muitakin inventoinnin yhteydessä tarkastettuja esineitä. Matti Huttunen oli Viitataipaleen kylän Muuraismäen Huttusia ja ilmeisestikin yksinomaan esineiden museoon välittäjä.

Kuopiossa 13.2.1984


Jouko Aroalho
amanuenssi

Kuopion museo KhO
Esihist. top. ark.

KARTTULA
Soinlahti
Lähteenmäki 1800 40 11592
3.300/14.

KUM 6500, kourutaltoa, 66x25x14 mm

Peruskartta: 3242 03 SYVÄNNIEMI

koordinaatit; x=6970 98, y=502 94

kl. Soinlahti

tl. Lähteenmäki RNo 5²¹

om. Osmo Juhani Heikkinen ja Raija Kaarina Heikkinen

Karttulan inventoinnin yhteydessä tarkastin opettaja Juha Heik-
kisen Karttulan Soinlahden kylän Lähteenmäen tilan entisen nave-
tan pohjaa lapioidessaan löytämän kourutaltan löytösuhteet.
Paikka on multamaata, esine löytyi n. 30-40 cm syvältä. Paikalla
on kaikkea rojua, ollut jonkinlaisena kaatopaikkana.

Mitään löytöä täsmentäviä seikkoja ei tullut esiin, ja löytäjän
arvio, jonka mukaan taltta on saatettu löytää muualta, nostaa
talteen navetan hirren päälle ja sieltä pudota maahan voisi hy-
vin olla sattuva.

Samassa yhteydessä oli esillä tieto Virmaanpään koulun kokoel-
missa olleesta rautaisesta keihäänkärjestä, jonka löytöpaikka,
samoin nykyinen olinpaikka on tuntematon.

Kuopiossa 22.2 1984



Jouko Aroalho
amanuenssi

Kuopion museo KhO
Esihist. top. ark.

KARTTULA

Karttula

Savikoski /000004574

Sarvikosken kirkko

3.300/15.

KuM 6505 , kivikirves, 150x54x32 mm

Peruskartta: 3242 03 SYVÄNNIEMI

koordinaatit: x=6975 15, y=501 16, z=n. 100

kl. Karttula

tl. Savikoski

om. Savikoski Oy

"Esineen on löytänyt dipl.ins. Erkki Aro (os. Petosenk. 8, 70780 Kuopio) toukokuussa 1978 Karttulan kunnan Sarvikosken kylästä, Sarvikosken Oy:n maalta, myllärin mökin piha-alueelta, n. 5 m mökistä vastakkaiseen suuntaan kuin millä joki on (piirros verifikaatissa). Esine löytyi piha-alueen tasoituksen yhteydessä, n. 20 cm syvältä hiekkamaasta".

Karttulan inventoinnin yhteydessä totesin, että mökin edustalla on ruohomättäiden osaksi peittävä kallio, ja sen itäpuolella hiekkapohjainen pihanurmikko, joka on viittä metriä etäämpänä mökistä, Mitään kivikautiseen asutukseen viittaavaa en piirissä tavannut,

Kuopiossa 27.2.1984

Jouko Aroalho
Jouko Aroalho

amnuenssi

valokuvat: F.a. 2351

KUOPION MUSEO

KULTTUURIHISTORIAN OSASTO

enk. top. ark.

Karttula
Karttula
Savikoski

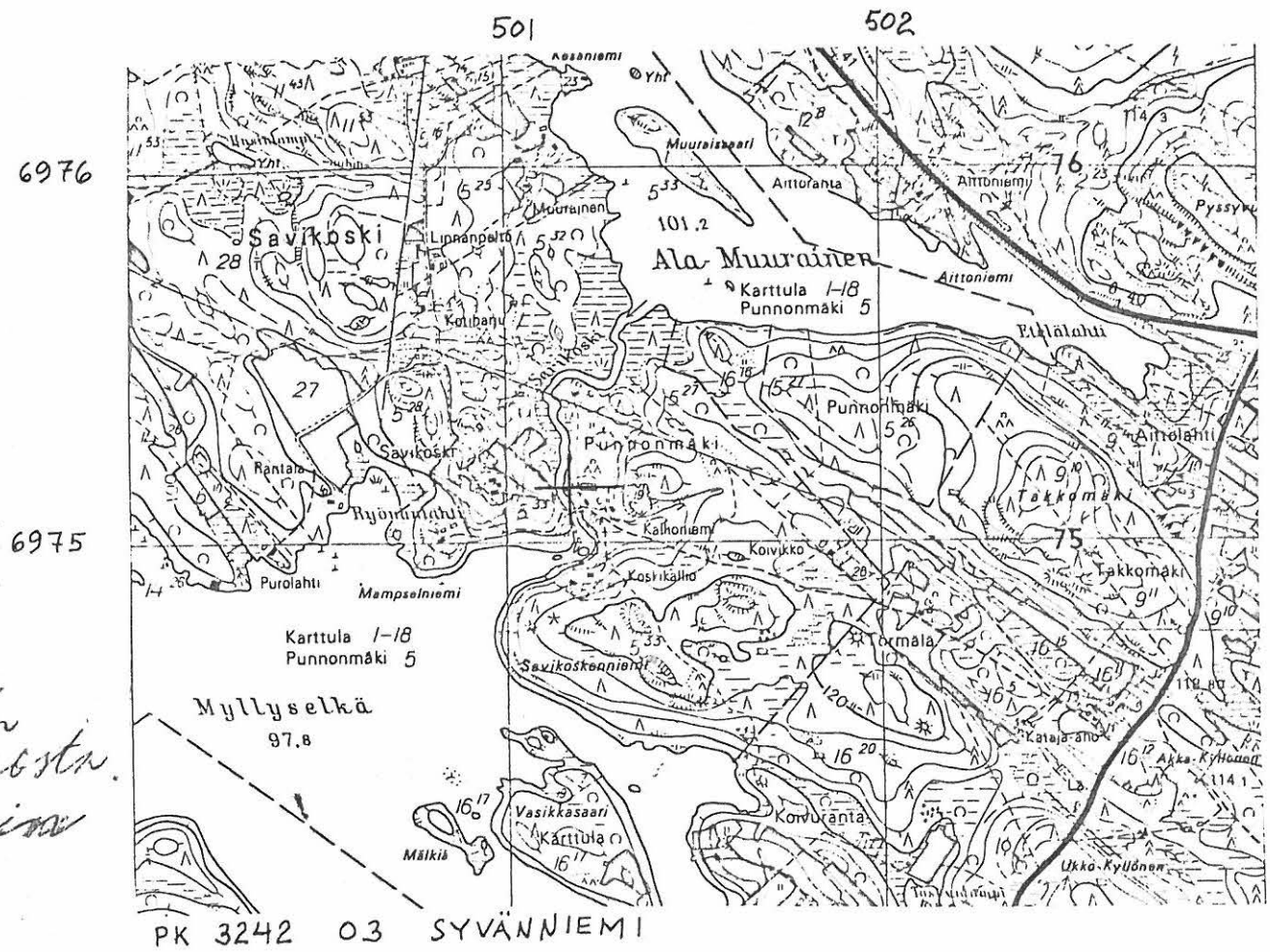
3.300 / 15.



FA 2351

Kuva 1: Savikosken mylläriin
milleki valokuvattuna kaakosta.
Kivistin edessä näkyvät osittain
hohkottanut kalli.

VALOK. J. AROALHO 1983.



Kuopion museo KhO
Esihist. top. ark.

KARTTULA
Soinlahti
Mutkala 1000 024577
3.300/16.

KUM 6576, poikkiteräinen kiviesine (?), 201x59x42 mm

Peruskartta: 3242 02 VIRMAANPÄÄ
koordinaatit: x:6963 22, y=503 46 (Mutkalan päärakennus)
kl. Soinlahti
tl. Mutkala RNo 5⁸⁷
om. Pentti Markkanen, os. Mutkala PPA 1, 77899 Suonenjoki,
puh. 971-543 156.

Karttulan inventoinnin yhteydessä tarkastin esineen löytösuhteet. Lähtötietoina olivat: "Esineen on löytänyt Pentti Markkanen v. 1953 Karttulan kunnan Soinlahden kylän Mutkalan tilan RNo 5⁸⁷ maalta peltotyössä n. 1/5 m syvältä savimaasta. Paikalta on löytynyt toinen samanlainen ja kaksi lieppamaista, mutta ne ovat joutuneet hukkaan".

Selvisi, että talonväki ei ole pannut aikanaan merkille kiviesineiden löytöpaikkoja, mutta ne kaikki ovat peräisin päärakennuksen luoteispuolella olevasta peltomaasta. Käydessäni paikalla pellossa oli mansikantaimet. Koska oli satanut useita päiviä, savimaa oli pehmennyt ja vesilammikkojen vallassa niin, että havaintojen teko oli lähes mahdotonta. Tarkastuksen yhteydessä saatoin Pentti Markkasen kanssa vain osaksi kiertää alueen, mutta löysin n. 80 m:n päässä talosta koordinaatit: x=6963 29, y= 503 41, z= 100-105 (KUM 7138) pari kvartsi-iskosta, jotka saattavat olla merkkeinä kivikautisesta asutuksesta. Uusintatarkastus kyntöaikaan on välttämätön.

Kuopiossa 17.2.1984

Jouko Aroalho
Jouko Aroalho
amanuenssi

valokuvat: F.a. 2319-20

KUOPION MUSEO

KULTTUURIHISTORIAN OSASTO

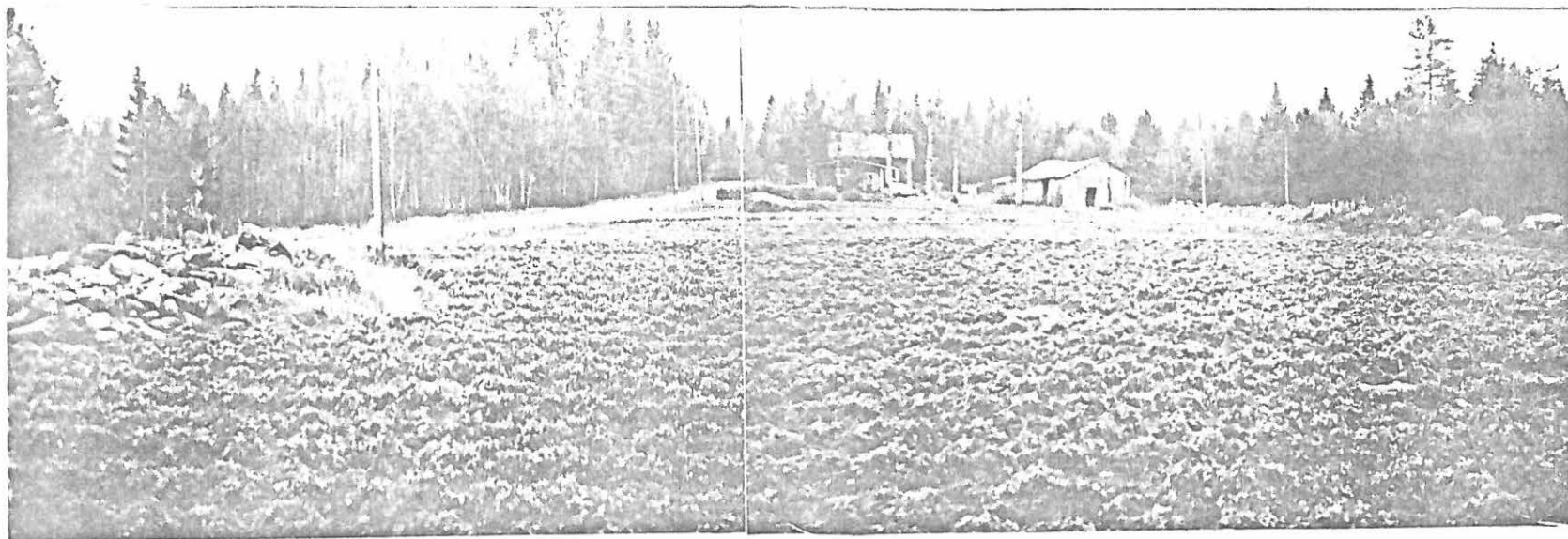
entä topi ark.

Karttula

Soinlahti

Mutkala

3. 300 / 16.



FA 2319

FA 2320

Kuva 1: Mutkalan talo valokuvattuna huoneesta. Löydöt on tehty kuvan otualalla olevasta mansikkapellosta. VALOK: J. AROALHO 1983

Kuopion museo KhO
Esihist. top. ark.

KARTTULA
Lyytikkälä
Niemelä 1000 00 11501
3.300/17.

601 22216 KUM 7136 poikkikirves, 151x76x28 mm

Peruskartta: 3331 01 ITÄ-KARTTULA

koordinaatit: x=6980 17, y=507 17, z=120-125 m

kl. Lyytikkälä

tl. Niemelä RNo 6⁴

om. Pekka Maukonen, os. Niemelä 72140 Itä-Karttula, puh. 971-544 128.

Karttulan inventoinnin yhteydessä tarkistin tiedon, jonka mukaan Niemelän talon kamarin uunin päällä on säilytetty kiviesinettä. Pekka Maukonen antoi talossa käydessäni nähtäväksi säilytetyn kiven, josta otin valokuvan (kuva 2) ja jätin kiven löytäjälle. Tässä tilaisuudessa Pekka Maukonen kertoi myös talon pellostä 1949 löytämästään kivistä, josta minulla ei ollut mitään arkistotietoa. Kävi ilmi, että kirves oli aikanaan joutunut nyt lakkautettuun Saitan kouluun, ja tavoittamani koulun entinen opettaja Yrjö Korhonen (os. Viertola, 72140 Itä-Karttula, puh. 971-544116) kertoi, että hänelle oli koulun lakkauttamisen yhteydessä jäänyt arkku, jossa oli koulun museokokoelman esineet." Kirves oli arkussa, mutta arkun avain oli hukunut. Arkku sisältöineen luovutettiin Kuopion museon kokoelmaan (KUM 7102) inventoinnin yhteydessä.

Kivikirves löytyi vesijohto-oojaa kaivettaessa n. 20 m tilan päärakennuksesta lounaaseen ison maakiven vierestä n. puolen metrin syvyydestä hiekkamaasta. Pelto oli paikalla käydessäni heinä-sängellä, eikä siinä havaittu mitään kivistä asutukseen viittaavaa.

Kuopiossa 8.2.1984

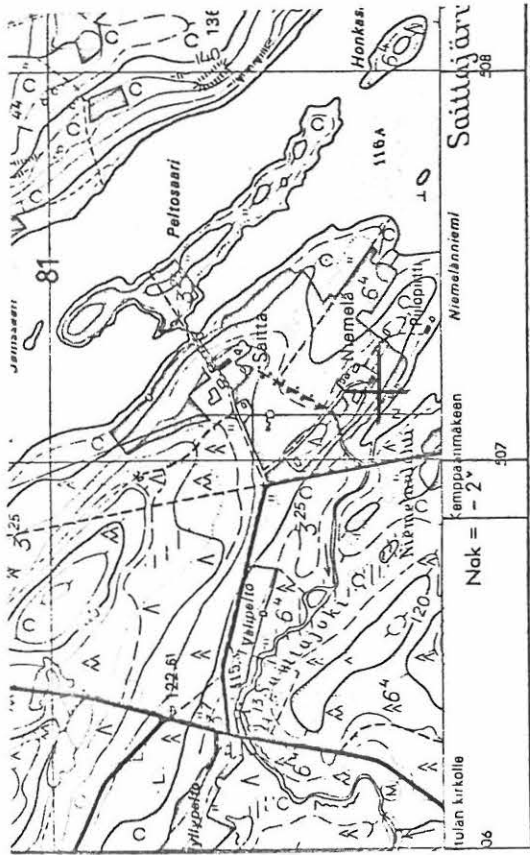
Jouko Aroalho
Jouko Aroalho
amanuenssi

valokuvat: F.a. 2346, 2355

KUOPION MUSEO
KULTTUURIHISTORIAN OSASTO

entn. top. ark.

Karttula
Lyytikälä
Niemi
3.300 / 17.



PK 3331 OI ITÄKARTTULA



FA 2346

Kuva 1: Niemelän "raivattu" valokuvattuna
luoteesta. Tiivistys (KUM 7136) löydettyä
osatetta muuten. VAINO... 1900



FA 2355

Kuva 2: Tarkastuksen
yhteydessä valokuvattu kun

Kuopion museo KhO
Esihist. top. ark.

KARTTULA
Soinlahti
Vanhapiha 1000 204588

3.300/18.

Kartt. Vir. No 2, tasataltan terä, 47x39x13 mm

Kartt. Vir. No 3, kiviesineen sirpale, 45x43x9 mm

Peruskartta: 3242 02 VIRMAANPÄÄ

koordinaatit: x=6963 99, y=503 21, z=100-105 m

kl. Soinlahti

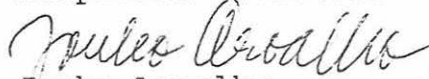
tl. Vanhapiha 5¹⁶

om. Mikko Ylönen, Vanhapiha ppa 94, 77600 Suonenjoki, puh. 971-543 128

Karttulan inventoinnin yhteydessä tarkastin näiden Virmaanpään koulussa säilytettävien esineiden löytöpaikan. Oppaanani olivat Mikko ja Unto Ylönen.

Pellolta, josta löydöt on tehty, oli korjattu vilja, mutta sitä ei oltu vielä kynnetty. Maapohja on savea. Löytökohta on n. 60-70 m päärakennuksesta kaakkoon ja n. 30-50 m talon navetan nurkalta lounaaseen. Esineiden arvellaan aikanaan nousseen, kun pellolle oli kaivettu vesijohtoputkelle oja. Pellolla ollut kaivo on täytetty, eikä siitä ole enää maanpinnalla merkkejä.

Kuopiossa 16.2.1984


Jouko Aroalho
amanuenssi

valokuvat: F.a. 2310

KUOPION MUSEO

KULTTUURIHISTORIAN OSASTO

arkk. top. ark.

Karttula

Soinlahti

Vanhapiha

3,300/18.



FA 2310

Kuva 1: Vanhapihan päärakennus
näkökulmana kaakosta. Esineet
(Karttula 1,3) on löydetty pellolta,
kuivan pihlajasta n. 120 m
lunastus. (Karttula)

Kuopion museo KhO
Esihist. top. ark.

KARTTULA
Humalaniemi

Leppuumäki 1000 00 4585

3.300/19.

Kuopion tyttölyseo, reikäkivi, 137x133x27 mm

Peruskartta: 3242 03 SYVÄNNIEMI

koordinaatit: x=6973 92, y=508 83, z=n. 110

kl. Humalaniemi

tl. Leppuumäki RNo 1¹⁴

om. Yrjö Jaakkonen, os. Leppuumäki, 71570 Syvänniemi, puh. 971-541 238

Inventoinnin yhteydessä käytössäni olivat seuraavat löytötiedot:
"Löyt. Outi Jaakkonen 25.9.1950 Karttulan pit. Syvänniemestä perunapelloilta, joka on loivahkoa mäkimaata. Pelto sijaitsee aivan järven rannalla; sen (pellon) toisella puolella on korkea kallio ja metsää."

Selvisi, että Outi Jaakkonen on löytänyt reikäkiven Leppuumäen sen aikaisesta perunapellosta, n. 15 m talosta kompassisuuntaan 4200/6000^v, ja hänen tyttärensä Oili Ritvanen os. Jaakkonen (os. Kehäkatu 69 A 1, 70600 Kuopio 60, puh. 971-221 591) on toimittanut esineen tyttölyseoon. Löytöpaikka on nyt taimikkoa kasvavaa peltoa, jota on löydön jälkeen tasattu. En havainnut pakal-la mitään merkittävää.

Kuopion tyttölyseon kokoelmien siirron yhteydessä 19.6.1979 reikäkivi on tullut Kuopion museoon, ja luetteloitu numerolla:
KUM 6606:31.

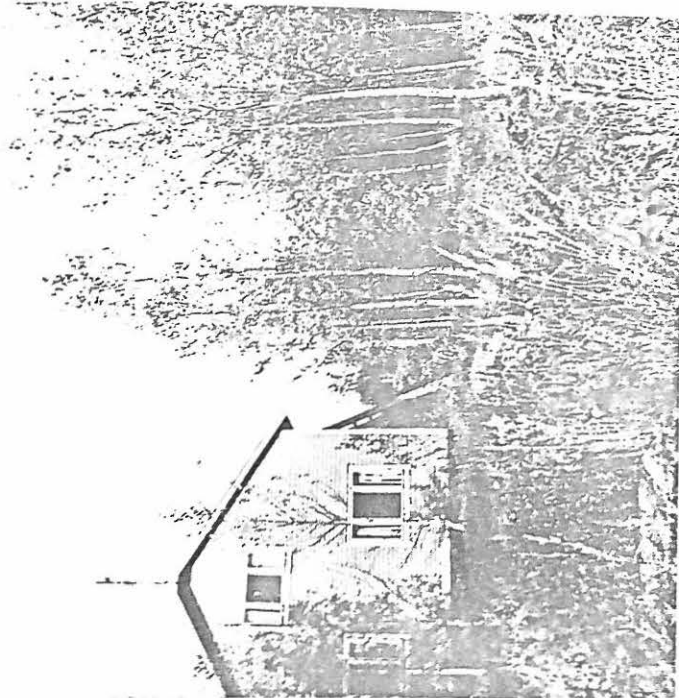
Kuopiossa 10.2.1984


Jouko Aroalho
amanuenssi

valokuvat: F.a. 2334

KUOPION MUSEO
KULTTUURIHISTORIAN OSASTO

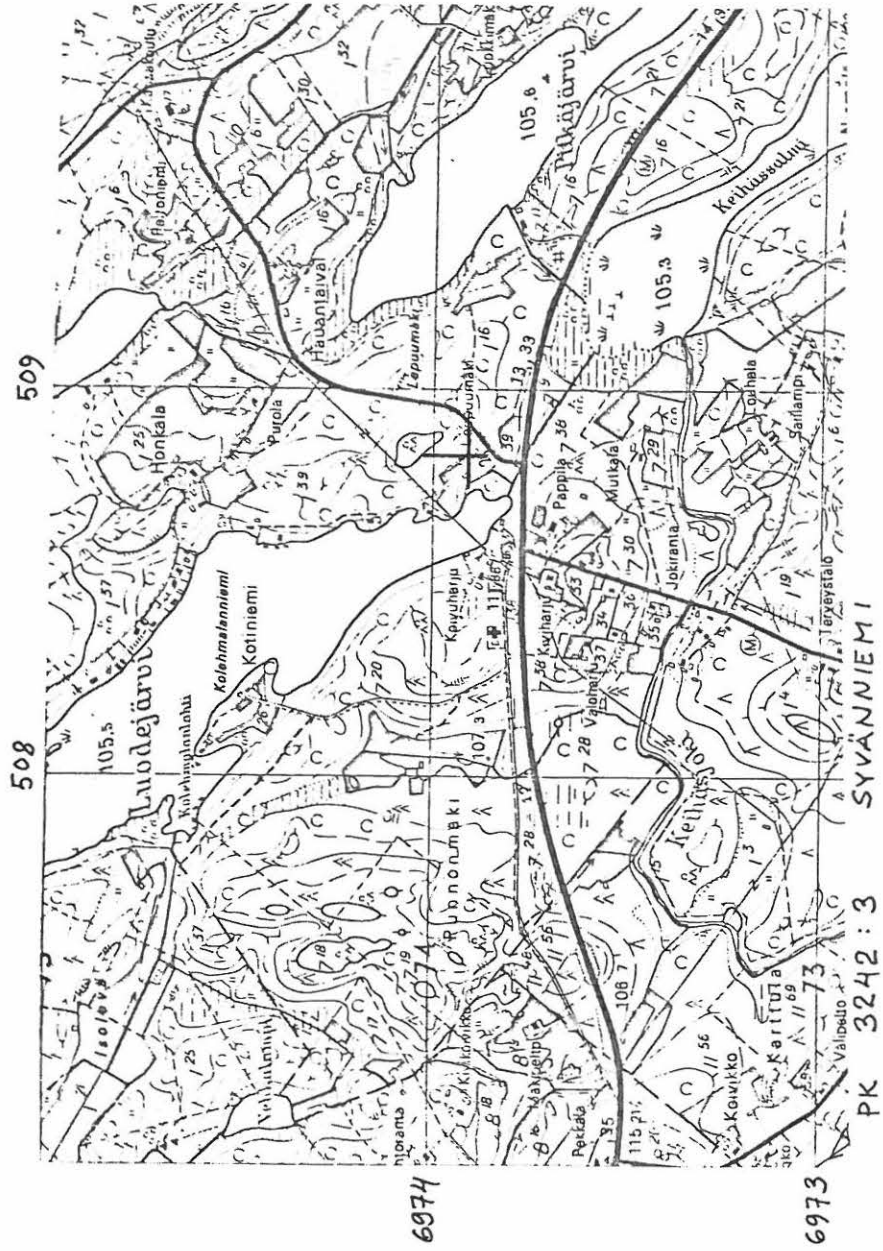
end. top. ark.



FA 2334

*"Leppumäen tilan
rakennus" rakennettiin
vuonna 1866. Rakennus (KUM
6606:31) on löydetty aiemman
etuvuuden. VALOK.*

Karttula
Humalaniemi
Leppumäki
3. 300/19.



Kuopion museo KhO
Esihist. top. ark.

KARTTULA

Lieteenmäki (Suonenjoki)

Kuttaniemi /070 00 4526

3.300/20

Kartt. kk., kankimainen kirves, 226x42x44mm

Peruskartta: 3242 03 SYVÄNNIEMI

koordinaatit: x=6973 02, y=501 03 (Kuttaniemen talo)

kl. Lieteenmäki (Suonenjoki)

tl.

om.

Tästä Karttulan kirkonkylän kansakoulussa säilytettävästä esineestä käytössäni olivat inventoinnin yhteydessä tiedot: "Kankimainen kirves; kantaosasta toinen kylki lohjennut pois. Harmaata juovaista kiveä - 226x42x44 mm. Löydetty 1919 luultavasti Karttulan pitäjän Kuttaniemestä. - Kts. esihist. os:n kiertokirje kansakouluille n:o 2131."

Tarkastin näiden summittaisten löytötietojen perusteella Kuttaniemen tilan RNo 10 peltoja löytämättä mitään erityistä. Tilan omistaja, Niilo Mustonen (os. Kuttakoski, 72100 Karttulan, puh. 971-531 442) ei tiennyt Kuttaniemeltä löydetyn koskaan mitään muinaiskaluja. Hän kertoi, että nykyinen Kuttakosken uoma on kaivettu Syvänniemen rullatehtaan aikana, ja alkuaan Kuttajärven ja Virmaveden uoma on ollut etelämpänä johtaen Virmaveden Mertalampilahteen. Kun löytöpaikka ei tarkentunut, voidaan vain arvailla, että kirves on mahdollisesti saatu vanhan uoman läheisyydestä.

Kuopiossa 13.3.1984

Jouko Aroalho
Jouko Aroalho
amanuessi

Kuopio museo KhO
Esihist. top. ark.

KARTTULA

Lyytikkälä

Luvelahti /600 00 4589

3.300/21

KY 20052

KUM-7142, hioin, 62x47x24 mm

Peruskartta: 3331 01 ITÄ-KARTTULA

koordinaatit: x=6981 19, y=500 69, z=115-120

kl. Luvelahti

tl. Luvelahti RNo 3⁶⁷

om. Hilikka Karhunen, Luvelahti, 72140 Itä-Karttula, puh. 971-531 286

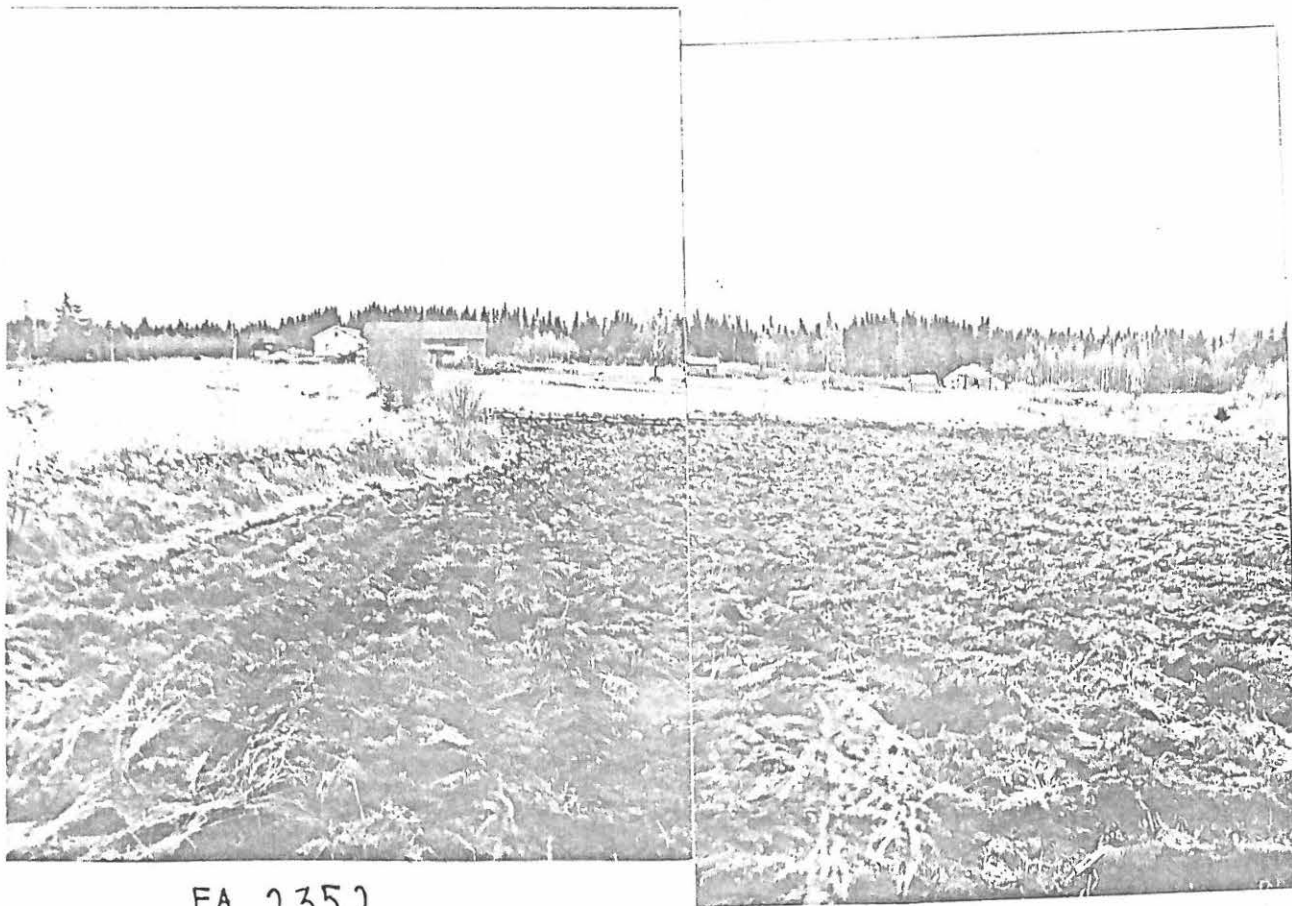
Karttulan inventoinnin yhteydessä 10. 10.1983 peltoja tarkastaessani löysin yllämainitun esineen Luvelahden tilan pellostä. Löytökohta on loivasti kohti etelää viettävässä pellossa 200 m päärakennuksesta kompassisuuntaan 830/6000. Maapohja on hiekkää, eikä siinä havaittu muuta erikoista.

Tallusjärven pintaa laskettiin vuonna 1927 n. 1 m ja tätä ennen muistetaan kuljetun vesitse Tallusjärvestä Petronsaareen ja Suojärvelle saakka. Hilikka Karhunen mainitsi myös Suojärven suolta ojittamisen yhteydessä löytyneen mm. verkonpuikkareita, jotka samoin osoittavat alueen olleen vielä melko myöhään veden alla ja muodostaneen vesikulkureitin Ison ja Pienen Tallusjärven välillä.

Kuopiossa 15.3.1984

Jouko Aroalho
Jouko Aroalho
amanuenssi

valokuvat F.a 2352-53



FA 2352

FA 2353

Kuva 1: Luvelahden talon pelloja kuvattuna
luoteesta. Kunn 7142 löytyi kynäselältä
kunnan oikeassa reunassa.

