

Esit. tsto 87/14. J. 1990

HALSUAN ESIHISTORIALLISTEN KOHTEIDEN INVENTOINTI

1989

Päivi Kankkunen - Kaarlo Katiskoski

MjR 074 07 0001 - 0005

SISÄLLYS

	s.
JOHDANTO	
HALSUAN TOPOGRAFIAA	3
INVENTOINNISTA JA LÖYDÖISTÄ	3
KOHDELUETTELO	5
KOhteet peruskarttalehdittäin	6
LÖYTÖLUETTELO	7
KARTTA LÖYDÖISTÄ	8
KARTTA KIINTEISTÄ MUINAISJÄÄNNÖKSISTÄ	9
KOhteet	10
1 HIETAKANGAS (HIETALAHDEN KANGAS)	10
2 MÄNTYKORPI	12
3 MUSTAMAA	14
4 PÄÄJÄRVI	16
5 SIRKKASENKANGAS	18
6 KAUPPINEN	20
7 KARHULAHTI	22
8 KARVONEN	24
9 KANALA UUSITALO	26
10 HAKALA	29
11 MUSTALAMMEN HARJU	31
12 TAMPPARIN OJA	33
13 RUUSKA	35
14 HIETALAHTI	37
15 URHEILUKENTTÄ	39
16 KALLIOKOSKI	41
17 ISOHARJU	43
18 ISOKANGAS LAHDENPERÄ	45
19 OOSINHARJU	47
20 HAUTALA	49
21 MAJASAARI	51
22 LAURILA	53
23 JYRKKÄ	55
LUETTELO NEGATIIVEISTA	57
LUETTELO DIAPOSITIIVEISTA	58
KUVALIITTEET	59

JOHDANTO

Halsuan kunnan alueella tekivät allekirjoittaneet esihistoriallisten muinaisjäännösten perusinventoinita 25.9.-5.10.1989 välisenä aikana. Kunnan alueella ei aiemmin ollut tehty inventointia tai tarkastuksia eikä sieltä tunnettu esihistoriallisia kiinteitä muinaisjäännöksiä. Halsuan inventointi liittyi osana Vaasan läänin seutukaavaliiton kustantamaan useamman kunnan alueelle ulottuvaan inventointiin, jossa muina kohteina olivat Mustasaaren täydennysinventointi sekä Alajärven-Vimpe-lin osa-alueinventointi. Viimeksi mainituista on erilliset raportit.

Museoviraston esihistorian toimiston arkistossa on tiedot 25:sta ennen inventoinnin aloittamista löytyneestä esineestä, jotka yhtä lukuun ottamatta lienevät kivikautisia. Lisäksi inventoinnin aikana tuli tieto Kanalan kyläosasta jo 30 v aiemmin löytyneestä oikokirveestä, joka tätä kirjoittaessa on Pohjanmaan historiallisessa museossa Vaasassa. Työn kokonaiskustannukset muut kohteet mukaan luettuina olivat n. 53 000 mk.

Helsingissä 2.11.1989



Päivi Kankkunen



Kaarlo Katiskoski

HALSUAN TOPOGRAFIAA

Halsuan kunta sijaitsee Perhonjoen vesistöön kuuluvan Halsuanjoen valuma-alueella Keski-Pohjanmaalla. Keskusjärvenä on Halsuanjärvi, n. 119 m mpy. (n. 7 km²), johon kaakosta laskevat Penninkijoen-Pajuojaan vedet ja luoteesta Venetjoen-Pahkajoen reitti, johon 1960-luvulla on padottu Venetjoen tekojärvi, sekä Kivioja, muita vähäisempiä vesiä mainitsematta. Kunnan alimmat alueet ovat Halsuanjokivarressa Vetelin vastaisella rajalla lännessä n. 115 m mpy. Korkeimmat vedenjakaja-alueet itäosassa Perhon ja Lestijärven rajoilla kohoavat yli 180 m korkeuteen merenpinnasta. Suhteelliset korkeuserot jäävät alle 20 m. Itämeren kehityshistoriassa Halsua kuuluu kokonaisuudessaan Ancylusjärven vaiheisiin alueen rannankorkeuksien vastatessa siten vanhempaa mesoliittista kivikautta.

Kallioperä on pääasiassa granodioriittiä, länsirajalla myös gneissia. Kivennäismaalajeista vallitseva on moreeni, jokilaaksoissa ja Halsuanjärven ympärillä myös savi. Suomaata on pinta-alasta n. 60-70 %. Pitäjän keskiosan läpi kaakosta luoteeseen kulkee katkonainen harjujakso, joka on selvimmillään kirkonkylän vaiheilla ja sen pohjoispuolella n. 20 m ympäristöstään kohoava, n. 120-145 m mpy.

INVENTOINNISTA JA LÖYDÖISTÄ

Halsuan alueelta tunnetaan lähimpiä naapurikuntia - Veteliä, Lestijärveä ja Perhoa - vähemmän esihistoriallista esineistöä. Ensiksi mainituista tunnetaan lisäksi useita kiinteitä muinaisjäännöksiä osittain alueilla suoritettujen inventointien seurauksena. Kaksi viimeksi mainittua on toisaalta pinta-alaltaan huomattavasti Halsuaa suurempia. Halsualta kiinteitä muinaisjäännöksiä ei ennen syksyn 1989 inventointia tunnettu. Sen sijaan irtolöytöjä oli tiedossa 25 kpl, joista vain valmunuppinen pronssisolki on rautakautinen (Karhulahti). Lisäksi inventoinnin aikana saatiin tieto Kanalan kyläosasta jo 30 v aiemmin löytyneestä oikokirveestä, jonka aluemuseotutkija Marcus Haga oli vienyt tarkastusmatkaltaan Halsuan kotiseutumuseosta Pohjanmaan museoon Vaasaan. Löydöt keskittyivät selvästi mainitulle kaakko-luode -suuntaiselle harjujaksolle sekä Halsuanjärven pohjoisrannan läheisyyteen. Kunnan itäosasta Kanalan kyläosan alueelta

tunnetaan kolme löytöä (kartta s. 8).

Inventoinnissa keskityttiin ensisijassa tunnettujen irtolöytöjen löytöpaikkojen selvittämiseen sekä niiden ja lähialueiden tarkastamiseen. Lisäksi muinaisjäännöksen merkkejä etsittiin maanoinnan rikkoutuneista kohdista, hiekkakuoppien reunoista ja kynnöspelloista erityisesti mainitusta harjujaksosta, Halsuanjärven läheisyydestä sekä jokilaaksoista. Myöhäisestä vuodena-jasta huolimatta valtaosa pelloista oli kyntämättä ja käännettyinä olivat lähinnä perunamaat. Inventoinnin alkuvaiheessa saatiin lisäksi kunnan tiedotuslehtiseen liittää ilmoitus tehtävästä inventointityöstä ja tähän liittyvä kysely mahdollisista esihistoriallisista löydöistä ja huomioista. Kyselyyn saatiinkin useita vastauksia, jotka johtivat tarkastuskäynteihin. Lähes poikkeuksetta nämä kohteet osoittautuivat kuitenkin luonnonmuodostumiksi tai selvästi uudempaan asutushistoriaan liittyviksi. Luonnonmuodostumina on pidettävä Soidinkankaalla tarkastettua pronssikautista röykkiötä muistuttavaa pirunpeltoa (pk 2341 01 MERILÄINEN, x = 7041 10, y = 506 70, z = 140 k 9) n. 5 km Halsuan kirkon NNW-puolella sekä Perhon puolella tarkastettua kohdetta (ks. erillinen tark.kert. Perho). Myöhempään asutushistoriaan liittyvinä kohteina pidettiin Kalliokosken kyläosassa tarkastettua talonpaikkaa (pk 2341 04 MARJUSAARI, x = n. 7042 14, y = 511 12, z = 127,5), Kanalan kyläosan Koskikankaassa Pahkajoen rannan läheisyydessä sijaitsevia pitkänomaisia viljelysraunioita (pk 2341 07 KANALA, koordinaatit n. x = 7041 09, y = 520 80, z = 140) sekä Halsuan itäosassa Soidinlamminkankaalla sijaitsevaa yksittäistä metsälaikutuksessa vaurioitunutta kivirauniota (ϕ n. 3 m ja korkeus n. 60 cm, pk 2332 09 SADEHARJU, koordinaatit x = 7031 46, y = 521 55, z = 182,5, k. 8). Sen sijaan ilmoitettua mahdollista jatulinatarhaa ei tarkastuksessa löytynyt (Halsuanjärven lounaispuolella Salon talon lähellä pk 2332 03 HALSUA, ilm. koordin. n. x = 703660, y = 504 70, z = 118).

Raportin luettelo käsittää 23 kohdetta, joista viisi on kivikautista asuinpaikkaa tai mahdollista asuinpaikkaa (kohteet 1-5) (kartta s. 9) ja loput toistaiseksi irtolöydöiksi luokiteltuja kohteita. Kolmelta kiinteiksi muinaisjäännöksiksi luokitellulta paikalta tunnettiin aiemmin löytynyttä kiviesineistöä (kohteet 1, 2 ja 4). Valtaosa löydöistä on tarkasti tai esim. tilan tark-

kuudella paikallistettuja. Kolmesta esineestä tunnetaan löytöpaikka ainoastaan pitäjän tarkkuudella, mutta näistäkin kahdesta lisäksi löytäjä tai lahjoittaja, minkä perusteella esineet saattavat olla Karvosen (Ylikylän) kyläosan alueelta.

KOHDELUETTELO

1.	HIETAKANGAS (HIETALAHDEN KANGAS)	kivikautinen asuinpaikka	
2.	MÄNTYKORPI	"	"
3.	MUSTAMAA	"	"
4.	PÄÄJÄRVI	"	"
5.	SIRKKASENKANGAS	mahd. kivik. asuinpaikka	
6.	KAUPPINEN	kivikautinen irtolöytö	
7.	KARHULAHTI	rautakautinen	irtolöytö
8.	KARVONEN	kivikautinen	irtolöytö
9.	KANALA	"	"
10.	HAKALA	"	"
11.	MUSTALAMMEN HARJU	"	"
12.	MERILÄINEN	"	"
13.	RUUSKA	"	"
14.	HIETALAHTI	"	"
15.	URHEILUKENTTÄ	"	"
16.	KALLIOKOSKI	"	"
17.	ISOHARJU	"	"
18.	ISOKANGAS LAHDENPERÄ	"	"
19.	OOSINHARJU	"	"
20.	HAUTALA	"	"
21.	MAJASAARI	"	"
22.	LAURILA	"	"
23.	JYRKÄ	kivikautinen?	irtolöytö

KOHTEET PERUSKARTTALEHDITTÄIN

pk 2332 03 HALSUA

kohteet 3, 14, 15, 21, 22

pk 2332 03 KANNISTO

kohteet 5, 8, 11, 13, 23

pk 2332 09 SADEHARJU

pk 2341 01 MERILÄINEN

kohteet 1, 2, 4, 6, 7, 12, 14, 17, 18, 19, 20

pk 2341 04 MARJUSAARI

kohteet 16

pk 3341 07

kohteet 9, 10

LÖYTÖLUETTELO

		kohde nro
KM 2067:9	tasataltta	6
2067:9a	reikäkivi	
2108:2	tasataltta	9
2941:9	pronssinen valmunuppinen? kaarisolki	7
3681:5	nuijakivi	8
3842:9	tasataltta	10
3948:2	tasataltta	11
4334:1	liuskekeihäänkärki	12
5309:1	oikokirves	13
5728:1	reikäkivi	14
11995	kourutalтта/kaksoisase	15
11996	reikäkivi	16
12051:1-2	reikäkivi ja luonnonkivi	17
13454	poikkikirves	18
16645	liuskekärki	19
16646	reikäkivi	4
17603	tasataltta	20
18046	kourutalтта	4
20249	liuskekeihäänkärjen teelmä	2
21044	tasataltta	21
23939	liuskekärjen katkelma	22
24953:1-10	kvartseja (asuinpaikkalöytöjä)	1
24954:1-4	kvartseja, kvartsiittia (mahd. asuinpaikkalöytöjä)	2
24955:1-2	kvartseja (asuinpaikkalöytöjä)	3
24956:1-4	kvartseja (asuinpaikkalöytöjä)	4
24983	kvartsiesine (mahd. asuinp. löytö)	5
PHM 884	reikäkivi	13
KPM	mahdollinen hioin	1
VM 675	tasataltta	-
HK	käsihioin?	23
PHM	oikokirves	9

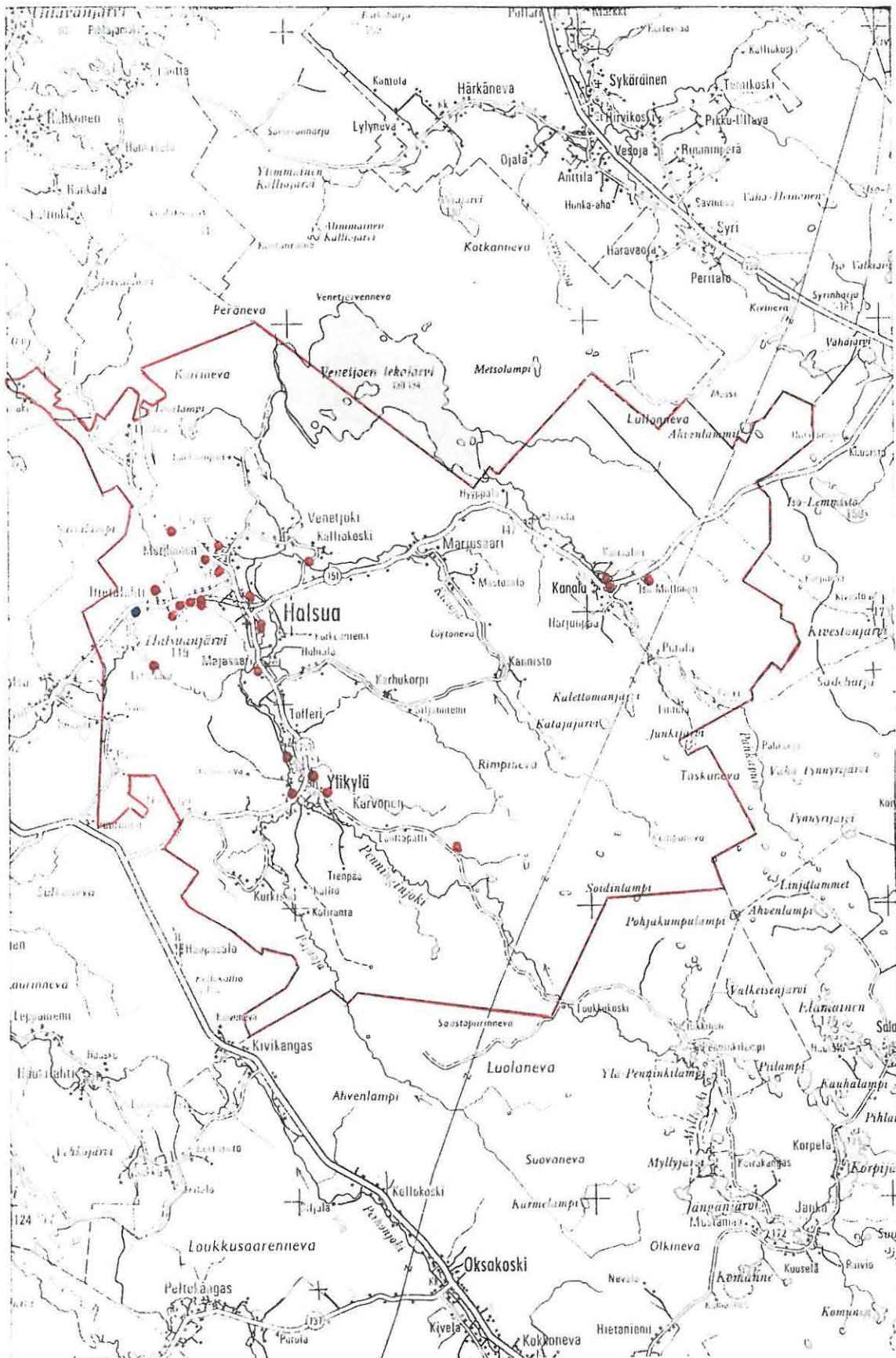
PHM=Pohjanmaan historiallinen museo, Vaasa

KPM=Keski-Pohjanmaan maakuntaliitto, Kokkola

VM=Vetelin museo

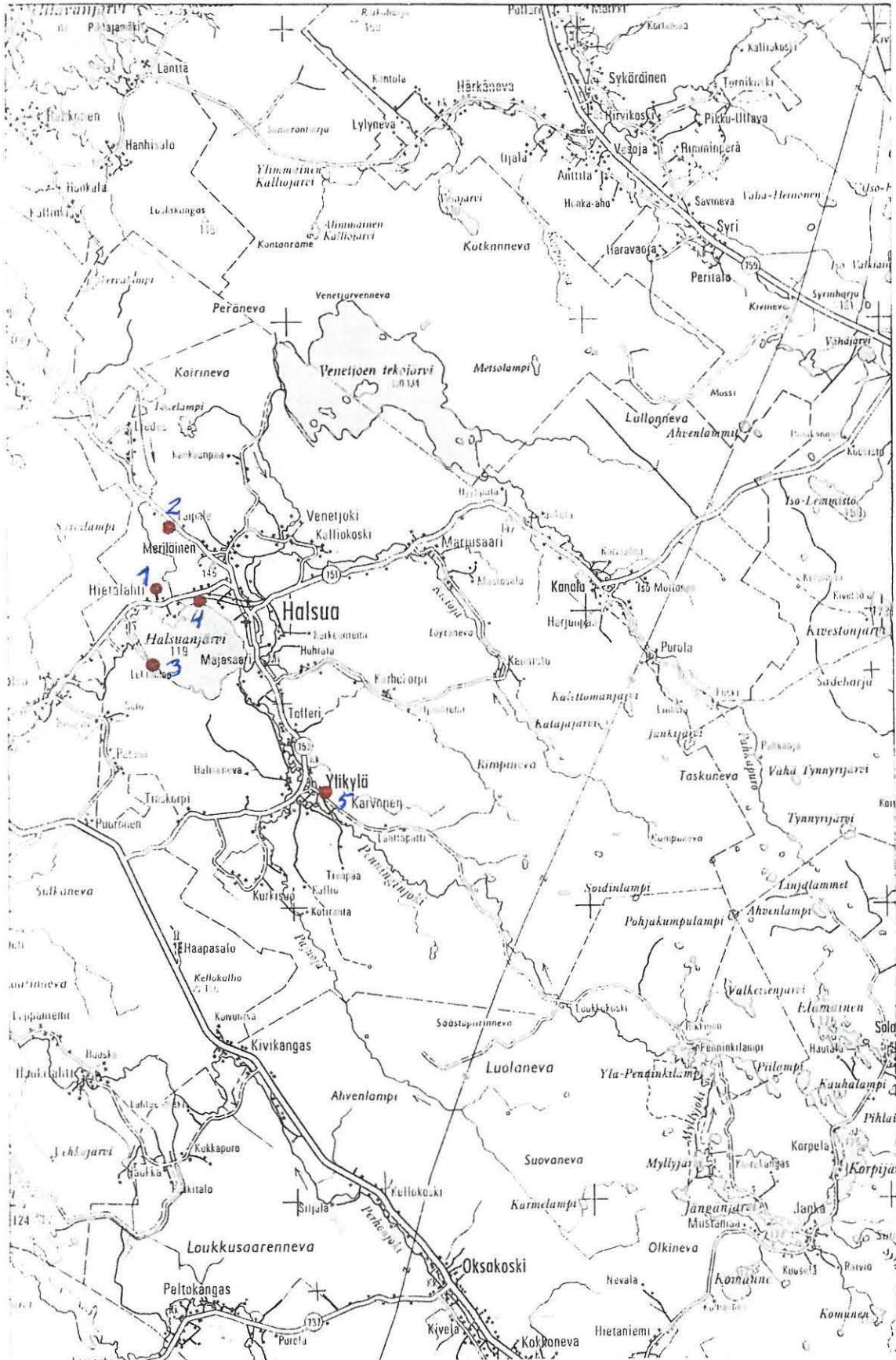
HK=Halsuan kansakoulu

kartta löydöistä



- kivikautinen löytö
- rautakautinen löytö

kartta kiinteistä muinaisjäännöksistä



● kivikautinen asuinpaikka tai mahdollinen asuinpaikka

My 2 674 07 000

HALSUA 1 HIETAKANGAS (HIETALAHDEN KANGAS)

Kivikautinen asuinpaikka

lk. II

Kylä, kylänosa: halsua, Hietalahti

Tila: Rn:o 12:34, Kuusisto, om. Hietalahti Elli, 69510 HALSUA

Rn:o 12:50, Hietalahti, om. Hietalahti Martti, 69510 HALSUA

PK 2341 01 MERILÄINEN (1967, päällepain. 1984)

Koordinaatit: x = 7040 54-60, y = 505 29-41, z = 125-130

Löydöt: KM 24953:1-10 (kvartsiesineitä, -ytimiä ja -iskoksia)

mahdollisesti hioin Keski-Pohjanmaan maakuntaliiton hallussa

Tutkimukset: inventointi 1989

Vesistö: Halsuanjoki, Halsuanjärvi

Sijainti: Halsuan kirkolta linnuntietä n. 3,4 km WNW, Halsuanjärven Hietalahden ja Halsuan-Vetelin maantien pohjoispuolella n. 430 ja 300 m, Hietalahden koululta n. 300 m luoteeseen sijaitsevan hiekkakuopan alueella.

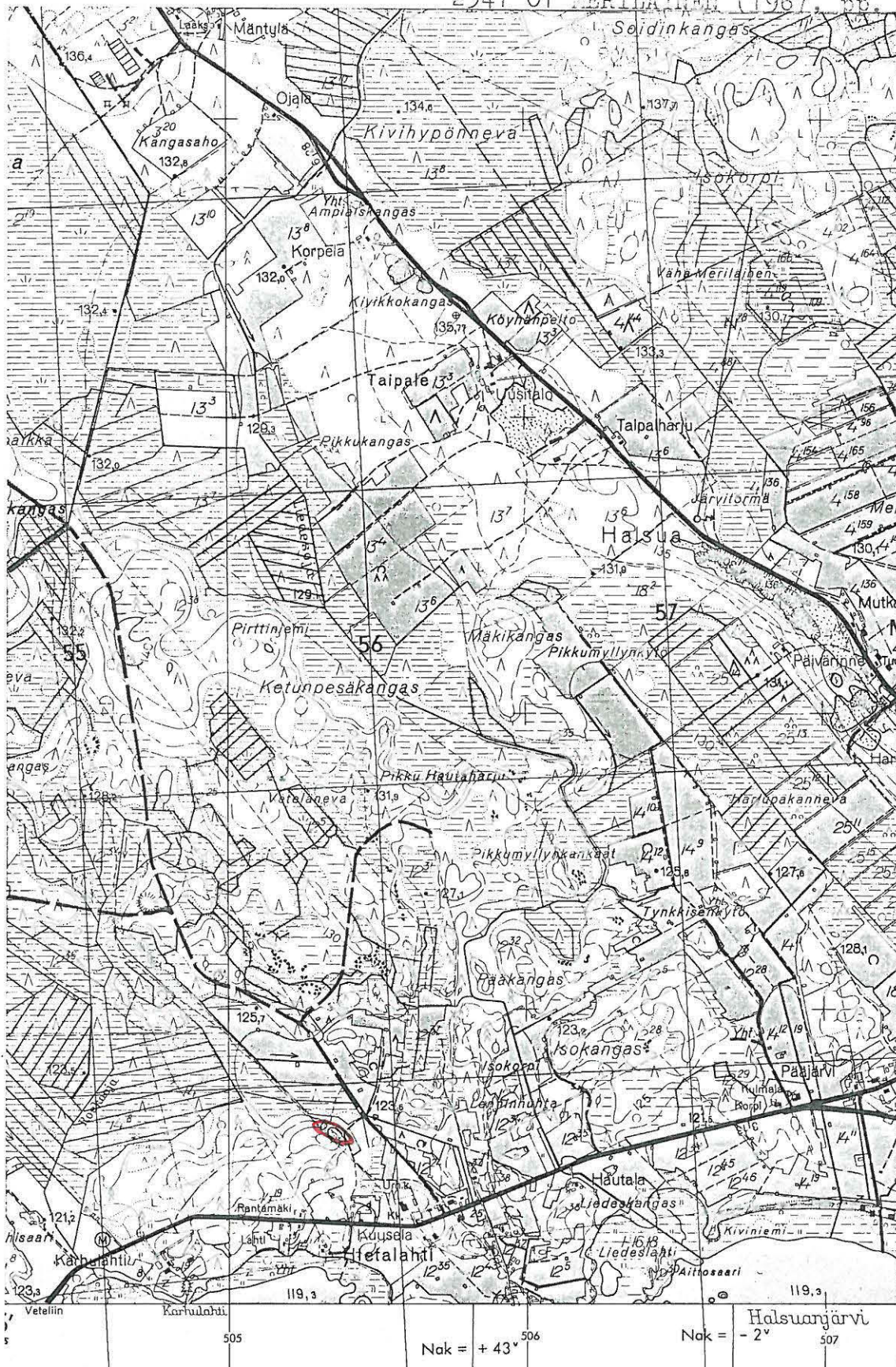
Kuvaus: Hietakankaan (Hietalahden kantaan) koilliseen viettävään koillisreunaan on mahdollisesti jo 1950-luvulla avattu ja 1970- ja 1980 -luvuilla laajennettu hiekkakuoppa on kaakko-luode-suunnassa n. 100 m pituinen. Inventoijat löysivät kvartseja 27.9.1989. Valtaosa löydöistä tuli kuopan koillis- ja pohjoisreunan alueelta, mutta myös sen eteläosasta sekä ilmeisesti kuopan laajentamissuunnitelmien vuoksi auratusta luoteisosasta. Pari iskosta löytyi myös heti hiekkakuopan kaakkoispuolella alempana sijaitsevasta pienestä kynnöspellosta. Kvartsiaineiston lisäksi muuta asuinpaikkaan viittaavaa ei havaittu. Asuinpaikan voi arvioida suureksi osaksi tuhoutuneen. Rikkoutumatonta asuinpaikkakerrosta lienee kuitenkin vielä kuopan lounais- länsi- ja luoteispuolella.

kartta s. 11

kuva 1 (negat. f 79323-324)

HALSUA 1 HIETAKANGAS (HIETALAHDEN KANGAS)

2341 01 MERILÄINEN (1967, pp. 1984)



o koordin. x=7040 54-60, y=505 29-41, z=125-130

HALSUA 2 MÄNTYKORPI

Ky2 024 07 0002

Kivikautinen asuinpaikka

Kylä: kylänosa: Halsua, Taipale

Tila: Mäntykorpi, Rn:o 13:12, om. Vainionpää Seppo ja Tapio
69510 HALSUA ja 13:11, om. Kaunisto Jorma, os. 69510 HALSUA
pk 2341 01 MERILÄINEN (1967, päällepain. 1984)

Koordinaatit: x = 7043 02, y = 506 07-11, z = 137,5

Löydöt: KM 24954:1-4 (kvartsiesine, -ytimiä ja -iskoksia,
kvartsiittiytimiä), KM 20249 (liuskekeihäänkärjen teel-
mä)

Tutkimukset: inv. 1989

Viite: verif. KM 20249

Vesistö: Halsuanjoki, Halsuanjärvi, Liedesoja ja Venetjoki,
Tampparinoja

Sijainti: Halsuan kirkolta linnuntietä n. 4,1 km luoteeseen,
kaakko-luode -suuntaisella Halsuan kirkonkylän kautta kulkevan
harjujakson TVH:n hiekkakuopassa Taipaleen kyläosassa Mäntykor-
ven talon maalla, hiekkakuopan Halsuan-Kaustisen maantien puo-
leisessa koillisreunassa.

Kertomus: Löydöt poimittu maantiestä n. 30-50 m etäisyydeltä
hiekkakuopan koillisreunasta ja reunan koillispuolen auraukses-
ta, kvartsit muutaman neliömetrin alalta, kvartsiitit näistä n.
40-50 m luoteeseen, kuopan reunasta. Muita asuinpaikan merkkejä
ei havaittu. Saman hiekkakuopan eteläreunan kohdalta kuopan poh-
jalta on peräisin rva Terttu Niemen, os. Humikkalantie 19, 00920
HKI, löytämä liuskekeihäänkärjen teelmä KM 20249. Mahdollisen
asuinpaikan tuhoutumattoman osan voi arvioida jatkuvan lähinnä
inventointilöytöjen alueelta koilliseen maantietä kohden, johon
suuntaan maasto pian laskee, sekä toisaalta hiekkakuopan etelä-
ja kaakkoispuolelle.

kartta s. 13

HALSUA 2 MÄNTYKORPI

2341 01 MERILÄINEN (1967, pp. 1984)



• koordin. x=7043 02, y=506 07-11, z=137,5

HALSUA 3 MUSTAMAA

R/2 074 01 1003

Kivikautinen asuinpaikka

Kylä: kylänosa: Halsua

Tila: Rn:o 1:26, om. Pohjola Jorma, 69510 HALSUA
pk 2332 03 HALSUA (1967, päällepain. 1984)

Koordinaatit: x = 7038 14, y = 505 45, z = 122,5

Löydöt: KM 24955:1-2 (kvartsiesine ja -iskoksia,

Tutkimukset: inv. 1989

Viite: ~~verif. KM 20249~~

Vesistö: Halsuanjärvi

Sijainti: Halsuan kirkolta linnuntietä n. 3,6 km WSW Halsuanjärven vastarannalla (lounaisrannalla), Halsuanjärvestä alkavan Halsuanjoen suusta 1 km kaakkoon, Mustamaan talon viereisessä, luoteispuoleisessa perunapellossa.

Kertomus: Kvartsit on poimintu K.Katiskoski 4.10.1989 n. 60 x 40 m suuruisen käännetyn hiekkaperäisen perunapellon pinnalta. Pelto on loivasti koillista ja Halsuanjärveä kohti viettävä, n. 2-3 m järven nykyistä vedenpintaa ylempänä, rantapuuston tästä erottama. Ennen järven useita vedenlaskuja rantalinja lienee ollut lähellä pellon alareunaa. Nykyään etäisyys vesirajaan on n. 40 m. Paikka vaikuttaa ympäristöään korkeampana kivikautiseksi asuinpaikaksi hyvin sopivalta.

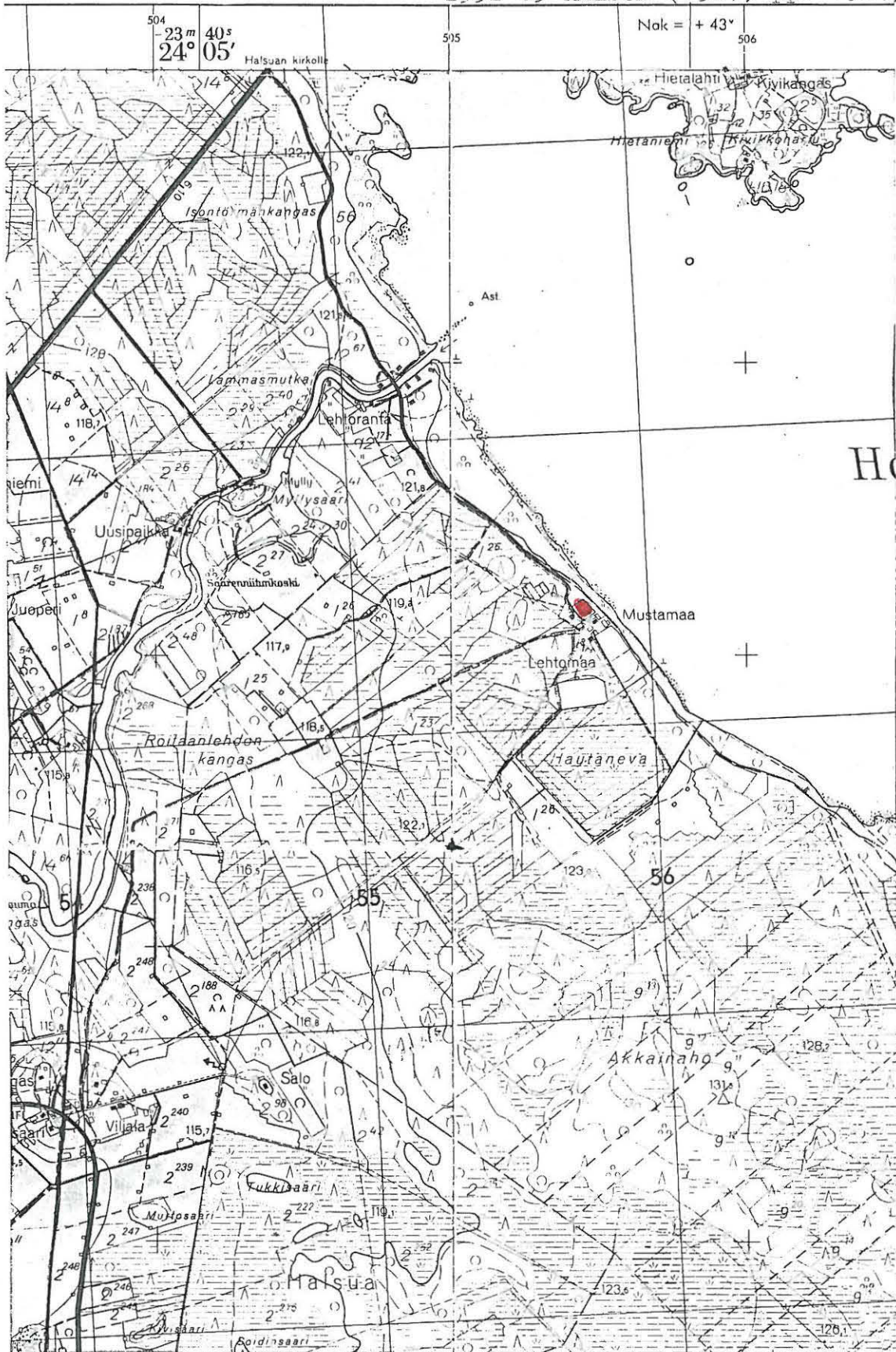
kartta s. 15

kuva 3 (negat. 79336-338)

diaposit. 20123

HALSUA 3 MUSTAMAA

2332 03 HALSUA (1967, pp. 1984)



● koordin. $x=7038\ 14$, $y=505\ 45$, $z=122,5$

HALSUA 4 PÄÄJÄRVI

4/2 074 075004

Kivikautinen asuinpaikka

Kylä: kylänosa: Halsua, Hietalahti

Tila: Rn:o 14:11 Pääjärvi, om. Karhulahti Sulo, 69510 HALSUA

Rn:o 14:22 Hiedanniitty, om. Saima Willmanin kp/Willman
Martti, 69510 HALSUA

pk 2341 01 MERILÄINEN (1967, päällepain. 1984)

Koordinaatit: a) x = 7040 48, y = 507 13, z = 122,5

b) x = 7040 45, y = 507 00, z = 122,5

Löydöt: KM 24956:1-4 (kvartsiesine?, -ytimiä ja -iskoksia,
KM 16646 (reikäkivi), KM 18046 (kourutalтта)

Tutkimukset: inv. 1989

Viite: verif. KM 16646

Vesistö: Halsuanjoki, Halsuanjärvi

Sijainti: Halsuan kirkolta linnuntietä 1,7-1,8 km WNW, Pääjärven talosta etelään n. 220-250 m Halsuanjärvelle loivasti viettävällä pellolla, n. 230-300 m järven nykyisestä pohjoisrannasta.

Kertomus: Löydökset ovat inventoijien 27.9.1989 poimimia Pääjärven talosta Halsuanjärven suuntaan kulkevan, Halsuan-Vetelin maantien katkaiseman tilustien länsipuolelta kahdesta keskittymästä: a. heti tilustien vieressä olevassa pellon hiekkaperäisessä kohoumassa n. 30 x 30 m alalta paikasta, jossa peruskartan mukaan on ainakin vielä 1960-luvulla on ollut lato ja viljelemätöntä maata ja b. tästä n. 100 m WSW olevan ojan ja metsikön välialueelta. Samoilta alueilta on aiemmin löytynyt reikäkivi KM 16646 ilmeisesti mainitun ojan kaivuun yhteydessä sekä kourutalтта KM 18046. Kvartsien löytöpaikan a itäpuolella oleva laaja peltoalue oli paikkaa tarkastettaessa kyntämättä, joten tarkempi havaintojen teko ei ollut mahdollista. Pellolla on kuitenkin löytöpaikan tapaisia kohoumia, mahdollisia vanhoja rantamuodostelmia. Pellon eteläreunassa sijaitsevien huviloiden ympäristössä sijaitsevasta vanhasta rantamuodostelmasta ei merkkejä muinaisjäännöksestä havaittu.

kartta s. 17

kuva 2 (negat. f. 79327-328)

diaposit. 20124

2341 01 MERILÄINEN (1967, pp. 1984)



- koordin. x=7040 48, y=507 13, z=122,5 (a)
- x=7040 45, y=507 00, z=122,5 (b)

HALSUA 5 SIRKKASENKANGAS

Mahdollinen kivikautinen asuinpaikka

Kylä: kylänosa: Halsua, Karvonen (Ylikylä)

Tila: Rn:o 5:100, Patela, om. Tofferi Eeva, 69570 KARVONEN
pk 2332 06 KANNISTO (1967, päällepain. 1988)

Koordinaatit: a) $x = 7033\ 70$, $y = 511\ 00$, $z = 130$

Löydöt: KM 24983 (kvartsisiesine)

Tutkimukset: inv. 1989

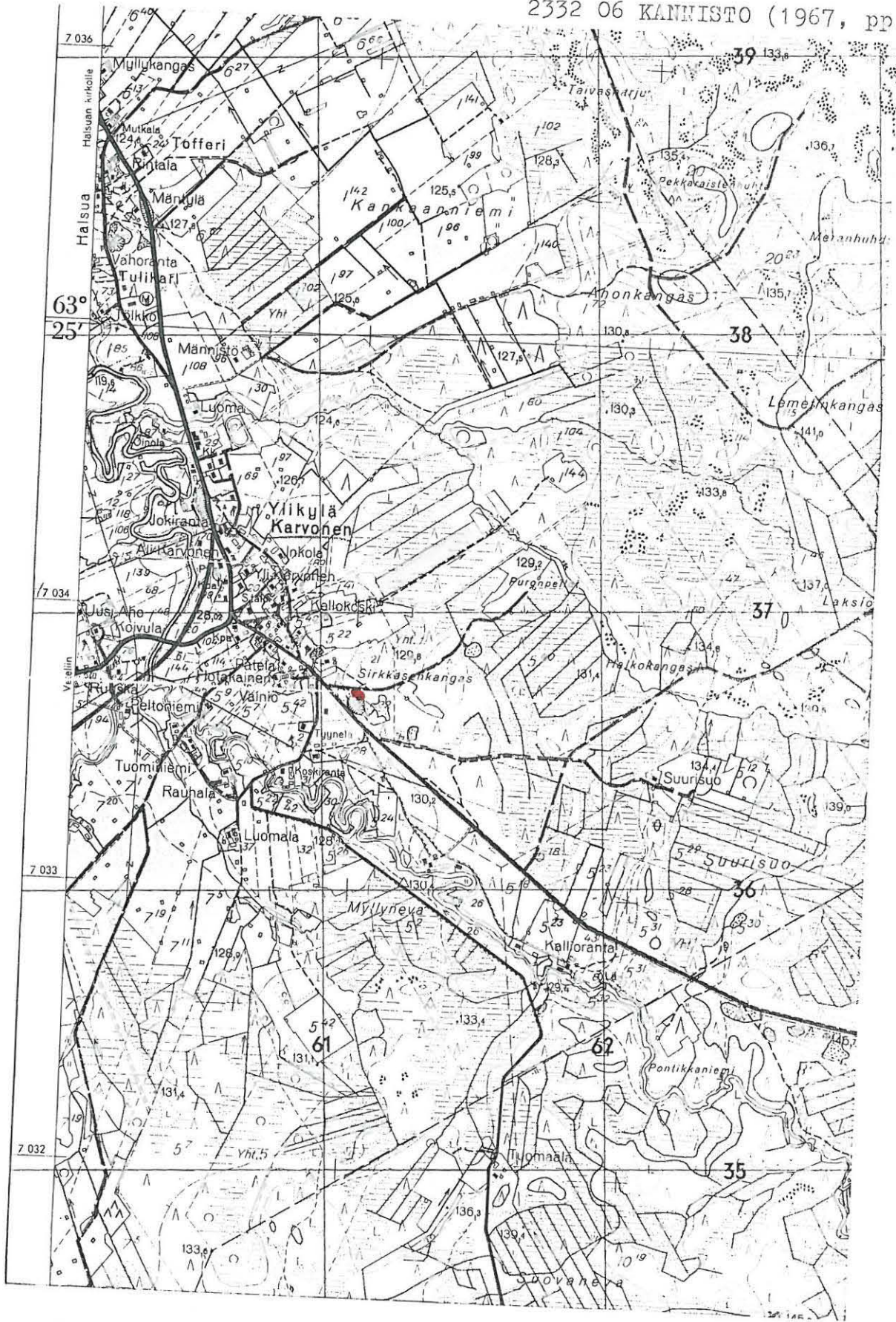
Vesistö: Halsuanjoki, Penninkijoki

Sijainti: Halsuan kirkolta linnuntietä n. 6,4 km SSE ja n. 470 m Karvosen seurantalolta kaakkoon Jänkään vievän paikallistien pohjoispuolella Penninkijoen pohjoispuolella olevan Sirkkasenkankaan suurimman hiekkakuopan pohjoisreunassa.

Kertomus: Kvartsin on poiminut K. Katiskoski 4.10.1989 tasaisen Sirkkasenkankaan n. 200 m pitkän hiekkakuopan pohjoisreunasta, Karvosesta Jänkään vievästä paikallistiestä Puronpelloille eroavan metsätien eteläpuolelta n. 60 m risteyksestä. Muuta muinaisjäännökseen viittaavaa ei ollut havaittavissa tarkastuksessa. Karvosen talon maalta n. 500 m luoteeseen kvartsin löytöpaikasta on löydetty nuijakivi KM 3681:5.

kartta s. 19

2332 06 KANNISTO (1967, pp. 1988)



• koordin. x=7033 70, y=511 00, z=130

HALSUA 6 KAUPPINEN

Kivikautinen irtolöytö

Kylä: Halsua

Tila: Kauppinen, Rn:o 2:178

pk 2341 10 MERILÄINEN (1967, päällepain. 1986)

Koordinaatit: Kauppisen talo, x = 7040 39, y = 508 46, z = 130

Löydöt: KM 2067:9 (tasataltta)

Tutkimukset:

Viite: Virrankoski, Pentti, Kokkolan pitäjän yläosan historia.

Keski-Pohjanmaan Historiasarja V.Kokkola 1961 (s. 716).

Vesistö: Perhonjoki, Halsuanjoki, Halsuanjärvi, Venetjoki

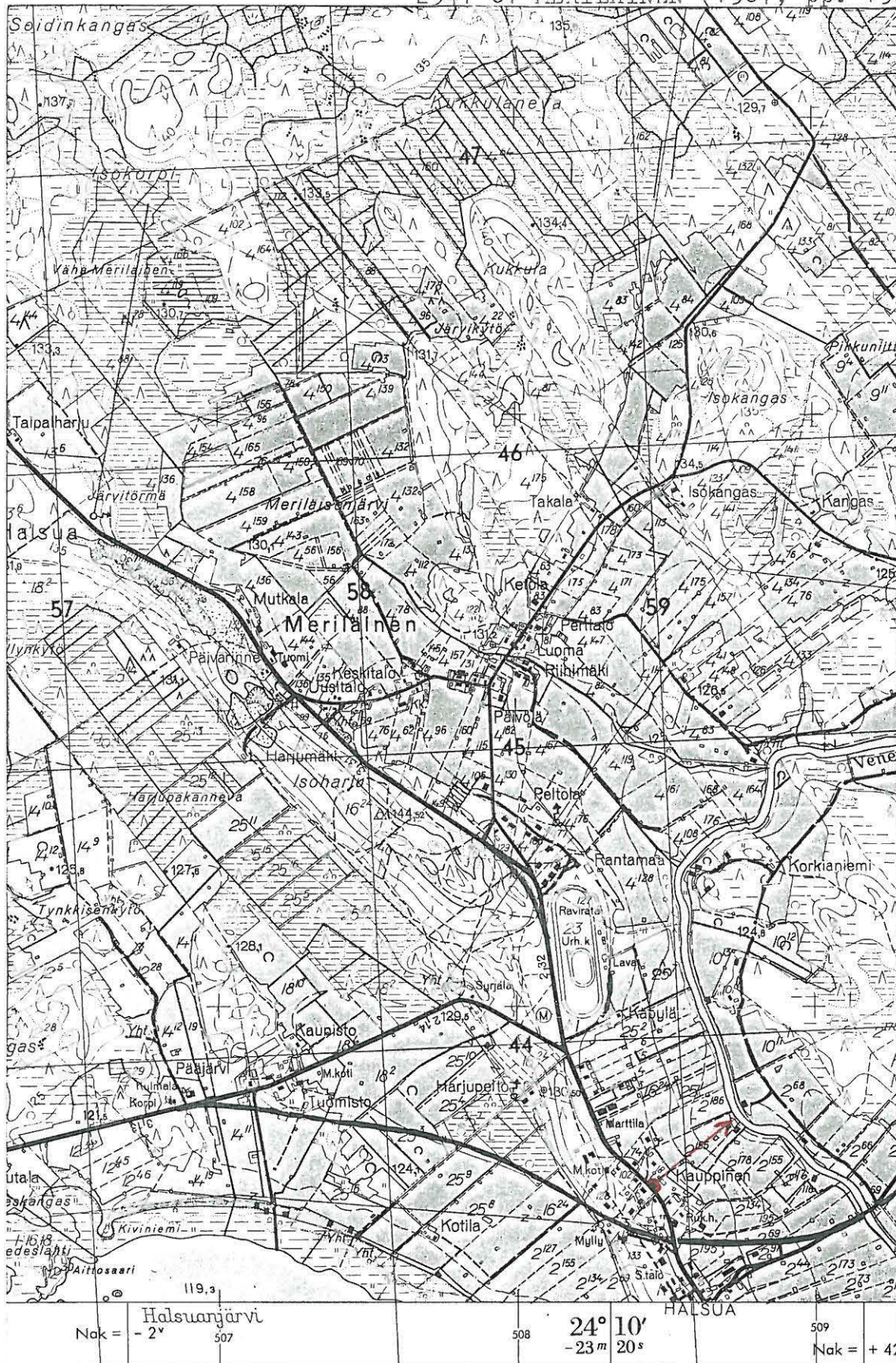
Sijainti: Kauppisen talo sijaitsee Halsuan kirkonkylä alueella, kirkosta linnuntietä n. 700 m NNW Halsualta Kaustiselle vievän maantien koillispuolella.

Kertomus: Esine on ylioppilas A.Riipan tuoma 3.6.1881, löytötietojen mukaan Kauppilan talon maalta joen rinteeltä löydetty kolmen korttelin syvyydeltä. Halsualta ei tunneta Kauppilan taloa, mutta Virrankosken mukaan Kauppisen talo esiintyy ainakin 1674 toisintonimellä Kauppila. Ilmeisesti esine on peräisin Venetjoen rantatörmästä, n. 380-400 m ENE Kauppisen talosta. Talo on kuitenkin Halsuan vanhimpia ja suurimpia, jonka maat ovat aikoinaan ulottuneet laajemmalle. Jokivarren pellot todennäköisen löytökohdan alueelle olivat kyntämättä.

kartta s. 21

HALSUA 6 KAUPPINEN

2341 01 MERILÄINEN (1967, pp. 1984)



• koordin. x=7040 39, y=508 46, z=130 (Kauppinen talo)

HALSUA 7 KARHULAHTI

Rautakautinen irtolöytö

Kylä: kylänosa: Halsua, Hietalahti

Tila: Karhulahti, Rn:o 14:8, om. Onni Karhulahti ?, os. 69510

HALSUA

pk 2341 01 MERILÄINEN (1967, päällepain. 1984)

Koordinaatit: Karhulahden talo, x = 7040 11, y = 504 66, z = 125

Löytö: KM 2941:9 (pronssinen valmunuppinen kaarisolki)

Tutkimukset: inv. 1989

Viite: Takala Esa Eetu, SMYA XVII, 158

Vesistö: Perhonjoki, Halsuanjoki, Halsuanjärvi,

Sijainti: Halsuan kirkolta linnuntietä n. 3,9 km WNW Halsuanjärven Hietalahden pohjoisrannan ja Halsuan-Vetelin -maantien välissä Karhulahden tilan alueella.

Kertomus: Solki on ylioppilas Esa Eetu Takalan Stipendiaattimatkaltaan v. 1892 tuoma Halsuan Karhulahden talosta. Esine oli löytynyt muutamia vuosia aiemmin talon maalta uuden vielä tekevämmän tien tai oikeastaan tanhuan poskesta maan pinnalta. Talon vanha isäntä Onni Karhulahti (s. 1900) ei tiennyt löydöstä, mutta muisteli tien rakennetun ollessaan pikkupoika, joskus 1910-luvulla. Esine lienee peräisin talon pihapiirin alueelta.

kartta s. 23

2341 01 MERILÄINEN (1967, pp. 1984)



• koordin. x=7040 11, y=504 66, z=125

HALSUA 8 KARVONEN

Kivikautinen irtolöytö

Kylä: kylänosa: Halsua, Karvonen (Ylikylä)

Tila: Yli-Karvonen, Rn:o 1:120 ?

pk 2332 06 KANNISTO (1967, päällepain. 1986)

Koordinaatit: Yli-Karvosen talo, x = 7034 13, y = 510 60, z = 127,5

Löydöt: KM 3681:5 (nuijakivi)

Tutkimukset:

Vesistö: Perhonjoki, Halsuanjoki, Halsuanjärvi, Penninkijoki

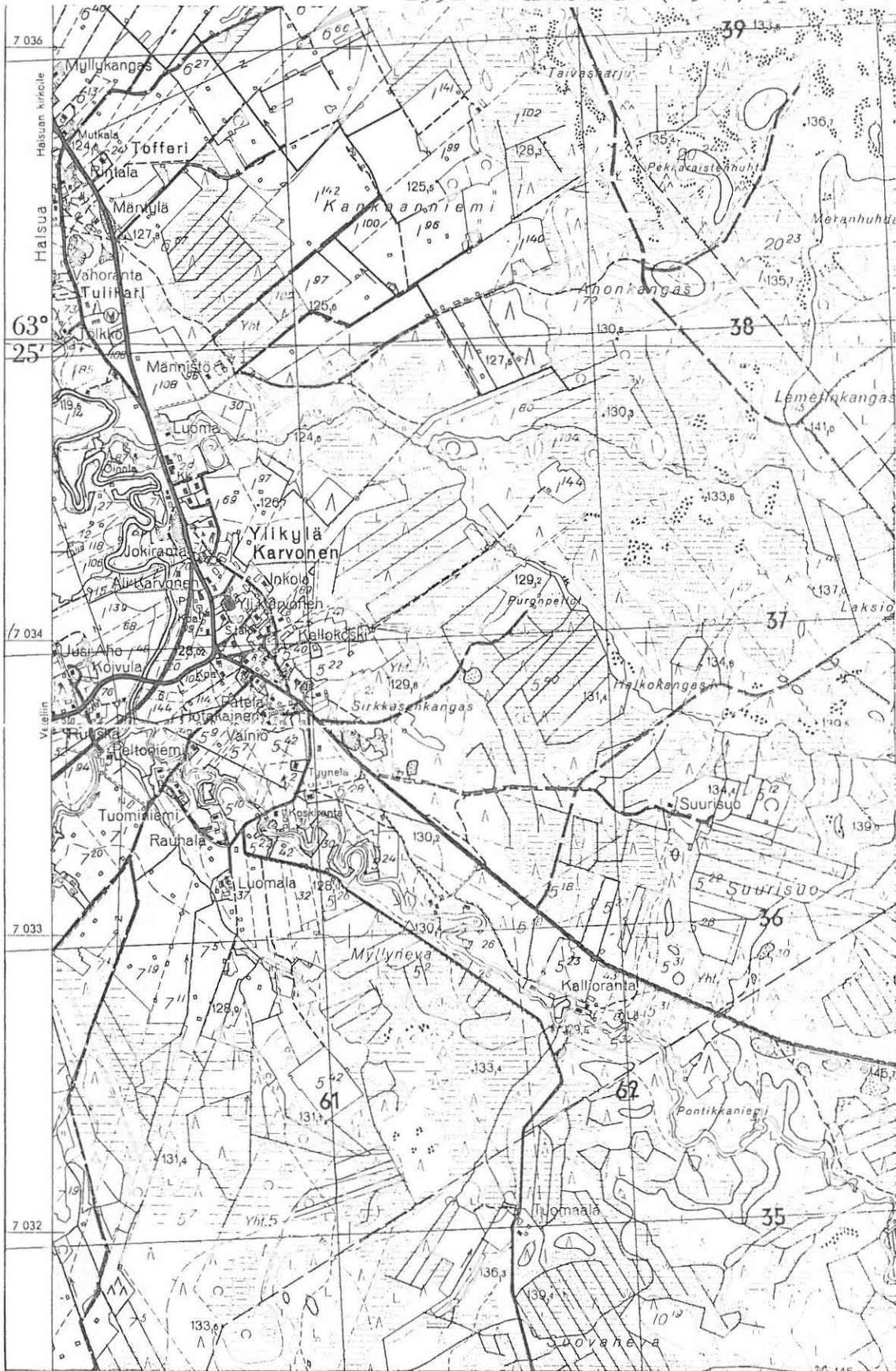
Sijainti: Halsuan kirkolta linnuntietä n. 5,9 km SSE Karvosen (Ylikylän) kyläosassa, Karvosen talon maalla, mahdollisesti Yli-Karvosen talon pohjoispuolella, n. 180 m itään Penninkijoesta.

Kertomus: Esine on keräilijä Jaakko Pitkäkankaalta v. 1899 lunnastettu ja löytynyt Karvosen maalta talon pohjoispuolelta hietamaasta.

kartta s. 25

HALSUA 8 KARVONEN

2332 06 KANNISTO (1967, pp. 1986)



• koordin. x=7034 13, y=510 60, z=127,5

HALSUA 9 KANALA UUSITALO

Kivikautisia irtolöytöjä

Kylä: kylänosa: Halsua, Kanala

Tila: Uusitalo, Rn:o 17:87, om. Kanala Juhani, os. 69550 KANALA
puh. 968-637822

pk 2341 07 KANALA (1967, päällepain. 1984)

Koordinaatit: x = 7041 10, y = 520 60, z = n. 140

Löydöt: KM 2108:2 (tasataltta), oikokirves Pohjanmaan museossa
(Halsuan kotiseutumuseo n:o 346)

Tutkimukset: inv. 1989, M.Hagan tark. 1989

Viite: M.Hagan kirje 13.9.1989

Vesistö: Perhonjoki, Halsuanjoki, Halsuanjärvi, Pahkajoki

Sijainti: Halsuan kirkolta linnuntietä n. 12 km itään Kanalan kyläosassa, Halsuan-Lestijärven maantien pohjoispuolella, Kanalan koulun itäpuolella, Uusitalon tilalla.

Kertomus: Pohjanmaan museossa oleva esine on löytynyt Uusitalon tilan navettarakennuksen pohjoispuolelta n. 5 m peltoa kynnetäessä n. 30 v sitten. Esine tuli n. 20 cm syvyydestä eikä paikalta tavattu muuta esineistöä. Inventoinninyhteydessä pelto oli kyntämättä eikä muinaisjäännökseen viittaavia merkkejä ollut havaittavissa. Löytöpaikka on Kanalan kaakkois-luoteissuuntaisen harjun koillispuolella, Pahkajoesta n. 100 m. Kanalan talon lähistöltä aiemmin löytynyt taltta KM 2108:2 on samoilta seuduilta, mahdollisesti n. 200 m kirveen eteläpuolelta peräisin. Rva Annikki Hakan, os. 69510 HALSUA, mukaan Uusitalon löytöpaikasta n. 550 m SSW olisi v. 1953 uudispeltoa raivatessa löytynyt kivi-kirves mainitun harjun lounaispuolelta nykyään jo metsittyvästä pellostosta. Löytöpaikka on Kanalan osittain umpeen kasvaneen urheilukentän WSW-puolella n. 100 m ja peruskartalle merkityn kivikon lounaispuolella n. 30 m (om. Jaakko Salminen 69440 Lestijärvi, Rn:o 17:97 Hartans, koordin. x = 7040, y = 520 43, z = n. 145 m). Löytöpaikkaa sekä urheilukentälle johtavaa ajouraa sekä sen itäpuolella olevaa sorakuoppaa tarkastettaessa ei havaittu merkkejä muinaisjäännöksestä.

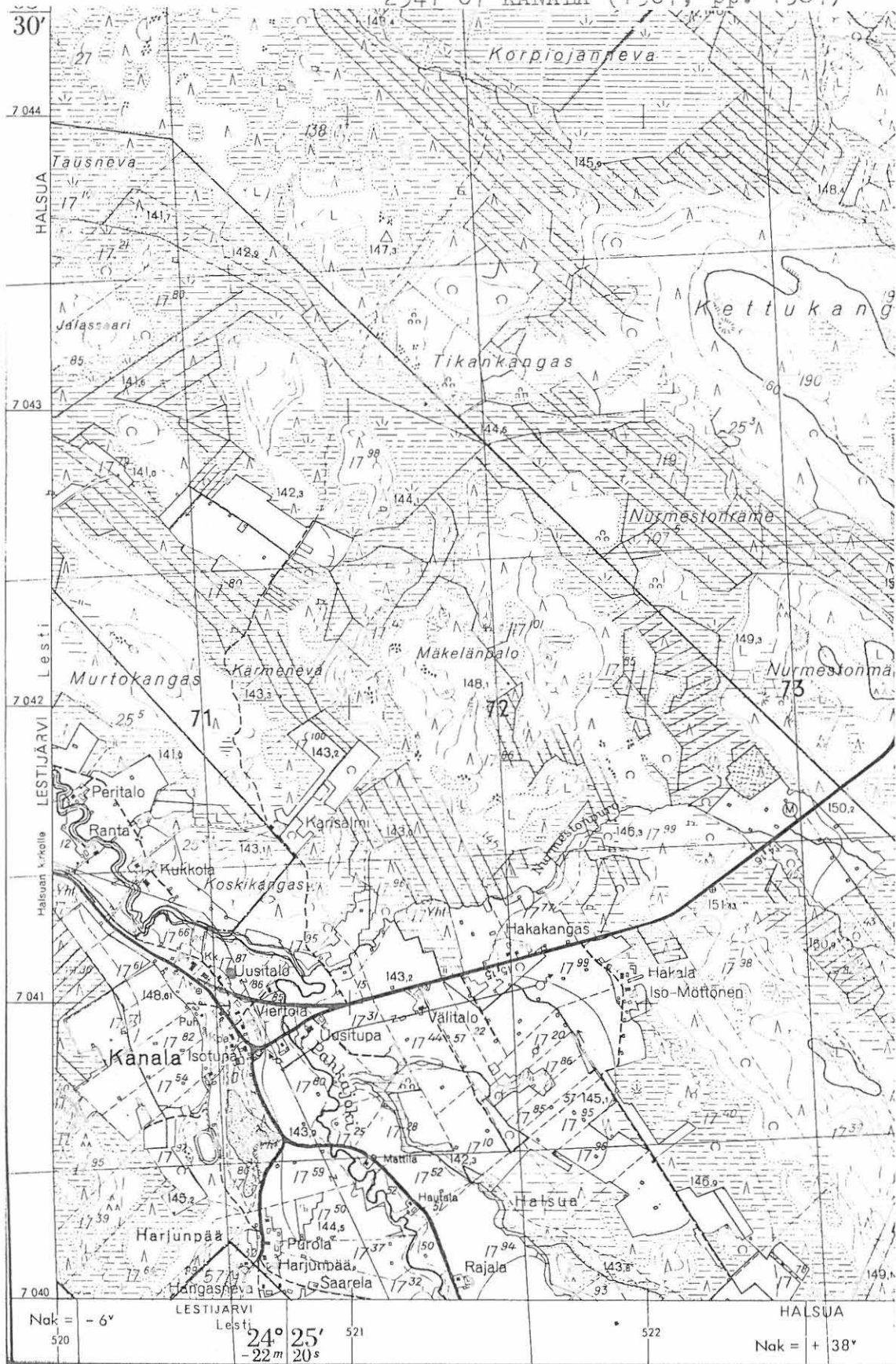
kartta s. 28

kuva 5 (negat f. 79333-334)

diaposit. 20125

HALSUA 9 KANALA

2341 07 KANALA (1967, pp. 1984)



• koordin. x=7041 10, y=520 60, z=n. 140

HALSUA 10 HAKALA

Kivikautinen irtolöytö

Kylä: kylänosa: Halsua, Kanala

Tila: Hakala, Rn:o 17:4, om. Eino Hakala, os. 69550 KANALA
pk 2341 07 KANALA (1967, päälep. 1984)

Koordinaatit: x = 7041 09, y = 521 92, z = n. 145 (Hakalan talo)

Löytö: KM 3842:9 (tasataltta)

Tutkimukset: inv. 1989

Vesistö: Perhonjoki, Halsuanjoki, Pahkajoki

Sijainti: Hakalan talo sijaitsee Halsuan kirkolta linnuntietä n.
13,3 km itään Kanalan kyläosassa, Halsuan-Lestijärven tien etelä-
puolella 160 m.

Kertomus: Esineen on löytänyt isäntä Juho Hakala vuosisadan vaih-
teen tienoilla Hakalan talon pellosta kyntötöiden yhteydessä.
Tarkemmat löytötiedot puuttuvat, eikä talonväki tuntenut löytöä
paikalla käytäessä syksyllä 1989.

kartta s. 30

HALSUA 10 HAKALA

2341 07 KANALA (1967, pp. 1984)



• koordin. x=7041 09, y=521 92, z=n. 145

HALSUA 11 MUSTALAMMEN HARJU

Kivikautinen irtolöytö

Kylä: kyläosa: Halsua, Karvonen (Ylikylä), Valtionmaa

Tila: Rn:o 21, valtionmaa

pk 2332 06 KANNISTO (1967, päällepain. 1988)

Koordinaatit: $x = 7031\ 75$, $y = 515\ 40$, $z = n. 162,5$

Löytö: KM 3948:2 (tasataltta)

Tutkimukset: inv. 1989

Vesistö: Perhonjoki, Halsuanjoki, Penninkijoki

Sijainti: Halsuan kirkolta linnuntietä n. 10,5 km kaakkoon ja n. 5,5 km Karvosen kyläosan ESE -puolella olevalla harjulla.

Kertomus: Taltta on v. 1901 keräilijä Jaakko Pitkäkankaalta lunnastettu ja on löytänyt Jaakko Jentala "Mustanlampin oosilta" 5 km itään Hotakaisen talosta. Hotakaisen talo sijaitsee Karvosen (Ylikylän) kyläosassa, josta nykyään umpeen kasvaneelle Mustalammille on n. 5,7-6,0 km. Löytöpaikka lienee siten lammelta kohti Karvosta suuntautuvalla harjujaksolla, jossa nykyään on suuria sora- ja hiekkakuoppia. Sorakuoppien tarkastuksessa ei kuitenkaan havaittu mitään muinaisjäännökseen viittaavaa. Löytöpaikan korkean sijainnin (yli 160 m mpy) perusteella on mahdollista, että kysymyksessä on hukkaan joutunut esine.

kartta s. 32

HALSUA 11 MUSTALAMMEN HARJU

2332 06 KANNISTO (1967, pp. 1988)



koordin. n. x=7031 75, y=515 40, z=162,5

HALSUA 12 TAMPPARIN OJA

Kivikautinen irtolöytö

Kylä: kyläosa: Halsua, Meriläinen

Tila: Rn:o 4:78

pk 2341 01 MERILÄINEN (1967, päällepain. 1984)

Koordinaatit: x = 7042 23, y = 507 68, z = 130

Löytö: KM 4334:1 (liuskekeihäänkärki)

Tutkimukset: inv. 1989

Vesistö: Perhonjoki, Halsuanjoki, Venetjoki, Tampparin oja

Sijainti: Halsuan kirkolta linnuntietä n. 2650 m NNW Meriläisen kyläosassa, kuivatun Meriläisenjärven (Liedesjärven) lasku-uoman Tampparin ojan lounaispuolella ja Keskitalon pohjoispuolella.

Kertomus: Esine on keräilijä Jaakko Pitkäkankaalta v. 1904 lunnastettu ja löytötietojen mukaan Maija Liisa Meriläisen löytämä "Meriläisen kylän (talon?) maalta pohjoispuolelta asuntoa pellostosta Tampparin ojan rannalta ojaa kaivettaessa noin pari jalkaa syvältä viljellystä multapellostosta noin 70 sylvä talosta ja saman verran matkaa siihen ojaan". Löytöpaikan sijaintia kyseltiin Halsualla Antti Kujalalta ja Elmeri Marjusaarelta, os. 69510 HALSUA, joiden mielestä lähinnä kyseeseen tuleva paikka olisi Keskitalon pohjoispuolella oleva pelto talon ja Tampparin ojan välissä (om. Antti Kujalan poika). Pelto oli alueella kynnetty, mutta tarkastuksessa ei havaittu mitään muinaisjäännökseen viittaavaa.

kartta s. 34

pk 2341 01 MERTILÄINEN (1967, pp. 1984)



Nak = + 43° 506	Nak = - 2° 507	Halsuajärvi	508	24° 10'
				- 23 m 20 s

• koordin. x=7042 23, y=507 68, z=130

HALSUA 13 RUUSKA

Kivikautinen irtolöytö

Kylä: kyläosa: Halsua, Karvonen (Ylikylä)

Tila: Rn:o 1:76, om. Ruuska Tarmo, os. 69570 KARVONEN

pk 2332 06 KANNISTO (1967, päällepain. 1988)

Koordinaatit: x = 7033 75, y = 510 20, z = 125

Löydöt: KM 5309:1 (oikokirveen katkelma), mahdollisesti PHM 884
(reikäkivi)

Tutkimukset: inv. 1989

Vesistö: Perhonjoki, Halsuanjoki, Penninkijoki

Sijainti: Halsuan kirkolta linnuntietä n. 6,2 km SSE Karvosen kyläosassa Ruuskan talon ja Penninkijoen välissä, n. 50 m länteen Penninkijoen ylittävältä maantiesillalta.

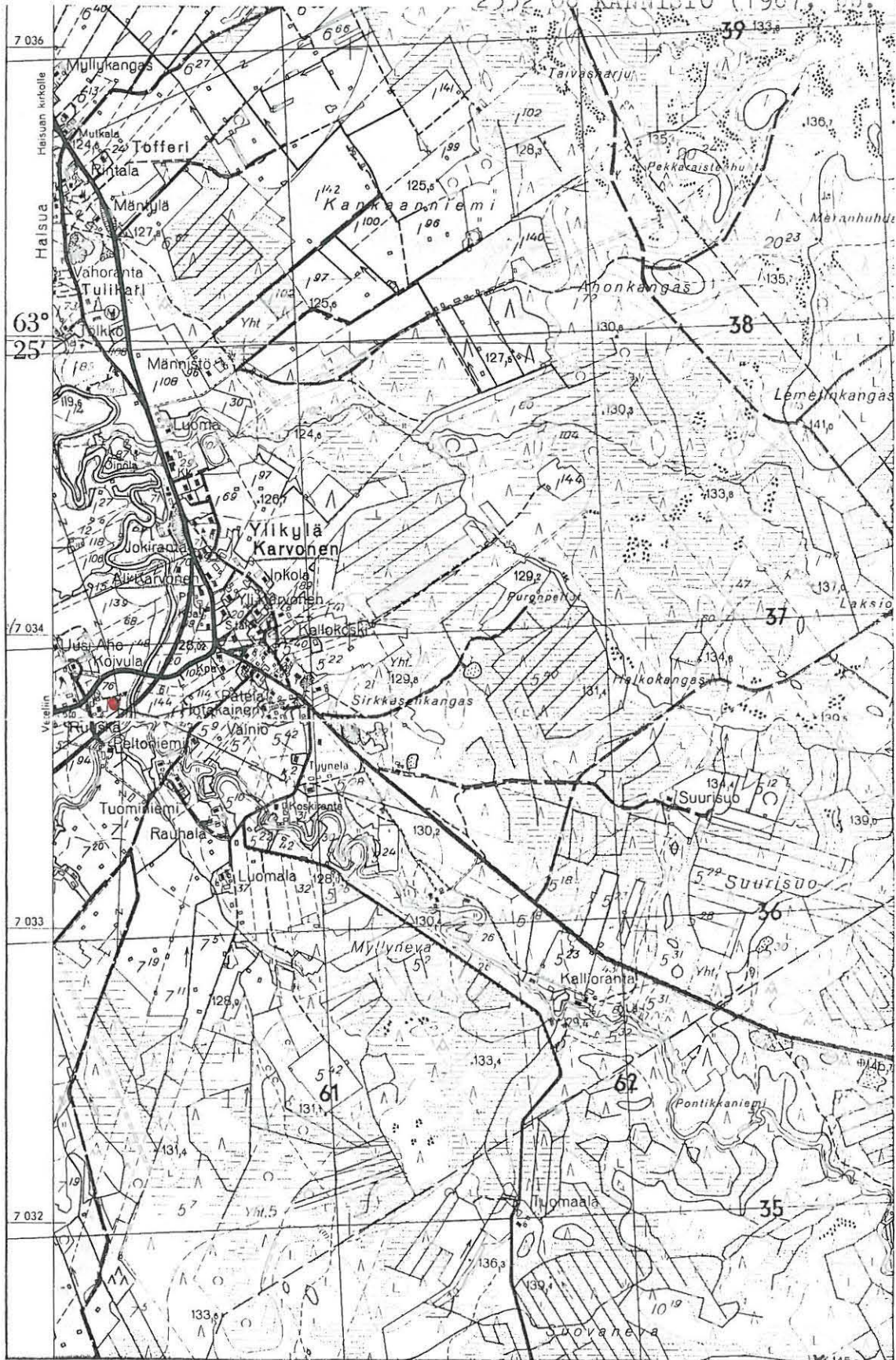
Kertomus: Esineen on löytänyt Juha Ruuska Halsuan Ruuskan talon itäpuolelta n. 50 m vanhalta jokirantapellolta. Talon nykyinen isäntä Tarmo Ruuska ei tuntenut tätä löytöä, mutta hänen mukaansa n. 30 v sitten olisi hänen veljensä Toivo Ruuska löytänyt kivitaltan talon eteläpuolelta, nykyisen maantielinjan pohjoispuolelta. Esineen pitäisi olla Vetelin museossa, mutta museoviraston top. arkiston mukaan ainoa Vetelin museossa oleva Halsualta peräisin oleva esine olisi Eino Hotakaisen lahjoittama tasataltta ainakin jo 1930-luvun alusta (n:o 675). Hotakaisen talo on Karvosen kyläosassa, n. 550 m Ruuskasta itään. Tarmo Ruuskan mukaan Nikolain Saari oli v. 1867 nälkävuonna asettunut asumaan autioituneeseen Ruuskan taloon ja tuolloin tehnyt rakennukseen uuden lattian. Löytötietojen mukaan on Pohjanmaan museossa säilytettävän reikäkiven löytänyt talonpoika Gustaf Saari (n:o 884) 1899. Mahdollisesti kyseessä on samoja Ruuskan talossa asuneita Saaria, vaikkei Tarmo Ruuska tiennyt hänestä.

kartta s. 36

kuva 6 (negat. f 79335)

diaposit. 20126

2332.00 KANNISTO (1967, pp. 1988)



• koordin. x=7033 75, y=510 20, z=125

HALSUA 14 HIETALAHTI

Kivikautinen irtolöytö

Kylä: kyläosa: Halsua, Hietalahti

Tila: Hietalahti, Rn:o 12:35

Kivikangas, Rn:o 12:5

pk 2332 03 HALSUA (1967, päällepain. 1984) ja 2341 01 MERILÄINEN (1967, päällepain. 1984)

Koordinaatit: Hietalahden talo x = 7040 00, y = 505 94, z = 125

Löytö: KM 5728:1 (reikäkivi)

Tutkimukset: inv. 1989

Vesistö: Perhonjoki, Halsuanjoki, Halsuanjärvi

Sijainti: Halsuan kirkolta linnuntietä n. 3,4 km länteen. Halsuanjärven pohjoispuolisessa Halsuanjärven niemessä Hietalahden kyläosassa samannimisen talon pihapiirissä.

Kertomus: Esine on löytynyt Hietalahden talon pihamaata raivattaessa, tallirakennuksen päästä, 15 cm syvyydestä. K.Katiskosken käydessä paikalla syyskuussa 1989 eivät sen paremmin Hietalahden talonväki kuin Kivikankaan isäntäkään tienneet löydöstä. Tilojen rakennuksia on vuoden 1911 jälkeen siirrelty, joten myöskään täsmällinen löytöpaikka ei ole tiedossa. Ilmeisesti kuitenkin se on talojen pihapiirissä mäellä. Ainoastaan Hietalahden talon pohjoispuolella oleva rinnepelto oli kynnettyinä, mutta mitään muinaisjäännökseen viittaavaa ei havaittu.

kartta s. 38

2332 03 HALSUA (1967, pp. 1984)

2341 01 MERILÄINEN (1967, pp. 1984)



• koordin. x=7040 00, y=505 94, z=125

HALSUA 15 URHEILUKENTTÄ

Kivikautinen irtolöytö

Kylä: Halsua

Tila: Rn:o 8:54, om. Halsuan kunta

pk 2332 03 HALSUA (1967, päällepain. 1984)

Koordinaatit: x = 7039 48, y = 508 88, z = 126

Löytö: KM 11995 (kaksoistaltta; kourutaltta ja puras)

Tutkimukset: inv. 1989

Vesistö: Perhonjoki, Halsuanjoki, Venetjoki

Sijainti: Halsuan kirkonkylässä, kirkolta linnuntietä n. 300 m kaakkoon, koulukeskuksen itäpuolella n. 70 m urheilukentällä.

Kertomus: Esineen on löytänyt 19.8.1948 koululainen Tuula Karvonen Halsuan kansakoulun urheilukentältä, koulusta n. 70 m itään, leikkiessään n. 30 cm syvyydeltä ruskeasta hiekkamaasta. Esine lienee urheilukentän itäreunasta. Kentän aluetta tarkastaessaan syyskuussa 1989 ei Päivi Kankkunen havainnut muinaisjäännökseen viittaavaa. Paikasta n. 120-180 m NNE on Eila Tilaskorpi, os. 69510 HALSUA, löytänyt liuskekärjen perunamaasta Laurilan tilalta (HALSUA LAURILA) KM 23939.

kartta s. 40

kuva 4 (negat. f 79339-341)

diaposit. 20127

HALSUA 15 URHEILUKENTTÄ

2332 03 HALSUA (1967, pp. 1984)



● koordin. x=7039 48, y=508 88, z=126

HALSUA 16 KALLIOKOSKI

Kivikautinen irtolöytö

Kylä: kyläosa: Halsua, Kalliokoski

Tila:

pk 2341 04 MARJUSAARI (1967)

Koordinaatit: Kalliokosken silta, x = 7041 76, y = 510 50, z = 122,5

Löytö: KM 11996 (reikäkivi)

Tutkimukset:

Vesistö: Perhonjoki, Halsuanjoki, Venetjoki, Kivioja

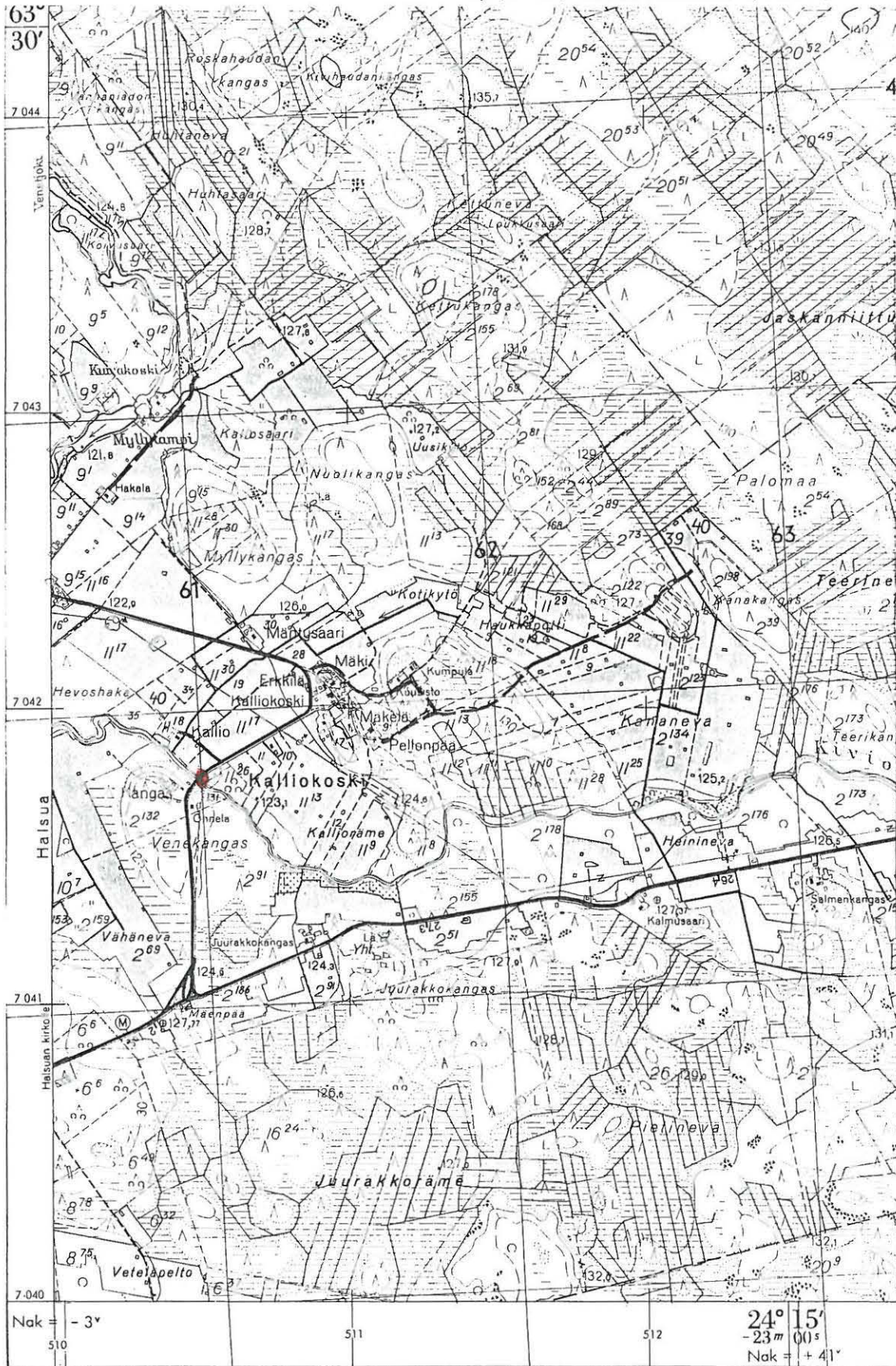
Sijainti: Kalliokosken kyläosa sijaitsee Halsuan kirkolta n. 3,2 km koilliseen Venetjokeen laskevan Kiviojan pohjoispuolella.

Kertomus: Esineen on löytänyt v. 1946 Artturi Laasasenaho Kalliokosken kyläosasta n. 300 m etelään jokea räjäyttämällä perattaessa kiven kolosta. Perimätiedon mukaan paikalla olisi ollut mylly. Tarkka löytöpaikka on epäselvä, mutta lienee Kalliokosken maantiesillan läheisyydessä, joka kuitenkin sijaitsee runsas 400 m lounaaseen Kalliokosken kyläosasta (talosta).

kartta s. 42

HALSUA 16 KALLIOKOSKI

2341 04 MARJUSAARI (1967)



• koordin. x=7041 76, y=510 50, z=122,5

HALSUA 17 ISOHARJU

Kivikautinen irtolöytö

Kylä: kyläosa: Halsua, Meriläinen

Tila: Rn:o 16:24, om. Halsuan seurakunta

pk 2341 01 MERILÄINEN (1967, päällepain. 1984))

Koordinaatit: x = 7041 48, y = 507 71, z = 140

Löytö: KM 12051-2 (reikäkivi ja luonnonkivi)

Tutkimukset: inv. 1989

Viite: verif. Elmeri Marjusaaren, os. 69510 HALSUA, kertomus

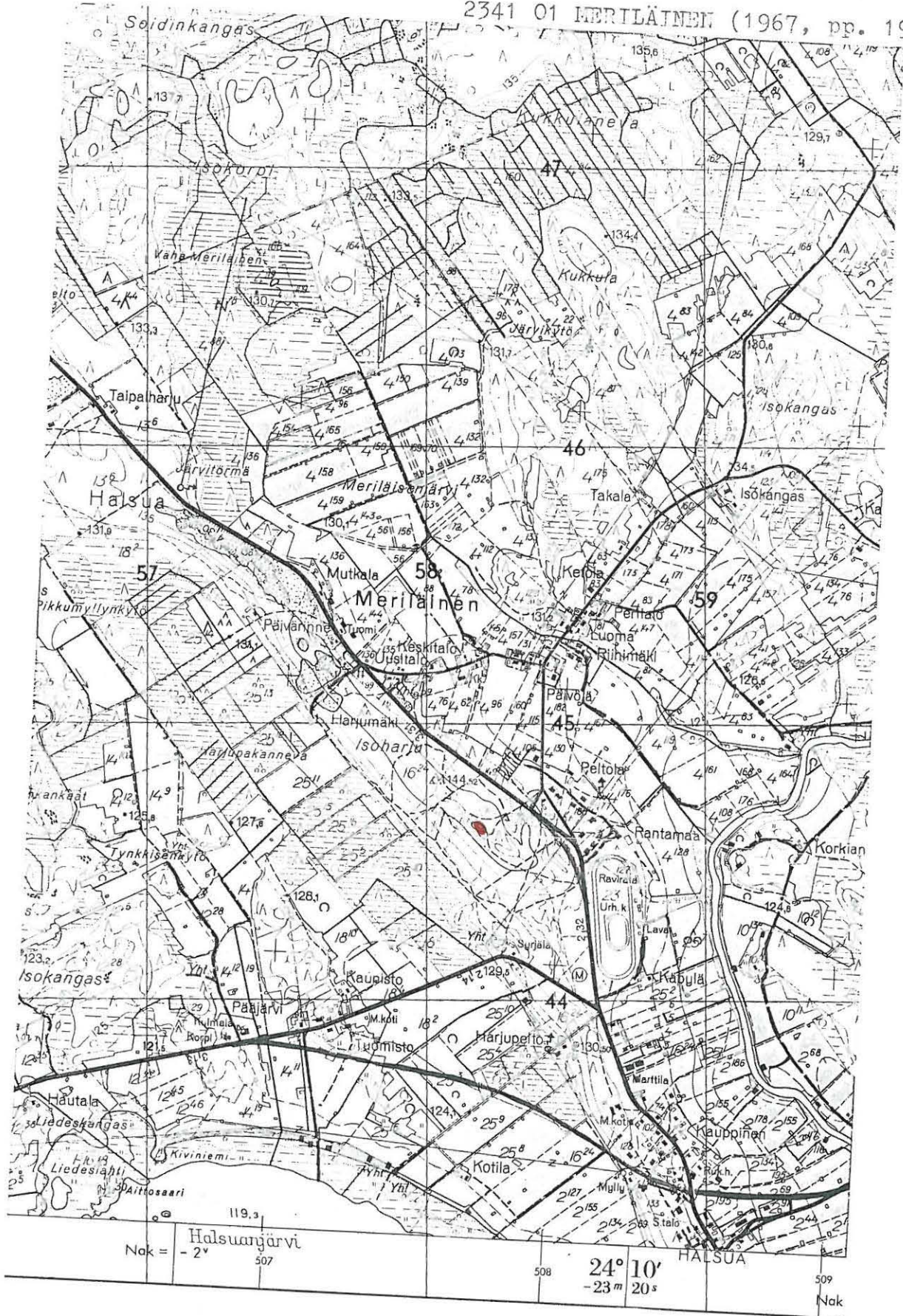
Vesistö: Perhonjoki, Halsuanjoki, Halsuanjärvi

Sijainti: Halsuan kirkolta linnuntietä n. 2 km NNW Meriläisen kyläosassa Isoharjun päällä, Halsua-Kaustinen tien ja Meriläiseen vievän tien risteyksestä n. 200 m WSW.

Kertomus: Löytötietojen mukaan kivet on joulukuussa 1948 löytänyt talollisenpoika Toimi Kujala Meriläisen kylästä talollisen Väinö Oosin (Oasi?) omistamalta Taipaleen soranottopaikalta Oosin talosta n. 100 m lähteen ja Halsuan kirkolta n. 2 km. Löytöpaikan nimi on Liedes, Oasiit? Esine löytyi soranajossa n. 50-150 cm syvältä pohjahiekasta. Esineet olivat päällekkäin, pienempi päällä ja reiän kohdat vastakkain. Löytötietojen nimistö vaikuttaa ristiriitaiselta, sillä Taipale ja Liedes -nimiset paikat ovat Meriläisestä luoteeseen n. 2-6 km. Inventoitaessa Halsualla tavattu Elmeri Marjusaari kertoi löytötietojen olevan virheelliset, ja itse löytäneensä kivet Otto Venetjoen kanssa sijaintikohdassa mainitusta paikasta harjun päältä hiekkakuopasta, joka nykyään on jo metsittynyt. Elmeri Marjusaari toimi oppeana paikalla. Verifikaatissa olevan kartan mukaan löytöpaikka on lähinnä tulkittavissa tästä kohdasta n. 160 m ENE tien vieressä olevaksi hiekkakuopaksi. Kummastakaan paikasta ei tarkastuksessa havaittu muinaisjäännökseen viittaavaa. Mahdollisesti löytäjä- ja löytötietoepäselvyydet ovat syntyneet siitä että Toimi Kujala toimitti esineet opettaja Antti Kullalle, joka puolestaan lähetti ne Kansallismuseon kokoelmiin.

kartta s. 44

2341 01 MERILÄINEN (1967, pp. 1984)



• koordin. x=7041 48, y=507 71, z=140

HALSUA 18 ISOKANGAS LAHDENPERÄ

Kivikautinen irtolöytö

Kylä: kyläosa: Halsua, Hietalahti

Tila: Rn:o 12:45 ja 46

pk 2341 01 MERILÄINEN (1967, päällepain. 1984))

Koordinaatit: x = 7040 47, y = 506 75, z = 122

Löytö: KM 13454 (poikkikirves)

Tutkimukset:

Viite: verif.

Vesistö: Perhonjoki, Halsuanjoki, Halsuanjärvi

Sijainti: Halsuan kirkolta linnuntietä n. 2,1 km WNW Halsuanjärven pohjoispuolisella pellolla Lahdenperänniitty-nimisellä pellolla n. 200 m järven rannasta ja runsas 200 m Halsuan-Vetelin tieltä etelään.

Kertomus: Esineen löysi mv. Väinö S. Hietalahti v. 1940 Hietalahden kyläosasta Kalle Hietalahden omistaman Isokankaan tilan Lahdenperän niityltä peltoa kyntäessään auranviillon syvyydeltä (n. 15 cm) mutakerroksesta. paikka on ollut suoniittynä. Syksyllä 1989 olivat alueen kaikki pellon kyntämättä, joten tarkempi havainnointi ei ollut mahdollista.

kartta s. 46

HALSUA 18 ISOKANGAS LAHDENPERÄ

2341 01 MERILÄINEN (1967, pp. 1984)



• koordin. x=7040 47, y=506 75, z=122

HALSUA 19 OOSINHARJU

Kylä: kyläosa: Halsua, Meriläinen

Tila: Rn:o 25:13 ?

pk 2341 01 MERILÄINEN (1967, päällepain. 1984))

Koordinaatit: x = 7042 01, y = 507 16, z = 140

Löytö: KM 16645 (liuskekärki)

Tutkimukset: inv. 1989

Viite: verif, ent. Halsuan kultt.lautak.siht. Jorma Mastokangas, os. 69510 HALSUA, kertomus

Vesistö: Perhonjoki, Halsuanjoki, Halsuanjärvi, Liedesoja

Sijainti: Halsuan kirkolta linnuntietä n. 2,7 km NNW, Meriläisen kyläosassa, Isoharjussa Halsuan-Kaustisen -tien vieressä lounaispuolella olevan sorakuopan eteläosassa.

Kertomus: Löytötietojen mukaan kärjen on löytänyt työmies Heino Mastokangas v. 1950 Meriläisen kylän Aasinharjulta kunnan sorakuopasta n. metrin syvyydeltä. Kevääseen 1964 saakka esinettä oli säilytetty maanviljelysneuvos Viljami Kalliokosken talossa, sen jälkeen mv. Sanfrid Karhulahden kotimuseossa, josta v. 1964-5 pidätetty. Jorma Mastokangas arveli muistavansa esineen löytyneen sijaintikohdassa mainitusta sorakuopasta. Sorakuoppaa on viime vuosikymmeninä laajennettu suuresti. Tarkastuksessa ei kuopan alueella havaittu muinaisjäännökseen viittaavaa. Nimen Aasinharjun pitänee olla Oosinharju.

kartta s. 48



● koordin. x=7042 01, y=507 16, z=140

HALSUA 20 HAUTALA

Kivikautinen irtolöytö

Kylä: kyläosa: Halsua, Hietalahti

Tila: Hautala, Rn:o 12:38, om. Väinö S. Hietalahti pk., 69510

HALSUA

pk 2341 01 MERILÄINEN (1967, päällepain. 1984))

Koordinaatit: x = 7040 39, y = 508 08, z = 122,5

Löytö: KM 17603 (poikkiteräinen taltta)

Tutkimukset: inv. 1989

Viite: verif

Vesistö: Perhonjoki, Halsuanjoki, Halsuanjärvi

Sijainti: Halsuan kirkolta linnuntietä n. 2,7 km WNW Hietalahden kyläosassa Hautalan tilan Liedeskankaan pellosta.

Kertomus: Taltan on löytänyt maanviljelijä Väinö S. Hietalahti 8.6.1968 omistamansa Hautalan tilan Liedeskankaan pellosta ojan-kaivuun yhteydessä n. 50-60 cm ja Halsua-Veteli -maantieltä, Liedesojan sillalta n. 60 m lounaaseen. Paikka on pieni pohjoiseen viettävä peltokaistale, joka inventoitaessa oli nurmella. Löytöpaikasta 400 m SSW ja 650 m itään tunnetaan kaksi kivikautista irtolöytöä (KM 5728:1 kohde HIETALAHTI ja KM 13454, ISO-KANGAS LAHDENPERÄ).

kartta s. 50

kuva 7 (negat. f 79325)

diaposit. 20128

HAISUA 20 HAUTALA

2341 01 MERILÄINEN (1967, pp. 1984)



• koordin. x=7040 39, y=508 08, z=122,5

HALSUA 21 MAJASAARI

Kivikautinen irtolöytö

Kylä: kyläosa: Halsua, Majasaari

Tila: Rintala, Rn:o 6:17 om. Patana Matti, os. 69510 HALSUA
pk 2332 03 HALSUA (1967, päällepain. 1984))

Koordinaatit: x = 7038 06, y = 509 08, z = 122 (Rintalan talo)

Löytö: KM 21044 (tasataltta)

Tutkimukset: inv. 1989

Viite: verif, esineen lähettäjän Jorma Mastokankaan, os. 69510
HALSUA, kertomus

Vesistö: Perhonjoki, Halsuanjoki, Halsuanjärvi, Venetjoki

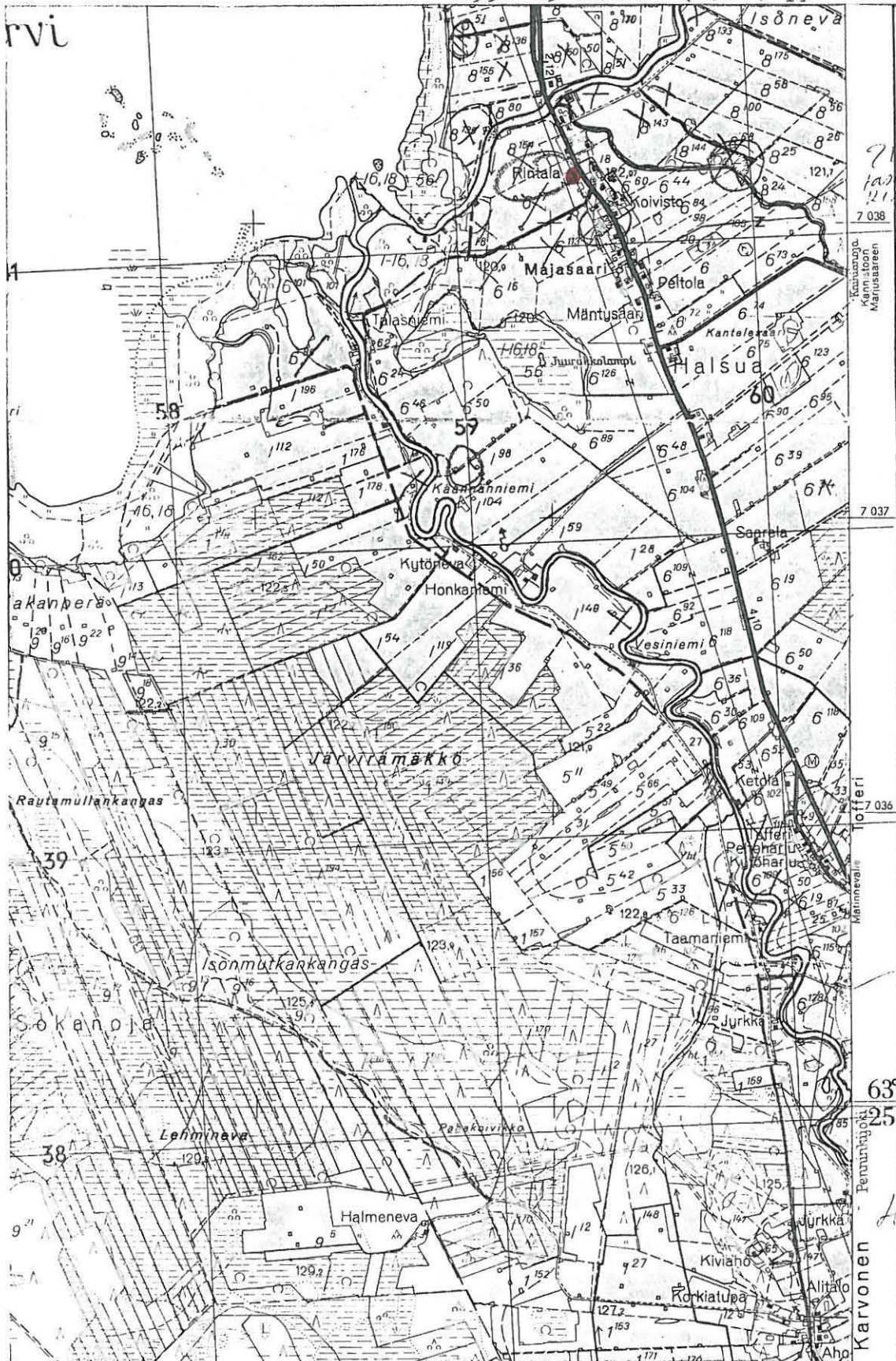
Sijainti: Halsuan kirkolta linnuntietä n. 1600 m SSE Majasaaren
kyläosassa, Rintalan talon länsipuolen pellossa.

Kertomus: Taltan on löytänyt mv Martti Vilman, os. 69510 HALSUA,
8.6.1970 Rintalan talon pellostä ojankaivuussa pellostä, tur-
peesta. Mutaa ajettiin paikalta "Halsuan talolle" kirkonkylään.
Jorma Mastokankaan mukaan esine on peräisin pellostä Rintalan
talon alapuolelta (länsipuolelta), Majasaaren kautta kulkevan
harjujakson alapuolelta. Alueen pellot olivat kyntämättä ja Ma-
jasaaren hiekkakuoppa aivan umpeen kasvanut, joten tarkempien
havaintojen tekoon syksyllä 1989 ei ollut mahdollisuutta.

kartta s. 52

HALSUA 21 MAJASAARI

2332 03 HALSUA (1967, pp. 1984)



● koordin. x=7038 06, y=509 08, z=122

HALSUA 2~~2~~ LAURILA

Kivikautinen irtolöytö

Kylä: Halsua

Tila: Laurila, om. Meriläinen Ahti, os. 69510 HALSUA
pk 2332 03 HALSUA (1967, päällepain. 1984))

Koordinaatit: x = 7039 62, y = 508 92, z = 125

Löytö: KM 23939 (liuskekeihäänkärjen kärkikatkelma)

Tutkimukset: inv. 1989

Viite: verif

Vesistö: Perhonjoki, Halsuanjoki, Halsuanjärvi, Venetjoki

Sijainti: Halsuan kirkonkylän taajama-alueella, n. 230-240 m
kirkosta kaakkoon ja kirkonkylän koululta n. 150 m koilliseen.

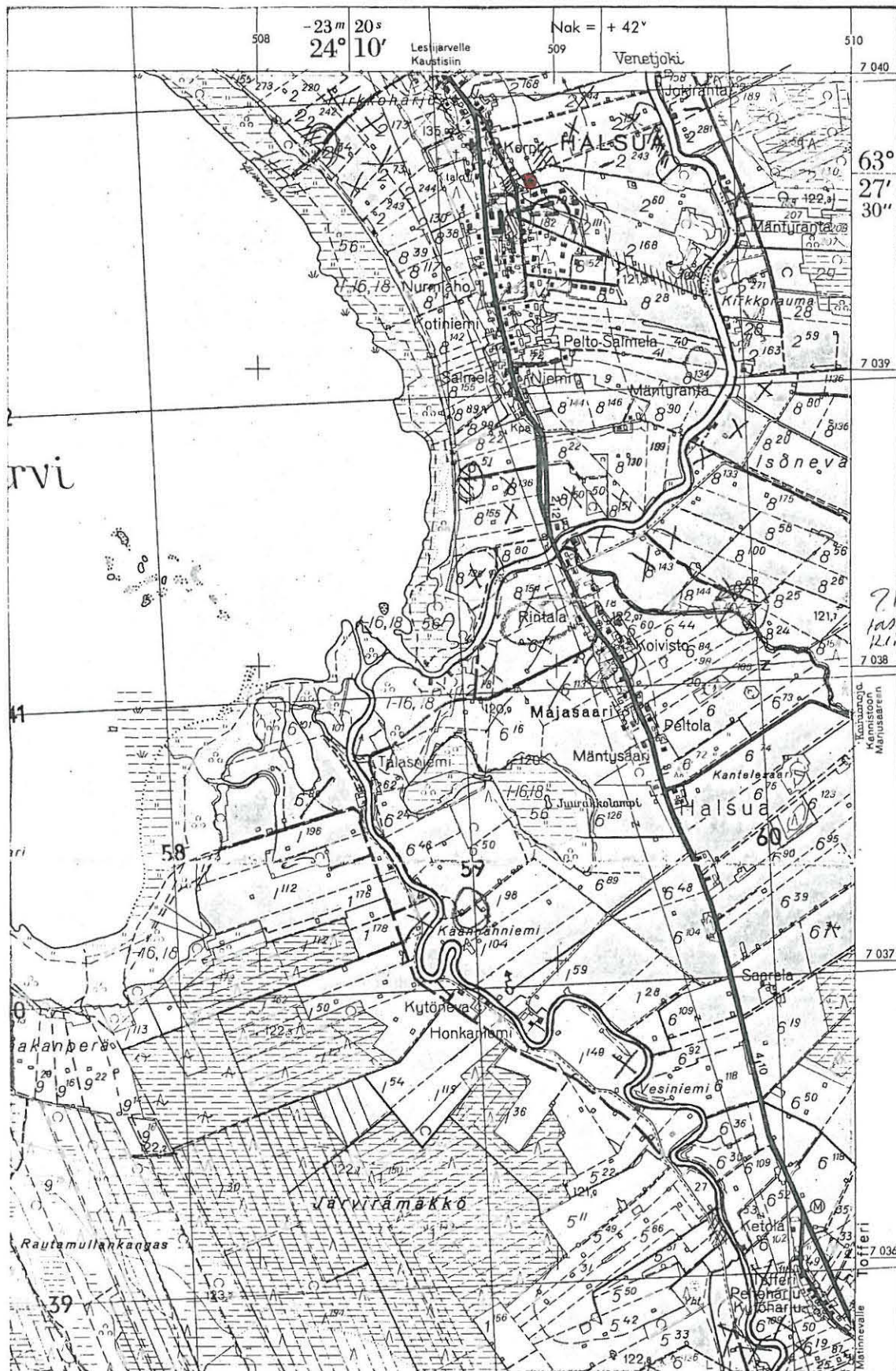
Kertomus: Esineen on löytänyt Eila Tiaskorpi, os. 69510 HALSUA,
puh. 968-636057, kirkonkylän Laurilan tilalta, vuokralla ollees-
ta perunamaasta hiekkaisesta multamaasta perunannoston yhteydes-
sä. Löytötietojen mukaan löytökohta olisi n. 150 m kirkosta
itään, karttaan merkityn löytökohdan perusteella n. 230 m kaak-
koon siitä. Löytöpelto oli kääntämättä inventoinnin aikana. Lä-
heisiä pieniä peltokaistaleita tarkastettaessa ei havaittu mui-
naisjäännökseen viittaavaa, kuten ei myöskään läheisen koulun
urheilukentän reunoilta, josta tunnetaan aiempaan löytönä kak-
soistaltta KM 11995, kohde HALSUA URHEILUKENTTÄ n. 120-180 m
SSW.

kartta s. 54

kuva 4 (negat f 79339-341)

diaposit. 20127

2332 03 HALSUA (1967, pp. 1984)



● koordin. x=7039 62, y=508 92, z=125

HALSUA 23 JYRKKÄ

Kivikautinen ? irtolöytö

Kylä: kyläosa: Halsua, Ylikylä

Tila: Jyrkkä, Penninkijoen pohja

pk 2332 06 KANNISTO (1967, päällepain. 1988)

Koordinaatit: x = 510 01, y = 7034 64, z = 120

Löytö: käsihioin ? Halsuan kk:n kok.

Tutkimukset:

Viite:

Vesistö: Perhonjoki, Halsuanjoki, Penninkijoki

Sijainti: Halsuan kirkolta linnuntietä n. 5,2 km SSE Ylikylän (Karvosen) kyläosan Jyrkän talon kohdalta Penninkijoesta.

Kertomus: Esineen on löytänyt koululainen Kalevi Jyrkkä, os. 69570 KARVONEN, Jyrkän talon kohdalta Penninkijoen pohjasta v. 1969.

kartta s. 56

HALSUA 23 JYRKKÄ

2332 03 HALSUA (1967, pp. 1984)

2332 06 KANNISTO (1967, pp. 1988)



● koordin. x=510 01, y=7034 64, z=120

LUETTELO DIAPOSITIIVEISTA

- 20123 Halsua 3 Mustamaa, kivik. asp. pellossa Halsuanjärven rannalla, kuva. kohti ENE
- 20124 Halsua 4 Pääjärvi, kivikautisia asuinpaikkalöytöjä pellossa vas. Halsuanjärven rantaan vievän tilustien oik. puolella peltokumpareessa ja kuvan oik. reunassa olevan ladon vas. puolella, kuv. kohti etelää
- 20125 Halsua 9 Kanala Uusitalo, oikokirveen löytöpaikka navetan edessä pylvään luona, kuv. kohti SW
- 20126 Halsua 13 Ruuska, kirveenkatkelman lp. talon vaiheilla, oik. Penninkijoen uomaa, kuv. kohti N
- 20127 Halsua 15 Urheilukenttä, irtolöytöpaikka (kaksoistaltilta KM 11995) urheilukentän kohdalta, taustalla puiden takana Halsua 22 Laurila, liuskekärjen KM 23939 lp. kuv. kohti N-NE
- 20128 Halsua 20 Hautala (Liedeskangas), tasataltan KM 17603 löytöpaikka talolle vievän sillan takana pellossa, kuv. kohti länttä
- 20129 Halsua Soidinlamminkangas, kiviraunio, metsälaituksessa vaurioitunut, hist. aikaan kuuluva?, kuv. koilliseen

LUETTELO NEGATIIVEISTA

- 79323-324 (k.1) Halsua 1 Hietakangas (Hietalahden kangas),
kivikautinen asuinpaikka sorakuopan reunoilla, etualan
pellosta pari kvartsi-iskosta, kuv. kohti länttä
- 79325 (k.7) Halsua 20 Hautala (Liedeskangas), kivikautinen irto-
löytöpaikka kuv. oikealla pellossa, kuv. kohti SW
- 79326 (k.8) Halsuan Soidinlamminkankaalla kunnan itäosassa oleva
kiviraunio, joka metsälaikutuksessa vaurioitunut, ilm.
historialliselta ajalta, kuv. koilliseen
- 79327-328 (k.2) Halsua 4 Pääjärvi, kivikautisia asuinpaikkalöy-
töjä pellolla, vas. Halsuanjärven rantaan vievän tilus-
tien oik. puolella peltokumpareessa, oik. olevan ladon
vas. puolella, kuv. etelään
- 79329-330 (k.9) Halsua Soidinkangas, hautaröykkiötä muistuttava
luonnonkivikko n. 5 km Halsuan kirkon pohjoispuolella,
kuv. kohti luodetta
- 79333-334 (k.5) Halsua 9 Kanala Uusitalo, oikokirveen löytöpaik-
ka navetan edessä pylvään kohdalla, kuv. kohti lounasta
- 79335 (k.6) Halsua 13 Ruuska, kirveen katkelman KM 5309:1 löytö-
paikka taustalla olevan Ruuskan talon vaiheilla, oik.
Penninkijoen uomaa, kuv. kohti pohjoista
- 79336-338 (k.3) Halsua 3 Mustamaa, kivikautiseen asuinpaikkaan
viittaavia löytöjä pellossa Halsuanjärven rannan lähei-
syydessä, oik. Mustamaan talo, kuv. kohti ENE
- 79339-341 (k.4) Halsua 15 Urheilukenttä kirkonkylässä, kaksoi-
taltan lp. urheilukentällä (oik. reunassa?), taustalla
puiden takana 22 Laurilan liuskekärjen löytöpaikka,
kuv. kohti N-NE, vas. koulurakennus



K.1. Halsua [7] Hietakangas (Hietalah - f 79323-324
 dea kangas), Kivikauttien asuinpaikka tori-
 huopa lemmisä, etään peffosta viela pari
 kvantti-iskuista, kuv. → W



K.2. Halsua [4] Pääjärvi, Kivikauttien asuinpaikka f 79327-328
 15ydän pellolta ja postin var. värin tilustien
 oik. puolelta jalka kumpu peissa, peit. oik. olettas ladan
 vas. puolelta, taust. Halkamajärvi, kuv. etelään



K.3. Halsua [3] Mustamaa, Kivikauttien asuinpaikka f 79336-338
 15ydän pellasta, oik. Mustamaan talo, kuv. lalati
 Halsuan, ruod in ENE



K.4. Halsua [15] Urheilukenttä kaakkoiselta itän
 km 11995 k.p. urheilukentältä (oik. reunalla)
 taustalla peräisen takana [22] laurilan liuske-
 kirkon ip. kuv. → N-Nö, vas. metsäalueelta
 f 79339-341



K.5. Halsua [19] Kaurala uusim¹⁰o kirkoveen k.p.
 pylöiden kohdalla pellossa, kuv. → SW
 f 79333-334



K.6. Halsua [13] Ruuska f 79335
 kirkon vattoluan ip (km 5309:1)
 taust. olevan R:n talon länneltä → N K. Katiskoski 1989



K. 7. Halsua [20] Hautala + 79326
 (Liedes kankaan) irtoalut parhaim-
 pi k. olev. pelloja (km 17600) → SW



K. 8. Halsua Loidelän - + 79326
 kankaan kiviainetta kuman
 (hist.-arkki), kuv. 35 NE



K. 9. Halsua Loidelän kankaan, virkonkylän poh- + 79327-330
 laispuolella sijaitseva luonnontilassa,
 kuv. → NW