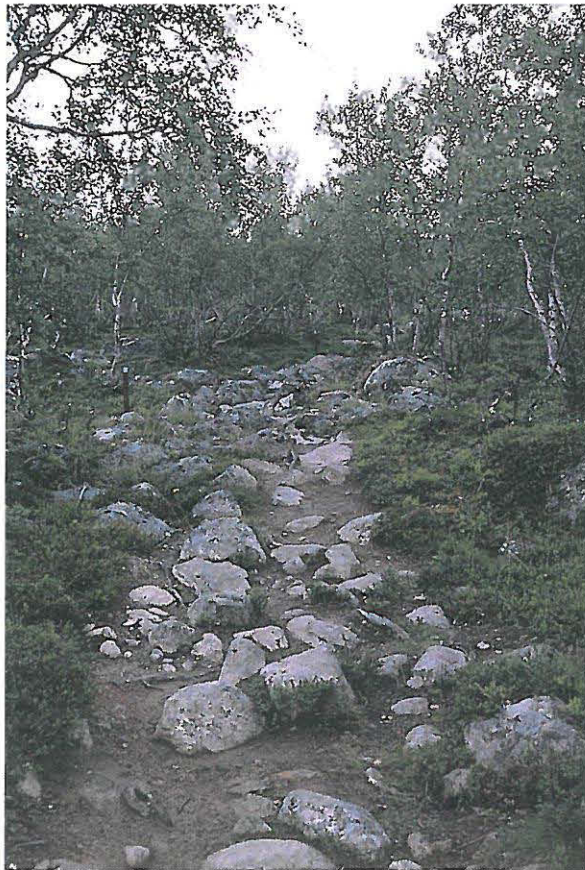


*Salmisaari*  
**KILPISJÄRVEN ASEMAKAAVAINVENTOINTI, ENONTEKIÖ**

*Petri Halinen 2001*



MUSEOVIRASTO

## SISÄLLYSLUETTELO

JOHDANTO	1
ALUEEN LUONNE	2
LUETTELO KIINTEISTÄ MUINAISJÄÄNNÖKSISTÄ (01)	3
TENTATIIVIKOHDE (00)	3
DIA- JA NEGATIIVILUETTELO	3
151 TSAHKALJOHKA	4
333 TSAHKALJOHKA S1	5
TSAHKALJOHKA S2	7
KARTAT	8
VALOKUVATAULUT	14

## JOHDANTO

Enontekiön kunta laatii Kilpisjärven Salmivaaran asemakaavaa, jossa Museovirasto halusi huomioida myös kiinteät muinaisjäännökset mahdollisimman kattavasti. Koska tulevan kaava-alueen muinaisjäännökset tunnettiin puutteellisesti, esitti Museovirasto arkeologista inventointia kaavan rajaamalla alueella.

Kahden päivän mittaiseksi kaavailtu muinaisjäännösinventointi vaati kustannusarvion mukaan 10 500 mk. Maastotyöt tehtiin ajalla 30.-31.7.2001. Inventoinnin kustansi Enontekiön kunta ja sen toteutti FL Petri Halinen Museoviraston arkeologian osastolta.

Kilpisjärvellä ei ole tehty arkeologisia kenttätöitä satunnaisia vapaa-ajan käyntejä lukuun ottamatta. Ainoat tunnetut kiinteät muinaisjäännökset ovat 151 Tsahkaljohka, 153 Tsahkaljärvi (E) ja Siilasjoen luusua. Näistä vain Tsahkaljohkan varhaismetallikautinen asuinpaikka sijaitsee kaavoitettavaksi suunnitellulla alueella. Näiden lisäksi Tsahkaljohkan eteläpuolelta oli löydetty kivi- tai varhaismetallikauteen viittaavia asuinpaikkalöytöjä, mutta kohdetta ei oltu inventointiin mennessä tarkastettu.

Inventoitava alue oli laajuudeltaan n. 2x2 km kattaen Kilpisjärveen pistävän Salmivaaran pohjois- ja itäosat sekä hieman myös niemen tyviosaa. Tutkimusmenetelmänä oli tehdä potentiaalisilla alueilla pintahavaintoja ja koekuoppia. Maaston kivikkoisuudesta johtuen koekuoppien teko oli hankalaa ja pääosin turhaa.

Inventoinnin tulokset olivat varsin niukat. Vaikka koko alue käytiin läpi – aivan Salmivaaran pohjoispuolen ylimpiä ja kivikkoisimpia sisämaan osia lukuun ottamatta – ei uusia muinaisjäännöksiä löydetty. Kaavoitettavalla alueella on kaksi kiinteää muinaisjäännöstä, jotka tunnettiin jo entuudestaan. Näiden lisäksi alueelta löydettiin yksi ajoitukseltaan ja tarkoitukseltaan tuntematon kuoppa, jota ei kuitenkaan luettu muinaisjäännökseksi.



Helsingissä 30.9.2001

Petri Halinen

## ALUEEN LUONNE

Enontekiön kunta sijaitsee Suomen luoteisimmassa osassa, koko käsivarsi olkapäineen kuuluu kunnan alueeseen. Kilpisjärvi sijaitsee käsivarren aivan luoteisimmassa osassa, sen ns. peukalossa. Järvi kerää vetensä ympäröiviltä tuntureilta ja muodostaa alkulähteen Könkämäenolle, Muonionjoelle ja Tornionjoelle. Kilpisjärveä ympäröivät pohjoisessa Iso- ja Pikku-Malla sekä Saanatunturi, idässä Ailakkavaara ja Laassavaara sekä lännessä Ruotsin puolella useita n. 800 m mpy korkuisia vaaroja. Vaarojen rinteet ovat kivikkoisia ja samanlainen maasto peittää myös inventoitavan alueen. Vain harvassa paikassa on hienompia maalajeja. Koko inventoitavan alueen peittää tunturikoivikko, mutta noustaessa vaarojen rinteitä ylöspäin ja mentäessä itää kohti alkaa puuton alue. Alueen itäosassa Tsahkaljohka laskee Tsahkaljavrista läpi kivikkoisen maaston Kilpisjärveen Tsahkalluoktaan (lahteen).

Inventoitavalle alueelle oli rakennettu jo runsaasti sekä pientaloja että vapaa-ajan rakennuksia. Rakentamatonta aluetta olivat suunnitelmakartoissa mainitun A:n itä- ja eteläosa sekä alue B.

## LUETTELO KIINTEISTÄ MUINAISJÄÄNNÖKSISTÄ (01)

151 Tsahkaljohka  
333 Tsahkaljohka S1

## TENTATIIVIKOHDE (00)

Tsahkaljohka S2

## DIA- JA NEGATIIVILUETTELO

NEG.	DIA	
120847	46189	333 Tsahkaljohka S1, NE
120846	46187	Tsahkaljohka S2, NE
	46188	Tsahkaljohka S2, N
120844-5	46185-6	151 Tsahkaljohka, W

047 01 0151 Tsahkaljohka

Mjytyyppi: asuinpaikat  
 Tyypin rakenne:  
 Ajoitus: varhaismetallikautinen  
 Rauhoitusluokka: 2  
 Lukumäärä: 1

## SIJAINTI

Alue: Kilpisjärvi  
 Top. kartta: 1823 11 KILPISJÄRVI  
 Koordinaatit: X: 7659 52 Y: 1495 46 Z: n. 500 m mpy  
 Etäisyystieto: kirkosta linnuntietä n. 132 km luoteeseen Kilpisjärven koillispuolella.  
 Laajuus: 10x10 m

## KIINTEISTÖT

### PERUSTIEDOT

Kohde sijaitsee n. 285 m Kilpisjärven tiestä joen pohjoista rantaa pitkin kulkevaa polkua ylöspäin. Kohteesta on joelle n. 20 m. Maasto nousee loivasti jokea ylöspäin mentäessä. Asuinpaikan kohdalla pohjoiseen muodostuu pieni niemeke ja sen pohjoispuolelle kivikkoinen tasanne, jossa keväisin ja kosteina kesinä on vettä. Asuinpaikka sijaitsee loivasti viettävällä rinteellä. Maaperä on kivistä maastoa, jonka seassa on hieman hienompia maalajeja. Puusto on tunturikoivikkoa, aluskasvillisuus variksenmarjaa, puolukkaa ja poronjäkälää.

Asuinpaikka muodostuu löytökeskittymästä, jonka halkaisija on n. 5 m, mutta tästä n. 15 m alaspäin oli löytöjä. Löytökeskittymästä itään, polkua ylöspäin, n. 10 m on kivien ympäröimä kvartsiittiydin (n. 30x30x30 cm), jossa on havaittavissa iskun jälkiä. Kaikki tähän mennessä talteen poimitut löydöt, mm. tasakantainen kvartsiittinuolenkärki, ovat löytökeskittymästä. Löytökeskittymän kohdalla maa on punertavaa. Kohteesta on piirretty yleiskarttaluonnos v. 1990.

### TUTKIMUSHISTORIA

-tutkimukset: Koponen & Kankaanpää 1989, tark.  
 Halinen, Pirttimäki & Kääriäinen 1990, tark  
 -löydöt: KM 25174:1-2, 26774:1-4

### INVENTOINTI

Tarkastuspäivä: 31.8.2001  
 Havaintomahdollisuus: hyvät  
 Löydöt: -  
 Valokuvat: MV 120844-5 DIA 46185-6  
 Kartat: peruskarttaote

## 047 01 0333 Tsahkaljohka S1

Mjytyyppi:	asuinpaikat
Tyyppin rakenne:	
Ajoitus:	kivikautinen/varhaismetallikautinen
Rauhoitusluokka:	2
Lukumäärä:	1

**SIJAINTI**

Alue: Kilpisjärvi  
Top. kartta: 1823 11 KILPISJÄRVI  
Koordinaatit: X: 7659 14 Y: 1495 80 Z: n. 500 m mpy  
Etäisyystieto: kirkosta linnuntietä n. 132 km luoteeseen Kilpisjärven koillispuolella.  
Laajuus: 20x50 m

**KIINTEISTÖT****PERUSTIEDOT**

Alue muodostuu Tsahkaljoen eteläpuolella olevan pienemmän puron eteläisemmän haaran rantamaisemasta. Siihen kuuluu loivasti länttä kohti laskeva kivikkoinen rinne, mäki, kalliota ja puroa ympäröivää kosteikkoa. Kosteikon ja kivikon keskellä on matala hiekkainen n. 50 m pitkä ja 20 m leveä kumpare. Puusto on harvahkoa tunturikoivikkoa, aluskasvillisuus variksenmarjaa, puolukkaa ja poronjäkälää.

Muinaisjäännös muodostuu pesäkkeisistä löytökohdista, joista runsaslöytöisin on matalan kumpareen itäpäässä. Siellä löydöt ovat kvartsiittia, mutta länsipäässä myös kvartssia. Löytöjen joukossa on myös esineitä. Länsipäässä havaittiin myös tulen rapauttamia kiviä ja punertavaa hiekkaa. Itäpäässäkin oli punertavaksi värjäytynyttä maata.

Nils-Henrik ja Samuel Valkeapää olivat löytäneet 26.8.1998 paikalta kvartsiitti-iskoksia ja -esineen teelmän. Löytöpaikka sijaitsi kuitenkin inventoinnissa oppaana olleen Nils-Henrik Valkeapään mukaan kumpareen pohjoispuolella kivikkoisemmassa ja kosteammassa maastossa. Hän ei kuitenkaan enää tunnistanut paikkaa, koska siellä oli käännelty kiviä ja tasoitettu maata moottorikelkkareitin perustusta varten. Valkeapään mukaan inventoinnissa löytyneet kohteet olivat eri paikassa. Aiemmin löytynyt esine (KM 30908:1) oli poimittu vieressä olevan korkean mäen länsipuolelta. Paikalla ei kuitenkaan havaittu mitään muinaisjäännökseen viittaavaa.

**TUTKIMUSHISTORIA**

-tutkimukset:-

-löydöt: KM 30908:1-3

**INVENTOINTI**

Tarkastuspäivä: 31.8.2001

Havaintomahdollisuus: hyvät

Löydöt: KM 32796:1-4

Valokuvat: MV 120847 DIA 46189

Kartat: peruskarttaote, yleiskarttaluonnos



047 00 0000 Tsahkaljohka S2

Mjytyyppi: maarakenteet  
 Tyypin rakenne: kuopat  
 Ajoitus: historiallinen?  
 Rauhoitusluokka: 2  
 Lukumäärä: 1

## SIJAINTI

Alue: Kilpisjärvi  
 Top. kartta: 1823 11 KILPISJÄRVI  
 Koordinaatit: X: 7659 16 Y: 1495 50 Z: n. 490 m mpy  
 Etäisyystieto: kirkosta linnuntietä n. 132 km luoteeseen Kilpisjärven koillispuolella.  
 Laajuus: 70x70 cm

## KIINTEISTÖT

### PERUSTIEDOT

Alue muodostuu Tsahkaljoen eteläpuolella olevan tasanteen lounaisrinteestä. Tasanne sijaitsee kahden puron välissä. Maaperä on moreenia, puusto tunturikoivikkoa, aluskasvillisuus variksenmarjaa, puolukkaa ja poronjäkälää.

Kohde muodostuu ihmisen kaivamasta kuopasta, joka on muodoltaan lähes neliömäinen, kooltaan 70x70x50 cm. Kiviä oli kasattu kahdelle puolelle. Sen ikä tai tarkoitus eivät selvinneet.

## KOhteet

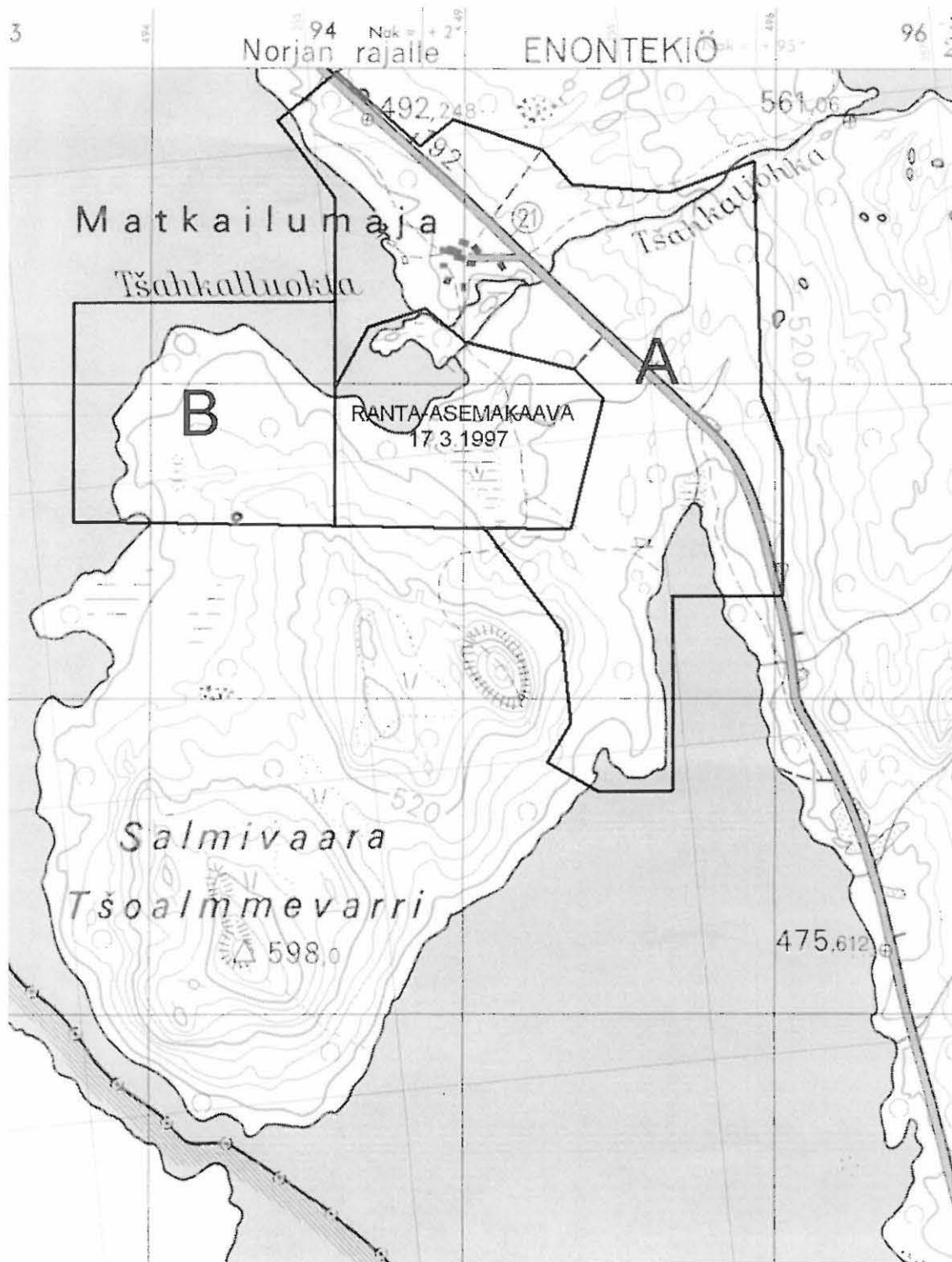
### TUTKIMUSHISTORIA

-tutkimukset: -  
 -löydöt: -

### INVENTOINTI

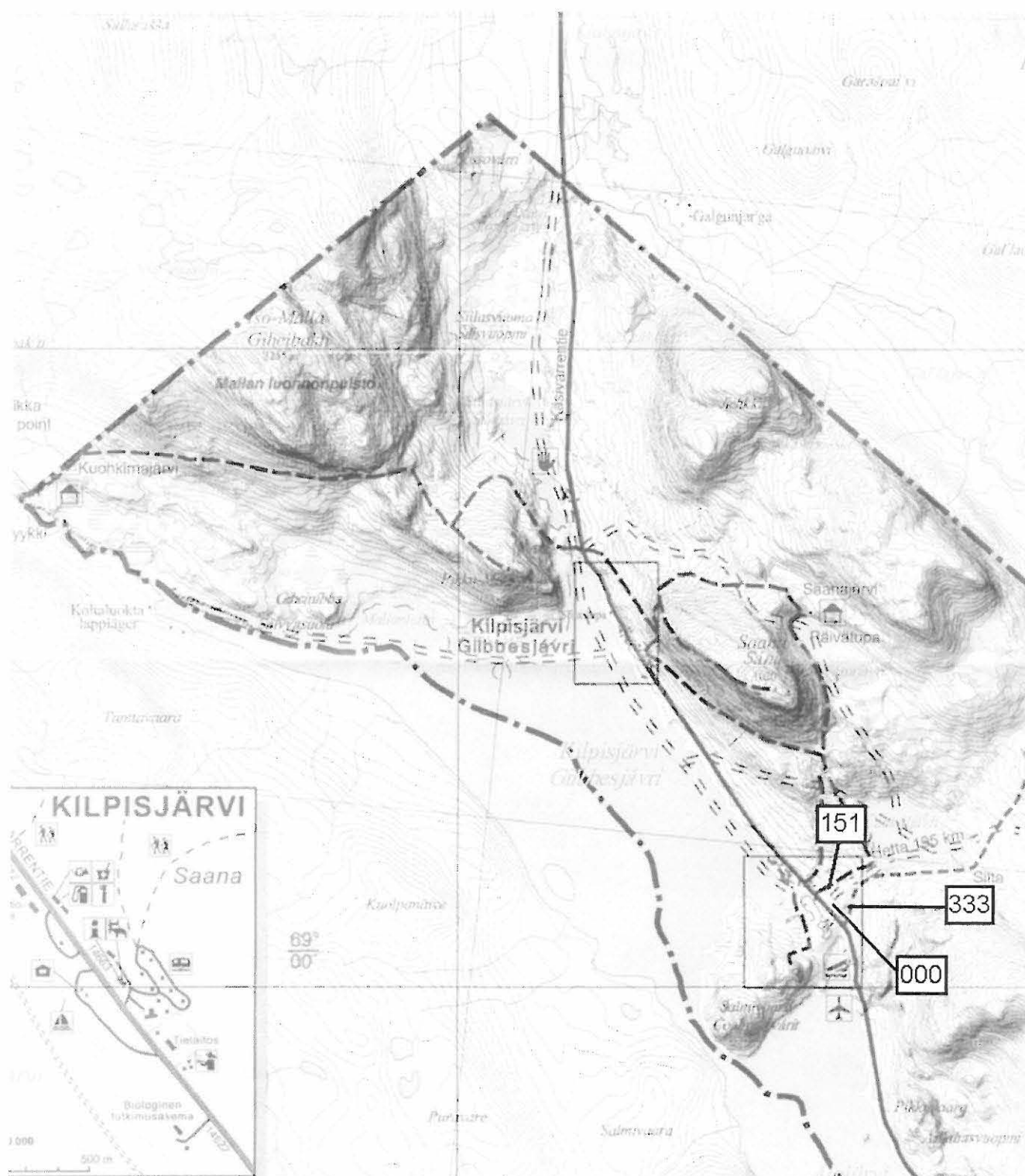
Tarkastuspäivä: 31.8.2001  
 Havaintomahdollisuus: hyvät  
 Löydöt: -  
 Valokuvat: MV 120846 DIA 46187-8  
 Kartat: peruskarttaote

KILPISJÄRVI, SUUNNITTELUALUEET  
inventoidut alueet



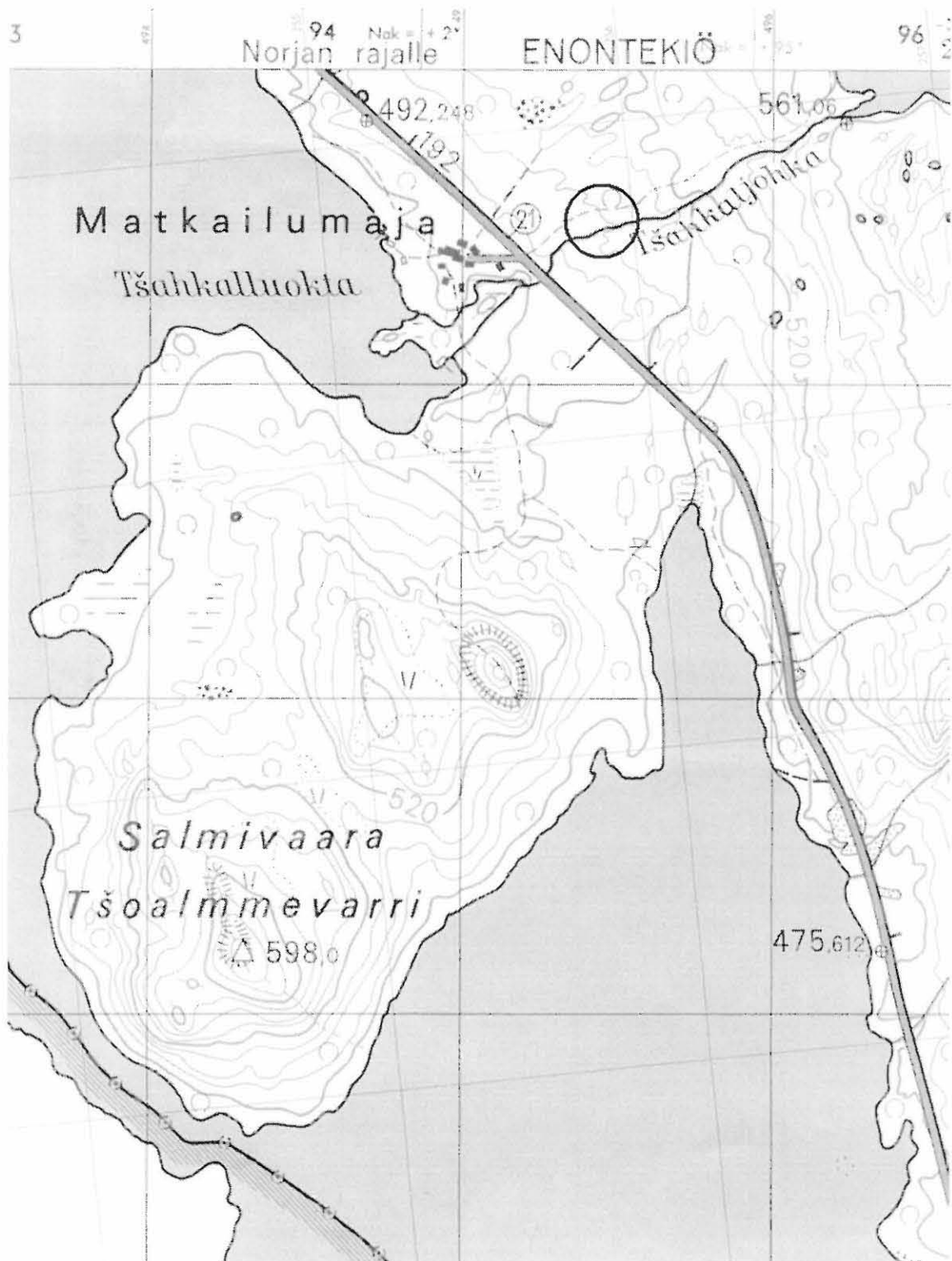
Ote top. kartasta 1:20 000, 1823 11 KILPISJÄRVI, 1965 Helsinki

## Inventoinnissa tarkastetut kohteet



Ote Opas- ja virkistyskartasta 1:100 000, ENONTEKIÖ, Maanmittauslaitos 1999, Helsinki

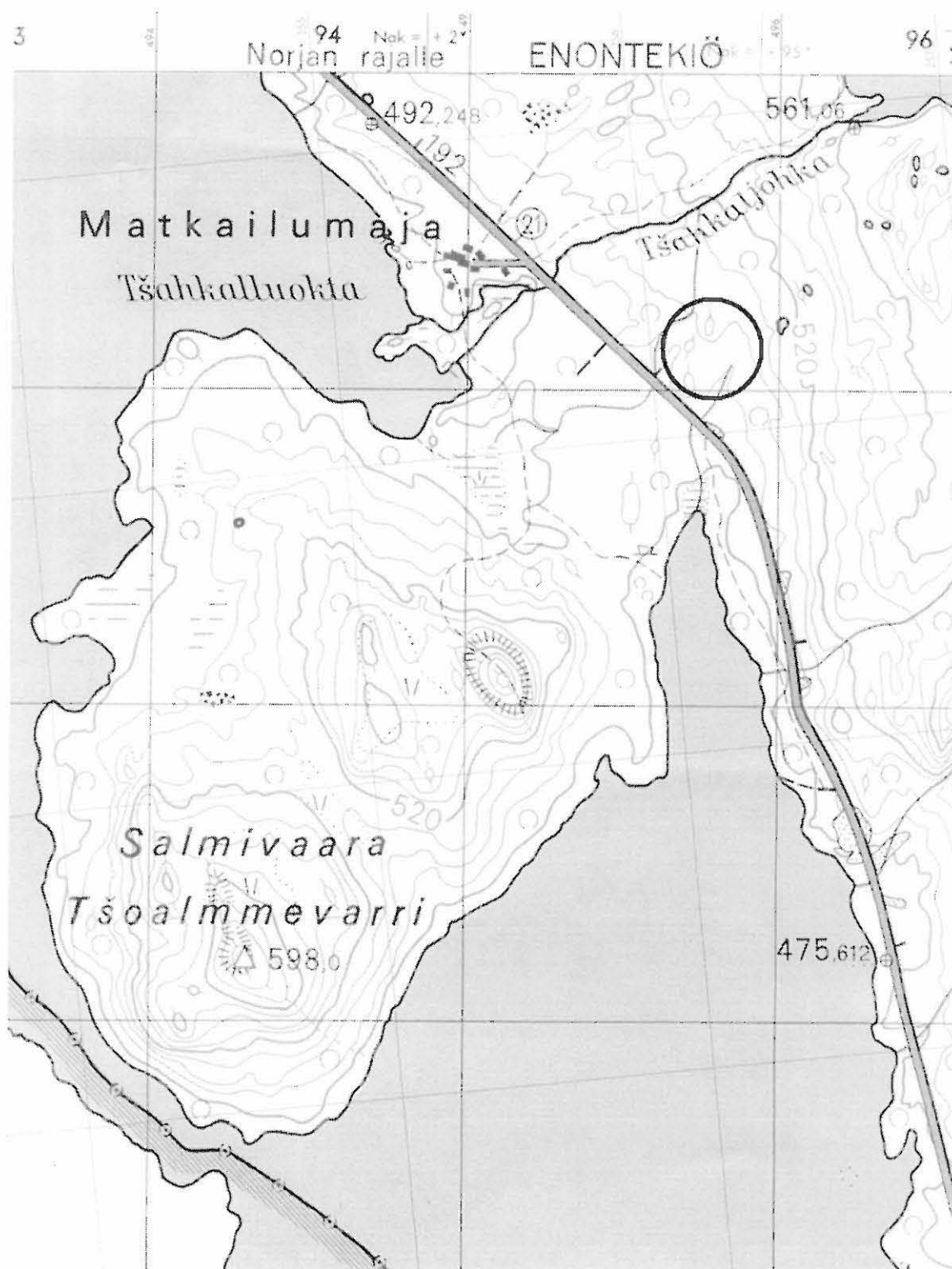
## Enontekiö 151 Tsahkaljohka



Ote top. kartasta 1:20 000, 1823 11 KILPISJÄRVI, 1965 Helsinki

Kohde

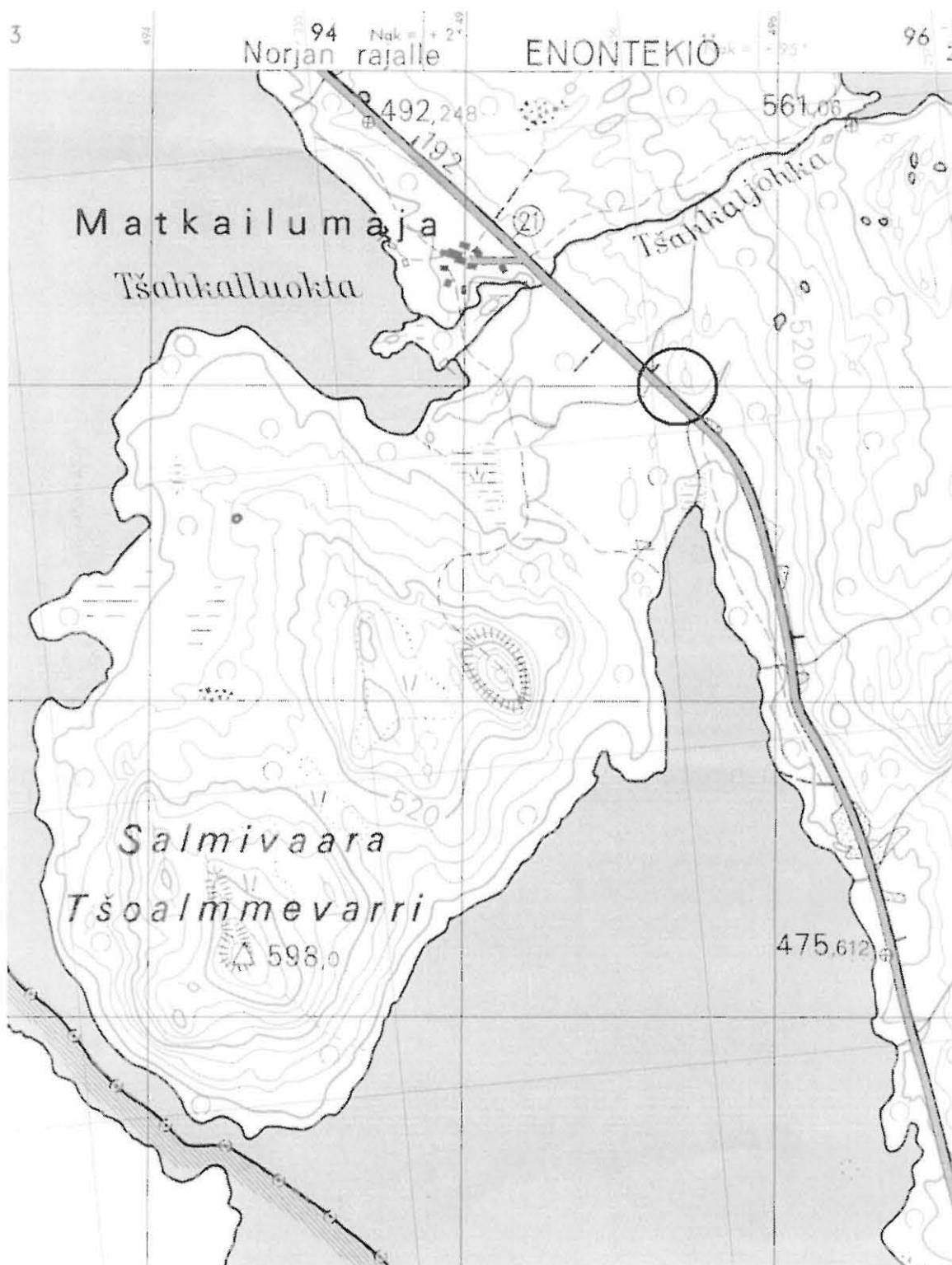
## Enontekiö 333 Tsahkaljohka S1



Ote top. kartasta 1:20 000, 1823 11 KILPISJÄRVI, 1965 Helsinki

Kohde

## Enontekiö Tsahkaljohka S2



Ote top. kartasta 1:20 000, 1823 11 KILPISJÄRVI, 1965 Helsinki

Kohde

Enontekiö 333 Tsahkaljohka S1  
P. Halinen 2001

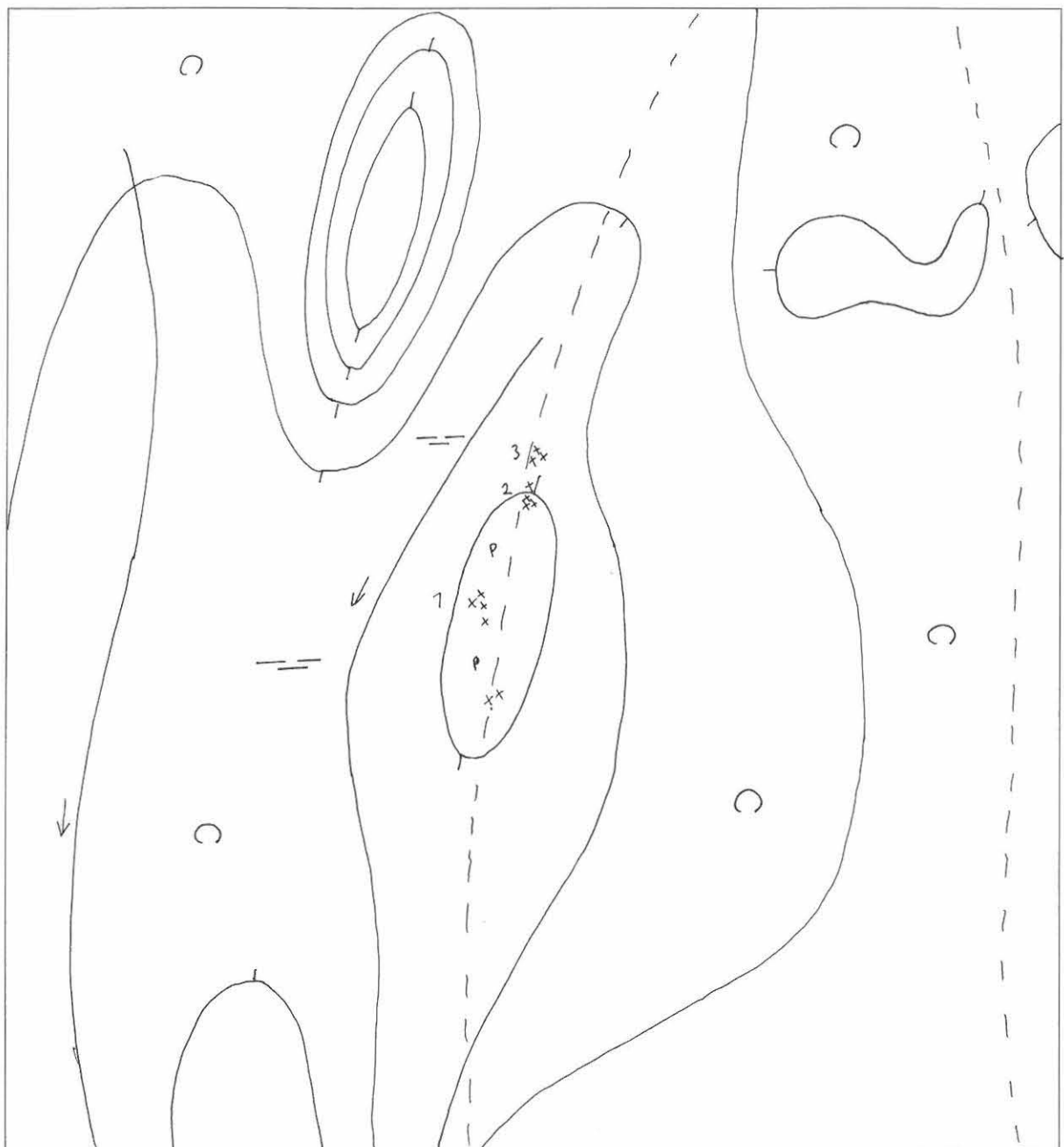
Yleiskarttaluonnos  
MK 1:1000  
Piirt. P. Halinen



50 m



- x kvartsi/kvartsiitti
- tulen rapauttama kivi
- p punaiseksi värjäytynyttä maata



# Enontekiö 151 Tsahkaljohka



F. 120844, yleiskuva, W



# Enontekiö 333 Tsahkaljohka S1



F. 120847, yleiskuva, NE

## Enontekiö Tsahkaljohka S2



F. 120846, kuoppa, N