



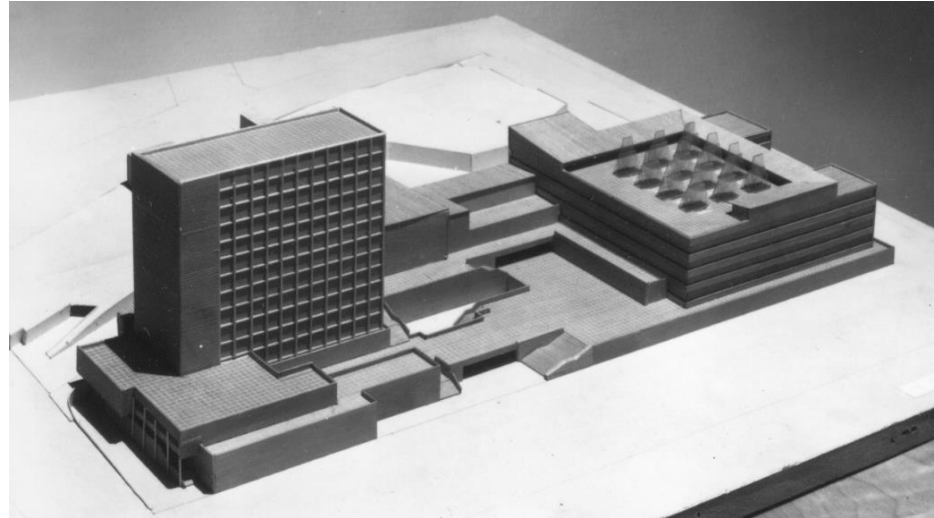
KANSANELÄKELAITOS PÄÄTOIMITALO
SISÄTILOJEN SÄILYTTÄMISEN HALLINTASUUNNITTELMA 2018



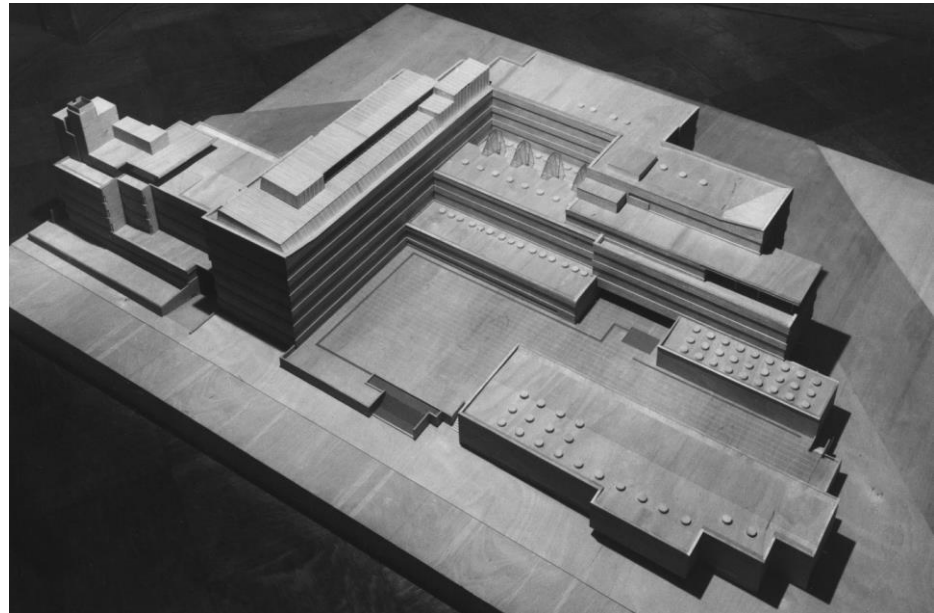
ALVAR AALTO

Sisällys

Tehtävä.....	3
Kohteen kuvaus.....	4
Suunnittelijat.....	4
Kansaneläkelaitos Alvar Aallon sanoin	5
Asemakaavan tilanne	7
Rakennushistoriallinen selvitys.....	7
Rakennuksen merkityksistä	8
Kaupunkikuvalliset arvot.....	9
Merkitys institutionaalisena rakennuksena.....	9
Arvot kansallisessa ja kansainvälisessä arkkitehtuurissa	10
Merkitys Alvar Aallon arkkitehtuurissa.....	10
Säilyttämisen hallintasuunnitelma	13
Yleisiä periaatteita sisätilojen muutoksille ja ylläpidolle.....	13
Rakennuksen ominaisuuksia ja tulkintoja.....	14
Sisätilojen pääluokat	31
Tila- ja tilaryhmäkohtaisia erityisiä määritelmiä	41
Kelahalli.....	41
Voimistelusalali	41
Toimistotilat	41
Jatkoselvitystarpeita.....	43



Kansaneläkelaitoksen päätoimitalon kilpailuehdotuksen pienoismalli 1949 (AAM / Mäkinen).



Kansaneläkelaitoksen päätoimitalon pienoismalli 1957 (AAM / Mäkinen).

Tehtävä

Tämä säilyttämisen hallintasuunnitelma on laadittu Alvar Aalto -säätiön ja Kansaneläkelaitoksen yhteistyönä Kansaneläkelaitoksen tilauksesta. Suunnitelman kirjalliset osiot ja kaaviot on laadittu Alvar Aalto -säätiössä.

Säilyttämisen hallintasuunnitelman kirjoitustyöstä on Aalto-säätiöllä vastannut arkkitehti, FM Jonas Malmberg ja työskentelyyn on osallistunut säätiön johtaja arkkitehti, TkL Tommi Lindh. Hanketta on ohjannut monialainen ohjausryhmä.

Sisätiloja käsittelevän säilyttämisen hallintasuunnitelman tavoitteena on tunnistaa vaalittavat kokonaisuudet sekä toisaalta löytää uusille tarpeille ja muutoksille soveltuvia tilaryhmiä. Sekä vaalittaville tilakokonaisuuksille että muutokselle joustavimmiksi tunnistetuille tiloille on määritelty muutosten, vaalimisen ja restauroinnin pääperiaatteet. Ne ohjaavat säilyttämistä ja muutosten suunnittelua siten, että päätoimitalon sisätilojen rakennustaiteellinen ja kulttuurihistoriallinen merkitys säilyy ja talon toiminta alkuperäistä vastaavassa käytössä Kansaneläkelaitoksen päätoimitalona jatkuu.

Säilyttämisenhallinta suunnitelman työstämisen yhteydessä on tunnistettu myös mahdollisia tarpeita myöhemmin tehtäville jatkoselvityksille.

Säilyttämisen hallintasuunnitelman kanssa samanaikaisesti on laadittu täydennysosa Alvar Aalto -säätiössä tehtyyn 2004–2005, laajaan rakennushistorialliseen selvitykseen, joka esittelee 2004–2017 aloitetut keskeiset korjaus- ja muutostyöt.



Näkymä henkilökunnan ruokasalista (AAM L1669 / Maija Holma).

Kohteen kuvaus

Arkkitehti Alvar Aallon suunnittelema Kansaneläkelaitoksen pääkonttori valmistui vuonna 1956. Koko korttelin käsittävä rakennus on seitsenkerroksinen toimisto- ja hallintorakennus Helsingin Taka-Töölössä. Rakennus on edelleen alkuperäisen rakennuttajan ja käyttäjän pääpiirteittäin alkuperäistä vastaavassa käytössä.



Kansaneläkelaitoksen päätoimitalo vastavalmistuneena (AAM / Havas).

Suunnittelijat

Laaja joukko Aallon toimiston työntekijöitä, nimeltä Aalto mainitsi *Arkkitehti*-lehden projektiesittelyssä suunnittelussa ”päällikkönä” ensin toimineen Keijo Strömin ja tämän jälkeen Olli Penttilän. Ström siirtyi Olavi Tuomiston kanssa perustamaansa toimistoon kesäkuun alusta 1955. Olli Penttilä oli puolestaan aloittanut Aallon toimistossa jo vuoden 1953 alussa, ja hän lienee osallistunut kohteen suunnitteluun aiemmissakin vaiheissa. Aallon toimiston työntekijöiden tunti- ja vuorokortit on säilynyt osin fragmentaarisesti.

29.6.2018

Arkkitehtuurikilpailun vuosilta ne puuttuvat kokonaan. Vuonna 1954 huomattavia, vähintäänkin kuukauden työaikaa vastaavia tuntimääriä Kansaneläkelaitoksen päätoimitalon suunnitteluun käyttivät Mauno Tuomisto, Karl Fleig, Toivo Korhonen, Marja-Leena Vatar ja Olli Penttilä. Seuraavana vuonna runsaasti suunnittelua tehneiden arkkitehtien joukkoon liittyivät Kalevi Ruokosuo, Marie-Madeleine Perrochet ja Matti Itkonen. Vuoden 1956 säilyneissä tunti- ja vuorokortissa osallistuneiden arkkitehtien määrä näyttää vähentyvän. Tällöin korostuu Olli Penttilän työpanoksen ohella Lina-Christina Aaltosen, Matti Itkosen, Harvey Bergin, Marja-Leena Vataran ja Marie-Madeleine Perrochet'n panos.



Alvar Aalto 1958 (AAM / 1-145).

Päätoimitalon rakennesuunnittelusta vastasi Martti Hagman apunaan E. Wegelius ja E. Viljo. Lvi-suunnitelmat laati Torsten Kranck, ja sähkösuunnitelmat laati Insinööritoimisto Risto Mäenpää.

Rakennuslautakuntaan kuuluivat puheenjohtajina pääjohtajat Eino Louhio (1948–1954) ja V. J. Sukselainen (1954–56). Kansaneläkelaitoksen hallituksesta lautakunnan jäsenenä olivat Kaarlo Hillilä, Aleksi Aaltonen, Matti Janhunen, Onni Hiltunen, Aku Sumu, Jussi Haltia ja Reino Kuuskoski. Muita tahoja edustivat Erkki Huttunen, Eero Kalaja, Erkki Härmä ja Magnus Malmberg.

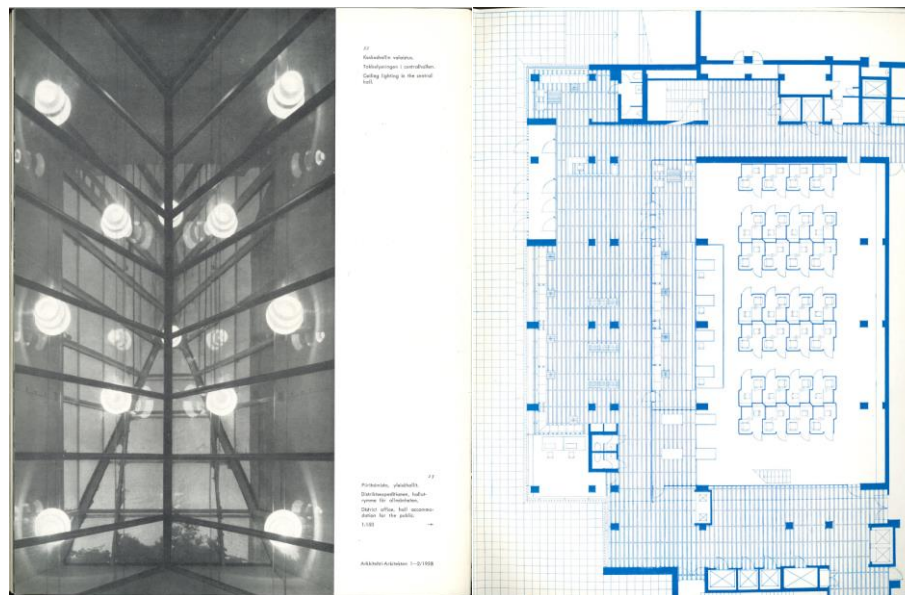
Kansaneläkelaitos Alvar Aallon sanoin

Kansaneläkelaitoksen vastavalmistunut päätoimitalo esiteltiin erityisen runsaasti kuvitettuna *Arkkitehti*-lehdessä 1–2/1958. Lehdessä esitellään useita valaisimille ja sisustuksen yksityiskohtia myös yksityiskohtaisin materiaalien ja värien sanallisin kuvailuin.

Lehti oli samalla Aallon 60-vuotisjuhlanumero, jossa hän kirjoitti kuuluisiksi muodostuneet sanansa: ”Luoja loi paperin sitä varten, että sille piirretään arkkitehtuuria. Kaikki muu on – ainakin minulle – paperin väärinkäyttöä.” Silti Aalto kuvaili lehden pääosassa olleen Kansaneläkelaitoksen pääkonttoria varsin laveasti, ja yksityiskohtaiset kuvatekstit vielä täydentävät hänen seuraavaa esittelytekstiään:

Kansaneläkelaitoksen toimitalon rakennushistoria käsittää verrattain monimutkaiset vaiheet. Arkkitehtikiilpailun tulos perustui kokonaan toisiin olosuhteisiin kuin nykyisin valmiina oleva rakennus. Alun perin oli kysymyksessä Mannerheimintien varrella olevat tontit n:ot 46–50, yht. 2,5 ha käsittävä rakennusalue, jossa Kansaneläkelaitos oli osana, joskin hyvin huomattavana osana, suuremmasta rakennusryhmästä. Suunnitelma käsitti monikerroksisen liiketalon luonteisen rakennusryhmän ja siihen liittyviä autokatuja sekä lisäksi Sibelius-konserttitalon 1900 henkeä varten. Suunnitelman pääideana olivat Mannerheimintieltä terassimaisesti Töölön kaupunginosaa kohti nousevat torisysteemit, joissa kävelyliikenne ja alueen sisäinen liikenne olivat täysin erillään motorisoidusta liikenteestä, jopa

eri tasoilla. Lisäksi tällä rakennusryhmällä oli suora esteetön yhteys Töölön lahden [sic.] rantaan, johon edellytettiin myöhemmin syntyvän julkisia rakennuksia, jotka yhdessä Kansaneläkelaitoksen rahoittaman rakennusryhmän kanssa muodostaisivat uuden Helsingin julkisen keskuksen. Tätä suunnitelmaa ei kuitenkaan voitu tonttipoliittisista syistä toteuttaa.



Kansaneläkelaitoksen esittelyssä Arkkitehdissa 1–2/1958 käytettiin värillisiä kuvia.

Nykyinen Kansaneläkelaitoksen toimitalo on sijoitettu kauemmaksi keskustasta Töölön, entiselle Suomalaista oopperaa varten varatulle tontille. Tämä alue, jonka muodostaa yksi ainoa kolmionmuotoinen tontti, edellytti luonnollisesti paljon vaatimattomampaa rakennusohjelmaa. Tutkimus osoitti, että tämä tontti epäedullisesta kokonaisuudesta huolimatta, oli sopiva Kansaneläkelaitokselle sinänsä, vaikkakin vailla edelliseen tapaukseen kuuluvia, kannattavuuteen vaikuttavia muita rakennusmahdollisuuksia.

Tontin kolmiomainen muoto oli luonnollisesti jossakin määrin epäedullinen lähtökohta. Koska tontin pitkä sivu kuitenkin kääntyy osittain puistomaiseen kaupunginosaan lännessä, se oli mahdollinen hallinto- ja konttorirakennukselle, eikä vuokratalomaisen suljetun rakennuksen suunnitteluun ollut suoranaista pakkoa.

Rakennuksen yleismuotoilun pääperiaatteena on työkeskuksen luominen istutetun pihan, puistomaisen pienoistorin ympärille, joka on nostettu katutason yläpuolelle siten, että kaikilta puolilta ympäröivän motorisoidun liikenteen haitallinen vaikutus voidaan eliminoida.

Kysymyksessä on teknillisesti katsoen yksi ainoa rakennus katkeamattomine sisäisine liikennemahdollisuuksineen, vaikka ulkoasu käsittää näennäisesti erillisiä rakennuksia. Sisäinen henkilöliikenne kulkee näin ollen pihatason alitse eri rakennuksiin.

Pääjulkisivu Mannerheimintielle käsittää pääsisäänkäynnin nimenomaan Helsingin ja lähiympäristön yleisöä palvelevalle osalle. Hallitiloista on yhteys ylemmissä kerroksissa sijaitseviin eri osastoihin ja hallitukseen. Lisäksi tältä tasolta on portaan ja avoimen pylväskäytävän kautta yhteys sisäiselle pienoistorille. Henkilökuntaa varten on erillinen sisäänkäynti pohjakerroksessa Messeniuksenkadun puolella. Ainoa konttorihuoneisto, joka rakennuksessa on katutasolla, on Helsingin piri-toimisto. Kaikki muut varsinaiset konttorityötilat ovat sisäisen torin kohotetulla tasolla ja siitä ylöspäin.

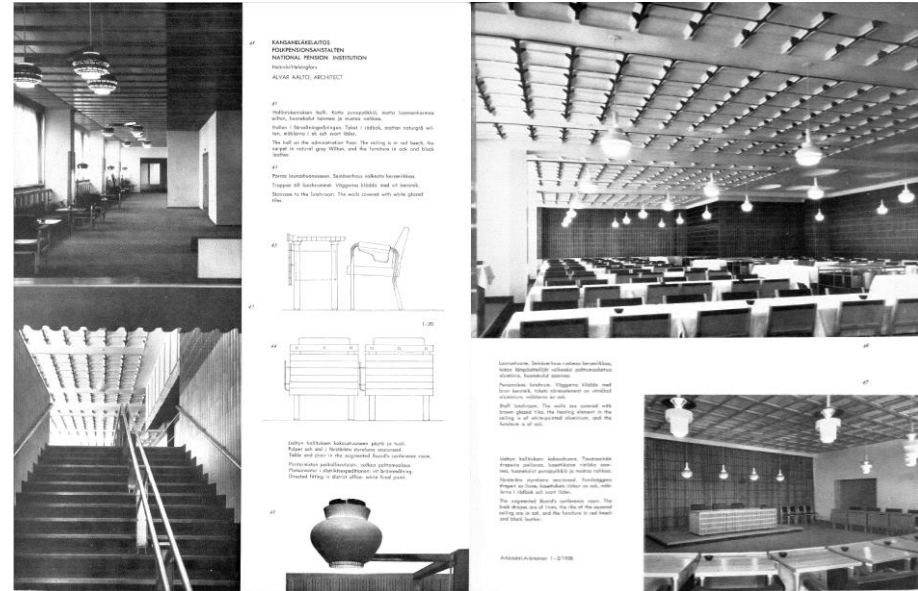
Suurin osa rakennuksesta on luonnollisesti normaalia konttoritilaa. Alimmalla ja pihatason tasolla on lisäksi sosiaali- ja vakuutusala käsittelykirjasto, lainakirjasto, henkilökunnan harrastustoimintaa palvelevat vaatimattomat tilat sekä lounashuone, jota samalla käytetään henkilökunnan informaatiotilaisuuksissa sekä juhlargumentissa että vaatimattomammissa yhteisissä kokouksissa.

Helsingin piiriä palveleva, katutasossa ja pääsisäänkäynnin yhteydessä oleva piri-toimisto sijoittuu keskushalliin, jossa asiakaspalvelu on pyritty järjestämään siten, että yksityinen palvelu häiriöttömästi liittyy yleispalveluun.

Henkilökunnan sisäänkäynti johtaa vaateaulaan, joka välittömästi liittyy vertikaali-liikenteeseen, ts. hissien ja paternosterin kautta eri osastoihin. Täältä on myös suora, muita osia häiritsemätön yhteys toisiin henkilökuntaa palveleviin osiin kuten lounashuoneeseen, kirjastoon, jne.

Hallituksen tilat ovat rakennuksen keskusosan ylimmässä varsinaisessa kerroksessa. Rakennuksen kattokerros käsittää erikoistiloja arkistovalokuvausta ja monistamoa varten sekä poliklinikan.

Rakennuksen julkisivut ovat erikoisesti tarkoitukseen valmistettua tiiltä sekä eristystä peittävilta osiltaan kuparia. Muutamat erilliset rakennusosat ovat mustaa graniittia samoin kuin puutarhaosia ympäröivät muurit ja puutarhaan elimellisesti kuuluvat suihkukaivot ja virtaavan veden systeemi.



Sisustukset saivat suuren painoarvon Arkkitehti-lehdessä 1–2/1958.

Konttoriosiltaan rakennus on kutakuinkin normaalia standardia, poikkeuksena pääsisäänkäynti ja siihen liittyvät yleisöhallit, joissa lattiat ovat musta-valkoista marmoria ja seinät erikoiskeramiikkaa. Tämä keraaminen seinäsommitelma on kehittynyt muoto siitä seinäjärjestelmästä, jota aikaisemmin olen käyttänyt Rautatalon suuressa marmorihallissa. Ajatuksena näiden seinien käytössä on aikaansaada luja pinta, kyllin kova kestääkseen ohikulkevan yleisön ym. aiheuttaman kulutuksen. Keraamiset osat muodostavat pyöreitä sauvoja pystyasennossa, mutta niiden väliin syntyy koveria pintoja, jotka voidaan valmistaa käytännöllisesti katsoen mistä materiaalista tahansa vastapainoksi kovalle keraamiselle materiaolille ja saattavat ne muodostaa esim. ääntäimevän elementin, joka osaltaan aikaansaa tiloissa vähemmän kovan yleisen sävyn. Poikkeuksellisia sisustusmuotoja on käytetty myös kirjastossa sekä lounashuoneessa, jossa mm. katto on säteilylämpöinen ja erillisistä metallisista säteily-yksiköistä kokoonpantu. Hallituksen kerrostasossa on runsaammin käytetty puuta ja tekstiilejä.

Rakennuksessa tapahtuvalle työskentelylle samoin kuin ulkoasulle on ikkunasyteemillä luonnollisesti erittäin tärkeä merkitys. Vaikkakin rakennuksessa on koneellinen ilmanvaihto yhdistettynä lämmitykseen, on arkkitehti pyrkinyt siihen,

että jokaisella huoneella lisäksi on luonnollisen ilmanvaihdon ja avattavan ikkunan biologinen etu.

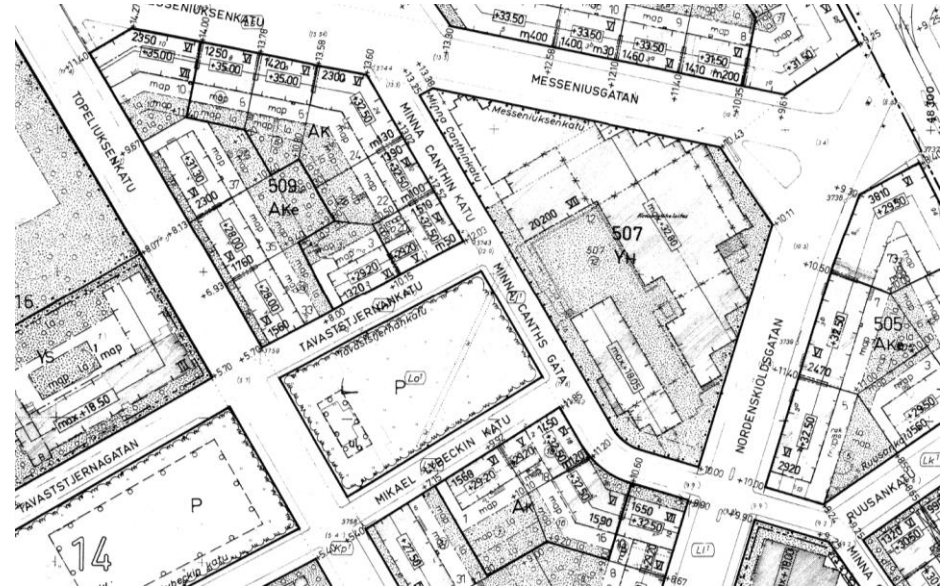
ALVAR AALTO

Asemakaavan tilanne

Kansaneläkelaitoksen tontti on voimassa olevassa, vuonna 1982 vahvistetussa asemakaavassa 7995 merkitty merkinnällä "YH - Hallinto- ja virastorakennusten korttelialue". Rakennusoikeutta kaava sallii 20200 kerrosneliömetriä. Kaavassa ei ole rakennukselle suojelumerkintää, mutta rakennuksen ääriviivat on esitetty kaavassa tontin rakennusalueiden rajoina. 35 vuotta vanhaa asemakaavaa voitaneen pitää vanhentuneena.

Alvar Aalto -säätiön hallitus esitti kirjeessään 12.6.2000 Helsingin kaupunginhallitukselle, että vailla suojelua olevien Alvar Aallon suunnitteleminen, Helsingissä sijaitsevien kohteiden suojelu määriteltäisiin asemakaavassa. Kaupunginhallitus päätti 18.12.2000 asettaa kyseiset kohteet rakennuskieltoon. Rakennuskieltoa on jatkettu aina kaksi vuotta kerrallaan niiden kohteiden osalta, joiden suojelukysymystä ei ole rakennuskiellon umpeutuessa vielä ratkaistu. Kansaneläkelaitoksen rakennuskielto jatkuu 18.12.2018 asti.

Helsingissä on yhteensä noin kaksikymmentä Alvar Aallon suunnittelemaa rakennusta, rakennusryhmää tai muuta kohdetta. Niistä on viisi suojeltu rakennussuojelulain nojalla ja kaksitoista asemakaavalla. Suojelua vailla on edelleen kaksi rakennuskokonaisuutta, eli Kansaneläkelaitoksen pääkonttori ja Stora Enso Oyj:n vapaa-ajankeskus Ramsinniemessä. Lisäksi Hietaniemen hautausmaalla on neljä hautamuistomerkkiä, joiden suojelukysymys hoidettaneen sopimusteitse.



Ote asemakaavasta 7995 (<https://kartta.hel.fi/>).

Rakennushistoriallinen selvitys

Kansaneläkelaitoksen päätoimitalo on säilynyt alkuperäistä vastaavassa käytössä ja alkuperäisen rakennuttajan omistuksessa. Kohteen rakennushistoriallinen selvitys on laadittu 2005–2006 (Alvar Aalto -säätiö / Kati Kleimola ja Jaakko Penttilä). Keskeiset, edellä mainitun rakennushistoriallisen selvityksen jälkeen tehdyt muutokset on koottu erilliseen selvityksen täydennysliitteeseen, joka koostettiin tämän säilyttämisen hallintasuunnitelman valmistelun yhteydessä.

Huomattavan laajat peruskorjaukset ja muutokset tehtiin Alvar Aallon toimiston suunnittelemina ensin 1972–74 ja rakennushistoriallisen selvityksen mukaan ”muutos- ja korjaushistorian vedenjakaja oli useassa vaiheessa suoritettu saneeraus” vuosina 1985–1995. Myöhemmin suunnittelussa on ollut viimevuosinakin mukana useita arkkitehtitoimistoja: Siren Arkkitehdit Oy, Arkkitehtitoimisto Koski-Lammi Oy ja Arkkitehtitoimisto Hormia Oy.



Arkkitehtitoimisto Hormian suunnittelemia uusia, avoimia toimistotiloja (AAM / Malmberg).

Toimistokäytössä olevassa rakennuksessa on jatkuvia toiminnallisia ja teknisiä muutostarpeita sekä rakennuksen ikääntymiseen liittyviä ylläpitotarpeita. Rakennushistoriallisen selvityksen laatimisen jälkeen on tehty useita myös merkittävästi sisätiloihin vaikuttaneita muutoksia, joista huomattavimpia ovat olleet voimistelusalin muutos ensin työtilaksi (2005) ja myöhemmin kokoustilaksi (2009), vesi- ja viemäriverkoston saneeraus wc:iden uusimisineen (2009–2013) sekä toimistotilojen laajoja muutoksia useissa kerroksissa (2014: I lohkon 2. kerros, 2016: IV-lohkon 3.–4. kerrokset ja 2017:I-lohkon 5. kerros). Lisäksi pienehköjä, mutta varsin näkyviä merkittävien tilojen muutoksia toivat pääoven uusi vahtimestarinpiste sekä uudet turvaportit ja ovet (2004–2005).



Helsingin piiritoimiston muutettiin ensin avokonttoriksi 1973 ja uusine kalusteineen Kelahalliksi 1987 (AAM / Havas).

Rakennuksen merkityksistä

Kansaneläkelaitoksen päätoimitalon merkitystä on sivuttu monessa yhteydessä alkaen jo kohteen valinnasta Aallon juhlaulkaisun ainoaksi varsinaiseksi esiteltäväksi kohteeksi *Arkkitehti*-lehdessä 1–2/1958. Sen jälkeen rakennus on järjestelmällisesti ollut eri yhteyksissä esillä yhtenä Aallon tuotannon ydinkohteena. Seuraavaan on koottu eri yhteyksissä tunnistettuja merkityksiä.

Kaupunkikuvalliset arvot

Kansaneläkelaitoksen toimitalo on Taka-Töölön kaupunkikuvassa merkittävä rakennus sekä puistoakselin päätteenä että Mannerheimintien ja Nordenskiöldinkadun vilkasliikenteisissä katunäkymissä. Rakennuksen julkinen asema ilmenee myös rakennuksen viereisistä asuinrakennuksista poikkeavassa asemoinnissa katulinjoihin nähden.



Kansaneläkelaitos Kirjailijanpuiston suunnalta vastavalmistuneena (AAM / Havas).

Kirjailijanpuiston akseli on erityinen vihersommitelma Taka-Töölön kaupunkikuvassa, ja tämä sommitelmaa jatkuu kiinnostavalla tavalla päätoimitalon pihalle ja rakennuksen läpi kulkevan portaikon kautta Mannerheimintien suuntaan.

Tämä on todettu myös Valtioneuvosto hyväksymässä valtakunnallisesti arvokkaiden kulttuuriympäristöjen luettelossa (www.rky.fi), jossa Kansaneläkelaitoksen rakennus mainitaan merkittävänä yksittäiskohteena kaupunginosansa yhteydessä seuraavasti:

29.6.2018

Taka-Töölössä kolmionmuotoisella tontilla, josta alkaa osittain terassoitu Kirjailijapuisto, on arkkitehti Alvar Aallon suunnittelema Kansaneläkelaitoksen toimitalo. Rakennuskokonaisuus ryhmittyy puiston jatkeena olevan istutetun, katutasoa ylempänä olevan pihan ympärille. Työtilat rajaavat pihaa terassoituvana rakennuksena, ruokasali ja kirjasto muodostavat paviljonkimaiset rakennusosat.



Kirjailijanpuisto on keskeinen Taka-Töölön kaupunkikuvallinen elementti ja viherakseli, kuva 1970-luvulta (HKM / FotoMöller).

Merkitys institutionaalisen rakennuksena

Vuonna 1937 Eduskunta säätö kansaneläkelain ja perusti Kansaneläkelaitoksen toteuttamaan lakia. Laitoksen toimitalon rakentamiseksi järjestettiin vuonna 1948 arkkitehtuurikilpailu, jonka Alvar ja Aino Aalto voittivat. Lähes kymmenvuotisen suunnittelu- ja rakentamisjakson jälkeen pääkonttori valmistui vuonna 1956. Kansaneläkelaitoksen rakennus on kansallisesti merkittävä kohde, joka liittyy kiinteästi toisen maailmansodan

jälkeiseen hyvinvointiyhteiskunnan rakentamiseen. Pääkonttorirakennus on ehyt kokonaislaatuinen taideteos, jossa tehdyt muutokset peilaavat osaltaan instituutiosta tapahtuneita muutoksia varsinaisen käyttötarkoituksen säilyessä samana. Kaupunkikuvallisesti merkittävä Kirjailijanpuiston akseli ilmentää myös erityisellä tavalla sotienjälkeisen hyvinvointivaltion rakentamista, kun akselin molemmat päätteet ovat lajityypeissään arkkitehtonisesti ja symbolisesti erityisiä rakennuksia.

Toisaalta rakennus on sotienjälkeisen toimistorakentamisen arvokas esimerkki. Vaikka rakennustarvikkeiden säännöstely päättyi vuonna 1949, siis ennen kuin kansaneläkelaitoksen pääkonttorin rakennustyöt alkoivat, puutetta materiaaleista oli vielä 1950-luvun alussa. Aikakauden niukkuudesta huolimatta rakennus on hienostunut kokonaistaideteos. Kansaneläkelaitoksen rakentamisen yhteydessä Aalto kantoi erityistä huolta monien tavanomaistenkin rakennusosien, kuten julkisivutiilien, laadusta.

Arvot kansallisessa ja kansainvälisessä arkkitehtuurissa
Kansaneläkelaitoksen pääkonttori on merkkiteos suomalaisen 1940- ja 1950-lukujen arkkitehtuurissa. Aikakauden käsityövaltaisella punatiili-arkkitehtuurilla, jota Aallon ohella suunnittelivat muutkin arkkitehdit, on erityinen merkityksensä suomalaisen arkkitehtuurin historiassa. Aallon arkkitehtuurilla on puolestaan poikkeuksellisen huomattava arvo suomalaisessa modernissa rakennustaiteessa, ja Alvar Aalto on suomalaisarkkitehteista laajimmin vaikuttanut arkkitehtuurin kansainväliseen kehitykseen.

Kansaneläkelaitoksen pääkonttori kuuluu kansainvälisen DOCOMOMO-järjestön hyväksymään suomalaisen modernismin merkkiteosvalikoimaan. Kohde sisältyi ensimmäiseen merkkikohteiden joukkoon, johon valittiin noin 60 keskeistä modernin arkkitehtuurin kohdetta.



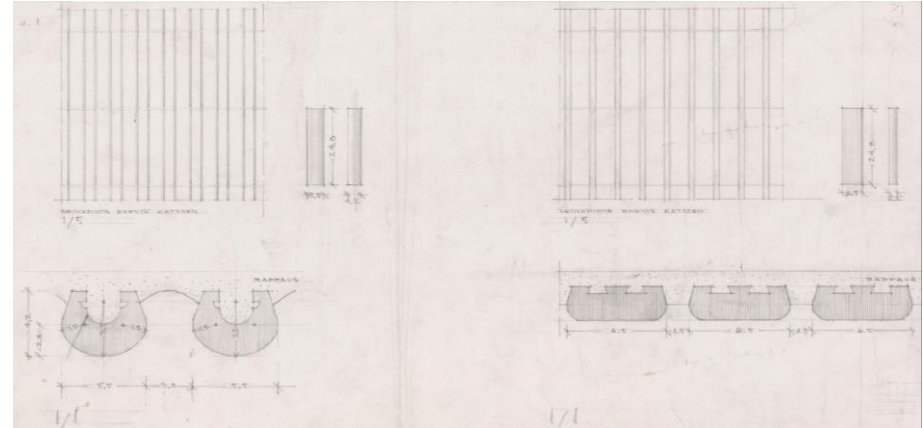
Jaakko Penttilä esittelee päätoimitalon DOCOMOMO:n 2017 ilmestyneessä suomalaisten merkkikohteiden valikoimakirjassa (Malmberg (et.al) 2017, 138–9).

Merkitys Alvar Aallon arkkitehtuurissa
Kansaneläkelaitoksen rakennus on keskeinen teos Alvar Aallon kansainvälistäkin huomiota saaneessa tuotannossa. Leimallisesti punatiilen, kuparipellitusten ja puuyksityiskohtien sävyttämä vaihe sijoittui 1940–1950-luvuille, jolloin hän suunnitteli useita merkittäviä rakennuksistaan. Kansaneläkelaitoksen rakennus on arvokas tässä julkisten rakennusten joukossa, johon kuuluvat muiden muassa Sääntäsalon kunnantalo (1950–52), Jyväskylän yliopisto (1952–57) ja Kulttuuritalo Helsingissä (1955–58).

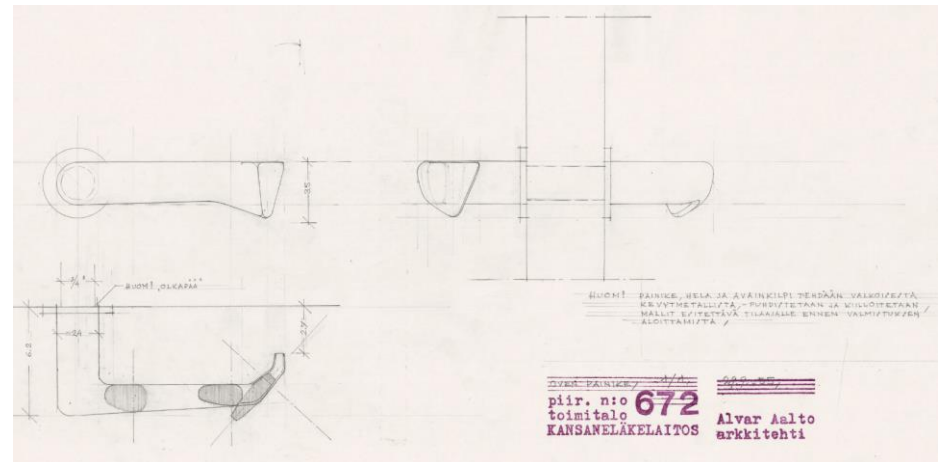


Kansaneläkelaitoksen tiili- ja kuparipintoja (AAM / Merckling).

Kansaneläkelaitoksen talossa Aalto käytti monia aiheita, jotka toistuvat muissakin hänen suunnitelmissaan. Kilpailuvaiheen suunnitelma oli kiinnostava esimerkki Aallon kansainvälisiä vaikutteita muovanneista suunnitelmista: rakennusryhmään liittyi ajanmukainen, metalli- ja tiili-julkisivuin jäsennelly toimistotorni. Torni jäi toteutuksesta pois, mutta läpikuljettava toriaihe muutti muotoaan ja siirtyi myös toteutukseen. Nostettu kansalaistori on toteutunut intiimimmässä mittakaavassa Säynätsalon kunnantalossa, ja Kansaneläkelaitoksella toteutuneiden henkisiä ulkotilojen sarjoja löytyy esimerkiksi Otaniemen kampukselta. Myös valkoinen marmori ja kiiltävälasitteiset keraamiset sauvat ovat Aallon arkkitehtuurille leimaa-antavia materiaaleja. Kansaneläkelaitoksen rakennuksen sisätiloissa Aalto käytti erityisesti Kansaneläkelaitoksen rakennusta varten tehtyjä keraamisia sauvoja monissa väreissä: valkoisina, sinisinä, harmaina, beigeinä ja ruskeina. Päätoimitalo on näiden leimaa-antavien Aalto-yksityiskohtien kehityksessä erityinen kohde.



Seinälinkkerien piirustus Kansaneläkelaitosta varten (AAM 60-2381).



Oven painike (AAM 60-2591).

Aalto käytti myös Kansaneläkelaitoksen rakennuksessa useita kohteeseen suunniteltuja ja muita erityisiä valaisimia, jotka ovat niin ikään keskeinen osa kokonaistaideteokseksi luonnehdittavaa arkkitehtuurisuunnittelua.



Valaistustyön tekemä valaisin sekä sauvakeramiikka seinää (AAM / Havas).



Henkilökunnankatu 2017 lisättyine näyttöineen (AAM / Malmberg).

Sisätilojen erityispiirteenä on toimintoja kokoava käytävä "henkilökunnan katu". Rakennuksen kirjasto yksityiskohtineen on merkittävä arkkitehdin töiden joukossa, sillä Kansaneläkelaitoksen kirjastossa on käytetty pienois-koossa Aallon kirjastorakennusten teemoja: tasovaihteluita, kattoikkunoita ja erityisiä valaisimia. Erityinen sisätila on myös henkilökunnan ruokala alkuperäisine kattolämmityksineen ja keraamisine seinälaattoineen.

Yläkerrosten arvokkaat kokous- ja edustustilat heijastelevat Kansaneläkelaitoksen institutionaalista historiaa. Rakennus on monista Kansaneläkelaitoksen toimintaan liittyvistä muutoksista huolimatta säilyttänyt keskeiset piirteensä 1950-luvun kokonaistaideteoksena. Valtaosa muutoksista soveltuu rakennuksen arkkitehtuuriin ja merkittävä osa niistä on suunniteltu Alvar Aallon arkkitehtitoimistossa. Rakennuksen arvoa lisäävät poikkeuksellisen hyvin säilyneet kiinto- ja irtokalusteet.



Lisätyn hallituksen kokoushuone erityisine kalusteineen (AAM / Havas).

Alvar Aallon syntymän satavuotisjuhlan yhteydessä vuonna 1998 Museovirasto asetti toimikunnan, jonka tehtävänä oli arvioida Aallon keskeistä tuotantoa. Yhtenä tavoitteista oli laatia lista arkkitehdin kymmenestä parhaasta työstä. Kelan pääkonttori valittiin tälle listalle viiden ensimmäisen joukossa. Juhlavuoden kunniaksi julkaistussa kirjassa *Alvar Aalto seitsemässä talossa* Kansaneläkelaitos oli myös valittuna, ja Timo Tuomi kirjoitti kohteen esittelyn.

Säilyttämisen hallintasuunnitelma

Alvar Aalto -säätiö on seurannut ja osin ohjannut Kansaneläkelaitoksen päätoimitalon ylläpidon ja käyttötarpeiden täsmennyksistä seuranneita muutoksia. Varsinkin toimistokerroksiin kohdistuvien muutostarpeiden linjausten yhteydessä virisi esille sisätiloja käsittelevän säilyttämisen hallintasuunnitelman tarve.

Tämän sisätiloja käsittelevän säilyttämisen hallintasuunnitelman tavoitteena on tunnistaa vaalittavat kokonaisuudet sekä toisaalta löytää uusille tarpeille ja muutoksille soveltuvia tilaryhmiä siten, että esiintyvillä tarpeilla ja toimintoilla parhaiten soveltuvat tilat on tunnistettu ennakolta. Sekä vaalittaville että muutokselle joustavimmiksi tunnistetuille tiloille määritellään muutosten, vaalimisen ja restauroinnin pääperiaatteet, jotka ohjaavat sekä säilyttämistä että muutosten varsinaista suunnittelua siten, että päätoimitalon rakennustaiteellinen ja kulttuurihistoriallinen merkitys säilyy.

Suunnitelman toteuttamista varten koottiin tarkoituksenmukainen ohjausryhmä. Ohjausryhmän jäsenet olivat:

Mikko Hormia, Arkkitehtitoimisto Hormia

Robin Landsdorff, Museovirasto (loppuvaiheessa Sirkkaliisa Jetsonen)

Tommi Lindh, Alvar Aalto -säätiö

Niina Linkova, Kela

Jonas Malmberg, Alvar Aalto -säätiö

Sakari Mentu, Helsingin kaupunkisuunnitteluvirasto

Hanna Pikkarainen, Helsingin kaupunkisuunnitteluvirasto

Anne Rantamäki, Kela

Mervi Roiha-Muilu, Kela

Tomi Suursalmi, Kela

Yleisiä periaatteita sisätilojen muutoksille ja ylläpidolle

Rakennuksen sisätilojen hallittujen muutosten yleiset, kaikissa toimenpiteissä noudatettavat periaatteet ovat:

- Kaikki toimenpiteet suunnitellaan asianmukaisesti riittävän pätevyyden omaavien suunnittelijoiden työnä.
- Ensisijaisena vaurioituneen materiaalin korvaavana materiaalina tai käsittelynä käytetään alkuperäisen toteutuksen mukaisia ratkaisuja.

- Alkuperäisinä säilyneiden materiaalien ja rakennusosien merkitys tunnistetaan ja niiden säilyminen käytössä on ensisijaisena tavoitteena.
- Aallon toimiston suunnittelemat ja/tai Artekin kiinto- ja irtokalusteet ensisijaisesti säilytetään käytössä ja tarvittaessa kunnostetaan.
- Kaikki uudet rakenteet ja talotekniikka sekä asennukset tulee sovittaa rakennuksen arkkitehtuuriin ja rakenteisiin. Asennukset ja muutokset tehdään vahingoittamatta autenttisia pintoja.
- Milloin toimenpiteet tapahtuvat eri tavoin ylläpidettävien tilojen tai tilaryhmien välillä, tulee huomioida vaikutukset tilarajojen yli tarkemmin vaalittavan kokonaisuuden ehdoilla.
- Muutosten suunnittelun yhteydessä tunnistetaan alkuperäiset ratkaisut, joita voidaan palauttaa. Rakennukseen suunniteltuja yksityiskohtia ei voida pitää muissa kohdissa sovellettavina palauttamisen yleisratkaisuina.
- Korjaustöihin liittyvien purkutöitä ennen tai niiden yhteydessä tunnistetaan ja dokumentoidaan esiin tulevat aiemmat kerrostuman. Muutos- ja korjaustyöt dokumentoidaan (lähtötilanne, keskeiset työvaiheet ja lopputilanne).

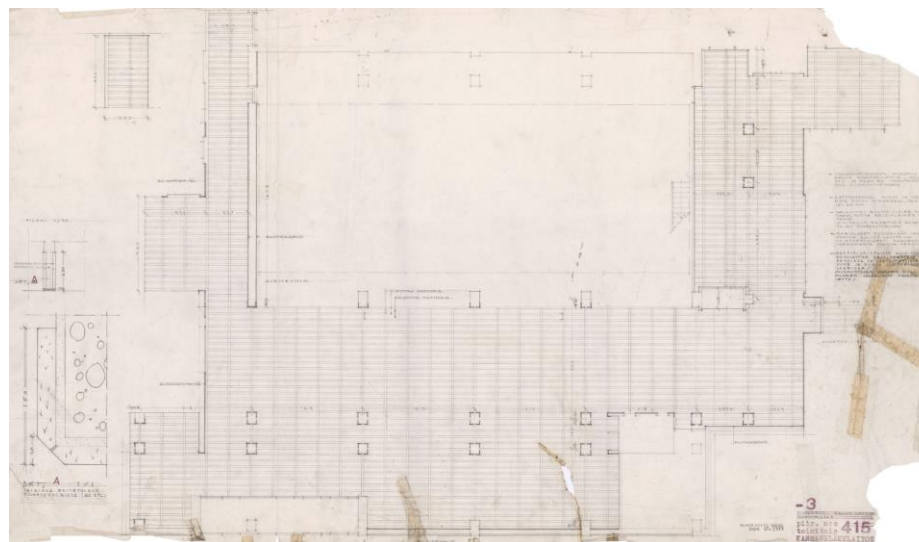
Rakennuksen ominaisuuksia ja tulkintoja

Rakennuksen ymmärtämiseksi säilyttämisen hallintasuunnitelmassa on analysoitu rakennuksen ominaisuuksia. Näistä laaditut kaaviot tukevat rakennuksen kokonaisuuden ja merkittävien ominaisuuksien tunnistamista.

Hierarkian tasot

Tällaisia ominaisuuksia ja kokonaisuuksia ovat tilojen erilaiset hierarkiat. Hierarkia on näkynyt jo suunnitteluvaiheessa rakennuksen tilojen yksityiskohdissa ja materiaaleissa. Rakennuksen hierarkialtaan arvokkaimmat tilat olivat myös vahvasti esillä vastavalmistuneen rakennuksen esittelyssä *Arkkitehti*-lehdessä. Merkittävimpiä tilaryhmiä olivat piirikonttorin tila pääoveen liittyvine auloihin, ylimmän johdon

kokouksetilat auloihin, henkilökunnan ja johtoportaan omat lounastilat ja kirjasto. Arkkitehtonisesti ja toiminnallisesti merkityksellisiä tiloja olivat myös henkilökunnan käyttöön suunniteltu voimistelusalali sekä sisäisen liikenteen logiikkaa tukenut henkilökunnan katu portaikkoineen ja hisseineen. Toisaalta rakennukseen suunniteltiin ja toteutettiin muun muassa yksilöllisiä valaisimia kaikkien hierarkkisten tasojen toimistotiloihin.



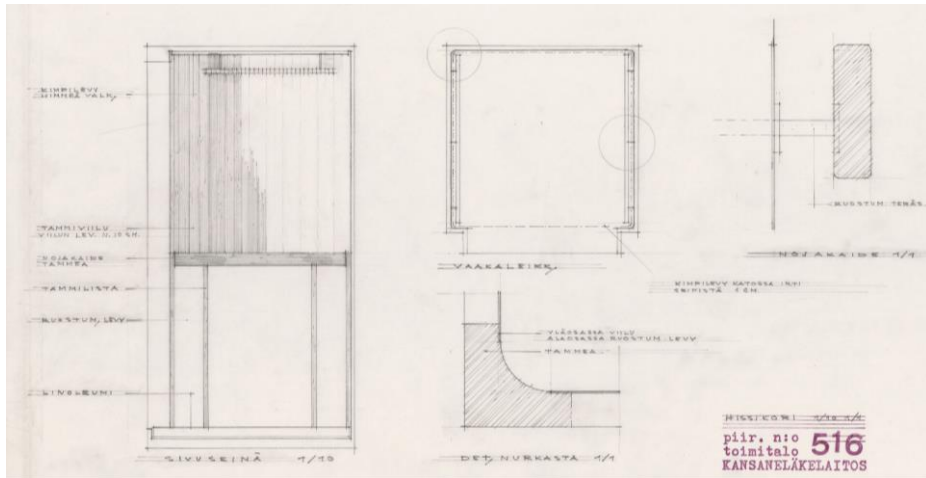
Marmorilattioiden suunnitelma (AAM 60-2378).

Sisäisen liikenteen tilat

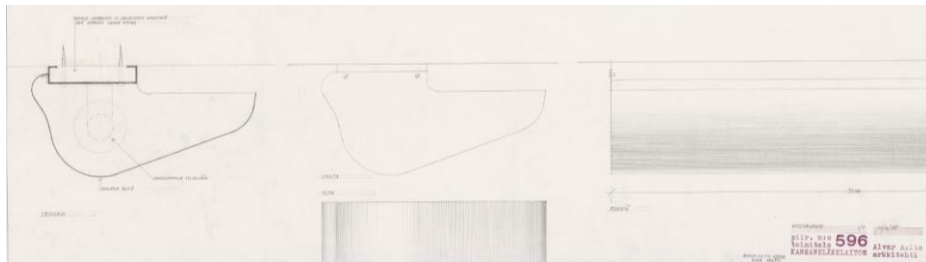
Yksi päätoimitalon arkkitehtuurin keskeisiä ominaisuuksia oli suuren rakennuksen sisäiseen logistiikkaan liittyneet kulkureitit. Alkuvaiheessa Helsingin piirikonttori muodosti oman toiminnallisen kokonaisuutensa, jossa asiakkaiden tilat ja asiakaspalvelu olivat huolellisesti suunniteltuja sekä logistisesti että esteettisellä tasolla.

Henkilökunnan saapuminen rakennukseen tapahtui omasta sisäänkäynnistä, ja kulku rakennuksen eri osien välillä suunniteltiin tapahtuvaksi ensisijaisesti ensimmäisen kerroksen tasolla olevan henkilökunnan kadun kautta siten, että katuun liittyviltä käytäviltä pääsi monien hissien ja

portaikkojen avulla rakennuksen eri kerroksiin. Alun perin asuinkäytössä ollut siipi oli tältä osin toiminnallisesti eriytynyt.



Hissikorin suunnitelma (AAM 60–2429).



Hissin metallisen valaisimen suunnitelma (AAM 60–2511).

Päätoimitalon liikenteen toiminnallinen ratkaisu oli syntyvaiheessaan innovatiivinen. Rakennuksen sisäisiä liikenteellisiä reittejä ja ominaisuuksia korostettiin vastaavassa laajuudessa arkkitehtuurisuunnittelussa vasta myöhemmin, erityisen vahvasti näistä ammensivat 1960-luvulla virinneet strukturalistiset arkkitehtoniset suuntaukset.



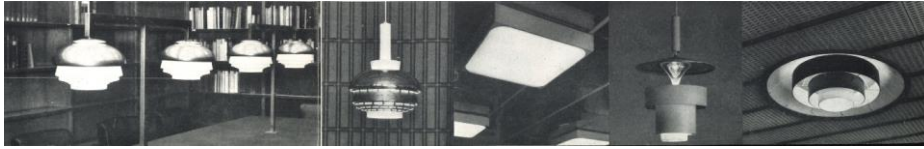
Maantasokerroksen liikenteen kaavio



Kolmannen kerroksen sisäisen liikenteen kaavio

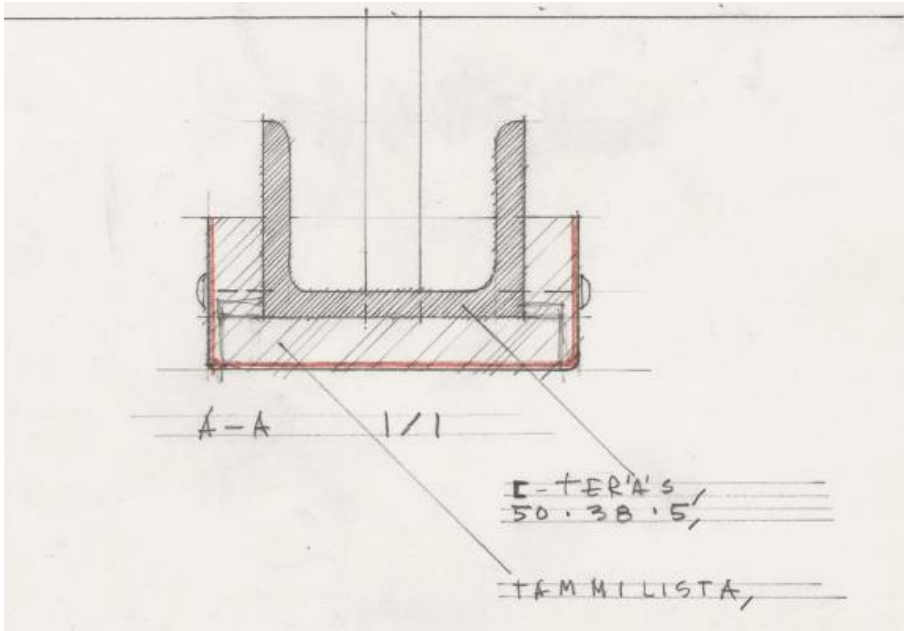
Valaisimet ja huonekalut

Valaisimilla ja huonekaluilla oli alun perin huomattava merkitys rakennuksen kokonaisuudessa, jonka tavoitteena oli kokonaistaideteoksen hengessä toteutettu rakennus. Huolellinen ja eläytyvä suunnittelu ulottui kaupunkikuvan ja asemakaavoituksen tasolta pienimpiin yksityiskohtiin ja sisustuksiin asti.

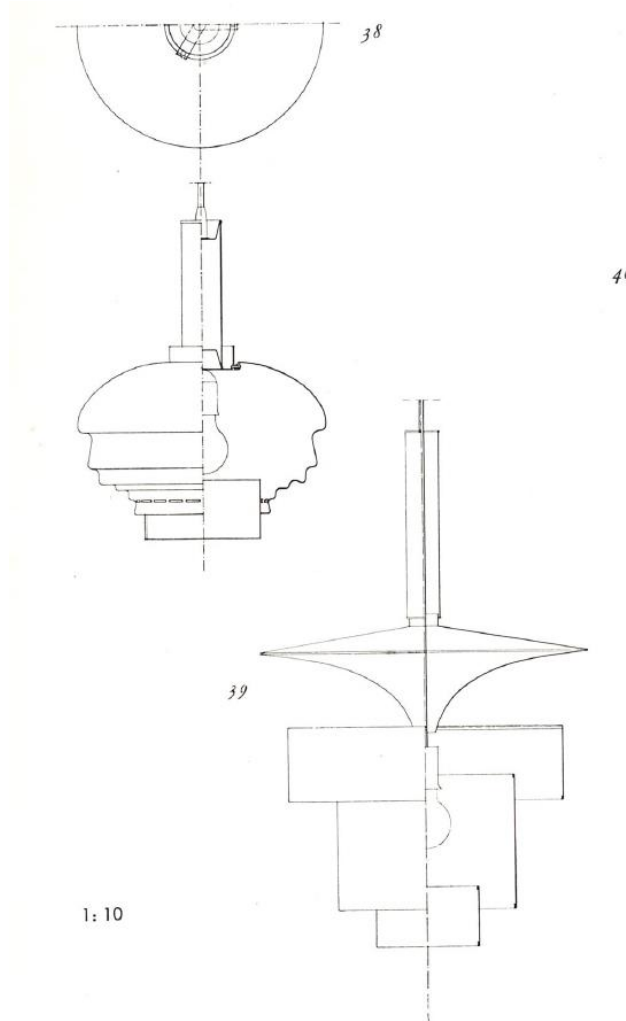


Valaisinten esittelyä Arkkitehti-lehdessä 1–2/1958.

Rakennuksen sisustussuunnittelun yhteydessä syntyi kaikkiaan kymmenkunta valaisinmallia, joista osa siirtyi pian Artekin valaisinmallistoihin. Suuren osan Kansaneläkelaitoksen valaisimista teki Valaistustyö Ky, joka oli metallityötaidoistaan tunnetun Viljo Hirvosen yritys. Aalto on kirjoittanut: ”Kaikki nämä metalliin perustuvat tehtävät on tehty niin, että alkulähde on ollut minun luonnokseni ja sen jälkeen lukemattomien kokeilujen kautta on syntynyt vuorovaikutus, joka vie toivottuun tulokseen.” (Alvar Aallon kirje 6.3.1973, tuntematon vastaanottaja) Joitakin Kansaneläkelaitokselle Aallon suunnittelempia valaisimia valmisti myös Idman Oy, ja lasiosat teki Iittala.



Valaisinten ripustettu kattokiinnityslista, ote erikoispiirustuksesta (AAM 60–2437).



Valaisinten piirustuksia Arkkitehti-lehdessä 1–2/1958.

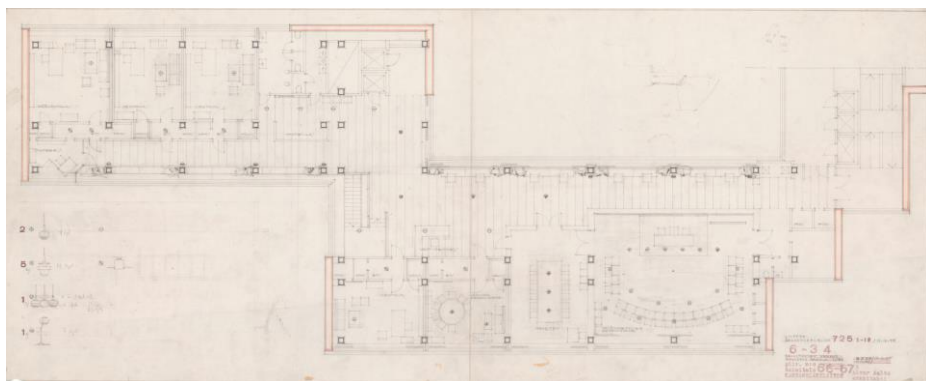
Valaisimiin liittyvänä yksityiskohtana voidaan pitää erityisiin toimistohuoneisiin suunniteltua hieman katosta irrotettavaa valaisinten ripustuskeinoja. Kisko verhoiltiin tammilistalla, ja se tarjosi pintoja vahingoittamattoman ja joustavan riippuvalaisinten ripustuskeinon.

Tilaryhmäkohtaisia havaintoja

Selkeän hierarkkisesti suunnitellun ja toteutetun toimitalon tilakokonaisuuksia suunniteltiin hyvinkin erilaisilla ja -laatuisilla tavoitteilla. Tähän osioon on koottu tilaryhmäkohtaisia havaintoja alkuperäisvaiheista sekä koottu esimerkkejä tiloihin vaikuttaneista keskeisistä muutoksista.

Johtajien tilat 5.–6. kerroksissa

Aivan erityistä huomiota kalustesuunnittelussa osoitettiin hierarkian huipulla olleissa tiloissa.



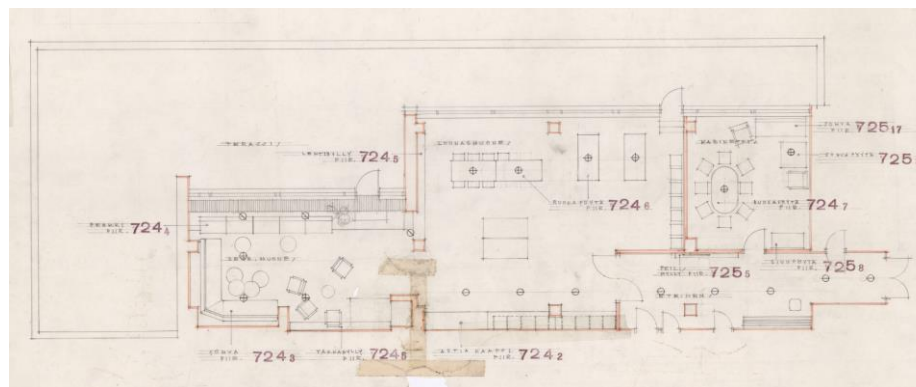
Kalustussuunnitelma 6. kerroksen edustaviin tiloihin (AAM 60–2036).

Erityinen tilaryhmä oli johtajille suunniteltu lounas- ja seurusteluhuoneiden kokonaisuus 5. kerroksessa. Tilaryhmä muodostui kolmesta erikokoisesta ja -tyyppisestä tilasta. Eteisestä pääsi kabinettiin sekä varsinaiseen lounashuoneeseen, jonka perällä oli erillinen seurusteluhuoneeksi nimetty takallinen tila. Tilaryhmään liittyy myös kattoterassi. Sisustuksen leimaantavina materiaaleina oli nahan ohella saarni ja tammi.

Näiden tilojen suunnitelmat käsittivät runsaasti kiintokalusteita: erilaisia penkkejä ja sohvia, asiakaappeja ja hyllyköitä. Myös irtokalusteita suunniteltiin yksilöllisesti. Neljän 2 x 1 metrin kokoisen ruokapöydän sisällä oli kaksi 50 cm jatkokappaletta. Vastaava pöytä suunniteltiin myös ovaalin muotoisena viereiseen kabinettiin.



Näkymä lounashuoneesta kohti seurustelusalua 1957 (AAM 109413 / Havas).



Johtajien lounas- ja kabinettitila 5. kerroksessa (AAM 60–2668).



Seurusteluhuoneen sohvaturkkaus 1997 (AAM / Holma).

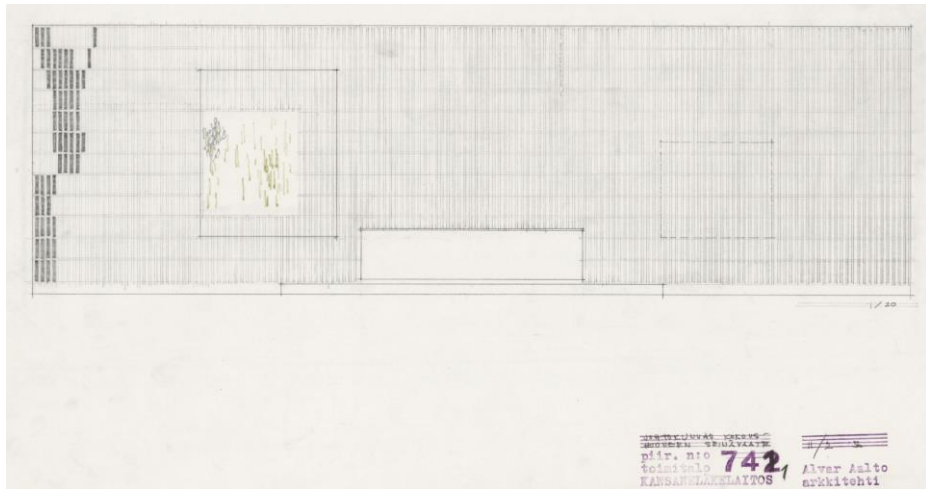
29.6.2018

Kuudennessa kerroksessa sijaitsivat johtajien työ- ja kokoushuoneet sekä hallituksen kokoustilat. Näihin liittyvä aula kuului myös erityisellä huolella suunniteltujen tilojen joukkoon. Käytännössä kaikki kiinto- ja irtokalusteet suunniteltiin yksilöllisesti. Näissä tiloissa käytettiin tunnelmaa tuovina materiaaleina eri puulajeja siten, että kullakin tilatyypillä oli oma erityinen puulajinsa: käytävillä tammi, valtuutettujen ja hallituksen kokoushuoneissa punapyökki, pääjohtajan huoneessa mahonki ja kolmen muun johtajan huoneessa jalava.

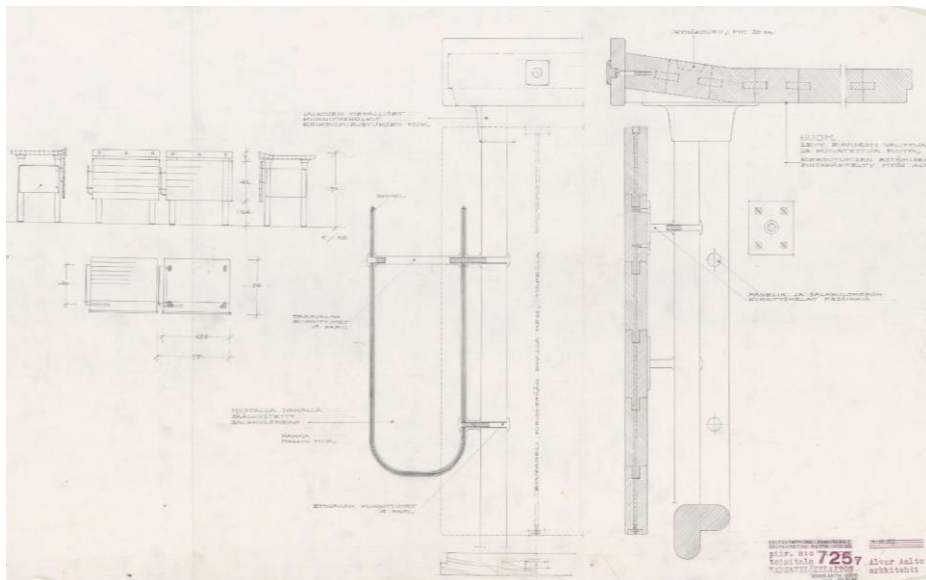


6. kerroksen käytävä 2017 (AAM / Malmberg).

18



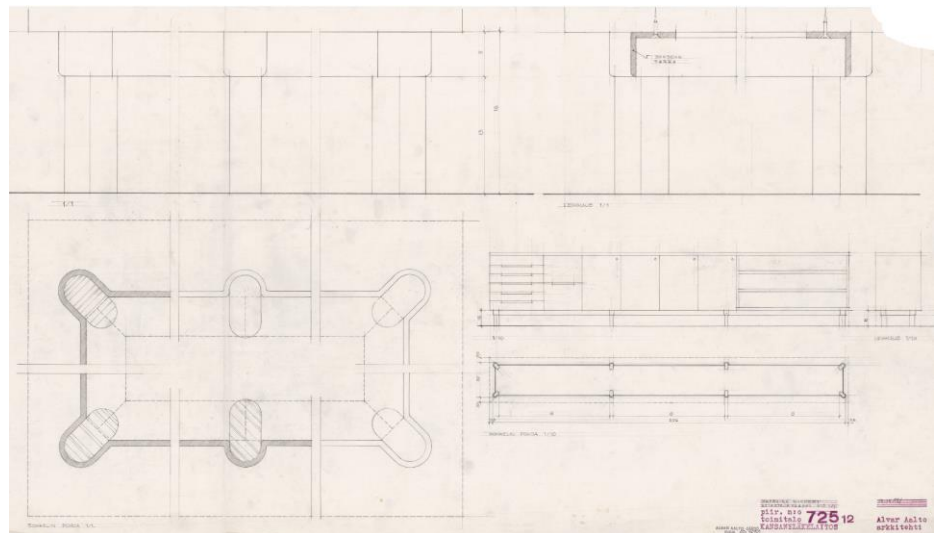
Johtokunnan kokoushuoneen seinävaate (AAM 60-2725).



Valtuutettujen kokoustilan pöytä (AAM 60-2684).

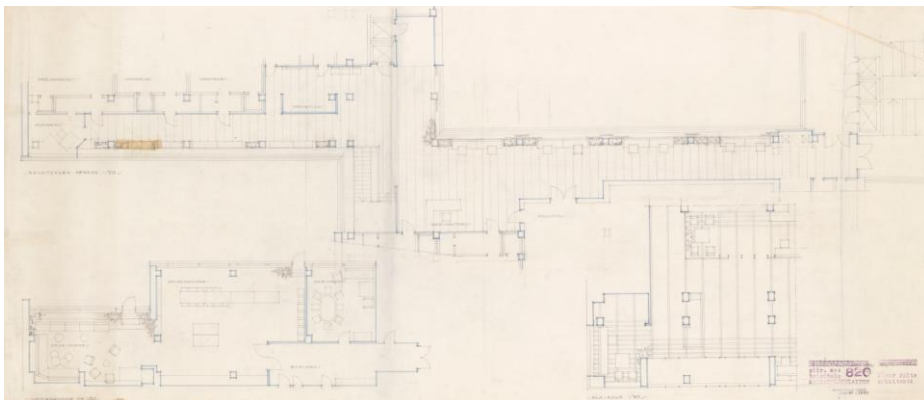


Valtuutettujen kokoustila vastavalmistuneena (AAM 101032 / Havas).



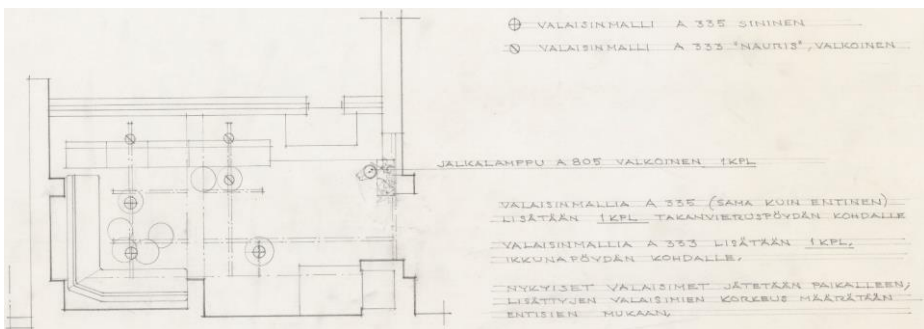
Johtajien työhuoneiden asiakirjakaapin suunnitelma (AAM 60-2690).

Johtajiston tilojen suunnittelu jatkui kalustuksen ja yksityiskohtien laatimisesta vielä huonekasvien tasolle. Kasveille suunniteltiin erityiset kalusteet ja kasvien sijainnit ja kasvit määriteltiin erityisessä kaaviossa istutuslaatikoittain lajikkein ja lukumäärin.



Kasvilaatikoiden sijoituskaavio (AAM 60–2830).

Näiden tilojen huomattavimmat muutokset ovat liittyneet johtajien työhuoneisiin, joita muutettiin johtajiston lukumäärässä tapahtuneiden muutosten seurauksena. 5. kerroksen kabinettitiloihin lisättiin niin ikään 1970-luvulla muutamia valaisimia.



Seurusteluhuoneeseen suunniteltiin tuotavaksi yksi jalkavalaisin A805 sekä yhdet A333- ja A335-riippuvalaisimet (AAM 60–3173).

Johtajien tarpeisiin toteutettiin 5. kerrokseen lounas- ja seurustelu- huoneiden vierelle uusia neuvottelutiloja. Samassa yhteydessä muutettiin III-lohkon toimistotiloja Mannerheimintien suuntaisella osalla. Nämä tilat suunniteltiin Aallon toimistossa ja tiloihin suunniteltiin ja toteutettiin erityisiä kiinto- ja irtokalusteita sekä käytettiin Artekin mallistoissa olleita tuotteita. Jaakko Penttilä korostaa rakennushistoriallisessa selvityksessä näiden muutostöiden erityistä merkitystä (s. 81):

Näiden muutostöiden laatutaso muihin muutos- ja korjaushistorian ensimmäisellä ajanjaksolla suoritettuihin nähden oli aivan poikkeuksellinen.



Möhemmin 5. kerrokseen toteutettu kokoustila 2017 (AAM / Malmberg).



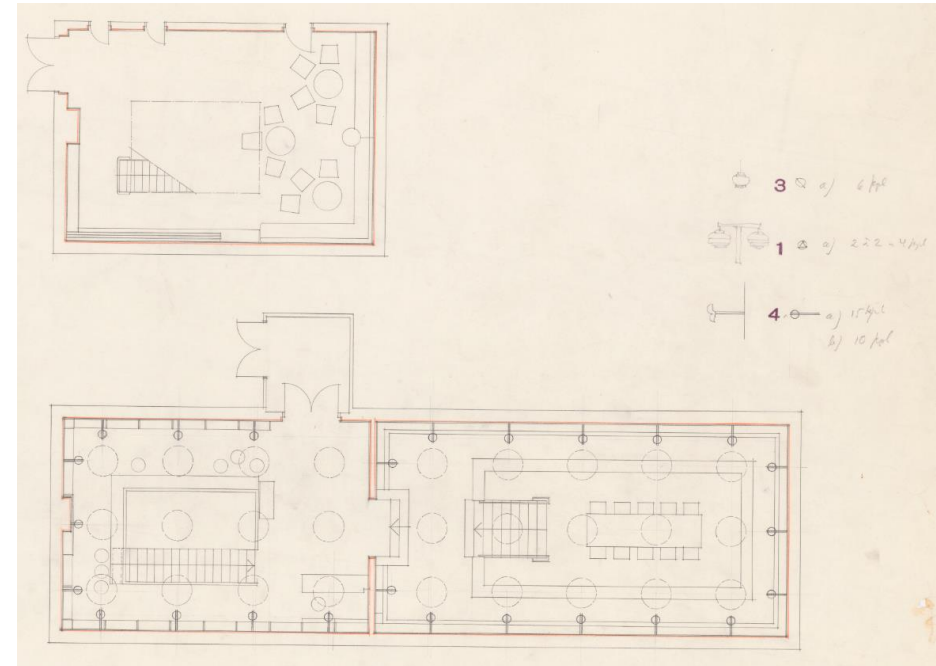
5. kerroksen erityistä käytävämiljöötä 1970-luvulta (AAM / Malmberg).



5. kerroksen myöhempiä neuvottelutiloja 2017 asussa (AAM / Malmberg).

Kirjasto

Aivan erityinen suunnittelukohte oli myös kirjasto. Sen pyöreiden kattoikkunoiden, upotetun lukutilan sekä erityisten portaiden muodostama tilasarja on henkilökunnan kadun päätteessä.



Kirjaston kalustus- ja valaistusluonnos (AAM 60-2947).

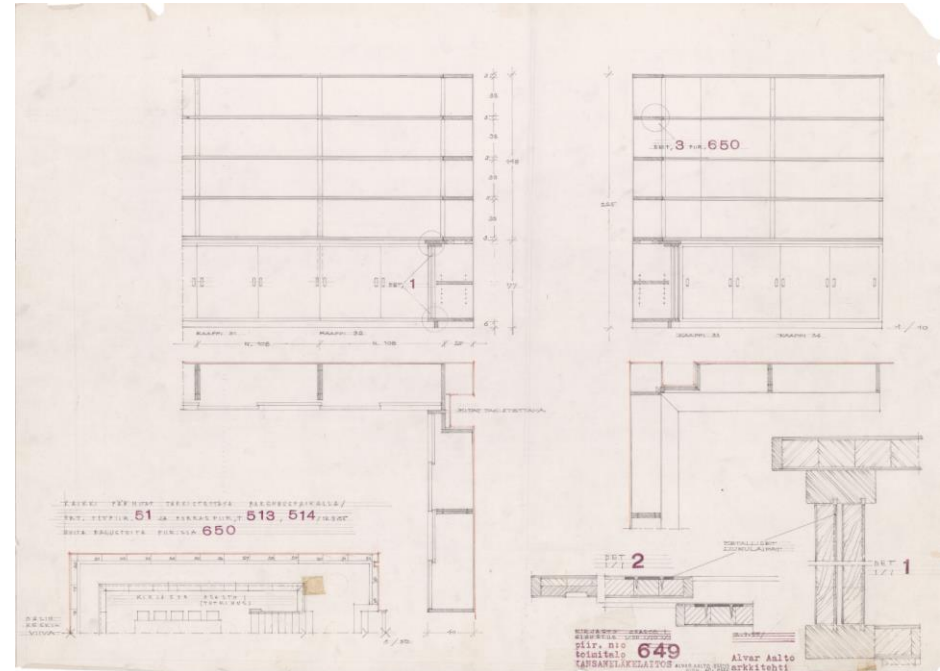
Tilarajan ensimmäisestä kerroksesta – lukusalista – nousee ylemmälle tasolle lainausosastoksi nimettyyn tilaan. Siitä päästään pariovien kautta toiseen yläkerroksen tilaan, jota nimettiin piirustuksissa tutkimusosaksi. Huone on lähes sakraalin tunnelman luovana huipentumana kirjaston tilasarjassa, jonka viimeisenä päätteessä nahkapunoksin verhotuin käsi-johtein viimeistellyt portaat vievät kirjojen ympäröimään lukusyvennykseen.



Kirjaston tilasarjan päätteenä oleva lukusyvennys (AAM / Malmberg).

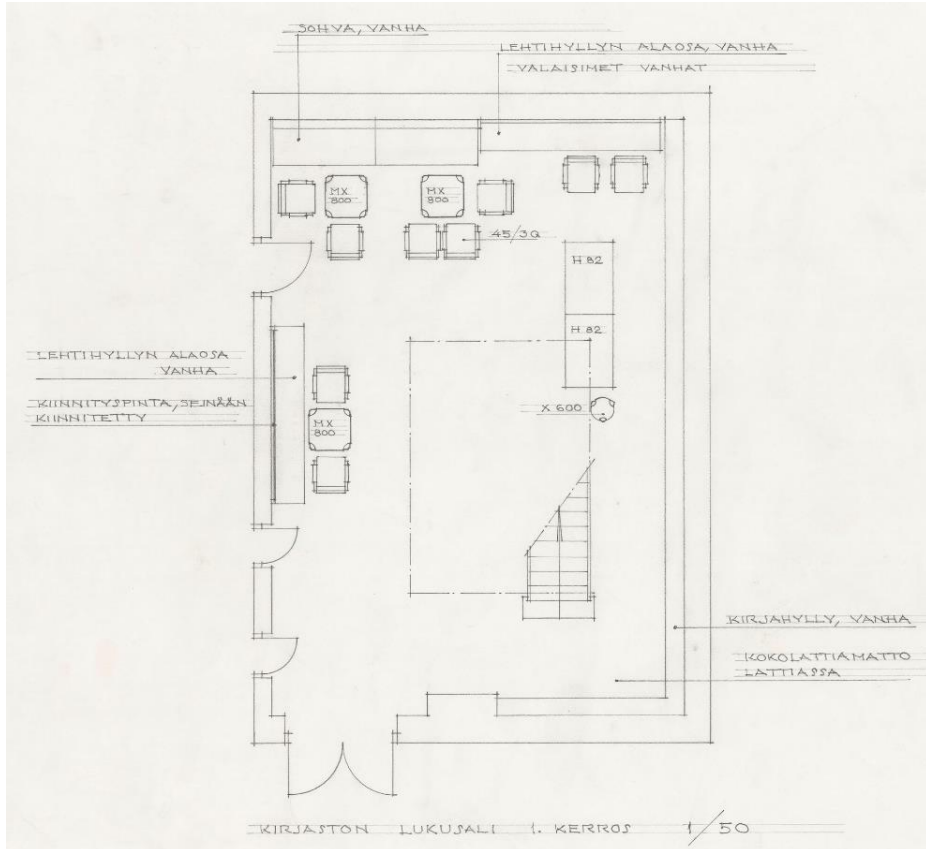
Kirjastoilla oli Aallon arkkitehtuurissa aivan erityinen rooli, joka alkoi jo 1924 nuoren arkkitehdin kilpailuehdotuksesta Suomen eduskuntataloksi, jonka kirjastoon kuului portaittain nouseva kirjastosali. Selkeän klassistisen ehdotuksen ratkaisussa kirjaston luonnonvalo saadaan katonrajassa olevan yläikkunanauhan kautta. Kansaneläkelaitoksen kannalta tätä

merkityksellisempi on 1935 valmistunut Viipurin kirjasto, joka 1927 tehdyn kilpailuehdotuksen jälkeisessä jatkosuunnittelussa jalostui moderniksi kirjastoksi. Arkkitehtonisissa tehokeinoissa yhtymäkohtia Kansaneläkelaitoksen kirjastoon löytyy pyöreiden kattoikkunoiden kentästä, portaikoista ja kirjojen vahvasti ympäröimästä ylävaloa lukuun ottamatta umpinaisesta tunnelmasta.

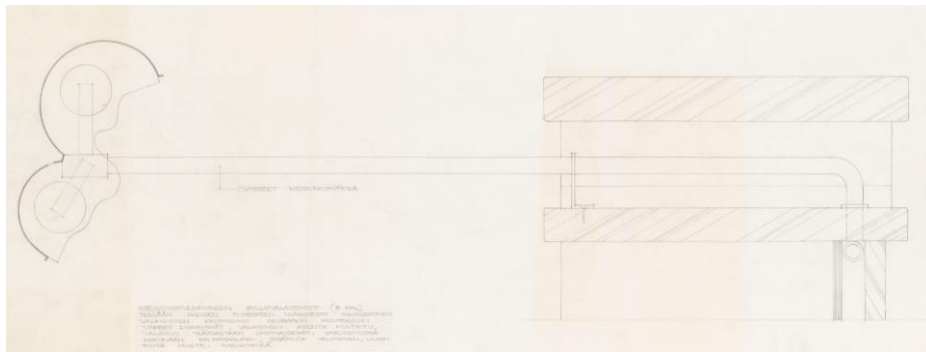


Kirjaston hyllyjen yksityiskohtia (AAM 60–2566).

Kirjaston 1. kerroksen kalustuksen täydennyksiä suunniteltiin Aallon toimistossa 1970-luvun alussa, mutta tämän hetken kalustus ei täysin vastaa tällöin luonnosteltua tilannetta. Viimeisimmän tilan lukusyvennykseen lisättiin valaisimia 1965 tehdyn suunnitelman mukaisesti, joskin toimiston valaisinpiirustuksesta poiketen valaisimet toteutettiin ulkopinnaltaan valkoisina.



Kirjaston 1. kerroksen lukusalin kalustuksen lisäysluonnos 1972 (AAM 60-3175).



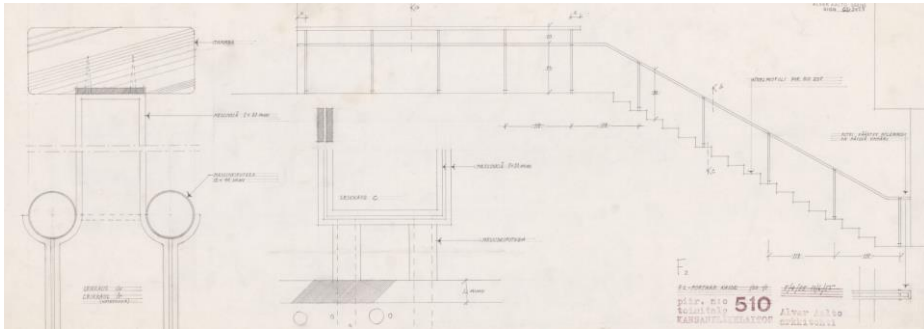
Lukusyvennyksen uuden valaisimen suunnitelma (AAM 60-3200).



Kirjaston alataso (AAM av 3526 / Holma).

Lounasravintola

Lounasravintolaan pääsee henkilökunnan kadulta kahta porrasta pitkin: leveämmästä saavutaan jakelupisteelle ja kapeammasta lienee ajateltu poistuminen ruokasalista. Portaiden seinien sauvakeramiikat sekä yksityiskohtaisesti suunniteltu käsijohde pohjustavat siirtymää henkilökunnan kadun laattalattiaisesta, astetta arkisemmasta käyttötilasta kohti ruokasalia.



Lounasravintolaan vievän pirtaan kaide (AAM 60-2423).



Lounasravintola 1990-luvulla (AAM L1248 / Holma).

29.6.2018

Ravintolan interiööriin liittyi monien eriväristen keramiikkasauvojen ohella erityisiä kattoikkunoita, joista osa oli viistoja suuntautuen kohti aurinkoa ja tuoden pystysuuntaista ikkunaa enemmän luonnonvaloa salin muutoin umpinaisten seinien läheisyyteen. Kadunsuuntaan umpinainen kirjasto avautui vahvasti pihalle, jonka tässä osassa puutarhasuunnitelman mukaisesti istutetuilla koivuilla oli merkittävä rooli.

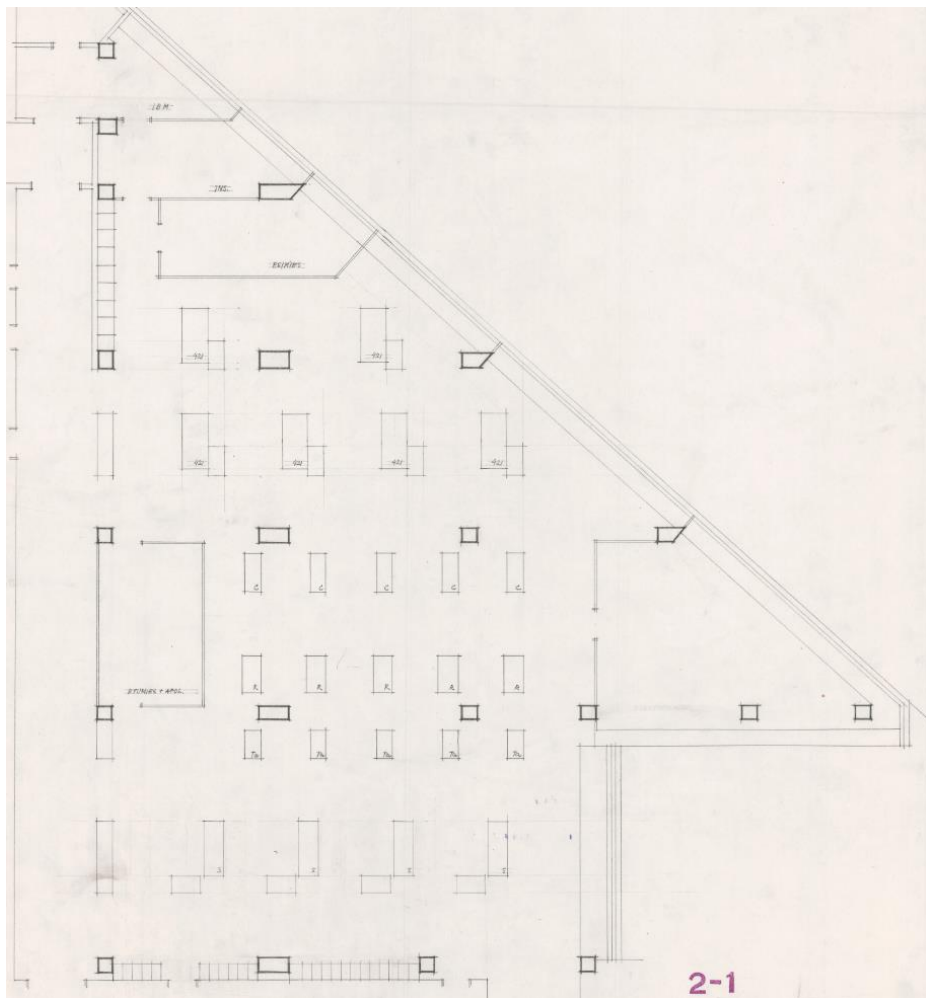
Ruokasalin teknisin innovaatio liittyi katon metallisiin lämmityspaneeliin, jotka hallitsivat sisäkaton ilmettä. Aallon arkkitehtuurikeinoihin kuului usein tasovaihteluja, mikä osaltaan rytmitti ruokasalin tilaa nousten kohti ikkunaseinää muutaman askelman. Riippuväläisimet sekä Artekin pöydät ja tuolit viimeistelivät ruokasalin suuresta koosta huolimatta kodikkaan ja lämpimän tunnelman. Ruokasalin mahdollisuuksia erilaisiin käyttöihin tuettiin umpiseinän puolelle tehdyllä näyttämöllä.

Toimistotilat



2. kerroksen konttorimaisemaa (Kelan kokoelma).

Rakennuksen alkuperäisiin toimistotyyppeihin kuului erilaisia yksityisyyden ja työympäristön kannalta tiloja: yksittäisten työhuoneiden lisäksi oli erikokoisten ja usealle työntekijän ryhmälle varattuja tiloja, jotka liittyivät toisiinsa väliseinien ikkunoiden kautta. Näiden lisäksi oli myös melko suuria avoimia toimistokokonaisuuksia.

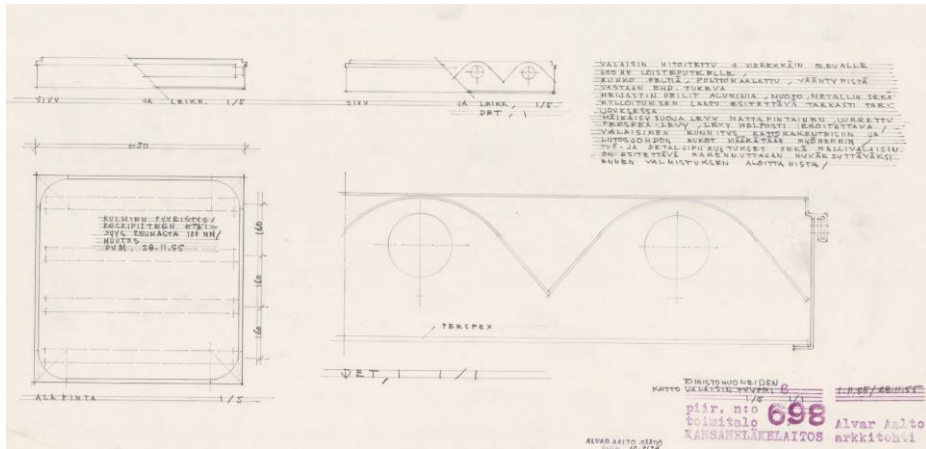


2. kerroksen konesalin kalustusehdotus (AAM 60–2611).

Näiden toimistotilojen irtokalusteet jäivät kuitenkin kokonaisvaltaisen Aallon ja Artekin suunnittelun ulkopuolelle, ja kalustus tutkittiin ainoastaan periaatteen tasolla. Toimistokalusteiden saamista valikoimiin oli Artekissä tutkittu Kansaneläkelaitoksen suunnittelun aikoihin, ja kalustetyypin aliedustus yrityksen mallistossa synnytti jopa ristiriitoja. Apulaisjohtajaksi ja toimitusjohtajan sijaiseksi 1956 nimitetty Åke Tjeder oli kiinnostunut varsinkin Knoll-kalusteiden valmistuksesta, ja asialla oli myös toimitusjohtaja Maire Gullichsen. Artekin historiankirjoittaja Pekka Suhosen mukaan:

Suhde Knollin [konttori]kalusteihin on Artekin historian kannalta kiinnostavia piirteitä 1950-luvun loppupuolella, kiinnostava sekä taloudellisesti että taiteellisen linjan kannalta. Jo toukokuussa 1955 oli johtokunnassa puhuttu ulkomaisen huonekalumallin lisenssistä ja otettu esille Billnäsin lisenssillä valmistaman Knoll-kaluston yksinmyyntioikeuden hankkiminen. Neuvotteluja jatkettiin "varautuen siihen, ettei mahdollinen yhteistyö millään tavoin loukkaa prof. Aallon suunnitteilla olevan konttorikalustejärjestelmän mahd. valmistusta ja markkinointia". Aalto oli esimerkiksi Kansaneläkelaitosta suunnitellessaan törmännyt konttorikalustetarpeeseen. Artekille sellaista ei ollut järjestelmällisesti suunniteltu, vaikka näihin aikoihin oli vireillä myös Antti Nurmesniemen Artekille suunnittelema konttorikalustesarja. [-] Nyt kun kilpailevasta järjestelmästä alettiin puhua Aalto kiirehti varmistamaan kenttensä. Konttorikalustejärjestelmää hän ei luonut. [-] Kun huhtikuussa 1958 keskusteltiin Knoll-huonekalujen liittämistä yhtiön tavaravalikoimaan ja sopimuksen sopimisesta Billnäsin kanssa, Alvar Aalto ilmoitti luopuvansa johtokunnan puheenjohtajan tehtävästä, jos näin tapahtuu. Neuvotteluja Knollista päätettiin silti jatkaa. (Suhonen 1985: Artek alku, tausta, kehitys. 132–135)

Toimistotilojen irtokalusteissa oli varhaisissa vaiheissa todennäköisesti eri valmistajien tuolloin ajankohtaisia kalustemalleja, yksi varmaksi tiedetty toimittaja oli *Arkkitehdissa* 1–2/1958 mainittu Oy Billnäs Ab. Mallien eroavaisuus erityisesti suunniteltujen, edustuksellisten tilojen kokonaistaide-teoksellisesta Artek-henkisestä ilmeestä korosti osaltaan näiden tilojen käyttötilamaista luonnetta.



Toimistojen laatikkomainen valaisinmalli C (AAM 60-2624).

Toimistotilojen interiöörit jäivät siis irtokalustuksensa puolesta myöhemmin kokonaistaideteokseksi kuvailun suunnittelukokonaisuuden ulkopuolelle, ja ne asettuivat käyttötilojen ryhmään.



Konttorimaisema I lohkon 3. kerroksessa (Kelan kokoelma).



5. kerroksen toimistotilaa (Kelan kokoelma).

Kansaneläkelaitoksen päätoimitalon alkuperäisen kokonaisuuden ymmärtämiseksi myös näillä työtiloilla ja silti työlle – irtokalusteet pois lukien – eläytyen suunnitellulla toimistoympäristöllä on huomattava merkityksensä. Seinärakenteet ikkunoineen loivat kiinnostavia tilasarjoja, käytäväverkosto muodosti vaihtelevia ja ilmeikkäitä tiloja toimistomiljöiden yhteyteen. Ovet painikkeineen, ikkunat heloineen, alakatot yksityiskohtineen ja kahta eri mallia olleet kattovalaisimet edustivat Aallon toimiston huolellisia ratkaisuja ja niitä esiteltiin rakennuksen kokonaisuuden yhteydessä.

Kansaneläkelaitoksen toiminnan historian kannalta erityinen tila sijoittui 2. kerroksen I-lohkoon, jossa sijaitsi ajanmukainen IBM:n konesali.

Helsingin piirikonttori

Helsingin piirikonttorin asiakastila suunniteltiin vastaavalla huolellisuudella ja tarkkuudella kuin rakennuksen arvotilat. Siten Kansaneläkelaitoksen rooli kansalaisten ja asiakkaiden palveluinstituutioon korostui.



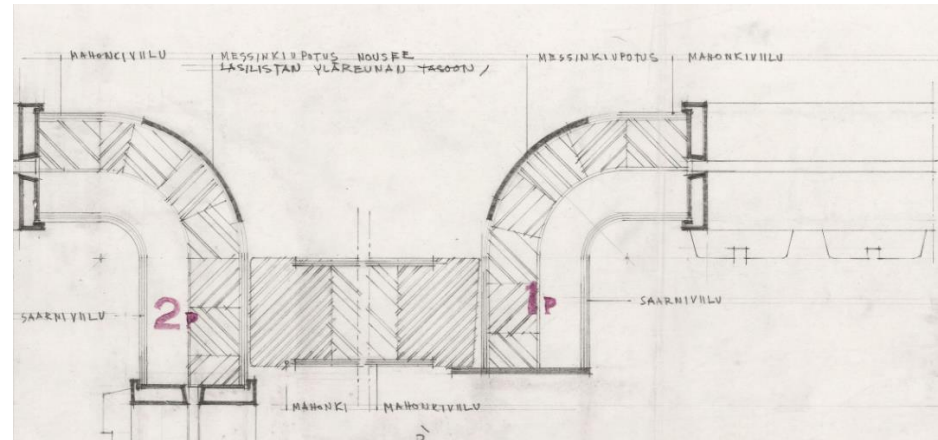
Aulan pääty 1980-luvulla (AAM 101015 / Pietilät oy).

Asiakkaat pääsivät piirikonttoriin pääoven ja luonnonkivilattiaisen aulan kautta. Piirikonttorissa oli lattiana linoleumi (rakennuslautakunnan pöytäkirjassa "Ruboleumi-korkkilattia").

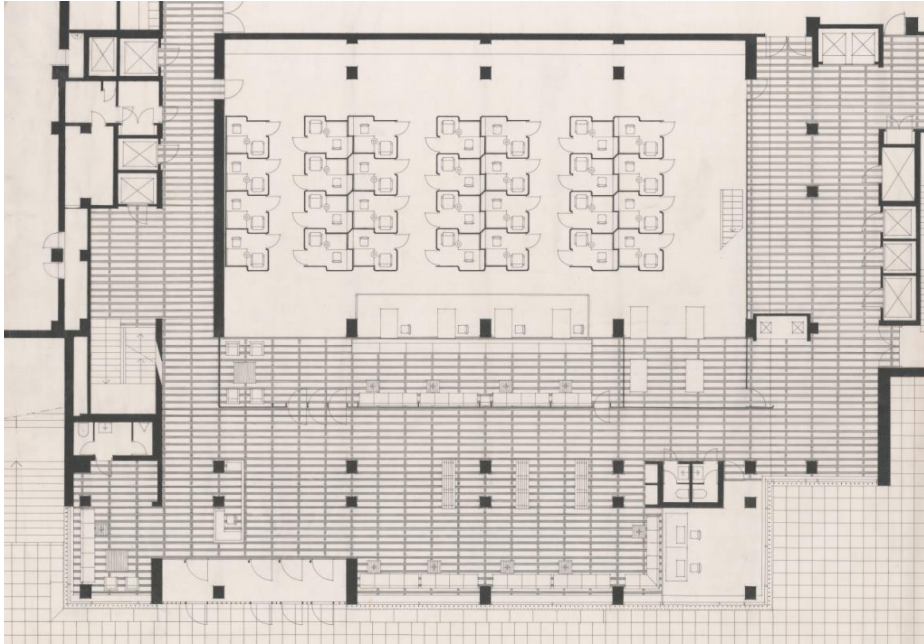
Aula erityisine pintamateriaaleineen, valaisimineen ja yksilöllisesti suunniteltuine huonekaluineen oli huomattavan edustava. Piiritoimiston kahden kerroksen korkuinen, kattolanterniinien ylevöittävä tila on niin ikään erityislaatuinen. Asiakaspalvelun intimitteetti oli avotilassa ratkaistu 28 kalustemaisella työtilalla, joita nimettiin "puhuttelukopeiksi". Nämä mahonkipintaiset ja messinkiyksityiskohtaiset, veneen rakentamista muistuttavalla huolellisuudella ja detajjikalla toteutetut kopit olivat erityinen osa kokonaisuutta.



Piirikonttorin tila ylätasoltaan avoimena 1957 (rajattu AAM 101024 / Havas).



Ote puhuttelukopin detajjipiirustuksesta (AAM 60-2662).



Piirikonttorin esittelypiirustus (AAM 60–1955).

Henkilökunnan käyttöön avotilan päädyssä olivat portaat, joista päästiin halliin avoimesti liittyneisiin parviin ja edelleen muihin toimistotiloihin.

Piirikonttorin asiakaspalvelun poistuminen talosta 1973 oli periaatteellisesti huomattava muutos, joka sulki päätoimitalon asiakkailta. Tila muutettiin ensin avotoimistoksi säilyttäen puhuttelukopit pöydiltään muokattuina toimistopisteinä. 1987 piiritoimisto muutettiin Kela-hallina tunnetuksi auditorio- ja näyttelytilaksi.

Aulan tilajako on muuttunut ensin puhelinkeskuksen muutoksina pääsisäänkäynniltä kauimpana olevan wc-ryhmän takana. Tilaa laajennettiin ensin Aallon toimiston suunnitelmien mukaan 1976, ja puhelinkeskus muutettiin kokoustiloiksi 1987. Selkeästi uutena kerrostumana tilassa piirtyvinä muutoksina lisättiin 2004–2005 väliviovia sekä turvaporotteja. Lisäksi tehtiin uusi vahtimestarin tiski.



Aulan pääty 2017 (AAM / Malmberg).



Käytävän päätteenä on valkoinen metalli-lasi-rakenteinen pariovi (AAM / Malmberg).



Kelahalli avotoimistokäytössä (AAM av 7648 / Merkling).



Kelahallin matala osa 2013 (AAM / Malmberg).

Muutosten vaikutus kokonaisuuteen

Kansaneläkelaitoksen päätoimitalo antaa sisätilojensakin osalta varsin eheän kokonaisvaikutelman, ja keskeiset arvokkaat sisätilat piirikonttoria ja voimistelusalua lukuun ottamatta ovat säilyneet alkuperäistä vastaavassa käytössä. Myös huomattava määrä alkuperäisiä ja myöhemmin Aallon toimistossa suunniteltuja kiinto- ja irtokalusteita on säilynyt alkuperäisillä paikoillaan. Tarkempi muutosten tutkiminen kuitenkin paljastaa, että varsinkin toimistotiloja on muutettu runsaasti.

Huomattavan laajat peruskorjaukset ja muutokset tehtiin Alvar Aallon toimiston suunnittelemina ensin 1972–74 ja rakennushistoriallisen selvityksen mukaan ”muutos- ja korjaushistorian vedenjakaja oli useassa vaiheessa suoritettu saneeraus” vuosina 1985–1995. Näissä peruskorjauksissa useimmat työtilat, mukaan luettuna monet johtajille suunnitellut erityiset työ- ja kokoushuoneet, kokivat eriasteisia muutoksia.

Leimaa-antavaa muutoksille aina vuosituhannen vaihteeseen asti oli toimistohuoneiden jakaminen aiempaa pienemmiksi työhuoneiksi. Käytännössä kaikki avotoimistotyypiset kokonaisuudet ja useille työntekijöille mitoitettut tilat jaettiin eri vaiheissa erillisiksi työhuoneiksi, ja osa näin muodostuneista työhuoneista muotoutui varsin kapeiksi ja toisaalta syviksi. Asuntokäytön poistuminen I-lohkosta muutti rakennuksen logistisesti erilaiseksi suunnitellun päädyn osaksi työskentely- ja virkistymistiloja. Muista toimitiloista tarkoituksellisesti erilliseksi ja hieman yksityiseksi suunniteltu 7. kerros oli alkuun henkilökunnan terveydenhuoltotiloina, mutta nämä menettivät erityisen toiminnallisen asemansa 2012.

Rakennuksen toimistokäytävien verkosto erityisesti II–III-lohkoissa on kuitenkin säilynyt hyvin lähellä työpiirustusten mukaista alkuperäistä ratkaisua, ja suuri osa näiden arkipäiväisten tilojen autenttisina säilyneistä rakennusosista liittyvät käytävien oviin ja osin alakattoihin.



Alkuperäisen mallin mukainen painike ikkunallisessa väliovessa, myös rihlattu lasilienee alkuperäinen (AAM / Malmberg).

Rakennuksen sulkeutuminen asiakaspalvelusta ja yhä jatkuva turvallisuuden korostuminen ovat sulkeneet rakennusta edelleen. Jaakko Penttilä on todennut Kelahallin muutoksesta rakennushistoriallisessa selvityksessä (s. 79–81) tarkkanäköisesti:

Ratkaiseva muutos oli Kansaneläkelaitoksen Helsingin piiritoimiston siirtyminen pois pääkonttorista vuonna 1973. [– Tällöin] muutettiin piiritoimisto avotoimistoksi. Tarpeettomaksi käynyt vastaanottotiski ja odottelijoiden sohvapöytineen itäisessä "sivulaivassa" poistettiin työpisteiden tieltä, ja piiritoimistoa eteis- ja odotustilasta erottavaa sisäikkunaseinää korotettiin [–]. Tammikuussa 1987 hallitus päätti piiritoimiston muuttamisesta auditorio- ja näyttelytilaksi. [–] tilaan hankitut Artek-kalusteet ja vitriinit eivät kyenneet luomaan Kelahalliin sellaista hienovaraista monumentaalisen ja intiimin mittakaavan vuoropuhelua kuin poistetut, "tiloja tilaan" muodostaneet "puhuttelukopit".



Kelahalli 2017 (AAM / Malmberg).

Rakennuksen erityisellä huolellisuudella suunnitellut, käsityövaltaisella työtavalla toteutetut yksityiskohdat ja kalusteet ovat nykyaikaisiin rakentamis- ja sisustustapoihin verrattuna poikkeuksellisia. Puhuttelukoppien luoman tunnelman ja erityisyyden katoaminen rakennuksen keskeisestä interiööristä sekä alkuperäisten kalusteiden korvaamisen mahdollisuus ilmenevät selkeästi sekä Kelahallissa että siihen liittyvissä auloissa.

Autenttisina säilyneiden kokonaisuuksien vaalimiseen tulee Aalto-säätiön näkemyksen mukaan kiinnittää erityistä huomiota kaikissa toimenpiteissä, jottei rakennukseen liittyviä arvoja heikennetä ja menetetä.

Tunnistettuja muutostarpeita

Viimevuosien muutosten taustalla on ollut jälleen avointen toimistotilojen tarve ja siihen liittyvä työympäristön tehokkuuden tavoittelu. Useat alun perin avoimina toimistoina olleet tilat on jälleen avattu avotilojen ja erillisten kokoushuoneiden yhdistelmiksi 2010-luvulla. Nämä, I- ja IV-lohkoihin sijoittuvat suurehkot tilat eivät ole kuitenkaan täyttäneet käsillä olevan muutosmäärän tarvetta. Siten myös alun perin toimistokäytäviin perustuneita toimistoalueita on tavoiteltu muutettavaksi avokonttoreiksi.



Avointa toimistotilaa 2015 (AAM / Malmberg).

Lisäksi rakennuksen omistajalla ja käyttäjällä on ilmennyt muutostarpeita johtajien työtiloihin ja siten myös erityisellä tarkkuudella suunniteltujen interiöörien muutoksiin. Rakennuksen alkuperäisenä keskeisenä ominaisuutena tunnistettu hierarkkisuus koetaan joiltakin osin vieraaksi.

Sisätilojen pääluokat

Rakennuksen sisätilat on jaoteltu säilyttämistavoitteiden ja muutoksen keston sekä rakennuksen käyttötarpeiden mukaan sisätilojen pääluokat,

29.6.2018

joiden lisäksi on muodostettu tilaryhmittäin täsmentäviä tavoitteita.

Sisätilojen pääluokat on esitelty väritunnuksin pohjapiirustuksissa ja luokat ovat:

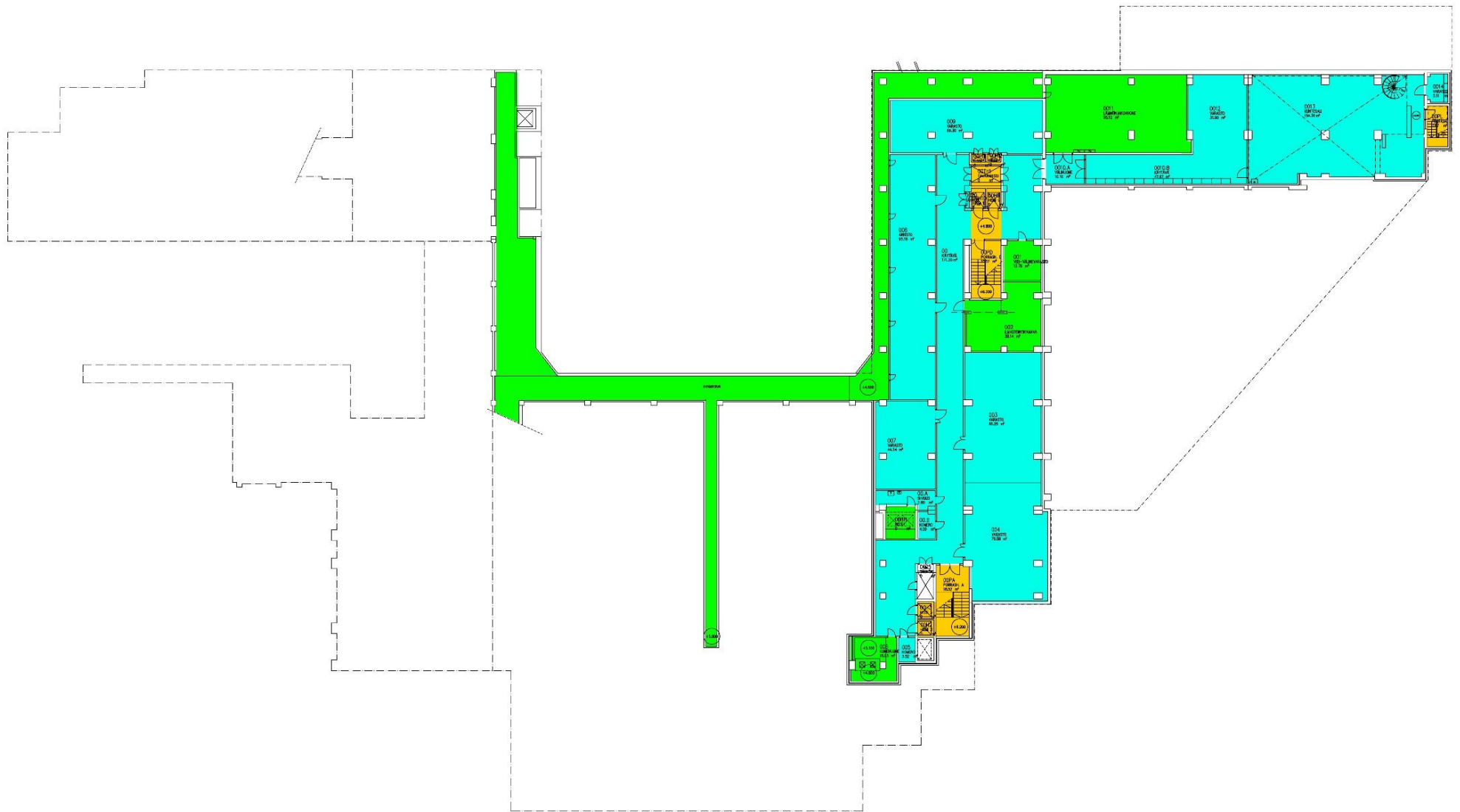
A: Keskeisiltä osiltaan (myös irtokalustukseltaan) alkuperäisen mukaisena säilytettävä merkittävimmän luokan tila. Rakennusosien ja kalusteiden poistamista vältetään kaikin keinoin. Tila säilytetään mahdollisimman ehyenä ja alkuperäisine kalusteineen, mahdolliset uudet elementit suunnitellaan irtokalustetyyppisiksi. Tilojen valaistusta ja esitystekniikkaa voidaan tarvittaessa täydentää kevyin ja huomaamattomin ratkaisuin siten, että ne tukevat tilojen päivittäistä käyttöä. Käytetään ensi sijassa säilyttäviä ja konservoitavia keinoja. Tilan kokonaisvaltainen säilyttäminen priorisoidaan käytön edelle, mikäli alkuperäinen tai sitä vastaava käyttö vähentyy.

B: Useimmilta osiltaan alkuperäisen (tai Aallon toimiston myöhemmän suunnitelman) mukaisena säilynyt merkittävä tila. Käytetään ensi sijassa säilyttäviä ja konservoitavia keinoja, myös palauttavia toimenpiteitä voidaan harkita. Alkuperäisen tai sitä vastaavan irtokalustuksen säilymistä käytössä priorisoidaan.

C: Alkuperäistä käyttöä vastaavassa käytössä oleva tila. Vastaavaa käyttöä tukevat muutokset ovat mahdollisia, tilallisia muutoksia voidaan tehdä alkuperäistä toteutumaa palauttaen.

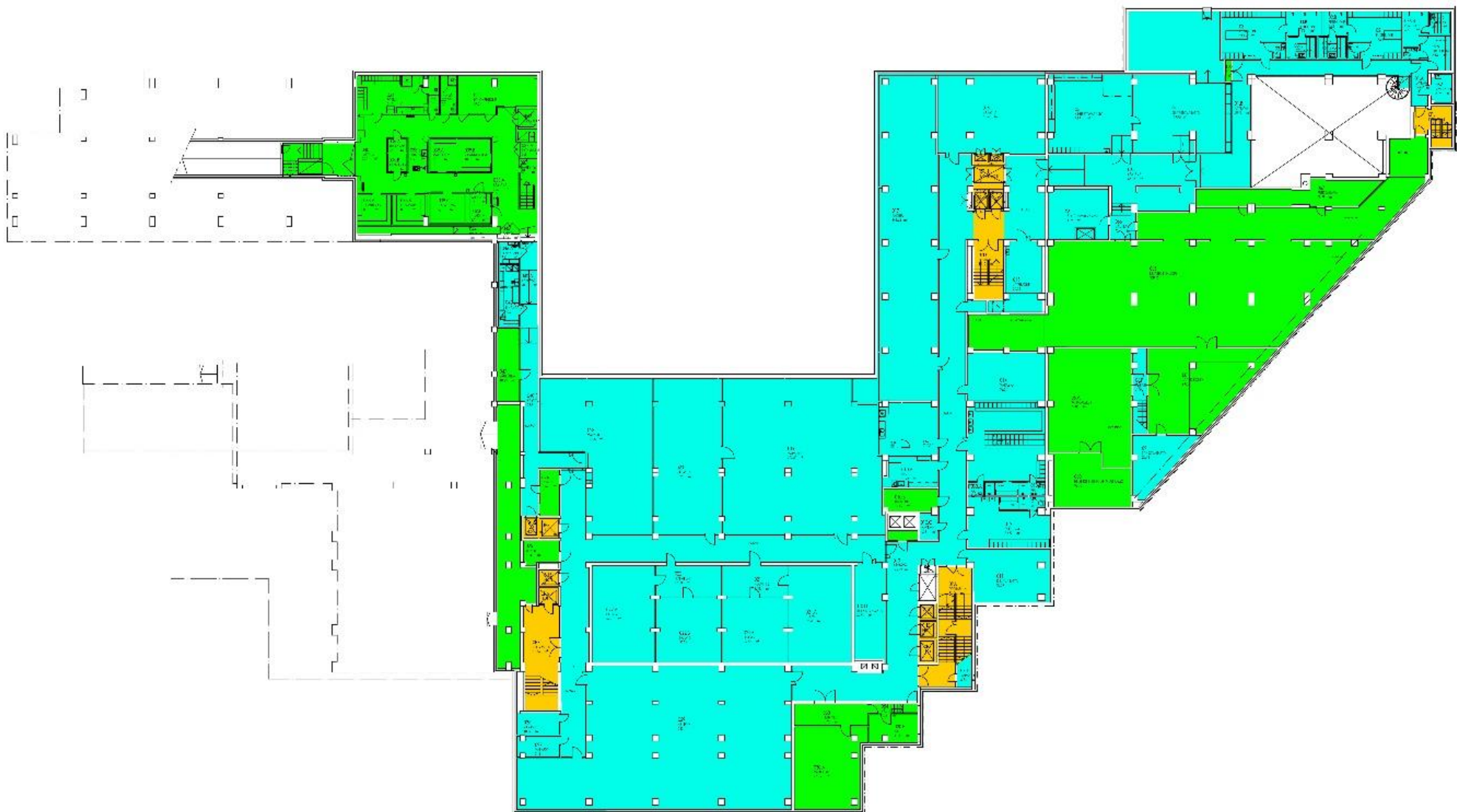
D: Runsaasti muuttunut tila. Soveltuvat uudet käytöt mahdollisia ja tilalliset muutokset. Muutokset sovitetaan päätoimitalon arkkitehtuuriin.

E: Tekninen tai aputila. Tekniset ja toiminnalliset tarpeet ovat muutosten keskeisessä asemassa.



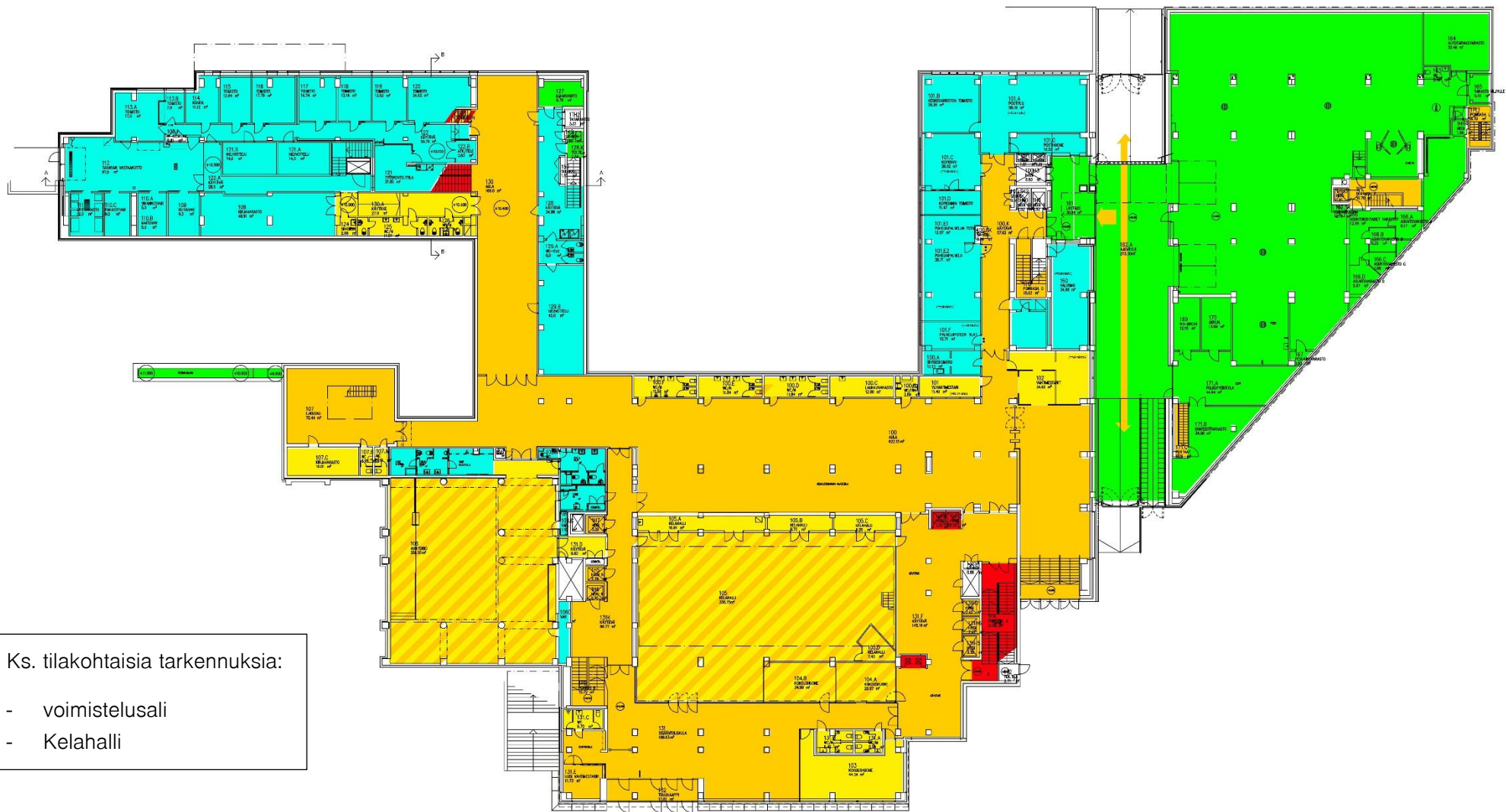
Alakellari

29.6.2018

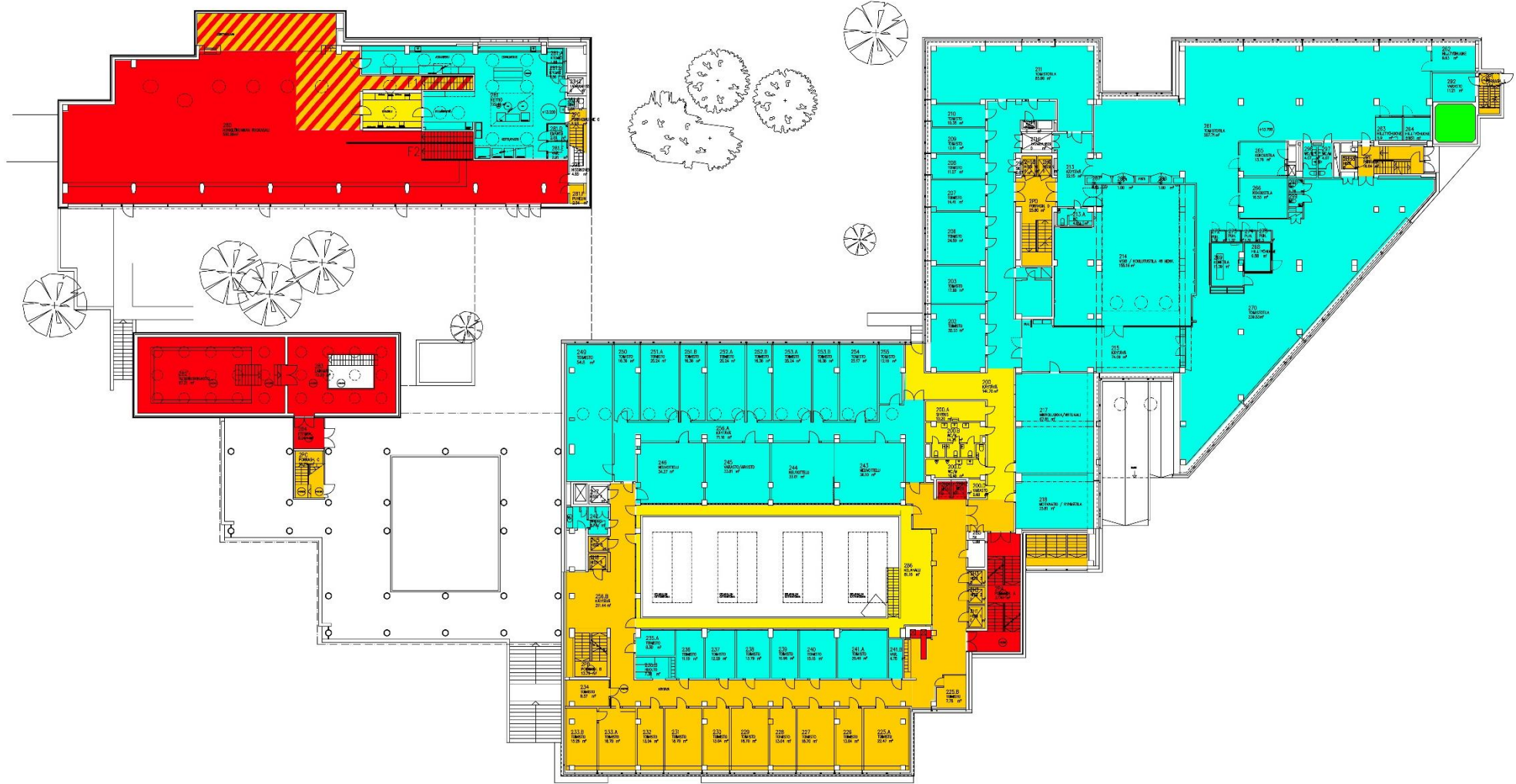


Yläkellari

29.6.2018

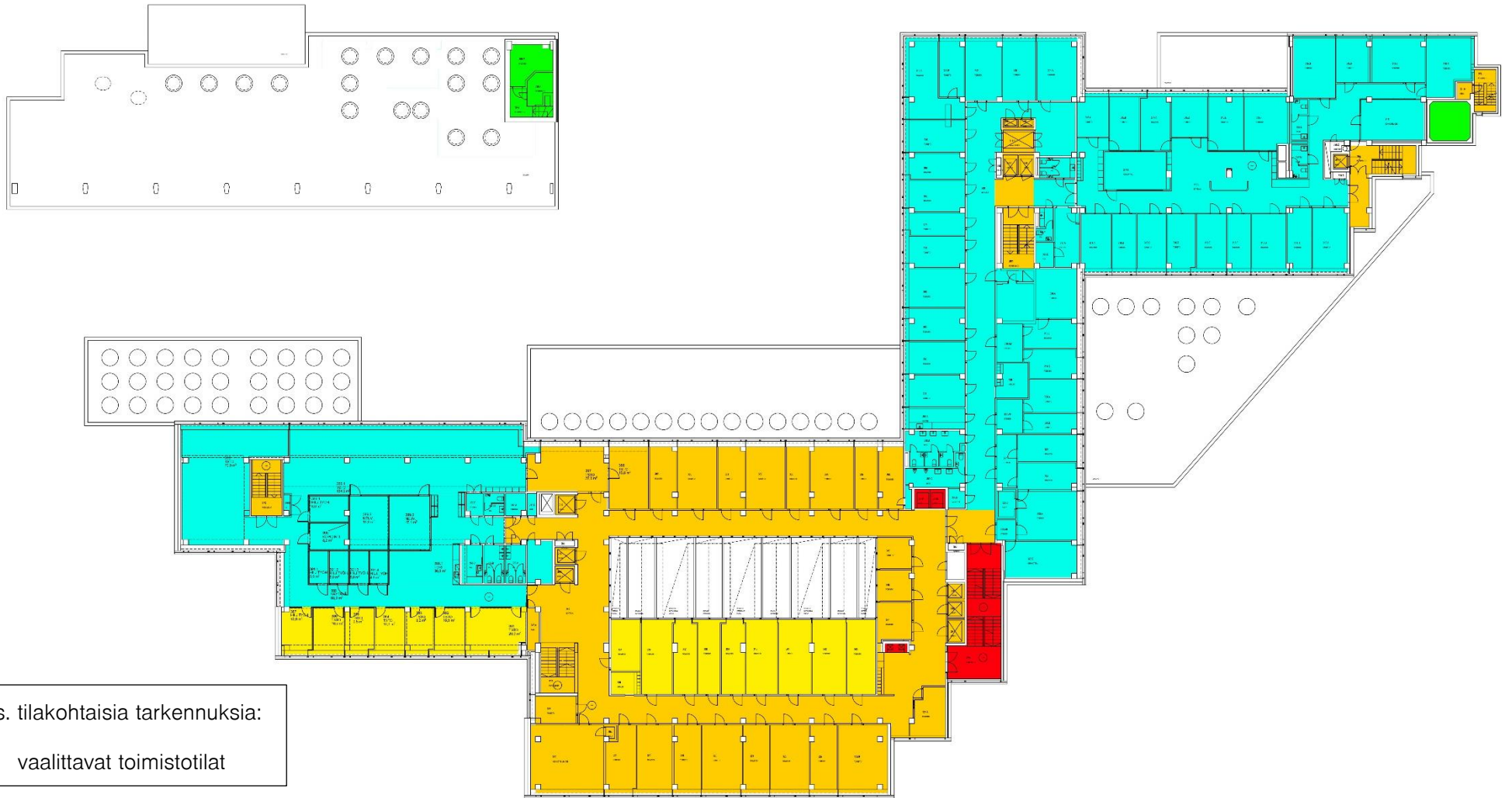


1. kerros



2. kerros

29.6.2018



Ks. tilakohtaisia tarkennuksia:

- vaalittavat toimistotilat

3. kerros



Ks. tilakohtaisia tarkennuksia:

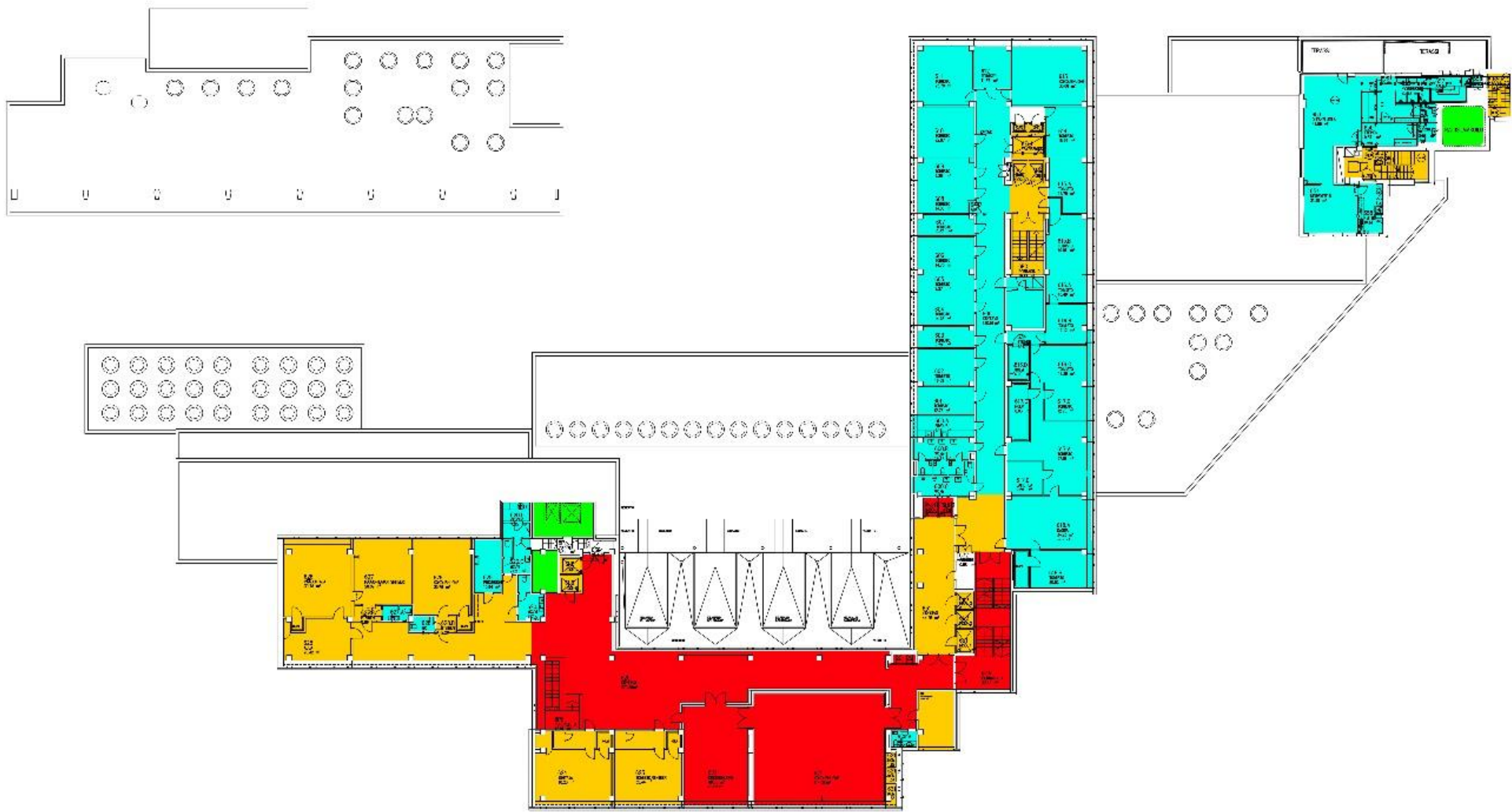
- vaalittavat toimistotilat

4. kerros



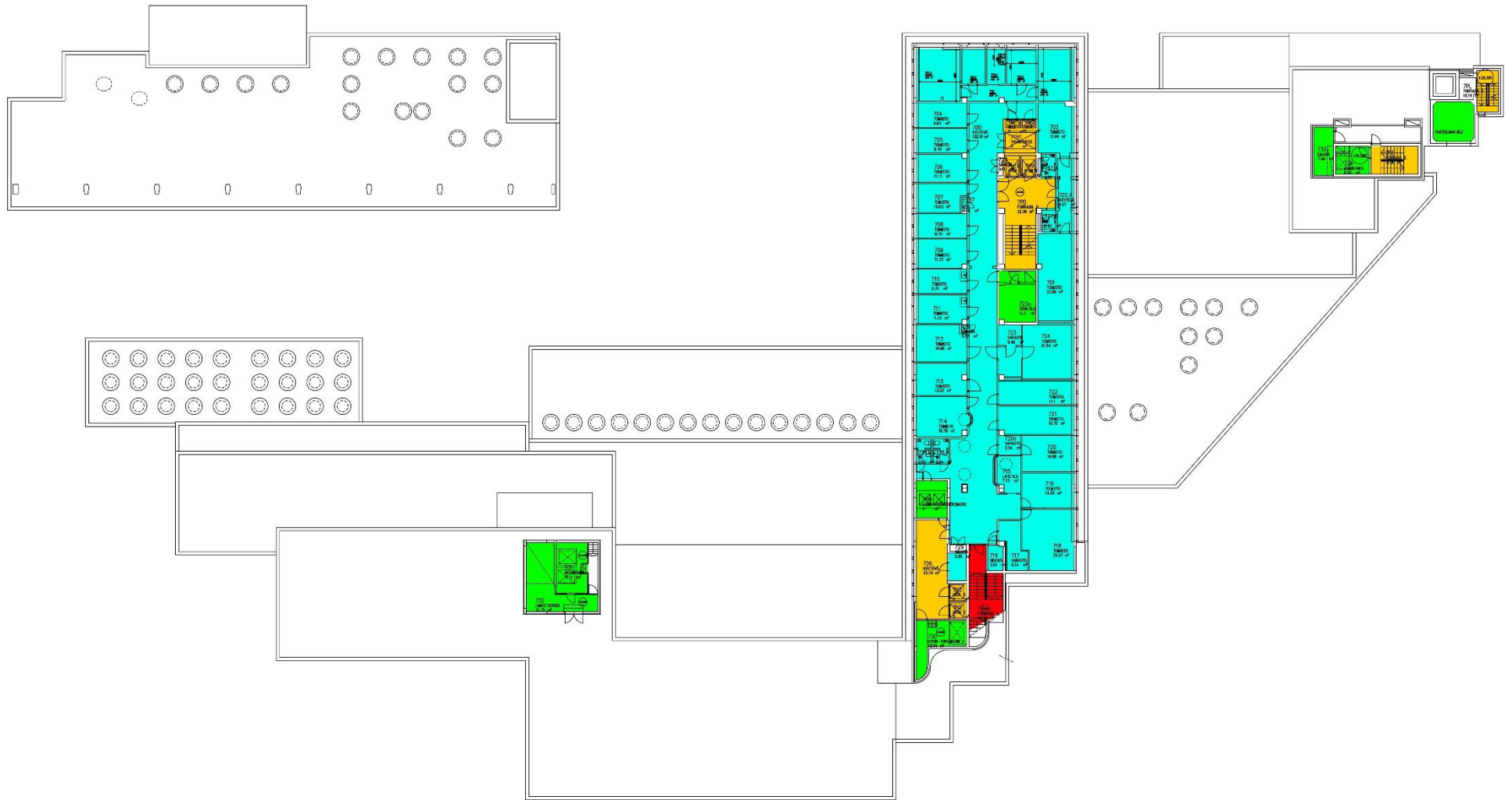
5. kerros

29.6.2018



6. kerros

29.6.2018



7. kerros

29.6.2018

Tila- ja tilaryhmäkohtaisia erityisiä määritelmiä

Tilaryhmäkohtaisesti on joillekin tilakokonaisuuksille esitetty pääluokkien lisäksi tarkennettuja tavoitteita, joista on huomioidut myös pohjapiirustuskaavioiden yhteydessä. Näihin liittyviä täsmennyksiä ja lisätietoja on vielä tarpeellisilta osilta tarkennettu jäljempänä.

Kelahalli

Alun perin Helsingin piirikonttorin asiakaspalvelutila oli erityisen huolellisen suunnittelun tulos. Pääaulaan liittynyt asiakaspalvelutila korosti Kansaneläkelaitoksen palvelumerkitystä kansalaisten suuntaan.

Kelahallin kokonaisuus voidaan säilyttää nykyisellään ja mahdollisin pienin muutoksin virittää tilan luonnetta juhlaan suuntaan. Mikäli tilalle ilmenee uusia, soveltuvia käyttötarkoituksia, voidaan käyttötarkoitusta jälleen muuttaa. Myös sellaiset toimet, joissa toisen kerroksen tasolla olevien tilojen avautumista hallin suuntaan voidaan vahvistaa, ovat mahdollisia.

Yksittäisenä muistumana henkilökunnan kadulla säilytetyn puhuttelukopin sijaintipaikkaa voidaan talon sisällä muuttaa pitäen elementti vierailijoille nähtävillä. Puhuttelukopin osalta lähinnä konservoivat toimenpiteet tulevat kyseeseen.

Voimistelusalali

Henkilökunnan voimistelusalali muodosti kaksikerrosta korkeana ja yläikkunoin varustettuna erityisen sisätilan, joka liittyi mielenkiintoisella tavalla myös talon läpi kulkevaan portaikkoon ja jalankulkureittiin. Voimistelusalali on vastaavalla tavalla erityinen, henkilökunnan merkitystä korostanut arkkitehtoninen sisätila kuin ruokasalali.

Voimistelusalali muutettiin ensin väliaikaisesti toimistokäyttöön väistötilaksi 2005 ja seuraava muutos tehtiin 2009, jolloin tila sovitettiin kokoontumiskäyttöön ja siihen yhdistettiin viereisiä pukutiloja. Samalla avattiin uusi yhteys pääaulaan johtavalle käytävälle.

29.6.2018



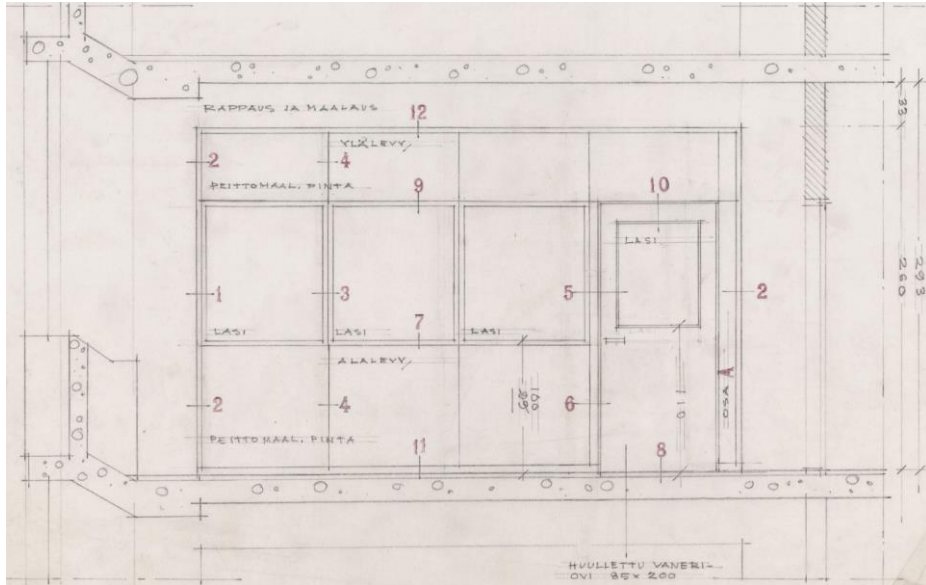
Voimistelutila kokouskäyttöön muutettuna 2016 (AAM / Malmberg).

Mikäli tilalle ilmenee uusia, soveltuvia käyttötarkoituksia, voidaan käyttötarkoitusta jälleen muuttaa. Tilan säilyminen avoimena ja sen avautuminen ulos toisen kerroksen tasolla ovat erityisiä vaalittavia ominaisuuksia.

Toimistotilat

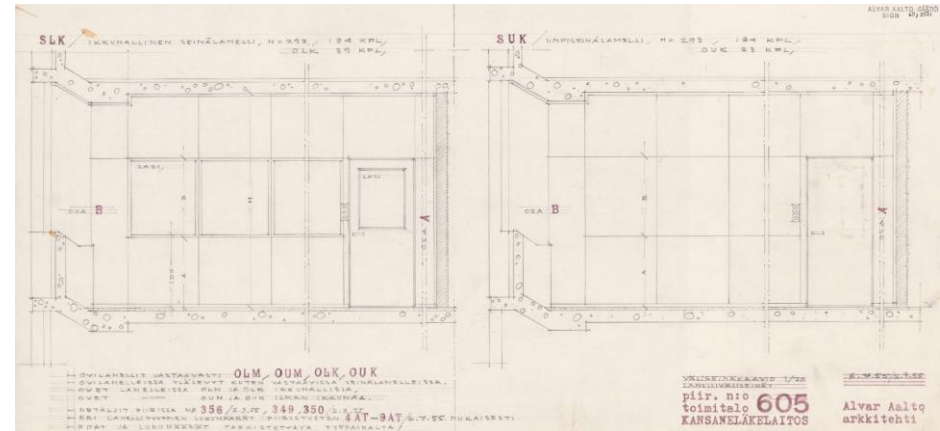
Toimistotilojen väliseinätyypit oli tyyhitetty suunnitelmissa riippuen väliovista, ikkunoista ja muista ominaisuuksista. Työpiirustussarjassa pohjapiirustuksiin merkittiin seinätyyppi (SLM ja SLK olivat väliseinä-

ikkunalliset mallit ja SUM ja SUK umpiseiniä ikkunattomin väliovin). Tämän standardointiajattelun ohella suurten toimistotilojen väliseinäratkaisuja piirrettiin myös erillisinä seinäprojektioina, joissa esitettiin avotoimistoihin liittyneitä, vastaavista rakennusosista koostuneita seinäkokonaisuuksia.

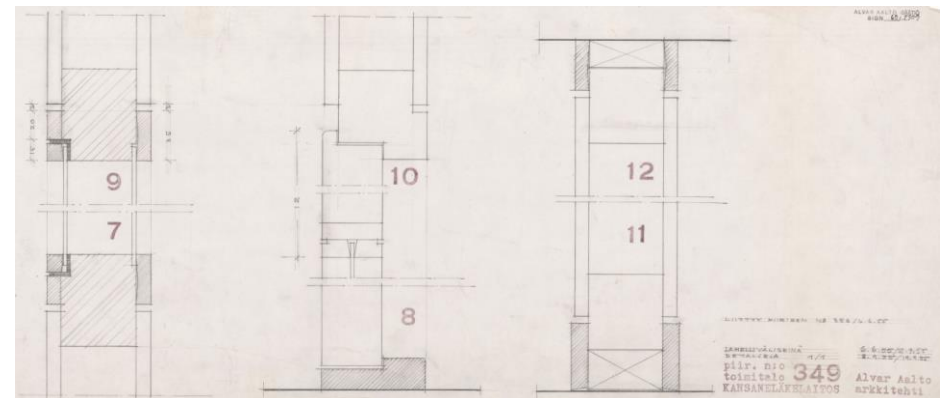


Väliseinätyyppi SLM, ote erikoispiirustuksesta (AAM 60-2316).

Keveiden seinien runkoja on mahdollisesti säilynyt myöhemmin tehtyjen levytysten alla. Osassa toimistotiloista konttoritilojen ilmeen palauttaminen nykyistä lähemmäs alkuperäistä ratkaisua on säilyttämistavoitteena. Tavoitteena on muodostaa ymmärrettävän kokonaisuuden muodostamia kokonaisuuksia, joissa lasiväliseinäisten toimistohuoneiden rytmi ja tilaryhmän ilme voidaan ymmärtää.



Väliseinien periaatepiirustuksia, ote erikoispiirustuksesta (AAM 60-2521).



Toimistotilojen kevyiden väliseinien yksityiskohtia (AAM 60-2309).

Toimistotiloihin liittyneiden käytävien merkitys tunnistetaan kulkureitteinä ja rakennuksen alkuperäisenä ominaisuutena tilasuunnittelun yhteydessä myös sellaisissa tilanteissa, joissa käytävätilaa ei ole esitetty erikseen vaalittaviksi. Tiloihin säilytetään valaisinten ohella myös toimintoista kertovia kerrostumia, kuten asiakirjahissejä, ja niitä hyödynnetään tiloihin ilmettä tuovina elementteinä.



Asiakirjahissi 2017 (AAM / Malmberg).

Jatkoselvitystarpeita

Säilyttämisen hallintasuunnitelman työstämisen yhteydessä voidaan tunnistaa erityisiä jatkoselvitysten kohteita ja uusia tietotarpeita. Tämä selvitys rajattiin jo lähtökohdissaan koskemaan sisätiloja. Myös esimerkiksi rakenteelliset ja talotekniset kuntotutkimukset on jätetty tästä sisätilojen arkkitehtonisten erityispiirteiden ja ominaisuuksien selvityksestä ulkopuolelle.

Kalusteinventointi

Säilyttämisen hallintasuunnitelmassa on osoitettu erityisen rajattu joukko tiloja korkeimpaan ja tarkimmin vaalittavaan A-luokkaan (merkitty pohjapiirustuksissa punaisella). Näiden tilojen osalta säilyttämisen ja konservoinnin tavoitteet on ulotettu koskemaan myös alkuperäistä ja sitä vastaavaa irtokalustusta. Tämän kalustuksen tässä selvityksessä tehtyä yksityiskohtaisempi tunnistaminen on yksi luonteva jatkotutkimuksen

kohde, jonka tulokset tukevat tässä säilyttämisen hallintasuunnitelmassa määriteltyjen tavoitteiden pitkäjänteistä toteutumista. Jatkotyö voisi käsittää kalusteiden yksityiskohtaisen inventoinnin ja luetteloinnin, sekä ainakin erityisimmiksi tunnistettujen irtokalusteiden yksilöinnin ja merkitsemisen.

Esteettömyyskartoitus

Rakennuksen syntyaikoina käyttäjien liikkumiseen liittyvä esteettömyys ei ollut nykyisessä laajuudessaan merkittävä suunnittelun tavoite edes Kansaneläkelaitoksen päätoimitalon kaltaisessa julkiseen käyttöön tehdyssä rakennuksessa. Tämän vuoksi osa rakennuksen keskeisistä tiloista ovat joko osittain tai kokonaan esteellisiä.

Jatkoselvityksissä voidaan esittää esimerkiksi mahdollisia kulkureittejä ja toimintatapoja, joilla varaudutaan erityyppisiin esteettömyyttä edellyttäviin tilanteisiin. Samassa yhteydessä voidaan kartoittaa, tutkia ja suunnitella mahdollisia rakenteellisia toimenpiteitä, joilla esteettömyyttä voidaan parantaa.

Palo-osastoiden nykytilanne

Rakennuksen palo-osastointi saattaa asettaa erityisiä ehtoja tulevien rakennuslupaa edellyttävien tässä säilyttämisen hallintasuunnitelmassa tunnistettujen muutosten suunnittelun ja toteutuksen yhteydessä. Paloturvallisuuteen liittyvien ratkaisujen selvitys sekä nykytilan kartoitus voivat tulla kyseeseen.