

osuuskunta **KOL** ■
konservointi ja **●LAA**
restaurointi **■S I ●**

TÖÖLÖN KIRKON VIHKIKAPPELIN ”VIINIPUU”- MAALAUKSEN KONSERVOINTI

Osuuskunta Konservointi ja Restaurointi Kollaasi
Mika Huuskonen
Hanna Rotonen
Laura Väisänen



1. Johdanto

Töölön kirkossa olevat kiinteät taideteokset kunnostetaan konservointityönä osana kirkon peruskorjausta. Työ on tilattu Osuuskunta Konservointi ja Restaurointi Kollaasilta. Taidekonservaattori Nina Broadstreet ja interiööriconservaattori Laura Väisänen Osuuskunta Kollaasista tekivät teosten alustavan katselmuksen Töölön kirkossa 21.5.2015. Konservointimenetelmiä testattiin 15.6.2015, minkä perusteella laadittiin konservoinnin työsuunnitelma. Vihkikappelin maalauksen konservointityöt suoritettiin erinäisissä osissa, aikavälillä 30.12.2015-1.3.2016. Työn suorittivat maalattujen pintojen osalta interiööriconservaattorit Hanna Rotonen ja Laura Väisänen. Puisen alttaripöydän konservoinnin suoritti huonekalukonservaattori Mika Huuskonen.

2. Vihkikappelin maalaus

Taidemaalari Paavo Leinosen seinämaalaus kuuluu vihkikappelin alkuperäiseen sisustukseen. Maalaus sijaitsee vihkikappelin puolipyöreässä syvennyksessä ja on kooltaan n. 257 x 110 cm. Se on tehty rapatulle seinäpinnalle, mahdollisesti jonkin tyyppisellä kalkkimaalilla. Maalin tyyppiä ei ole tarkemmin tutkittu.

Maalauksen reunustavat smyygit, jotka ovat alun perin olleet maalauksen tavoin kalkkimaalin tyyppisellä maalilla maalatut. Sittemmin ne on maalattu valkoisella ja kultaisella akrylaattimaalilla.

Maalauksen alaosassa on puinen, tummanruskeaksi petsattu ja lakattu alttaripöytä.

3. Maalauksen kunto ennen konservointia

Maalauksen yleiskunto on säilynyt hyvänä. Rappauspinnassa on pintahalkeilua, mutta halkeamat ovat stabiileja ja rappaus on hyvin pohjassaan kiinni. Seinän alaosan lattialistaa on siirretty alaspäin, minkä vuoksi sen yläpuolelle on jäänyt näkyviin maalaamatonta rappauspintaa. Lattialistan naulat ovat luultavasti lisäksi aiheuttaneet rappauspinnan lohkeilua. Maalauksyvennyksen oikeasta alakulmasta puuttuu pala rappausta. Maalipinnassa ei ole liituuntumista tai muuta irtoamista.

Maalauksen pinta on pölyinen ja likainen. Pohjan halkeamiin on keräytynyt pölyä epätasaisesti ja halkeamien alapuolelta erottuvat vaaleampina. Paikallisesti on hyvin pieniä maalipinnan naarmuja tai hankauksia. Pinnalla on myös jonkin verran steariiniroiskeita sekä seinä- tai kattomaalauksien yhteydessä aiheutuneita maaliroiskeita.

Smyygien lateksimaalipinta hilseilee voimakkaasti. Katselmuksissa 21.5.2015 ja 15.6.2015 maalipinnasta puuttui jo laajoja alueita. Konservointityötä aloitettaessa 30.12.2015 lateksimaalia on jo jonkin verran irrotettu.

Puisen alttaripöydän pinta on pölyinen ja likainen. Pöydän lakkapinta on kulunut ja myös petsauksessa on luonnollista ajan tuomaa kulumaa. Keskialueella viilu on kutistunut ja siihen on tullut rakoja. Vasemmassa kulmassa reunan lista on hieman irronnut. Lista osuu reunastaan smyyygien pieleen, eikä sitä siksi voi painaa kiinni. Konservointityötä aloitettaessa 30.12.2015 pöytäpinnan pinnalle oli myös roiskunut seinä- tai kattomaalin pisaroita, joita aiemmin tehdyissä katselmuksissa ei ollut.



Kuva 1. Rappauspinnan halkeamia.



Kuva 2. Steariiniroiskeita maalauksen pinnalla.



Kuva 3. Likatahroja, halkeamia ja rappauspinnan kolhu.



Kuva 4. Alareunan lattialistan alta paljastuvaa vaurioitunutta rappausta.



Kuva 5. Smyygien maalipinnan hilseilyä.

Eri vauriotyypit on merkitty liitteenä oleviin vauriokartoituskuviin.

4. Konservoinnin toimenpidekertomus

Seinämaalauksen pinta puhdistettiin irtoliasta vuohenkarvasiveltimellä, imuria apuna käyttäen. Tämän jälkeen pinta käytiin läpi Akapad-puhdistussienellä painellen. Maalauksen pinta puhdistui huomattavasti, eivätkä pinnassa olevat hiushalkeamat enää erotu yhtä selkeästi niihin kertyneen lian poiston jälkeen. Pinnalla olleet steariini- ja maaliroiskeet poistettiin mekaanisesti skalpelilla.

Maalauksen alaosassa ollut, lattialistan alta esiin jäänyt alue puhdistettiin laastimuruista ja puuttuvat kohdat paikattiin kipsillä. Vaikka maalauspinna lähti pyyhkiessä liukenemaan veteen, kesti se kostumisen ja kuivumisen, eikä kipsikorjaus aiheuttanut maalipinnalle kosteusvaurioita. Kipsipaikkaukset hiottiin ja retusoiittiin muun seinäpinnan sävyyn sopivaksi. Retusointimaalin pohjana käytettiin Klucel G hydroksiopropyyliselluloosaa etanolissa 3 % liuoksena. Sävytykseen käytettiin kuivapigmentteinä tiitaanivalkoista, lamppumustaa, luonnonumbraa, vihreää umbraa, keltaokraa ja preussin sinistä.



Kuva 6. Ero puhdistamattoman (alla) ja puhdistetun (yllä) pinnan välillä on huomattava.



Kuva 7. Puhdistusraja keskellä maalausta.



Kuva 8. Steariiniroiskeita maalauksen pinnalla.



Kuva 9. Steariiniroiskeet poistettu.



Kuva 10. Jalkalistan alta paljastunut vaurioitunut ja puutteellinen rappauspinta.



11. Rappauksen kolot täytettyinä ja alue restaurointimaalattuna.

Puisen alttaripöydän pinta puhdistettiin irtopölystä kuivapuhdistussienellä. Pinnalle seinien tai katon maalauksen yhteydessä roiskuneet maalitahrat puhdistettiin mekaanisesti skalpellilla. Vasemmassa nurkassa ollut listan rako täytettiin balsapuuksiilalla, joka kiinnitettiin kalaliimalla. Puupaikkaus käsiteltiin tummalla petsillä pöytäpinnan sävyiseksi. Häiritsevinä erottuvia naarmuja ja kulumia häivytettiin myös petsillä, jättäen pinnan luonnollinen kuluma näkyviin. Lopuksi pinta käsiteltiin ohuesti shellakalla.



Kuva 12. Alttaripöydän reunalistan rako ennen konservointia.



Kuva 13. Alttaripöydän reunalistan rako konservoinnin jälkeen.



Kuva 14. Alttaripöytä ennen konservointia.



Kuva 15. Alttaripöytä konservoinnin jälkeen.

Smyygien hilseilevien maalikerrosten poisto aloitettiin mekaanisesti skalpellilla. Tällä menetelmällä saatiin lateksimaalipinnasta poistettua noin 2/3. Maalipinnasta 1/3 oli erittäin tiukasti kiinni pinnassa ja irtosi skalpellilla noin parin millimetrin kokoisissa osioissa, irrottaen samalla kerroksia syvemmältä kuin mihin hilseilevät pinnat olivat irronneet. Poistettavaa maalipintaa yritettiin pehmittää lämmittämällä sitä lämpölusikan ja hiustenkuivaimen avulla, mutta tästä ei ollut apua. Maalinpoistoa yritettiin avustaa myös erilaisilla maalinpoistoaineilla sekä etanolilla, mutta nämä vain vaikeuttivat työtä pehmenevän maalipinnan tarttuessa vielä tiiviimmin epätasaiseen ja huokoiseen rappauspintaan. Lisäksi kokeiltiin asetonia sekä asetoni-sinoli-geeliä muovikelmun alla hauteena, mutta tulos ei ollut parempi. Kun maalipinnan todettiin kestävän tasaista kostumista, kosteusvauriojälkiä jättämättä kokeiltiin rappauspintaa kostuttaa maalikerrosten alta. Maalipintaan tehtiin ohuita viiltoja skalpellilla kosteuden kuljettamiseksi maalin alle. Kosteutta johdettiin pintaan hauteiden avulla. Hauteita kokeiltiin myös höyryttää muovin läpi lämmittämällä. Tämä tekniikka auttoi poistoa jonkin verran, mutta maali irtosi yhä pieninä osina. Maalikerrosten irtoamista alempaan kerrokseen asti ei ollut mahdollista estää. Joissain kohdin tiukasti kiinni olleen maalin alta paljastui tasoitekerros. Voi olla, että alueet ovat osittain myös näiden myöhemmin tehtyjen tasoitusten vuoksi tiukemmin pohjassaan kiinni.

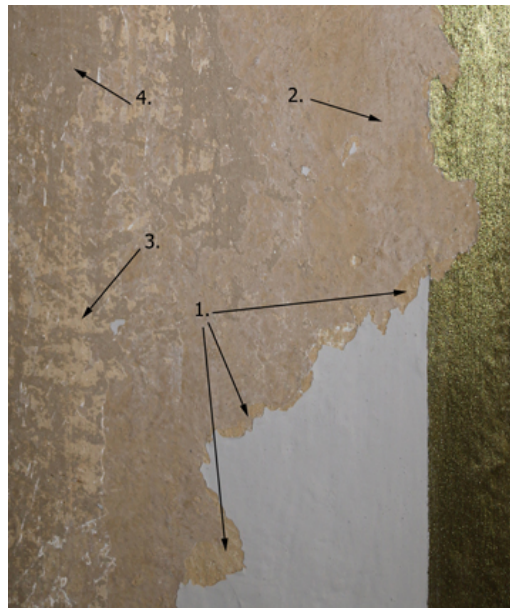
Smyygien osalta vaihtoehtoja työn jatkamisessa on kaksi. Loput, tiukasti kiinni olevat maalikerrokset voitaisiin irrottaa mekaanisesti ja tämän jälkeen tarvittaessa häivyttää esimerkiksi kuivapastellein esiin

paljastuneen alemman, vaaleamman sävyisen maalikerroksen sekä ympäröivän, tummemman maali-kerroksen välisiä rajoja. Häivytystä kokeiltiin ja sen todettiin rauhoittavan hyvin yleisilmettä. Toinen vaihtoehto olisi restaurointimaalata jäljelle jääneet akrylaattimaalialueet esiin otettuun pintaan sulautuviksi. Aikataulullisista syistä myös tätä vaihtoehtoa kokeiltiin. Maalina kokeiltiin ensin Klucel G-pohjaista liimamaalia, joka osoittautui peittokyvyltään liian heikoksi. Lisäksi kokeiltiin taiteilija-akryylivärejä, jotka soveltuivat tarkoitukseen paremmin. Akryylivärien sekaan voitaisiin vielä lisätä himmentävää maalausainetta kiiltoeron tasaamiseksi.

Smyygeihin jäljelle jääneiden maalialueiden poistamista tai restaurointimaalaamista ei työn tilaajan taholta päätetty tehdä.



Kuva 16. Smyygien maali irtosi suurimmilta osin hyvin.



Kuva 17. Akrylaattimaalin alta paljastuneita maalikerroksia. Kohdissa, joissa akrylaattimaali on tiukasti kiinni, kuoriutuu pinta syvemmälle kuin muualla. (1. alin kerros, 4. viimeisin kerros ennen nykyistä akrylaattimaalia).



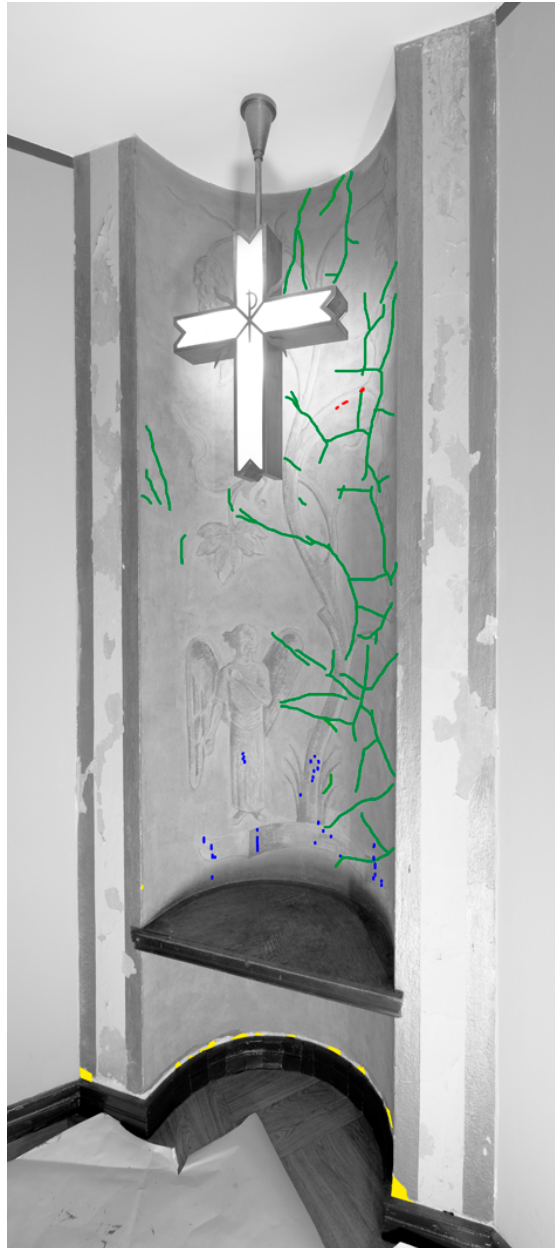
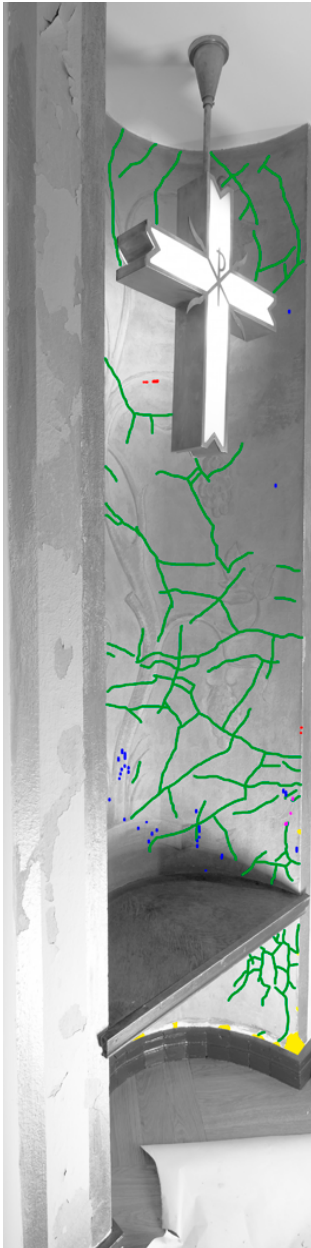
Kuvat 18. ja 19.

Viinipuu-maalaus ennen konservointia








Kuvat 20. ja 21.

*Viinipuu-maalaus konservoinnin jälkeen.
(Smyygien osalta työ on keskeneräinen)*



Kuvat 22. ja 23.

Viinipuu,
Vauriokartoitus

-  Halkeama rappauspinnassa
-  Maalipinnan kuluma
-  Maali- / steariiniroiske
-  Lika / tahra
-  Kolhu / vaurio rappauksessa