

3.6.2026

Tutkimusraportti, Kydön kivikautinen asuinpaikka, Kannus

Taustaa

Kannuksen Kydön asuinpaikka sijaitsee metsäkumpareella Kannuksessa, kirkosta noin 8,3 km koilliseen, Särkiöjalla. Asuinpaikka löytyi Museoviraston suorittamassa maastotarkastuksessa vuonna 2016, jolloin mäen lakialueelta paikannettiin suuri eteisellinen asumuspainanne, läpimitaltaan noin 13 x 8 metriä (pääkohde). Asumuspainanteesta reilut 20 metriä lounaaseen sijaitsee kaksoispainanne ”paritalo”, jonka koostuu kahdesta huoneesta, kokonaisläpimitta noin 16 x 8 metriä. Kaksoispainanne on rekisteröity kahdeksi alakohteeksi. Pääkohteesta noin 50 metriä luoteeseen havaittiin vuoden 2016 tarkastuksessa tieurassa kvartsilöytöpaikka, joka rekisteröitiin alakohteeksi. Muinaisjäännöskohteelle tehtiin aluerajaus em. havaintojen ja topografian mukaan. Asuinpaikka-alue sijoittuu korkeuksille 60–65 metriä merenpinnasta, ajoittuen Keski-Pohjanmaan rannansiirtymiskronologian mukaan ajalle noin 3700–3300 EAA.

Kiinteistöjen raja kulkee lähestulkoon vuonna 2016 määritellyn kivikautisen asuinpaikka-alueen keskeltä läpi. Pohjoisemmalla kiinteistöllä (217–402–14–38 Hannila) suoritettiin vuonna 2025 harvennushakkuu, jota ennen kohde tarkastettiin yhdessä maanomistajan kanssa. Joulukuussa 2025 riehunut Hannes-myrsky osui pahasti koko asuinpaikka-alueelle, varsinkin aiemmin harvennetulle kiinteistölle. Näin ollen kyseisen myrskytuhoalueelle kyseisen kiinteistön osalta tuli ajankohtaiseksi myrskytuhoalueen uudistamishakkuu (metsänkättilmoitus 1–2026–22163). Muinaismuistolain 295/1963 mukaan koneellinen maanmuokkaus ei ole muinaisjäännösalueella sallittua. Koska alueella oli myrskytuhoon jäljiltä paljon maanpintaa rikki, tarjoutui mahdollisuus muinaisjäännösalueen eli kivikautisen asuinpaikan aluerajauksen tarkistamiseen tekemällä havaintoja tuulenkaatojen kuurakoista ja tieleikkauksista. Metsäyhtiön edustajan kanssa sovittiin, että tämän jälkeen mietitään, miten metsän uudistaminen saadaan järkevästi tehtyä muinaismuistolakia noudattaen.

Tutkimukset 2026

Asuinpaikan tutkimukset tehtiin 28.5.2026 allekirjoittaneen toimesta. Tämä tapahtui tarkastamalla asuinpaikalla maanpinnalle näkyvät rakenteet eli asumuspainanteet sekä tarkastamalla tuulenkaatojen juurakot ja kohdat, joissa maanpintaa on rikki. Samalla tarkastettiin asuinpaikalla ja sen läheisyydessä olevat tie- ja ojaleikkaukset. Tuulenkaatojen juurakoita tutkittiin muurauslastan avulla, mutta kaivamista ei suoritettu kuin niistä kohteista, joissa maanpinta oli valmiiksi rikki. Juurakoita tutkittiin kaikkiaan 32 kappaletta ja niistä otettiin koordinaatit Garmin GPSMAP 64s GPS-

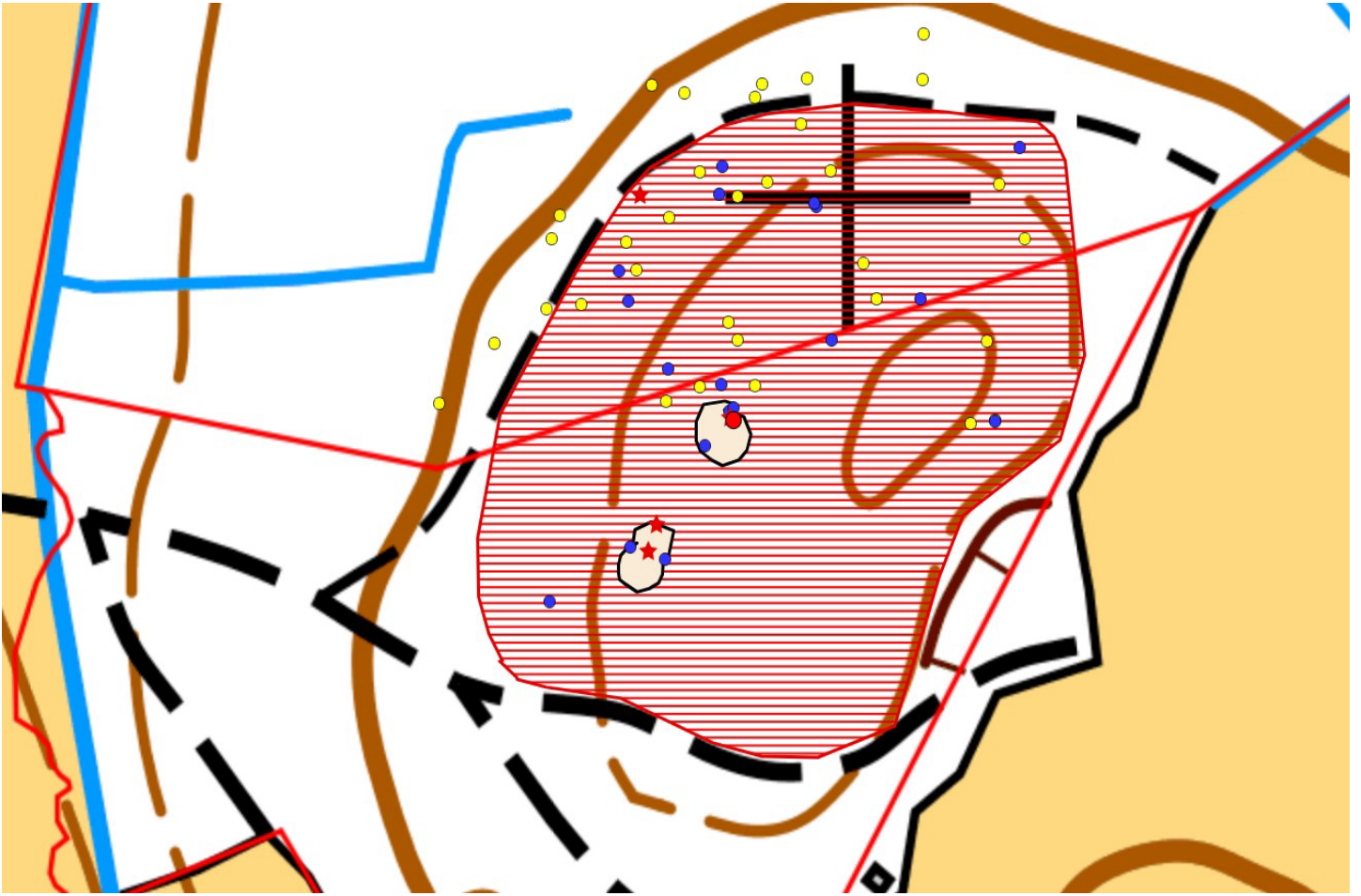
paikantimella. Juurakot, joista tehtiin kivikautiseen asuinpaikkaan viittaavia löytöjä, merkattiin karttaan sinisillä pisteillä ja löydöttömät merkattiin keltaisilla pisteillä (kuvan 1 kartta). Kulttuurikerroksesta oli vaikea tehdä luotettavia havaintoja, koska rikastumiskerros alueella on jo luonnostaan voimakkaan punaruskea. Kivikautiseen asutukseen viittaavat löydöt olivat enimmäkseen kvartsi-iskoksia, kolme kvartsiydintä ja kvartsikaavin. Löytöjä ei otettu talteen, vaan ne jätettiin paikoilleen. Löytömäärä oli suhteellisen vähäinen, mutta puolet tutkituista juurakoista sisälsi niitä. Näin ollen asuinpaikan aluerajaus oli mahdollista päivittää melko luotettavasti asuinpaikan pohjois- ja luoteisosissa, jossa puuta oli mennyt eniten nurin ja samalla maanpintaa enemmän rikki. Asuinpaikan eteläosissa puuta oli kaatunut vähemmän. Eteläosissa kulkevan metsätien leikkauksesta ei tehty havaintoja löydöistä, joten asuinpaikka alue rajattiin tielinjaan. Myöskään länsi ja pohjoispuoliselta tieltä ja sen alarinteen puolisista tuulenskaatojen juurakoista ei havaittu löytöjä, joten tälläkin suunnalla aluerajaus rajattiin tielinjaan. Näin ollen muinaisjäännösalue supistui hieman.

Asumuspainanteista pohjoisemmassa (kuva 2) sekä eteläisemmässä paritalossa (kuva 3) oli molemmissa kaksi tuulenskaadon juurakkoa, jotka olivat repineet asuuspainanteiden ympäröivä alue rikki. Näistä juurakoista tuli esiin kvartsi-iskoksia, mutta ei palanutta luuta tai keramiikkaa, josta olisi ollut apua asuinpaikan ajoituksessa.

Liitteinä kuvat 1–3.



Lauri Skantsi
Arkeologi



Kuva 1. Kannuksen Kydön kivikautinen asuinpaikka. Asuinpaikan uusi aluerajaus merkattuna punaisella viivoituksella, löydölliset tuulienkaatojen juurakot sinisinä pisteinä ja löydöttömät juurakot keltaisina pisteinä. Asumuspainanteet merkattuna karttaan vaaleanharmaa alueina, pääkohde punaisella pistellä ja alakohteet punaisilla tähdillä.



Kuva 2. Pääkohteen asumuspainanne lounaasta. Kuva Lauri Skantsi/KHRM



Kuva 3. Alakohteen kaksoisasumuspainanne luoteesta. Kuva Lauri Skantsi/KHRM