



# MUINAISJÄÄNNÖKSEN HOITOSUUNNITELMA

Eura, Kauttuan linnavuori



**Satakunnan Museo**

# SIJAINTI JA YLEISKUVAUS

Eura, Kauttuan linnavuori, muinaisjäännösrekisterissä numerolla 50010023

## Koordinaatit (ETRS-TM35FIN)

P: 6784208, I: 239052

## Tilat

50-406-2-712 Tapola

## Maanomistajat

A. Ahlström Kiinteistöt Oy

## Yleiskuvaus

Kauttuan linnavuori on osin jyrkkäseinämäinen peltotasangolta nouseva mäki, joka sijaitsee Pyhäjärven pohjoispäästä ja Eurajoen niskasta noin 700 m länteen. Linnavuoren sijainti lähellä vesireittejä ja Euran tunnettuja rautakautisia kalmistoja on aikanaan ollut strategisesti hyvin tärkeä.

Linnan pohjois-kaakkoissivut ovat jyrkkää kallionseinämää, muut ovat huomattavasti loivempia ja niiden reunoilla on näkyvissä vallin kivisiä perustuksia. Perustusten runkona on isoja maakiviä. Kiveyksen leveys vaihtelee 1,3-4,5 m välillä ja korkeus on keskimäärin 1-2 m. Vallien rajaama alue on noin 40 x 30 m ja sen lounaisreunalla on porttiaukko sekä merkkejä mahdollisesta ulommasta varustuksen pohjasta. Kauttuan linnavuorella on tehty arkeologisia kaivaustutkimuksia kolmesti ja niiden perusteella linnamäki on ollut käytössä ainakin 700-800 -luvulla jKr.

Linnavuoren itäpuolella kulkee Vohlastentie, pohjoisessa ja koillisessa on pienen metsäkaistaleen takana peltoaukea. Linnamäen lähes pystysuora itäjyrkänne näkyy parhaiten ohikulkevalle tielle. Muuten korkeuserot hukkuvat tiheään kuusikkoon mäen ympärillä. Linnavuoren kiinteän muinaisjäännöksen ja suoja-alueen rajat on vahvistettu Lounais-Suomen ympäristökeskuksen päätöksellä vuonna 1999. Kohteessa on informaatiotaulu ja linnavuoren etelärinnettä pääsee nousemaan laelle portaita pitkin

Kauttuan linnavuori on liitetty mukaan valtakunnallisesti merkittävien arkeologisten kohteiden (VARK) luetteloon. Kohde on edustava rautakautinen linnavuori, jonka säilyneet rakenteet ja verrattain koskematon ympäristö tukevat hyvin kohteen ymmärtämistä.

# LUONNONARVOT

## Topografia

Linnavuoren lakialue on kalliopohjainen. Kallio putoaa jyrkästi pohjoisessa ja idässä, sen sijaan etelässä ja lännessä maasto laskee loivasti.

Rinteen alapuolella tien varressa on puro. Rinteessä on runsaasti suuria kivilohkareita. Kallioperä on oliviinidiabaasia, maaperä linnavuoren rinteillä moreenia, pohjoispuolen pellot ovat savea. Diabaasin ansiosta kasvillisuus on rehevää.

## Kasvisto

Linnavuoren laella puustoa on melko vähän. Ylispuina on kookkaita mäntyjä siellä täällä. Katajaa kasvaa alueella runsaasti. Lisäksi tasanteella on muutamia kuusia ja nuori tammi. Pensastoa on vähän, muutama lehtokuusama ja taikinamarjapensas. Lakialue on voimakkaasti heinittynyt, alueella kasvaa erityisesti erilaisia kastikkaita, mutta myös horsmaa ja vadelmaa. Joukossa on toivottujakin kasveja kuten ahomataraa ja metsäapilaa.

Linnavuoren rinteillä kasvaa vanhoja suuria kuusia, yläosassa kasvaa lisäksi kookkaita haapoja ja koivuja sekä metsälehmuksia ja pihlajaa.

Pensaskerroksessa kasvaa lehtokuusamaa, taikinamarjaa ja joitakin pähkinäpensaita sekä metsälehmuksen taimia. Lisäksi pihlajavesakkoa. Aluskasvillisuus on lehtomaista, runsaasti sinivuokkoa, käenkaalia ja oravanmarjaa. Aivan rinteiden alaosassa, puronvarressa, kasvaa mesiangervoa, koiranputkea ja runsaasti valkovuokkoja.

## Maankäyttö

Alueella on voimassa Euran keskustan osayleiskaava vuodelta 2016. Yleiskaavassa linnavuori on merkitty SM-alueeksi. Linnavuoren alue on lisäksi osa maakunnallisesti merkittävää Kauttuan ruukin aluetta.

## Maisemamaakunta:

Ala-Satakunnan viljelyseutu



Linnavuoren rинnettä Vohlastentieltä kuvattuna.

# HOITOSUUNNITELMA

## Hoitotavoitteet

Hoidon tavoitteena on harventaa kasvillisuutta linnavuoren rinteillä niin, että jyrkät kallioseinämät tulevat näkyville. Kulku linnavuorelle pidetään avoimena ja rinteen alaosassa puronvartta otetaan esille. Linnavuoren laen kasvillisuutta pyritään muuttamaan niittymäiseksi ja kivallit pidetään näkyvillä ja puhtaina. Yleisestä siisteydestä huolehditaan keräämällä pois roskat ja risut ym.

## Hoito-ohje

Vallien rajaama tasanne niitetään tarvittaessa kahdesti kasvukauden aikana. Ensimmäinen niitto tehdään aikaisintaan heinäkuun puolivälissä, jotta kasvit ehtivät siementää. Niittojäte haravoidaan ja kerätään pois. Vallit puhdistetaan vesakosta tarvittaessa kaksi kertaa kasvukauden aikana. Linnavuoren laelta poistetaan kuolleet ja lumen painamat katajat sekä kuusen taimet ja muu mahdollinen vesakko.

Linnavuoren rinteillä vesakko raivataan: tammea, vaahteraa ja pähkinäpensasta kuitenkin suositetaan ja metsälehmusten taimet säästetään kaikki. Polun varsi ja portaat siistitään. Puronvarren rehevä mesiangervo- ja koiranputkikasvusto niitetään ja alue siistitään. Niitto- ja raivausjäte voidaan hävittää levittämällä syvemmälle metsään. Tien varressa oleva suuri pystyyn kuivunut kuusi kaadetaan, mutta maanomistajan toimesta.

## Hoitosuunnitelmaa toteuttaa

Lions Club Eura ry

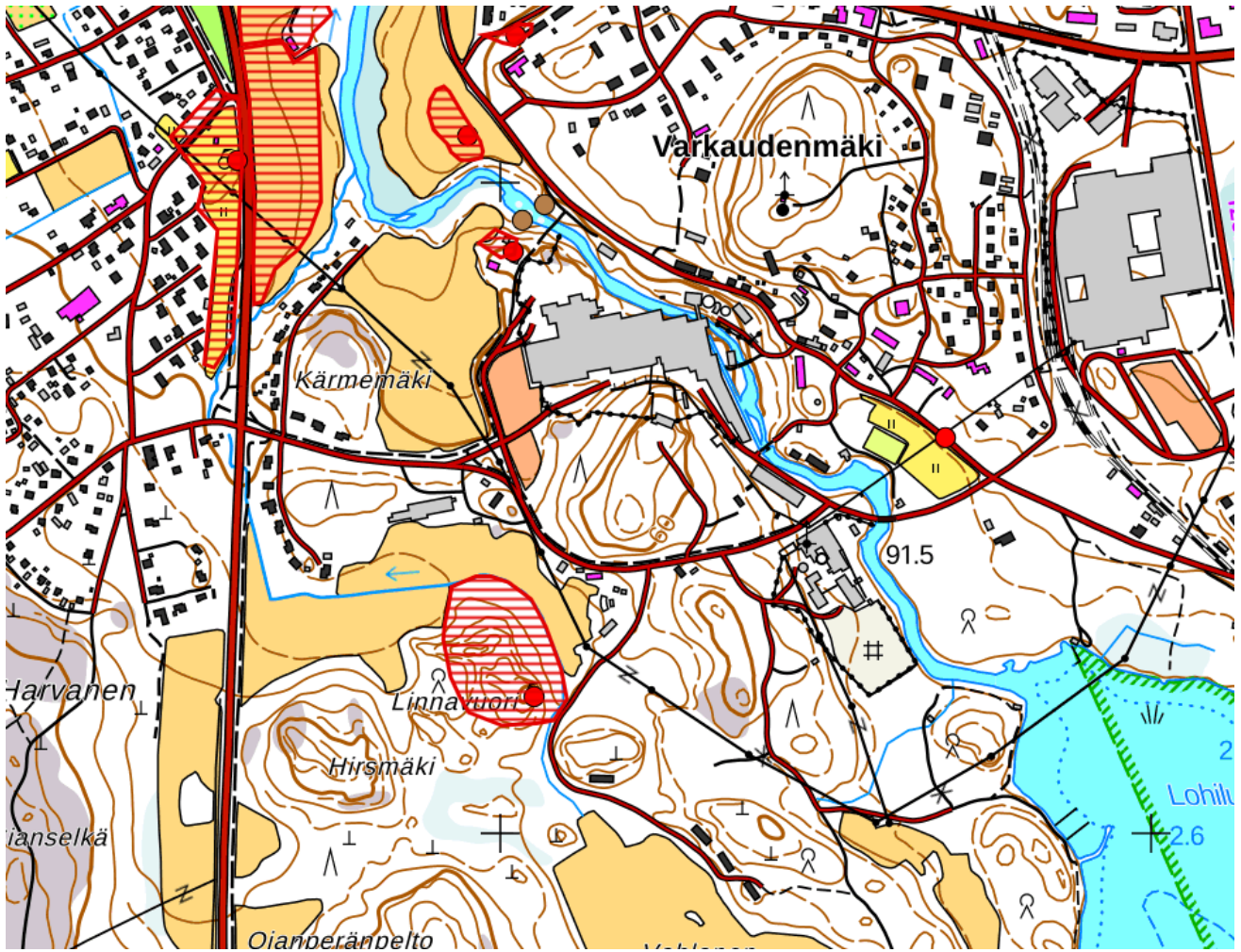
## Hoitosuunnitelman päiväys ja laatija

15.5.2025

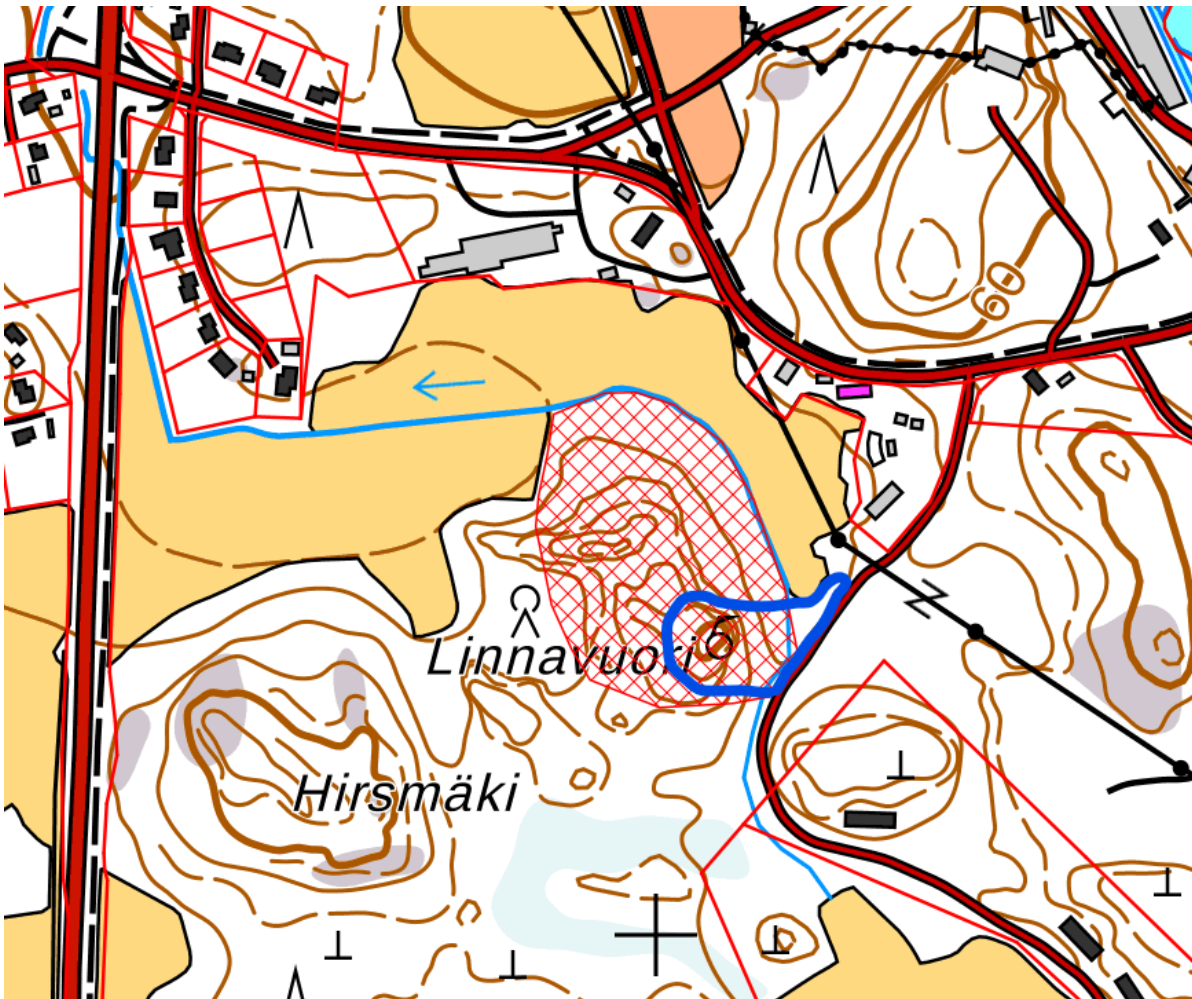
Leena Koivisto / Satakunnan Museo



# KAUTTUAN LINNAVUOREN MUINAISJÄÄNNÖSALUEEN SIJAINTI



## KAUTTUAN LINNAVUOREN HOITOALUE – rajattu sinisellä



Kartat maanmittauslaitoksen karttapalvelu

Kuvat Satakunnan Museo