



MUINAISJÄÄNNÖKSEN HOITOSUUNNITELMA

Pori Hiittenmäki



Satakunnan Museo

SIJAINTI JA YLEISKUVAUS

Pori Hiittenmäki, muinaisjäännösrekisterissä numerolla 609400002

Koordinaatit (ETRS-TM35FIN)

P: 6823619, I: 215425

Peruskartta:

114112

Tilat

609-429-1-880 Kotisko

Maanomistajat

Eero Vanhakartano

Yleiskuvaus

Hiittenmäki on hiekkainen mäenharjanne Viasvedellä Porista Luvialle kulkevan Vanhan Raumantien varressa. Tie kulkee harjannetta pitkin, Hiittenmäellä tien länsipuolella on Pori Circuit -kartingrata ja tien itäpuolella Hiittenmäen röykkiöalue. Röykkiöt sijaitsevat hiekkatöyräällä lähes jonomaisessa muodostelmassa, niitä on mainittu olleen mäellä yhteensä 13, mutta vuoden 1996 inventoinnissa löydettiin vain 9. Pohjoisimpien röykkiöiden itäpuolella töyräs laskee jyrkästi - paikalta on aikanaan otettu maa-aineksia, mutta hiekkakuoppa on jo maisemoitunut. Muuten maasto laskee loivasti ja melko tasaisesti sekä länteen kohti tietä, että etelään. Röykkiöt ovat halkaisijaltaan 5-12 metriä, ne ovat matalia ja peittyneet paksuun karhunsammaleeseen. Useassa on runsaasti hiekkakivilaakoja. Kohteessa on myös ensimmäisen maailmansodan aikainen puolustusvarustus: maahan kaivettua ja kiviladonnalla vahvistettua taisteluvälikäytöstä usean sadan metrin matkalla röykkiöalueen eteläpuolella.

Museoviraston muinaisjäännösten hoitoyksikkö teki Hiittenmäellä vuosina 1994-95 hakkuutähteiden raivausta, mutta sen jälkeen kohde ei ole ollut hoidon piirissä. Vuonna 2019 alueella on toteutettu taimikon ensiharvennus, jonka jäljiltä paikalla on jälleen runsaasti hakkuutähdettä.

LUONNONARVOT

Topografia

Hiittenmäen röykkiöt on rakennettu hiekkaharjanteen päälle jonomaiseen muodostelmaan. Harjanne on pohjois-eteläsuuntainen ja sitä halkoo pitkittäissuunnassa vanha Pori-Luvia -tie. Tie sivuaa muutamaa röykkiötä varsin läheltä. Maasto on kuivaa hiekkakangasta ja laskee loivasti etelään ja länteen. Röykkiöiden itäpuolella on vanha hiekkakuoppa.

Kasvisto

Alue on kangasmetsää, jossa kasvaa pääosin nuoria mäntyjä ja joitakin kuusia. Lisäksi jonkin verran lehtipuuta kosteammassa kohdissa. Aluskasvillisuus on varpumaista, puolukkaa, mustikkaa, kanervaa. Alueen kulttuurivaikutteinen kasvillisuus vähäistä.

Maankäyttö

Talousmetsää. Alueella ei ole yleis- tai asemakaavaa.

Maisemamaakunta:

Satakunnan rannikkoseutu.

KOHTEEN HYÖDYNTÄMINEN

Kulumisherkkyy

Ei erityisen kulumisherkkää.

Kulkuohjeet

Hiittenmäki sijaitsee Porissa Vanhan Raumentien varressa suunnilleen osoitteessa Vanha Raumentie 699. Hiittenmäen rökkiöalue on tien itäpuolella, vastapäätä Pori Circuit kartingrataa.

Varustus

Ei opastaulua. Pysäköintitilaa on tien länsipuolella kartingradan pysäköintialueella.

Käyttömahdollisuudet

Käyttömahdollisuudet pienimuotoisena nähtävyy- ja opetuskohteena ovat hyvät.

HOITOSUUNNITELMA

Hoitotavoitteet

Hoidon pitkäaikaisena tavoitteena Hiittenmäen muinaisjäännösalueella on rökkiöiden rakenteiden ja välittömän ympäristön pitäminen puhtaana vesovasta kasvillisuudesta sekä näkyvyyden säilyttäminen rökkiöltä toiselle ja tien suuntaan.

Lähiajan tavoitteena on harvennuksen jälkeisen hakkuutähteen raivaaminen rökkiöiden päältä ja lähiympäristöstä. Rökkiöalueelle pyritään raivaamaan hakkuutähteestä vapaa polkulinja, joka luontevasti kullkee harjanteen päällä rökkiöiden sivuitse.

Hoito-ohje

Hakkuun jäljiltä alueella vielä olevaa oksajätettä kerätään pois mahdollisimman paljon. Hakkuutähteet voidaan siirtää vanhaan hiekkakuoppaan. Rökkiöiden rakenteet puhdistetaan vesovasta kasvillisuudesta, pudonneista oksista ja risuista sekä hakkuutähteestä. Jatkossa hoitoalueella tehdään muutamien vuosein välein vesakon raivaus, jossa rökkiöiden päältä poistetaan puiden taimet. Tien varressa kasvava vesakko raivataan myös vuosittain. Mahdollisesta ilkevallasta ilmoitetaan.

Hoitosuunnitelmaa toteuttaa

Selkämeren kansallispuiston ystävät ry

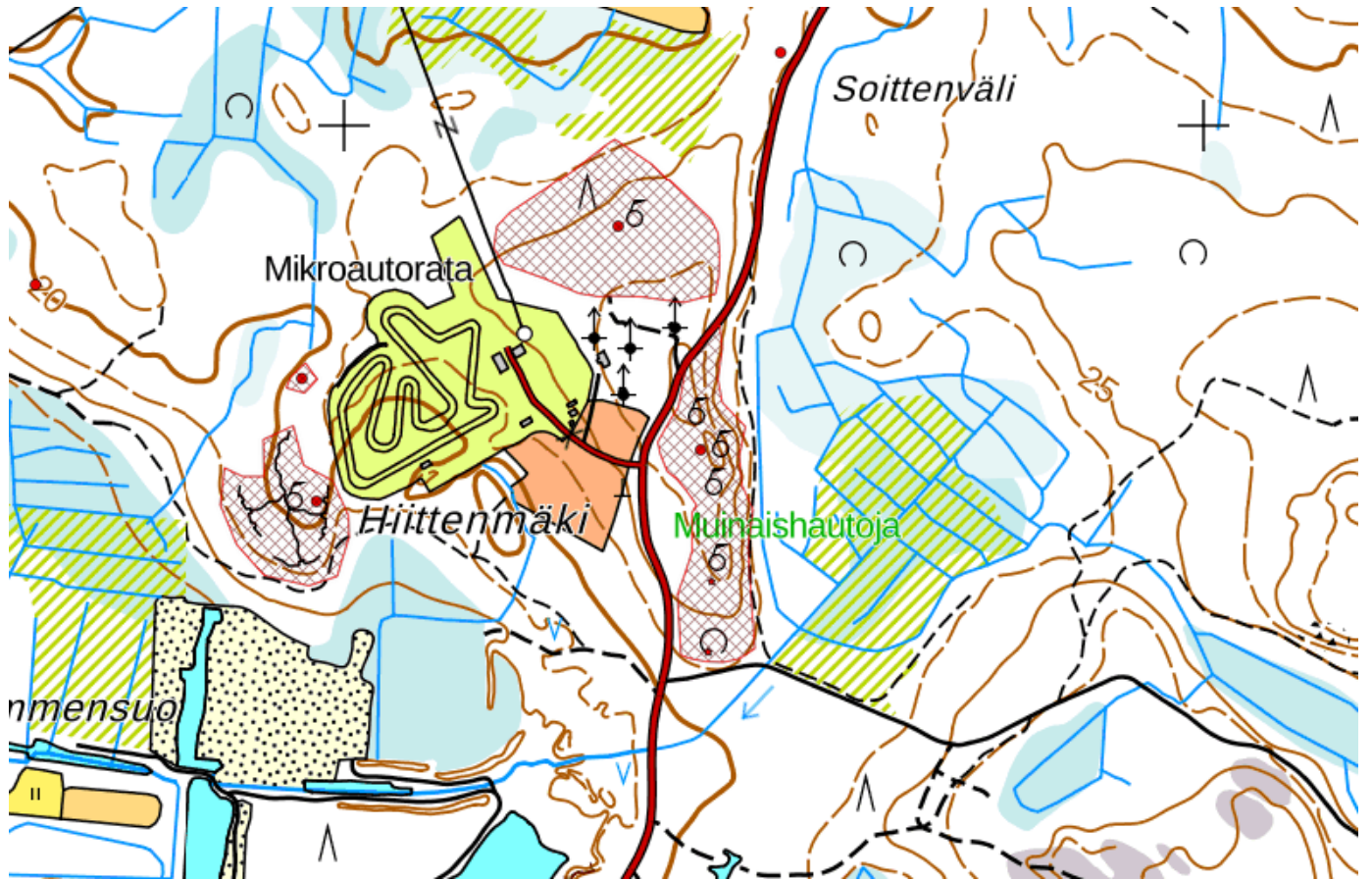
Hoitosuunnitelman päiväys ja laatija

9.4.2021

Leena Koivisto / Satakunnan Museo



PORIN HIITTENMÄEN MUINAISJÄÄNNÖSALUEEN SIJAINTI



PORIN HIITTENMÄEN HOITOALUE – rajattu sinisellä

