

30.4.2023



PORI

Pori-Tahkoluoto-rata: Arkeologinen selvitys

Tilaja:
Väylävirasto / Welado Oy

Kalle Luoto ja
Kristian Tuomainen
Heilu Oy
HEILU.FI

Kuva- ja karttalähteet ja käytetyt lyhenteet:

| | |
|-----|---|
| KA | Kansallisarkisto |
| KTJ | Kiinteistöietopalvelu |
| MML | Maanmittauslaitos, avoimet aineistot, http://vanhatpainetutkartat.maanmittauslaitos.fi |
| JYX | Jyväskylän yliopiston julkaisuarkisto |

Kohteiden nykykuvat ja teemakartat: Kristian Tuomainen ja Kalle Luoto, Heilu Oy. Pohjakartat MML 2022

Kannen kuva: Kuoppa Kappelinluodolla Kappelin muistomerkin edustalla 30.11.2022. Kuvannut Kristian Tuomainen.

Sisällysluettelo

| | |
|---|----|
| 1. Johdanto | 5 |
| 2. Aiemmat tutkimukset | 5 |
| 3. Ominaispiirteitä ja historiaa | 6 |
| 3.1 Maankohoamisrannikon ympäristön muodostuminen | 6 |
| 3.2 Rautatie Porista Mäntyluotoon ja Tahkoluotoon | 9 |
| 3.3 Alue vanhoilla kartoilla | 11 |
| Arkeologiset havainnot | 19 |
| Kohteet | 19 |
| 1. Kappelinluoto 609010022 | 20 |
| 2. Koskelo 1000023766 | 25 |
| 3. Tyltyn piirroskallio 609500005 | 28 |
| 4. Inderö 1000039766 | 30 |
| 5. Isopelto | 32 |
| Yhteenveto | 35 |
| Lähteet | 36 |



Kartta 1. Selvitysalueen sijainti rajattu kartalle punaisella, KT/ Heilu Oy. Taustakartta MML 2022.

1. Johdanto

Väylävirastolla on käynnissä radan perusparannushanke rataosuudella Pori-Mäntyluoto-Tahkoluoto. Hankkeeseen kuuluu myös tasoristeysturvallisuuden parantaminen. Tasoristeysten korvaavien tieyhteyksien suunnittelua varten toteutettiin arkeologinen inventointi muuttuvan maankäytön alueilla. Pääosa työstä keskittyi Pori-Mäntyluoto-Tahkorataosan poistettavaksi suunniteltujen tasoristeysten korvaavien tieyhteyksien tarkastuksiin. Hankealueella on 24 tasoristeystä. Pori-Mäntyluoto-rataosalla poistettavaksi esitettäviä tasoristeyskyisiä on 9 kpl ja parannettavaksi esitettäviä tasoristeyskyisiä 3 kpl. Mäntyluoto-Tahkoluoto-rataosalla poistettavaksi esitettäviä tasoristeyskyisiä 4 kpl ja parannettavaksi esitettäviä tasoristeyskyisiä 3 kpl. Ennalleen jää viisi tasoristeystä.

Alue on melko matalaa hiekka, moreeni ja soramaata, joka on maanpinnan nousun seurauksena ollut vasta muutamia vuosisatoja kuivaa maata. Nykyisin suuri osa alueesta on maatalouskäytössä. Alueen lähiympäristön arkeologiset ajoittuvat historialliselle ajalle ja suurin osa niistä on asuinpaikkoja. Lisäksi alueen ympäristöstä tunnetaan I Maailmansodan aikaisia juoksuhautoja, kappelinpaikka sekä kalliopirroksia.

Inventoinnin toteutti Heilu Oy Väyläviraston tilauksesta vuoden 2022 lopussa ja vuoden 2023 alussa. Alun perin hanke piti toteuttaa marraskuussa 2022, mutta aikainen lumentulo esti maastotöiden luotettavan suorittamisen, joten viimeiset maastokäynnit tehtiin huhtikuussa 2023. Raportti valmistui maastotöiden jälkeen huhtikuun 2023 lopussa. Inventoinnin esi- ja maastotyöt sekä raportoinnin tekivät Heilu Oy:n tutkijat arkeologi FM Kalle Luoto ja rakennustutkija FM Kristian Tuomainen. Tilaajan puolesta hanketta ohjasi Pasi Kråknäs (Welado Oy).

Työssä tehtiin lyhyt taustaselvitys hankealueen maankäytön historiasta. Taustaselvitys perustui kirjallisiin läheisiin, historiallisiin karttoihin ja Museoviraston rekistereihin. Maastotöissä kohteiden paikantaminen ja dokumentointi tehtiin valokuvaamalla, kirjallisin muistiinpanoin ja karttamerkinnöin. Sijaintimittaukset tehtiin tarpeen mukaan joko käsi GPS-laitteella (tarkkuus +/- 5 m). Maastotöiden jälkeen laadittiin kirjallinen raportti, johon liitettiin karttoja ja valokuvia. Raportissa kuvaillaan kohteet ja niiden sijainti. Sijainnin kuvaaminen tehdään koordinaattien ja karttapiirroksen avulla.

2. Aiemmat tutkimukset

Selvitysalueelta ei tunneta esihistoriallisen ajan muinaisjäännöksiä. Aluetta on aikaisemmin laajemmin arkeologisesti inventoitu vuonna 1996 (Laukkanen). Tahkoluodon alueella inventoitiin vuonna 2010 Tahkoluoto-Paakarit-osayleiskaavan laatimiseen liittyen. Tuolloin paikallistettiin Tahkoluotoon vuonna 1745 syntynyt torppariasutus. (Pukkila 2010). Yyterinniemen alueella toteutettiin arkeologinen inventointi vuonna 2020 osayleiskaavatyöhön liittyen. Alueelta oli vuoteen 2020 mennessä rekisteröity 23 arkeologista kohdetta. Inventoinnissa todettiin neljä

uutta kiinteää muinaisjäännöstä, 14 uutta muuta kulttuuriperintökohdetta ja kaksi muuta kohdetta. 2020 todetuista kohteista kilometrin säteelle Pori-Mäntyluoto-radasta sijoittui Yyterin ja Inderön kylä- ja torppa-asutuksia. (Tiilikkala 2020.)

Kappelinluodolla tehtiin vuonna 1981 ratatöiden vuoksi kaivaustutkimuksia, joiden perusteella kappelin lisäksi paikalla voi olla hautoja sekä kaivo ja kalastajakylän jäännökset. 2010 tarkastuksessa havaittiin, että mäen laella muistomerkin ympäristössä on erimuotoisia matalia, melko epäsäännöllisiä kuoppia, joiden koko vaihtelee noin 2 x 1 metristä alle metriin. Havaintojen perusteella ei voitu sanoa, ovatko kuopat ihmisen tekemiä (Pukkila 2010). Kappelinluoto tarkastettiin myös vuonna 2014 tehdyn Tahkoluoto-Mäntyluoto-kaasuputkilinjan arkeologisen inventoinnin yhteydessä. Tarkastuksessa ei huomattu poikkeuksia vuoden 2010 tilanteeseen verrattuna. Nykyään Kappelinluodon korkeimmalla kohdalla on Kappelin muistomerkki: sementillä sidottu kiviraunio ja kivikehä sekä näitä ympäröivä ketjuaita. Satakunnan Museon tuottama opastaulu pystytettiin keväällä 2014. (Vasko 2014.)

3. Ominaispiirteitä ja historiaa

3.1 Maankohoamisrannikon ympäristön muodostuminen

Porin kaupunkiin kuuluva Yyterinniemen alue sijaitsee keskustan luoteispuolella. Noin kymmenen kilometrin pituista niemeä rajaavat lännessä Preiviikinlahti ja Selkämeri, ja idässä laaja Kokemäenjoen suisto. Niemen kärjessä sijaitsee Mäntyluodon kaupunginosa satamineen. Yyterinniemi kuuluu Satakunnan rannikolle tyypillisiin pitkiin, kaakosta luoteeseen suuntautuviin niemiin. Se on muodostunut maankohoamisen myötä Yyterin ja Kokemäensaaren entisistä saarista. Saarten vanhat nimet Ytterö (ulkosaari) ja Inderö (sisäsaari) kertovat maiseman muutoksesta. (Porin kaupunkisuunnittelu 2021, s. 8.)

Vielä noin vuonna 1100 meri ulottui lahtena pitkälle sisämaahan Kokemäenjokilaaksoon Ulvilaan asti. Yyterinniemi oli lähes kokonaan veden alla, vain Yyteri (Ytterö) ja Kyläsaari eli Kokemäensaari (Inderö) olivat saarina. Pohjoisessa meri rajoittui kaakkois-luode suuntaiseen kallioharjanteeseen Lyttylän, Hyvelän ja Harjunpään kylien luona. Kuuminaisten niemimaa oli jo hahmottunut, samoin ympäröivää maisemaa korkeammalla oleva Porin kaupungin keskusta. Kuusisataa vuotta myöhemmin Yyteristä ja Kyläsaaresta oli muodostunut Yyterinniemi, joka oli kuroutunut kiinni mantereeseen. Jokisuu ja suistomaa olivat siirtyneet Ulvilan luota Porin edustalle. (Vasko 2014, s. 8.)

Yyteri ja Kokemäensaari asutettiin keskiajalla. Alueen varhaisimmat asukkaat saivat elantonsa kalastuksesta ja pienimuotoisesta maanviljelystä. Rantojen varveilla rakennettiin myös laivoja. (Porin kaupunkisuunnittelu 2021, s. 8.) Kyläsaari (Inderö) ja Yyteri (Ytterö) olivat molemmat ruotsalaisen oikeuden kyliä. Kyläsaaresta oli 1500-luvun loppupuolella kahdeksan, Yyterissä vuonna 1540 kuusi taloa. Yyterinniemen asutukseen ovat vaikuttaneet 1600-luvulla alueelle perustetut kartanot. Yyterissä Eerik Perttelinpoika Slang omisti kaksi tilaa, jotka muutettiin

vuonna 1588 rälssiksi. 1600-luvun kuluessa kylän muutkin talot liitettiin Yterin kartanoon. Alueelle muodostui runsas torppariasutus 1700-luvulla, ja vuonna 1760 Yterissä oli kuusi torppaa, Kokemäensaarella kolme. (Tiilikkala 2020, s. 11.)



Kartta 2. Ote kihlakunnankartasta 1600-luvun puolivälistä.

Porin kaupungin siirtämistä Yterinniemelle harkittiin laivaliikenteen turvaamiseksi ainakin vuosien 1640 ja 1801 kaupunkipalojen jälkeen. Kaupungin sijaan päädyttiin siirtämään vain satamaa: Kokemäenjoen madaltuvat jokisatamat etenivät vuosisatojen aikana vaihteittain kohti merta. Tämä vaikutti myös asutuksen sijoittumiseen. Joen ja maankohoamisen lisäksi 1900-luvun taitteessa rakennetut rautatie ja Mäntyluodon ulkosatama vaikuttivat olennaisesti Yterinniemen rakentumiseen nykyisenlaiseksi. (Porin kaupunkisuunnittelu 2021, s. 8.)

Teollisuuden mukanaan tuoma rakenteellinen muutos alkoi 1800-luvun jälkipuolella, kun sen vanhinta kerrostumaa edustava Pihlavan höyrystys tehdas perustettiin vuonna 1875. Kylämäinen asutus keskittyi sahan myötä erityisesti Pihlavaan, mutta myös Kyläsaareen ja Preiviikiin. Pori-Mäntyluoto maantie rakennettiin 1930-luvulla yhdistämään satama ja kaupunki. Myöhemmin myös uudemmat teollisuuslaitokset, kuten Pihlavan kuitulevytehdas (1948), Kaanaan Vuorikemia (1961) ja Kirrinsannan telakka (1973) ovat muokanneet Yterinniemen maisemaa. Alvar Aallon Kokemäenjoenlaakson aluesuunnitelma (1942) ulottui Kokemäeltä Mäntyluotoon. Suunnitelmassa esitettyjä, sittemmin toteutuneita osatekijöitä ovat mm. Mäntyluodon pikatien (valtatie 2:n pääte) rakentaminen rautatien lounaispuolelle 1950-luvulla sekä Kaanaan, Levon, Rieskan ja Uudenniityn asuinalueitten rakentaminen valtatie tuntumaan. (Porin kaupunkisuunnittelu 2021, s.8.)

Ruukinpatruuna Gustaf Tigerstedt sai vuonna 1871 senaatilta luvan höyrysaahan rakentamiseksi Reposaareen, jossa entuudestaan jo toimi satama. Vientisataman ja sahan yhteyteen kasvoi kaupunkimainen yhdyskunta. Maineikas saha lopetti toimintansa vuonna 1974. Reposaaren sahan perustaminen, sataman kasvu ja nopea teollistuminen muokkasivat Reposaaren ympäristöä voimakkaasti. Kappelinluotoon perustettiin sahan tapuli- ja lautatarha ja tässä käytössä alue oli aina 1940-luvulle asti. Sahalta Kappelinluodolle kulki aikoinaan kiskosilta. (Kantonen 1996, s. 47; Vasko 2014, s. 9.)



Kartta 3. Selvitysalue Kalmbergin kartalla vuodelta 1855, yhdistetty karttalehdistä R II ja R III, list 11. JYX.

Kappelinluoto sijaitsee Reposaaren koillisosassa. Luoto on kasvanut kiinni Reposaareen, mutta Kappelinnsunti erottaa sen edelleen Lampaluodosta. Kappelinluodolla on perimätiedon mukaan muinainen merimiesten kappelin paikka. Kappelinluotoa on käytetty myös hautausmaana, 1800-luvun puolivälistä tiedetään ainakin kolme paikalle haudattua vainajaa ja hautauksia on voitu tehdä enemmänkin, sillä hautausmaa perustettiin Reposaarelle vasta vuonna 1898. Porin kaupungin historiassa mainitaan, että Reposaareen laivalaituria 1775 rakennettaessa hirsii tuotiin Lampaluodosta ja kiviä otettiin läheisen Kappelisaaren "kappelikirkosta". Kappelinluodolla oli vielä 1850-luvulla tapana järjestää kesäisin jumalanpalveluksia. Reposaarelle mantereelta kulkeva tie sekä Tahkoluotoon menevä rautatie halkovat molemmat Kappelinluotoa. 1950-luvulla tapahtunut tien ja 1980-luvulla Mäntyluoto-Tahkoluoto-radan

rakentaminen ja niiden yhteydessä tapahtunut hiekanotto ovat muokanneet maisemaa voimakkaasti. (Vasko 2014, s. 9.)



Kartta 4. Pitäjänkartta
vuodelta 1943. Timo
Meriluodon vanhat kartat.

Tahkoluoto kuului Porin kaupungille ja torpparit maksoivat veroina Porin pormestarille erilaisia ruoka- ym. tuotteita. Elinkeinoissa kalastus oli tärkeässä roolissa peltoviljelyn lisäksi. Topografisista olosuhteista johtuen on hyvin todennäköistä, että torpat ovat varsin varhain perustaneet tonttinsa lähekkäin ja muodostaneet kylän. Paikalla on asuttu vielä 1980-luvulla. Voimalalaitoksen vuoksi asutus hävisi ja kylän alue on nykyisin osin voimala-alueen aidan sisäpuolella. (Vasko 2014, s. 9.)

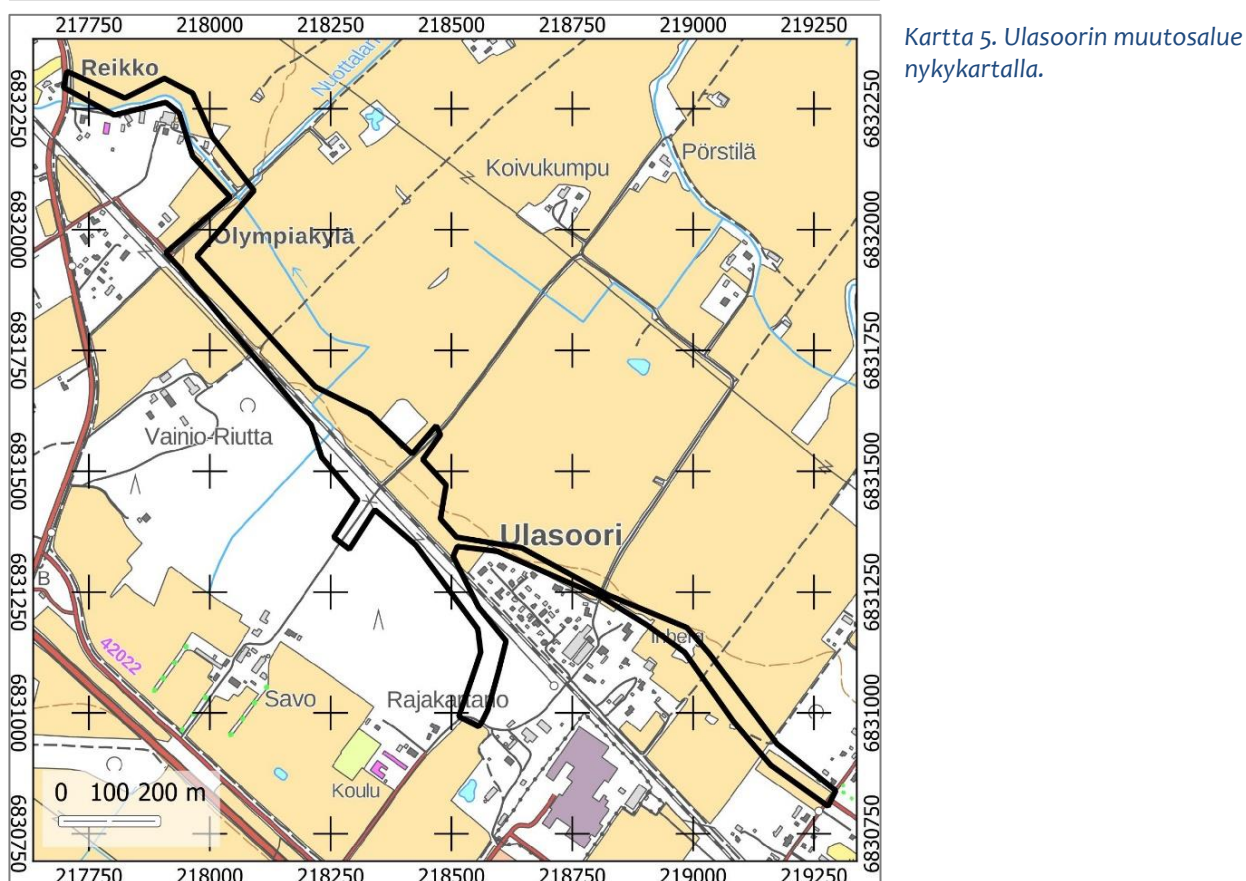
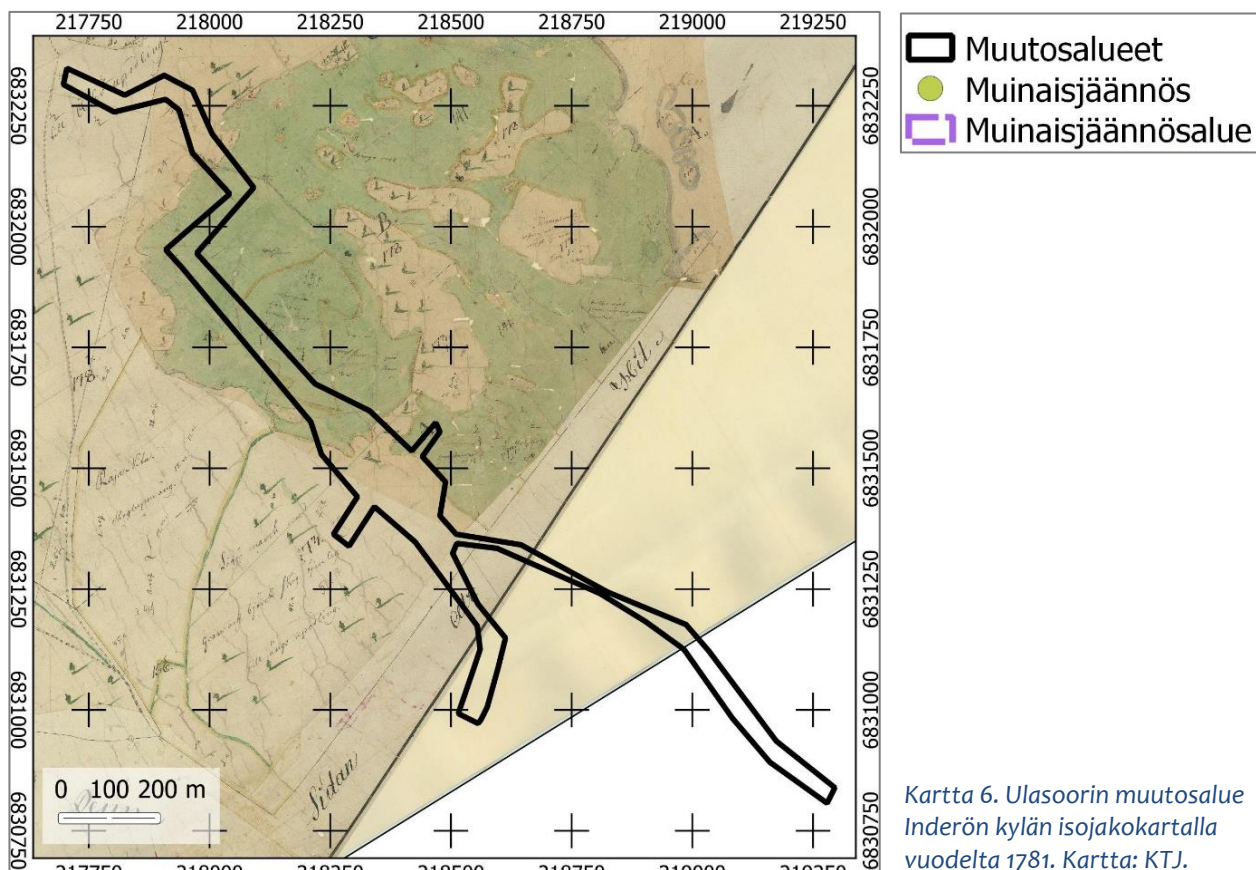
3.2 Rautatie Porista Mäntyluotoon ja Tahkoluotoon

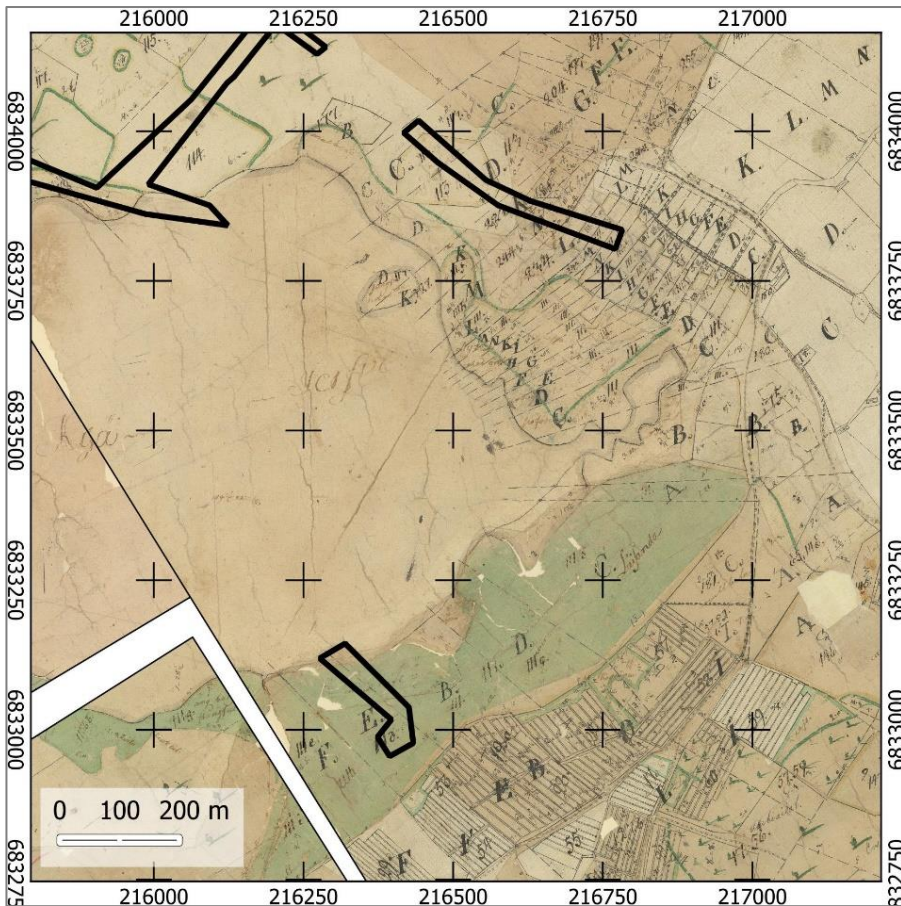
Porin radan valmistuessa vuonna 1895 maankohoamisen aiheuttamat ongelmat kaupungin satamassa oli jo huomattu. Samana vuonna valmistuivat suunnitelmat uuden ulkosataman sijoittamisesta Mäntyluotoon ja radan rakentamisesta kaupungista satamaan. Radan rakennustyöt käynnistyivät tammikuussa 1898, ja rata avattiin marraskuussa 1899. Mäntyluodon ratapihaa laajennettiin ensimmäisen kerran jo 1901. Lisälaajennuksia tehtiin 1928 ja 1957.

Rautateiden henkilöliikenne siirrettiin Pori-Mäntyluoto-radan osalta linja-autojen hoidettavaksi 1953 ja lopetettiin kokonaan 1968. (Iltanen 2009, s. 130–131.)

Pori-Mäntyluoto-välillä sijaitsi aikoinaan kuusi liikennepaikkaa: Ulasoori, Kyläsaari, Enäjärvi, Rieskala, Pihlava ja Kaanaa. Näistä Mäntyluodon radan alkuperäisiä liikennepaikkoja olivat Kyläsaari, Pihlava ja Kaanaa. Kyläsaari ja Kaanaa olivat Pihlavan pysäkin alaisia laitureita. Liikennepaikat Porin ja Mäntyluodon väliltä on lakkautettu eri vuosikymmeninä, osa asemarakennuksista on säilynyt. Mäntyluotoon rakennettiin uusi asemarakennus 1984 Mäntyluodon ja Tahkoluodon satamien tavarajunaliikenteen tarpeisiin. Rautatieyhteys Mäntyluodosta Tahkoluotoon rakennettiin 1980-luvun alkupuolella. (Iltanen 2009, s. 130–131.)

3.3 Alue vanhoilla kartoilla

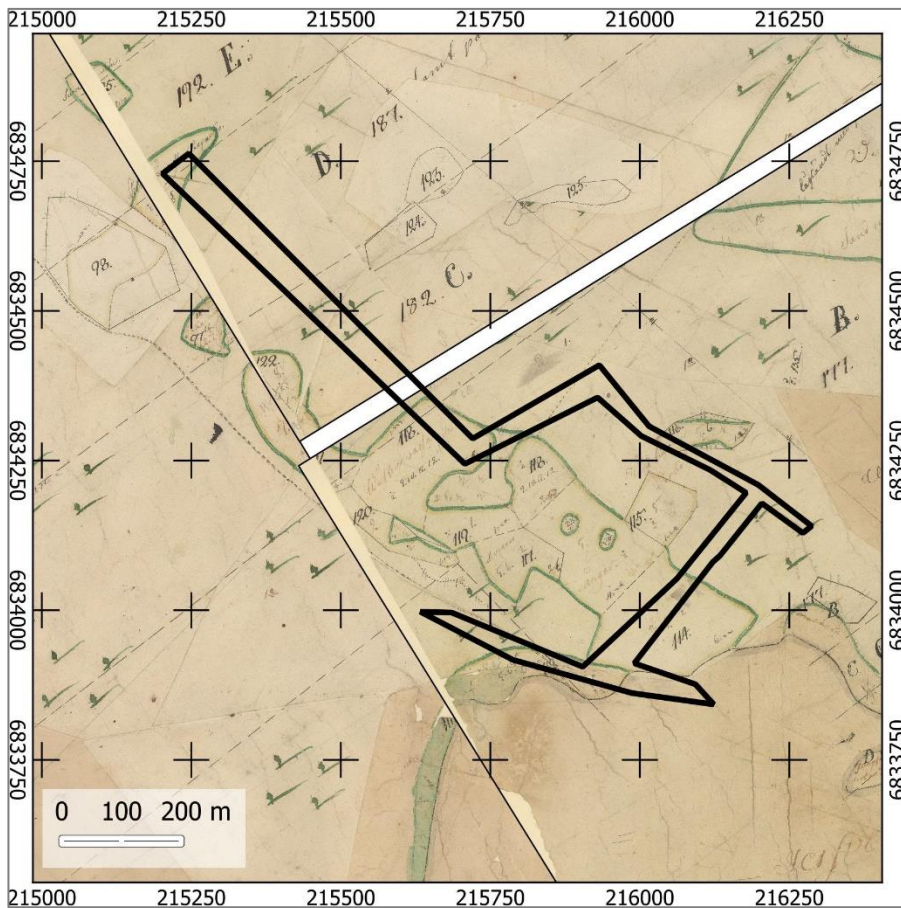




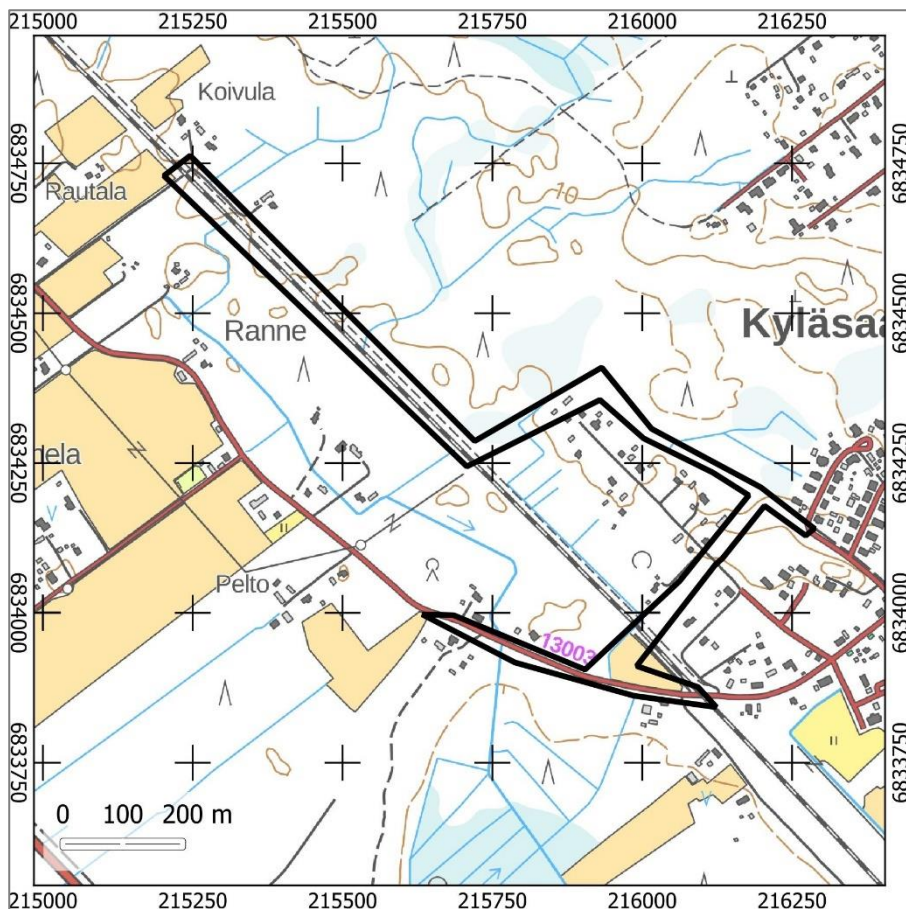
Kartta 7. Kyläsaaren muutosalueita Inderön kylän isojakokartalla vuodelta 1781. KTJ.



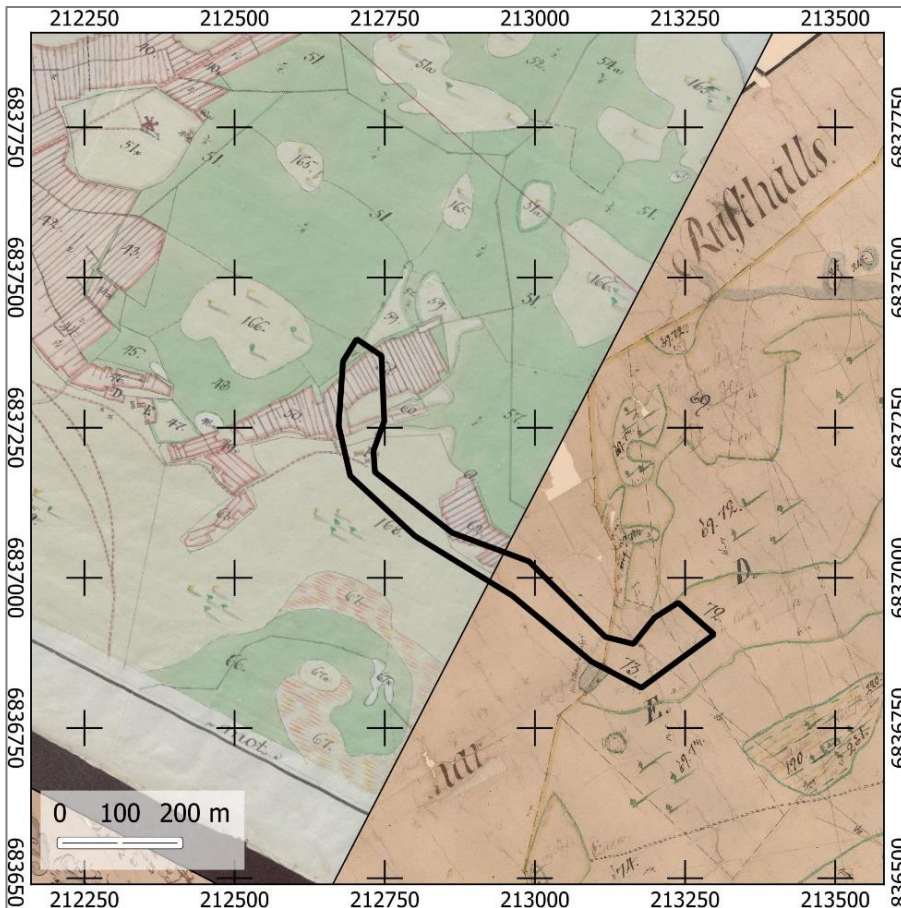
Kartta 8. Kyläsaaren muutosalueita nykykartalla.



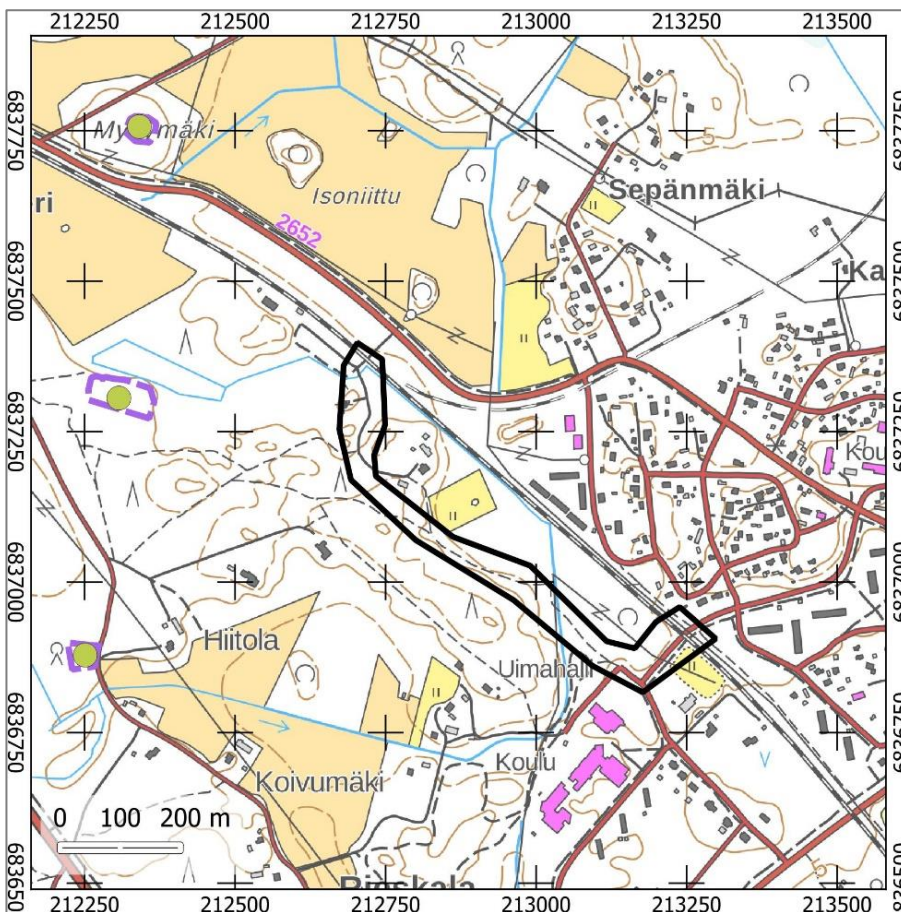
Kartta 9. Kyläsaaren muutosalue Inderön kylän isojakokartalla 1781. KTJ.



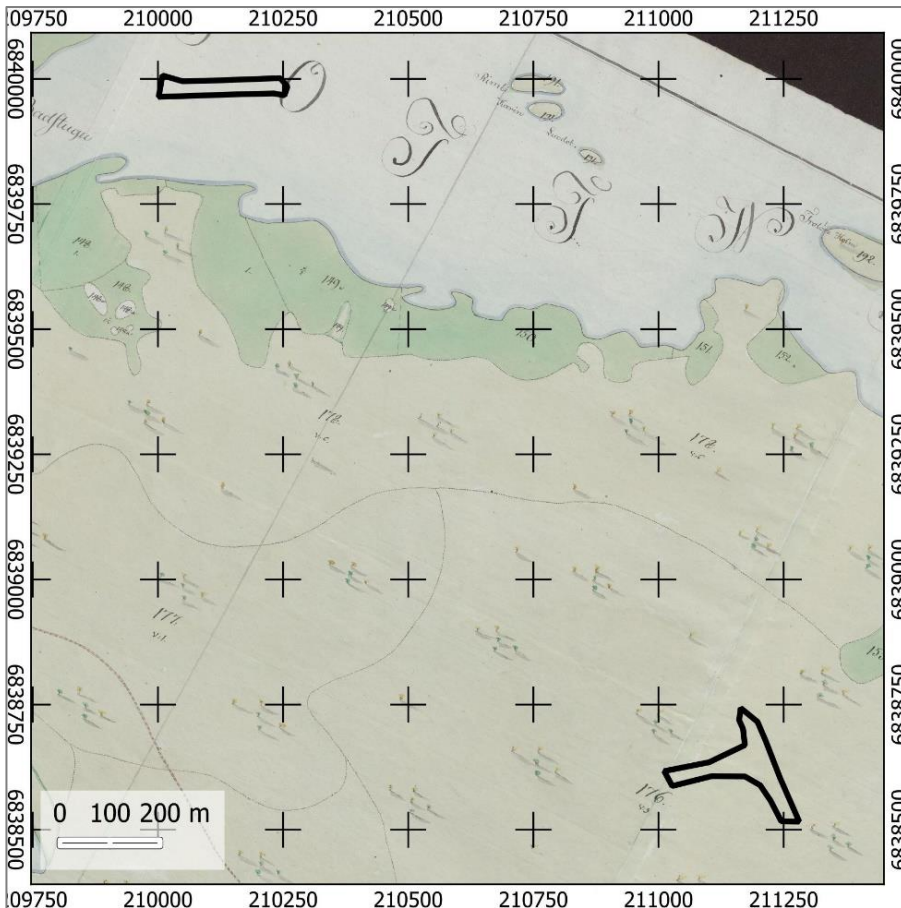
Kartta 10. Kyläsaaren muutosalue nykykartalla.



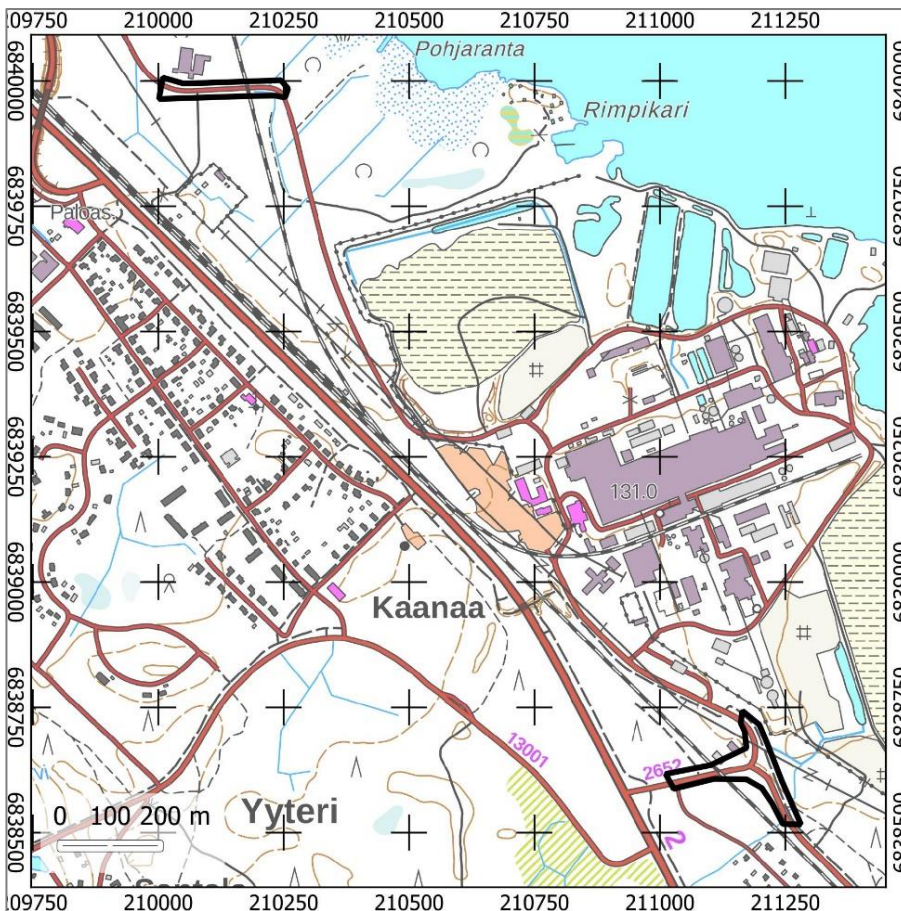
Kartta 11. Yyterin muutosalue Inderön kylän isojakokartalla 1781 (oikea), KTJ, ja Yyterin rusthollin tiluskartalla vuodelta 1805 (vasen), KA.



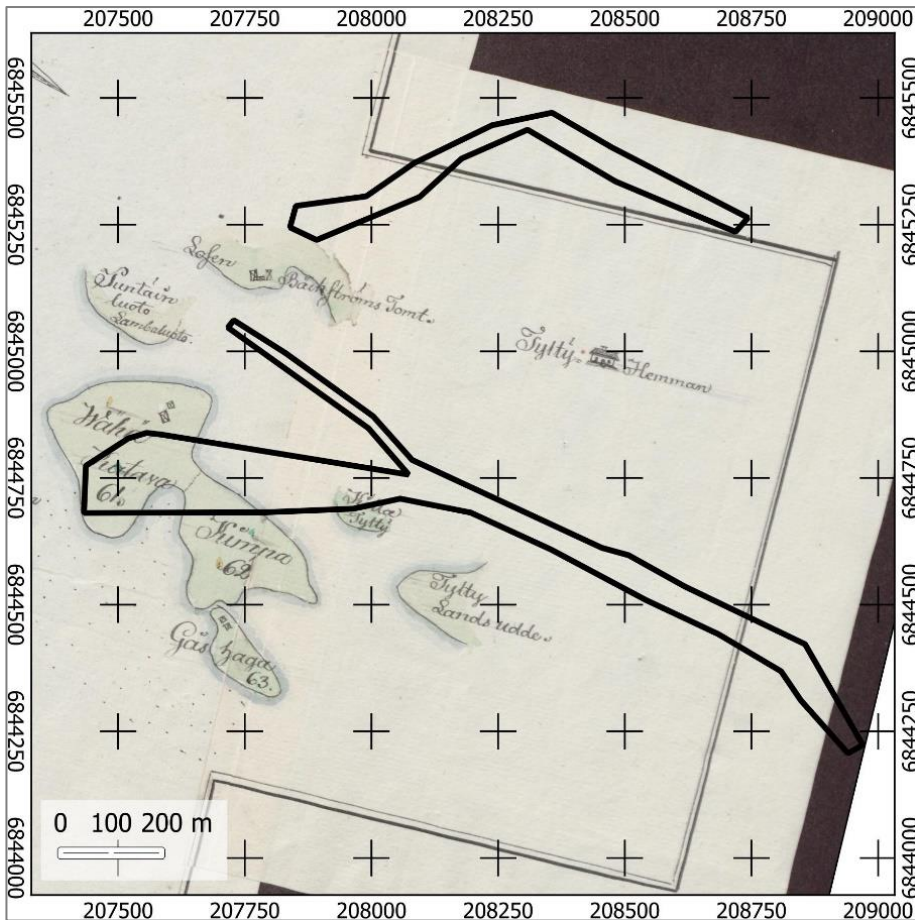
Kartta 12. Yyterin muutosalue nykykartalla.



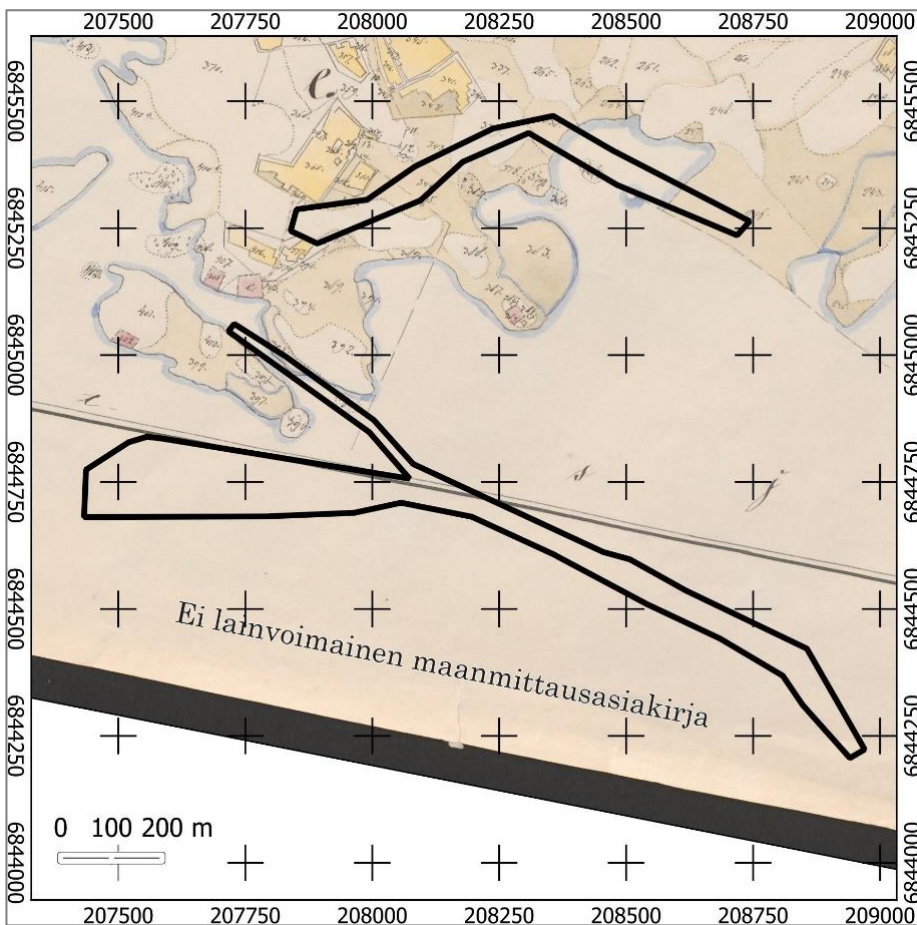
Kartta 13. Kaanaan muutosalueita Yyterin rusthollin tiluskartalla vuodelta 1805, KA.



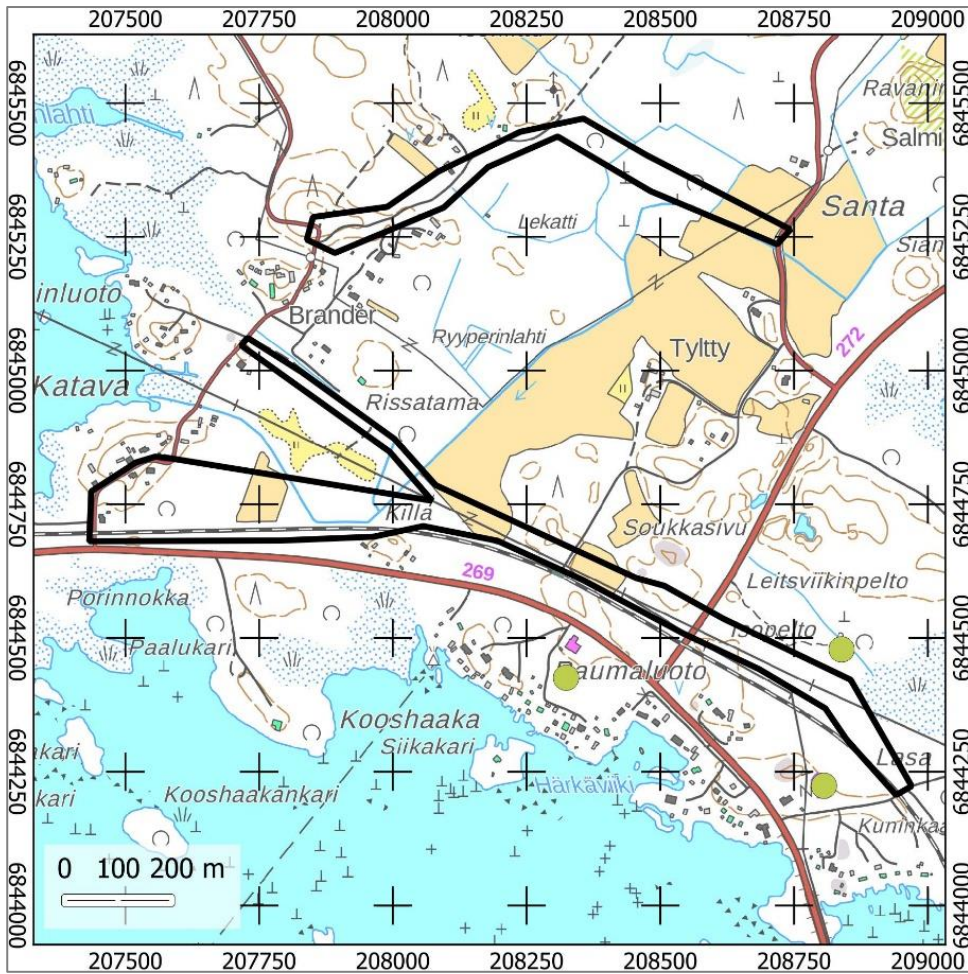
Kartta 14. Kaanaan muutosalueet nykykartalla.



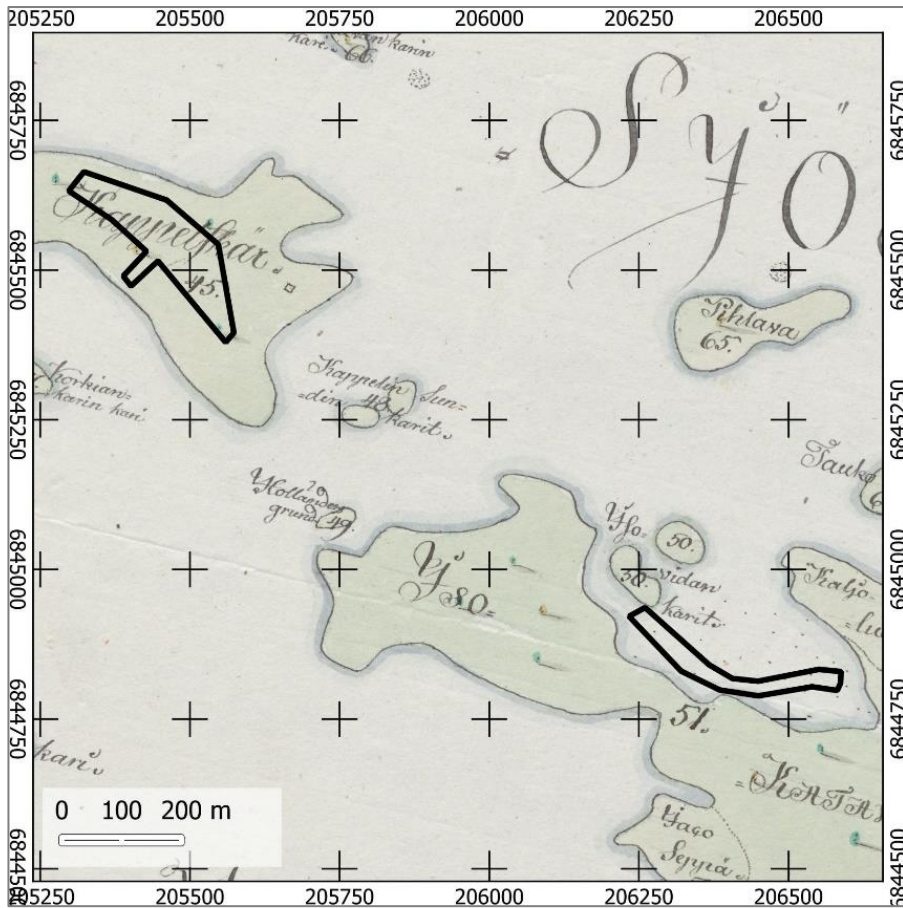
Kartta 15. Lampaluodon muutosalueet vuoden 1810 kartalla. KA.



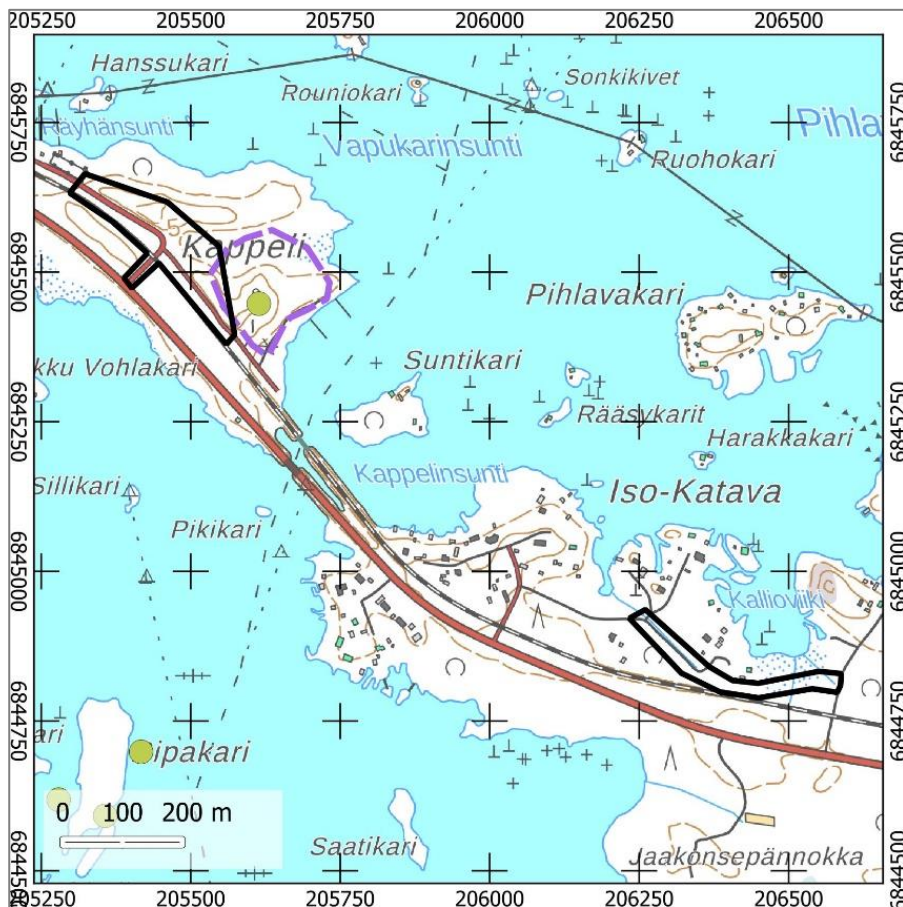
Kartta 16. Lampaluodon muutosalueet vuoden 1872 kartalla. KA.



Kartta 17. Lampaluoden muutosalueet nykkykartalla.



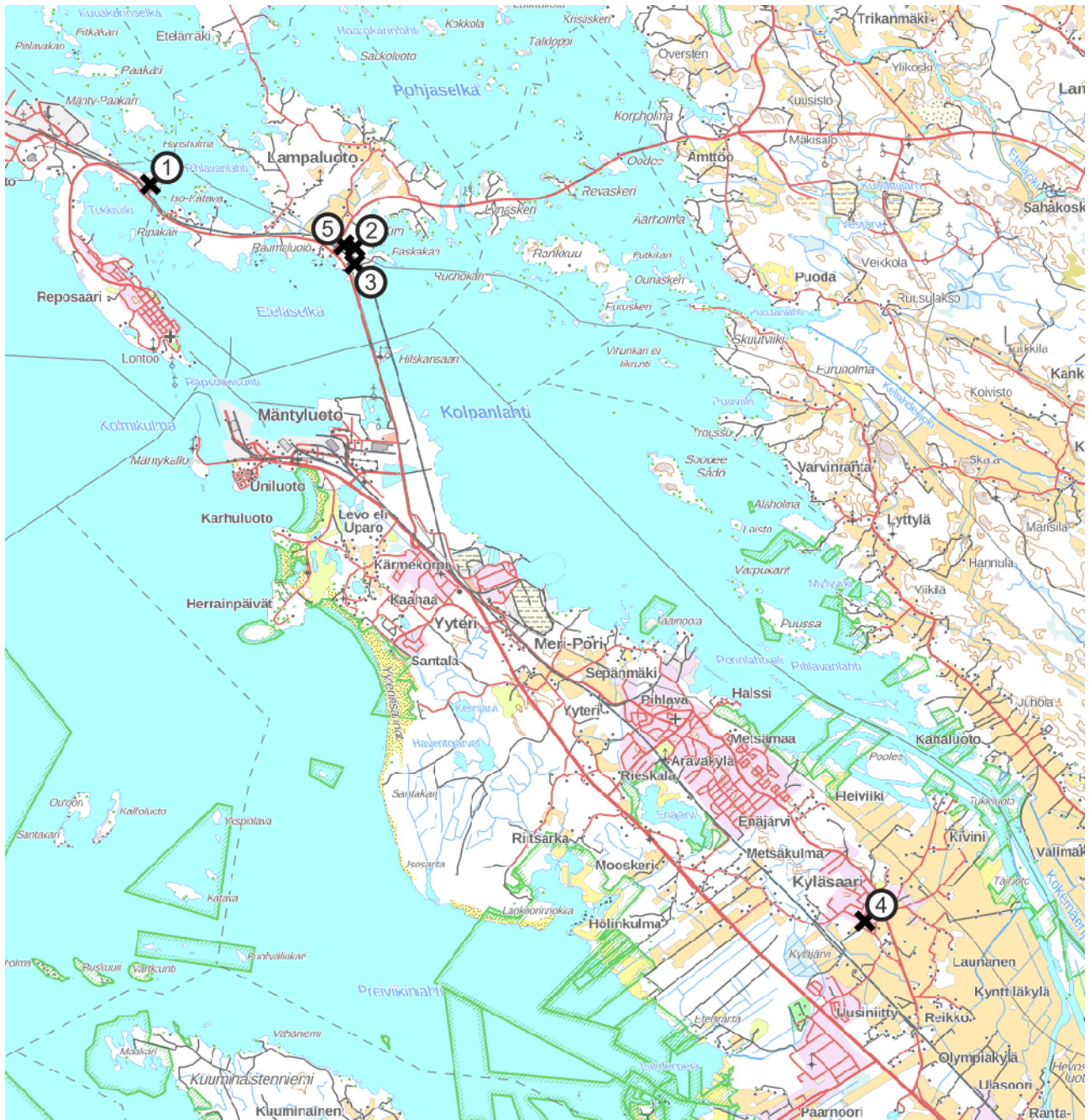
Kartta 18. Iso-Katavan ja Kappelinluodon muutosalueet vuoden 1810 kartalla. KA.



Kartta 19. Iso-Katavan ja Kappelinluodon muutosalueet nykykartalla.

Arkeologiset havainnot

Kohteet



Kartta 20. Raportissa käsiteltävät kohteet 1 – 5.

1. Kappelinluoto

609010022

Muinaisjäännöstyyppi: työ- ja valmistuspaikat kalastuspaikat

Muinaisjäännöstyyppi 2: kivirakenteet kaivot

Ajoitus:

Laji: muu kulttuuriperintökohde

Lukumäärä: 1

Sijainti: ETRS-TM35FIN

N: 6845447

E: 205614

Z: 5 m mpy

Koordinaattiselite: GPS mittaus

Aikaisemmat tutkimukset:

Jouko Rätty /Satakunnan museo kaivaus 1982, ei raporttia

Esa Laukkanen inventointi 1996

Jouko Pukkila/Satakunnan Museo inventointi 2010

Tiina Vasko/Satakunnan Museo inventointi 2014

Leena Koivisto/ Satakunnan Museo tarkastus 2019

Löydöt:

Kuvaus:

Rautaketjujen ympäröimä alue matalan kivikkoisen mäen laella, Reposaaaren ja Tahkoluodon lähellä on perimätiedon mukaan kappelin paikka. Satakunnan museo on tutkimuksissaan 1982 todennut, että Kappelinluodolla on perimätiedon mukaisen kappelin paikan lisäksi mahdollisia hautoja eri ajoilta, kaivo sekä muinaisen kalastajakylän jäännökset. Rauhoituksen piiriin kuuluu koko mäki kappelin muistomerkillä Tahkoluodon rata-alueelle asti.

Vuoden 2010 tarkastuksessa havaittiin, että mäen laella muistomerkin ympäristössä on erimuotoisia matalia, melko epäsäännöllisiä kuoppia. Niiden koko vaihtelee noin 2 x 1 metristä alle metriin. Havaintojen perusteella on mahdoton sanoa, ovatko ne luontaisia vai ihmisen tekemiä. Minkäänlaista säännöllistä kuviota ne eivät muodostaneet. Maasto on kivistä ja paikoin mäen reunasta näyttää joskus ajetun hiekkaa, mutta kuopan reunat ovat jo maatuneet.

Vuonna 1977 Valtion rautatiet alkoi suunnitella rautatietä Tahkoluotoon. Satakunnan museo teki tästä syystä tutkimuksia radan alle jäävistä alueista. Alueelta löytyi 2–3 rakennuksen perustukset. Museo löysi myös kalastukseen ja hylkeenpyyntiin viittaavia esineitä. Havainnot tulkittiin kalastajien asunnoiksi ja ne ajoitettiin 1500–1600-luvulle.



Kuva 1. Kappelinluoto, muistomerkki.

Havainnot:

Kohde vastasi kuvausta.

Lisäksi tehtiin havainnoita kahdesta kohteesta:

- 1) Kohteen lounaisosassa havaittiin kivekkäin jäännös. Kellari sijaitsee noin 30 metriä muistomerkin keskiosasta lounaaseen maaleikkauksen laella.

Kellarin seinät on tehty kylämuuraamalla luonnonkiviä. Kivien välissä ei havaittu laastia. Kellarin koko on noin 4 metriä x 4 metriä ja syvyys noin metri. Kellari on kaivettu moreenimaahan. Kellarin tarkempi luonne ei selvinnyt tarkastuksen yhteydessä, mutta se on saattanut kuulua vanhempaan rakennukseen.

Sijainti: 6845424 205586

- 2) Muinaisjäännösalueen pohjoisosa sijoittuu kosteaan notkelmaan. Notkelmassa on suurehko tasattu alue, jonka koko on noin 60 metriä x 30 metriä. Paikalla on 1940-luvun kartan perusteella sijainnut rakennus, todennäköisesti tuotanto tai varastorakennus, joka on liittynyt sahatoimintaan.

Sijainti: 6845539 205580

Maastohavaintojen perusteella kohteen lounaisraja voitaisiin siirtää maaleikkauksen kohdalle sekä harkita sitä, pitäisikö rajausta pienentää alueen luoteisosassa sijaitsevan kostean notkelman kohdalla

Muuta:

Reposaaren sahan perustaminen 1870-luvulla saha muutti voimakkaasti Kappeliluotoa. Yli puolet Kappeliluodon pinta-alasta oli vuokrattu Reposaaren Höyrysahalle puutavaran varastointiin aina 1940-luvulle saakka.



Kartta 21. Kappeliluoto vuonna 1943 sekä nykyinen muinaisjäännösrajaus ja maastohavainnot 1 ja 2.

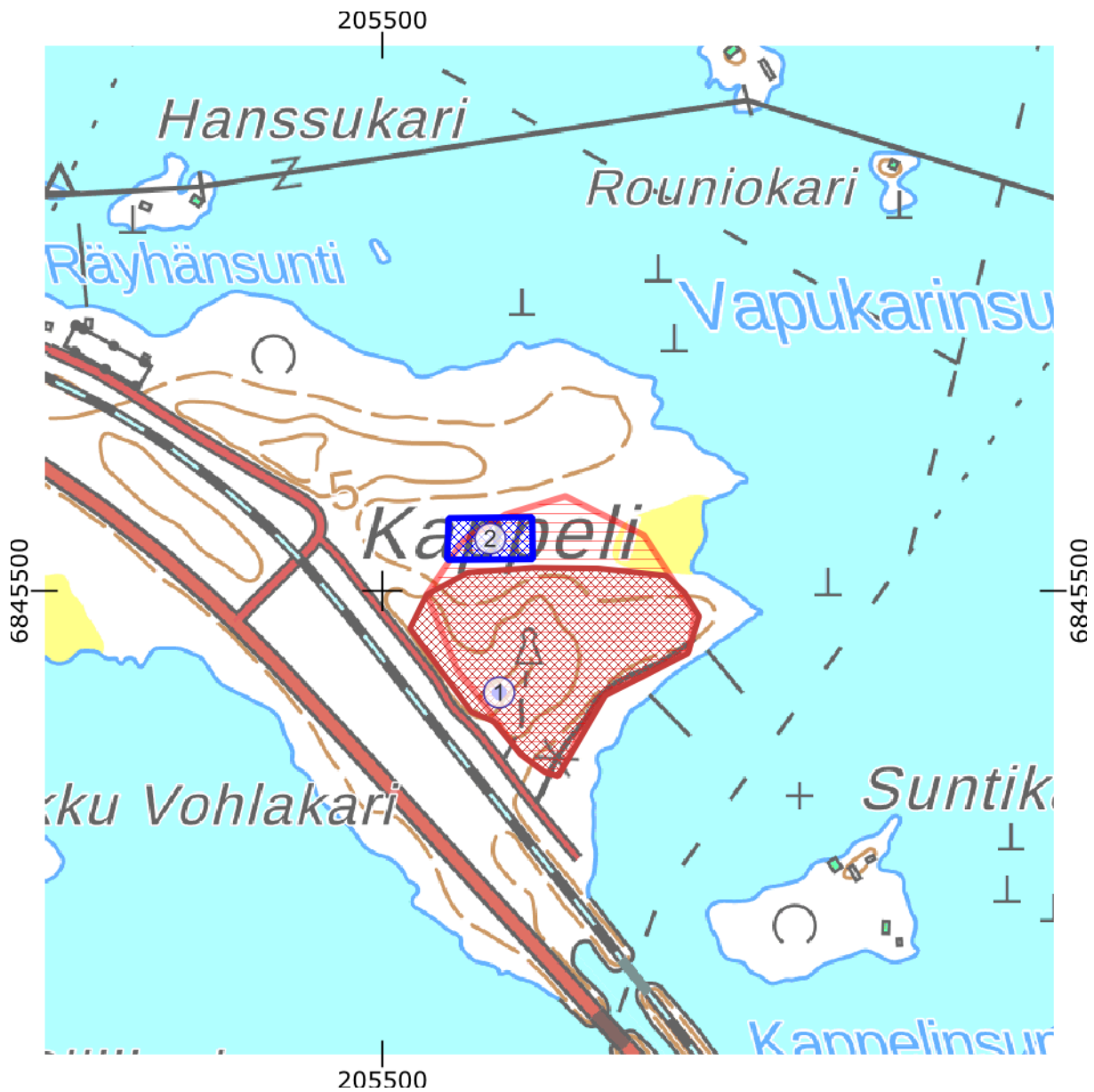
Ote pitäjänkartasta vuodelta 1943



Kuva 2. Kellarikuoppa (maastohavainto 1) sijaitsee alueen eteläosassa lähellä maaleikausta.



Kuva 3. Kellarin pohjoisseinässä havaittiin ladottuja kiviä. Rakenteen ajoitus ei selvinnyt, mutta voidaan olettaa, että se ajoittuu sahaa edeltävään aikaan.



Kartta 22. Kohde 1, Kappelinluoto. MK 1 : 5000.

Kuvassa myös alakohteet 1 (kellari) ja 2 (rakennuksen jäännös).

Kohteen rajausta ehdotetaan muutettavaksi hieman eteläosasta kohti lounasta aivan maaleikkauksen laitaa.

2. Koskelo

1000023766

Muinaisjäännöstyyppi: kulkuväylät merimerkit

Ajoitus: historiallinen, 1900-luku

Laji: kiinteä muinaisjäännös

Lukumäärä:

Sijainti: ETRS-TM35FIN

N: 6844479

E: 208839

Z: 2

Koordinaattiselite: GPS mittaus

Aikaisemmat tutkimukset:

Leena Koivisto/Satakunnan Museo tarkastus 2014

Löydöt:

Kuvaus:

Reposaaren maantieltä Ahlasiin ja Kellahdelle menevän tien itäpuolella tiheässä rantametsässä sijaitseva käytöstä poistetun merimerkin, pylväslyhdyn, jalusta. Se sijaitsee ympäristöään hivenen korkeammalla paikalla kalliopohjalla. Se on korkeudeltaan n. 2 m ja pohjamuodoltaan lähes neliömäinen. Pohjakerrokset on muurattu isommista kivistä, laastia on käytetty. Lyhdyn perustan kapeneva yläosa on lähes pelkästään muurattu hiekkakivilaaoista. Rakenteen päällä on edelleen näkyvissä vankkoja pultteja ja ympäristössä rautaosia, jotka ilmeisesti ovat peräisin pylväässä olleen lyhdyn rakenteista. Jalustassa on hakattuna vuosiluku 1913.

Ympäristön lehtomaisessa metsässä on paljon kaatuneita puita ja ryteikköä. Maaperä on kosteaa. Nykyisin merimerkki on aivan metsän ympäröimä.

Havainnot:

Kohteen tiedot ennallaan.



Kuva 4. Merimerkki ”Koskelo”.



Kartta 23. Kohteiden 2 ja 3 sijainti. MK 1: 10 000.

3. Tyltyn piirroskallio

609500005

Muinaisjäännöstyyppi: taide, muistomerkit hakkaukset

Ajoitus: historiallinen, 1600-luku

Laji: kiinteä muinaisjäännös

Sijainti: ETRS-TM35FIN

N: 6844224

E: 208806

Z: 3 – 5 m mpy

Koordinaattiselite: GPS mittaus

Aikaisemmat tutkimukset:

Leena Koivisto - Eeva Raike tarkastus 2015

Löydöt:

Kuvaus:

Saarella on kallioon hakattuina piirroksia, nimikirjoituksia ja aurinkokello.

Tarkastuksessa 2015 piirroskallio paikallistettiin. Pinta-alaltaan vain joidenkin neliöiden laajuinen kalliopaljastuma sijaitsee Lampaluotoon kiinnikasvaaneen Tyltyn lounaisosassa, Reposaaientien ja Mäntyluotoon menevän radan välisessä metsässä. Silokallioon on tehty hakkauksia, jotka ovat hyvin kuluneita ja matalia. Aurinkokello ja muutamat vuosiluvut (ANNO 1671, ANNO 1665) ja kirjaimet näkyvät päivänvalossa, mutta osa hakkauksista näkyy vain voimakkaassa sivuvalossa.

Kalliopaljastuma on ilmeisesti ollut ketjulla ympäröity, sillä edelleen sitä kiertää harvahko isojen kivien rinki, kivissä on pultattuna rautaputken pätkät, joissa ketju lienee ollut kiinnitettyinä. Kallion länsireunalla on betonista valettu kuutio, jonka päällä on muinaisjäännöksen rauhoituskyltti.

Kalliohakkaukset ovat kuvailtuna Unto Salon artikkelissa "Tylytyn kalliopiirrosten arvoitus" (Kotiseutu n:o 6-7, 1962)

Havainnot:

Kohteen kuvaus vastaa maastohavaintoja. Kohteen sijaintia tarkennettiin. GPS mittauksen perusteella kohteen sijaintia tulee tarkentaa hieman idemmäksi.



4. Inderö 1000039766

Muut nimet: Kyläsaari
 Muinaisjäännostyyppi: asuinpaikat kyläpaikat
 Ajoitus: historiallinen
 Laji: muu kulttuuriperintökohde

Sijainti: ETRS-TM35FIN

N: 6833872

E: 216891

Z: 5 m mpy

Koordinaattiselite: keskipistekoordinaatti

Aikaisemmat tutkimukset:

Tiilikkala Jasse 2020. Inventointiraportti.

Löydöt:

Kuvaus:

Kyläsaaren eli Inderön kylässä oli 1500-luvun loppupuolella kahdeksan taloa (Suvanto 2001:1595–1599). Kyläsaaren kylän sijainti on pysynyt samankaltaisena Magnus Bergmanin vuoden 1688 maakirjakartasta lähtien.

Kylätontin rajausta perustuu Israel Grundstömin vuoden 1767 kylän peltoja kuvaavaan karttaan ja isojakokarttaan (Åhman 1781).

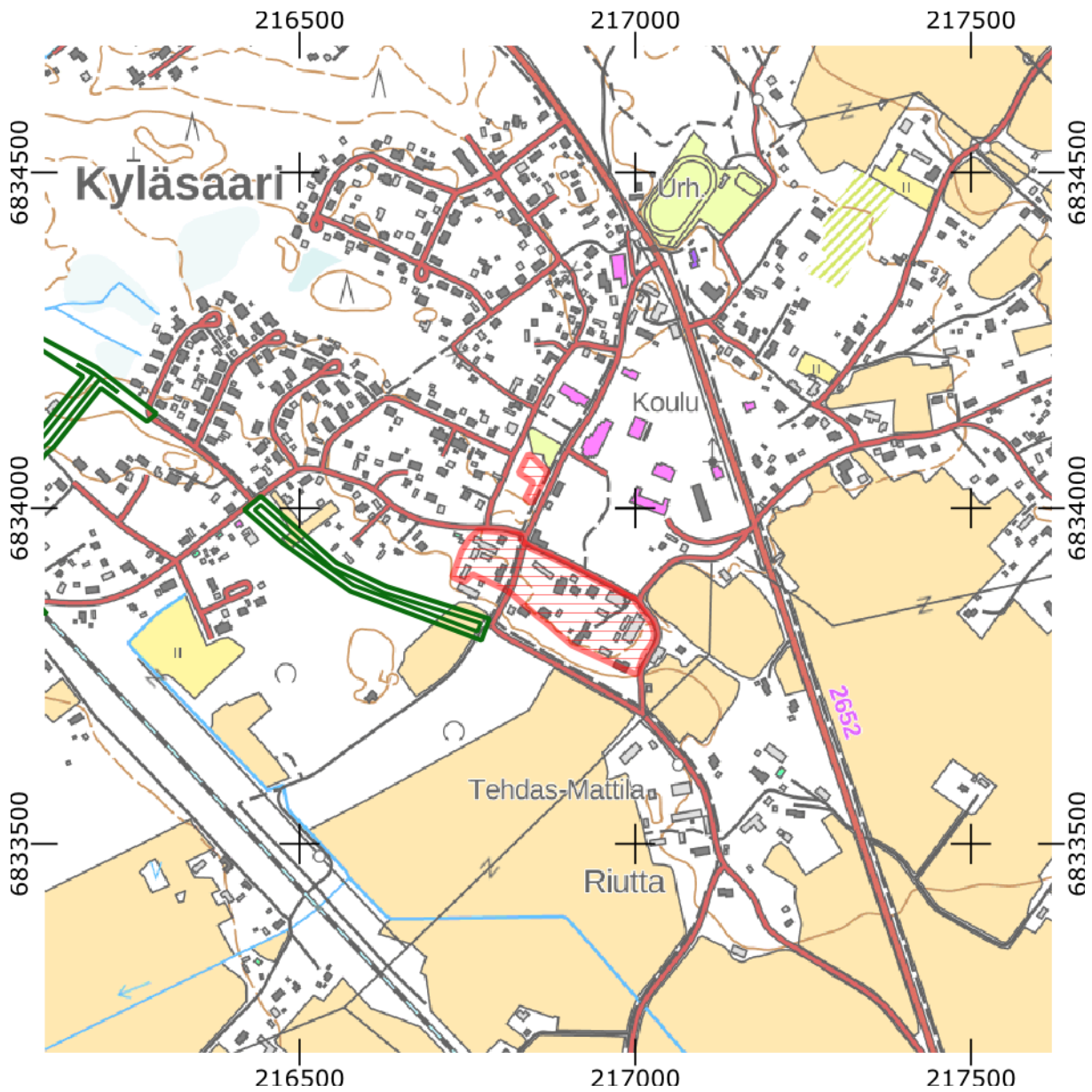
Kylätontti on yhä tiheästi asuttu ja osittain vanhan kiviaidan rajaama. Tontti on perustettu hietta- ja hiekkamaiden ympäröimän moreenimäen lounaaseen viettävälle rinteelle.

Havainnot:

Kohdetiedot ennallaan ja vastaavat kuvausta. Tielinja sijoittuu kohteen eteläpuolelle.



Kuva 5. Kylätontin laidalla oleva kivinavetta.



Kartta 24. Kohteen Inderö sijainti. MK 1: 10 000.

5. Isopelto

Muinaisjäännytystyyppi: muu kohde (ei muinaisjäännos)

Ajoitus: historiallinen aika

Laji: muu kulttuuriperintökohde

Sijainti: ETRS-TM35FIN

N: 6844531

E: 208627

Z: 5 m mpy

Koordinaattiselite: GPS mittaus

Aikaisemmat tutkimukset:

Löydöt:

Kuvaus:

Porin saaristotien ja Reosaaren maantien risteuksen koillispuolella on metsittynyttä peltoa. Peruskartassa paikka on mainittu nimellä Isopelto. Vanhaa peltoa reunustavat paikoittain kiviaidat, joilla on pituutta kymmeniä metrejä ja korkeutta muutamasta kymmenestä sentistä jopa metriin. Kohdetta ei tulkittu muinaisjäännoskohteeksi.

Kohteet:

- 1) kiviaita, pituus yht. noin 30 metriä, L:n muotoinen ja jopa metrin korkea.
- 2) Pellolta raivattuja kivia kivisen metsän laidassa.
- 3) Pieni raivausröykkiö, noin 2 x 2 m.
- 4) Pieni raivausröykkiö, noin 2 x 2 m.



Kuva 6. Isopellon laidassa olevaa kiviaitaa.



Kartta 25. Isopellon kiviaidat 1 – 4.



Kartta 26. Maastossa tarkastetut alueet (violetti väri) ja tarkastelualueet (vihreä).

Yhteenveto

Inventoinnissa tarkasteltiin ratasuunnitelmakohteiden vaikutuksia arkeologiseen kulttuuriperintöön. Inventoinnin tärkeimpänä antina voidaan pitää sitä, että muutamien kohteiden rajausta tarkennettiin (kohteet 1, Kappelinluoto ja 3, Tyltyn piirroskallio) sekä havainnoitiin hanekalteen läheisyyteen sijoittuvien kohteiden rajausta (2, Tyltyn piirroskallio & 4 Inderö (kylänpaikka)). Lisäksi uutena kohteena tehtiin havainnot viljelyyn liittyvistä kiviaineksista (5, Isopelto), mutta tämä kohde tulkittiin niin nuoreksi, että sitä ei ehdoteta muinaisjäännöskohteeksi. Kohteista 1 (Kappelinluoto) on erityisesti huomioitava suunnittelussa, koska se sijoittuu aivan muutosalueiden lähiympäristöön. Muut kohteet voidaan huomioida töiden suunnittelussa eikä niillä ole välittömiä vaikutuksia suunnitelmiin.

Lähteet

Julkaisut

Iltanen, Jussi (2009). *Radan varrella. Suomen rautatieliikennepaikat*. Karttakeskus.

Kanttonen, Timo (1996). *Satakunta sahaa Suomessa. Kulttuurihistoriallisesti merkittäviä saharakennuksia ja -ympäristöjä*. Museoviraston rakennushistorian osaston julkaisu 18. Museovirasto, Helsinki.

Laukkanen, Esa (1996). *Porin esihistorialliset muinaisjäännökset. Inventointiraportti 1996*. Satakunnan Museo.

Porin kaupunkisuunnittelu (2021). *Yyterinniemen kulttuuriympäristöselvitys*.

Pukkila, Jouko (2010). *Pori, Tahkoluoto. Tahkoluoto – Paakarit osayleiskaavaluonnoksen laatimiseen liittyvä arkeologinen inventointi*.

Tiilikkala, Jasse, Maanala Oy (2020). *Porin Yyterinniemen osayleiskaava-alueen arkeologinen inventointi 2020*.

Vasko, Tiina (2014). *Pori. Tahkoluoto–Mäntyluoto, LNG-terminaalin kaasuputkilinjan arkeologinen inventointi 2014*. Satakunnan Museo.