

# Rovaniemen, Kemijärven ja Pelkosenniemen soiden ennallistamiskohteiden kulttuuriperintöinventointi 2020



# KUVAILULEHTI

JULKAISIJA	Metsähallitus	JULKAISUAIKA	2020
TOIMEKSIANTAJA	Metsähallitus	HYVÄKSYMISPÄIVÄMÄÄRÄ	
LUOTTAMUKSELLISUUS		ASIANUMERO	MH 5332/2020
SUOJELUALUETYYPPI/ SUOJELUOHJELMA			
ALUEEN NIMI	Kemihäärän soiden luonnonsuojelualue, Raateaan luonnonsuojelualue, Järvisen aihkikon suojelumetsä		
NATURA 2000 -ALUEEN NIMI JA KOODI	Kemihäärän suot FI1300907, Raateaapa FI1300906		
ALUEYKSIKKÖ	Lapin luontopalvelut		
TEKIJÄ	Emilia Jääskeläinen		
JULKAISUN NIMI	Rovaniemen, Kemijärven ja Pelkosenniemen soiden ennallistamiskohteiden kulttuuriperintöinventointi 2020		
TIIVISTELMÄ	<p>Metsähallituksen Lapin luontopalvelut suoritti inventointia Rovaniemen, Kemijärven ja Pelkosenniemen soiden ennallistamiskohteilla kesällä 2020. Inventoinnin tarkoituksena oli selvittää alueiden kulttuuriperintökohteet, jotta ne voidaan ottaa huomioon ennallistamistoimia suunniteltaessa ja toteutettaessa.</p> <p>Maastokäynnit suoritettiin eri paikkakunnilla kesä- ja heinäkuun aikana yhteensä viitenä päivänä. Rovaniemellä käytiin 15.6., Kemijärvellä 24.6. ja 2.7. ja Pelkosenniemellä 29.–30.6. Inventoinnissa pyrittiin huomioimaan kaikki kohteet esihistoriasta 1960-luvulle saakka. Löydetyt kohteet olivat kaksi pyyntikuoppaa, kaksi kämppää ja poroaita. Näistä pyyntikuopat voivat olla esihistoriallisia, mutta kämpät ja poroaita ovat 1900-luvulta. Nämä paikannettiin näkyvien rakenteiden ja vanhan peruskartan avulla.</p>		
AVAINSANAT	Rovaniemi, Pelkosenniemi, Kemijärvi, kämppää, pyyntikuoppa		
MUUT TIEDOT	Kansikuva: Raateaalta löytynyt romahtanut kämppää.		
SARJAN NIMI JA NUMERO			
ISSN		ISBN (NIDOTTU)	
		ISBN (PDF)	
SIVUMÄÄRÄ	53	KIELI	SUOMI
KUSTANTAJA		PAINOPAIKKA	
JAKAJA	Metsähallitus, luontopalvelut	HINTA	

# Tiivistelmä

Taulukko 1: Inventoinnin perustiedot

Työn suorittaja	<i>Metsähallitus /Emilia Jääskeläinen</i>
Selvityksen ja inventoinnin syy (kaavoitus/rakennushankkeen suunnittelu/tieteellinen kysymys)	<i>Suojelualueen hoidon ja käytön suunnittelu</i>
Työn rahoittaja/tilaaja	<i>Metsähallitus, Luontopalvelut</i>
Inventoinnin laji (arkistoinventointi/perusinventoin ti/teemainventointi/tarkkuusinven tointi/ennestään tunnetun kohteen tarkastus)	<i>Suojelualueen hoidon ja käytön suunnittelu, perusinventointi</i>
Kenttätöiden ajankohta	<i>15.6., 24.6., 29.–30.6. &amp; 2.7.</i>
Dokumentointi- ja löytöaineiston arkistointipaikka	<i>Dokumentointiaineisto: Metsähallituksen arkisto</i> <i>Löytöaineisto: Ei löytöjä.</i>
Inventointialueen laajuus, ha	<i>0,7 ha; 13,6 ha; 3,7 ha; 17,2 ha; 4,6 ha.</i>
Inventointialueella olevat Natura 2000 -alueet	<i>Kemihaaran suot FI1300907, Raateaapa FI1300906</i>
Inventointialueella olevat suojelualueet	<i>Kemihaaran soiden luonnonsuojelualue, Raateaavan luonnonsuojelualue, Järvisen aihkikon suojelumetsä</i>

# Sisällys

TIIVISTELMÄ.....	3
SISÄLLYS .....	4
LUETTELO KOHTEISTA .....	5
1 JOHDANTO.....	5
2 INVENTOINTIALUEEN MAISEMA, LUONTO SEKÄ MAA- JA KALLIOPERÄ.....	12
3 ALUEEN TUTKIMUSHISTORIA.....	12
3.1. JÄRVISEN AIHKIKKO .....	12
3.2. KEMIJÄRVEN JA PELKOSENNIEMEN AIEMMAT TUTKIMUKSET.....	13
3.2.1. Pyyntikuopat.....	13
3.2.2. Poronhoito .....	14
4 TULOSTEN TARKASTELU JA JOHTOPÄÄTÖKSET .....	16
ALLEKIRJOITUS .....	17
LÄHTEET .....	17
5 KOHDETIEDOT.....	18
5.1. ARKEOLOGISET KOHTEET .....	18
5.1.1. Järvisen aihkikko pyyntikuoppa.....	18
5.1.2. Raateaapa kämppä.....	22
5.1.3. Lismajärvet kämppä .....	29
5.1.4. Jänkäläisenaapa 1 pyyntikuoppa .....	36
5.1.5. Jänkäläisenaapa 2 poroaita .....	40
LIITTEET.....	49

# Luettelo kohteista

Taulukko 2. Luettelo kaikista tarkastetuista arkeologisista kohteista.

Kohdenimi	Muinaisjäännöstyyppi ja -tarkenne	x-, y- ja z-koordinaatit	Kunta	Rajausperuste	Uusi kohde
Järvisen aihkikko pyyntikuoppa	Pyyntielinkeinohistorialliset kohteet, pyyntikuopat	x: 7394529 y: 473772 z: 160	Rovaniemi	Näkyvät rakenteet	x
Raateaapa kämppä	Asuinpaikat, määrittelemätön	x: 7429336 y: 527043 z: 178	Kemijärvi	Näkyvät rakenteet	x
Lismajärvet kämppä	Asuinpaikat, määrittelemätön	x: 7428397 y: 528927 z: 175	Kemijärvi	Näkyvät rakenteet	x
Jänkäläisenaapa 1 pyyntikuoppa	Pyyntielinkeinohistorialliset kohteet, pyyntikuopat	x: 7448195 y: 529301 z: 155	Pelkosenniemi	Näkyvät rakenteet	x
Jänkäläisenaapa 2 poroaita	Maataloushistorialliset kohteet, poroaidat	x: 7449024 y: 529715 z: 158	Pelkosenniemi	Näkyvät rakenteet	x
Jänkäläisenkoski	Pyyntielinkeinohistorialliset kohteet, pyyntikuopat	x: 7449106 y: 529826 z: 160	Pelkosenniemi	Näkyvät rakenteet	

## 1 Johdanto

Lapin luontopalvelut suoritti kulttuuriperintöinventointia Rovaniemellä, Pelkosenniellä ja Kemijärvellä sijaitsevilla soiden ennallistamiskohteilla ja niille suunnitelluilla kaivinkoneiden kulkureiteillä. Inventoinnin tarkoituksena oli selvittää alueiden kulttuuriperintökohteet, jotta ne voidaan ottaa huomioon ennallistamistoimia suunnitellessa ja toteutettaessa. Rovaniemen inventoitu alue sijaitsee Järvisen aihkikolla, Pelkosenniemen Jänkäläisenaavalla ja Kokonvaaralla ja Kemijärven Raateaavalla. Osa Raateaavan suoaluetta sijaitsee Pelkosenniemen puolella. Inventointia tehtiin Raateaavan Kemijärven puolelle jäävällä suoalueella. Maastokäynnit suoritettiin Rovaniemellä 15.6., Kemijärvellä 24.6. ja 2.7. ja Pelkosenniellä 29.–30.6. Ne teki arkeologi Emilia Jääskeläinen.

Inventoinnin lähtöaineistona käytettiin Museoviraston ja Metsähallituksen tietokantojen aineistoja tunnetuista muinaisjäännöksistä ja kulttuuriperintökohteista. Lisäksi Maanmittauslaitoksen Vanhat painetut kartat–palvelusta tarkastettiin vanhoja topografi- ja peruskarttoja mahdollisten kulttuuriperintökohteiden varalta. Vinovalvarjosteista ja ilmakuvista etsittiin kuoppia ja muita merkkejä, jotka voisivat viitata muinaisjäännöksiin ja kulttuuriperintökohteisiin. Käytetty lähdeaineisto oli riittävä ottaen huomioon inventoitavien alueiden rajatun koon.

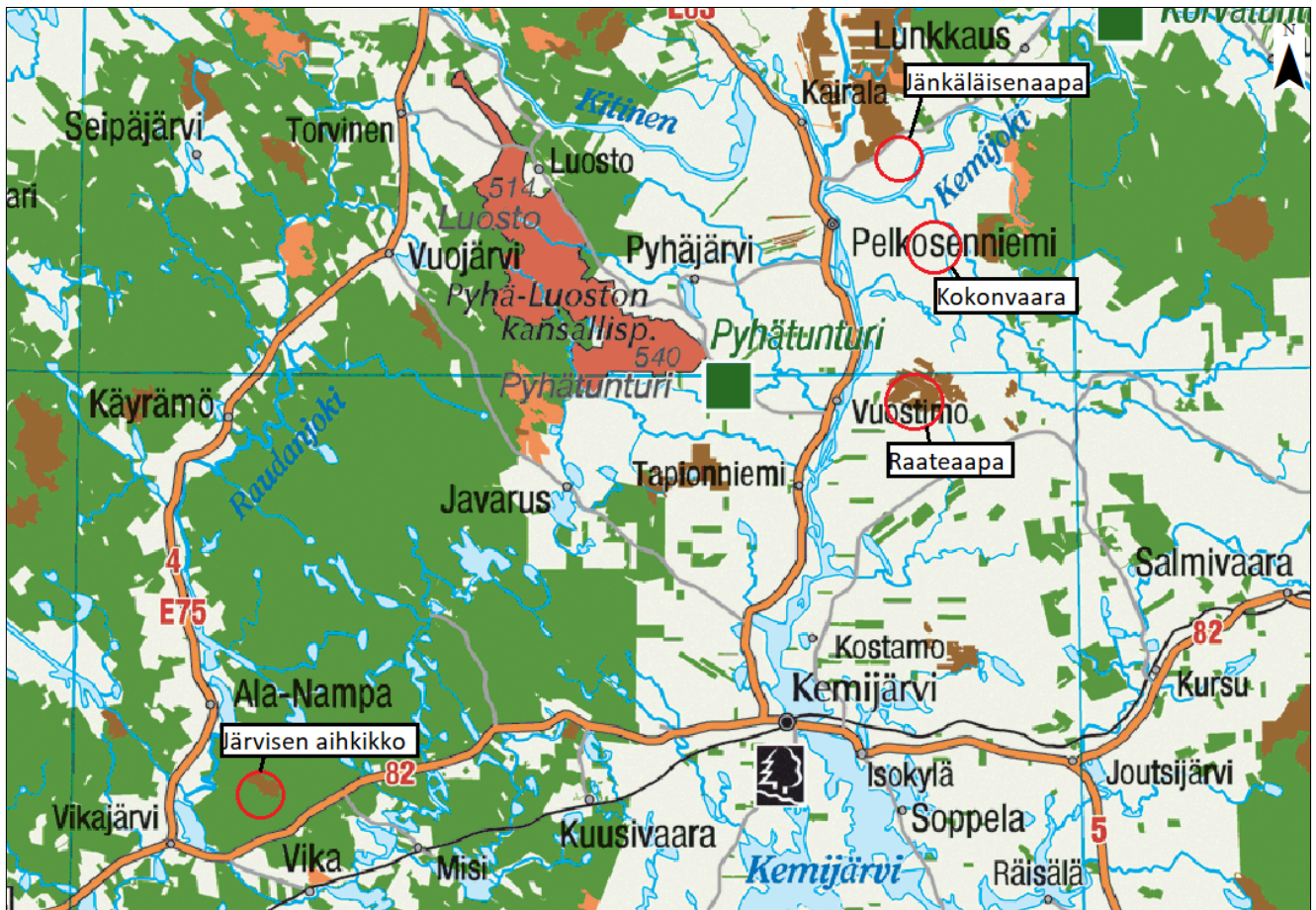
Maastokäynneillä otettiin huomioon kohteet esihistorialliselta ajalta aina 1960-luvulle asti. Kohteet paikannettiin näkyvien rakenteiden perusteella ja valmisteluvaiheessa ilmi tulleet kohteet etsittiin karttaan merkittyjen pisteiden avulla. Rovaniemen Järvisen aihkikolta löytyi mahdollinen pyyntikuoppa ennallistamisalueelle suunnitellun kulku-uran varrelta. Pelkosenniemeltä Kokonvaaralta ei löytynyt uusia kohteita. Jänkäläisenaavalta löytyi pyyntikuoppa ja poroaita, sekä tarkastettiin vuonna 1992 löytynyt pyyntikuoppa. Kemijärven Raateaavalta paikannettiin romahtanut kämpä, sekä riuku ja Raateaavan eteläpuolelta Lismajärvien lähellä sijaitsevalta suosaarekkeelta kämpän jäännös. Kummatkin löydettiin esivalmisteluvaiheessa vuoden 1968 peruskartasta.

Kokonvaaran itäpuolelta Säynäjäjoen ja Säynäjälammen lähetyviltä tunnetaan kivi-kautisia asuinpaikkoja (Kartta 4). Näitä ei tarkastettu inventoinnin yhteydessä, sillä suunniteltu kaivinkoneen kulkureitti kulkee Kokonvaaran kautta eivätkä muinaisjäännökset ole ennallistamisalueen välittömässä läheisyydessä.

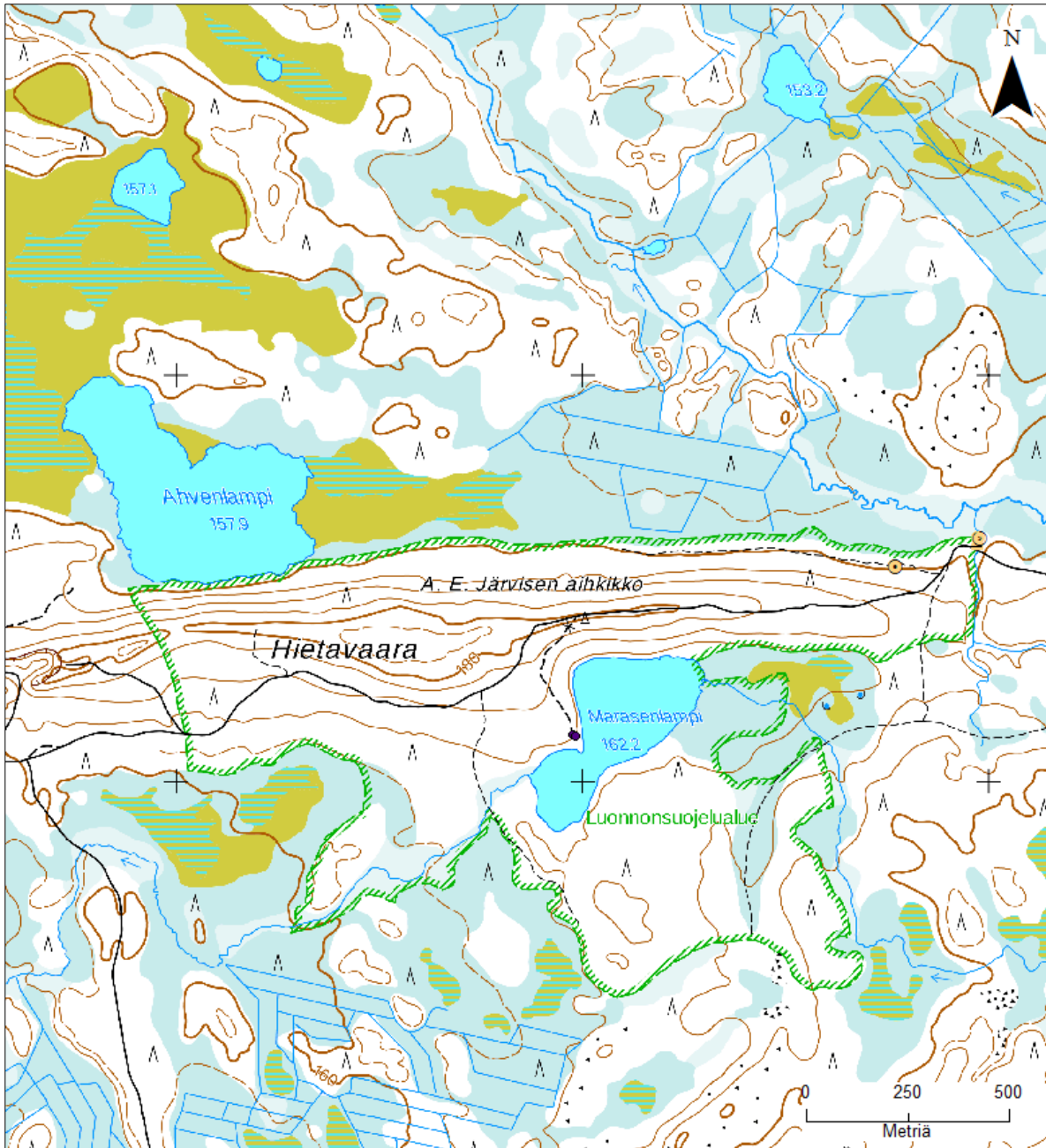
Havainto-olosuhteet vaihtelivat inventoinnin aikana paikakunnasta riippuen. Kemijärven kohteilla sää oli aurinkoinen ja havainto-olosuhteet muutenkin erinomaiset, sillä aluskasvillisuus oli matalaa. Pelkosenniemellä Kokonvaaralla oli samankaltaiset olosuhteet. Jänkäläisenaavalla satoi melkein koko päivän ja etenkin joen rannassa kasvillisuus oli korkeaa ja tiheää, joka vaikeutti havainnointia. Rovaniemellä havainto-olosuhteet olivat erinomaiset. Sää oli aurinkoinen ja inventoitavan alueen maasto oli avaraa mäntymetsää, jossa näkyvyys oli hyvä.

Inventoidut alueet rajattiin soiden ennallistamistoimenpiteiden ja valmisteluvaiheessa tehtyjen löytöjen perusteella. Kemijärven Raateaavan kulttuuriperintöinventointi kohdennettiin vuoden 1968 peruskartasta havaittujen kämpän paikkojen tarkastukseen. Raateaavan inventoitu alue on 0,7 ha. Lismajärvien eteläpuolella sijaitsevan kivennäisalueen inventoitu alue on 13,6 ha. Pelkosenniemellä inventointiin Kokonvaaran kautta kulkevan koneen kulku-ura ja suolla sijainnut kivennäismaa-alue. Inventoitua aluetta tuli yhteensä 3,7 ha. Jänkäläisenaavalla inventoitiin suunniteltua kaivinkoneen kulku-uraa, sekä Kemijoen vartta aina Jänkäläisenkosken laavulle saakka 17,2 ha. Rovaniemen Järvisen aihkikolla inventoitiin kaivinkoneen kulku-uraa ja sen lähiympäristöä noin 4,6 ha. Kulkulokikartat löytyvät liitteestä 1.



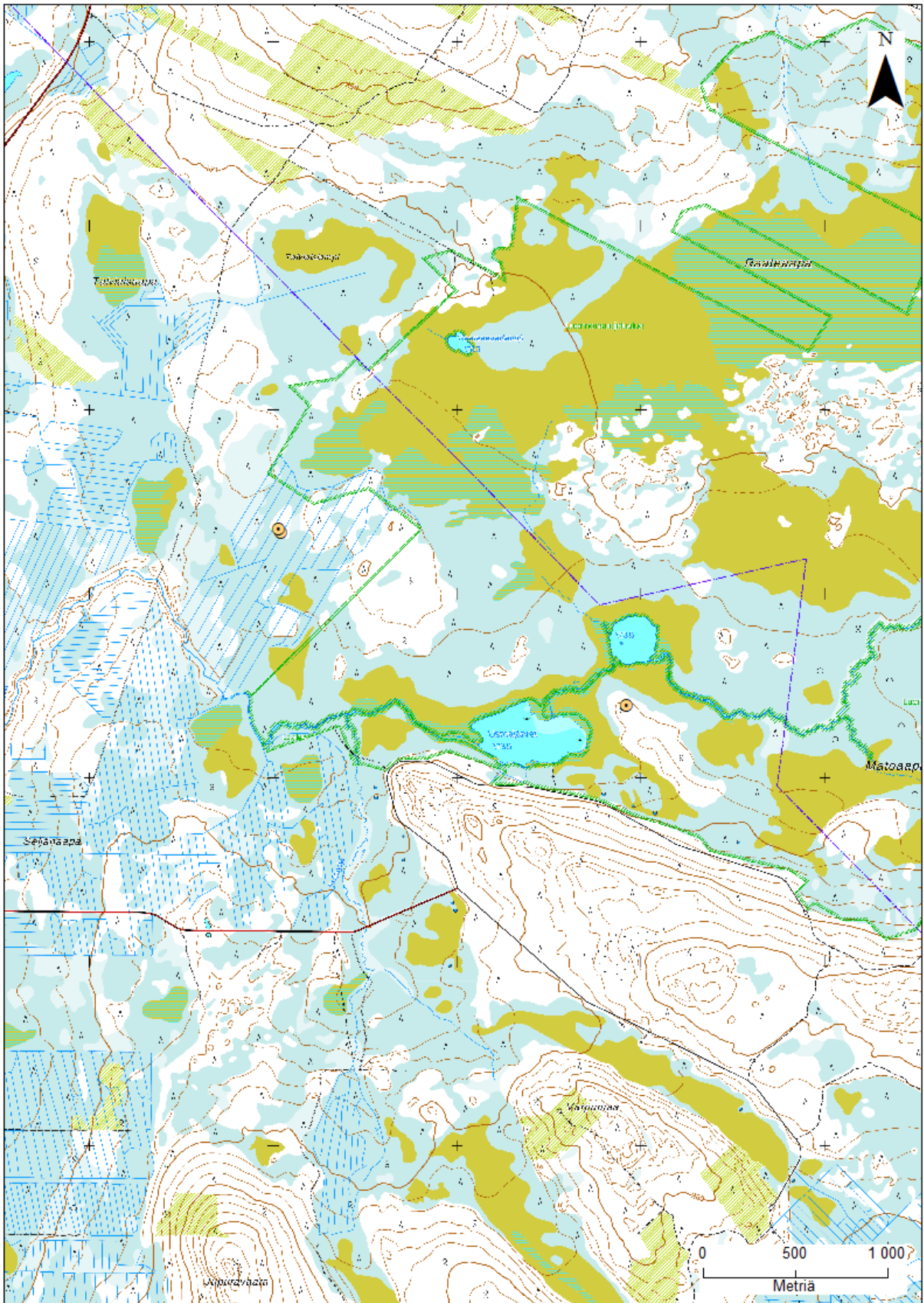


Kartta 1. Inventoitujen ennallistamiskohteiden sijainti Suomessa. Aineisto: Maanmittauslaitos 2020. Kartta: Emilia Jääskeläinen 2020.

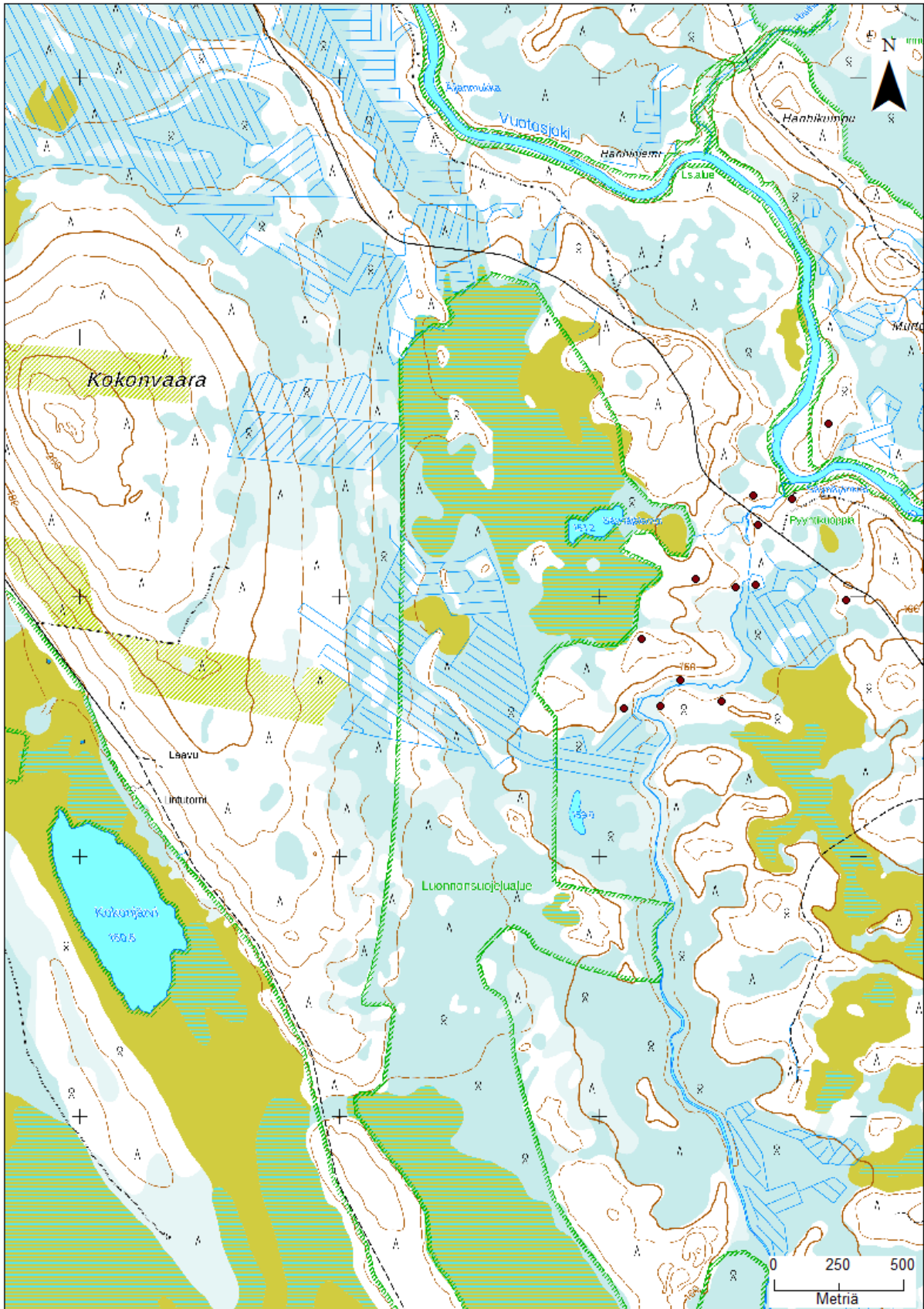


Kartta 2. Rovaniemen Järvisen aihkikon kulttuuriperintökohteet merkittynä karttaan keltaisella pallolla. Aineisto: Maanmittauslaitos 2020, Metsähallitus 2020. Kartta: Emilia Jääskeläinen 2020.



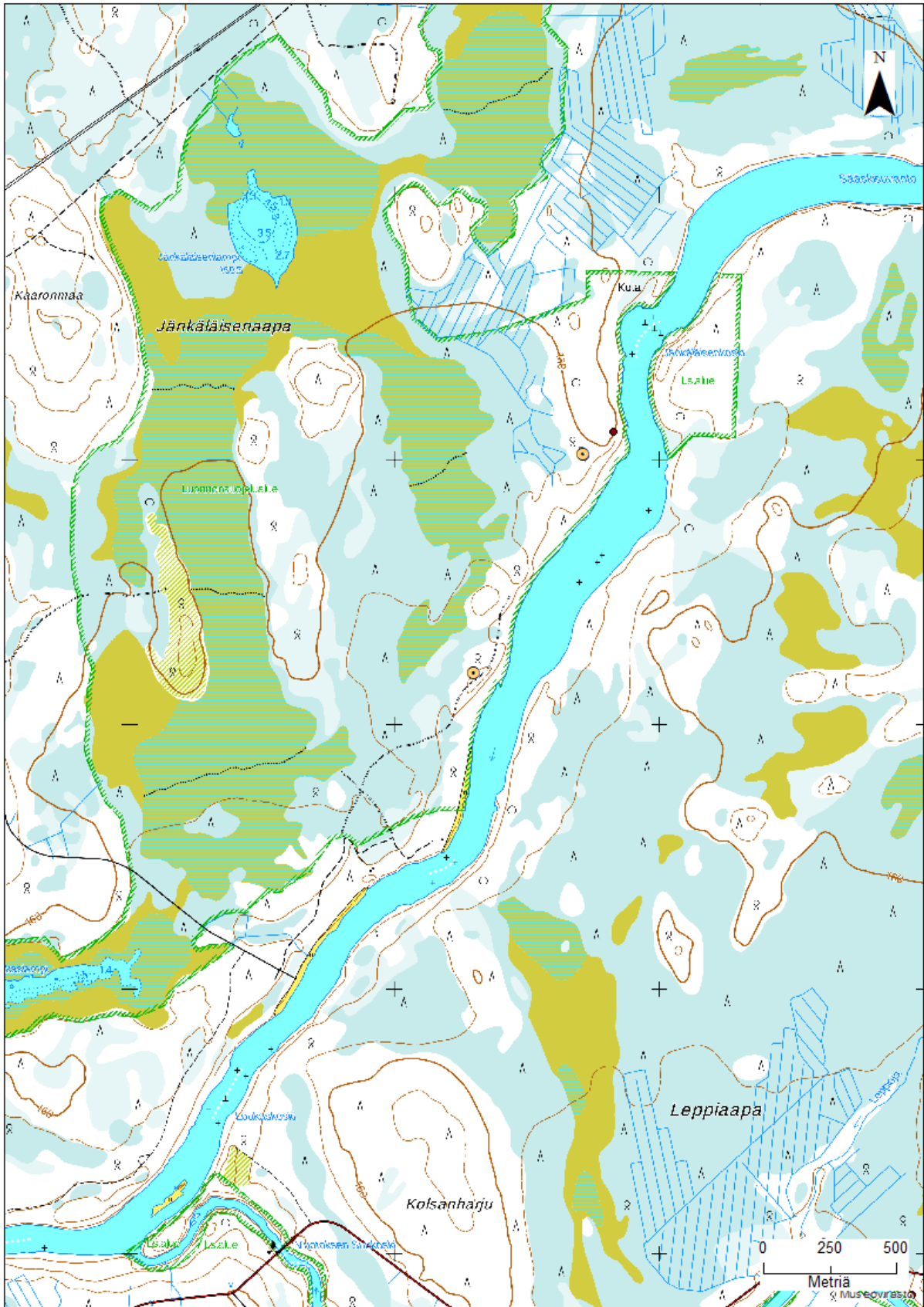


Kartta 3. Kemijärven Raateavaan kulttuuriperintökohteet merkittyä karttaan keltaisella pallolla. Aineisto: Maanmittauslaitos 2020, Metsähallitus 2020. Kartta: Emilia Jääskeläinen 2020.



Kartta 4. Pelkosenniemen Kokonvaaran ennestään tunnetut muinaisjäännökset merkittynä karttaan punaisella pallolla. Aineisto: Maanmittauslaitos 2020, Museovirasto 2020. Kartta: Emilia Jääskeläinen 2020.





Kartta 5. Pelkosenniemen Jänkäläisenäavan kulttuuriperintökohteet merkittynä karttaan keltaisella pallolla ja ennestään tunnettu pyyntikuoppa merkittynä karttaan punaisella pallolla. Aineisto: Maanmittauslaitos 2020, Metsähallitus 2020, Museovirasto 2020. Kartta: Emilia Jääskeläinen 2020.

## 2 Inventointialueen maisema, luonto sekä maa- ja kallioperä

Järvisen aihkikon ympäristö on kuivahkoa kangasta ja maalaji karkea-aines moreenia. Puusto on vanhaa, suojeltua, mäntymetsää. Hietavaaran molemmin puolin on suoalueita. Järvisen aihkikko sijaitsee Naarmankairana tunnetulla alueella, joka on pienten lampien ja järvien rikkomaa vaaramaisemaa.

Kemihaaran soiden Natura-alueilla sijaitsee aapasointa, lettoja korpia, jotka ovat suurelta osin luonnontilaisia. Soiden lisäksi alueella on paljon arvokkaita vesistöalueita, kuten Kemijoki ja Vuotosjoki. Jokien varrella on reheviä tulvaniittyjä ja -metsiä. Alue kuuluu Keski-Lapin läpi kulkevaan vihreäkivivyöhykkeeseen. Kemihaaran suot ovat merkittävä suojelukohde. (Ympäristö.fi 2020a.)

Raateaapa on suojeltua aapasuota, jonka lävitse virtaava Lismajoki rehevöittää aluetta. (Ympäristö.fi 2020b.) Maalaji on turvetta.

## 3 Alueen tutkimushistoria

### 3.1. Järvisen aihkikko

Aarne Erkki Järvinen oli metsänhoitaja, kirjailija ja taiteilija. Hän syntyi Helsingissä 13.7.1891. Hän oli lapsesta asti kiinnostunut kirjoittamisesta ja ylioppilaaksi valmistuttuaan kiinnostus luontoon voitti arkkitehtuurin opinnot. Vuonna 1915 valmistuttuaan metsänhoitajaksi, Järvinen muutti Lappiin vakinaisen työn perässä. Metsäkonduktöörin työssä aloittanut nuori mies joutui kartoittamaan Lapin valtionmaiden metsiä ja vedättämään arviointilinjoja tiettömissä maastoissa. (Metsästysmuseum 2020.)

Naarmankairaana Marasenlammen rannalle Järvinen rakennutti erämaakämpän vuonna 1931. Siellä hän kirjoitti ja viimeisteli tarinoitaan, jotka olivat syntyneet Lapin kairoissa vietettyjen vuosien myötä. Eräkirjojen kirjoittamisen lisäksi Marasen kämpässä Järvinen vietti aikaa ystäviensä kanssa ja maalasi tauluja. Hän rakensi Marasenhajulle muistomerkin luonnonkivistä, jonka Järvinen omisti hajulle ja sitä ympäröivälle ikimetsälle. (Luontoon.fi 2020, Metsästysmuseum 2020.)

Järvinen testamenttasi Marasenlammen kämpän Lapin luonnonystävät ry:lle, jolla kämpä oli hallussa vuoteen 1989 asti. Tämän jälkeen se siirtyi Metsähallitukselle, joka entisöi kämpän Museoviraston valvonnassa vuonna 1999. Järvisen aihkikon suojeltu aarnialue perustettiin vuonna 1955 ja sitä on laajennettu sen jälkeen. Nykyään alue on suojelumetsää, joka sijaitsee Rovajärven ampuma-alueella. Järvisen aihkikolla sijaitsevat kämpä ja koirankoppi ovat suojeltuja rakennuksia. (Luontoon.fi 2020, Metsästysmuseum 2020.)

Luonnonsuojelualueen rajalta on löydetty vuonna 2011 siltarakenne, joka sijaitsee heti tien vieressä (Karjalainen 2011: 514–516). Lisäksi läheisellä Hietajängältä on löydetty samana vuonna niittyladon jäännös (Karjalainen 2011: 644–646). Kohteita ei tarkastettu ajan puutteen vuoksi, eivätkä ne sijaitse ennallistamisalueen välittömässä läheisyydessä.

## **3.2. Kemijärven ja Pelkosenniemen aiemmat tutkimukset**

Pelkosenniemellä ja Kemijärvellä aiemmin tehdyt arkeologiset tutkimukset ovat liittyneet pääasiallisesti laajoihin maankäyttöhankkeisiin. Kemijärvellä Kemijoen vartta on inventoitu liittyen voimalaitosrakentamiseen. Tämän ja muun maankäytön seurauksena Kemijärven muinaisjäännökset keskittyvät lähinnä suurimpien vesistöjen varteen. Metsä- ja suoalueita ei ole inventoitu laajemmin, sillä siellä maankäyttöpaine on huomattavasti pienempi. Kemijärveltä tunnetaan monipuolisesti erilaisia ja eri ikäisiä muinaisjäännöksiä ja historiallisen ajan kohteita. (Elo & Seppälä 2011: 28–29.)

Raateavaan Natura-alueella ei ole aiemmin tehty kulttuuriperintöinventointia, eikä sieltä tunnettu ennestään muinaisjäännöksiä tai muita arkeologisia kohteita.

Säynäjäjoen muinaisjäännöskohteet on löydetty vuoden 1992 Vuotoksen allasalueen inventoinnissa (Arponen & Halinen 1992). Kohteilla ei ole sen jälkeen tehty tarkastuksia eikä niitä ole tutkittu kaivauksin. Jokivarret ovat olleet asutukselle suotuisia jo kivikaudella ja niille on palattu aina uudelleen myöhempinäkin aikoina (Kehusmaa & Onnela 1995: 29).

### **3.2.1. Pyyntikuopat**

Kemihaaran suojelualueella on tehty aiemmin arkeologisia inventointeja liittyen Vuotoksen allashankkeisiin. Vuotoksen allasalueen inventoinnissa vuonna 1992 löytyi yli 40 pyyntikuoppakohdetta (Arponen & Halinen 1992). Tällä alueella yksittäiset kuopat ovat yleisempiä kuin suuret, monet kuopan käsittävät pyyntijärjestelmät. Eroa

on selitetty metsäpeurojen ja tunturipeurojen käyttäytymisellä. Pienet kuopparivit ja yksittäiset kuopat olisivat pienemmissä ryhmissä liikkuvien metsäpeurojen metsästykseseen ja laajat kuoppajärjestelmät olisivat suuremmissa laumoissa liikkuvien tunturipeurojen metsästykseseen. (Kehusmaa & Onnela 1995: 77, Manninen 2007: 134.) Pyyntikuoppien määrä voi myös heijastella metsästävän yhteisön kokoa, sillä laajojen kuopparivistöjen kaivaminen on vaatinut suuremman työpanoksen kuin yhden kuopan kaivaminen. Pyyntikuoppia on käytetty Lapissa lähinnä peuranpyynnissä. Kivikauden lämpöjaksolla hirvikannat ovat olleet suurempia kuin nykyisin, joten kuoppia on käytetty myös niiden metsästyksessä (Manninen 2007). Todennäköisesti kaikki kuoppiin pudonneet eläimet hyödynnettiin.

Pelkosenniemeltä tunnetaan yhteensä 51 pyyntikuoppakohdetta, joista suurin osa on ajoittamattomia (Muinaisjäännösrekisteri 2020). Alaperän Ahvenaavalla ja Kaijanjängällä, sekä Kupittajalla on kaivettu pyyntikuoppia ajoituksen ja rakenteen selvittämisen toivossa, mutta niiden tarkkaa ikää ei saatu määriteltä (Elo & Seppälä 2013: 29). Jänkäläisenaavan inventoidulta alueelta tunnettiin ennestään yksi pyyntikuoppa (Arponen & Halinen 1992: 237–241).

Rovaniemeltä tunnetaan yhteensä 111 pyyntikuoppakohdetta (Muinaisjäännösrekisteri 2020b). Suurin osa kuopista on ajoittamattomia, sillä näillä ei ole tehty kaivaustutkimuksia.

### **3.2.2. Poronhoito**

Poronhoidosta alkoi tulla yhä tärkeämpi osa Kemin Lapin asukkaiden elinkeinoa 1600-luvulta alkaen. Ennen poronhoidon merkityksen kasvua pääasiallinen elinkeino oli metsästyks ja kalastus, joita ei kuitenkaan unohdettu poronhoidon yleistyessä. Poronhoito alkoi järjestäytyä 1700-luvulla, kun porojen määrät kasvoivat ja niitä alettiin korvamerkitä omistajan mukaan riitojen välttämiseksi ja selvittelemiseksi. Varhaisin tieto porojen merkitsemisestä on 1710-luvulta. Porojen vahingoista niityille ja kerätylle heinälle kiisteltiin käräjillä. Näitä vahinkoja pyrittiin estämään rakentamalla aitoja peltojen ja niittyjen ympärille. (Onnela 2006: 185–187, Elo & Seppälä 2013: 39.)

Järjestäytyneestä poronhoidosta kertovat myös erotusaidat, joissa erotettiin eri omistajien porot, merkittiin vasat ja valittiin teurastettavat eläimet. Erotuspaikkoja oli yhteisesti sovitussa paikoissa jo ennen paliskuntalaitoksen syntyä 1800-luvun lopulla. Tiedot vanhimmista paikoista vaihtelevat ja niitä on päätyntä kyläkirjoihin perimätiedon kautta. Aitoja pyrittiin rakentamaan myös paliskuntien välille, mutta tämä aiheutti lähinnä jatkuvia riitatilanteita. (Onnela 2006: 195–197.)



Taulukko 2. Alueen aiemmin tunnetut muinaisjännökset

Kohdenimi	muinaisjännöstyppi ja -tarkenne	x-, y- ja z-koordinaatit	Kunta	Tarkastettu	Tarkastusta ei ole tehty ajanpuutteen vuoksi
Jänkäläisenkoski 583010069	Työ- ja valmistuspaikat, pyyntikuopat	x: 7449106 y: 529826 z: 160	Pelkosenniemi	x	
Säynäjoen suu E 583010075	Työ- ja valmistuspaikat, pyyntikuopat; asuinpaikat, eräsijat	x: 7442379 y: 532745 z: 155	Pelkosenniemi		x
Säynäjoen suu N 583010077	Työ- ja valmistuspaikat, pyyntikuopat; asuinpaikat	x: 7442669 y: 532884 z: 156	Pelkosenniemi		x
Säynäjoen suu S 1 583010082	Asuinpaikat	x: 7442279 y: 532615 z:155	Pelkosenniemi		x
Säynäjoen suu S 2 583010084	Asuinpaikat	x: 7442049 y: 532605 z: 155	Pelkosenniemi		x
Säynäjoen suu S 3 583010085	Asuinpaikat	x: 7442039 y: 532525 z: 155	Pelkosenniemi		x
Säynäjoen suu SW 583010097	Asuinpaikat	x: 7442069 y: 532375 z: 160	Pelkosenniemi		x
Säynäjoen suu SW 1 583010083	Asuinpaikat	x: 7442389 y: 532595 z: 155	Pelkosenniemi		x
Säynäjäjoen mutka 1 583010086	Asuinpaikat	x: 7441679 y: 532315 z: 158	Pelkosenniemi		x
Säynäjäjoen mutka 2 583010099	Asuinpaikat	x: 7441569 y: 532095 z: 160	Pelkosenniemi		x
Säynäjäjoen mutka 3 583010100	Asuinpaikat	x: 7441579 y: 532235 z: 158	Pelkosenniemi		x
Säynäjäjoen mutka 4 583010101	Asuinpaikat	x: 7441599 y: 532475	Pelkosenniemi		x

		z: 159			
Säynäjäjoen suu SE 583010102	Asuinpaikat	x: 7441989 y: 532954 z: 157	Pelkosenniemi		x

## 4 Tulosten tarkastelu ja johtopäätökset

Kemijärven Raateaavalla inventoinnin tarkoitus oli vanhasta kartasta löydettyjen kämppien paikkojen tarkastaminen. Kämppien paikoille kävellessä havainnoitiin maastoa kulttuuriperintökohteiden varalta. Kemijärven Raateaavalta ja Lismajärviltä löytyneiden kämppien jäännökset ajoittuvat 1900-luvun puolelle. Kumpikin kämpistä löytyy vuoden 1968 peruskartasta, mutta tämän jälkeen ne ovat jääneet pois käytöstä, sillä uudemmissa kartoissa ei ole merkintöjä rakennuksista. Metsäkämpät ovat olleet tilapäisiä majapaikkoja esimerkiksi metsästys- ja kalastusretkillä, sekä poronhoidossa. Raateaavalta ei inventoinnin yhteydessä löydetty muita kulttuuriperintökohteita.

Rovaniemellä sijaitsevan Järvisen aihkikon ennallistamisalueen inventoinnissa löytyi yksi pyyntikuoppaan viittaava painanne. A. E. Järvisen toimintaan viittaavia jäännöksiä ei löytynyt, eikä Marasenlammen rannalla käyty inventoinnin yhteydessä. Naarmankaira on ollut talonpoikien kaukokalastuksen kohteena jo keskiajalta lähtien (Sarkkinen 2002: 2), mutta alueella on todennäköisesti liikuttu metsästämissä ja kalastamassa paljon tätä aiemminkin.

Pelkosenniemeltä Jänkäläisenaavalta Kemijoen varresta löytyi uusi pyyntikuoppa ja poroaita. Samalla tarkastettiin ennestään tunnettu pyyntikuoppa, joka on edelleen hyvässä kunnossa, eikä sitä uhkaa mikään. Uusi pyyntikuoppa sijaitsee kaivinkoneen kulku-uran tuntumassa, joten se on otettava huomioon suunnitteluvaiheessa ja ennallistamiskohteelle kulkiessa. Koska pyyntikuoppien ajoittaminen on hankalaa (kts. esim. Manninen 2007), jäävät Järvisen aihkikon ja Jänkäläisenaavan pyyntikuopat ilman ajoitusta.

Poroaita ajoittuu 1900-luvun puolelle, sillä aidan poikkipuiden kiinnittämisessä on käytetty nauvoja. Tarkemman ajoituksen ja käyttötarkoituksen selvittäminen vaatisi paikallisten haastattelua, jolle ei ollut tämän inventoinnin puitteissa aikaa.

Kokonvaaralta ei löytynyt uusia kohteita. Ennallistamisalueen läheisyydessä sijaitsee kuitenkin muinaisjäännöksiä, jotka on huomioitava, jos suunniteltu kaivinkoneen kulkureitti muuttuu. Nämä muinaisjäännöskohteet näkyvät kartalla 4 ja tarkemmat tiedot taulukossa 2.

# Allekirjoitus

9.10.2020 Rovaniemi

Emilia Jääskeläinen

## Lähteet

Arponen, A. & Halinen, P. 1992: Vuotos (Pelkosenniemi, Savukoski) – Allasalueen inventointi 1992.

Elo, T. & Seppälä, S-L. 2011: Vesistöjä ja vaaramaisemia – Kemijärven kulttuuriympäristöohjelma. Suomen ympäristö 22/2011. Ympäristöministeriö.

Elo, T. & Seppälä, S-L. 2013: Isojen pirttien kylät – Pelkosenniemen kulttuuriympäristöohjelma. Suomen ympäristö 1/2013. Ympäristöministeriö.

Karjalainen, T. 2011: Rovaniemi kulttuuriperintöinventointi 2011 – Rovaniemen eteläpuoli. Metsähallitus.

Kehusmaa, A. & Onnela, S. 1995: Suur-Sodankylän historia 1. Gummerus kirjapaino Oy. Jyväskylä.

Manninen, M. A. 2007: Peurahautoja ja kulkureittejä – Katsaus Utsjoen Paistunturin pyyntikuoppakohteisiin. *Peurakuopista kirkkokenttiin –Saamelaisalueen 10 000 vuotta arkeologin näkökulmasta*. Toim. Harlin, E-K. & Lehtola, V-P. Publications of Giellagas Institute 9. Gummerus kirjapaino Oy. Saarijärvi.

Onnela, S. 2006: Suur-Sodankylän historia 2 – Suurpitäjä saamelaisten ja suomalaisten maana vuosina 1747–1916. WS Bookwell Oy. Porvoo.

Sarkkinen, M. 2002: Kemiläisten jalanjäljillä – Kalastusperinteen hyödyntäminen matkailussa–projekti.

Luontoon.fi 2020: <https://www.luontoon.fi/jarvisenaihikko/historiajanahtavyudet> Luettu: 5.10.2020

Metsästysmuseum 2020: <https://www.metsastysmuseum.fi/a-e-jarvinen/> Luettu: 5.10.2020

Muinaisjäännösrekisteri 2020: [https://www.kyppi.fi/palveluikkuna/mjreki/read/asp/r\\_kohde\\_list.aspx](https://www.kyppi.fi/palveluikkuna/mjreki/read/asp/r_kohde_list.aspx) Luettu: 6.10.2020

Ympäristö.fi 2020a: [https://www.ymparisto.fi/fi-FI/Luonto/Suojelualueet/Natura\\_2000\\_alueet/Kemihaaran\\_suot\(6131\)](https://www.ymparisto.fi/fi-FI/Luonto/Suojelualueet/Natura_2000_alueet/Kemihaaran_suot(6131)) Luettu: 6.10.2020

Ympäristö.fi 2020b: [https://www.ymparisto.fi/fi-FI/Luonto/Suojelualueet/Natura\\_2000\\_alueet/Raateaapa\(6225\)](https://www.ymparisto.fi/fi-FI/Luonto/Suojelualueet/Natura_2000_alueet/Raateaapa(6225)) Luettu: 6.10.2020

# 5 Kohdetiedot

## 5.1. Arkeologiset kohteet

### 5.1.1. Järvisen aihkikko pyyntikuoppa

200363 Järvisen aihkikko pyyntikuoppa			
PERUSTIEDOT			
<b>Kohteen numero:</b>	200363	<b>Mj-tunnus (Museovirasto):</b>	
<b>Kohteen tyypin tarkenne:</b>	Pyyntielinkeinohistorialliset kohteet	<b>Ajoitus:</b>	Ajoittamaton
<b>Tarkenne:</b>	Pyyntikuopat	<b>Ajoituksen tarkenne:</b>	Ajoittamaton
<b>P-koordinaatti:</b>	7394529	<b>Korkeus merenpinnasta, ylin (m):</b>	160
<b>I-koordinaatti:</b>	473772	<b>Korkeus merenpinnasta, alin (m):</b>	158
<b>Karttageometrian lähde:</b>	GPS-mittaus, korjaamaton	<b>Koordinaattiselitys:</b>	
HALLINTATIEDOT			
<b>Omistaja:</b>	Julkiset hallintotehtävät	<b>Vastuhenkilö:</b>	
<b>Haltija:</b>	Luontopalvelut Lappi	<b>Olotila:</b>	Voimassa
<b>Ylläpitäjä:</b>	Luontopalvelut Lappi	<b>Käyttö:</b>	Kulttuuriperinnön suojelu
<b>Maankäyttökohde:</b>	Järvisen aihkikko	<b>Maankäyttöluokka:</b>	Suojelumetsä (MH)
<b>Kiinteistötunnus:</b>	698-893-14-1	<b>Kiinteistön nimi:</b>	Rovaniemen mlk:n Vm V
<b>Kunta:</b>	Rovaniemi		
SUOJELUTIEDOT			
<b>Laji:</b>	Mahdollinen muinaisjäännös	<b>Historiallinen tausta:</b>	
<b>Rauhoitusluokka:</b>	Ei määritetty		
<b>Lukumäärä:</b>	1		
<b>Löytötapa:</b>	Kulttuuriperintöinventointi		
<b>Arvotus:</b>	Ei määritetty		
<b>Arvotuksen selitys:</b>			
<b>Suojelu:</b>	Muinaismuistolaki; Muu suojeluarvo		
<b>Suojelun selitys:</b>			

## OMINAISUUSTIEDOT

<b>Kunto:</b>	Koskematon	<b>Rajaustarkkuus:</b>	Tarkka
<b>Alkuperäisyys:</b>	Täysin alkuperäinen	<b>Rajauslähde:</b>	Näkyvät rakenteet
<b>Maastomerkintä:</b>	Ei merkintää	<b>Rajauslähteen selitys:</b>	

## KOHTEEN JA YMPÄRISTÖN KUVAUS

### Taustatiedot

### Ympäristön kuvaus

Kohde sijaitsee kuivahkolla kankaalla, jossa kasvaa lähinnä mäntyä. Maalaji moreenia.

### Kuvaus

Kohde on mahdollinen pyyntikuoppa. Se on ympyrän muotoinen matala painanne. Koepistossa oli havaittavissa huuhtoutumiskerroksen lisäksi jonkin verran hiiltä. Painanne on halkaisijaltaan 1,8 metriä ja se on 0,25 metriä syvä.

Painanne sijaitsee vaaran pohjoiseen viettävällä rinteellä, lähellä kartassa olevaa tietä.

### Kohteen rajaus

### Tulkinta

Kohde on tulkittu alustavasti pyyntikuopaksi.

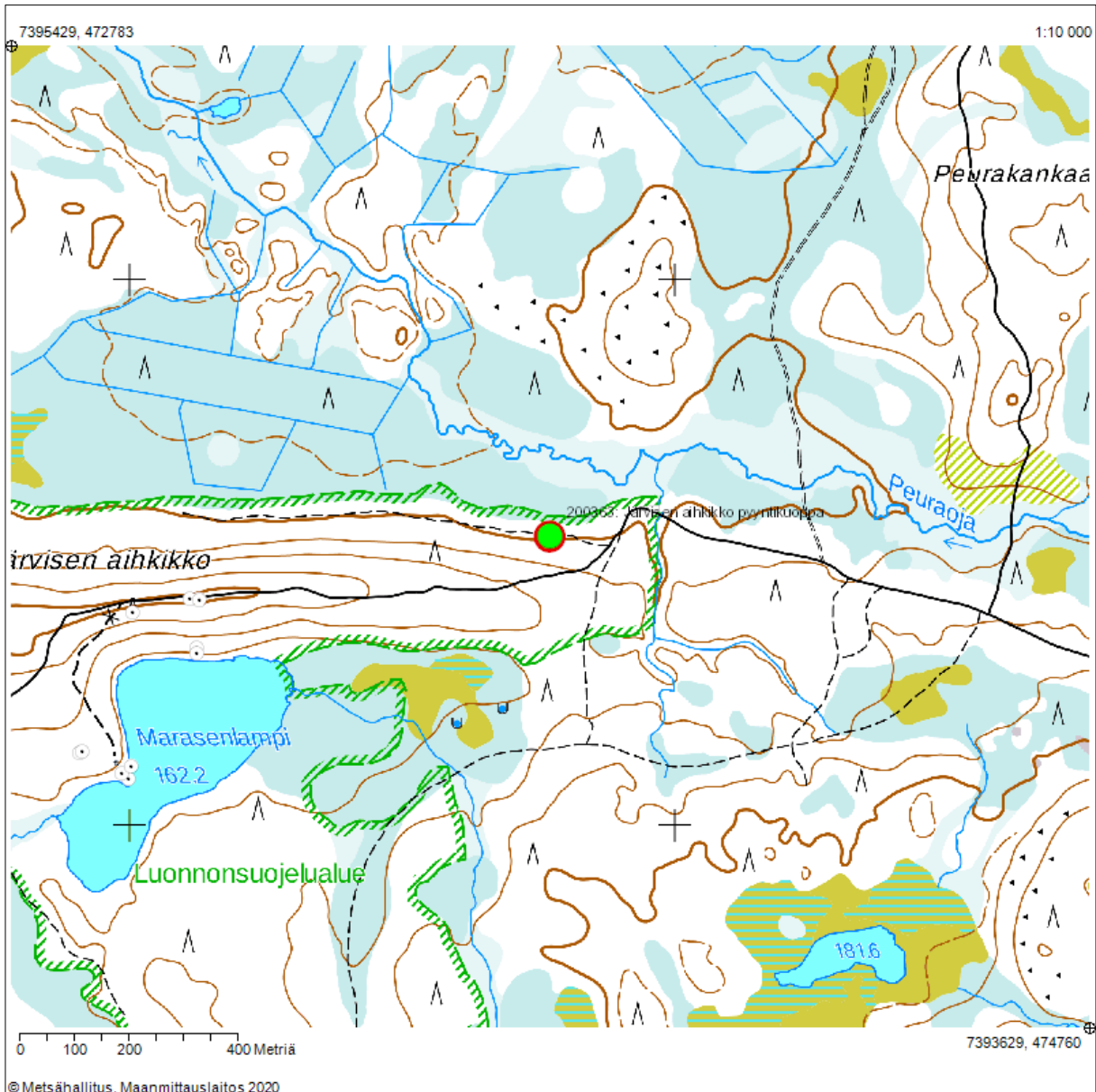
### Lisätiedot

## TOIMENPITEET KOHTEELLE

<b>Toimenpide:</b>	111928	<b>Toteutusvuosi:</b>	2020	<b>Työkustannus, €:</b>	
<b>Työlaji:</b>	Kulttuuriperintöinventointi			<b>Tarvikekustannus, €:</b>	
<b>Tila:</b>	Toteutettu			<b>Muu kustannus, €:</b>	
<b>Toteuttaja:</b>	E. Jääskeläinen				
<b>Kuvaus:</b>	Järvisen aihkikon ennallistamisalueen kulttuuriperintöinventointi			<b>Kustannukset yhteensä, €:</b>	

## KARTTAOTE

<b>Kohteen numero:</b>	200363	<b>Kohteen nimi:</b>	Järvisen aihkikko pyyntikuoppa
<b>Kunta:</b>	Rovaniemi	<b>Maankäyttökohde:</b>	Järvisen aihkikko
<b>P-koordinaatti:</b>	7394529	<b>Korkeus merenpinnasta, ylin (m):</b>	160
<b>I-koordinaatti:</b>	473772	<b>Korkeus merenpinnasta, alin (m):</b>	158







Kuva 1. Mahdollinen pyyntikuoppa kuvattuna etelään. Kaira kuopan keskellä. Kuva: Emilia Jääskeläinen 2020.

## 5.1.2. Raateaapa kämppä

200464

### Raateaapa kämppä

#### PERUSTIEDOT

<b>Kohteen numero:</b>	200464	<b>Mj-tunnus (Museovirasto):</b>	
<b>Kohteen tyypin tarkenne:</b>	Asuinpaikat	<b>Ajoitus:</b>	Historiallinen
<b>Tarkenne:</b>	Asuinpaikka, määrittelemätön	<b>Ajoituksen tarkenne:</b>	1900-luku
<b>P-koordinaatti:</b>	7429345	<b>Korkeus merenpinnasta, ylin (m):</b>	
<b>I-koordinaatti:</b>	527039	<b>Korkeus merenpinnasta, alin (m):</b>	178
<b>Karttageometrian lähde:</b>	GPS-mittaus, korjaamaton	<b>Koordinaattiselitys:</b>	

#### HALLINTATIEDOT

<b>Omistaja:</b>	Yksityinen	<b>Vastuhenkilö:</b>	
<b>Haltija:</b>	Yksityinen	<b>Olotila:</b>	Voimassa
<b>Ylläpitäjä:</b>	Yksityinen	<b>Käyttö:</b>	Kulttuuriperinnön suojelu
<b>Maankäyttökohde:</b>		<b>Maankäyttöluokka:</b>	
<b>Kiinteistötunnus:</b>		<b>Kiinteistön nimi:</b>	
<b>Kunta:</b>	Kemijärvi		

#### SUOJELUTIEDOT

<b>Laji:</b>	Kulttuuriperintökohde (ei muinaisjäänös)	<b>Historiallinen tausta:</b>	
<b>Rauhoitusluokka:</b>	Ei määritetty		
<b>Lukumäärä:</b>	1		
<b>Löytötapa:</b>	Kulttuuriperintöinventointi		
<b>Arvotus:</b>	Ei määritetty		
<b>Arvotuksen selitys:</b>			
<b>Suojelu:</b>	Muu suojeluarvo		
<b>Suojelun selitys:</b>			

## OMINAISUUSTIEDOT

<b>Kunto:</b>	Koskematon	<b>Rajaustarkkuus:</b>	Tarkka
<b>Alkuperäisyys:</b>	Täysin alkuperäinen	<b>Rajauslähde:</b>	Näkyvät rakenteet
<b>Maastomerkintä:</b>	Ei merkintää	<b>Rajauslähteen selitys:</b>	

## KOHTEN JA YMPÄRISTÖN KUVAUS

### Taustatiedot

### Ympäristön kuvaus

Kämppä sijaitsee suon laidalla, kahden ojan välisellä kuivalla alueella. Puusto on pääasiallisesti havumetsää ja aluskasvillisuus puolukkaa, mustikkaa ja suopursua.

### Kuvaus

Kohde sijaitsee Kemijärven ja Pelkosenniemen rajalla sijaitsevan Raateaavan lounaispuolella. Kämppään liittyy lisäksi riuku, joka sijaitsee kämpästä noin 21 metriä luoteeseen. Koordinaatit x: 7429355 y: 527035.

Kämppä on mitoiltaan 3,2 x 2,7 metriä ja siitä on romahtanut katto ja kaksi seinää. Oviaukko sijaitsee eteläpäädyssä ja toinen ikkunoista länsiseinällä, joista kumpikin on vielä pystyssä. Pohjoisseinällä on mahdollisesti ollut toinen ikkuna, josta oli jäljellä pudonnut ikkunan karmi. Tämä seinä on osittain romahtanut. Idänpuoleinen seinä on romahtanut kokonaan.

Rakennusmateriaaleina on käytetty pyöröhirsiiä. Eteläseinällä osa hirsistä oli tasoitettuja. Ovi oli vielä tallessa ja se oli valmistettu laudoista. Katto oli valmistettu hirsistä ja laudoista. Sisätiloissa oli oven vieressä, itäpuolella ruostunut kamiina. Romahtaneen katon ja seinän seassa oli myös läpinäkyvää muovia, kangasta ja sinkkiämpäri.

Oviaukon mitat: 1,43 x 0,75 m.

Länsiseinän ikkunan mitat: 0,9 x 0,44 m.

Pohjoisseinän ikkunankarmin mitat: 0,8 x 0,4 m.

### Kohteen rajaus

Kohde rajautuu näkyviin rakenteisiin.

### Tulkinta

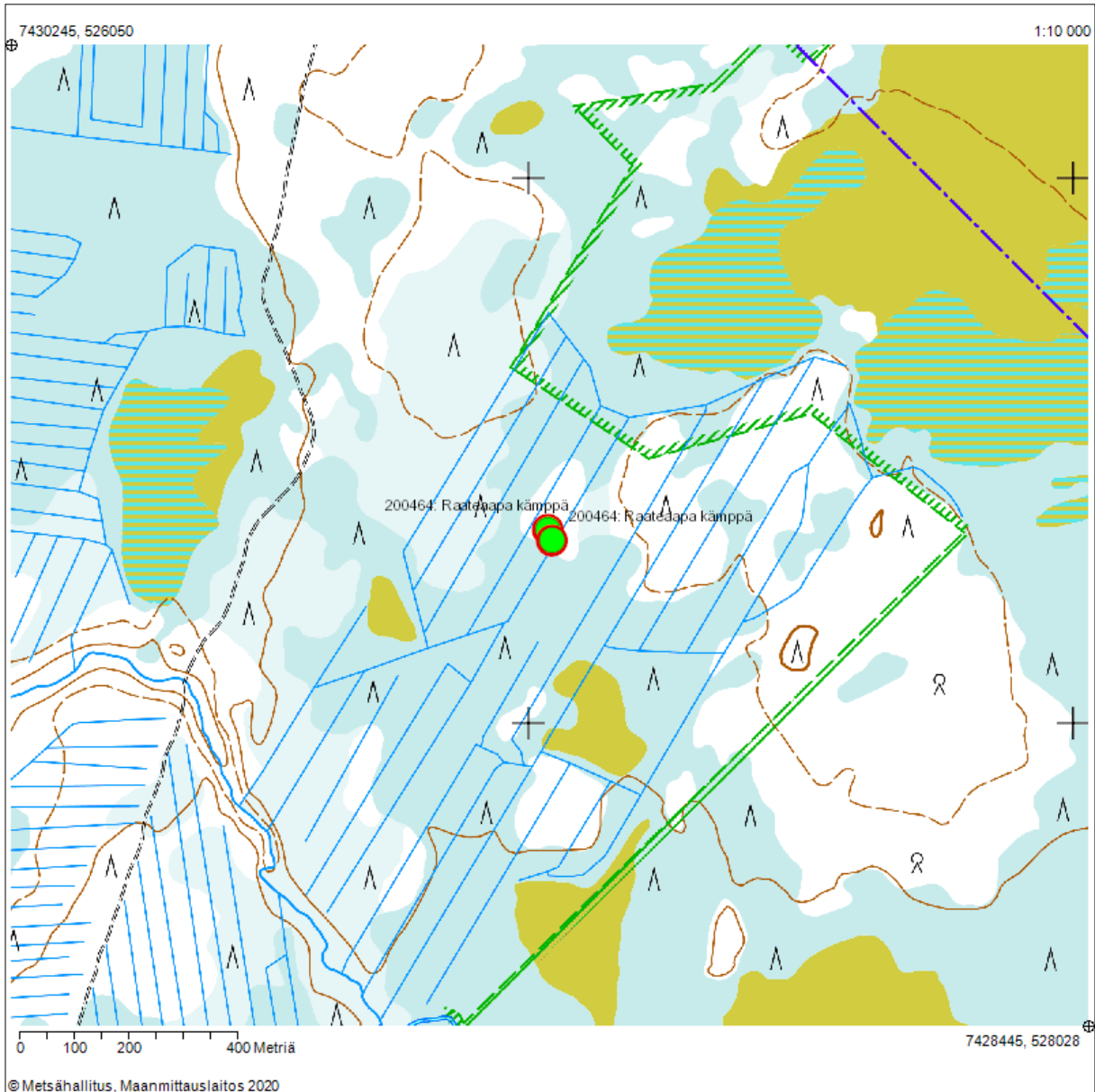
### Lisätiedot

## TOIMENPITEET KOHTEELLE

<b>Toimenpide:</b>	112075	<b>Toteutusvuosi:</b>	2020	<b>Työkustannus, €:</b>	
<b>Työlaji:</b>	Kulttuuriperintöinventointi			<b>Tarvikekustannus, €:</b>	
<b>Tila:</b>	Toteutettu			<b>Muu kustannus, €:</b>	
<b>Toteuttaja:</b>	E. Jääskeläinen				
<b>Kuvaus:</b>	Kemijärven ja Pelkosenniemen ennallistamiskohteiden kulttuuriperintöinventointi			<b>Kustannukset yhteensä, €:</b>	

## KARTTAOTE

<b>Kohteen numero:</b>	200464	<b>Kohteen nimi:</b>	Raateaapa kämppä
<b>Kunta:</b>	Kemijärvi	<b>Maankäyttökohde:</b>	
<b>P-koordinaatti:</b>	7429345	<b>Korkeus meren- pinnasta, ylin (m):</b>	
<b>I-koordinaatti:</b>	527039	<b>Korkeus meren- pinnasta, alin (m):</b>	178







Kuva 2. Raateavaan kämpän jäännöksen seinä kuvattuna itään. Kuva: Emilia Jääskeläinen 2020.



Kuva 3. Raateavaan kämpän jäännöksen romahtaneita seiniä ja kattoa kuvattuna lounaaseen. Kuva: Emilia Jääskeläinen 2020.





Kuva 4. Raateaavan kämpän jäännöksen paikan yleiskuva kuvattuna lounaaseen. Kuva: Emilia Jääskeläinen 2020.



Kuva 5. Raateaavan kämpän jäännöksen oven puoleinen seinä kuvattuna pohjoiseen. Kuva: Emilia Jääskeläinen 2020.





Kuva 6. Raateaavan kämppään liittyvä riuku ja kuoppa kuvattuna ylhäältä päin. Kuva: Emilia Jääskeläinen 2020.

### 5.1.3. Lismajärvet kämppä

200599

## Lismajärvet kämppä

### PERUSTIEDOT

<b>Kohteen numero:</b>	200599	<b>Mj-tunnus (Museovirasto):</b>	
<b>Kohteen tyypin tarkenne:</b>	Asuinpaikat	<b>Ajoitus:</b>	Historiallinen
<b>Tarkenne:</b>	Asuinpaikka, määrittelemätön	<b>Ajoituksen tarkenne:</b>	1900-luku
<b>P-koordinaatti:</b>	7428397	<b>Korkeus merenpinnasta, ylin (m):</b>	177
<b>I-koordinaatti:</b>	528927	<b>Korkeus merenpinnasta, alin (m):</b>	175
<b>Karttageometrian lähde:</b>	GPS-mittaus, korjaamaton	<b>Koordinaattiselitys:</b>	

### HALLINTATIEDOT

<b>Omistaja:</b>	Julkiset hallintotehtävät	<b>Vastuhenkilö:</b>	
<b>Haltija:</b>	Luontopalvelut Lappi	<b>Olotila:</b>	Voimassa
<b>Ylläpitäjä:</b>	Luontopalvelut Lappi	<b>Käyttö:</b>	Kulttuuriperinnön suojelu
<b>Maankäyttökohde:</b>	Raateaavan luonnonsuojelualue	<b>Maankäyttöluokka:</b>	Muu luonnonsuojelualue (MH)
<b>Kiinteistötunnus:</b>	320-891-1-9	<b>Kiinteistön nimi:</b>	Raateaavan luonnonsuojelualue
<b>Kunta:</b>	Kemijärvi		

### SUOJELUTIEDOT

<b>Laji:</b>	Kulttuuriperintökohde (ei muinaisjäännös)	<b>Historiallinen tausta:</b>	
<b>Rauhoitusluokka:</b>	Ei määritetty		
<b>Lukumäärä:</b>	1		
<b>Löytötapa:</b>	Kulttuuriperintöinventointi		
<b>Arvotus:</b>	Ei määritetty		
<b>Arvotuksen selitys:</b>			
<b>Suojelu:</b>	Muu suojeluarvo		
<b>Suojelun selitys:</b>			

## OMINAISUUSTIEDOT

<b>Kunto:</b>	Koskematon	<b>Rajaustarkkuus:</b>	Tarkka
<b>Alkuperäisyys:</b>	Täysin alkuperäinen	<b>Rajauslähde:</b>	Näkyvät rakenteet
<b>Maastomerkintä:</b>	Ei merkintää	<b>Rajauslähteen selitys:</b>	

## KOHTEEN JA YMPÄRISTÖN KUVAUS

### Taustatiedot

### Ympäristön kuvaus

Kämpän pohja sijaitsee Lismajärvien välisellä kuivalla alueella, suon keskellä. Paikalla kasvaa koivua ja kuusia, sekä mustikkaa ja puolukkaa. Kämpän alue poikkeisi muusta maastosta avaruudellaan, lisäksi maa oli tallatumpaa kuin muualla.

### Kuvaus

Paikalla on vanha kämpän pohja, josta oli enää jäljellä yksi hirsikerros ja sekin melkein kokonaan maaton. Kämpän pohja erottuu maastossa nelikulmaisena kohoamana, jossa on keskellä kuoppamainen painanne ja siitä kasvoi pieniä kuusen taimia. Lisäksi kämpän pohjan vierestä löytyi kaksi hyvin ruostunutta kamiinaa ja ympäristössä oli jonkin verran modernia roskaa. Lähellä oli moderni pressuista tehty laavu ja tulisija.

Maatumisen seurauksena tarkkojen mittojen ottaminen oli haastavaa, mutta kämpän pohja on suunnilleen 4,2 x 4,0 m. Se on pohjois-etelä-suuntainen.

Kämpä löytyy vuoden 1968 peruskartalta.

### Kohteen rajaus

### Tulkinta

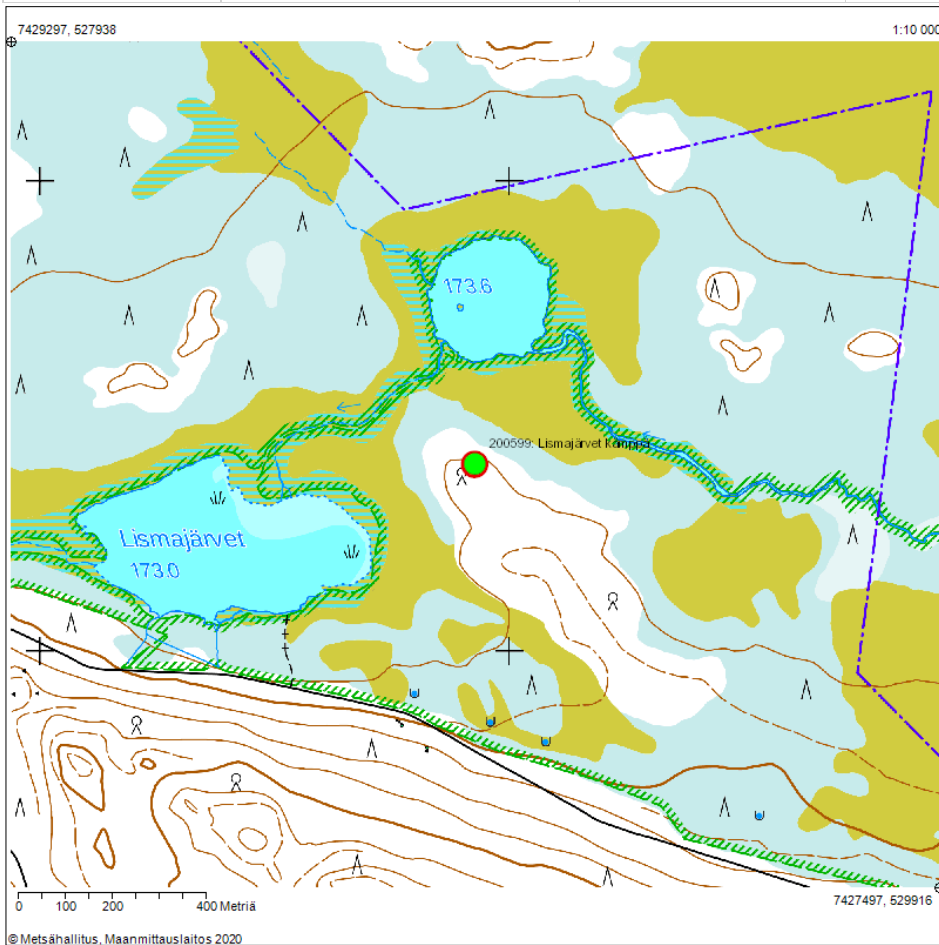
### Lisätiedot

## TOIMENPITEET KOHTEELLE

<b>Toimenpide:</b>	112223	<b>Toteutusvuosi:</b>	2020	<b>Työkustannus, €:</b>	
<b>Työlaji:</b>	Kulttuuriperintöinventointi			<b>Tarvikekustannus, €:</b>	
<b>Tila:</b>	Toteutettu			<b>Muu kustannus, €:</b>	
<b>Toteuttaja:</b>	E. Jääskeläinen				
<b>Kuvaus:</b>	Kemijärven ja Pelkosenniemen ennallistamiskohteiden kulttuuriperintöinventointi			<b>Kustannukset yhteensä, €:</b>	

## KARTTAOTE

<b>Kohteen numero:</b>	200599	<b>Kohteen nimi:</b>	Lismajärvet kämppä
<b>Kunta:</b>	Kemijärvi	<b>Maankäyttökohde:</b>	Raateavaan luonnonsuojelualue
<b>P-koordinaatti:</b>	7428397	<b>Korkeus merenpinnasta, ylin (m):</b>	177
<b>I-koordinaatti:</b>	528927	<b>Korkeus merenpinnasta, alin (m):</b>	175







Kuva 7. Lismajärvien kämpän pohja kuvattuna luoteeseen. Kuva: Emilia Jääskeläinen 2020.



Kuva 8. Yleiskuva Lismajärvien kämpän pohjasta ja ympäröivästä maastosta kuvattuna koilliseen. Kuva: Emilia Jääskeläinen 2020.





Kuva 9. Lismajärvien kämpän kamiina yksityiskohtakuva. Kuva: Emilia Jääskeläinen 2020.





Kuva 10. Lismajärvien kämpän pohja kuvattuna etelään. Kuva: Emilia Jääskeläinen 2020.



Kuva 11. Lismajärvien kämpän pohja kuvattuna lounaaseen. Kuva: Emilia Jääskeläinen 2020.





Kuva 12. Lismajärvien kämpän pohjan seinähirttä kuvattuna länteen. Kuva: Emilia Jääskeläinen 2020.

#### 5.1.4. Jänkäläisenäapa 1 pyyntikuoppa

200605

### Jänkäläisenäapa 1 pyyntikuoppa

#### PERUSTIEDOT

<b>Kohteen numero:</b>	200605	<b>Mj-tunnus (Museovirasto):</b>	
<b>Kohteen tyypin tarkenne:</b>	Pyyntielinkeinohistorialliset kohteet	<b>Ajoitus:</b>	Ajoittamaton
<b>Tarkenne:</b>	Pyyntikuopat	<b>Ajoituksen tarkenne:</b>	Ajoittamaton
<b>P-koordinaatti:</b>	7448195	<b>Korkeus merenpinnasta, ylin (m):</b>	158
<b>I-koordinaatti:</b>	529301	<b>Korkeus merenpinnasta, alin (m):</b>	155
<b>Karttageometrian lähde:</b>	GPS-mittaus, korjaamaton	<b>Koordinaattiselitys:</b>	

#### HALLINTATIEDOT

<b>Omistaja:</b>	Yksityinen	<b>Vastuhenkilö:</b>	
<b>Haltija:</b>	Yksityinen	<b>Olofila:</b>	Voimassa
<b>Ylläpitäjä:</b>	Yksityinen	<b>Käyttö:</b>	Kulttuuriperinnön suojelu
<b>Maankäyttökohde:</b>		<b>Maankäyttöluokka:</b>	
<b>Kiinteistötunnus:</b>		<b>Kiinteistön nimi:</b>	
<b>Kunta:</b>	Pelkosenniemi		

#### SUOJELUTIEDOT

<b>Laji:</b>	Kiinteä muinaisjäänös	<b>Historiallinen tausta:</b>	
<b>Rauhoitusluokka:</b>	Ei määritelty		
<b>Lukumäärä:</b>	1		
<b>Löytötapa:</b>	Kulttuuriperintöinventointi		
<b>Arvotus:</b>	Ei määritelty		
<b>Arvotuksen selitys:</b>			
<b>Suojelu:</b>	Muinaismuistolaki		
<b>Suojelun selitys:</b>			

## OMINAISUUSTIEDOT

<b>Kunto:</b>	Koskematon	<b>Rajaustarkkuus:</b>	Tarkka
<b>Alkuperäisyys:</b>	Täysin alkuperäinen	<b>Rajauslähde:</b>	Näkyvät rakenteet
<b>Maastomerkintä:</b>	Ei merkintää	<b>Rajauslähteen selitys:</b>	

## KOHTEEN JA YMPÄRISTÖN KUVAUS

### Taustatiedot

### Ympäristön kuvaus

Sekametsää, jossa aluskasvillisuutena mustikkaa ja jonkin verran puolukkaa. Kemijoki sijaitsee kohteesta n. 120 metriä länteen. Pyyntikuopan lounaispuolella, 22 metrin päässä kulkee talvitie.

### Kuvaus

Pyyntikuoppa sijaitsee Jänkäläisenaavan ja Kemijoen välissä olevalla kivennäismaa-alueella. Kuoppa on syvyydeltään noin metrin ja halkaisijaltaan 4 metriä.

### Kohteen rajaus

### Tulkinta

### Lisätiedot

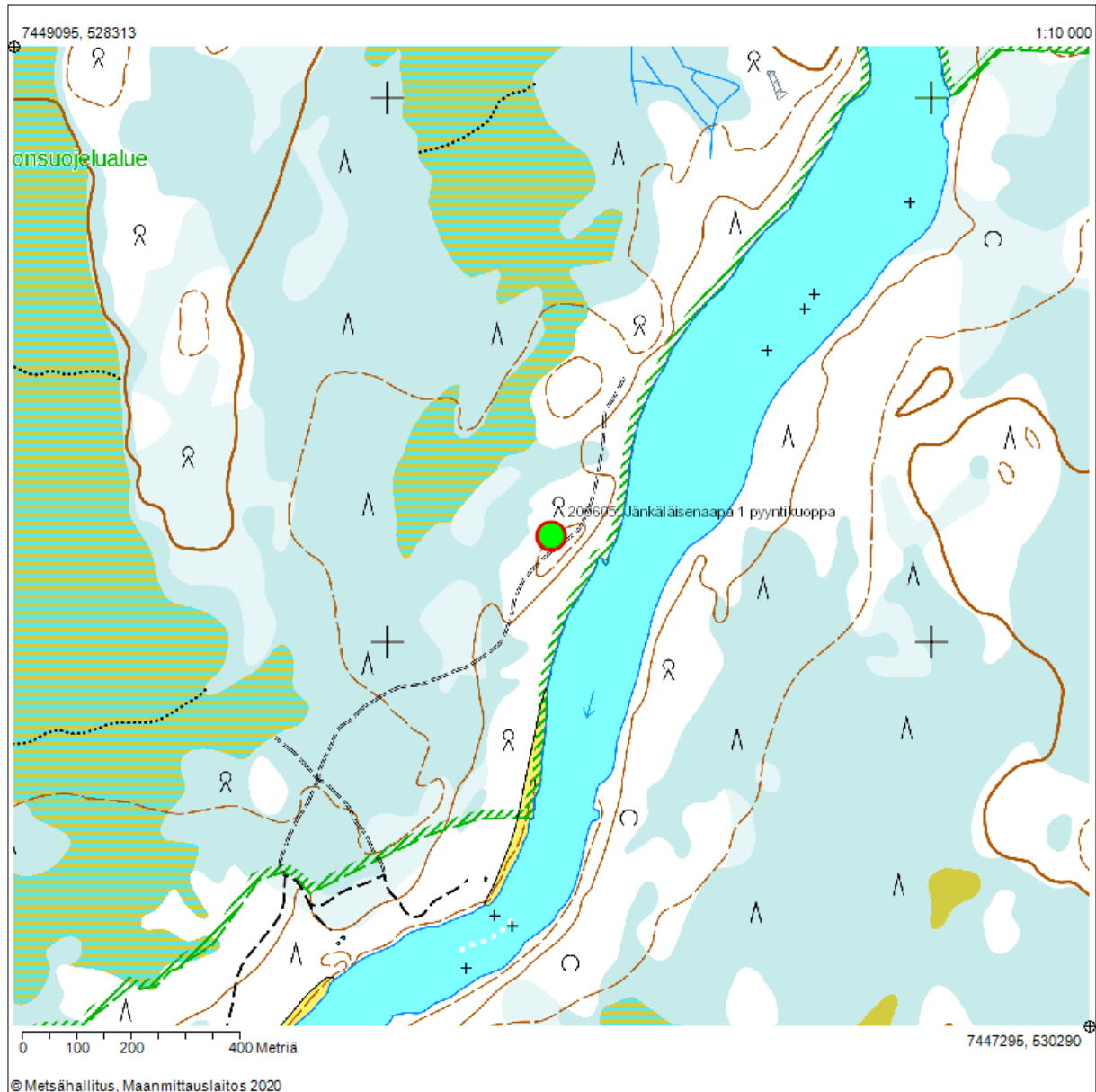
## TOIMENPITEET KOHTEELLE

<b>Toimenpide:</b>	112232	<b>Toteutusvuosi:</b>	2020	<b>Työkustannus, €:</b>	
<b>Työlaji:</b>	Kulttuuriperintöinventointi			<b>Tarvikekustannus, €:</b>	
<b>Tila:</b>	Toteutettu			<b>Muu kustannus, €:</b>	
<b>Toteuttaja:</b>	E. Jääskeläinen				
<b>Kuvaus:</b>	Kemijärven ja Pelkosenniemen ennallistuskohteiden kulttuuriperintöinventointi			<b>Kustannukset yhteensä, €:</b>	



## KARTTAOTE

<b>Kohteen numero:</b>	200605	<b>Kohteen nimi:</b>	Jänkäläisenäapa 1 pyyntikuoppa
<b>Kunta:</b>	Pelkosenniemi	<b>Maankäyttökohde:</b>	
<b>P-koordinaatti:</b>	7448195	<b>Korkeus merenpinnasta, ylin (m):</b>	158
<b>I-koordinaatti:</b>	529301	<b>Korkeus merenpinnasta, alin (m):</b>	155







Kuva 13. Jänkäläisenaavan pyyntikuoppa kuvattuna etelään. Kuva: Emilia Jääskeläinen 2020.



Kuva 14. Jänkäläisenaavan pyyntikuoppa kuvattuna koilliseen. Kuva: Emilia Jääskeläinen 2020.

### 5.1.5. Jänköläisenaapa 2 poroaita

200637

## Jänköläisenaapa 2 poroaita

### PERUSTIEDOT

<b>Kohteen numero:</b>	200637	<b>Mj-tunnus (Museovirasto):</b>	
<b>Kohteen tyypin tarkenne:</b>	Maataloushistorialliset kohteet	<b>Ajoitus:</b>	Historiallinen
<b>Tarkenne:</b>	Poroaidat	<b>Ajoituksen tarkenne:</b>	1900-luku
<b>P-koordinaatti:</b>	7449023	<b>Korkeus merenpinnasta, ylin (m):</b>	160
<b>I-koordinaatti:</b>	529716	<b>Korkeus merenpinnasta, alin (m):</b>	158
<b>Karttageometrian lähde:</b>	GPS-mittaus, korjaamaton	<b>Koordinaattiselitys:</b>	

### HALLINTATIEDOT

<b>Omistaja:</b>	Yksityinen	<b>Vastuhenkilö:</b>	
<b>Haltija:</b>	Yksityinen	<b>Olotila:</b>	Voimassa
<b>Ylläpitäjä:</b>	Yksityinen	<b>Käyttö:</b>	Kulttuuriperinnön suojelu
<b>Maankäyttökohde:</b>		<b>Maankäyttöluokka:</b>	
<b>Kiinteistötunnus:</b>		<b>Kiinteistön nimi:</b>	
<b>Kunta:</b>	Pelkosenniemi		

### SUOJELUTIEDOT

<b>Laji:</b>	Kulttuuriperintökohde (ei muinaisjäänös)	<b>Historiallinen tausta:</b>	
<b>Rauhoitusluokka:</b>	Ei määritetty		
<b>Lukumäärä:</b>	12		
<b>Löytötapa:</b>	Kulttuuriperintöinventointi		
<b>Arvotus:</b>	Ei määritetty		
<b>Arvotuksen selitys:</b>			
<b>Suojelu:</b>	Muu suojeluarvo		
<b>Suojelun selitys:</b>			



## OMINAISUUSTIEDOT

<b>Kunto:</b>	Koskematon	<b>Rajaustarkkuus:</b>	Tarkka
<b>Alkuperäisyys:</b>	Täysin alkuperäinen	<b>Rajauslähde:</b>	Näkyvät rakenteet
<b>Maastomerkintä:</b>	Ei merkintää	<b>Rajauslähteen selitys:</b>	Alue rajattu aidan jäänteiden perusteella.

## KOHTEEN JA YMPÄRISTÖN KUVAUS

### Taustatiedot

### Ympäristön kuvaus

Kuivahkoa kangasta, maalaji moreenia. Aita sijaitsee Jänköläisenaavan ja Kemijoen välissä.

### Kuvaus

Kohde on vanha poroaita, jossa määritellyn alueen sisällä on useampi aidan jäänteitä. Osa jäänteistä on pitkä pätkä aita, osa taas pystyssä olevia yksittäisiä tolppia, joissa on romahtaneita poikkipuita. Aita on osittain maaton, mutta sen osia on maastossa selkeästi havaittavissa.

Lähistöllä sijaitsee vuonna 1992 löydetty pyyntikuoppakohde Jänköläisenkoski MJ-tunnus 583010069.

### Kohteen rajaus

### Tulkinta

Aita liittyy Pelkosenniellä harjoitettuun poronhoitoon. Aita on vanha, romahtanut ja osittain maaton.

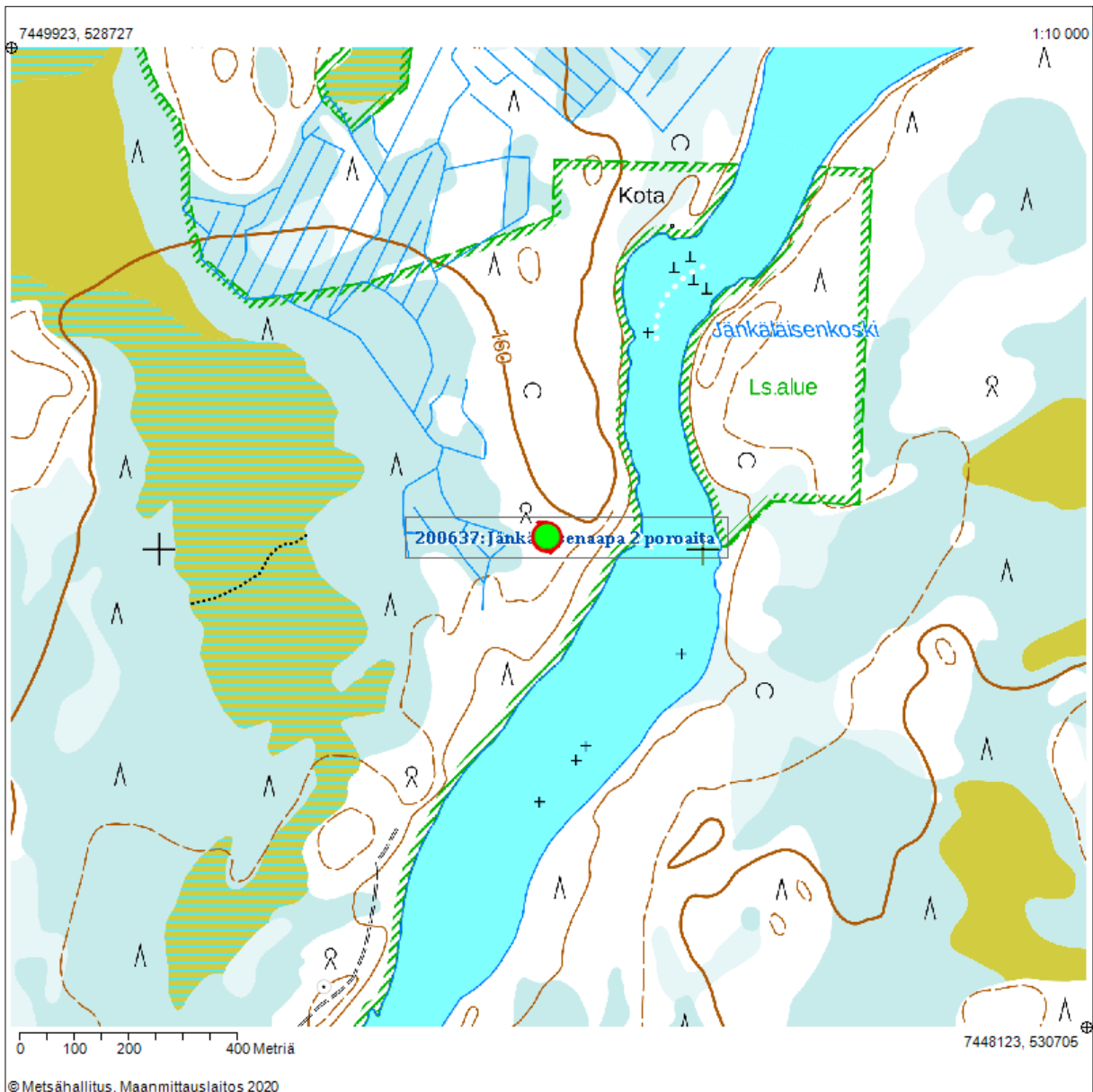
### Lisätiedot

## TOIMENPITEET KOHTEELLE

<b>Toimenpide:</b>	112275	<b>Toteutusvuosi:</b>	2020	<b>Työkustannus, €:</b>	
<b>Työlaji:</b>	Kulttuuriperintöinventointi			<b>Tarvikekustannus, €:</b>	
<b>Tila:</b>	Toteutettu			<b>Muu kustannus, €:</b>	
<b>Toteuttaja:</b>	E. Jääskeläinen				
<b>Kuvaus:</b>	Kemijärven ja Pelkosenniemen ennallistamiskohteiden kulttuuriperintöinventointi			<b>Kustannukset yhteensä, €:</b>	

## KARTTAOTE

<b>Kohteen numero:</b>	200637	<b>Kohteen nimi:</b>	Jänkäläisenapa 2 poroaita
<b>Kunta:</b>	Pelkosenniemi	<b>Maankäyttökohde:</b>	
<b>P-koordinaatti:</b>	7449023	<b>Korkeus merenpinnasta, ylin (m):</b>	160
<b>I-koordinaatti:</b>	529716	<b>Korkeus merenpinnasta, alin (m):</b>	158







Kuva 15. Jänkäläisenaavan poroaitaa kuvattuna itään. Kuva: Emilia Jääskeläinen 2020.



Kuva 16. Romahtanutta aitaa kuvattuna koilliseen. Kuva: Emilia Jääskeläinen 2020.



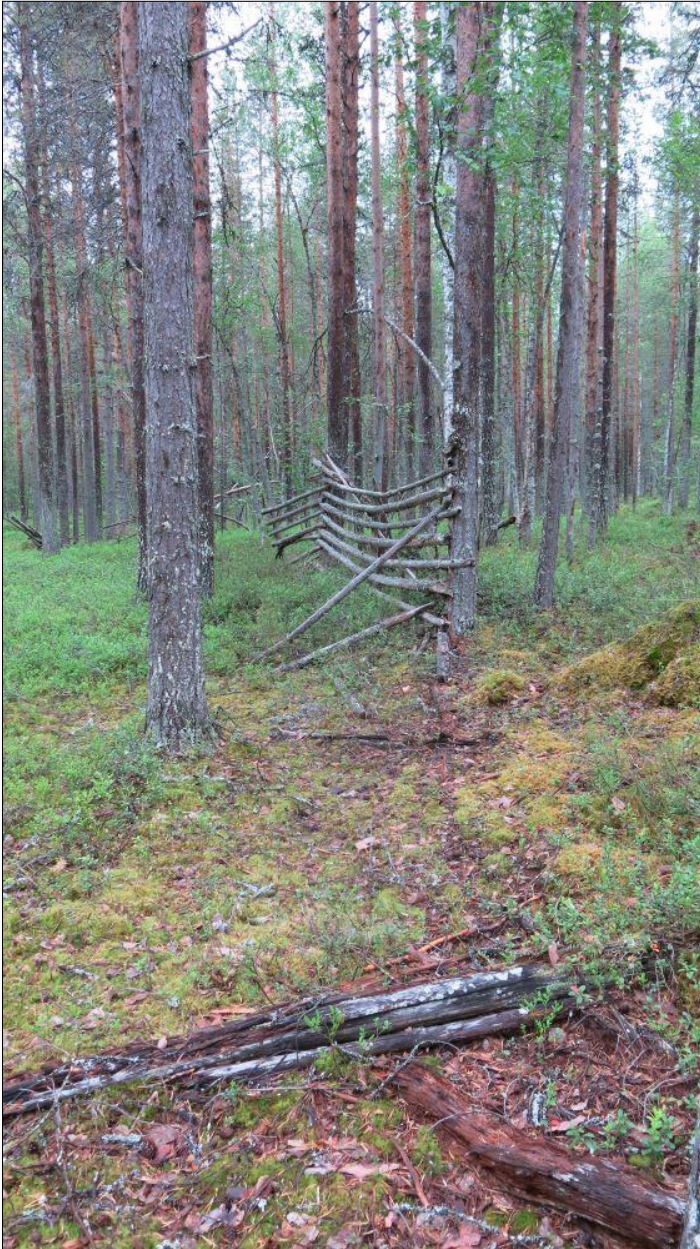


Kuva 17. Yksityiskohtakuva erillään olleesta poroidan osasta kuvattuna länteen. Kuva: Emilia Jääskeläinen 2020.



Kuva 18. Jänkäläisenaavan poroaitaa kuvattuna etelään. Kuva: Emilia Jääskeläinen 2020.





Kuva 19. Jänkäläisenaavan poroaitaa kuvattuna pohjoiseen. Etualalla osittain maatonutta aidan osaa. Kuva: Emilia Jääskeläinen 2020.



Kuva 20. Jänkäläisenaavan poroaitaa kuvattuna pohjoiseen. Kuva: Emilia Jääskeläinen 2020.





Kuva 21. Jänkäläisenaavan poroaitaa kuvattuna kaakkoon. Kuva: Emilia Jääskeläinen 2020.

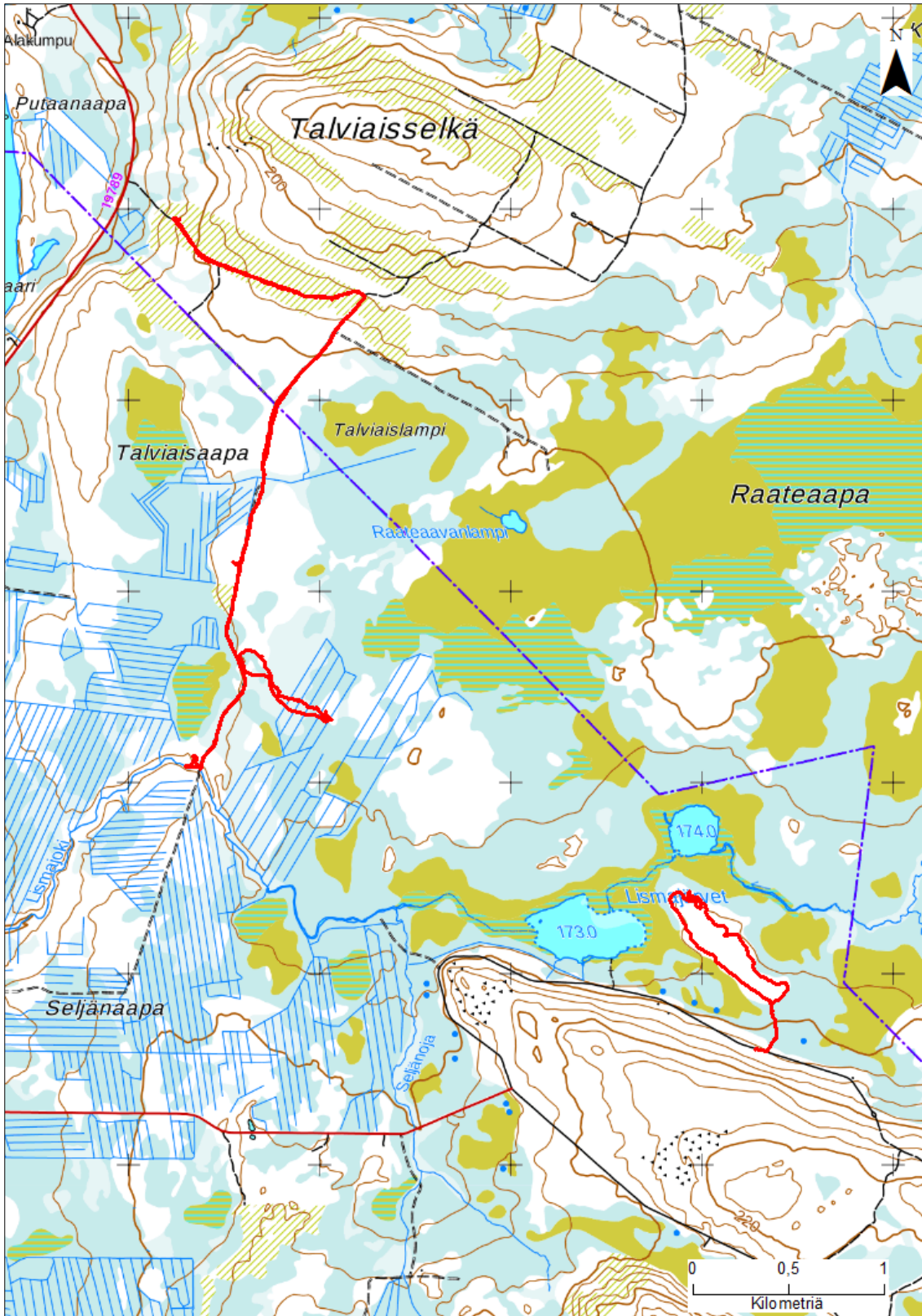
# Liitteet

LIITE 1. Kulkulokikartat.



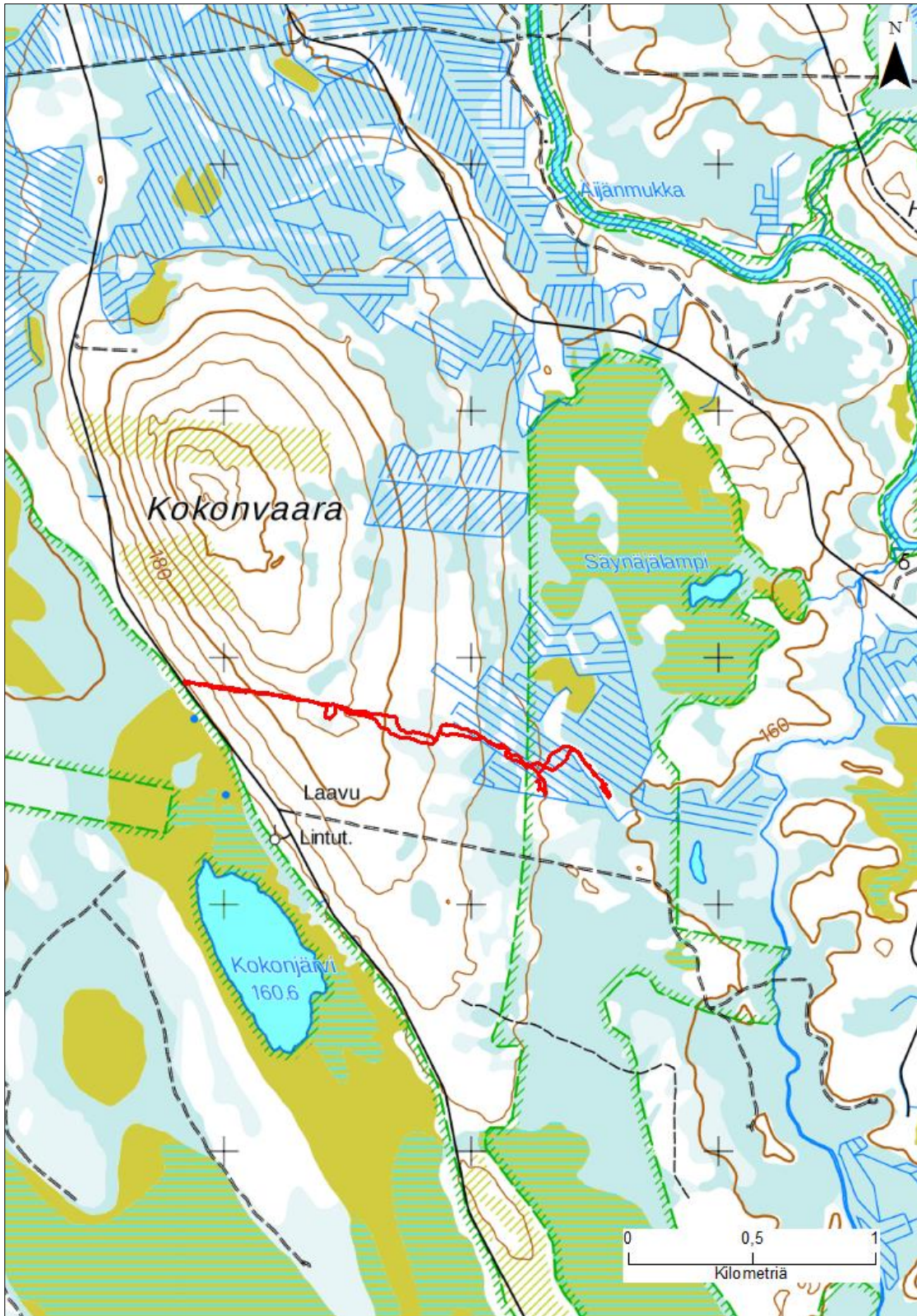
Kartta 6. Järvisen aihkikon kulkulokikartta.





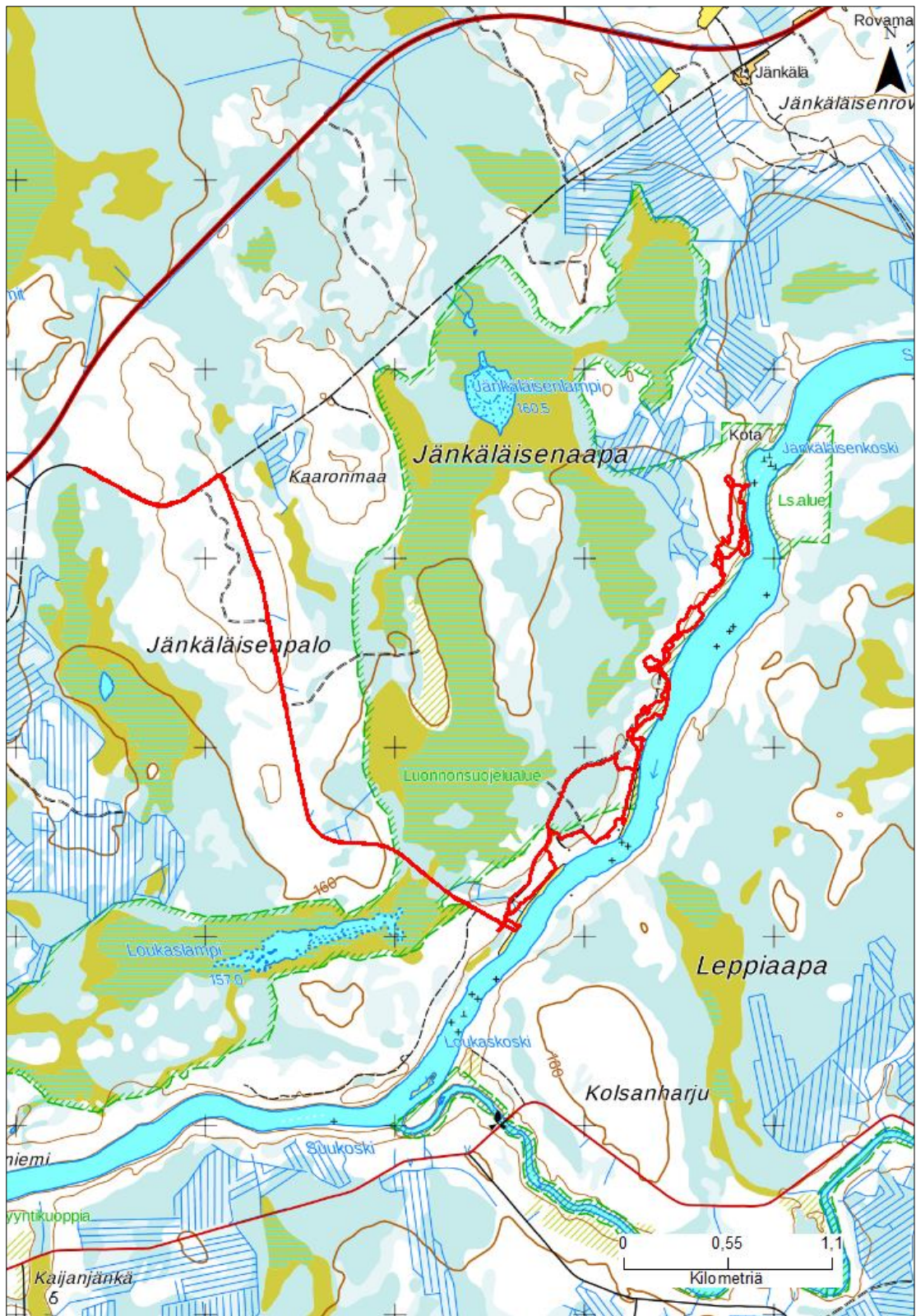
Kartta 7. Raateaavan ja Lismajärvien kulkulokikartta.





Kartta 8. Kokonvaaran kulkulokikartta.





Kartta 9. Jänkäläisenavaan kulkulokikartta.

## LIITE 2. Kuvaluettelo

Kuva 1. Mahdollinen pyyntikuoppa kuvattuna etelään. Kaira kuopan keskellä.

Kuva 2. Raateaavan kämpän jäännöksen seinä kuvattuna itään.

Kuva 3. Raateaavan kämpän jäännöksen romahtaneita seiiniä ja kattoa kuvattuna lounaaseen.

Kuva 4. Raateaavan kämpän jäännöksen paikan yleiskuva kuvattuna lounaaseen.

Kuva 5. Raateaavan kämpän jäännöksen oven puoleinen seinä kuvattuna pohjoiseen.

Kuva 6. Raateaavan kämppään liittyvä riuku ja kuoppa kuvattuna ylhäältä päin.

Kuva 7. Lismajärvien kämpän pohja kuvattuna luoteeseen.

Kuva 8. Yleiskuva Lismajärvien kämpän pohjasta ja ympäröivästä maastosta kuvattuna koilliseen.

Kuva 9. Lismajärvien kämpän kamiina yksityiskohtakuva.

Kuva 10. Lismajärvien kämpän pohja kuvattuna etelään.

Kuva 11. Lismajärvien kämpän pohja kuvattuna lounaaseen.

Kuva 12. Lismajärvien kämpän pohjan seinähirttä kuvattuna länteen.

Kuva 13. Jänkäläisenaavan pyyntikuoppa kuvattuna etelään.

Kuva 14. Jänkäläisenaavan pyyntikuoppa kuvattuna koilliseen.

Kuva 15. Jänkäläisenaavan poroaitaa kuvattuna itään.

Kuva 16. Romahtanutta aita kuvattuna koilliseen.

Kuva 17. Yksityiskohtakuva erillään olleesta poroaidan osasta kuvattuna länteen.

Kuva 18. Jänkäläisenaavan poroaitaa kuvattuna etelään.

Kuva 19. Jänkäläisenaavan poroaitaa kuvattuna pohjoiseen. Etualalla osittain maatunutta aidan osaa.

Kuva 20. Jänkäläisenaavan poroaitaa kuvattuna pohjoiseen.

Kuva 21. Jänkäläisenaavan poroaitaa kuvattuna kaakkoon.