

Keuruu 2017

Asunnan reitin kunnostusalueiden
arkeologinen inventointi



Hans-Peter Schulz 15.6.2017



KESKI-POHJANMAAN ARKEOLOGIAPALVELU



Tiivistelmä

Keski-Pohjanmaan Arkeologiapalvelu suoritti arkeologista inventointia Asunnanreitin kunnostuskohteilla 30.-31.5.2017, yht. 2 maastotyöpäivää, tekijä FM/MA Hans-Peter Schulz. Reitin kokonaispituus on noin 7 km ja kunnostusalueiden kokonaispituus on 1450 m.

Inventoinnissa kartoitettiin 2 muinaisjäännöskohdetta (myllyrännit nro 8 ja 10), 3 arvokasta kulttuuriperintökohdetta (sillat nro 1 ja 4, uittoseinämä nro 3), 4 kulttuuriperintökohdetta sekä 3 muuta kohdetta.

Muinaisjäännös- ja kulttuuriperintökohteet huomioon ottaen voidaan kunnostus pääosin tehdä suunnitelman mukaisesti.



Sisällysluettelo

	s.
1. Perustiedot.....	4
2. Inventoinnin lähtökohdat ja menetelmät.....	6
3. Maisema, topografia ja geologia.....	6
4. Alueen aiempi maankäyttö.....	9
5 Tulokset.....	10
yleiskartta.....	10
6. Kohdehakemisto.....	11
7. Kohdetiedot.....	11
8. Aineistoluettelo.....	26

Kansikuva: Kohde 3 Asunnankosken uittoseinämä.



1. Perustiedot

Inventointialue: Asunnan reitin (Kolonjärvi – Asunnanjärvi – Pohjoisjärvi) virtavesialueiden kunnostuskohde Kotijoki (Niskanniva ja Asunnankoski), Myllylänkoski, Taavettilankoski (Linjakoski), Puurinkoski ja Hirvonkoski Keuruun keskustasta 5,5 – 10,6 km itään ja itäkaakkoon. Reitin kokonaispituus on noin 7 km ja kunnostusalueiden kokonaispituus on 1450 m.

Tilaaja: Keuruun kaupunki

Hankeomistaja: Keuruun kaupunki/Keski-Suomen ELY-keskus

Inventoinnin laji: osainventointi

Kenttätyöaika: 30. - 31. 5. 2017 yht. 2 kenttätyöpäivää

Karttanumerot: TM35-lehtijako, N4144L
vanha yleislehtijako, 2234 02

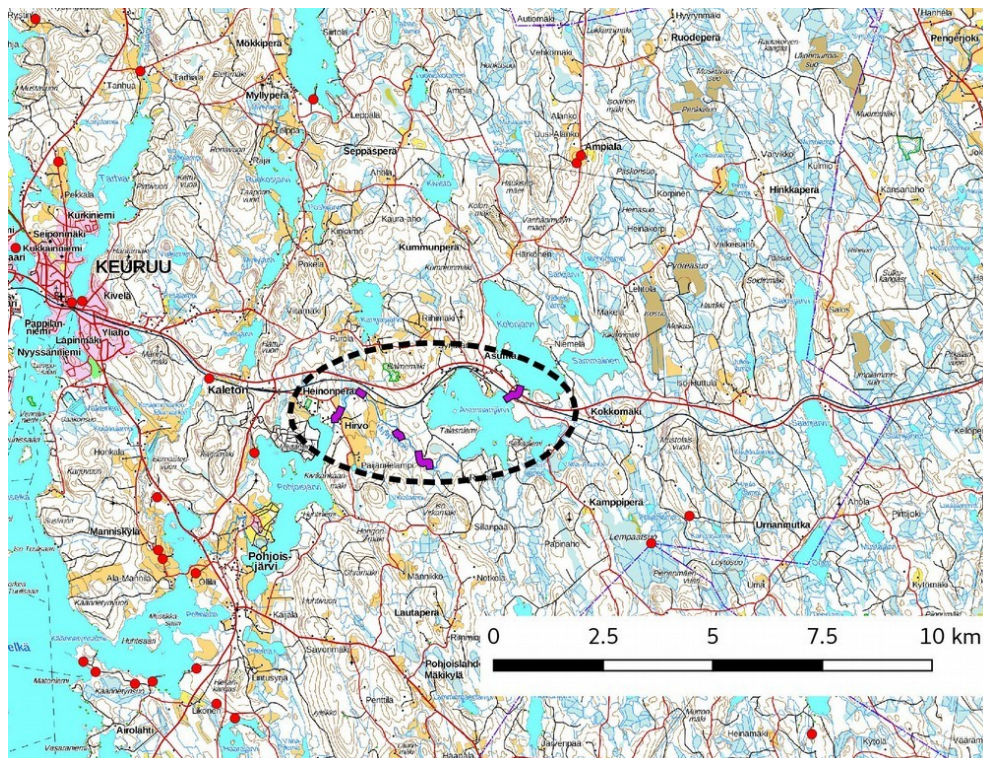
Korkeus: n. 109 – 130 m mpy

Koordinaattijärjestelmä: ETRS-TM35 FIN -tasokoordinaatisto

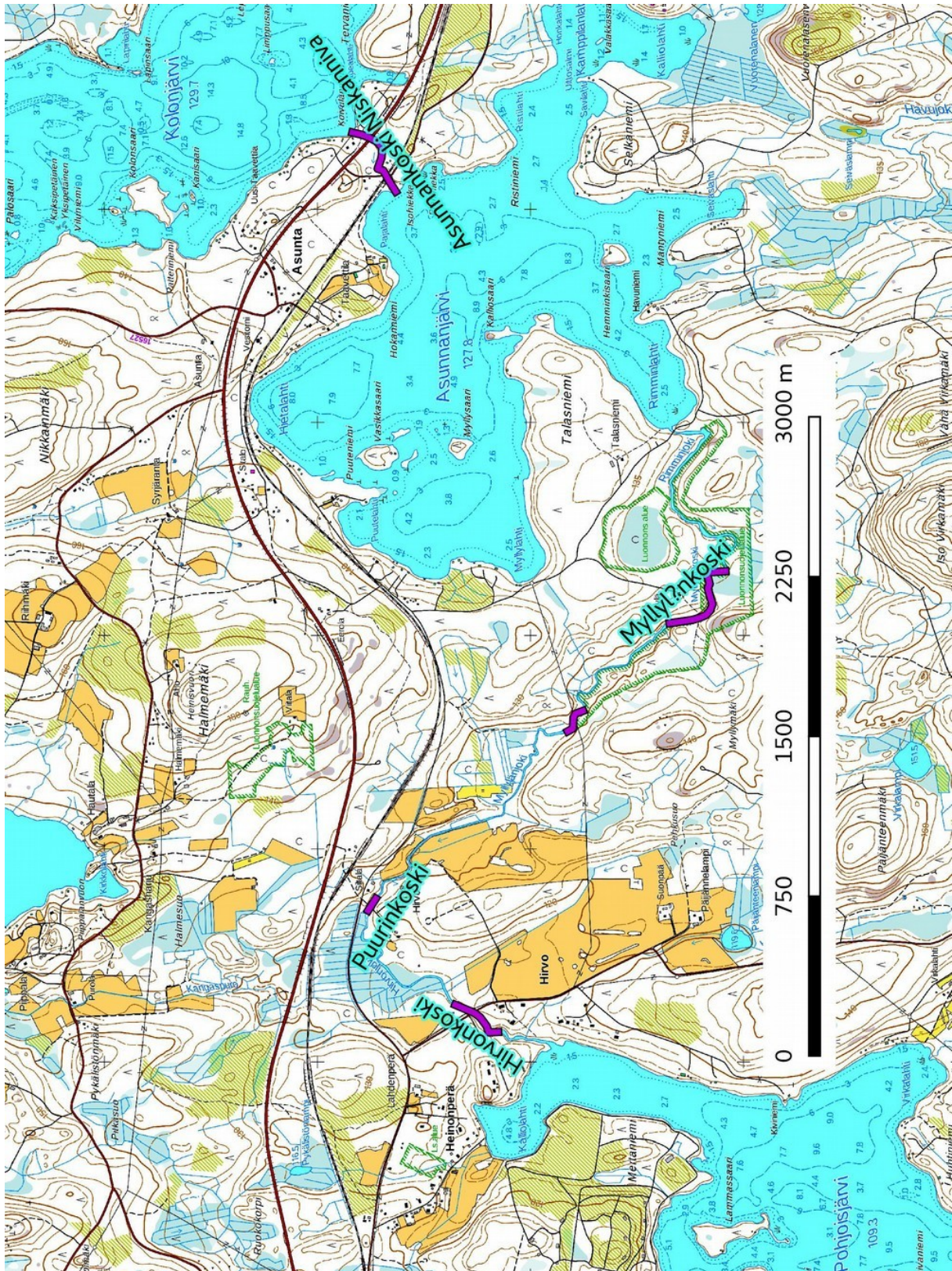
Kopio raportista: Museoviraston arkisto (digitaalinen ja paperikopio), Keski-Suomen Museo (digitaalinen kopio)

Aiemmat arkeologiset tutkimukset: -

Aiemmat löydöt: -



Kartta 1. Hankealueiden sijainti ympäröity mustalla katkoviivalla, kunnostuskohteet violetina. Tunnetut muinaisjäänneet punaisena pisteenä. Maanmittauslaitoksen maastokarttarasteri 1:100 000, 6/2017.



Kartta 2. Kunnostusalueet merkitty violetilla. Keskellä Linjakoski/Taavettilankoski, nimi ei ole näkyvillä kartassa. Maanmittauslaitoksen peruskarttarasteri 1:20 000, 5/2017.



2. Inventoinnin lähtökohdat ja menetelmät

Keuruun Asunnan reitin virtavesialueiden kunnostussuunnitelma kehitettiin eri portaissa 1960-luvulta 2000-luvun alkuun, lopullinen versio julkaistiin 2016, Pasi Perämäki, Anssi Eloranta, Keski-Suomen ELY-keskus 25.4.2016.¹ Keski-Suomen Museo antoi lausunnot hankkeesta 28.10.2005 ja 21.12.2016.

Asunnan reittiä on ihmisen toimesta huomattavasti muutettu. 1800-luvulla sen varrella oli useita myllyjä, 1900-luvun alussa syntyi isompia teollisuuslaitoksia (Asunnankosken mylly ja saha, Myllylänkosken mylly ja sähkölaitos). Lisäksi aloitettiin uitto 1900-luvun alkupuolella. Vaasan läänin lääninhallituksen vahvistaman uittosäännön (31.10.1939) jälkeen perattiin kaikki reitin kosket ja vanhemmat mylly- ym. rakenteet purettiin. 1950-luvulla käynnistettiin kolme eri kuivatushanketta reitin alaosuudella: Hirvon asutusalueen kuivatus ja Sipposen tilan kuivatus vuosina 1954-55. Silloin perattiin myös Hirvonjoen kosket. Sen jälkeen kun Länsi-Suomen vesioikeus kumosi tarkasteltavan uittosäännön 14.4.1982 (nro 43/1982 A), suurin osa uittorakenteista purettiin².

Maastoinventointi keskittyi kunnostussuunnitelman vaikutusalueelle kunnostuskohteiden läheisyyteen, ja vain säilyneet rakenteet kirjattiin. Niitä oli jo vähemmän kuin vuoden 2005 maastotarkastuksessa (A. Eloranta). Inventointimenetelmät olivat pääosin pintahavainnointi ja valokuvaus, koekuoppia tehtiin vain yhdessä kohteessa (11). Esiselvityksessä arvioitiin lähiseudulla aikaisemmin tehtyjen arkeologisten selvitysten tulokset. Lisäksi käytettiin GTK:n kallio- ja maaperäkartoja, Maanmittauslaitoksen ortoilmakuvia, korkeusmallia sekä laserkeilausaineiston pistepilviaineistoa. Vanhasta kartta-aineistosta tarkastettiin 1840-luvun pitäjänkartta, samanikäinen tiluskartta, vuoden 1899 kartta Keuruun pitäjältä ja vanhat peruskartat. Työssä käytettiin EGNOS-yhteensopivaa paikanninta Garmin GPSmap 62s, QGIS 2.14-ohjelmaa paikkatietohallintaan ja GrassGIS 7.0 -ohjelmaa terrain-analysiin.

3. Geologia, topografia ja maisema

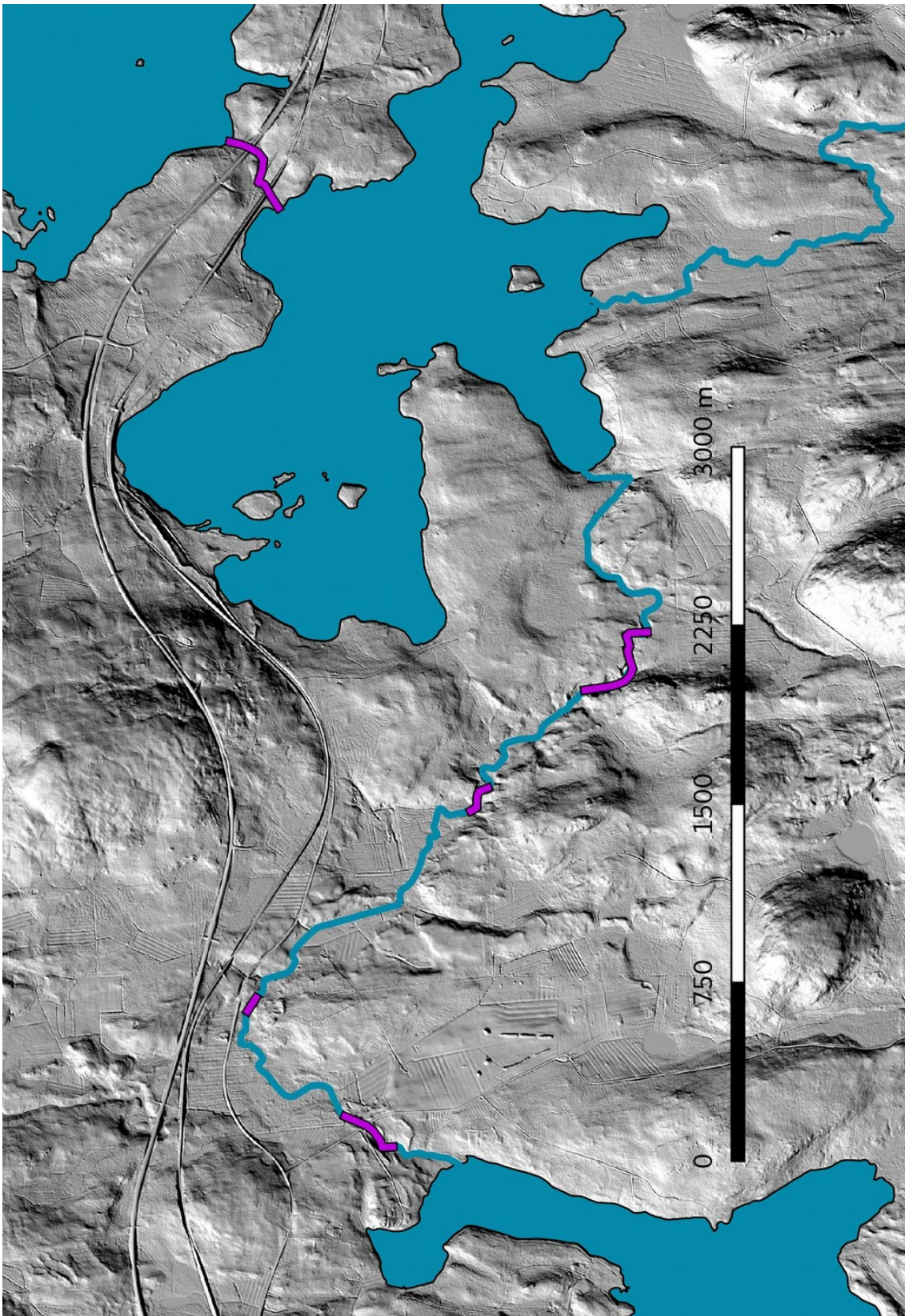
Hankealue on melko tasaista pohjamooreeni- ja kumpumoreenialuetta, laajempia kallioesiintymiä ja harjuja ei ole. Varsinkin Pohjoisjärven koillispuolella on laajoja turvekerrostumia, siellä ollut lampi ja raivatut pellot kuivattiin 1950-luvulla. Suurin osa alueesta on metsätalouskäytössä, osa jokivarsista (esim. Myllylänkoski) on luonnonsuojelualuetta.

Vanhempaa maatalousasutusta peltoineen on ainoastaan Kolonjärven ja Asunnanjärven välisellä kannaksella (Asunnan kylä) sekä Pohjasjärven itäpuolella. Myllylän torppaan kuuluneet pellot ovat metsittyneet.

Asunnan reitin jokivarsia leimaavat uittotoiminasta peräisin olevat ruoppauskasat ja -vallit sekä hyvin tiheä nuori pensas- ja puukasvillisuus.

¹ Suolahden kalastuskunta ehdotti Asunnan reitin kunnostamista jo 1960-luvun lopulla. Keski-Suomen virtaavien vesien perusselvitys ja kunnostusohjelma valmistui keväällä 1982 (Keski-Suomen seutukaavaliitto 1982). Asunnan reitin kosket kuuluivat niiden runsaan 160 virtavesikohteen joukkoon, joiden katsottiin tarvitsevan eriasteista kunnostamista. Asunnan reitin (Kolonjärvi – Keuruselkä) kosket päätettiin ottaa kunnostussuunnittelukohteeksi Keski-Suomen TE-keskuksen ja Keski-Suomen ympäristökeskuksen välisissä neuvotteluissa 13.5.2003. Lähde Perämäki & Eloranta 2016.

² Kaikki tiedot Perämäki & Eloranta 2016.



Kartta 3. Maanmittauslaitoksen laserkeilausaineistoon perustuva vinovalvarjoste, 2 m DEM, 6/2017. Vesistöt VPD 2. Kunnostusalueet violettina.

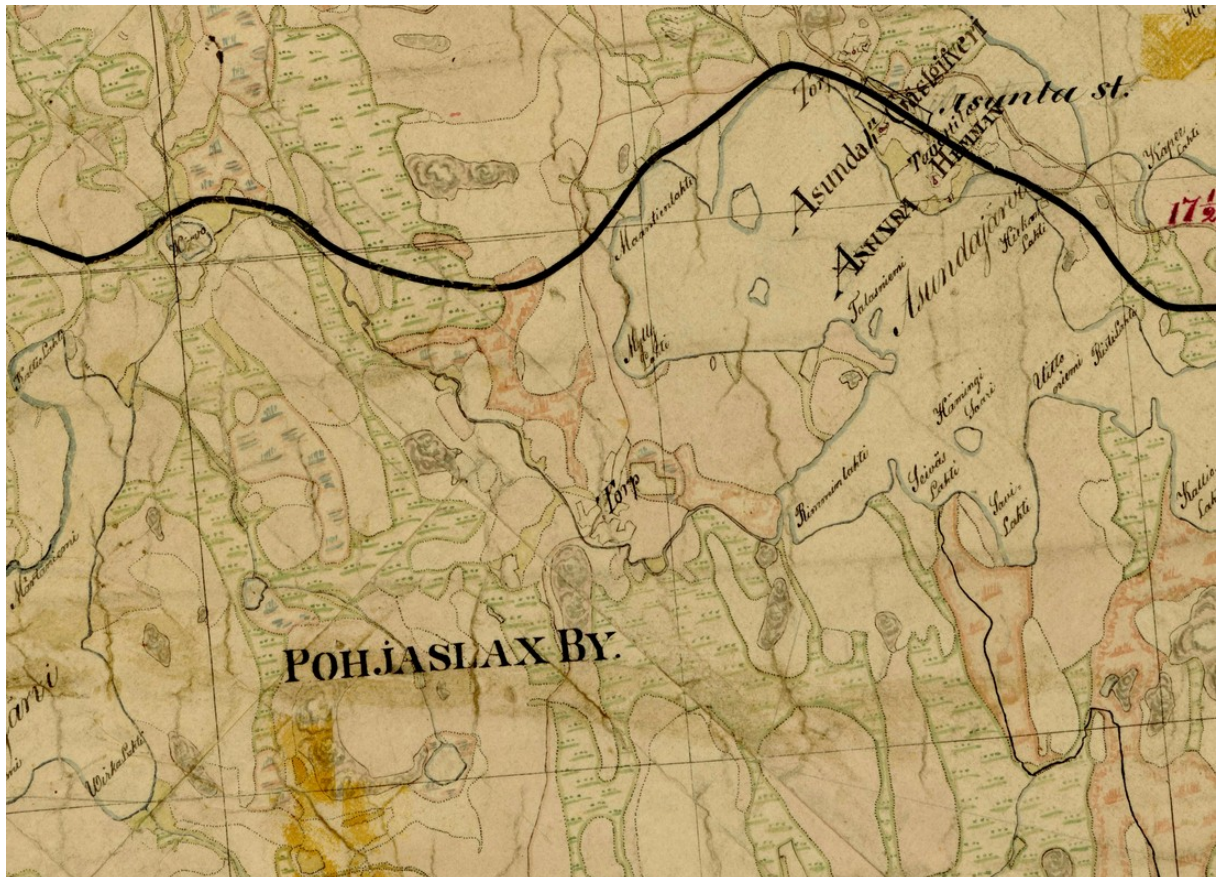


Kartta 4. Ortoilmakuva, Maanmittauslaitoksen ortokuvat 6/2017 >wms-server <http://tiles.kartat.kapsi.fi/ortokuva?> Kunnostusalueet violettina.



4. Alueen aiempi maankäyttö.

Kivikautista/esihistoriallista asutusta on löytynyt lähistöllä vain isompien järvien rannoilta. Melko kivinen joki-varsi ei ollut otollinen esihistorialliselle asutukselle. Historiallinen kiinteä maatalousasutus syntyi todennäköisesti jo 1500-luvulla, Asunnan Taavettilan talo on mainittu arkistolähteissä 1600-luvulta lähtien³. Myllylän torppa on merkitty 1840-luvun pitäjänkartalle (kartta 5 alla). Hirvonjoen varrella asutus syntyi todennäköisesti vasta 1800-luvun loppupuolella. Asunnan reitin varhainen teollisuustoiminta ja uitto on selvitetty tarkemmin kappaleessa 7.



Kartta 5. Ote 1840-luvun pitäjänkartasta. Kartalle on jälkepäin piirretty rautatielinjaus. Myllylän torppa on kuvan keskellä. Kartan tarkka laatimisvuosi ja tekijä eivät ole tiedossa.

3 SSHY-linkit: <http://www.sukuhistoria.fi/sshy/sivut/HisKi-digiarkisto.php?bid=8256>, 1540-luvun verokirjoja ei tässä yhteydessä käytetty.



5. Tulokset

Inventoinnissa kartoitettiin 2 muinaisjäännöskohdetta (myllyrännit nro 8 ja 10), 3 arvokasta kulttuuriperintökohdetta (sillat nro 1 ja 4, uittoseinämä nro 3), 4 kulttuuriperintökohdetta sekä 3 muuta kohdetta.

Muinaisjäännös- ja kulttuuriperintökohteet huomioon ottaen voidaan kunnostus pääosiin tehdä suunnitelman mukaisesti.

Lestijärvellä, 15.6.2017

Hans - Peter Schulz

Hans-Peter Schulz



Kartta 6. Yleiskartta kohteet: mj-kohteet punaisena, kulttuuriperintökohteet ja muut kohteet sinisenä. Maanmittauslaitoksen peruskarttarasteri 1:20 000, 6/2017.



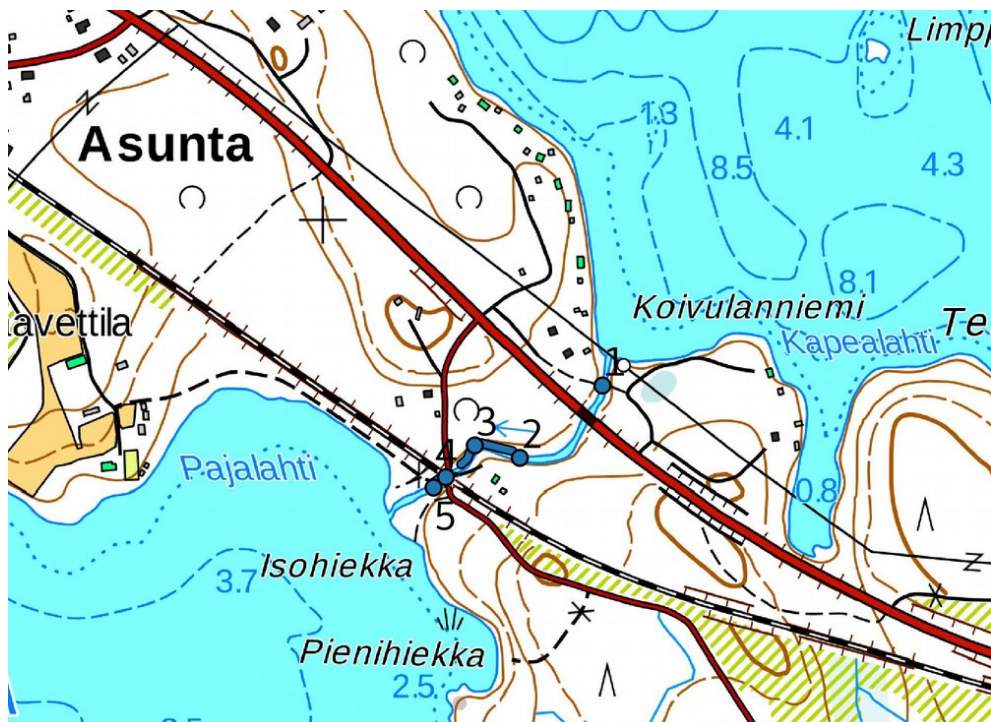
6. Kohdehakemisto

Kohde	sivu	tyyppi/ tyypin tarkenne	ajoitus	lkm	status
1. Yläniivan vanha kivisilta	12	Liikennekohdat sillat	Uusin aika	1	KP
2. Asunnankoski paisepato	13	Työ- ja valmistuspaikat padot	Uusin aika	1	KP
3. Asunnankoski uittoseinä	14	Kivirakenteet	Uusin aika	1	KP
4. Kotijoki ratasilta	15	Liikennekohdat sillat	Uusin aika	1	KP
5. Kotijoki säännöstelypato	16	Kivirakenteet	Uusin aika	1	M
6. Myllylänkoski 1 säännöstelypato	18	Työ- ja valmistuspaikat padot	Uusin aika	1	KP
7. Myllylänkoski 2 myllyränni, uittoruuhien paikka	19	Työ- ja valmistuspaikat	Uusin aika	1	KP
8. Myllylänkoski 3 myllyränni	20	Työ- ja valmistuspaikat	Uusi aika	1	MJ
9. Myllylänkoski 4 sillarakenne	21	Liikennekohdat	Uusin aika	1	M
10. Myllylänkoski 5 myllyränni	22	Työ- ja valmistuspaikat	Uusi aika	1	MJ
11. Myllylänkoski 6 uittokämpän jäännös	23	Asuinpaikat	Uusin aika	1	KP
12. Hirvonkoski säännöstelypato	25	Kivirakenteet	Uusin aika	1	M

Taulukko. Status: MJ muinaisjäännöskohde/löytöpaikka, KP kulttuuriperintökohde, M muu havainto.

7. Kohdekuvaukset

Kotijoki



Kohteet 1 – 5. Maanmittauslaitoksen peruskarttarasteri 1: 20 000 / 5/2017 mk n. 1: 5 000.



Kohteet 1 -5, Maanmittauslaitoksen ortokuvat 5/2017 >wms-server
<http://tiles.kartat.kapsi.fi/ortokuva?> .

1. Ylänivan vanha kivilaita (Kolon silta)

Rekisteritiedot		Paikkatiedot	
Mj-rekisteri	-	TM35-lehtijako	N4144L
Laji	Kulttuuriperintökohde	Vanha yleislehtijako	223402
Tyyppi	Liikennekohdat	Koordinaatit ETRS-TM35FIN	P 6902792 I 391351
Tyyppin tarkenne	Sillat, kivinen palkkisilta	N2000	Z 131
Ajoitus yleinen	Uusin aika	Koordinaattiselite	
Ajoitustarkenne	1800-luku – 1900-luvun alku	Etäisyystieto	Keuruun keskustasta (Lapinsalmi) 10,4 km itäkaakkoon
Inventointilöydöt	-		
Aiemmat tutkimukset	-	Inventointimenetelmät	Pintahavainnointi, valokuvaus
Aiemmat löydöt	-		

Kuvaus: Silta sijaitsee vanhan Keuruu-Jyväskylä-maantien linjauksella Kotijoen (Ylänivan) kohdalla joenniskasta 40 m etelään. Se on kylmämuurattu kaksiaukkoinen palkkisilta, joka on rakennettu graniittipaasista. Silan pituus on noin 7 m ja leveys 3 m. Se on kaksiaukkoinen, aukkojen korkeus on noin metri. Osa kaidekivistä on sortunut, muuten silta on hyväkuntoinen.

Vaikutusten arvio:

Silta on arvokas kulttuuriperintökohde, kivisiä palkkisiltoja on melko vähän säilynyt (esim. Harrströmin muuseosilta, Korsnäs). Kohteen suojelu on suositeltavaa. Silan omistaa Liikennevirasto ja kunnossapidosta huolehtii Keski-Suomen ELY-keskus. Kunnostussuunnitelman (Perämäki & Eloranta 2016) mukaan neuvotellaan mahdollisista siltaa koskevista toimenpiteistä sillan omistajan kanssa.



Kohde 1 Ylänivän vanha tiesilta.

2. Asunnankoski paisepato

Rekisteritiedot		Paikkatiedot	
Mj-rekisteri	-	TM35-lehtijako	N4144L
Laji	Kulttuuriperintökohde	Vanha yleislehtijako	223402
Tyyppi	Työ- ja valmistuspaikat	Koordinaatit ETRS-TM35FIN	P 6902701 I 391247
Tyyppin tarkenne	Padot paisepato	N2000	Z 130
Ajoitus yleinen	Uusin aika	Koordinaattiselite	
Ajoitustarkenne		Etäisyystieto	Keuruun keskustasta 10,2 km itäkaakkoon
Inventointilöydöt	-		
Aiemmat tutkimukset	-	Inventointimenetelmät	Pintahavainnointi, valokuvaus

Kuvaus: Pato sijaitsee joenniskasta 175 m etelään Asunnankosken yläpäässä. Pituus joen poikittaissuunnassa on noin 9 m, joen keskikohdassa on n. 3 m leveä aukko. Pato ulottuu joen molemmin puolin noin 2 m rannalle. Useat kaatuneet puut ja tiheä rantakasvillisuus estivät tarkemman kuvauksen. Padon puurakenteet on purettu, jäljellä on kivilohkarekasat. Kunnostussuunnitelmassa (Perämäki & Eloranta 2016) on valokuva vuodelta 1980 (A. Mattila,) jossa pato on ehjä ja sen aukosta lähtevä uittoruuhi.

Vaikutusten arvio: Paisepatojen jäänteet ovat harvinaisia, koska uittoväylien rakenteet ovat useimmiten melko tarkasti purettu. Kohteen säilyttämistä kannattaa harkita.



Kohde 2. Paisepato kuvattu itään.



3. Asunnankoski Uittoseinä

Rekisteritiedot		Paikkatiedot	
Mj-rekisteri	-	TM35-lehtijako	N4144L
Laji	Kulttuuriperintökohde	Vanha yleislehtijako	223402
Tyyppi	Kivirakenteet	Koordinaatit ETRS-TM35FIN	P 6902717 391154
Tyypin tarkenne	Kiviseinä	N2000	Z 129
Ajoitus yleinen	Uusin aika	Koordinaattiselite	Rakenteen keskipiste
Ajoitustarkenne	1	Etäisyystieto	Keuruun keskustasta 10,1 km itäkaakkoon
Inventointilöydöt	-		
Aiemmat tutkimukset	-	Inventointimenetelmät	Pintahavainnointi, valokuvaus
Aiemmat löydöt	-		

Kuvaus: Asunnankosken keskiosassa on mittaan halkaistuista kivipaasista (siltakivistä ?) tehty uittoseinä uoman ulkokaassa, säilynyt pituus on 85 m. Rakenne jatkuu mahdollisesti rautatiesillan länsipuolella n. 20 m. Sen korkeus on 0,5 – 1,6 m. Kivet on erittäin huolellisesti ladottu.

Vaikutusten arvio: Kiviseinä suojaa jokiuoman ulkokaarta eroosiolta. Rakenne on miltei ainutlaatuinen, inventoijilla (sis. kysely kollegoilta) ei ole tietoa vastaavista rakenteista. Rakenne on näyttävä, ja se voisi toimia retkeily -ja matkailukohteena. Rakenteen säilyttäminen on suositeltavaa.



Uittoseinä kuvattu pohjoiseen.



Uittoseinä ratasillan länsipuolella kuvattu koilliseen.

LISÄYS: Kohteen 3 ja 4 välistä "saunapatoa" ei käsitellä kohteena, ja sillä ei ole vaikutusta kunnostukseen.



4. Kotijoen ratasilta

Rekisteritiedot		Paikkatiedot	
Mj-rekisteri	-	TM35-lehtijako	N4144L
Laji	Kulttuuriperintökohde	Vanha yleislehtijako	223402
TyyppiLiikennekohdat	Liikennekohdat	Koordinaatit ETRS-TM35FIN	P 6902677 I 391154
Tyyppin tarkenne	Sillat, kivinen kaarisilta	N2000	Z 128-135
Ajoitus yleinen	Uusin aika	Koordinaattiselite	
Ajoitustarkenne	1925	Etäisyystieto	Keuruun keskustasta 10,2 km itäkaakkoon
Inventointilöydöt	-		
Aiemmat tutkimukset	-	Inventointimenetelmät	Pintahavainnointi, valokuvaus
Aiemmat löydöt	-		

Kuvaus: Silta ylittää Kotijoen alaosan Asunnankosken kohdalla, noin 90 metriä Asunnanjärvestä ylävirtaan. Silta on kaariaukkoinen holvattu kivisilta. Sillan kokonaispituus on noin 9,6 m, vapaa-aukko 7,0 m, hyötyleveys 5,7 m ja sillan vapaa alikulkukorkeus (HW; alakannesta vesipintaan) noin 4,6 m. Silta on rakennettu vuonna 1925 ja sen kunnossapidosta huolehtii Ratahallintokeskus. Ratasillan holvin alitse kulkee Rimmin-yksitystien 1-aukkoinen silta, jonka puinen kansi on noin 1,0 metriä vedenpinnasta. Silta on rakennettu 1960–70-luvuilla ja se on peruskorjattu VR:n toimesta vuonna 2002. Sillan läheisyydessä tullaan tekemään vesistökuunnostustöitä. Sillan kunnossapidosta huolehtii Rimmin yksityistiekunta⁴.

Vaikutusten arvio: Koska radalla liikennöidään – sekä henkilö- että tavaraliikennettä- kaikki siltaan mahdollisesti vaikuttavat toimenpiteet vaativat ratahallintokeskuksen päätöksen.



Ratasilta ja tiesilta kuvattu lounaaseen, edessä "saunapato".



Ratasilta ja ohjauskivikko kuvattu koilliseen.



5. Kotijoki säännöstelypato

Rekisteritiedot		Paikkatiedot	
Mj-rekisteri	-	TM35-lehtijako	N4144L
Laji	Muu havainto	Vanha yleislehtijako	223402
Tyyppi	Kivirakenteet	Koordinaatit ETRS-TM35FIN	P 6902664 391139
Tyypin tarkenne	Padot	N2000	Z 128
Ajoitus yleinen	Uusin aika	Koordinaattiselite	
Ajoitustarkenne	1	Etäisyystieto	Keuruun keskustasta 10,1 km itäkaakkoon
Inventointilöydöt	-		
Aiemmat tutkimukset	-	Inventointimenetelmät	Pintahavainnointi, valokuvaus
Aiemmat löydöt	-		

Kuvaus: Noin 30 m ratasillasta länteen on joen poikittaissuunnassa ladottu n. 5 m pitkä kivipato, joka nostaa vedenpintaa lyhyellä jokiosuudella 10 – 20 cm. Padon funktio on epäselvä.

Vaikutusten arvio: Kohteen suojeluun ei ole syytä, kunnostussuunnitelman puitteissa sen voi purkaa, mikäli on tarpeen.



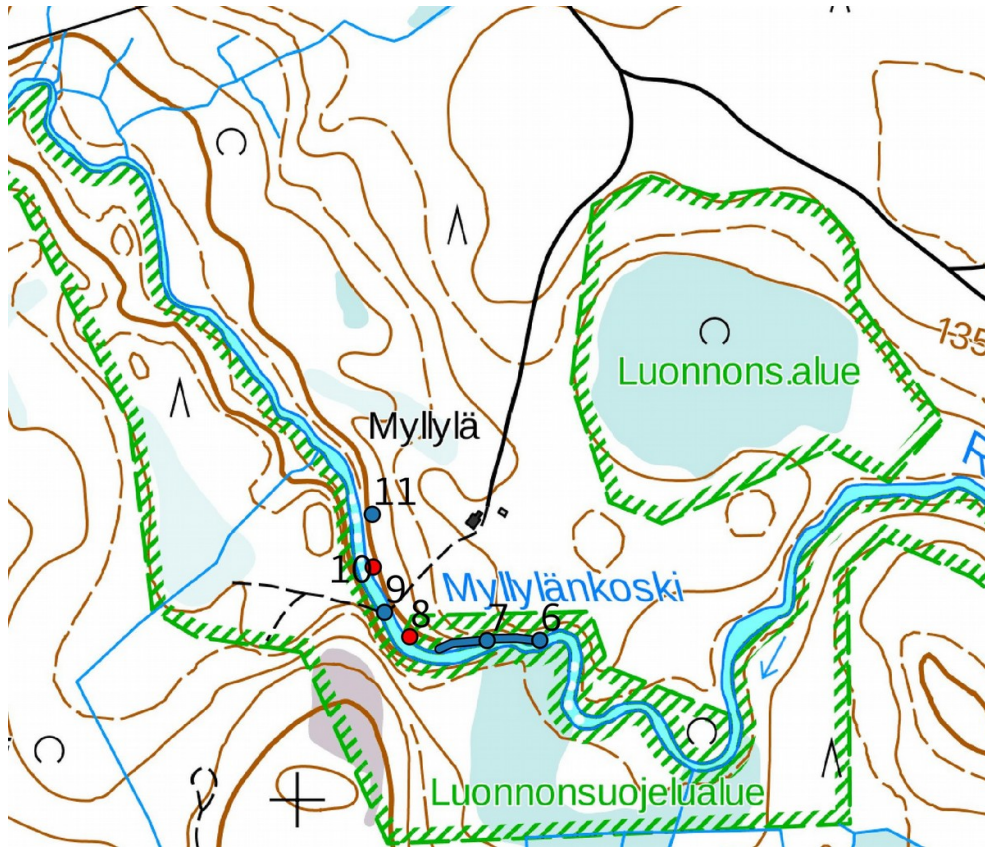
Säännöstelypato kuvattu itään. Taustalla ratasilta.

LISÄYS:

Asunnankosken mylly ja saha on sijainnut todennäköisesti ratasillan koillispuolella (vanhojen piirustusten mukaan, lähde Perämäki ja Eloranta 2016). Se voi olla tasanne, missä nykyään on mökkipiha joen eteläpuolella. Rakenteita ei ole säilynyt.



Myllylänkoski



Kohteet 6 – 11. Maanmittauslaitoksen peruskarttarasteri 1: 20 000 / 5/2017 mk n. 1: 5 000.



Kohteet 1 -5, Maanmittauslaitoksen ortokuvat 5/2017 >wms-server
<http://tiles.kartat.kapsi.fi/ortokuva?> .



Myllylänkosken 1900-luvun alun myllyn ja voimalaitoksen rakenteet sekä 1940-luvun uittorakenteet ovat miltei kokonaan purettu tai hävinneet. Vain Koskisaaren kohdalla olevassa pohjoisessa haarassa on joitakin rakenteita säilynyt. Koskisaarella oli vielä 2005 myllyrakennuksen lahonneita ja osittain palaneita hirssiä jäljellä⁵, niitä ei enää havaittu inventoinnissa 2017. Alue on nykyään kaatuneitten puiden ja risukon peittämä.

6. Myllylänkoski 1 säännöstelypato

Rekisteritiedot		Paikkatiedot	
Mj-rekisteri	-	TM35-lehtijako	N4144L
Laji	Kulttuuriperintökohde	Vanha yleislehtijako	223402
Tyyppi	Kivirakenteet	Koordinaatit ETRS-TM35FIN	P 6901173 389262
Tyypin tarkenne	Padot	N2000	Z 126
Ajoitus yleinen	Uusin aika	Koordinaattiselite	
Ajoitustarkenne	1900-luku ?	Etäisyystieto	Keuruun keskustasta 8,8 km kaakkoon
Inventointilöydöt	-		
Aiemmat tutkimukset	-	Inventointimenetelmät	Pintahavainnointi, valokuvaus
Aiemmat löydöt	-		

Kuvaus: Pato sijaitsee Koskisaaren itäpäässä pääuoman ja pohjoisen uoman haarautumiskohdassa pohjoisen haaran niskassa. Sen pituus on 4,5 m ja se on rakennettu halkaistuihin kivipaasista. Se on toiminut ilmeisesti sekä myllyrännin että myöhemmin uittoväylän säännöstelypatona.

Vaikutusten arvio: Kohde kannattaa säilyttää, mikäli se kunnostussuunnitelman puitteissa on mahdollista.



Pato kuvattu kaakkoon.



7. Myllylänkoski 2 myllyränni ja uittoruuhun paikka

Rekisteritiedot		Paikkatiedot	
Mj-rekisteri	-	TM35-lehtijako	N4144L
Laji	Kulttuuriperintökohde	Vanha yleislehtijako	223402
Tyyppi	Työ- ja valmistuspaikat	Koordinaatit ETRS-TM35FIN	P 6901193 389205
Tyypin tarkenne	Rännit	N2000	Z 126 - 121
Ajoitus yleinen	Uusin aika	Koordinaattiselite	Kohteen keskipiste
Ajoitustarkenne	1900-luku	Etäisyystieto	Keuruun keskustasta 8,7-8,8 km kaakkoon
Inventointilöydöt	-		
Aiemmat tutkimukset	-	Inventointimenetelmät	Pintahavainnointi, valokuvaus
Aiemmat löydöt	-		

Kuvaus: Koskisaaren pohjoispuolella on n. 70 pitkä, 1,5 – 2 m leveä, ja 1 – 1,5 m syvä ränni, joka on perattu, reunalohkareilla vahvistettu ja paikoitellen myös kallioon lohkottu. Rakenteen putous on 4 – 5 m. Se on alun perin tehty 1900-luvun alkupuolella Asunnan talon omistaman myllyn ränniksi (myöhemmin paikalla toimi myös sähkölaitos). Ränniin on tehty viimeistään 1940-luvun alussa uittoruuhi, kun uitto alkoi Asunnan reitillä.

Vaikutusten arvio: Kohde kannattaa säilyttää, mikäli se kunnostussuunnitelman puitteissa on mahdollista. Tässä on tärkeää, että rännin rakenne olisi myös kunnostuksen jälkeen havaittavissa. Pienet muutokset uomassa tuskin vaikuttavat siihen.



Perattu ja reunoiltaan vahvistettu uoma niskapadon alapuolella.



Lohkareista rakennettu seinämä kalliosaaren puolella rännin keskikohdalla.

LISÄYS Ratasmyllyjen rännit (kohteet 8 ja 10).

1600-luvulta 1800-luvulle saakka käytettyjen pienten ratasmyllyjen rännit sijaitsivat sivussa jokien pääuomista, ne on erotettu pääuomasta kivisuisteella tai ränni on kaivettu uoman viereen. Rännit pidettiin tarkoituksella melkein kuivina, jotta tulvat tai lähtevät jäät eivät vahingoittaneet pienten myllyjen rakenteita. Vasta käyttöaikana pääuoma tukittiin hirsipadolla ja virtaus ohjattiin myllyrännin kautta. Siten rännien jäänteet ovat usein melko huonosti havaittavissa, ne ovat kuitenkin muinaismuistolain tarkoittamia suojelukohteita.



8. Myllylänkoski 3 myllyränni

Rekisteritiedot		Paikkatiedot	
Mj-rekisteri	-	TM35-lehtijako	N4144L
Laji	Kiinteä muinaisjäänös	Vanha yleislehtijako	223402
Tyyppi	Työ- ja valmistuspaikat	Koordinaatit ETRS-TM35FIN	P 6901177 389122
Tyyppin tarkenne	Myllyrännit	N2000	Z 120
Ajoitus yleinen	Uusi aika	Koordinaattiselite	
Ajoitustarkenne		Etäisyystieto	Keuruun keskustasta 8,7 km kaakkoon
Inventointilöydöt	-		
Aiemmat tutkimukset	-	Inventointimenetelmät	Pintahavainnointi, valokuvaus
Aiemmat löydöt	-		

Kuvaus: Kohde sijaitsee kohteen 7 länsipäästä 40 m luoteeseen pääuoman pohjoispuolella. 12 m pitkä kivi-suiste erottaa rännin pääuomasta. Rännin keskikohdalla on sekä suisteella että pohjoisrannalla korkeampi kasa lohkokiviä, osa niistä on sortunut ränniin. Kyseessä voi olla myllyn perustus.

Vaikutusten arvio: Kohde on muinaismuistolain suojaama. Kunnostussuunnitelman (Perämäki & Eloranta 2016) perusteella toimenpiteet pääuomassa eivät vaikuta kohteeseen. Koneilla liikkumista myllyrännin päällä olisi vältettävä, konetyöskentelyyn pääuomassa tai vastarannalla ei ole esteitä.



Myllyränni kuvattu kaakkoon.



9. Myllyläkoski 4 siltarakenne

Rekisteritiedot		Paikkatiedot	
Mj-rekisteri	-	TM35-lehtijako	N4144L
Laji	Muu havainto	Vanha yleislehtijako	223402
Tyyppi	Liikennekohdat	Koordinaatit ETRS-TM35FIN	P 6901203 389094
Tyypin tarkenne	Sillat	N2000	Z 120
Ajoitus yleinen	Uusin aika	Koordinaattiselite	
Ajoitustarkenne		Etäisyystieto	Keuruun keskustasta 8,6 km kaakkoon
Inventointilöydöt	-		
Aiemmat tutkimukset	-	Inventointimenetelmät	Pintahavainnointi, valokuvaus
Aiemmat löydöt	-		

Kuvaus: Kohde sijaitsee Koskisaaren länsipäästä 80 m luoteeseen. Paikalla on sortunut puusilta ja kiviset arkut molemmilla rannoilla. Asunnan Erä ry:n hirvimiehet rakensivat sillan virkistyskäyttöön vuonna 2000. Sillan kunnossapito kuuluu myös heille.⁶

Vaikutusten arvio: Ei vaikutusta.



Sortuneen kävelysillan rakenteet kuvattu etelään.



10. Myllylänkoski 6 myllyränni

Rekisteritiedot		Paikkatiedot	
Mj-rekisteri	-	TM35-lehtijako	N4144L
Laji	Kiinteä muinaisjäänös	Vanha yleislehtijako	223402
Tyyppi	Työ- ja valmistuspaikat	Koordinaatit ETRS-TM35FIN	P 6901252 I 389082
Tyypin tarkenne	Myllyrännit	N2000	Z 119
Ajoitus yleinen	Uusi aika	Koordinaattiselite	
Ajoitustarkenne		Etäisyystieto	Keuruun keskustasta 8,6 km kaakkoon
Inventointilöydöt	-		
Aiemmat tutkimukset	-	Inventointimenetelmät	Pintahavainnointi, valokuvaus
Aiemmat löydöt	-		

Kuvaus: Kohde sijaitsee myllyrännistä kohde 8 85 m luoteeseen. Ränni on kaivettu jokiuoman koillispuolelle, se kulkee noin 2 m:n etäisyydellä pääuomasta, sen pituus on 35 m ja leveys n. 1,5 m. Myllyn perustusta ei havaittu. Molemmat myllyt kuuluivat ilmeisesti Taavettilan talolle; lähellä sijaitseva Myllyllä (merkitty jo 1840-luvun pitäjänkartalle) oli Taavettilan torppa.⁷

Vaikutusten arvio: Kohde on muinaismuistolain suojaama. Kunnostussuunnitelman (Perämäki & Eloranta 2016) perusteella toimenpiteet pääuomassa eivät vaikuta kohteeseen. Koneilla liikkumista myllyrännin päällä olisi vältettävä, konetyöskentelyyn pääuomassa tai vastarannalla ei ole esteitä.



Myllyränni kuvattu luoteeseen.

7 SSHY:n linkit Keuruun rippikirjat; [http://www.sukuhistoria.fi/sshy/sivut/HisKi-digiarkisto.php?bid=8256&pnum=.](http://www.sukuhistoria.fi/sshy/sivut/HisKi-digiarkisto.php?bid=8256&pnum=)



11. Myllylänkoski 7 uittokämpän jäännös

Rekisteritiedot		Paikkatiedot	
Mj-rekisteri	-	TM35-lehtijako	N4144L
Laji	Kulttuuriperintökohde	Vanha yleislehtijako	223402
Tyyppi	Asuinpaikat	Koordinaatit ETRS-TM35FIN	P 6901309 389122
Tyyppin tarkenne	Kämpät	N2000	Z 123
Ajoitus yleinen	Uusin aika	Koordinaattiselite	
Ajoitustarkenne		Etäisyystieto	Keuruun keskustasta 8,6 km kaakkoon
Aiemmat tutkimukset	-	Inventointimenetelmät	Pintahavainnointi, kairaus, valokuvaus

Kuvaus: Kohde sijaitsee Myllylänkosken alapäässä n. 3 m korkean rantatörmän päällä. Paikalla on melko lahonneen hirsirakennuksen jäänteet, jäljellä 4 – 5 hirsikertaa. Mitat ovat 5,5 x 5 m, oviaukko oli eteläpäässä; tulisijan jäänteitä ei havaittu, koirankaulasalvos, päät sahattu. Kämpä on sijainnin perusteella ja lämmityslaitteen puuttumisen perusteella hyvin todennäköisesti ollut tilapäinen uittokämpä.

Vaikutusten arvio: Ei vaikutusta. Kämpän jäännös ei ole suojelukohde, ja se on häviämässä lahoamalla lähi-aikoina.



Kuva luoteeseen.



Kuva koilliseen.

Lisäys Myllylän torppa (ei ole kohde)

Myllyllä on mainittu Keski-Suomen Museon lausunnossa. Rakennusryhmä sijaitsee 140 m joki uomasta ja kunnostussuunnitelma ei vaikuta siihen. Myllyllä oli aikoinaan Taavettilan talon torppa ja se on ylläpitänyt eri aikoina myllyjä koskessa. Nykyinen omistaja on kunnostanut rakennukset asianmukaisesti, ilmeisesti vapaa-ajan käyttöön. Alla Myllylän rakennukset kuvattu 30.5.2017.





Puurinkoski



Puurinkosken yläosassa oleva 'saunapato' (ei ole kohde).

Kosken keskiosassa olleita uittorakennelmia (kuva A. Eloranta 2005) ei enää havaittu.

Hirvonkoski



Kohde 12. Maanmittauslaitoksen peruskarttarasteri 1:20 000. Mk n. 1:5 000.



12. Hirvonkoski säännöstelypato

Rekisteritiedot		Paikkatiedot	
Mj-rekisteri	-	TM35-lehtijako	N4144L
Laji	Kulttuuriperintökohde	Vanha yleislehtijako	223402
Tyyppi	Padot	Koordinaatit ETRS-TM35FIN	P 6902236 387208
Tyyppin tarkenne	Säännöstelypato ?	N2000	Z 112
Ajoitus yleinen	Uusin aika	Koordinaattiselite	
Ajoitustarkenne		Etäisyystieto	Keuruun keskustasta 6,5 km kaakkoon
Inventointilöydöt	-		
Aiemmat tutkimukset	-	Inventointimenetelmät	Pintahavainnointi, valokuvaus
Aiemmat löydöt	-		

Kuvaus: Kohde sijaitsee tien sillalta n. 45 m alajokeen. Joen poikittaissuunnassa on n. 6 m pitkä matala pato, ilmeisesti säännöstelypato.

Vaikutusten arvio: Kohteen suojeluun ei ole syytä, kunnostussuunnitelman puitteissa padon jäänteet voi purkaa, mikäli on tarpeen.



Pato kuvattu alavirtaan.



9. Aineistoluettelo

Kirjallisuus:

Warén, A. ja Rainio, J. 1990. Keuruun pitäjän historia. Suomalaisen kirjallisuuden seuran toimituksia 47.

Perämäki, P., Eloranta, A. 2016. Asunnan reitin virtavesialueiden kunnostus (Keuruu), Keski-Suomen ELY-keskus 25.4.2016

Digitaalinen aineisto:

Geologian tutkimuskeskus,
<http://gtkdata.gtk.fi/Maankamara/index.html>

Jyväskylän yliopiston julkaisuarkisto, <http://www.vanhakartta.fi/>

Maanmittauslaitos, avoimien aineistojen tiedostopalvelu,
<https://tiedostopalvelu.maanmittauslaitos.fi/tp/kartta>

Maanmittauslaitos,
<http://vanhatpainetutkartat.maanmittauslaitos.fi/>

Museovirasto: Kulttuuriympäristön palveluikkuna:
Arkeologiset kohteet https://www.kyppi.fi/palveluikkuna/mjreki/read/asp/r_default.aspx
Kulttuuriympäristön tutkimusraportit https://www.kyppi.fi/palveluikkuna/raportti/read/asp/r_default.aspx

Kapsi ry, >wms-server <http://tiles.kartat.kapsi.fi/ortokuva?>

Kansallisarkisto: <http://digi.narc.fi/digi/>

SSHY-linkit: <http://www.sukuhistoria.fi/sshy/sivut/HisKi-digiarkisto.php?bid=8256>