

TUTKIMUSRAPORTTI

HELSINKI

SUOMENLINNA C60

Pysäköintialueen laajennuksen kaivutyön arkeologinen valvonta 1.-6.10.2015



MUSEOVIRASTO

Arkeologiset kenttäpalvelut

Vesa Laulumaa ja Johanna Seppä

Tiivistelmä

Suomenlinnan Iso-Mustasaassa sijaitsevan venevajan, C60, vieressä olevaa pysäköintialuetta parannettiin ja laajennettiin lokakuussa 2015. Kaivuutöitä valvoivat Museoviraston Arkeologisten kenttäpalveluiden tutkija Vesa Laulumaa ja apulaistutkija Johanna Seppä 1.-6.10.2015. Pysäköintialue tehtiin paikalle, jossa on sijainnut vastaavanlainen venevaja kuin nykyinen C60. Venevajoja on jäljellä kaksi. Ne ovat venäläisten 1800-luvun puolivälissä rakentamia ja niitä on alun perin ollut kahdeksan kappaletta. Neljä vajaa tuhoutui Krimin sodan aikana ja kaksi vajaa paloi vuonna 1920. Pysäköintialueen laajennus tehtiin vuonna 1920 palaneen vajan kohdalle.

Valvonnassa havaittiin, että maaperä oli täyttömaata, jossa oli sekoittuneena mm. lasia, posliinia ja luuta. Posliinissa olleet Arabian tehtaan leimat ajoittuvat vuosille 1879–1910 ja 1900–1920. Pysäköintialueelta poistettiin maata noin 20 cm ja täyttökerroksesta paljastui pätkä tiiliseinää, kooltaan noin 70x190 cm ulottuen noin 80 cm syvyyteen. Seinä on kuulunut venevajan tukirakenteisiin. Täyttökerrosten alla oli havaittavissa maakerroksia, jotka kuuluvat venevajojen rakentamisen aikaan, mutta ovat nyt hautautuneet myöhempien kerrosten alle. Pysäköintialueen rakentaminen ei kuitenkaan vaatinut kuin hieman pintakerroksen poistamista, joten täyttökerrokset ja niitä edeltävät venevajan rakenteiden säilyneet osat jäivät pysäköintialueen alle. Venevajan perustuksiin kuuluneet nurkkakivet ovat edelleen paikoillaan.

Sisällys

Tiivistelmä

Arkisto- ja rekisteritiedot

Kohteen sijaintikartta

1. Johdanto	1
2. Tutkimus- ja lähdeaineisto	1
3. Arkeologinen valvonta ja havainnot	2
3.1 Valmistelut	2
3.2 Valvonta	5
4. Yhteenveto	6
Kuvaluettelo	7
Lähteet	7

Liitteet

Kuvaliite (5 sivua)

Kartta 1. Yleiskartta C60 parkkipaikka, mk 1:500

Kartta 2. Kohdekartta. C60 parkkipaikka, tiilirakenne, mk 1:20

Arkisto- ja rekisteritiedot

Pysäköintialueen laajennuksen kaivutyön arkeologinen valvonta

Tutkimuslaitos: Museovirasto/Arkeologiset kenttäpalvelut
Valvonnan johtaja: FM Vesa Laulumaa ja FM Johanna Seppä

Kunta: Helsinki
Alue: Suomenlinna
Muinaisjäännöskohde: Suomenlinna (1000025127)
Rakennus C60 (Venevajat)

Kenttätyöaika: 1.-6.10.2015
Apulaistutkija: FM Johanna Seppä
Peruskartta: L4133 (TM35-lehtijako), 203406 (Yleislehtijako),
tutkimusalueen koordinaatit P: 6669497, I: 388436, z= 2-3 m mpy
(ETRS-TM35FIN)

Tutkimusten rahoittaja: Suomenlinnan hoitokunta
Alkuperäinen raportti: Museoviraston arkisto, Helsinki
Kopio: Suomenlinnan hoitokunta

Kaivauspinta-ala: noin 600 m²
Löydöt: -
Digitaalikuvat: AKDG4693:1-20

Aikaisemmat tutkimukset: Vesa Laulumaa ja John Lagerstedt, Suomenlinnan kaupunkiarkeologisen selvityksen päivitys 2013
Suomenlinnassa on tehty runsaasti arkeologisia tarkastuksia ja valvontoja sekä maalla että veden alla Suomenlinnan edustalla

Kohteen sijaintikartta

Sijainti merkitty nuolella



1. Johdanto

Suomenlinnan rakennuksen C60 vieressä olevaa pysäköintipaikkaa laajennettiin lokakuussa 2015. Laajennuksen kaivutöitä valvoivat tutkija Vesa Laulumaa ja apulaistutkija Johanna Seppä Museoviraston Arkeologisista kenttäpalveluista. Valvonta tehtiin 1.-6.10.2015, osittain samaan aikaan valvottiin myös rakennuksen C31, Kruunulinna Ehrensvärd puolustusrintamaosan, salaojaputken kaivuuta (Pesonen ja Laulumaa 2015).



Ilmakuva alueesta, jolla valvonta tehtiin.

2. Tutkimushistoria ja lähdeaineisto

Suomenlinnan rakennuskantaa on selvitetty Museoviraston ja Suomenlinnan hoitokunnan 1997 julkaisemassa kirjassa *Suomenlinnan rakennusten historia*. Kirjassa on mukana myös Iso Mustasaarella sijaitsevat venevajat C60–61.¹

Museoviraston rakennushistorian osaston apulaistutkija Ritva Veijola-Reipas teki 2008 Suomenlinnan arkeologisen selvityksen, jossa käytettiin päälähteenä venäläisen insinöörikomennuskunnan karttamateriaaleja. Vuonna 2013 tutkimusta täydennettiin Ruotsin vallan aikaisen Kungliga krigsarkivetin Sveaborg-kokoelman piirustusten perusteella tehdyllä arkistonselvityksellä. Tutkimuksen tekivät tutkija John Lagerstedt ja tutkija Vesa Laulumaa Museoviraston Arkeologisten kenttäpalveluista. Samalla Suomenlinnan alueella tehtiin muutamia tarkastuksia maastossa. Projektin loppuraporttiin yhdistettiin sekä Ruotsin että Venäjän vallan aikaisten karttojen ja piirrosten perusteella laadittu paikkatietokanta Suomenlinnan puretuista rakennuksista.

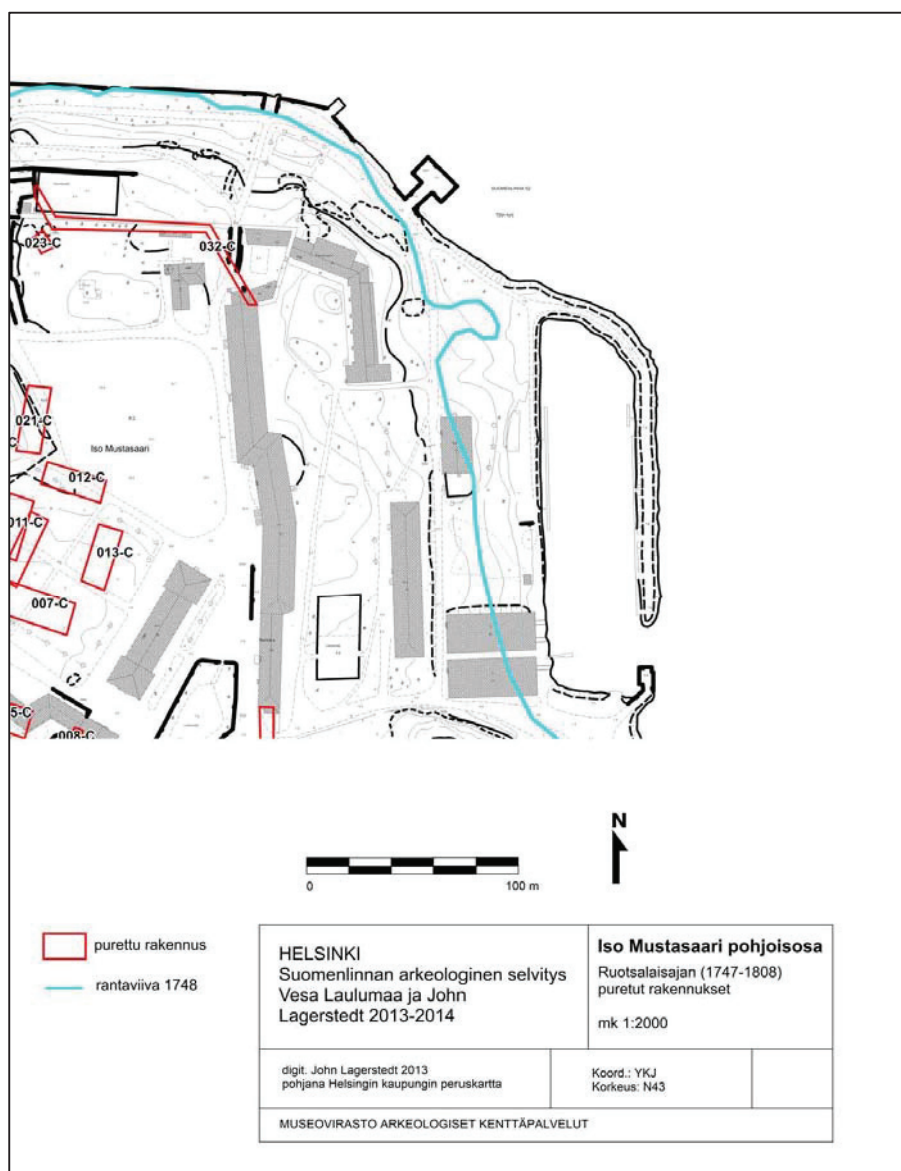
¹ Suomenlinnan rakennusten historia, s. 167.

Vuoden 2015 työmaan arkeologisen valvonnan tärkeimpinä arkistolähteinä käytettiin edellä mainittuja tutkimuksia sekä Ruotsin ja Venäjän vallan aikaisista alkuperäisistä kartoista ja rakennuspiirroksista digitoituja tietokantoja.

3. Arkeologinen valvonta ja havainnot

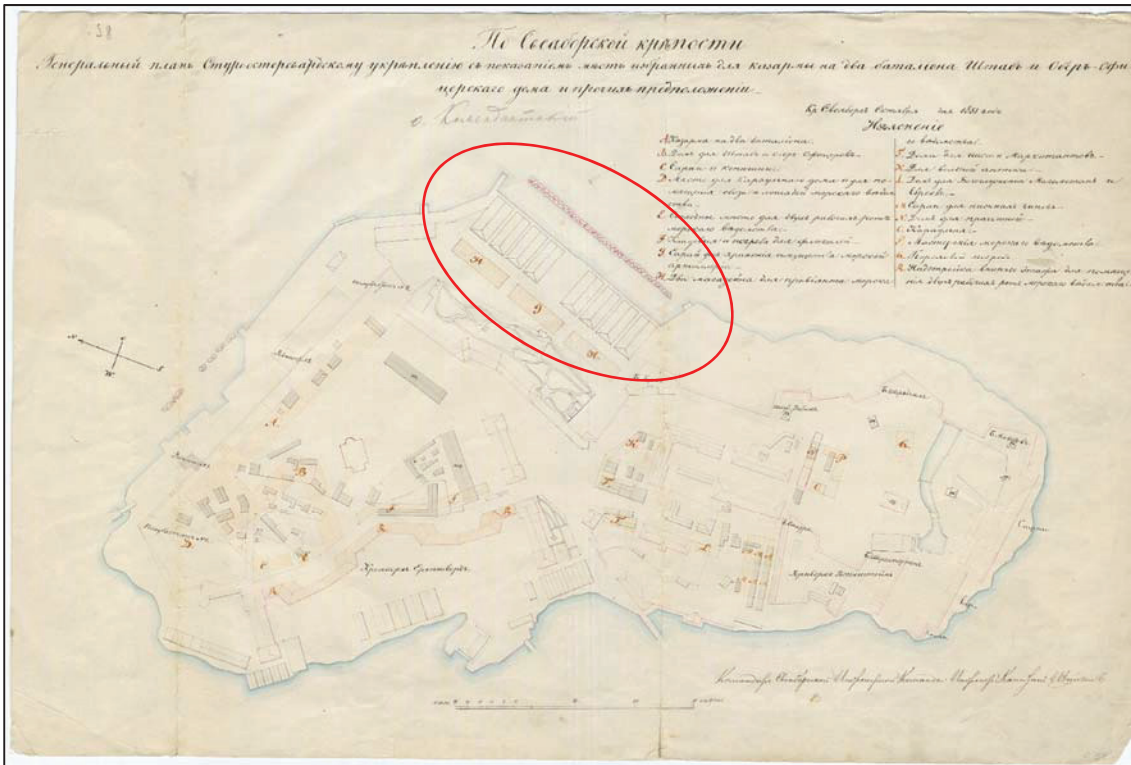
3.1 Valmistelut

Valvontaa valmistelevassa tutkimuksessa todettiin, että Ruotsin vallan aikaisia rakennuksia ei suunnitellun pysäköintialueen parannuksen ja laajennuksen kohdalla ole ollut ainakaan karttoihin merkittynä. Todennäköisesti rannan tuntumassa on kuitenkin ollut puurakenteisia venevajoja. Vedenpinta on 1700-luvun puoliväissä ollut noin 70–80 cm nykyistä korkeammalla ja vesiraja on C60:n kohdalla kulkenut noin 25 metriä nykyistä rantaa ylempänä. Rannan siirtymiseen on vaikuttanut osaltaan myös täyttömaan ajaminen ranta-alueelle.

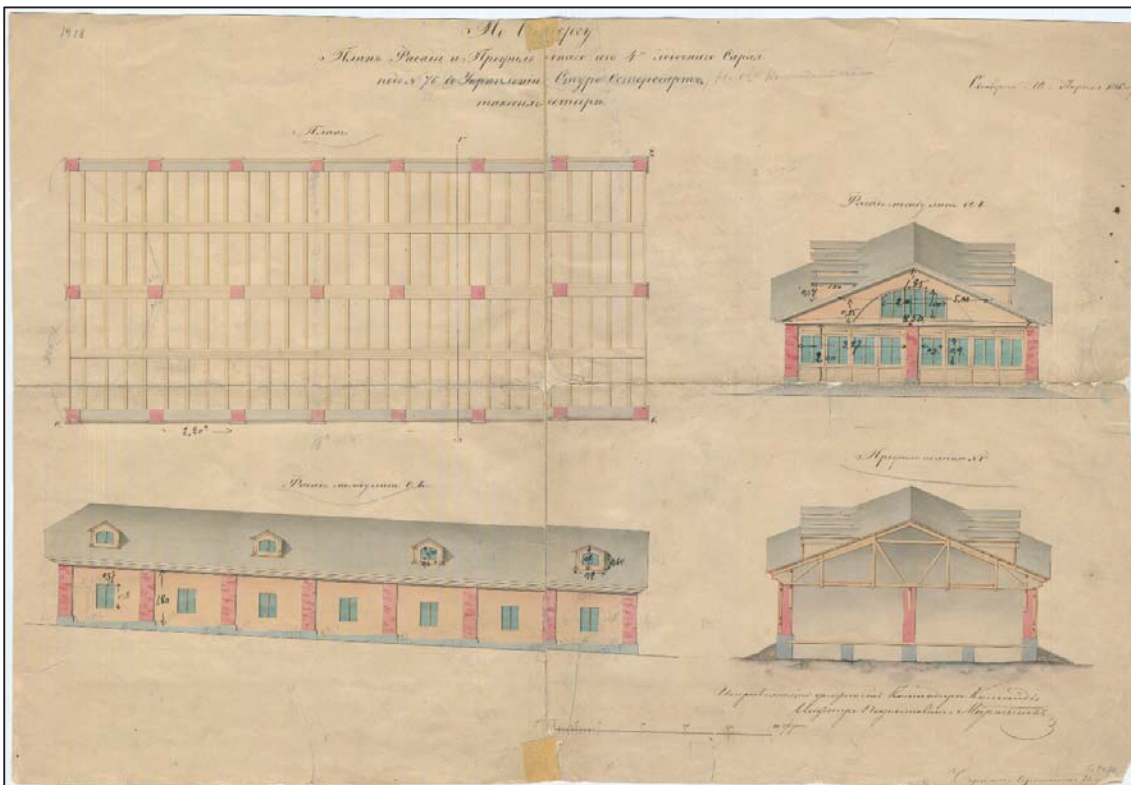


Kartassa näkyy sinisellä viivalla merkitty rantaviiva vuonna 1748. Ranta on sijainnut noin 25 metriä nykyisestä rannasta, säilyneiden venevajojen puolella välissä. (Lagerstedt ja Laulumaa 2013, kartta 6)

Vuosina 1846–1851 Ison Mustasaaren itärannalle rakennettiin kahdeksan tiilipilareilla tuettua puurakenteista venevajaa. Venäläisissä 1800-luvun kartoissa vajat on merkitty tunnuksella 77 a-g.



Asemapiirros Iso-Mustasaaresta vuodelta 1851. Kahdeksan venevajaa on merkitty riviin, satamaa suojaava aallonmurtaja rakennettiin hieman ennen venevajoja. (Kansallisarkisto, VeSA linnoitus ja rakennuspiirustukset, Suomenlinnan linnoitus- ja rakennuspiirustusten arkisto C:058)



Rakennuspiirros venevajasta vuodelta 1856. (Kansallisarkisto, VeSA linnoitus ja rakennuspiirustukset, Suomenlinnan linnoitus- ja rakennuspiirustusten arkisto C:1478)

Venäjä kävi vuosina 1853–1856 sotaa Turkkia, Englantia ja Ranskaa vastaan, ns. Krimin sota. Suomessa sodasta käytetään myös nimitystä Oolannin sota. Englantilais-ranskalainen laivasto pommitti Suomenlinnaa (tuolloin Sveaborg tai Viapori) kahden vuorokauden ajan elokuussa vuonna 1855. Pommitus aiheutti huomattavia vaurioita linnakkeeseen ja mm. neljä venevajoista paloi. Neljä jäljelle jäänyttä vajaa katettiin pellillä vuonna 1864 ja niitä käytettiin soutuveneiden säilytykseen, muonavarastona ja tykistön varastona.



Asemapiirros Iso-Mustasaaresta vuodelta 1858. Krimin sodassa tuhoutui neljä venevajaa ja neljä jäi jäljelle. (Kansallisarkisto, VeSA linnoitus ja rakennuspiirustukset, Suomenlinnan linnoitus- ja rakennuspiirustusten arkisto C:069)

Kaksi venevajoista paloi perustuksiaan myöten 27.7.1920 tapahtuneen tulipalon seurauksena. Palo sai alkunsa purettavan kranaatin varomattomasta käsittelystä, jonka seurauksena ammus räjähti ja syytti vieressä olleita muita ammuksia. Helsingin Sanomien mukaan (HS 28.7.1920) kyseessä oli sotasaalisvarasto, jossa oli säilytetty mm 400 kranaattia, lisäksi paloi mm. sotilasmaatevarasto, kiväärin patruunoita ja kiväärejä. Räjähdyksessä ja sitä seuranneessa tulipalossa ei kuollut ketään, mutta viisi henkilöä loukaantui. Pahiten loukaantui kranaattia avannut mies, joka menetti molemmat kätensä. Räjähdyksellä jäi jälkeensä enää kaksi venevajaa, nykyiset vajat C60 ja C61. Vajat ovat edelleen käytössä venevajoina (kuvaliite kuva 2).

Gaasi tulipalo Suomenlinnassa.

400 franaattia räjähtänyt, aiheuttanut 5:n varastovajan tuhoutumisen. — Onnettomuus aiheutunut varomattomuudesta franaattoreita aivatesja. — Neljä henkilöä saanut vammoja.

Eilen klo 12:20 2 liekeistä tulvi karamallin joukko voimakkaita räjähdysmiä ja wään sen jälkeen nähti Suomenlinnasta kohoavan valkava savunvalias ilvaan. Saavungin rantamille kofoutui juuret joukot kaupunkilaaisia tariteamaan jawnpatiasia, josta kessestä tuen tuostakin nousivat juuret loimui.

Suomenlinnasta, Zaniakaminesta, lähijaarilta ja kaupungista rientsi joukoittain apuwaikaa palopaiskaa kohden, wieden mufanaan jammutuswälineitä. Edustajamme siirehtiesjä paikalle oli se joukkojen jawnwiltuier peitoasia.

liwäärin patruunmia ja joukko liwäärjä, jotka kaikki joutuivat tuhontuiksi.

Syynä onnettomuuteen on, mikäli enjunnaitiesjä tulkinuufesja on ilmennyt, waromattomuus franaattien läjytelyssä. Sotafaaliskonttorin kaiterulufesja olevan enttien tylistöiähteenin Jastbergin johdella oli Suujsaarella kuljetettu 50:n Mustansacren ilkojsaan 400 wanhaa, kätitöfelwoiointa franaattia, jotka jennuofsi olivat määrätty muuttelawilsi romuksi. Franaattien muutto rannalla olevaan puurwajaan oli tapah-

Suomen rauhanwakuus-tuntia.

Makkusti eilen Tarttoon.

Rauhanwakuuskuntamme makkusti eilen klo 1/2 12 luoksilaimalla „Gäfföön“ Tallinnaan, jattaofleen sieltä matkkaanja Tarttoon, missä kesseytyneet rauhanwakuukelut aloitetaan uudelleen tänään klo 11 a.p.

Suomalaisen rauhanwakuuskunnan kofoonpiano on jama kuin ennen. Sen puheenjohtajana on ent. senaattori J. A. Paasikwi sekä jäseninä kauraalimajuri Walden, ent. senaattori Alexander Frey, ent. pääministeri E. S. Wennola, lehtori W. Siivilinna, ent. senaattori W. Tanner, ja profesjori W. Woionmaa. Miantuntijina seurailmat fotiilaksoioiden tun-

Helsingin Sanomat uutisoi Suomenlinnan räjähdyksestä ja tulipalosta 28.7.1920.

3.2 Valvonta

C60:n pysäköintipaikan laajennuksen rakennustyön arkeologista valvontaa tehtiin osittain samaan aikaan Kruunulinna Ehrenswardin (C31) salaojien kaivamisen valvonnan kanssa (Pesonen ja Laulumaa 2015) ja molemmissa hankkeissa urakoitsija oli sama. C60:n valvontaa tehtiin 1.-6.10.2015

Pysäköintipaikan laajennus aloitettiin poistamalla nurmi ja multakerros laajennettavalta alueelta nykyisen pysäköintipaikan pohjoispuolelta (kuvaliite kuva 1). Alue oli nurmikenttää ja sen alaista täyttömaata (kuvaliite kuva 3). Multaa poistettiin noin 15 cm. Mullan joukossa oli runsaasti ”kompostijätettä”: lasia, posliinia, luuta, rautaesineitä. Arabian leimojen perusteella posliini on vuosilta 1879–1910 ja 1900–1920 (kuvaliite kuvat 4-5). Löydöt kuvattiin, mutta niitä ei otettu talteen. Mullan alla vaikutti olevan kiviä ja soraa. Paikalla on ollut samanlainen venevaja kuin vieressä. Laajennus kattoi poistetun venevajan alueen. Venevajan nurkkakivet olivat edelleen näkyvissä (kuvaliite kuva 6).

Seuraavaksi pysäköintipaikan laajennuksesta kuorittiin nurmen alaista maakerrosta (kuvaliite kuva 7). Kuoritun kerroksen paksuus oli noin 20 cm. Esiin tuli muutamia isoja kiviä, jotka poistettiin ja poiston jäljiltä jäänyt kuoppa tasoitettiin. Laajennus alueen maa-aines oli täyttömaata, jossa oli mm. isohkoja lohkoituja kiviä, joissa oli porausjälkiä, tiiliä ja tummaa maata. Maa-ainesta poistettiin vähän, koska kivinen ja ”tiukka” kerros oli jo valmiiksi hyvä pohja pysäköintipaikalle.

Laajennuksen luoteiskulmassa, noin metrin päässä työmaan kulmapaalusta, näkyi itä-länsi-suuntainen tiilirakenne. Seinämäisen rakenteen koko oli 190x70 cm. Rakenne ei ollut aivan säännöllisen muotoinen (kuvaliite kuvat 8 ja 9). Rakenne kartoitettiin tarkkuus-gps-laitteella. Rakenteen viereen kaivetun koekuopan perusteella tiiliseinä jatkui kuoritusta tasosta noin 80 cm syvyyteen. Seinän ympärillä oli kivistä täyttömaata. Noin 65 cm syvyydessä oli erilainen kerros. Siinä oli ohut rantu vaaleaa hienoa hiekkaa ja sen alla tumma multamainen kerros noin 10 cm paksuudelta. Aivan koekuopan pohjalla kova tasainen valkoinen laastimainen kerros, jota ei kaivettu syvemmälle. Tiilirakenne on peräisin paikalla sijainneen venevajan tukirakenteista, todennäköisesti tiilipilareista, joita on näkyvissä säilyneissäkin venevajoissa. Koska tiilirakenteesta näkyi vain pinta, ei voi varmuudella sanoa onko se alkuperäisellä paikallaan vai onko se täyttömaassa olevaa purkujätettä.

Pysäköintialue viettää rannan suuntaan ja merenpuoleista laitaa jouduttiin täyttämään, jotta pysäköintialue saatiin tasaisemmaksi. Suurimmillaan täyttömaata ajettiin alueen kaakkoiskulmaan, jota korotettiin noin 90 cm (kuvaliite kuva 10).

4. Yhteenveto

Suomenlinnassa valvottiin venevajan (C60) viereen tehtävän pysäköintialueen laajennuksen rakentamista 1.-6.10.2015. Pysäköintialue tehtiin paikalle, jossa on sijainnut vastaavanlainen venevaja kuin nykyinen C60. Venevajat ovat venäläisten 1800-luvun puolivälissä rakentamia ja niitä on alun perin ollut kahdeksan kappaletta. Neljä vajaa tuhoutui Krimin sodan aikana ja kaksi vajaa paloi vuonna 1920. Venevajoja on jäljellä kaksi kappaletta. Pysäköintialue rakennettiin vuonna 1920 palaneen vajan kohdalle. Alueella oli ennestään päällystämätön pysäköintialue, jota nyt laajennettiin, ja nurmikkoa. Maaperä oli täyttömaata, jossa oli sekoittuneena mm. lasia, posliinia ja luuta. Posliinissa olleet Arabian tehtaan leimat ajoittuvat vuosille 1879–1910 ja 1900–1920.

Pysäköintialueelta poistettiin maata noin 20 cm ja täyttökerroksesta paljastui pätkä tiiliseinää, kooltaan noin 70x190 cm ja ulottui noin 80 cm syvyyteen. Seinä on ilmeisesti kuulunut venevajan tukirakenteisiin. Täyttökerroksen alla oli havaittavissa maakerroksia, jotka kuuluvat venevajojen rakentamisen aikaan, mutta ovat nyt hautautuneet myöhempien kerrosten alle. Pysäköintialueen rakentaminen vaati vain hieman pintakerroksen poistamista, joten täyttökerrokset ja niitä edeltävät venevajan rakenteiden säilyneet osat jäivät pysäköintialueen alle. Venevajan perustuksiin kuuluneet nurkkakivet ovat edelleen paikoillaan.

Helsingissä 12.3.2018

Vesa Laulumaa

Kuvaluettelo

- AKDG4693:1 C60. Parkkipaikalta kuoritaan multaa. Kuva lännestä.
- AKDG46931:2 Nykyinen parkkipaikka venevajan vieressä. Maanpintaa on kohotettu parkkipaikan kohdalla. Kuva lännestä.
- AKDG46931:3 Venevajat on rakennettu aivan vierekkäin. Kuva lännestä.
- AKDG46931:4 C60 venevajan rannan puoleinen pääty. Kuva idästä.
- AKDG46931:5 C60. Edessä vasemmalla yksi puretun venevajan peruskivistä. Kuva idästä.
- AKDG46931:6 C60. Multakerroksesta löytyneitä pieniä lasipulloja.
- AKDG46931:7 C60. Multakerroksesta löytyneitä lasin, keramiikan ja posliinin kappaleita. Kuvassa näkyvällä arabian leimalla varustettuja astioita tehtiin vuosina 1900-1920.
- AKDG46931:8 C60. Parkkipaikan laajennuksesta on kuorittu mullan alaista täyttömaata noin puolet alueesta, länsipää. Lännestä.
- AKDG46931:9 C60. Parkkipaikan laajennuksesta on kuorittu mullan alaista täyttömaata noin puolet alueesta, länsipää. Kaakosta.
- AKDG46931:10 C60. Tiiliseinän eteläpuolinen koekuoppa. Etelästä.
- AKDG46931:11 C60. Tiiliseinä ja sen viereen kaivetut koekuopat. Etelästä.
- AKDG46931:12 C60. Tiiliseinän eteläpuolinen koekuoppa. Etelästä.
- AKDG46931:13 C60. Tiiliseinän eteläpuolinen koekuoppa. Etelästä.
- AKDG46931:14 C60. Tiiliseinä, yleiskuva. Idästä.
- AKDG46931:15 C60. Tiiliseinä, yleiskuva. Idästä.
- AKDG46931:16 C60. Parkkipaikan kuorittua laajennusta ja tiiliseinä. Etelästä.
- AKDG46931:17 C60. Parkkipaikan kuorittua laajennusta ja tiiliseinä. Etelästä.
- AKDG46931:18 C60. Parkkipaikan kaakkoiskulma, täytön taso merkitty narulla paaluihin. Kaakosta.
- AKDG46931:19 C60. Parkkipaikan korotettua laajennuksen koilliskulmaa. Koillisesta.
- AKDG4631:20 C60. Pysäköintipaikan laajennus päällystystä vaille valmiina. Kuva lounaasta.

Lähteet

Arkistolähteet

- Kansallisarkisto, Helsinki: Venäläiset sotilasasiakirjat, venäläisen insinöörikomennuskunnan piirustusarkisto.
- Kungliga krigsarkivet, Tukholma: Sveaborg-kokoelma (aineisto oli käytössä digitoituna Museoviraston palvelimelta).
- Lagerstedt, John ja Laulumaa, Vesa 2013. Helsinki, Suomenlinna – Suomenlinnan kaupunkiarkeologisen selvityksen päivitys. Museovirasto, Arkeologiset kenttäpalvelut. Museoviraston arkisto.

Pesonen, Petro ja Laulumaa, Vesa 2015: Helsinki. Suomenlinna C 31. Salaojaputken kaivutyön arkeologinen valvonta. Museovirasto, Arkeologiset kenttäpalvelut. Museoviraston arkisto.

Painetut lähteet

Suomenlinnan rakennusten historia 1997. *Museoviraston rakennushistorian osaston julkaisuja 17*. Helsinki: Suomenlinnan hoitokunta.

Kuvaliite



Kuva 1. Parkkipaikalta kuoritaan multaa. Kuva lännestä. (AKDG4693:1)



Kuva 2. Venevajan rannan puoleinen pääty. Kuva idästä. (AKDG46931:4)



Kuva 3. Nykyinen parkkipaikka venevajan vieressä. Maanpintaa on kohotettu täyttömaalla parkkipaikan kohdalla. Kuva lännestä. (AKDG46931:2)



Kuva 4. Kuoritusta multakerroksesta löytyneitä pieniä lasipulloja. (AKDG46931:6)



Kuva 5. Multakerroksesta löytyneitä lasin, keramiikan ja posliinin kappaleita. Kuvassa näkyvällä arabian leimalla varustettuja astioita tehtiin vuosina 1900–1920. (AKDG46931:7)



Kuva 6. Edessä vasemmalla yksi puretun venevajan peruskivistä. Kuva idästä. (AKDG46931:5)



Kuva 7. Parkkipaikan laajennuksesta on kuorittu mullan alaista täyttömaata noin puolet alueesta, länsipää. Kuva lännestä. (AKDG46931:8)



Kuva 8. Maan sisässä oleva tiiliseinä ja sen viereen kaivetut koekuopat. Kuva etelästä. (AKDG46931:11)



Kuva 9. Tiiliseinä, yleiskuva idästä. (AKDG46931:14)



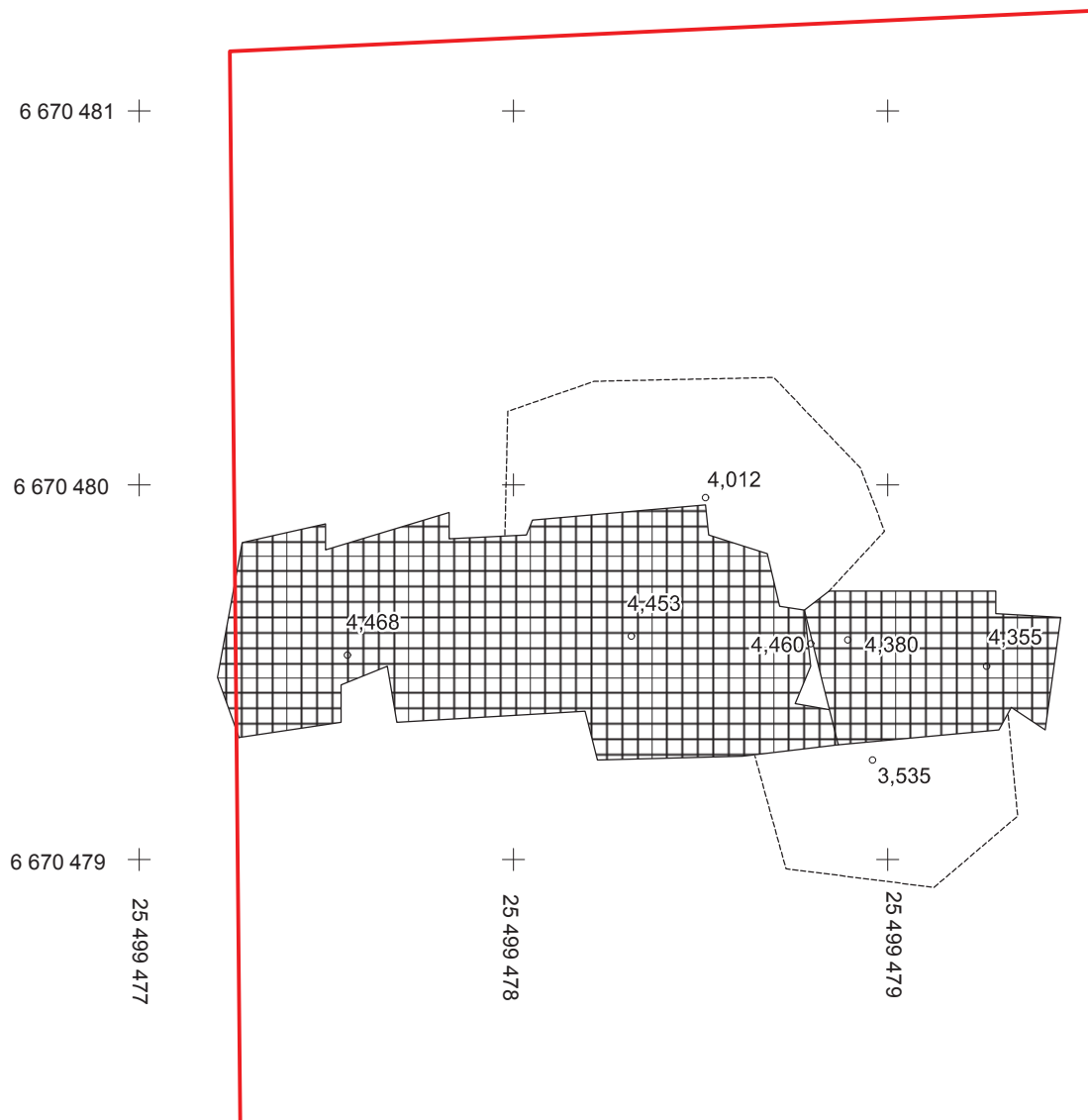
Kuva 10. Pysäköintipaikan laajennus päällystystä vaille valmiina. Kuva lounaasta..(AKDG4631:20)



- työskentelyalue
- puretun venevajan nurkkakivi
- tiilirakenne



HELSINKI SUOMENLINNA 1000025127 Vesa Laulumaa 2015	Yleiskartta C60 parkkipaikka mk 1:500 pohjakartta © Suomenlinnan hoitokunta	
mitt. Johanna Seppä digit. Johanna Seppä	Koord.: ETRS-GK 25 Korkeus: N2000	kartta 1
MUSEOVIRASTO ARKEOLOGISET KENTTÄPALVELUT		



-  työskentelyalue
-  tiilirakenne
-  koekuoppa



HELSINKI SUOMENLINNA 1000025127 Vesa Laulumaa 2015		Kohdekartta C60 parkkipaikka, tiilirakenne mk 1:20 pohjakartta © Suomenlinnan hoitokunta	
mitt. Johanna Seppä digit. Johanna Seppä		Koord.: ETRS-GK 25 Korkeus: N2000	kartta 2
MUSEOVIRASTO ARKEOLOGISET KENTTÄPALVELUT			