

INVENTOINTIRAPORTTI

KUHMOINEN

Hinskala

Arkeologinen tarkkuusinventointi

8.-9.11.2016



AKDG4880:1



MUSEOVIRASTO

ARKEOLOGISET KENTTÄPALVELUT

ESA MIKKOLA JA OLLI ERANTI

Tiivistelmä

Museoviraston Arkeologiset kenttäpalvelut toteutti Kuhmoisten keskustassa sijaitsevan Hinskalan rautakautisen löytöpaikan tarkkuusinventoinnin 8.-9.11.2016. Tarkkuusinventointi liittyi Kuhmoisten keskusta-alueen asemakaavoitukseen. Tarkkuusinventoinnin tarkoituksena oli selvittää, onko Hinskalan rautakautisten pronssikorujen löytöpaikalla kiinteää muinaisjäännöstä. Löytöpaikka on viljelyssä olevaa peltoa. Inventointi toteutettiin pellon pintaa havainnoimalla ja kaivamalla koekuoppia. Toisena tutkimuspäivänä satanut lumi vaikeutti pintahavaintojen tekoa, mutta koekuopitus pystyttiin viemään loppuun suunnitellusti. Peltoalueen luoteiskulmasta tehdystä koekuopasta löydettiin noin 60 cm syvyydestä palaneiden kivien ja mustan noki-maan muodostama rakenne. Lisäksi parissa koekuopassa havaittiin mahdollista likamaata. Koekuopituksessa ei saatu talteen ajoittavia löytöjä, vaikka kaikki irrotettu maa-aines seulottiin. Tarkkuusinventoinnin perusteella Hinskalassa on säilyneenä pienellä alueella kiinteää muinaisjäännöstä. Havaintojen perusteella kyse on asuinpaikasta, joka ajoittuu mahdollisesti rautakaudelle.

Sisällysluettelo

Arkisto ja rekisteritiedot	4
1. Johdanto	5
2. Tutkimusalueen sijaintikartat	7
3. Kuhmoisten kirkonkylän vesistöhistoria ja alueen luonnonympäristö	8
4. Maankäyttö	9
5. Inventoinnin menetelmät	
6. Kohdetiedot	12
6.1. Hinskala	12
7. Yhteenveto	14
Kuvaluettelo	15

Arkisto ja rekisteritiedot

Kuhmoinen Hinskala, rautakautisen löytöpaikan arkeologinen tarkkuusinventointi

Kunta:	Kuhmoinen
Kohde:	Hinskala
Muinaisjäännösrekisterinumero:	1000026969
Kohteen sijainti (ETRS-TM35FIN):	P: 6826725 I: 403295 Z: n. 92 m mpy
Koordinaattien selite:	koekuopan 1 koordinaatit
Tutkija:	FM Esa Mikkola
Apulaistutkija:	Fil. yo Olli Eranti
Tutkimuslaitos:	Arkeologiset kenttäpalvelut, Museovirasto
Kenttätyöaika:	8. ja 9.11.2016
Tutkimusluvan numero:	MV/171/05.04.01.02/2016
Aiemmat tutkimukset:	metallinilmaisinelöytöjä lokakuussa 2014
Aiemmat löydöt:	KM 40476:1-4
Digitaalinen kuva-aineisto:	AKDG4880:1-15
Tutkimusten tilaaja:	Kuhmoisten kunta
Tilaaajan yhteyshenkilö:	tekninen johtaja Mika Kyrö Kuhmoisten kunta, Torikatu 34 A 17800 KUHMOINEN
Kaavoittaja:	Ramboll/Niina Ahlfors
Hanke:	Toritien asemakaava
Alkuperäisen tutkimuskertomuksen säilytyspaikka:	Museoviraston arkisto, Sturenkatu 2a, Helsinki
Tutkimuskertomuksen digitaaliset kopiot:	työn tilaaja, Keski-Suomen museo, Museoviras- ton Hämeenlinnan aluetoimipiste

1. Johdanto

Museoviraston Arkeologiset kenttäpalvelut toteutti Kuhmoisten Hinskalan rautakautisten korujen katkelmien löytöpaikan arkeologisen tarkkuusinventoinnin 8. ja 9.11.2016 Kuhmoisten kunnan tilauksesta. Inventointi liittyi Kuhmoisten kirkonkylän Toritien asemakaavoitukseen. Asemakaavahankkeessa muutetaan voimassa olevassa asemakaavassa oleva tiealue katualueeksi. Samalla kaavaa päivitetään. Keski-Suomen museo oli lausunnossaan 8.8.2016 Kuhmoisten kunnalle edellyttänyt kaava-alueella sijaitsevan Hinskalan rautakautisen löytöpaikan tarkkuusinventointia. Inventoinnin tarkoituksena oli selvittää rautakautisen löytöpaikan muinaisjäännösstatus ja aluerajaus. Hinskalan löytöpaikka sijaitsee Toritien eteläpuolisella peltoalueella, joka on asemakaavan luonnokseen merkitty MA-aluevarauksena. Tarkkuusinventointi toteutettiin hankalissa sääolosuhteissa tilaajan toivomassa aikataulussa. Inventoinnista vastasi FM Esa Mikkola apulaisenaan Olli Eranti.

Kuhmoisten kirkonkylä sijaitsee Päijänteen länsirannalla, Päijänteeseen kuuluvan Vastiaisen ja siihen laskevan Ala-Karkjärven välisellä kannaksella. Tutkittu alue sijaitsee Kuhmoisten kirkonkylän keskustassa sijaitsevalla peltoaukealla. Pellon länsireunasta länteen noin 220 metriä on Kuhmoisten kirkko. Toritien ja Kiusalantien väliin jäävän pellon koko on hieman yli hehtaarin. Peltoaukean itäreunalla on Hinskalan tila rakennuksineen. Pelto rajautuu lännessä Toritien ja Papinsaarentien kulmauksessa sijaitsevan suurehkon liiketilarakennuksen laajaan asfaltoituun takapihaan. Peltoaukean luoteispuolella on Hokkalan rautakautinen löytöpaikka. Hokkalasta löytyi vuonna 1961 pellostä viemäriä kaivettaessa rautainen putkikirves (KM 15675). Samalla havaittiin mahdollisesti palaneen rakennuksen jäännöksiä. Nykyisin kohta on asfaltoitua pysäköinti- aluetta ja lienee täysin tuhoutunut.

Hinskalan pellostä on lokakuussa 2014 löydetty metallinilmaisimella löytyi tasavartisen soljen katkelma, rannerenkaan katkelma, ketjunktajan katkelma sekä sulanutta pronssia (KM 40476:1-4). Korujen katkelmat ajoittuvat viikinkiaikaan (800-1050 jKr.). Löydöt on saatu talteen pellon luoteisosasta. Ennen näiden Keski-Suomen museon kautta Kansallismuseon kokoelmiin toimitettujen esineiden löytymistä Hinskalan pellolla tiedetään käyneen metallinilmaisinharrastajia aikakin kolmesti¹. Maanomistajalta saadun tiedon mukaan ainakin yksi metallinilmaisinporukka väitti olevansa Museovirastosta. Arkisto- ja rekisteriaineistojen mukaan kohteeseen ei ole tehty Museoviraston toimesta aiempia tutkimuksia.

Nyt toteutetussa tarkkuusinventoinnissa metallinilmainlöytöjen löytöpaikan ympäristöön kaivettiin 16 koekuoppaa. Koekuoppien koko oli noin 40 x 40 cm. Koekuopista irrotettu maa seulottiin käsivaraeisella seulalla. Koekuopista dokumentoitiin kerrosjärjestys suusanallisesti. Valokuvaaminen ei kuoppien pienen koon vuoksi onnistunut. Löytöjä ei seulomisesta huolimatta saatu talteen lukuun ottamatta paria palaa palanutta savea ja melko nuorta historiallisen ajan löytöaineistoa. Löytöaineistoa ei ole talletettu Kansallismuseon kokoelmiin. Yhdestä koekuopasta tavattiin kuitenkin palaneiden kivien ja mustan nokimaan muodostama rakenne.

¹ Artikkelin Keski-Suomalaisen verkkolehden 8.11.2014, Keski-Suomen museo epäilee muinaismuistolöytöjen salaa- mista. Kirjoittanut toimittaja Rai Suihkonen.

Rakenne tuli esille noin 60 cm syvyydestä. Tämän koekuopan etelä- ja pohjoispuolella olevista koekuopista havaittiin mahdollisesti värjäytyynyttä tai likaista hiesua muokkauskerroksen alla.

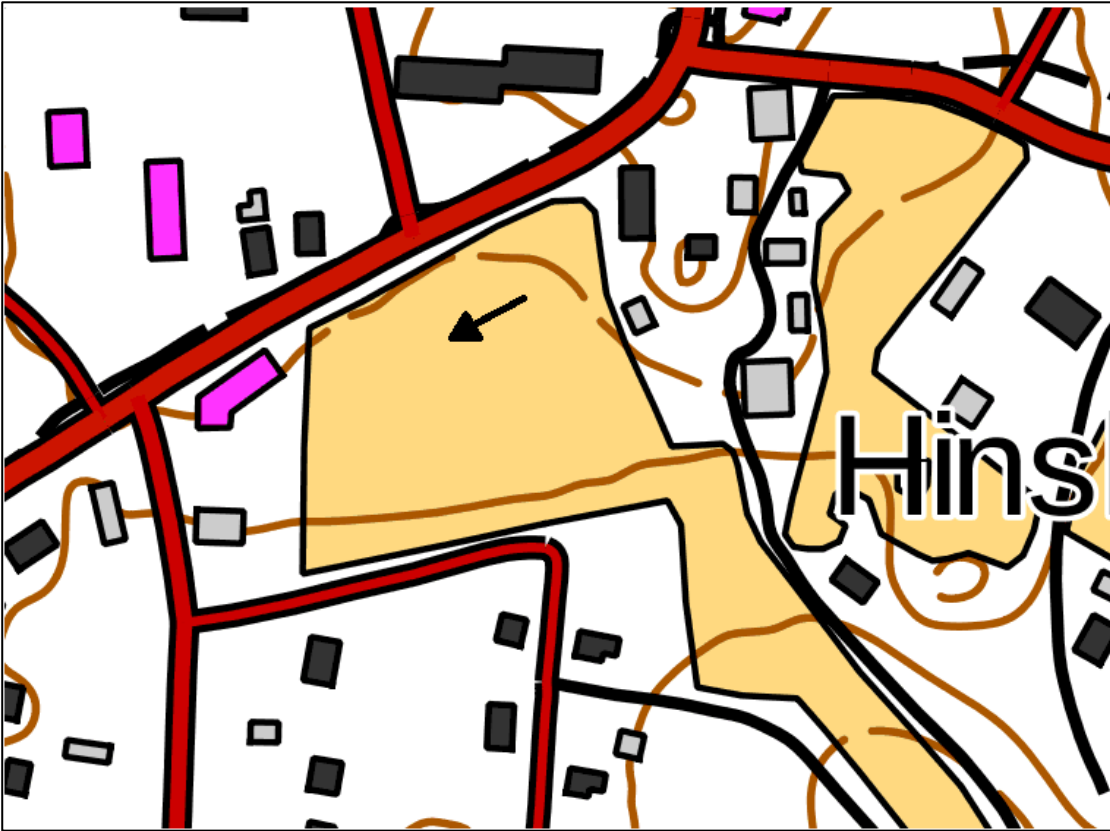
Havainto-olosuhteet olivat melko huonot, sillä peltoa ei ollut kynnetty. Sänki oli tosin äestetty. Lisäksi keski-
viikkona 9.11.2016 Kuhmoisiin satoi runsaasti lunta, mikä teki peltopoiminnan mahdottomaksi. Toisaalta tilanne peltopoiminnan osalta oli sama kuin peitteisillä kohteilla kuten nurmilla tai kesantopelloilla. Tiistaina 8.11.2016 lunta oli vain aavistus, joten pellon luoteiskulman huomattavasti muuta peltoaluetta suurempi kivisyys oli mahdollista havaita. Kivet olivat ainakin osittain palaneita, joten ne voivat olla peräisin rikki kyn-
netyistä liesistä. Routakerros vaihteli yhdestä viiteentoista senttiin. Routa ei estänyt kuoppien kaivamista, mutta se hidasti sitä merkittävästi. Koekuoppia ei enää kaivettu sille peltoalueen osalle, jossa pohjamaa muuttui savisemmaksi.

Koekuopasta 1 havaitun mahdollisen liesirakenteen sekä kahden muun koekuopan likamaahavainnon perusteella päädyn esittämään löytöpaikan muuttamista kiinteäksi muinaisjäännekseksi. Kyseessä lienee hyvin pienialainen, mahdollisesti jopa rautakaudelle ajoittuva asuinpaikka, jonka jäännöksiä voi vielä olla löydetävissä pellon luoteisimmasta nurkasta.

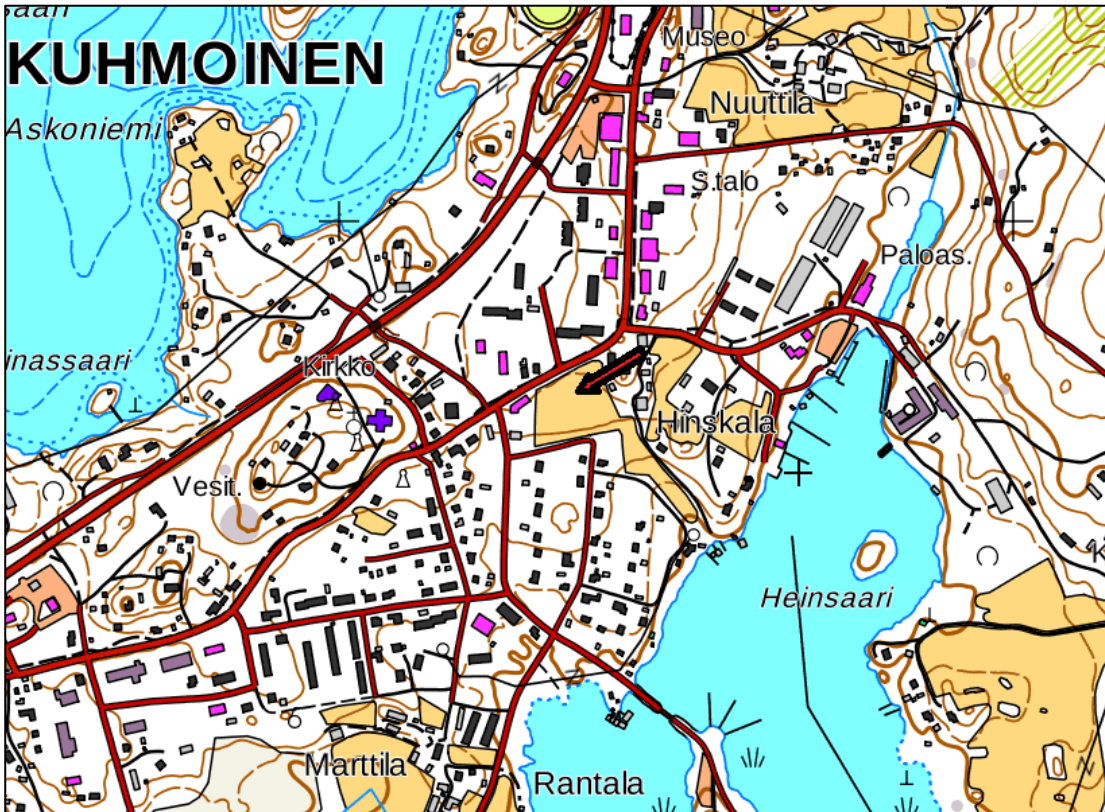
Helsingissä 2.12.2016

Esa Mikkola

2. Tutkimusalueen sijaintikartat



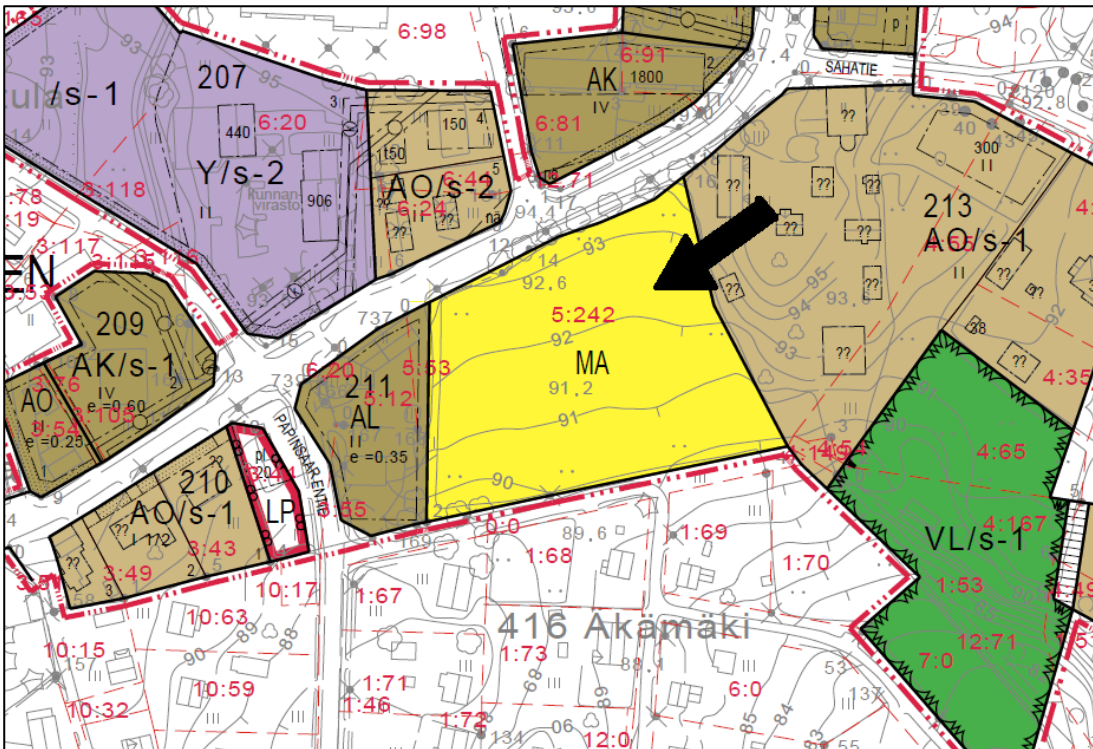
Tutkimusalue sijaitsee Hinskan tilasta länteen. Maastokartta MML



Maastokartta Kuhmoisten kirkonkylästä. Kannas sijaitsee Päijänteen ja Ala-Karkjärven välissä



Ohessa tutkimusalue 1800-luvun alkupuolen pitäjänkartassa. Tutkimusalue on pysynyt rakentamattomana 1800-luvulla. (Kansalaisarkisto, digitaaliarkisto: <<http://digi.narc.fi/digi/view.ka?kuid=6178758>> luettu 30.11.2016)



Asemakaavaaluonnoksen määrittelemä selvitysalue. Asemakaavaaluonnos: Ramboll Finland Oy

3. Tutkimuksen lähialueen kuvaus

Kuhmoisten keskustaa ympäröivät Päijänteen vesistöalueeseen kuuluvat lahdet. Pohjoisessa, aivan nelostien vierellä sijaitsee Ala-Karkjärvi -niminen pieni järvi. Ala-Karkjärvi yhdistyy pienen virtauksen kautta nelostien toisella puolella sijaitsevaan Karklahteen, joka kuuluu Päijänteen vesistöalueeseen. Päijänteen vedenpinta oli Kuhmoisissa korkeimmillaan 4100 eaa. jolloin se oli n. 95 m mpy. Kirkonkylän alue sijaitsikin aiemmin kaapeammalla salmella kuin nykyisen ympäristön tilassa. Nykyään Ala-Karkjärvi sijaitsee korkeudella 89,7 m mpy, Päijänteen pinnankorkeuden ollessa matalammalla 78,3 m mpy.

Kuhmoisten alueen maaperä koostuu suurelta osin hiekkamoreenista ja savesta. Kirkonkylän salmen maaperässä esiintyy GTK:n Maankamara-sovelluksen mukaan myös karkeaa hietaa. Alueella on myös kalliomaapaljastumia, jotka kuitenkin sijoittuvat tutkimusalueesta kauemmas. Maankamaran mukaan itse tutkimusalue koostuu hiekasta ja sorasta, joka rajautuu savimaahan ja hiekkamoreeniin vasta alempana, lähempänä rantaa. Koekuopitus ja tutkimukset osoittivat, että itse tutkimusalueen muokkauskerroksen alla on vaaleaa, hyvin tiivistä silttimäistä maata, joka ei koostumukseltaan paljolti eroa savesta. Kuopitetun alueen maannos oli tasalaatuista, muokkauskerroksen ollessa keskimäärin 40 – 60 cm paksua. Päijänteen rannat ovat tutkimusalueen lähetyillä loivia ja kostean savisia. Kauempana rannasta maaperän nousu jyrkkenee kohti nelostietä. Hinskalan kohdalla maa muodostaa terassimaisia tasoja, jotka liittynevät Päijänteen rannanmuutoksiin. Kuhmoisten alue käsittää pelto- ja järvimaiseman lisäksi kangasmetsää, jota esiintyy enemmän tutkimusalueesta pohjoiseen mentäessä, sekä nelostien varrella.



Kuhmoisten alueen pinnanmuotoja. (Kartta: GTK, Maankamara)

Kuhmoisten alue toimii nykyään haja-asutusalueena, jossa sijaitsee muutamia peltotontteja sekä pieni keskusta-alue palveluille ja liiketiloille. Itse tutkimusalue kuuluu Hinskalan tilan omistukseen. Etelärannan puoleiset alueet ovat lähellä Hinskala pientalotontteina ja pikkupeltoina jotka viettävät loivasti kohti Päijänteen rantaa. Tietä länteen päin sijaitseva kirkko ja järveen päin laskeva hautausmaa sijoittuvat tien molemmille puolille. Itse tutkimusalueen maankäyttö on ollut ainakin 1800-luvulta lähtien peltotoimintaa, missään alueen kartoissa ei esiinny tutkimusalueen kohdalla rakennuksia tai vastaavia merkintöjä. Etelään päin olevalla savipellolla on Ala-Rantala -niminen rautakautinen kalmisto, joka on osin tuhoutunut alueen maankäytön seurauksena. Kalmiston alueella on tutkittu jo 1920-luvulta lähtien, ja löydetty rautakirves, jousenlukko sekä muita asuinpaikkalöytöjä. Läheinen Papinsaari on myös laajalti suojeltu ja merkittävä rautakautista jäämistöä sisältävä muinaisjäännöskohde. Papinsaaresta on löydetty useita rautakautisia esineitä jo 1920-luvulta alkaen. Useisiin saaren löytöihin kuuluu myös palaneita ihmisluiden paloja, keramiikkaa, hevosenkenkäsolki sekä hioimen katkelma. Lähempänä nelostietä on myös muinaisjäännös-kohteiksi epäiltyjä kivirakennekohteita. Suurin osa alueen kivirakennekohteista liittynevät historiallisen ajan kylätoimintaan, mutta rautakauden kohteet alueella mahdollistavat myös vanhemman ajoituksen.

5. Inventoinnin menetelmät

Inventoinnin esitöissä kohteen tiedot selvitettiin Museoviraston arkistoaineistoista. Alueen historiallisen ajan maankäyttöä selvitettiin Kansallisarkiston kokoelmien digitaalisista kartta-aineistosta. Kartta-aineistojen tarkastelussa ei ilmennyt historiallisia rakennuksia tutkimusalueen kohdalla. Tästä syystä pyrittiin lähinnä paikantamaan rautakauden aikaisia löytöjä metallinpaljastinlöytöjen paikkatiedon pohjalta. Tavoitteena oli selvittää onko paikalla säilynyttä muinaisjäännöstä vai oliko metallinpaljastinlöydöt vain satunnaisia irtolöytöjä. Tutkimusalueen maastoa ja pintaa kyettiin tarkastelemaan lievistä lumipeitteisyydestä huolimatta. Kuitenkin päätavoitteena oli saada kiinni muokkauskerroksen alapuolinen maa. Tutkimusalueelle kaivettiin 16 kpl noin 40 x 40 cm koekuoppia. Kuopat kaivettiin muokkauskerroksesta pohjasilttiin/saveen asti. Tavoitteena oli ympäröidä metallinpaljastinlöytöjen alue koekuopilla, ja tarkastella onko kuopissa havaittavissa kulttuurikerrosta tai rautakaudelle mahdollisesti ajoittuvia löytöjä. Kuopat tehtiin silmämääräisesti pellon rautakauden kannalta potentiaaliselle alueelle. Kuokuopitusta ei jatkettu pellon eteläiselle alemman terassin tasanteelle, koska muokkauskerroksen alainen maannos muuttui todella tiiviin saviseksi, eikä ollut mitään syytä olettaa alemmalla terassilla sijaitsevan rautakautista jäämistöä. Tämän lisäksi alaterassin kostea ja savinen maa oli roudan takia jäänyt yhtenäiseksi jäiseksi massaksi, joka oli erityisen vaikeaa läpäistä lapiolla.



AKDG4880:8 Olli Eranti kaivaa koekuoppia Hinskalan pellon tutkimusalueella. Kuvattu lännestä 8.11.2016. Kuva: Esa Mikkola, Arkeologiset kenttäpalvelut.

Ensimmäisen kuopan kulttuurikerroksen löydyttyä, tarkoitus oli selvittää alueen tien läntinen sivu, sekä Toritien ojaa reunustava kohouma mahdollisimman perusteellisesti. Toritien läheinen sivu osoittautui alempaa aluetta hiekkaisemmaksi ja kuivemmaksi, vaikkakin kuoppien piirteet vaihtelivat. Tarkkuusinventoinnin toteuttamista varten haettiin tutkimuslupa Museoviraston Kulttuuriympäristöpalvelut-osastolta.

6. Kohdetiedot

6.1. Hinskala

Rautakautinen löytöpaikka, irtolöytöpaikka

Muinaisjäännösrekisterin numero: 1000026969

Kohteen keskikoordinaatit: P: 6826720, I: 403330, Z: noin 92 m mpy

Muinaisjäännösrekisterin kuvaus:

” Löytöpaikka sijaitsee Hinskalassa, Toritien ja Puistotien risteyskohdan eteläpuolella olevalla peltoalueella. Paikalta on löytynyt lokakuussa 2014 metallinetsinnän yhteydessä tasavartisen soljen katkelma, rannerenkaan katkelma, ketjunktajan kappale ja sulanutta pronssia (KM 40476: 1-4). Esineiden löytösyvyys vaihteli hiekkasekoitteisessa peltomullassa 0-20 cm välillä. Esineet löytyivät löytöpaikan arvioidusta keskikoordinaatista noin 50 metriä pohjoiseen ja etelään ulottuvalla alueella. Syksyn 2016 tarkkuusinventointi, 16 koekuoppaa: Yhdestä koekuopasta aivan peltoalueen länsireunasta tuli esille mahdollinen liesirakenne. Rakenteeseen liittyi palaneita kiviä ja mustaa noki- tai likamaata. Pellon länsireunassa parissa muussa koekuopassa muokkauserroksen alainen kellertävä hiesu/siltti saattoi olla heikon likamaan värjäämää. Kolmesta koekuopasta pellon länsireunalla saatiin talteen vähäisiä määriä palanutta savea. Muokkauserroksessa oli lisäksi historiallisen ajan asuinpaikka-aineistoa kuten vihreää tasolasia, rautanauloja ja punasavikeraamiikkaa. Koekuopasta havaitun rakenteen perusteella Hinskan peltoalueen länsi- ja luoteiskulmassa näyttäisi olevan säilyneenä kiinteää muinaisjäännöstä. Kyseessä voi olla rautakautinen asuinpaikka, mutta kohteen tarkempaa ajoitusta ei tämän perusteella voida varmuudella määrittää. Muinaisjäännökseksi oletettu alue näyttäisi olevan kuitenkin melko pieni.”



AKDG4880:9. Tutkimusalue: Hinskan pelto. Kuvattu lännestä 8.11.2016. Kuva Esa Mikkola. Arkeologiset kenttäpalvelut



AKDG4880:7. Olli Eranti mittaa koekuoppaa Hinskan pellolla. Kuvattu lounaasta 8.11.2016. Kuva Esa Mikkola, Arkeologiset kenttäpalvelut

6. Havainnot ja yhteenveto

Rautakautiset löytöpaikat ovat usein arvokkaita vinkkejä asuinpaikkojen sijainnista. Hinskalan pelto on paikallaan inventoida tarkemmin, mikäli alueen maankäyttö muuttuu. Lähialueiden monimuotoiset ja merkittävät muinaisjäännökset nostavat aina alueen muinaisjäännöspotentiaalia. Hinskalan läheisyys Papinsaaren merkittävään rautakauden kohteeseen tarkoittaa, että alueella on toimittu rautakaudella laajasti. Rautakautiset peltoasuinpaikat voivat olla hyvinkin pienialaisia ja hajanaisia peltomuokkauksen seurauksena. Hinskalan inventoinnissa selvitettiin tuhoutumattoman muinaisjäännöksen mahdollisuutta. Löytöjen puuttumisen takia pidettiin tutkimuksessa erityisesti silmällä maannosta muokkauskerroksen alla ja kulttuurikerroksen mahdollisia merkkejä.

Yhdestä koekuopasta (kk1) löytyi peltomuokkauskerroksen alaista nokeentunutta maata sekä kivirakennetta osin palaneista kivistä. Vaikka rautakautista esineistöä tai jätettä ei löytynyt tässä tarkkuusinventoinnissa, voidaan aiemmin löydettyjen rautakautisten esineiden avulla päätellä, että alueella on osittain säilynyt kiinteä muinaisjäännös. Muinaistieteellisesti arvokas alue rajautuu maannoksen, irtolöytöjen sekä tarkkuusinventoinnissa löydetyn kivirakenteen ja nokimaan perusteella pellon luoteiskulmaan ja länsireunaan (ks. kartta). Muinaistieteellisesti merkittävä alue ulottuu myös metallinpaljastinlöytöjen kohdalle, pienelle kumpareelle noin 10 metriä pellon länsireunasta. Luoteiskulma sekä osa länsireunasta olisi perusteltua suojella kiinteänä muinaisjäännösalueena ja (mahdollisesti) rautakautisena asuinpaikkana.

Koekuoppalista

Koekuoppa 1:

ETRS-TM35FIN

X: 6826725,997. Y: 403296,083. Z: 92,152 m mpy.

Laajuus: n. 40 x 40 cm

Syvyys: 60 cm

Pellon länsireuna. Nokimaata ja palaneista kivistä muodostunut rakenne. Peltomullan paksuus noin 30 cm.

Tumman kulttuurimaan paksuus noin 30 cm. Vaalea pohjasiltti noin 60 cm syvyydessä.

Koekuoppa 2:

ETRS-TM35FIN

X: 6826717,642. Y: 403295,871. Z: 91,886

Laajuus: n. 40 x 40 cm

Syvyys: 40 cm

Kuopitusalueen lounaisin kuoppa. Tummanruskean peltomullan paksuus noin 40 cm. 40 cm syvyydessä alkaa kellanruskea siltti/ pohjamaa.

Koekuoppa 3:

ETRS-TM35FIN

X: 6826733,75. Y: 403295,721. Z: 92,315 m mpy

Laajuus: n. 40 x 40 cm

Syvyys: 40 cm

Pellon luoteisosa. Peltomullan paksuus noin 30 cm. Mullan alla 10 cm paksu ruskea siltti/ likamaa. Alla harmaa siltti/savi/pohjamaa.

Koekuoppa 4:

ETRS-TM35FIN

X: 6826736,943. Y: 403306,142. Z: 92,521

Laajuus: n. 40 x 40 cm

Syvyys: 40 cm

Pellon tienpuoleinen reuna. Ruskean peltomullan paksuus noin 40 cm. Peltomullan alla vaaleanruskea siltti/ pohjamaa.

Koekuoppa 5:

ETRS-TM35FIN

X: 6826741,703. Y: 403315,273. Z: 92,68

Laajuus: n. 40 x 40 cm

Syvyys: 40 cm

Peltomullan paksuus noin 40 cm. Alla puhdas vaaleanruskea siltti/pohjamaa.

Koekuoppa 6:

ETRS-TM35FIN

X: 6826750,619. Y: 403325,197. Z: 92,655

Laajuus: n. 40 x 40 cm

Syvyys: 40 cm

Peltomullan paksuus noin 40 cm. Alla puhdas vaaleanruskea siltti/pohjamaa.

Koekuoppa 7:

ETRS-TM35FIN

X: 6826759,272. Y: 403336,066. Z: 92,765

Laajuus: n. 40 x 40 cm

Syvyys: 40 cm

Peltomullan paksuus noin 40 cm. Alla savensekainen vaaleanruskea siltti/pohjamaa.

Koekuoppa 8:

ETRS-TM35FIN

X: 6826734,129. Y: 403332,952. Z: 92,212

Laajuus: n. 40 x 40 cm

Syvyys: 40 cm

Pintamaan paksuus noin 40 cm. Alla vaaleanruskea siltti/pohjamaa.

Koekuoppa 9:

ETRS-TM35FIN

X: 6826728,693. Y: 403322,934. Z: 92,247

Laajuus: n. 40 x 40 cm

Syvyys: 45 cm

Pintamaan paksuus noin 45 cm. Alla vaaleanruskea siltti/pohjamaa.

Koekuoppa 10:

ETRS-TM35FIN

X: 6826723,364. Y: 403311,811. Z: 92,083

Laajuus: n. 40 x 40 cm

Syvyys: 40 cm

Pintamaan paksuus noin 40 cm. Alla vaaleanharmaa siltti/pohjamaa.

Koekuoppa 11:

ETRS-TM35FIN

X: 6826723,088. Y: 403337,755. Z: 91,794

Laajuus: n. 40 x 40 cm

Syvyys: 40 cm

Pintamaan paksuus noin 40 cm. Alla vaaleanharmaa siltti/pohjamaa.

Koekuoppa 12:

ETRS-TM35FIN

X: 6826718,475. Y: 403329,451. Z: 91,669

Laajuus: n. 40 x 40 cm

Syvyys: 40 cm

Pintamaa hiekkaisempaa kuin muissa kuopissa. Pintamaan paksuus noin 43 cm, jonka alta vaaleanruskeaa silttiä.

Koekuoppa 13:

ETRS-TM35FIN

X: 6826718,475. Y: 403329,451. Z: 91,669

Laajuus: n. 40 x 40 cm

Syvyys: 40 cm

Pintamaan paksuus noin 40 cm. Alla vaaleanharmaa siltti/pohjamaa.

Koekuoppa 14:

ETRS-TM35FIN

X: 6826718,475. Y: 403329,451. Z: 91,669

Laajuus: n. 40 x 40 cm

Syvyys: 40 cm

Koekuopitetun alueen luoteiskulmassa. Pintamaan paksuus noin 25 cm. Alla ruskea hiesu, mahdollisesti likamaa, jonka paksuus noin 15 cm. Alla vaaleanharmaa siltti/pohjamaa.

Koekuoppa 15:

ETRS-TM35FIN

X: 6826718,475. Y: 403329,451. Z: 91,669

Laajuus: n. 40 x 40 cm

Syvyys: 30 cm

Aivan Toritien reunalla. Pintamaan paksuus noin 30 cm. alla vaaleanharmaa siltti/pohjamaa.

Kuvaluettelo

Kuvan numero	Aihe	Valmistusaika	Aiheen paikat	Tekijä
AKDG4880:1	Hinskan pelto Toritien tuntumasta. Kuvattu koillisesta.	8.11.2016	Kuhmoinen, Hinskala	kuvaaja: Esa Mikkola
AKDG4880:2	Hinskan pelto läntiseltä parkkipaikalta. Kuvattu lounaasta.	8.11.2016	Kuhmoinen, Hinskala	kuvaaja: Esa Mikkola
AKDG4880:3	Hinskan pelto sekä talot. Kuvattu lounaasta.	8.11.2016	Kuhmoinen, Hinskala	kuvaaja: Esa Mikkola
AKDG4880:4	Hinskan pelto. Kuvattu luoteesta.	8.11.2016	Kuhmoinen, Hinskala	kuvaaja: Esa Mikkola
AKDG4880:5	Hinskan pelto sekä toritie. Kuvattu luoteesta.	8.11.2016	Kuhmoinen, Hinskala	kuvaaja: Esa Mikkola
AKDG4880:6	Hinskan pelto, toritien mutkaa ja alas viettävää peltomaisemaa. Kuvattu koillisesta.	8.11.2016	Kuhmoinen, Hinskala	kuvaaja: Esa Mikkola
AKDG4880:7	Olli Eranti mittaa koekuoppaa Hinskan pellolla. Kuvattu lounaasta.	8.11.2016	Kuhmoinen, Hinskala	kuvaaja: Esa Mikkola
AKDG4880:8	Olli Eranti kaivaa koekuoppaa Hinskan pellolla. Kuvattu lännestä.	8.11.2016	Kuhmoinen, Hinskala	kuvaaja: Esa Mikkola
AKDG4880:9	Olli Eranti kaivaa koekuoppaa Hinskan pellolla. Kuvattu lännestä.	8.11.2016	Kuhmoinen, Hinskala	kuvaaja: Esa Mikkola
AKDG4880:10	Olli Eranti kaivaa koekuoppaa Hinskan pellolla. Kuvattu etelästä.	8.11.2016	Kuhmoinen, Hinskala	kuvaaja: Esa Mikkola
AKDG4880:11	Olli Eranti kaivaa koekuoppaa Hinskan pellolla. Kuvattu etelästä.	8.11.2016	Kuhmoinen, Hinskala	kuvaaja: Esa Mikkola
AKDG4880:12	Olli Eranti kaivaa koekuoppaa Hinskan pellolla. Kuvattu etelästä.	8.11.2016	Kuhmoinen, Hinskala	kuvaaja: Esa Mikkola
AKDG4880:13	Koekuoppa Hinskan pellolla.	8.11.2016	Kuhmoinen, Hinskala	kuvaaja: Esa Mikkola
AKDG4880:14	Koekuoppa Hinskan pellolla.	8.11.2016	Kuhmoinen, Hinskala	kuvaaja: Esa Mikkola

AKDG4880:15	Koekuoppia Hinskan pellolla. Kuvattu lännestä.	8.11.2016	Kuhmoinen, Hinskala	kuvaaja: Esa Mikkola
--------------------	--	-----------	---------------------	----------------------

Lähteet

- Suvanto, Seppo 1965: Kuhmoisten historia. Lahti.
- Viita, Ossi 2000: Kuhmoisten historia II. Jyväskylä.
- GTK, Maankamara- sovellus.

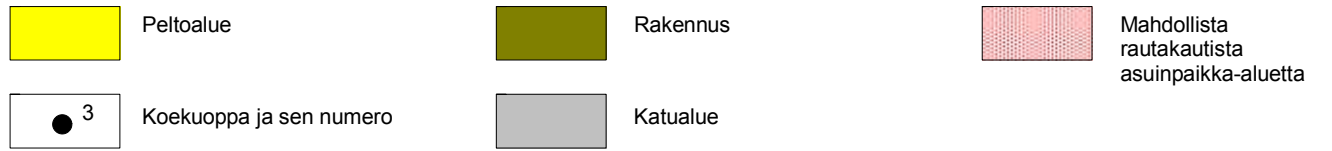
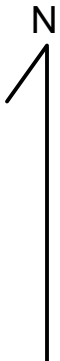
KUHMOINEN
HINSKALA
Esa Mikkola 2016

Yleiskartta
Mk 1:1500

Piirtänyt Olli Eranti
Pohjakarttana käytetty
Toritien asemakaava luonnosta
(Ramboll 2016)

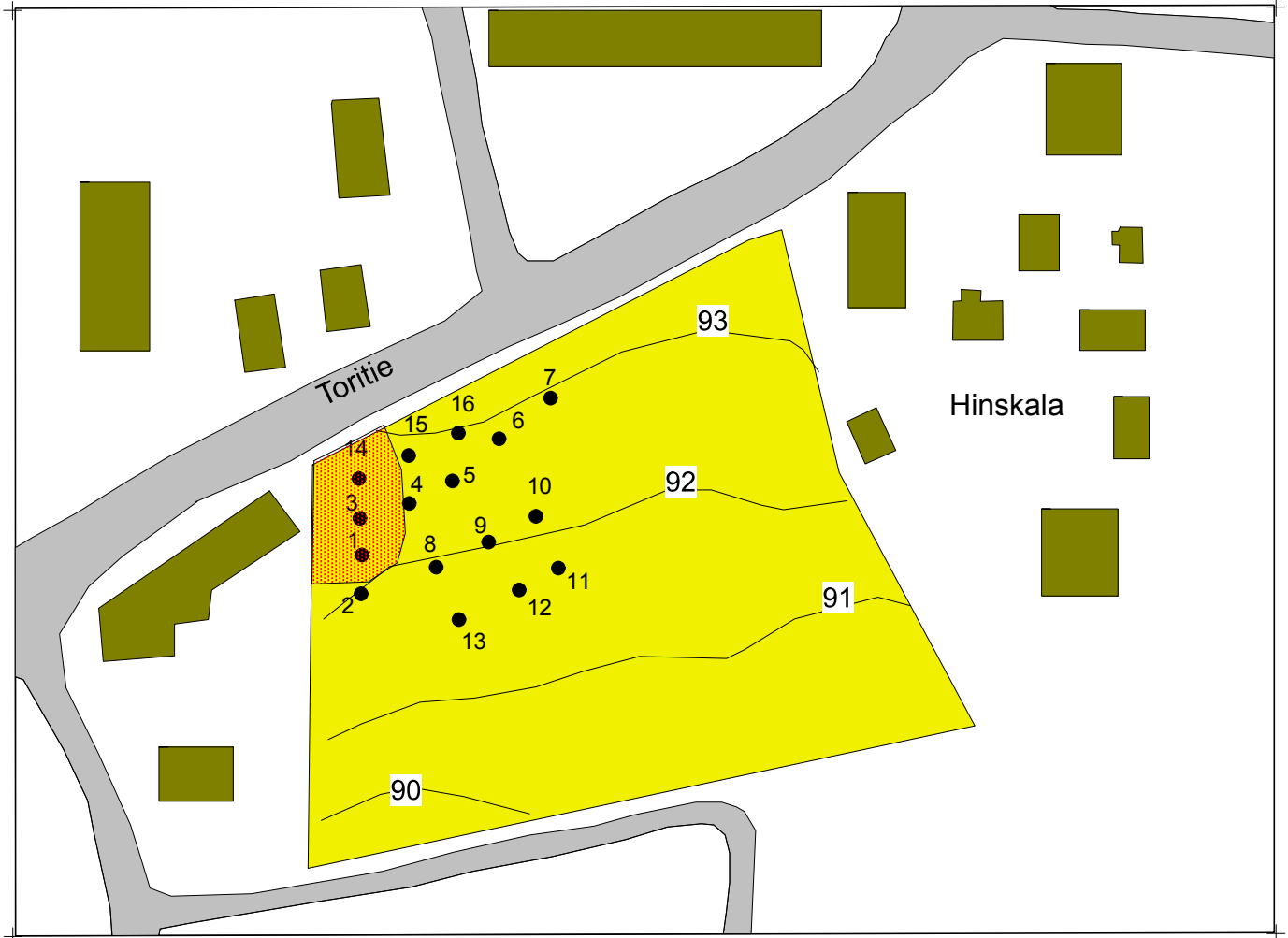
Koordinaatisto
ETRS-TM35FIN
Korkeudet
N2000

20 m



6826 842/403222

6826 842/403490



6826 645/403222

6826 645/403490