



INVENTOINTIRAPORTTI

Sodankylä

Viiankiaavan ja ympäröivän alueen arkeologinen inventointi

1.–17.8.2016



MUSEOVIRASTO

Arkeologiset kenttäpalvelut

Vesa Laulumaa ja Piritta Häkälä

Tiivistelmä

Sodankylän Viiankiaavalla ja sen ympäristössä tehtiin arkeologinen inventointi 1.-17.8.2016 liittyen vireillä olevaan kaivoshankkeeseen. Inventointialueen koko oli 3894 hehtaaria ulottuen Matarakosken voimalaitoksesta noin 10 km etelään ja kattaen suuren osan Viiankiaapaa ja noin yhden kilometrin levyisen alueen Kitisen länsipuolella. Alue on lähinnä suota ja hiekka/sorapohjaista mäntykangasta.

Inventointialueelta tunnettiin ennestään 8 muinaisjäännöskohdetta, 5 kivikautista asuinpaikkaa, 2 pyyntikuoppakohdetta ja yksi historiallinen talonpaikka. Tunnettujen kohteiden tarkastuksessa arvioitiin niiden kuntoa ja säilyneisyyttä sekä päivitettiin paikkatiedot aluerajauksineen. Yksi kohteista todettiin tuhoutuneeksi.

Inventoinnissa löydettiin kolme uutta kohdetta. Antinkangas 2:ssa havaittiin viisi mahdollista pyyntikuoppaa, Kärväslampi on todennäköisesti pienialainen kivikautinen asuinpaikka soistuneen joenhaaran rannalla ja Markolassa on saksalaisten sota-aikaisen ammusvarikon jäännökset.

Sisällys

Arkistotiedot

1. Johdanto	1
2. Inventointialue ja sen tutkimushistoria	2
3. Inventoinnin kulku ja sen tulokset	4
Kuvaluettelo	7
Lähteet	8
Liite	Kohdekuvaukset

Kannen kuva: Viiankiaapaa lännestä kuvattuna. Edessä oikealla Kiimakuusikko. (AKDG4891:2)

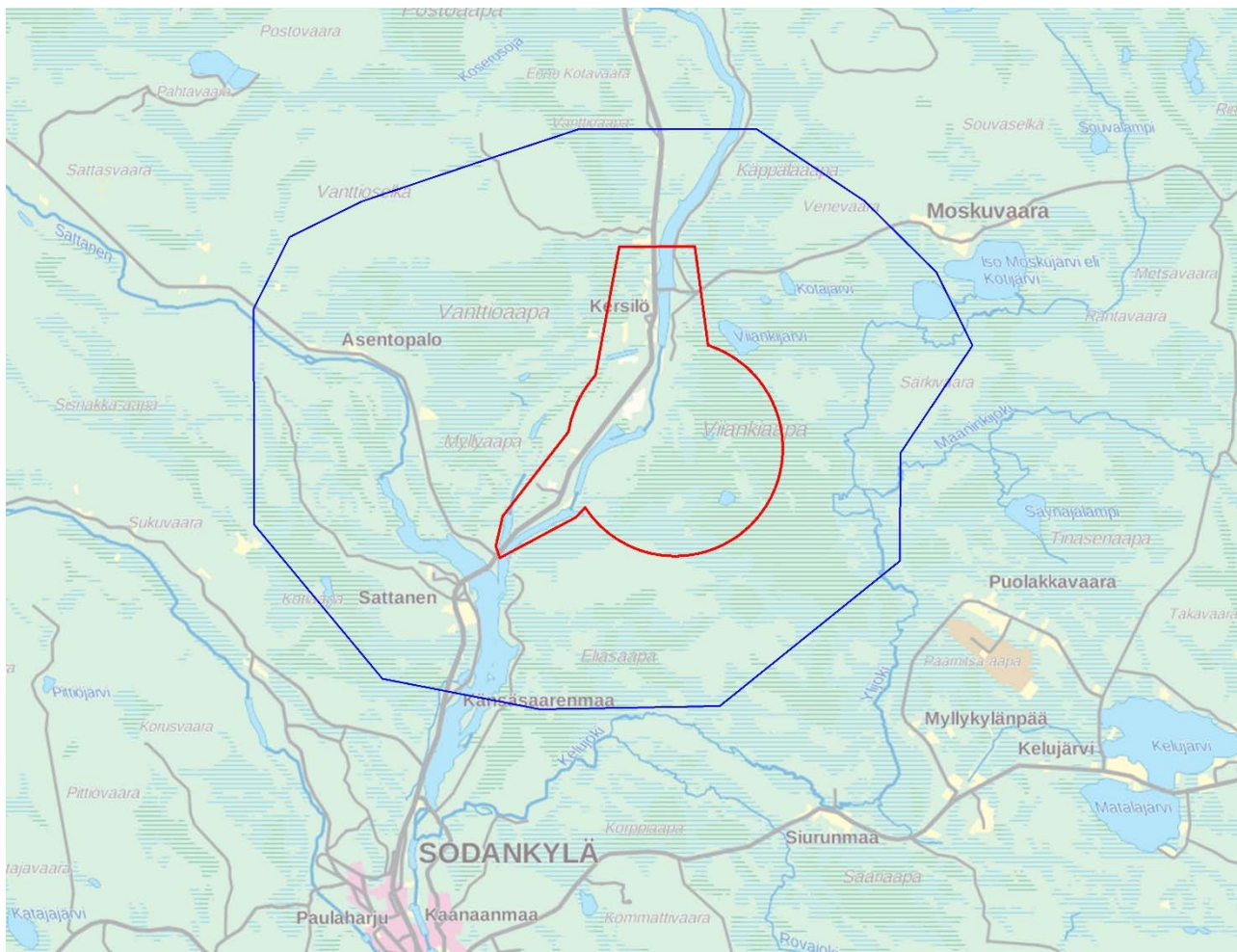
Arkistotiedot

Tutkimus:	Viiankiaavan ja ympäröivän alueen arkeologinen inventointi
Tutkimuksen suorittaja:	Tutkija Vesa Laulumaa ja tutkija Piritta Häkälä Museovirasto, Arkeologiset kenttäpalvelut
Tutkimuksen tilaaja:	Anglo American Exploration – AA Sakatti Mining Oy. Tuohiaavantie 2, 99600 Sodankylä
Tutkimusalueen laajuus:	3894 hehtaaria
Kenttätyöaika:	1.–17.8.2016
Löydöt:	KM41110
Valokuvat:	AKDG4881-4893

Alkuperäinen tutkimusraportti on Museoviraston arkistossa, Sturenkatu 2a, 00100 Helsinki. Kopio on toimitettu työn tilaajalle.

1. Johdanto

Anglo American Exploration – AA Sakatti Mining Oy:llä on vireillä Sodankylän Viiankiaapaa ja sen ympäristöä koskeva kaivoshanke. Hankkeeseen liittyen tehtiin arkeologinen inventointi 3894 hehtaarin alueella Viiankiaavalla ja sen länsipuolisella alueella. Inventoinnin kenttätyöosuus tehtiin 1.-17.8.2016. Inventoijina toimivat tutkijat Vesa Laulumaa ja Piritta Häkälä Museoviraston Arkeologisista kenttäpalveluista. Inventoinnin lisäksi AA Sakatti Mining Oy:lle kerättiin muinaisjännösten paikkatiedot myös laajemmalla alueella sijaitsevista kohteista (ns. desktop study alue, ks. kartta alla), mutta kohteita ei tarkastettu maastossa eivätkä ne ole mukana tässä inventointiraportissa.



Kartta 1. Inventointialueen sijainti, punainen rajaus. Ns. desktop study -alue, jolta kerättiin ennestään tunnettujen kohteiden tiedot, sinisellä rajauksella.

Helsingissä 7.12.2016

Vesa Laulumaa

2. Inventointialue ja sen tutkimushistoria

Inventointialue alkaa noin 10 kilometriä Sodankylän keskustasta pohjoiseen, Myllyojan ja Kitisen yhtymäkohdassa. Täältä se ulottuu noin 10 kilometriä pohjoiseen ja päättyy Matarakosken voimalaitoksen pohjoispuolelle. Lännessä inventointialue ulottuu noin kilometrin Kitisen länsipuolelle, kun taas idässä se laajenee puolipallomaisesti kattamaan suuren osan Viiankiaapaa. Itäosan raja kulkee Kuusivaaran pohjoispuolelta Viiankiaavan Petäjäsaaren itäpuolitse Viiankijärvelle. (kartta 1)



Kuva 1. Maisemaa Matarakosken voimalaitokselta etelään. (AKDG4891:1)

Inventointialue on pääosin suota ja tasaista mäntykangasta. Kitinen halkaisee alueen pohjois-eteläsuunnassa ja sitä reunustavat sora- ja hiekkapohjaiset kankaat. Laajalla Viiankiaavalla on muutamia matalia suosarekkeita, suurin niistä on Viiankiaavan Petäjäsaari.

Alueen asutus keskittyy jokivarteen, pääosin sen länsipuolella. Joen tuntumassa on myös jonkin verran peltoja. Porotalouteen liittyen Ivalontien länsipuolella on erotusalueita ja poroaitauksia. Päätien tuntumassa olevaa sorapohjaista aluetta on hyödynnetty maa-aineksenottoon ja Sahankankaalla ja Mantojärvenmaalla on laajoja sorakuoppia.



Kuva 2. Maisemaa Sahansuvannolta etelään (AKDG4891:4)

Kitiselle rakennettiin 1990-luvulla useita voimalaitoksia. Näistä Matarakosken voimalaitos on inventointialueella ja Kelukosken voimalaitos noin 7 kilometriä inventointialueesta etelään. Voimalaitosten vaikutuksesta vedenpinnan korkeus joessa on muuttunut, erityisesti patojen yläpuolisella juoksulla. Matarakosken voimalaitoksen yläpuolinen osa joesta on tulvinut useita metrejä, samoin Kelukosken voimalaitos on aiheuttanut tulvimista aina Sattasen pohjoispuolelle, inventointialueen eteläosiin saakka. Säännöstelty joki on puolestaan vähentänyt rantatörmien eroosiota.

Viiankiaavan ympäristöhistoriaa on käsitelty tuoreessa opinnäytetyössä (Suonperä 2016). Lyhyenä yhteenvetona voidaan todeta, että jääkauden jälkeisen Ancylysjärven korkein ranta on Sodankylässä 186 metriä nykyisen merenpinnan yläpuolella ja ajoittuu noin 10500 vuoden taakse. Maankohoaminen heti jääkauden jälkeen oli nopeaa ja Ancylysjärvi-vaihe jäi lyhyeksi vesistöjen kuroutuessa siitä irti. Kitisen uoma ulottui maan kohotessa yhä edemmäksi etelään ja on pysynyt melko lailla samana vuosituhansien ajan. Kitisen muotoon ovat vaikuttaneet ilmasto-olosuhteet niin, että kosteampien vaiheiden aikana joki on tulvinut. Näitä tulvavaiheiden uomia on nähtävissä edelleen maastossa. Kitisen tulviminen on vaikuttanut myös Viiankiaavan kehityshistoriaan.

Esihistoriallisten pyyntikulttuurien asutus hakeutui vesistöjen rannoille. Kitisen varresta tunnetaan useita kivi- ja varhaismetallikautisia asuinpaikkoja, mutta varhaisimpia kohteita voi olla myös Ancylysjärven aikaisilla rannoilla (ks. kartta 2).

Inventointialueelta on löydetty asuinpaikkoja ja muita muinaisjäännöskohteita jo aiemmissa tutkimuksissa. Markku Torvinen Museovirastosta inventoi Kitisen alueen muinaisjäännöksiä vuonna 1978 ja löysi mm. Pekuraivion kivi-kautisen asuinpaikan. Kitisen voimalaitoshankkeisiin liittyen Petri Halinen Museovirastosta inventoi Matar- ja Kelukosken väliä vuonna 1991. Inventoinnissa löytyi useita kohteita, joista inventoinnin jälkeen arkeologisin kaivauksin tutkittiin mm. Matarakosken yläpuolella sijaitseva Uusitalo-niminen asuinpaikka, joka jäi padon rakentamisen jälkeen veden alle.



Kartta 2. Inventointialue Ancylysjärven aikaan noin 10000 vuotta sitten.

3. Inventoinnin kulku ja tulokset

Inventoinnin esivalmisteluissa käytiin läpi aiemmat inventointialuetta koskevat tutkimusraportit, historiallisen ajan karttamateriaalia, alueen historiaa koskevia teoksia sekä muinaisjäännösrekisterin tiedot. Maanmittauslaitokselta saatavissa oleva ilmalaserkeilausaineisto oli myös käytössä inventointia suunniteltaessa. Aineistoa ei ollut tosin aivan koko alueelta, se puuttui Kaarrekoskesta pohjoiseen olevalta osalta. Syynä tähän on, että aluetta ei ollut vielä keilattu tai keilausaineistoa ei ollut vielä käsitelty ja siirretty avoimiin aineistoihin inventointia tehtäessä. Aineistosta tehdyn korkeusmallin pohjalta tehtiin inventoinnin valmisteluvaiheessa havaintoja mahdollisista anomaliaista eli kohteista, jotka erottuvat kuvissa mahdollisina ihmisen tekeminä rakenteina. Anomaliaita erottui kuvista melko vähän, niitä tarkastettiin 10 kpl. Yhteen anomaliaan lasketaan kuuluvaksi useita kuoppia, jos ne ovat toistensa läheisyydessä. Tarkastetuista paikoista yksi osoittautui saksalaisten ammusvarikoksi (Markola), jossa näkyi lukuisia räjähdyskuoppia ja muutamia parakin pohjia. Ivalontien varressa oli kolme kellarikuoppaa, iältään nuoria. Suurin osa anomaliaista osoittautui luonnonmuodostumiksi tai ne olivat tuoreita kaivelukuoppia. Alueella on ollut paljon maa-aineksenottoa.

Historiallisia karttoja inventointialueelta on vähän ja ne esittävät yleensä laajaa aluetta ja ovat epätarkkoja arkeologisen inventoinnin lähtöaineistona. Kartat tarkentuvat vasta 1800-luvun puolen välin jälkeen kun ensimmäisiä pitäjänkarttoja aletaan tehdä.

Ennestään tunnettujen kohteiden tarkastuksessa tutustuttiin kohdetta koskeviin aiempiin tutkimuksiin ja niissä tehtyihin havaintoihin kohteen säilyneisyydestä ja laajuudesta. Kohteiden paikkatiedot tarkastettiin ja kohteiden aluerajaukset tehtiin inventointihavaintojen, esim. rakenteet ja topografia, ja aiempien tutkimustulosten perusteella. Paikkatiedot tallennettiin Garmin Montana gps-laitteella. Kohteiden aluerajauksiin tuli muutoksia useimmissa kohteissa ja osasta kohteista aluerajaukset olivat puuttuneet kokonaan. Kaarrekoski 1:n aluerajaus poistettiin, koska kohde vaikuttaa tuhoutuneelta.

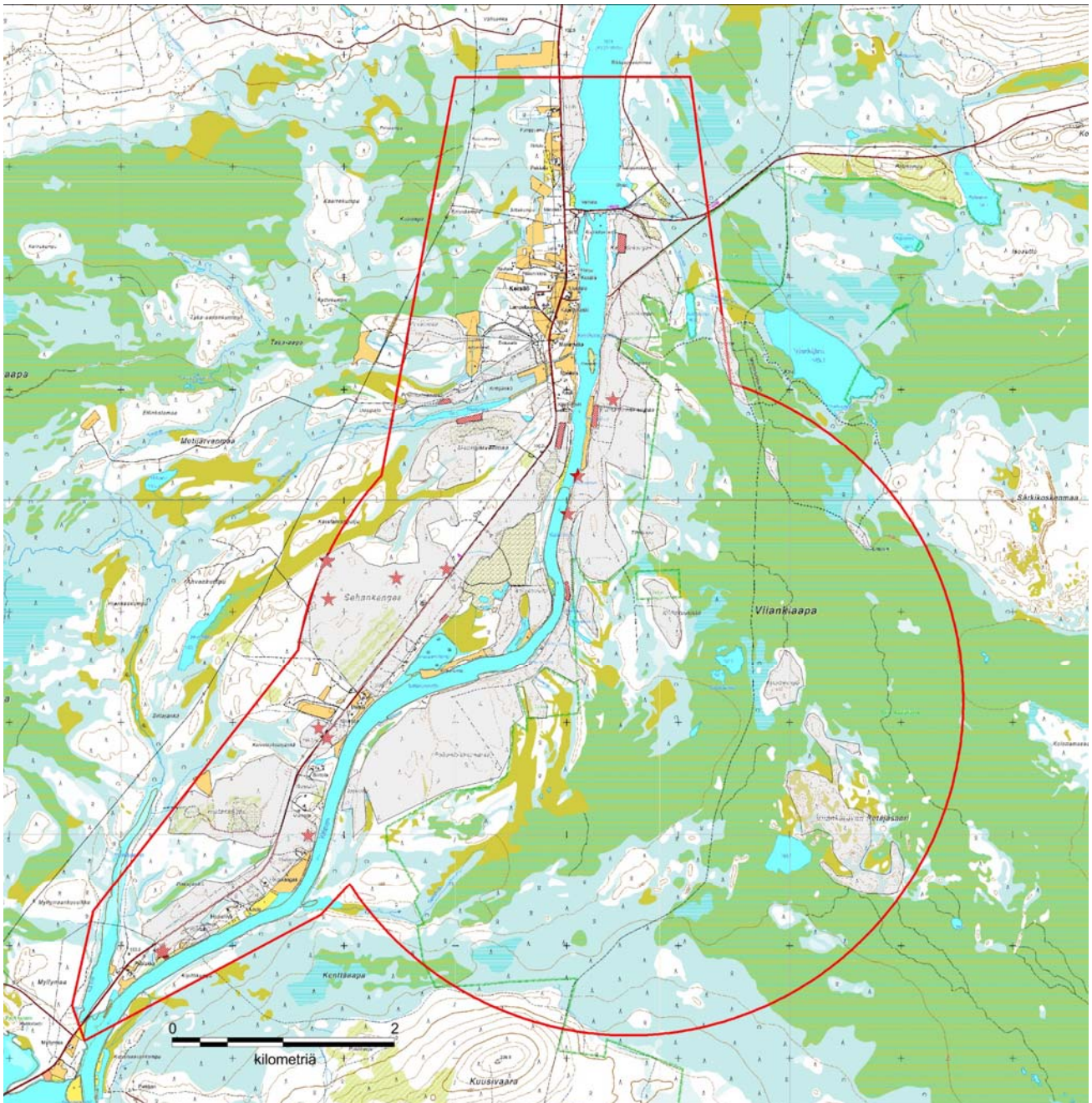
Inventoinnin maastotyössä alue käytiin järjestelmällisesti läpi. Työ aloitettiin Kitisen länsipuolelta edeten Matarakosken voimalaitokselta etelään. Alueelta tunnettiin ennen voimalaitoksen rakentamista Uusitalo-niminen kivikautinen asuinpaikka, joka tutkittiin vuonna 1992. Kyseessä oli pienialainen leiripaikka, jossa ei ollut ehjää ja havaittavaa kulttuurikerrosta, johtuen joen tulvimisen aiheuttamista häiriöistä. Nykyisin Uusitalo on veden alla, vedenpinta on noussut noin seitsemän metriä padon yläpuolisella juoksulla. Kitisen itäpuoli inventoitiin myös pohjoisesta etelään. Viiankiaavan suoalueiden inventointiin käytettiin kaksi työpäivää, suosaarekkeet kierrettiin jalkaisiin suossa kahlaamalla.

Maastossa tarkastettiin ilmalaserkeilausaineistosta tehdyt havainnot, käytiin erityisesti läpi järvien ja jokien ranta-alueet noin 50–100 metrin leveydeltä sekä vanhat Ancyliusjärven aikaiset rantatörmät (ks.kartta). Metsäalueiden tarkastusta edesauttoivat helppokulkuiset mäntykankaat. Havainnot perustuivat ensi sijaisesti maastossa tapahtuvaan silmämääräiseen tarkasteluun ja koekuopitukseen. Erityisesti tarkastettiin alueita, missä maanpinta oli rikkoontunut. Tällaiset paikat ovat yleensä parhaita kivikautisten asuinpaikkojen löytämisen kannalta. Ainoa inventoinnissa löytynyt kivikautinen asuinpaikka paljastuikin tuulenskaadosta. Maaperä kairaa käytettiin usein apuna, esimerkiksi inventoinnissa havaitun kuopan ikää arvioitiin kairaamalla saadun maannosprofiilin avulla.

Inventoinnissa löydettiin kolme uutta kohdetta. Antinkangas 2:ssa havaittiin viisi mahdollista pyyntikuoppaa, Kärväslampi on todennäköisesti pienialainen kivikautinen asuinpaikka jo soistuneen joenhaaran rannalla ja Markolassa on saksalaisten sota-aikaisen ammusvarikon jäännökset. Viimeksi mainittu on luokiteltu muuksi kohteeksi, Antinkangas 2 ja Kärväslampi ovat kiinteitä muinaisjäännöksiä.

Markolan ammusvarikko edustaa toisen maailmansodan aikaisia kohteita, joita Lapissa on runsaasti. Jatkosodan aikana Lapissa olleiden saksalaisjoukkojen vahvuus oli noin 200000, joiden asumista ja huoltoa varten rakennettiin parakkeja, tukikohtia, sairaaloita, vankileirejä ym. Lapin sodan aikana saksalaiset polttivat ja tuhosivat vetäytyessään kaiken ja nykyään niiden jäännöksinä on metsissä mm. rakennusten

pohjarakenteita ja lisäksi huomattava määrä tuhatta esineellistä jäämistöä. Toisen maailmansodan aikaisia kohteita on alettu huomioida kulttuuriperintöinventoinneissa 2000-luvulla vaikka ne eivät ole muinaismuistolain suojelamia kohteita ja usein ne myös huomioidaan kaavoituksessa.



Kartta 3. Inventoinnissa läpikäytyt alueet on merkitty vaalean harmaalla. Punaisella tähdellä on merkitty inventointialueella tarkastettuja ilmalaserkeilauskuvan anomaliaita. Koekuopitetut alueet on merkitty punaisella. Lisäksi tehtiin satunnaisia koepistoja, joista ei ole paikkatietoa.

Kaiken kaikkiaan inventoinnin tulokset ovat odotettua vähäisemmät. Ennen kenttätöitä ennakoitiin, että esihistoriallisia asuinpaikkoja löytyisi useampia ja ilmalaserkeilausaineisto paljastaisi mm. uusia pyyntikuoppa-alueita ja historiallisen ajan elinkeinoihin liittyviä kohteita, kuten tervahautoja ja hiilimiiluja. Esihistoriallisten asuinpaikkojen vähäisyys ei ehkä tarkoita etteikö niitä alueella olisi, vaan pikemminkin, että ne ovat erittäin hankalasti löydettävissä. Kitisen varren kivikautisissa kohteissa tehdyissä tutkimuksissa on käynyt ilmi (mm.

Halinen 1992), että kohteet ovat usein pienialaisia leiripaikkoja, joiden kulttuurikerros on ohut ja löytömäärä melko vähäinen. Kohteet ovat usein välittömästi rantatörmän päällä. Ongelmaksi arkeologisen inventoinnin kannalta muodostuu se, että potentiaalista aluetta on valtavasti. Leiripaikaksi kelpavia rantatörmä on inventointialueellakin kymmeniä kilometrejä nykyisistä rantatörmistä jääkauden jälkeisiin rantavaiheisiin. Koe-kuopituksella pienialaisen kohteen löytäminen on toki mahdollista, mutta se on melko epätodennäköistä. Parhaiten havaintoja voi tehdä laajalla alueella, jos maaperä on rikkoontunut esimerkiksi metsän käsittelyn jäljiltä. Tällaisia alueita ei juuri ollut inventointialueella. Voimalaitosten rakentaminen on vaikuttanut myös Kitisen tulvimiseen, aiemmin rantatörmät olivat eroosion syöminä paljaita ja havaintojen teko niistä oli helppoa. Nykyisin joen törmät ovat yleensä turpeen peitossa ja niissä on alkanut kasvaa puita. Tervahautojen puutteen selittää se, ettei tervanpoltto ollut Lapissa tärkeä elinkeino, toisin kuin esimerkiksi Kainuussa ja Koillismaalla. Ilmeisesti myöskään hiilenpoltolle ei ollut tarvetta, usein hiiltä valmistettiin pajojen, ruukkien ja kotitarveraudanvalmistuksen tarpeisiin.

Kuvaluettelo

Kuvaaja Vesa Laulumaa

- AKDG4881:1 Kersilösuvanto. Kivikautinen asuinpaikka pellolla. Kuva etelästä.
- AKDG4882:1 Kaarrekoski 1. Kivikautinen asuinpaikka on ilmeisesti tuhoutunut. Alue on pengerrytetty ja kaiveltu. Kuva pohjoisesta.
- AKDG4883:1 Kaarrekoski 2. Kivikautinen asuinpaikka vanhan rantatörmän päällä, sorakuopan pohjoispuolella. Kuva pohjoisesta.
- AKDG4884:1 Pekuraivio. Kivikautinen asuinpaikka joen rannalla. Kuva koillisesta.
- AKDG4885:1 Puolakka. Tutkija Piritta Häkälä kairaa mahdollista pyyntikuoppaa. Kuva lounaasta.
- AKDG4886:1 Antinkangas. Tutkija Piritta Häkälä kairaa mahdollista pyyntikuoppaa. Kuva lounaasta.
- AKDG4887:1 Petkula Antinkangas. Rakennuksen pohjan kaakkoisosan vallimaista pohjaa. Kuva etelästä.
- AKDG4887:2 Petkula Antinkangas. Tien länsipuolella on useita rakenteiden pohjia, jotka erottuvat maastossa eri muotoisina kuopanteina. Kuvassa tutkija Piritta Häkälä. Kuva etelästä.
- AKDG4888:1 Antinkangas 2. Yksi viidestä mahdollisesta pyyntikuopasta, muut kuopat taustalla. Kuva pohjoisesta.
- AKDG4889:1 Sahasuvanto. Kivikautinen asuinpaikka. Kuva idästä.
- AKDG4890:1 Kärvälampi. Tutkija Piritta Häkälä tarkastelee tuulenskaadosta löytyneitä kvartsi-iskoksia. Kuva pohjoisesta.
- AKDG4891:1 Maisemaa Matarakosken voimalaitokselta etelään.
- AKDG4891:2 Viiankiaapaa lännestä kuvattuna. Edessä oikealla Kiimakuusikko.
- AKDG4891:3 Maisemaa Sahasuvannon kohdalta pohjoiseen.
- AKDG4891:4 Maisemaa Sahasuvannon kohdalta etelään.
- AKDG4892:1 Markola. Yksi suorakaiteenmuotoisista parakin pohjista. Kuvassa tutkija Piritta Häkälä. Kuva kaakosta.
- AKDG4892:2 Markola. Tutkija Piritta Häkälä tarkastelee 88mm ilmatorjuntatykin ammuksen jäännöistä.
- AKDG4892:3 Markola. Räjätettyjä ammuslaatikoita. Kuvassa tutkija Piritta Häkälä.
- AKDG4893:1 Kersilösuvanto 2. Kivikautinen asuinpaikka sijaitsee rantatörmän päällä. Kuva koillisesta.

Lähteet

Painetut lähteet

- Andersson, G.A. 1914. *Tietoja Sodankylän ja Kittilän pitäjien aikaisemmista ja myöhemmistä vaiheista*. Ko-koillut ja kertonut G.A. Andersson. Kemin uusi kirjapaino, Kemi.
- Huurre, Matti 1983: *Pohjois-Pohjanmaan ja Lapin historia I*. Pohjois-Pohjanmaan ja Lapin esihistoria. Pohjois-Pohjanmaan maakuntaliitto- Lapin maakuntaliitto.
- Kehusmaa, A. & Onnela, S. 1995. *Suur-Sodankylän historia 1*. Suur-Sodankylän historiatoimikunta, Porvoo.
- Kulju, M. 2013. *Lapin sota 1944–1945*. Gummerus, Juva.
- Onnela, S. 2006. *Suur-Sodankylän historia 2. Suurpitäjä saamelaisten ja suomalaisten maana vuosina 1747–1916*. Suur-Sodankylän historiatoimikunta, Porvoo.
- Paulaharju, S. 1977 [1922]. *Lapin muisteluksia*. 3. painos. WSOY, Porvoo.
- Paulaharju, S. 1953 [1939]. *Sompio*. 2. painos. WSOY, Porvoo.
- Saarnisto, Matti 2005: Rannansiirtyminen ja maankohoaminen; Itämeren vaiheet ja jokien kehitys. *Pohjois-Suomen maaperä* (toim. Petri Johansson ja Raimo Kujansuu). Geologian tutkimuskeskus. Espoo.
- Teeriaho, Y. 2008. *Vanhojen karttojen Lappi*. Atlasart, Jyväskylä.
- Toivonen, E. 1996. *Sodankylän suur-pitäjän kruununmetsätorpat ja -torpparit*. Pro-gradu tutkielma, Jyväskylän yliopisto.
- Westerlund, L. 2008. *Saksan vankileirit Suomessa ja raja-alueilla 1941–1944*. Kustannusosakeyhtiö Tammi, Helsinki.
- Yliaska, E. & Kuuri, E. 2005 (Toim.) *Sattanen ajan virrassa – aikojen alusta vuoteen 2005*. Sattasen kyläseura ry. Tornio.

Arkistolähteet

- Carpelan, Christian 1964: Lappalaisperäisten muinaisjäännösten inventointi ja tutkimus Sompion Lapissa kesällä 1964. Museovirasto, kansatieteen toimiston käsikirjoitusarkisto.
- Halinen, Petri 1991: Sodankylän Kelu- ja Matarkosken voimalaitospatojen vaikutusalueen muinaistieteellinen inventointi. Museovirasto. Arkeologian osasto. Museoviraston arkisto.
- Halinen, Petri 1992: Sodankylä Kelu- ja Matarakoski. Kivikautisten ja epineoliittisten asuinpaikkojen kaivaus. Museovirasto. Arkeologian osasto. Museoviraston arkisto.
- Karjalainen, Taisto 1999: Sodankylä: Lokka, Koitelainen, Kevitsa. Osayleiskaavainventointi. Museovirasto. Arkeologian osasto. Museoviraston arkisto.
- Sarkkinen, Mika 1993. Sodankylä. Kersilö, Antinkangas. Historiallisen ajan talonpaikan tarkastus. Museoviraston arkisto.
- Torvinen, Markku 1978: Sodankylä – Pelkosenniemi. Kitisen alueen esihistorialliset muinaisjäännökset. Porttipahta – Kohkosniva välisellä alueella. Museovirasto. Esihistorian toimisto. Museoviraston arkisto.

Internet-lähteet

Arkistolaitoksen digitaaliarkisto <http://digi.narc.fi>

Hakku- palvelu Geologian tutkimuskeskus <http://hakku.gtk.fi>

Heikki Rantatupa, Historialliset kartat <http://vanhakartta.fi>

Maanmittauslaitos. Avoimien aineistojen tiedostopalvelu. <http://www.mml.fi>

Paikkatietoikkuna, <http://www.paikkatietoikkuna.fi>

Muut lähteet

Suonperä, Enni 2016: Holocene paleohydrology of Viiankiaapa mire, Sodankylä, Finnish Lapland. Master thesis. University of Helsinki. Faculty of science. Department of geosciences and geography.

LIITE

KOHDEKUVAUKSET

SODANKYLÄ

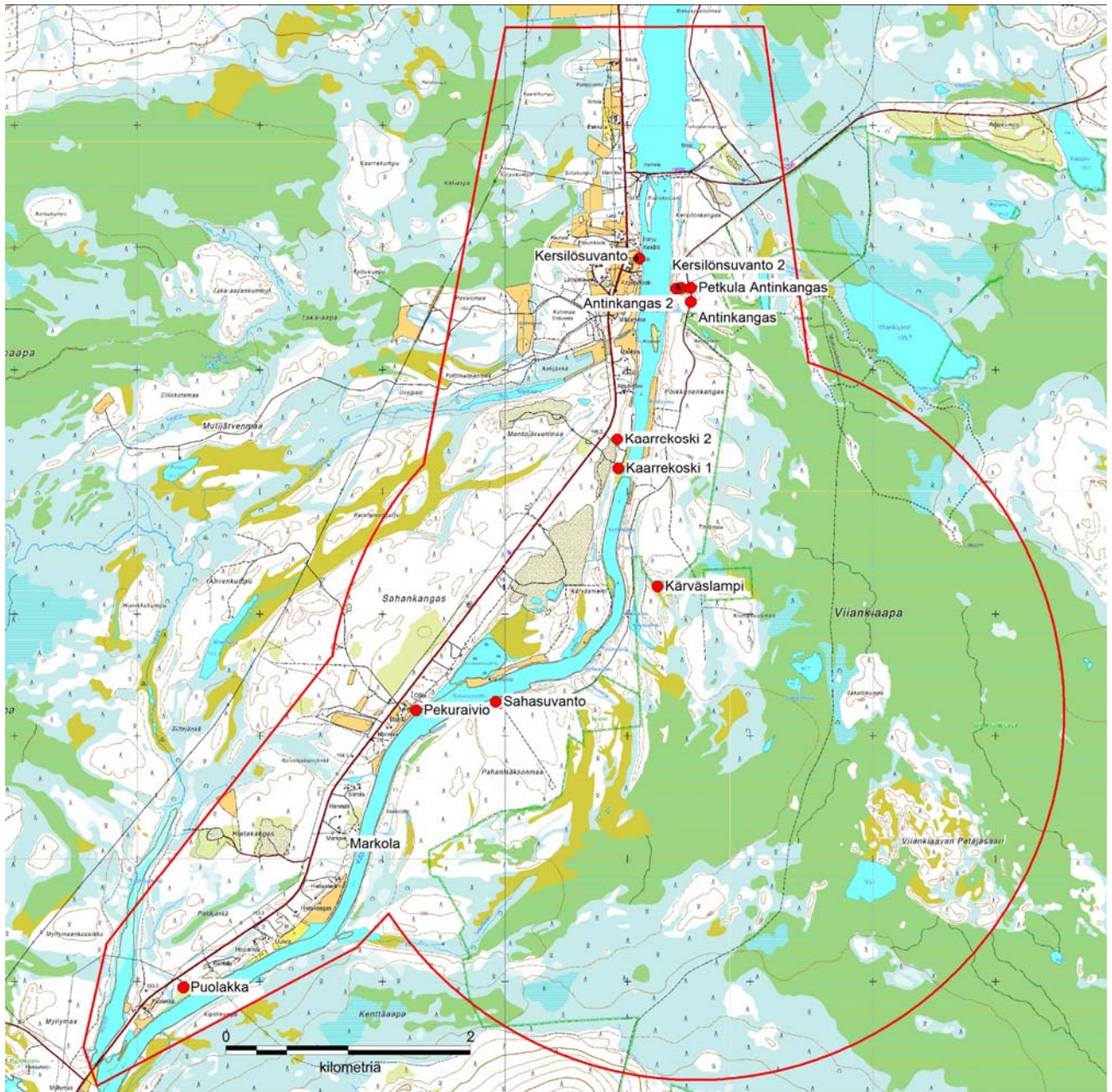
Viiankiaavan ja sitä ympäröivän alueen arkeologinen inventointi v. 2016



Kohteet aakkosjärjestyksessä

Nimi	Mj.rek.nro	Tyyppi	Ajoitus	Sivu
Antinkangas	758010212	työ- ja valmistuspaikat/pyyntikuopat	ajoittamaton	1
Antinkangas 2 (uusi kohde)	1000029387	työ- ja valmistuspaikat/pyyntikuopat	ajoittamaton	4
Kaarrekoski 1	1000000502	asuinpaikat	kivikautinen	7
Kaarrekoski 2	1000000503	asuinpaikat	kivikautinen	10
Kersilönsuvanto	1000000497	asuinpaikat	kivikautinen	13
Kersilönsuvanto 2	1000029391	asuinpaikat	kivikautinen	16
Kärväslampi (uusi kohde)	1000029392	asuinpaikat	kivikautinen	19
Markola (uusi kohde)	1000029394	puolustusvarustukset/ammusvarastot	1940-luku	22
Pekuraivio	1000000424	asuinpaikat	kivikautinen	26
Petkula-Antinkangas	1000011899	asuinpaikat	historiallinen	29
Puolakka	1000000496	työ- ja valmistuspaikat/pyyntikuopat	ajoittamaton	33
Sahasuvanto	1000000501	asuinpaikat	kivikautinen	36

Kannen kuva: Maisemaa Matarakosken voimalaitokselta etelään. (AKDG4891:1)



Kohteet inventointialueella

Antinkangas

Muinaisjäännöstunnus:	758010212
Muinaisjäännöstyyppi:	pyyntikuopat
Alatyyppi:	-
Ajoitus:	ajoittamaton
Laji:	kiinteä muinaisjäännös
Koordinaatit (ETRS-TM35FIN):	P= 7495552 I= 489511 Z= 190
Koordinaattiselite:	Mahdollisen pyyntikuopan gps-koordinaatit

Inventointihavainnot:

Kohde sijaitsee Matarakosken voimalaitoksesta noin kilometrin etelään, 180 metriä Kitisen itäpuolella. Noin 10 metriä kohteen itäpuolella kulkee Viiankiaavantie. Alue on melko tasaista sorapohjaista mäntykangasta. Kuoppa on halkaisijaltaan noin kaksi metriä ja syvyys on noin 40 cm. Kohde tarkastettiin vuoden 2016 inventoinnissa. Kairauksessa havaittiin pari senttiä paksu huuhtoutumiskerros, joten kuoppa ei ole syntynyt ainakaan viimeisen sadan vuoden aikana. Huuhtoutumiskerros vaikutti olevan tässä kohtaa kangasta muutenkin ohut. Yksittäinen melko matala kuoppa voi mahdollisesti olla pyyntikuoppa, mutta kyseessä voi olla myös luonnonmuodostuma, kuten tuulenskaato. Kuopan luonne selviää vain kaivaustutkimuksella. Vuoden 2016 inventoinnissa löytyi viisi mahdollista pyyntikuoppaa noin 130 metriä tästä luoteeseen (Antinkangas 2).

Digikuvat:	AKDG4886:1
Aiemmat tutkimukset:	Taisto Karjalainen v. 1999, inventointi
Aiemmat löydöt:	-



Antinkangas. Tutkija Piritta Häkälä kairaa mahdollista pyyntikuoppaa. Kuva lounaasta. (AKDG4886:1)

Antinkangas, 758010212, työ- ja valmistuspaikat/pyyntikuopat, ajoittamaton
Antinkangas 2 (uusi kohde), 1000029387, työ- ja valmistuspaikat/pyyntikuopat, ajoittamaton
Kersilönsuvanto, 1000000497, asuinpaikat, kivikautinen
Kersilönsuvanto 2, 1000029391, asuinpaikat, kivikautinen
Petkula-Antinkangas, 1000011899, asuinpaikat, historiallinen



Antinkangas 2 (uusi kohde)

Muinaisjäännöstunnus:	1000029387
Muinaisjäännöstyyppi:	pyyntikuopat
Alatyyppi:	-
Ajoitus:	ajoittamaton
Laji:	kiinteä muinaisjäännös
Koordinaatit (ETRS-TM35FIN):	P= 7495667 I= 489434 Z= 190
Koordinaattiselite:	Pohjoisimman kuopan, pyyntikuoppa 1, gps-koordinaatit

Inventointihavainnot:

Kohde sijaitsee noin 900 metriä Matarakosken voimalaitoksesta etelään 100 metriä Kitisen itäpuolella. Viiankiaavantie kulkee noin 70 metriä kohteen itäpuolitse. Tällä kohtaa tien molemmin puolin sijaitsee Petkula Antinkangas, historiallisen ajan talon paikka. Alue on tasaista sorapohjaista mäntykangasta.

Vuoden 2016 inventoinnissa havaittiin viisi kuoppajäännöstä, jotka voivat olla pyyntikuoppia. Kuoppa 1 on halkaisijaltaan 2,5 metriä ja syvyydeltään 40cm, kuoppa 2 on pitkulainen, pituus noin 4 metriä ja leveys noin 2,5 metriä, kuopat 3-5 ovat hieman pienempiä, niiden halkaisija on noin 2 metriä ja syvyys noin 30 cm. Kuopat ovat ryppäessä noin 20x15 metrin alueella. Kuopissa oli havaittavissa ohut huuhtoutumiskerros.

Kuopat vaikuttavat kaivetuilta ja kyse voi olla pyyntikuopista. Voi olla myös mahdollista, että ne liittyvät jotenkin läheisen talon toimintaan. Kuoppien luonne selvinnee vain kaivaustutkimuksella.

Digikuvat:	AKDG4881:1
Aiemmat tutkimukset:	-
Aiemmat löydöt:	-

Alakohteet:

Kuoppa 2 P= 7495661	I= 489435	Z= 190
Kuoppa 3 P= 7495659	I= 489439	Z= 190
Kuoppa 4 P= 7495656	I= 489442	Z= 190
Kuoppa 5 P= 7495652	I= 489438	Z= 190



Antinkangas 2. Yksi viidestä mahdollisesta pyyntikuopasta, muut kuopat taustalla. Kuva pohjoisesta. (AKDG4888:1)

Antinkangas, 758010212, työ- ja valmistuspaikat/pyyntikuopat, ajoittamaton
Antinkangas 2 (uusi kohde), 1000029387, työ- ja valmistuspaikat/pyyntikuopat, ajoittamaton
Kersilönsuvanto, 1000000497, asuinpaikat, kivikautinen
Kersilönsuvanto 2, 1000029391, asuinpaikat, kivikautinen
Petkula-Antinkangas, 1000011899, asuinpaikat, historiallinen



Kaarrekoski 1

Muinaisjäännöstunnus:	1000000502
Muinaisjäännöstyyppi:	asuinpaikat
Alatyyppi:	-
Ajoitus:	kivikautinen
Laji:	kiinteä muinaisjäännös
Koordinaatit (ETRS-TM35FIN):	P= 7494188 I= 488922 Z= 180
Koordinaattiselite:	Vuoden 1991 inventoinnin karttakoordinaattitieto

Inventointihavainnot:

Muinaisjäännösrekisterin kuvaus (Halinen 1991): *"Asuinpaikka sijaitsee Sodankylän kirkosta n. 18 km pohjoiskoilliseen Ivaloon johtavan tien ja Kitisen välissä, Kaarrekosken länsirannalla. Alue on tasaista joentörmää, jota tulvavedet ovat kuluttaneet ja tuoneet uutta hiekkaa; törmässä oli havaittavissa kaksi vanhaa maanpintakerrosta. Kasvillisuus on heinää, koivikkoa ja mäntyä. Inventoinnissa 1991 havaittiin kosken puolivälin tienoilla joen suuntaisella rantatiellä n. n. 40 m:n matkalla ja tukkitasanteen lounaisosassa kaivetun kuopan sekoittuneesta reunamaasta, jossa havaittiin myös palaneita kiviä."*

Kohde tarkastettiin vuoden 2016 inventoinnissa. Osittain muinaisjäännösrekisterin aluerajauksen kanssa päällekkäin, on leveä pengerrytetty lastausalue, jonka länsipuolella maaperä on kosteaa ja kasvaa tiheää pusikkoa. Muinaisjäännösrekisterin aluerajaus on pituudeltaan yli 100 metriä vaikka alue on ilmoitettu vuoden 1991 inventoinnissa noin 40 metriä pitkäksi. Hieman lännempänä on vanhassa jokitörmässä useita sorakuoppia. Vuoden 2016 inventoinnin perusteella vaikuttaa siltä, että kohde on pääosin tuhoutunut. Havaintojen teko alueella tosin oli vaikeaa muokatun alueen ja kasvillisuuden vuoksi.

Digikuvat:	AKDG4882:1
Aiemmat tutkimukset:	Petri Halinen v. 1991, inventointi
Aiemmat löydöt:	KM26952:1-2

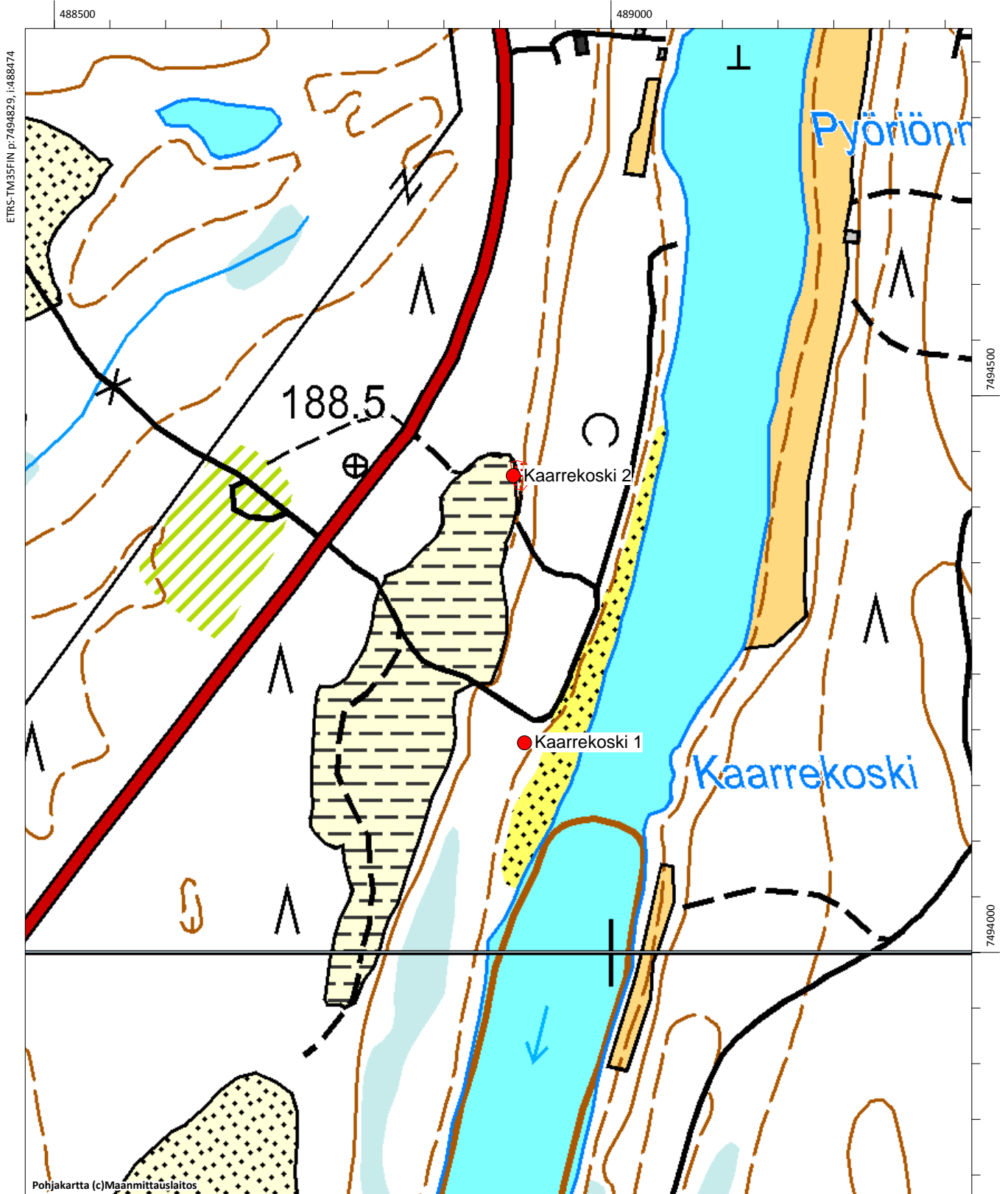


Kaarrekoski 1. Kivikautinen asuinpaikka on ilmeisesti tuhoutunut. Alue on pengerrytetty ja kaiveltu. Kuva pohjoisesta.

(AKDG4882:1)

Kaarrekoski 1, 1000000502, asuinpaikat, kivikautinen

Kaarrekoski 2, 1000000503, asuinpaikat, kivikautinen



Kaarrekoski 2

Muinaisjäännöstunnus:	1000000503
Muinaisjäännöstyyppi:	asuinpaikat
Alatyyppi:	-
Ajoitus:	kivikautinen
Laji:	kiinteä muinaisjäännös
Koordinaatit (ETRS-TM35FIN):	P= 7494428 I= 488912 Z= 185
Koordinaattiselite:	Vuoden 1991 inventoinnin karttakoordinaatit

Inventointihavainnot:

Kohde sijaitsee noin 100 metriä lvalontiestä itään Kitisestä noin 130 metriä länteen Kaarrekosken pohjoispuolella. Alue on tasaista hiekka/sorapohjaista mäntykangasta. Kohteen eteläpuolella on laaja sorakuoppa. Vuoden 1991 inventoinnissa löytyi kvartsi-iskoksia sorakuopan reuna-alueelta. Kyseessä on ilmeisesti pieni alainen asuinpaikka tai leiripaikka. Kohde tarkastettiin vuoden 2016 inventoinnissa, mutta löytöjä ei sorakuopan reunamilla havaittu, sorakuopan tämä osa ei ole enää käytössä. Heti sorakuopan itäpuolella on jyrkkä rantatörmä, joka alapuolella maasto on kosteaa ja lehtipuuvältaista.

Vuoden 2016 inventoinnissa edellä mainitun rantatörmän yläosaan kaivettiin 30x30 cm kokoisia koekuoppia 11 kpl noin 200 metrin matkalta alkaen 50 metriä Kaarrekoski 2:n pohjoispuolelta, mutta kuopat olivat löydöttömiä.

Digikuvat:	AKDG4883:1
Aiemmat tutkimukset:	Petri Halinen v. 1991, inventointi
Aiemmat löydöt:	KM26953:1

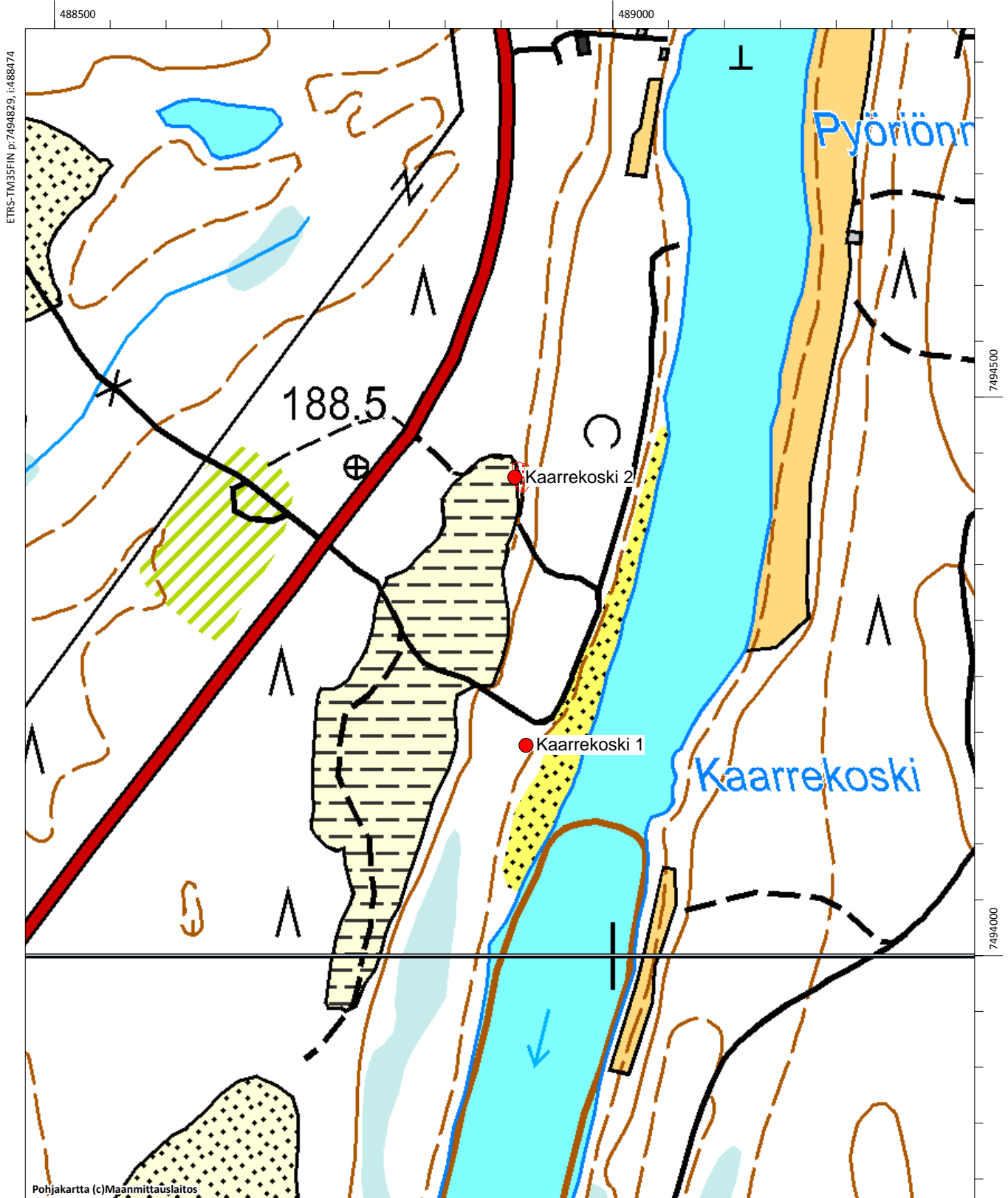


Kaarrekoski 2. Kivikautinen asuinpaikka vanhan rantatörmän päällä, sorakuopan pohjoispuolella. Kuva pohjoisesta.

(AKDG4883:1)

Kaarrekoski 1, 1000000502, asuinpaikat, kivikautinen

Kaarrekoski 2, 1000000503, asuinpaikat, kivikautinen



Kersilönsuvanto

Muinaisjäännöstunnus:	1000000497
Muinaisjäännöstyyppi:	asuinpaikat
Alatyyppi:	-
Ajoitus:	kivikautinen
Laji:	kiinteä muinaisjäännös
Koordinaatit (ETRS-TM35FIN):	P= 7495907 I= 489092 Z= 180
Koordinaattiselite:	Vuoden 1991 inventoinnin karttakoordinaatit

Inventointihavainnot:

Kohde sijaitsee noin 700 metriä Matarakosken voimalaitoksesta etelään, Kitisen länsirannalla, Uusitalon koillispuolella. Vuoden 1991 inventoinnissa rantatörmän päältä olevasta pellostä löytyi kvartsia ja liusketta kahdesta kohtaa noin 30 metrin päässä toisistaan. Inventoinnissa myös todettiin, että asuinpaikka on todennäköisesti tuhoutunut peltoa kynnettäessä. Tämä onkin mahdollista, sillä kulttuuri/löytökerrokset ovat joenvarren pienialaisilla kivikautisilla asuinpaikoilla hyvin ohuet. Asuinpaikan säilyneisyys ja laajuus selviää vain koekaivauksella. Kohde tarkastettiin vuoden 2016 inventoinnissa, mutta pelto oli heinällä ja havaintoja ei päästy tekemään.

Digikuvat:	AKDG4881:1
Aiemmat tutkimukset:	Petri Halinen v. 1991, inventointi
Aiemmat löydöt:	KM26955:1-3



Kersilönsuvanto. Kivikautinen asuinpaikka pellolla. Kuva etelästä. (AKDG4881:1)

Antinkangas, 758010212, työ- ja valmistuspaikat/pyyntikuopat, ajoittamaton
Antinkangas 2 (uusi kohde), 1000029387, työ- ja valmistuspaikat/pyyntikuopat, ajoittamaton
Kersilönsuvanto, 1000000497, asuinpaikat, kivikautinen
Kersilönsuvanto 2, 1000029391, asuinpaikat, kivikautinen
Petkula-Antinkangas, 1000011899, asuinpaikat, historiallinen



Kersilönsuvanto 2

Muinaisjäännöstunnus:	1000029391
Muinaisjäännöstyyppi:	asuinpaikat
Alatyyppi:	-
Ajoitus:	kivikautinen
Laji:	kiinteä muinaisjäänös
Koordinaatit (ETRS-TM35FIN):	P= 7495661 I= 489394 Z= 185
Koordinaattiselite:	Vuoden 1991 inventoinnin karttakoordinaatit

Inventointihavainnot:

Kohde sijaitsee 950 metriä Matarakosken voimalaitoksesta etelään Antinkankaan länsiosassa, Kitisen itärannalla, noin 60 metriä joesta. Alue on tasaista sorapohjaista mäntykangasta. Kohde löytyi vuoden 1991 inventoinnissa, mutta sitä ei ollut lisätty muinaisjäännösrekisteriin. Asia huomattiin vuoden 2016 inventoinnin arkistosiselvityksessä. Kohde tarkastettiin ja se lisättiin rekisteriin nimellä Kersilönsuvanto 2, inventointikertomuksessa nimi on Kersilönsuvanto E.

Alueella on kaksi törmää; nykyisen joen törmä ja niityn itäreunassa vanha törmä. Vuoden 1991 löydöt ovat kaikki suppealta alueelta ylemmän törmän päältä aavistuksen korkeammasta paikasta kuin ympäristönsä. Törmän reunaa pitkin kulkee polku, josta löydöt tehtiin. Kyseessä on todennäköisesti kivikautinen leiripaikka, jonka merkit ovat suppealla alueella. Vuoden 2016 inventoinnissa todettiin, että polku oli kasvanut umpeen samoin kuin törmä oli turpeen peitossa, lisähavainnoja kohteesta ei saatu.

Digikuvat:	AKDG4893:1
Aiemmat tutkimukset:	Petri Halinen v. 1991, inventointi
Aiemmat löydöt:	KM26954:1-2



Kersilönsuvanto 2. Kivikautinen asuinpaikka sijaitsee rantatörmän päällä. Kuva koillisesta. (AKDG4893:1)

Antinkangas, 758010212, työ- ja valmistuspaikat/pyyntikuopat, ajoittamaton
Antinkangas 2 (uusi kohde), 1000029387, työ- ja valmistuspaikat/pyyntikuopat, ajoittamaton
Kersilönsuvanto, 1000000497, asuinpaikat, kivikautinen
Kersilönsuvanto 2, 1000029391, asuinpaikat, kivikautinen
Petkula-Antinkangas, 1000011899, asuinpaikat, historiallinen



Kärväslampi (uusi kohde)

Muinaisjäännöstunnus:	1000029392
Muinaisjäännöstyyppi:	asuinpaikat
Alatyyppi:	-
Ajoitus:	kivikautinen
Laji:	kiinteä muinaisjäännös
Koordinaatit (ETRS-TM35FIN):	P= 7493228 I= 489241 Z= 182
Koordinaattiselite:	Löytöpaikan gps-koordinaatit

Inventointihavainnot:

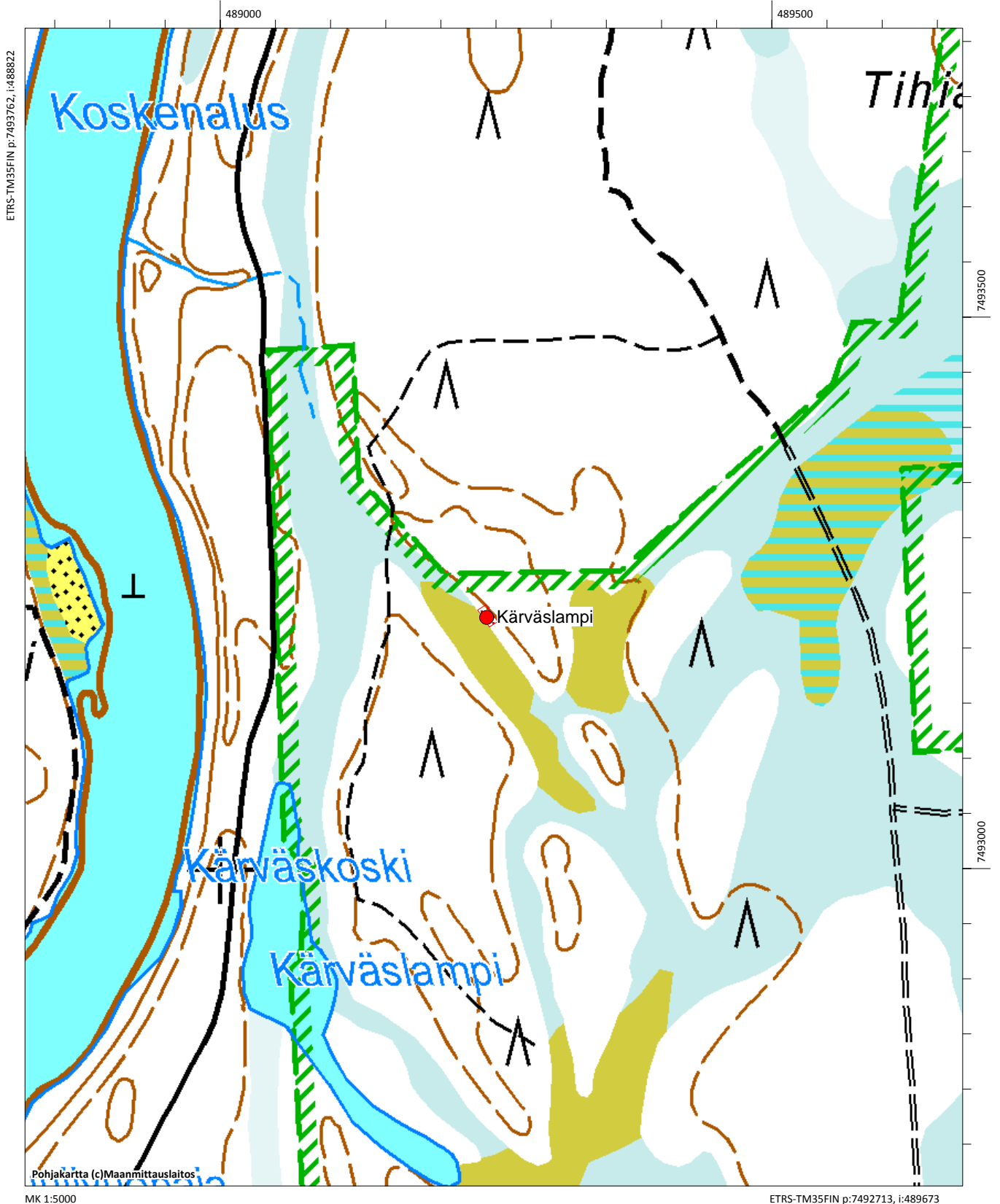
Kohde sijaitsee 3,3 kilometriä Matarakosken voimalaitoksesta etelään, noin 300 metriä Kitisen itäpuolella, Kärväslammesta 250 metriä koilliseen. Alue on tasaista hiekkapohjaista mäntykangasta. Vuoden 2016 inventoinnissa löydettiin kvartsiydin ja –iskoksia tuulenkaadosta matalan vanhan rantatörmän päältä. Jossain vaiheessa Kitisen historiaa Kärväslampi on ollut yhdistyneenä jokeen tai jokiuoma on kiertänyt idempää muodostaen yhteyden Viiankiaavan suuntaan. Löytöpaikka on nykyisin soistuneen joenhaaran rannalla, noin metrin korkuisen rantatörmän päällä. Tuulenkaadosta ja sitä ympäröivältä alueelta poimittiin kvartsi-iskoksia ja –ydin. Todennäköisesti kyseessä on pienialainen asuinpaikka, sillä tuulenkaadosta viiden metrin säteellä tehdyistä kolmesta koepistosta ei tullut löytöjä eikä merkkejä kulttuurikerroksesta. Asuinpaikka on rajattu noin 10 metrin matkalta pitkin rantatörmän reunaa ja noin 5 metriä leveäksi. Asuinpaikka on Natura2000 -alueella.

Digikuvat:	AKDG4890:1
Inventointilöydöt:	KM41110:1-2
Aiemmat tutkimukset:	-
Aiemmat löydöt:	-



Kärvälampi. Tutkija Piritta Häkälä tarkastelee tuulenskaadosta löytyneitä kvartsi-iskoksia. Kuva pohjoisesta. (AKDG4890:1)

Kärväslampi (uusi kohde), 1000029392, asuinpaikat, kivikautinen



Markola (uusi kohde)

Muinaisjäännöstunnus:	1000029394
Muinaisjäännöstyyppi:	puolustusvarustukset
Alatyyppi:	ammusvarastot
Ajoitus:	moderni (1940-luku)
Laji:	muu kohde

Koordinaatit (ETRS-TM35FIN): P= 7491121 I= 486671 Z= 185

Koordinaattiselite: Parakin pohjan gps-koordinaatit alueen keskiosassa

Inventointihavainnot:

Kohde sijaitsee Sattasen kylästä noin 4 kilometriä luoteeseen Kitisen länsipuolella, Markolan talon eteläpuolella. Alue on hiekkapohjaista mäntykangasta. Paikalla on sijainnut saksalaisten ilmatorjunta-aseiden ammusvarikko jatkosodan 1941–44 aikana. Lapin sodan syttyessä syksyllä 1945 saksalaiset ovat vetäytyessään räjäyttäneet varikon. Alueella on useita kymmeniä räjäytyksissä syntyneitä kuoppaa, halkaisijaltaan ne vaihtelevat, useimmat ovat noin viisi metriä leveitä ja noin 1-1.5 metriä syviä. Lisäksi alueella on noin 10x20 metrin kokoisia suorakaiteen muotoisia matalia painanteita, jotka ovat ilmeisesti parakin pohjia. Näissä ei ole mitään perustusta nähtävissä. Räjäytettyjen ammusten ja ammuslaatikoiden jäänteitä on pitkin metsää, niitä on myös kasoina siellä täällä, kuten myös säilykepurkkeja.

Digikuvat: AKDG4892:1-3

Aiemmat tutkimukset: -

Aiemmat löydöt: -



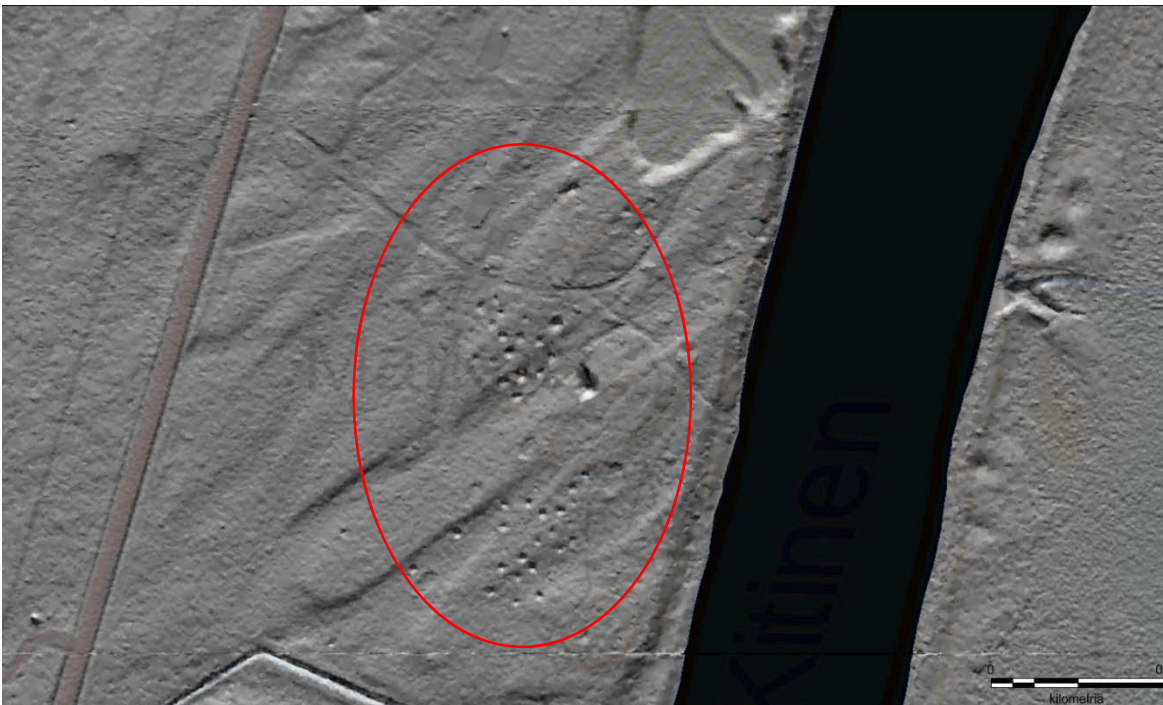
Markkola. Yksi suorakaiteenmuotoisista parakin pohjista. Kuvassa tutkija Piritta Häkälä. Kuva kaakosta. (AKDG4892:1)



Markkola. Tutkija Piritta Häkälä tarkastelee 88mm ilmatorjuntatykin ammuksen jäännöstä. (AKDG4892:2)

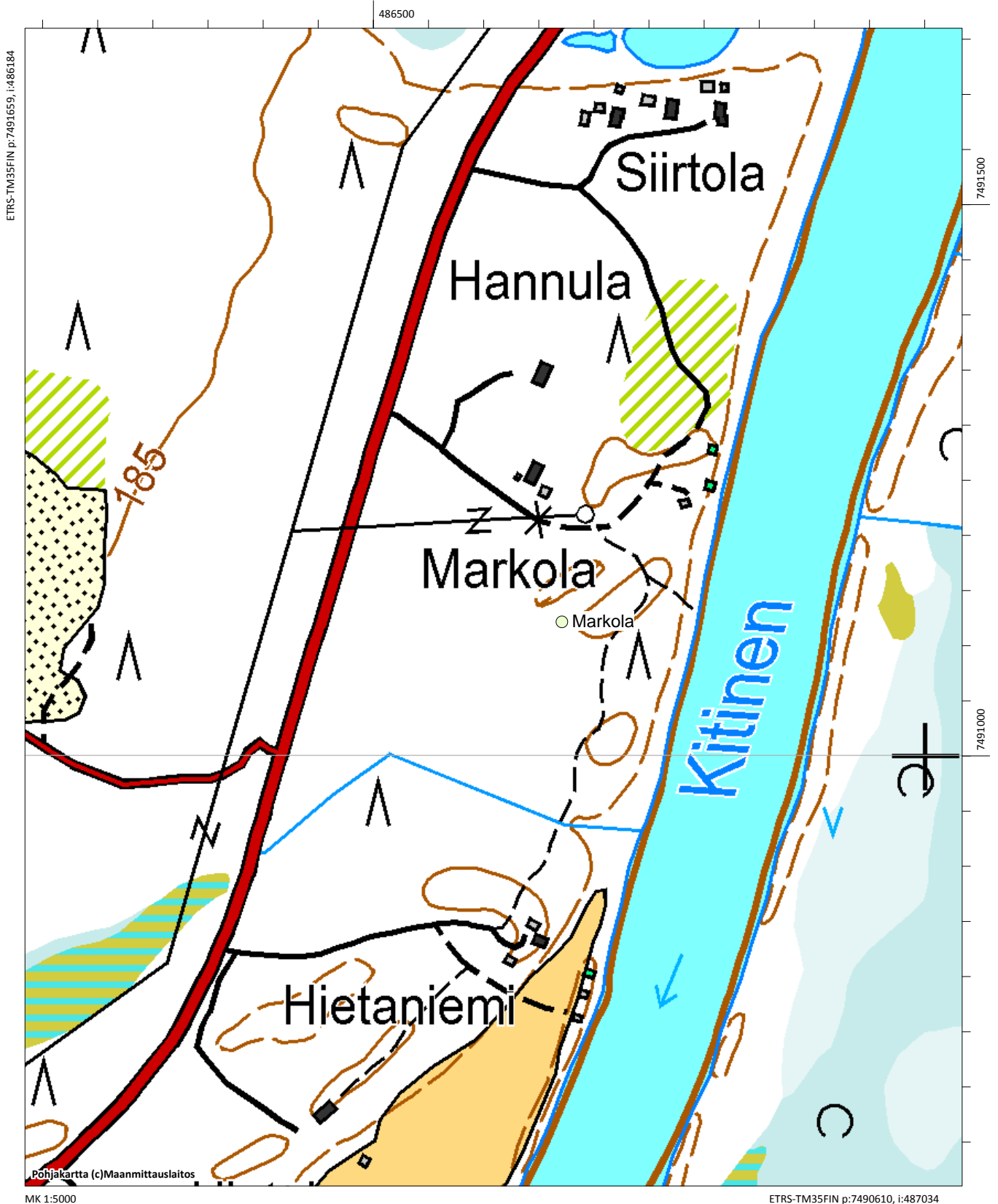


Markola. Räjätettyjä ammuslaatikoita. Kuvassa tutkija Piritta Häkälä. (AKDG4892:3)



Ote ilmalaserkeilauskuvasta, taustalla peruskartta. Kuvassa näkyy hyvin pyöreät räjäytyskuopat ja parakin pohjat hahmottuvat suorakaiteen muotoisina painaumina.

Markola (uusi kohde), 1000029394, puolustusvarustukset/ammusvarastot, 1940-luku



Pekuraivio

Muinaisjäännöstunnus:	1000000424
Muinaisjäännöstyyppi:	asuinpaikat
Alatyyppi:	-
Ajoitus:	kivikautinen
Laji:	kiinteä muinaisjäännös
Koordinaatit (ETRS-TM35FIN):	P= 7492209 I= 487273 Z= 182,5
Koordinaattiselite:	Vuoden 1991 inventoinnin karttakoordinaatit

Inventointihavainnot:

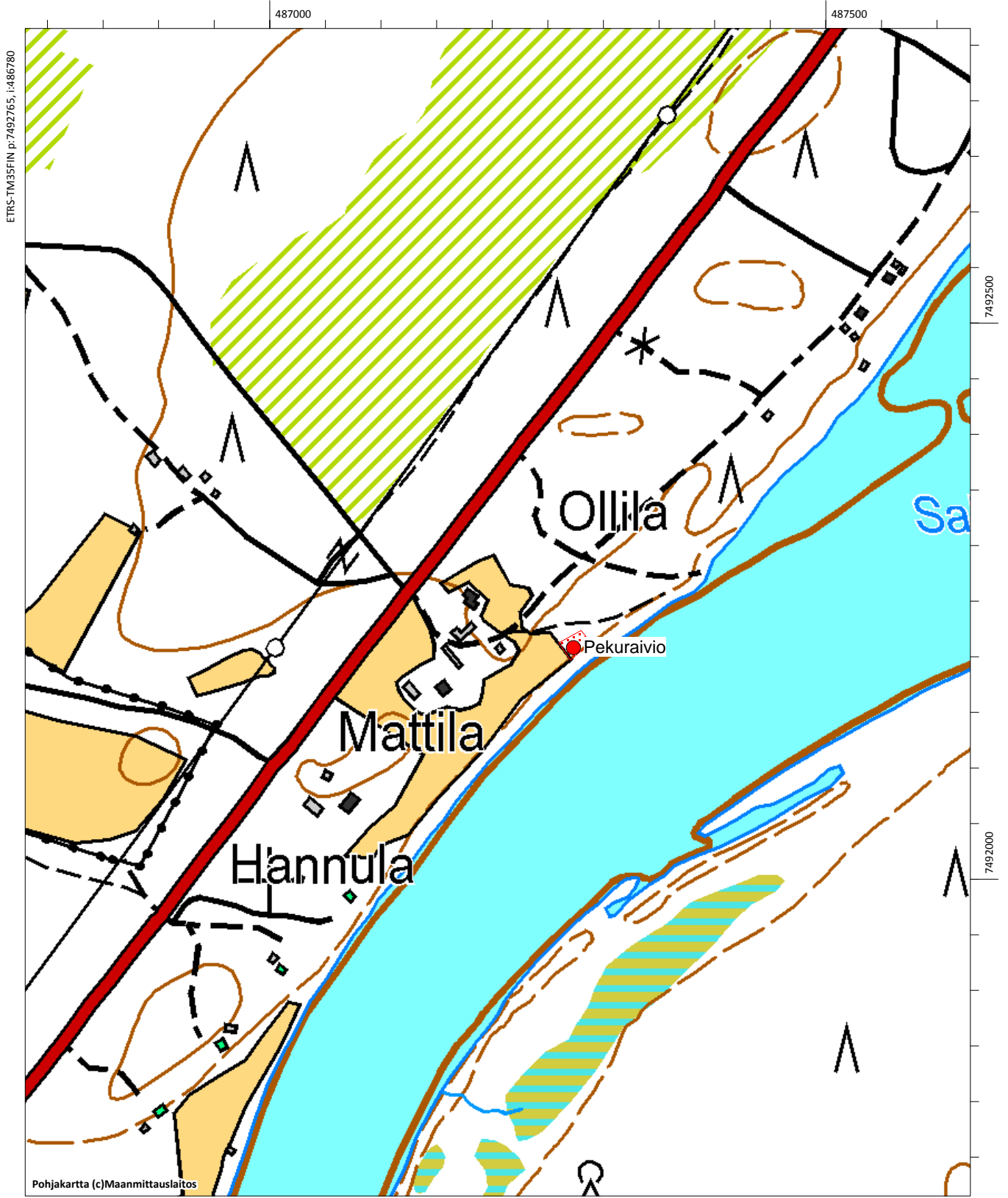
Kohde sijaitsee noin 5,5 km Sattasesta koilliseen Kitisen länsirannalla, Jerusaleminlammen eteläpuolella. Ollilan talon pelto ulottuu kohteen viereen. Alueen maaperä on karkeaa hiekkaa. Kohde tarkastettiin vuoden 2016 inventoinnissa. Vuoden 1991 inventoinnissa kohteesta oli löytynyt kvartsia törmän taitteesta ja koekuopista. Asuinpaikka oli todettu pienialaiseksi, löydöt olivat tulleet noin 18 metriä halkaisijaltaan olevalta alueelta, ulottuen noin 10 metriä sisämaahan päin rantatörmästä. Vuoden 2016 inventoinnissa ei havaittu mitään uutta paikkaan liittyen. Viereinen pelto kasvoi heinää ja rantatörmä oli turpeen peitossa ja rantatörmän päällä kasvoi metsää. Kohteessa ei aiemmin ollut aluerajausta ja se lisättiin. Rajaus perustuu vuoden 1991 havaintoihin.

Digikuvat:	AKDG4884:1
Aiemmat tutkimukset:	Markku Torvinen v. 1978, inventointi; Petri Halinen v. 1991, inventointi
Aiemmat löydöt:	KM20454; KM26942:1-4



Pekuraivio. Kivikautinen asuinpaikka joen rannalla. Kuva koillisesta. (AKDG4884:1)

Perkuraivio, 1000000424, asuinpaikat, kivikautinen



Petkula Antinkangas

Muinaisjäännöstunnus:	1000011899
Muinaisjäännöstyyppi:	asuinpaikat
Alatyyppi:	talonpohjat
Ajoitus:	historiallinen
Laji:	kiinteä muinaisjäännös
Koordinaatit (ETRS-TM35FIN):	P= 7495692 I= 489511 Z= 190
Koordinaattiselite:	Gps-lukema rakenteesta 1

Inventointihavainnot:

Vuoden 2016 inventoinnissa todettiin, että Mika Sarkkisen vuoden 1993 inventoinnin havainnot ja kartta pitävät hyvin paikkansa, rakenteet 5-7 eivät hahmottuneet selkeästi maastossa toisiinsa nähden. Tähän inventointikertomukseen on liitetty kopio Sarkkisen tekemästä kartasta. Kohteelle lisättiin myös aluerajaus.

Sarkkisen kuvaus: *"Kohde sijaitsee Sodankylän kirkosta noin 31 kilometriä pohjoiskoilliseen Kitisen itärannalla, Kersilön voimalasta noin 1,1 kilometriä etelään on jokirantaa kulkevan metsätien varrella vanhatalonpaikka, talonpoikaistalon ja ulkorakennusten jäänteet peltoineen. Perimätieto kertoo kyseessä olevan alueen vanhimman talonpaikan. Rakennuksen sisälle tehdystä koeruudusta paljastui likainen nokikerros. Koeruutu oli löydötön. Se, ettei alueelta löytynyt vanhaa lasia tai tiiltä, viittaa yhdessä jäänteiden maatumisasteen kanssa siihen, että rakennus saattaa edustaa aluetta ajatellen hyvinkin varhaista talonpoikaista vaihetta. Kohteen rakenteet ovat:*

- 1. Päärakennuksen pohja, jonka mitat ovat 5 - 6 x 4 - 5 metriä. Rakennetta on osin kaivettu, ja sen laidat ovat epäselvät. Rakenteen lounaiskulmassa on jäänteitä kiukaasta, ja pohjoislaidalla kuopanne, josta turpeen alta paljastui palanutta kiveä ja leikattua aterialuuta.*
- 2. Kiviraunio, jossa on palanutta kiuaskiveä. Rakenteen laidat ovat epämääräiset, ja mitat noin 5x5 metriä.*
- 3. Rakennuksen pohja, jonka mitat ovat noin 5 - 6 x 5 - 6 metriä.*
- 4. Rakennuksen pohja, jonka mitat ovat 3 x 3 metriä. Rakenteesta on jäljellä ainoastaan turpeenalaiset peruskivet.*
- 5. Kuopanne, jossa on vallit. Valleineen rakenteen läpimitta on noin 4,5 metriä, josta kuoppa on 2 metriä leveä. Syvyyttä kuopalla on noin 0,8 - 1,0 metriä. Rakenteen itäreuna on osin tien tuhoama.*
- 6. Painauma, jonka halkaisija on noin 3 metriä, ja syvyys 0,6 - 0,7 metriä.*
- 7. Pieni, epämääräinen painauma.*
- 8. Pelto, joka nykytilassaan kasvaa heinää."*

Digikuvat:	AKDG4887:1-2
Aiemmat tutkimukset:	Mika Sarkkinen v. 1993, tarkastus
Aiemmat löydöt:	-



Petkula Antinkangas. Rakennuksen pohjan kaakkoisosan vallimaista pohjaa. Kuva etelästä. (AKDG4887:1)



Petkula Antinkangas. Tien länsipuolella on useita rakenteiden pohjia, jotka erottuvat maastossa eri muotoisina kuopanteina. Kuvassa tutkija Piritta Häkälä. Kuva etelästä. (AKDG4887:2)

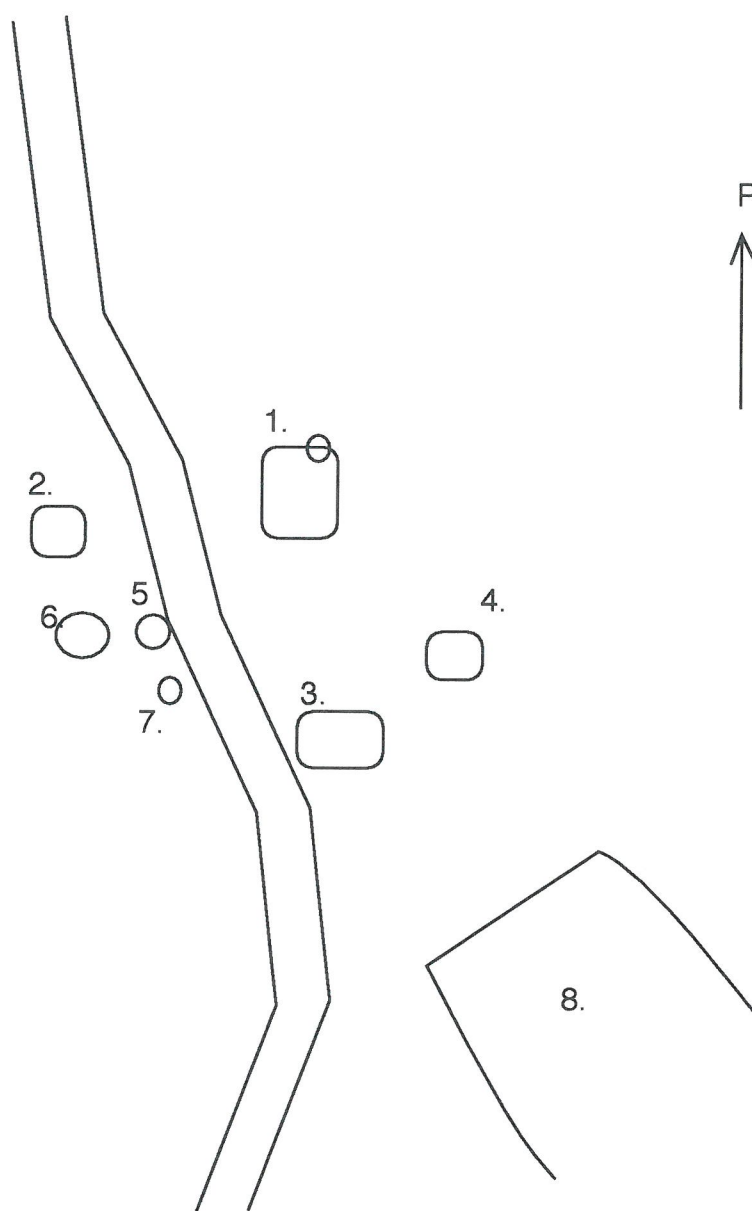
Antinkangas, 758010212, työ- ja valmistuspaikat/pyyntikuopat, ajoittamaton
Antinkangas 2 (uusi kohde), 1000029387, työ- ja valmistuspaikat/pyyntikuopat, ajoittamaton
Kersilönsuvanto, 1000000497, asuinpaikat, kivikautinen
Kersilönsuvanto 2, 1000029391, asuinpaikat, kivikautinen
Petkula-Antinkangas, 1000011899, asuinpaikat, historiallinen



SODANKYLÄ
KERSILÖ
ANTINKANGAS

Talonpohja, hist.aika.

Numerointi viittaa kertomukseen.



Puolakka

Muinaisjäännöstunnus:	1000000496
Muinaisjäännöstyyppi:	työ- ja valmistuspaikat
Alatyyppi:	pyyntikuopat
Ajoitus:	ajoittamaton
Laji:	kiinteä muinaisjäännös
Koordinaatit (ETRS-TM35FIN):	P= 7489951 I= 485373 Z= 180
Koordinaattiselite:	Kuopan 1 gps-koordinaatit, läntisempi kuoppa

Inventointihavainnot:

Kohde sijaitsee noin 2,5 kilometriä Sattasesta koilliseen ja Puolakan talosta noin 300 metriä koilliseen. Ivalontie kulkee noin 80 metriä kohteen länsipuolella ja Kitinen virtaa suunnilleen yhtä kaukana itään. Vuoden 1991 inventoinnissa havaittiin kaksi kuoppaa lounas-koillis -suuntaisella soraharjanteella. Kohde tarkastettiin vuoden 2016 inventoinnissa.

Kuopat ovat noin 13 metrin etäisyydellä toisistaan. Kuoppa 1 on kooltaan 1x1,5 metriä ja sen syvyys on noin 0,2 m, kuoppa 2 on kooltaan 1,8x1,2 metriä ja syvyys noin 0,3. Vuoden 2016 inventoinnissa havaittiin myös, että harjanteella on useita luontaisilta vaikuttavia matalia kuopanteita. Kuoppien sijainti harjanteella on tyyppillinen pyyntikuopille, mutta kuopat ovat kuitenkin melko pieniä ja matalia ja ne voivat olla syntyneet myös esimerkiksi tuulenkaadon myötä. Kuoppien luonne selviää vain kaivaustutkimuksella. Kohteelle lisättiin aluerajaus vuoden 2016 inventoinnissa.

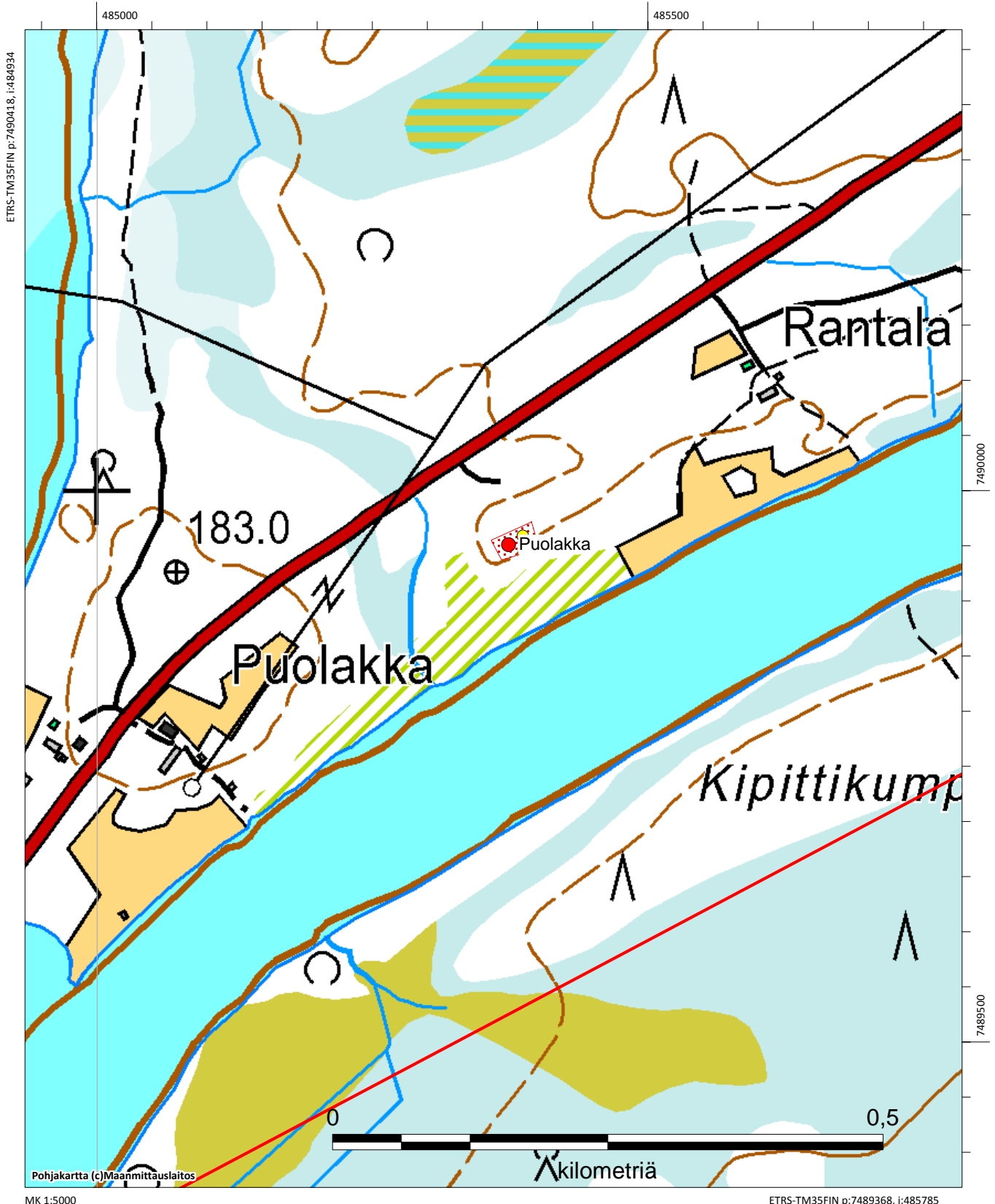
Digikuvat:	AKDG4885:1
Aiemmat tutkimukset:	Petri Halinen v. 1991, inventointi
Aiemmat löydöt:	-

Kuoppa 2 P= 7489959 I= 485386 Z= 180



AKDG4885:1 Puolakka. Tutkija Piritta Häkälä kairaa mahdollista pyyntikuoppaa. Kuva lounaasta.

Puolakka, 1000000496, työ- ja valmistuspaikat/pyyntikuopat, ajoittamaton



Sahasuvanto

Muinaisjäännöstunnus:	1000000501
Muinaisjäännöstyyppi:	asuinpaikat
Alatyyppi:	-
Ajoitus:	kivikautinen
Laji:	kiinteä muinaisjäännös
Koordinaatit (ETRS-TM35FIN):	P= 7492279 I= 487922 Z= 187,50
Koordinaattiselite:	Vuoden 1991 inventoinnin karttakoordinaatit

Inventointihavainnot:

Kohde sijaitsee Sattasen kylästä noin 6 kilometriä koilliseen Kitisen etelärannalla, Sahansuvannon ja Jerusaleminlammen kohdalla. Vuoden 1991 inventoinnissa löytöjä todettiin kahdesta kohdasta jyrkän rantatörmän päältä, tasaiselta alueelta: Pahanlaakson yhteismetsän ja Hopealahden (3:5) rajalta n. 30 m länsilounaaseen aivan törmän taitteesta löytyi kvartseja ja palanutta luuta (alue 1), tästä n. 12m itäkoilliseen löytyi vielä yksi kvartsi, edellä mainitusta rajasta n. 5-10 m itäkoilliseen ja n. 10 m törmän reunasta löytyi kvartsi-iskoksia ja palaneita kiviä (alue 2). Maaperä on hiekkaa.

Kohde tarkastettiin vuoden 2016 inventoinnissa. Voimalaitosten myötä vedenpintaa säännöstellään ja rantatörmät ovat alkaneet metsittyä ja kasvattaa turvepeittoa, joten havainnot niissä ei tehty. Aluetta käytiin läpi, mutta pintapöiminnässä ei tullut esiin löytöjä. Kohteeseen lisättiin aluerajaus vuoden 1991 inventointihavaintojen perusteella.

Digikuvat:	AKDG4889:1
Aiemmat tutkimukset:	Petri Halinen v. 1991, inventointi
Aiemmat löydöt:	KM26955:1-3



Sahasuvanto. Kivikautinen asuinpaikka. Kuva idästä. (AKDG4889:1)

