

**Kuusiston kartano
Puutarhan putkikaivannon
arkeologinen valvonta
marraskuu 2015.**

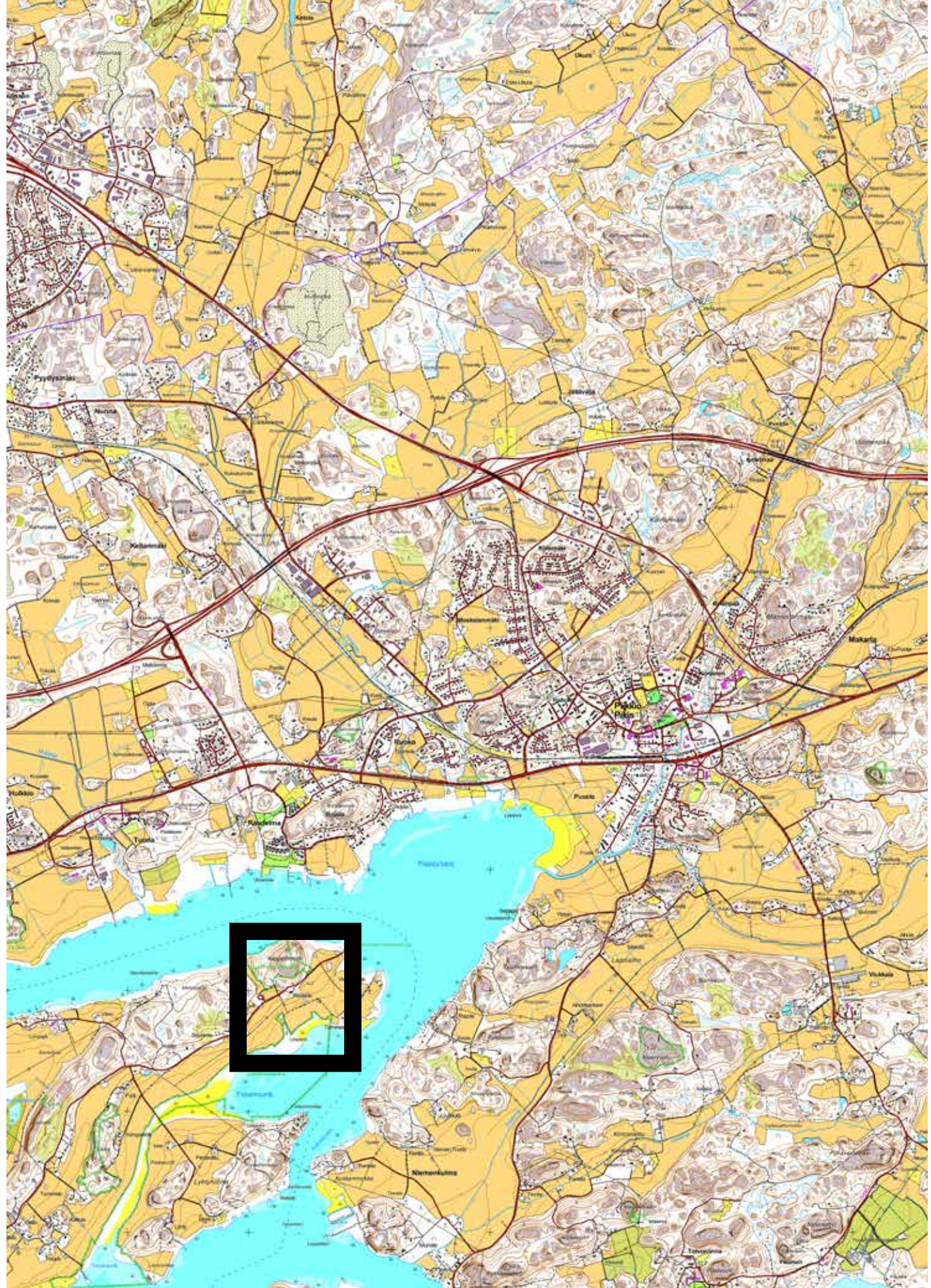
*FT Kari Uotila
Muuritutkimus ky*

Tiivistelmä

Kuusiston kartanon puutarhan itäosaan tehtiin marrakuussa 2015 lvi-kaivanto, joka valvottiin arkeologisesti. Valvonnassa havaittiin puutarhan sekoittuneita maakerroksia. Säilyneitä rakenteita ei tullut esiin.

Arkisto- ja rekisteritiedot

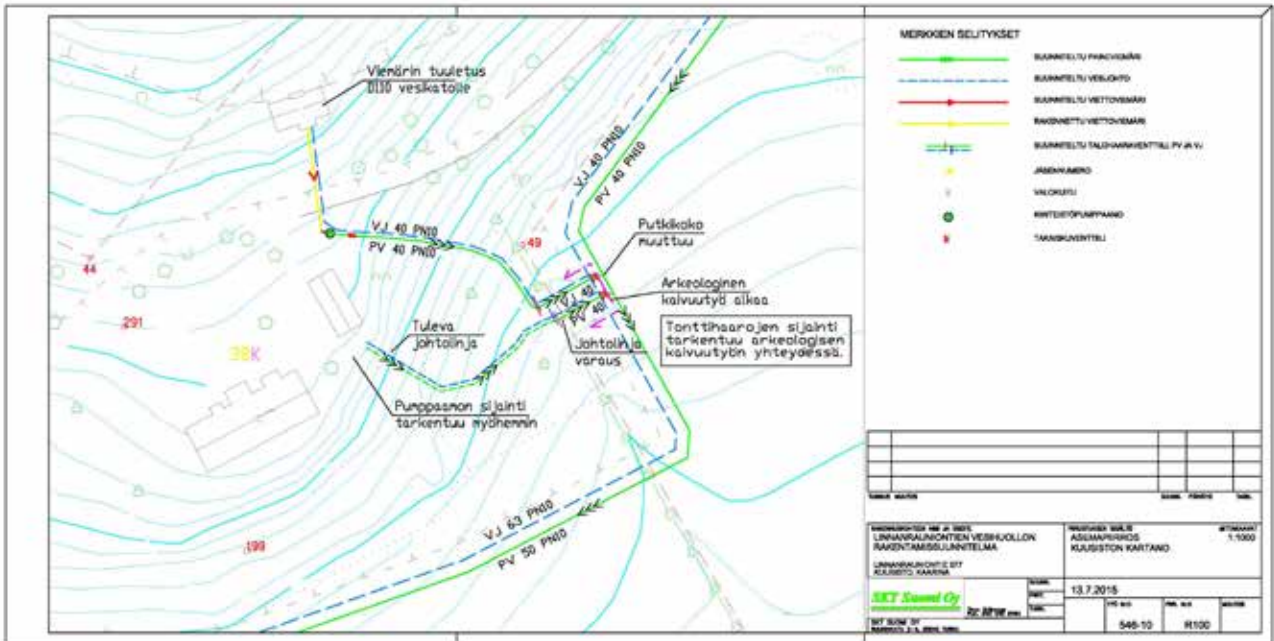
Kohteen nimi:	Kuusiston kartano. Itäinen puutarha. MV 1000023659
Kunta:	Kaarina
Koordinaatit	P (ETRS-TM35FIN): 6704986 I (ETRS-TM35FIN): 250356
Kohteen laji:	Kartano
Ajoitus:	1500-1900 -luku
Tutkimuksen laatu	Putkikaivannon dokumentointi
Tutkimuksen laajuus	n. 60 neliötä
Tutkimuslaitos:	Muuritutkimus ky
Tutkimuksen tekijä:	FT Kari Uotila
Kenttätöaika:	marraskuu 2015
Rahoittaja:	Senaatti
Alkuperäinen raportti:	Museovirasto, tilaaja.
Raportin laajuus:	13 s.



Karttakuva 1. Yleiskarttapohjaan mustalla kehyksellä merkitty kohde. Karttapohja MML ja lisäykset K.Uotila / Muuritutkimus.

Sisällys

Tiivistelmä	2
Arkisto- ja rekisteritiedot	3
Karttakuva 1. Yleiskartta	4
Sisällys	5
Karttakuva 2. Suunnittelukartta	6
Tutkimushavainnot	7
Karttakuva 3. Yleiskartta ja putkilinjaus	8
Yhteenveto	9
Karttakuva 4. Puukartta ja putkilinjaus	10
Kuvat 1-3	11



Karttakuva 2. Putkikaivantosunnitelma.

4.12.2015.
FT Kari Uotila
Muuritutkimus ky
suovillankatu 3 20780 Kaarina
www.muuritutkimus.com
kuotila@muuritutkimus.com

Kuusiston kartano Itäisen puutarhan putkikaivannon arkeologinen valvonta

Tutkimushavainnot

Kuusiston kartanon puutarhan itäosaan kaivettiin kohteen lvi-tekniikkaan liittyvä putkikaivanto 13.-18.11.2015. Alueen osalta suoritettiin kaivutyön arkeologinen valvonta, joka alkoi kartanoa rajoittavasta aidanteesta ja ulottui aikaisemmin (v. 2014) kaivettuun kaivoon saakka. Kohteen arkeologisesta valvonnasta ja dokumentoinnista vastasi FT Kari Uotila Muuritutkimus ky:stä Senaatin tilauksesta.

Putkilinjauksen sijoittelu poikkesi suunnitelmapiirroksesta, koska jo kaivettu päälinja kulki lähellä aitalinjaa ja liitos kartanolle oli suunnitelmapiirrosta pohjoisempana. Puutarhan puolella käytiin läpi suunnitelman mukainen putkilinjaus ja sen todettiin kulkevan hyvin läheltä alueella olevia säilytettäviä omenapuita (erityisesti omenapuu nro 55 oli lähellä väylää). Tämän vuoksi putkilinjaus siirrettiin nousemaan rinnettä ylös lähellä aidanteen reunaa ja sieltä lähellä tien reunassa kulkevia puita. Tämän linjauksen varresta jouduttiin katsomaan muutamien saarnien oksia ja juurikasvustoa mutta omenapuut ja niiden juurakot pystyttiin kokonaan ohittamaan.

Kaivannosta havaittiin yhdestä kohtaa useampia kiviä, mutta alue sijaitsi vuonna 2014 kaivetun kaivon ympäristössä ja oli jo sekoittunut ja rikkoutunut. Kivissä ei ollut havaittavissa laastia eikä maaperässä ollut esim tiiliä tai esinelöytöjä nähtävissä.

Koko kaivannon alueella oli pintakerroksena (101) tumma multamaakerros, jonka paksuus vaihteli 10-15 cm välillä niin, että kerros oli paksumpi kaivannon alaosassa puutarhan tasaisella alueella. Kerros kapeni rinteessä ja erityisesti kaivannon yläosassa lähellä tielinjausta. Kerros oli useaan otteeseen sekoittunutta ja siinä ei havaittu selviä merkkejä esim. varhaisemmista poluista. Toisaalta putkikaivannon valvontana toteutetussa työssä pieni-
piirteisiä puutarhapolkuja ei välttämättä pystytty havaitsemaan.

Pintamultakerroksen alla rinteän puoleisessa osassa oli tiivis täyttösavikerros (102) joka oli 30-35 cm paksu kaivannon alakulmassa ja kapeni sieltä vähitellen rinteän nousun suunnassa niin että ylimmässä osassa rinnettä savikerroksen paksuus oli vajaa 5 cm.

Savikerroksen alla oli rinteessä saven sekainen kova hiekkakerros (103), jossa oli joukossa irtokiviä. Kerroksen paksuus oli rinteän alaosassa 30-40 cm ja yläosassa 50-60 cm. Kerroksen alla oli vaalea selvästi luontainen hiekkakerros (104).



Karttakuva 3. Yleiskarttapohjaan (1:1250) merkitty mustalla toteutunut putkilinjaus ja sen eri osat. Punaisella merkitty suunnitelman mukainen putkilinjaus. Karttapohja MML ja lisäykset K.Uotila / Muuritutkimus.

Kaivannon taitekohdassa kerrokset muuttuivat niin, että pinnassa ollut savitäyttö puuttui kokonaan ja multamaan alla oli sekoittunut savi-hiekkamaakerros (103), jonka paksuus oli n. 30-40 cm. Taitekohdassa kerroksen 103 alta tuli esiin alempi mahdollisesti luontaiseksi tulkittu savikerros (105), joka oli hyvin kovaa ja paikoin väriltään tummaa. Savikerroksesta ei kuitenkaan havaittu selviä nokiläikkiä. Savikerroksen paksuus oli tien suuntaisessa yläosassa n. 50-60 cm ja sen alla oli luontainen hiekka-moreenikerros 106 johon putkikaivanto pääosin rajautui.

Yhteenveto

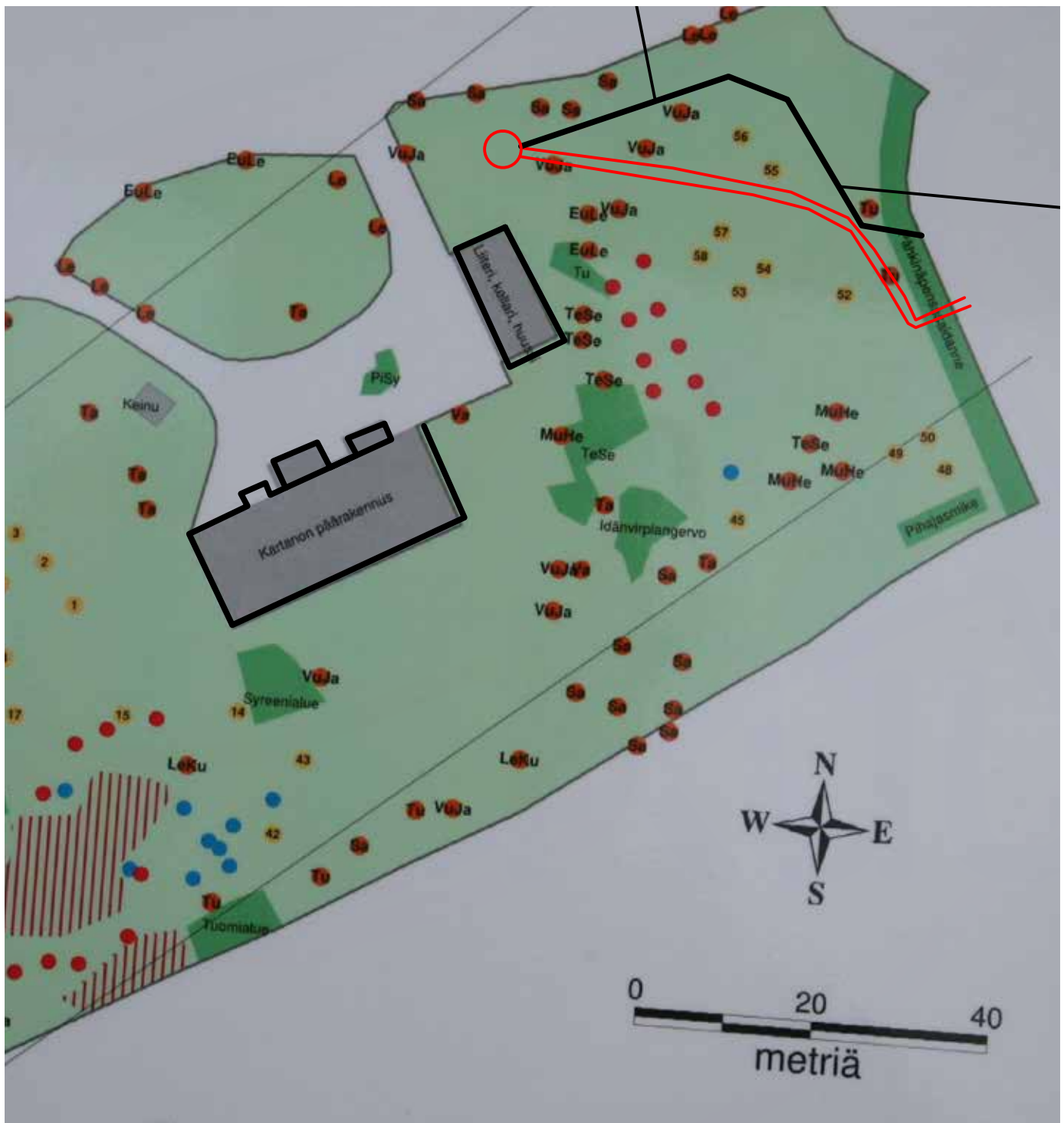
Kuusiston kartanon itäisessä puutarhassa tehdyssä putkikaivannon valvonnassa ei havaittu vanhempien rakennuksen selviä jäännöksiä tai selviä puutarhaan liittyviä rakenteita. Alueella on paikoin paksuja täyttöjä (putkilinjan alaosa) ja paikoin savikerroksia, joiden tumma pinta voi viitata läheisyydessä olleeseen asutuksen aktiivisuuteen.

Kaivannon valvonnassa ei saatu esiin löytöjä.

Kaarinassa 4.12.2015

FT Kari Uotila

Muuritutkimus ky



Karttakuva 4. Kartanon puukarttaan (MTT et.al.) merkitty mustalla toteutunut putkilinjaus ja sen eri osat. Punaisella merkitty suunnitelman mukainen putkilinjaus. Karttapohja MTT ja lisäykset K.Uotila / Muuritutkimus.



Kuva 1. Putkikaivannon rinteen ala- ja keskiosa. Esillä läntinen profiili. NE. K.Uotila. Marraskuu 2015.



Kuva 2. Putkikaivannon rinteen kaarreosa. Esillä itäinen - ja läntinen profiili. NW. K.Uotila. Marras-
kuu 2015.



Kuva 3. Putkikaivannon yläosa. Esillä pohjoinen profiili. SW. K.Uotila. Marraskuu 2015.