

Keravan kaupungin tunnettujen muinaisjäännösten tarkistusinventointi 2013-2014



Olli Kunnas

Kartoittaja / FM Arkeologi

Keravan kaupunki, Maankäyttöpalvelut

**(Kannen kuva: Pisinmäen kivikautinen
asuinpaikka. Kuva Olli Kunnas)**

Sisällys

Keravan kaupungin tunnettujen muinaisjäännösten tarkistusinventointi 2013-2014	5
1. Yleistä.....	5
1.1 Tutkimushistoria	5
1.2 Arkeologinen intressi Keravalla	5
1.3 Valmistelut/Maastotarkastukset.....	6
2. Keravan muinaisjäännökset.....	7
2.1 Esihistorialliset kohteet	7
2.2 Historiallisen ajan kohteet.....	8
3. Tuloksia.....	9
4. Mitä tarkoitamme puhuessamme Keravan esihistoriasta ja historiallisesta ajasta	12
4.1 Rannansiirtyminen Keravan alueella ja esihistoriallinen asutus	12
4.2 Keravan kivikautiset kohteet	14
4.3 Keravan pronssi- ja rautakausi	14
4.4 Historiallinen aika Keravalla	15
5. Keravan maaperä ja topografia	18
6. Yhteenveto Keravan muinaisjäännöksistä.....	21
7. Keravan muinaisjäännökset luettelona	22
8. Keravan muinaisjäännöskohteet	25
8.1 AHJO	25
8.2 AHJO 2	26
8.3 ALEKSIS KIVEN KATU 8	27
8.4 ALI-KERAVA (YTTER KERVOBY)	28
8.5 ALI-KERAVA (YTTER KERVOBY) JOKELA.....	28
8.6 ALI-KERAVA (YTTER KERVOBY) NYBACKA	29
8.7 AIMOLANMÄEN MYLLY	30
8.8 ALI-KERAVA OLLILAN MYLLY	31

8.9-10 HAKALANTIE 13 ja 15.....	32
8.11 INKILÄ	32
8.12 JAAKKOLA	33
8.13 KASKELANTIE 171	34
8.14 KIVISILTA.....	35
8.15 KOTIHAKA TRAPPUKORPI	36
8.16 KOUKKUSUO	36
8.17 LAMMASHAKA.....	36
8.18 LAMMASKALLION TULIASEMA	37
8.19 MIKKOLA 1	37
8.20 MIKKOLA 2	38
8.21 MOUKARITIEN PUISTO.....	39
8.22 PISINMÄKI.....	40
8.23 PÄIVÄRINNE.....	41
8.24 RAJAMÄENTIE 35-37.....	42
8.25 SALENIUKSENMÄKI	42
8.26 SIKOKORVEN JUOKSUHAUTA	43
8.27 SINEBRYCHOFF.....	44
8.28 VAKOMAA.....	44
8.29 VIHTATIE 14	46
8.30 YLI-JAAKOLA.....	46
8.31 YLI-KERAVA (ÖFVER KERVOBY) HEIKKILÄ	47
8.32 YLI-KERAVA (ÖFVER KERVOBY) KARTANO	48
8.33 YLI-KERAVA HAKALAN TORPPA	49
8.34 YLI-KERAVA KARTANONSILTA.....	50
8.35 YLI-KERAVA KOIVULAN MYLLY.....	51
8.36 YLI-KERAVA MYLLYPURONPELTO	52

8.37 YLI-KERAVA RIBACKA	53
8.38 YLI-KERAVA SKOGSTERIN MYLLY	54
8.39 YLI-KERAVA TALLBACKA.....	55
8.40 YLI-TERVAHAUDANNIITTY.....	56
8.41 ÖSTERSUNDOM-SKAFVABÖLE LANDSVÄG	57

Liitteet:

Liite 1. Keravan muinaisjäännöskohteet/alueet

Liite 2. Lisätutkimusalueet

Liite 3. Muinaisjäännökset ja yleiskaavaluonnos 2014 (vanhentunut, ei nähtävillä ollut versio)

Liite 4. Esimerkki aluerajauksesta (Vakomaa)

Liite 5. Muinaisjäännöskohteet maaperäkartalla

Liitteet 6-22. Keravan kiinteät muinaisjäännökset (karttaotteet)

Liite 23. Keravan ei kiinteät muinaisjäännökset (yleiskartta)

Keravan kaupungin tunnettujen muinaisjäännösten tarkistusinventointi 2013-2014

1. Yleistä

Keravan kaupunki uudistaa/ tarkistaa yleiskaavaansa. Tämän johdosta Keravan kaupunki on tarkistuttanut kaupungin alueilla sijaitsevat muinaisjäännöksiä koskevat tiedot. Muinaisjäännös-kohteiden tarkistuksen tarkoituksena on ollut tuottaa tarkempaa paikkatietoa kohteista ja rajata alueita aiempien tutkimuskuvausten perusteella. Lisäksi tarkistuksen tulosten perusteella on päivitetty muinaisjäännöstietokanta kaupungin sähköiseen paikkatietojärjestelmään. Työstä vastasi Keravan kaupungin maankäyttöpalvelujen kartoittaja Olli Kunnas, joka on koulutukseltaan FM arkeologi.

1.1 Tutkimushistoria

Keravan muinaisjäännökset inventointiin kokonaisuutena ensimmäistä kertaa Jaakko Sarkamon toimesta 1965. Seuraava inventointi suoritettiin 1997–2003 M. Niemisen toimesta ("*Keravan muinaisjäännösinventointi ja historiallisen ajan muinaisjäännösten inventointi 1997–2003*" M. Nieminen 2003). Lisäksi Ahjossa suoritettiin 2010 tarkkuusinventointi ("*Keravan Ketjupuiston asemakaavan muutosalueen arkeologinen tarkkuusinventointi*", Köngäs 2010). Edellä mainittujen lisäksi arkeologisia tutkimuksia Keravalla on suorittanut P. Purhonen 1970, T. Heikkurinen-Montell ja J. Saukkonen 1984 sekä P. Uino ja K. Lesell 2010.

Aikaisempien tutkimuksien perusteella Keravalta tunnettiin 21 kiinteää muinaisjäännöstä, joista 15 kuuluu vanhaan "rauhoidusluokkaan 2" sekä Ahjon rökkiökohde, joka luokiteltu ensimmäisen luokan kohteeksi. Viisi kohteista on kokonaan tutkittu tai tuhoutunut ja ne kuuluvat rauhoidusluokkaan 3. Kiinteiden muinaisjäännösten lisäksi Keravalta tunnetaan 20 irtolöytö- ja/ tai ei määriteltyä kohdetta.

1.2 Arkeologinen intressi Keravalla

Yleiskaavan tarkistustyössä tulee huomioida tunnetut kulttuuriperintökohteet (MRL 1, 5, 54 § lain 9§ sekä MRA 1 § ja 25 §).

Muinaisjäännösten osalta Kerava on suhteellisen hyvin tutkittu. Tunnettujen esihistoriallisten ja historiallisten kohteiden uudelleentarkistus on kuitenkin perusteltavaa seuraavista syistä:

- Suuri osa kohteiden sijaintitiedoista perustuu paperikartalle manuaalisesti piirrettyihin merkintöihin. Koska Keravan kaupunki on pinta-alaltaan pieni, on muinaisjäännösten tarkka, koordinaattien avulla paikannettava, sijaintitieto erityisen tärkeää tulevaisuuden maankäyttöä suunniteltaessa.
- Suurelta osalta muinaisjäännöskohteista puuttuu rajaus. Aiemmissa raporteissa kohteiden rajaus sisältyy kohdekuvauksiin ja sähköisessä muodossa olevat rajaukset puuttuvat. Tämä vaikeuttaa maankäytön suunnittelua.

- Keravalla on useita kohteita, joiden muinaisjäännösstatusta ei ole määritelty (mahdollinen muinaisjäännös, muu kohde), tämä vaikeuttaa kohteiden tutkimus- ja suojelutarpeiden arviointia maankäytön suunnittelun yhteydessä.
- Muinaisjäännöskohteiden maanomistussuhteiden tarkistus ja tietojen päivitys.

1.3 Valmistelut/Maastotarkastukset

Maastotarkistusten lähtökohtana oli käydä jokaisella muinaisjäännösrekisterissä sekä M. Niemisen vuoden 2003 inventointiraportissa mainituilla kiinteällä muinaisjäännöksellä sekä irtolöytökohteella, poikkeuksena 2010 inventoidun Ahjon ketjupuiston alue sekä Koukkusuon kohde, minne pääsy oli kelirikon vuoksi mahdotonta. Kohteet sijoitettiin koordinaattiansa mukaan Keravan kaupungin pohjakartalle ja maastokäyntejä kohteilla suoritettiin 2013 lokamarraskuussa yhteensä noin kahden viikon ajan.

Maastokäynneillä kohteet paikannettiin GPS:n kanssa tunnettujen koordinaattien perusteella minkä jälkeen koordinaattien osoittamaa paikkaa verrattiin kohdekuvauksessa esitettyyn kuvaukseen, topografiaan ja mahdollisiin paikalta oleviin valokuviin. Kohteiden keskikoordinaatit mitattiin uudestaan GPS/RTK mittauksella maastohavaintojen ja kohdekuvauksen perusteella, minkä jälkeen osalle asuinpaikkakohteita ja muille aluemaisille kohteille mitattiin rajaukset samalla menetelmällä topografian ja maastohavaintojen perusteella. Tämän lisäksi kohteet valokuvattiin ja niistä kirjoitettiin kohdekuvaukset. Koekuoppia tai muuta kajoavaa toimintaa kohteille ei tarkistusten yhteydessä tehty. Loppusyksystä ja alkukeväästä suoritettuna inventoinnin aikana olosuhteet olivat suotuisat, pellot oli kynnetty ja kasvillisuuden sekä aluskasvillisuuden aiheuttamat havaintoesteet olivat minimissään.

Aiemmassa M. Niemisen laatimassa inventoinnissa oli Keravan alueelle merkitty mahdollisia muinaisjäännöksiä (6kpl) ja tarkistusinventoinnin yhteydessä näiden kohteiden statusta pyrittiin selkeyttämään. Samoin erityistä huomiota kiinnitettiin kivikautisten asuinpaikkakohteiden rajaukseen sekä maastokäynteihin muinaisjäännösrekisteriin merkityillä keskiaikaisilla kylätonteilla.

Muinaisjäännösten tarkistusmittaukset suoritettiin GPS/RTK mittauksella, jonka tarkkuus on noin 1-3 cm. Tarvittaessa mittauksiin käytettiin myös takymetria. Kalustona käytettiin Keravan kaupungin mittaosaston Leican Viva CS15 GPS-laitteistoa sekä Leican 1200-sarjan takymetria. RTK-korjaussignaali saatiin kaupungin omasta tukiasemasta, joka sijaitsee Keravan keskustassa.

2. Keravan muinaisjäännökset

2.1 Esihistorialliset kohteet

Kahdeksasta tunnetusta kivikautisesta asuinpaikasta kolme sijaitsee peltoalueilla, jotka ovat yhä kokonaan tai osittain viljelyksessä ja kolme osittain piha- tai puistoalueilla. Kohteista kaksi on merkitty tutkituiksi/ tuhoutuneiksi (Rajamäentie 35-38 mj.rek.num.1000002308 ja Mikkola 1 mj.rek.num. 245010005).

Lopuilla kuudella¹ kohteella ei tarkistuskäyntien yhteydessä havaittu muutoksia maankäytössä. Tarkastuksen yhteydessä kohteille mitattiin aluerajaukset ja N2000 korkeudet sekä havainnoitiin mahdollisia löytöjä maanpinnalta. Tarkistuskäynneillä havaittiin Saleniuksenmäen eteläosan pellossa muutama kvartsi-iskos, jotka mitattiin ja jätettiin paikoilleen. Muilla kohteilla maanpinta oli "ummessa" ja näistä kohteista löytöjä ei tehty. Muinaisjäännösalueet rajattiin topografian ja aiempien kuvausten perusteella. Rajausten ulkopuolelle jätettiin kohdat, joissa rakentamisen tai maanmuokkauksen seurauksena muinaisjäännöksen säilyminen oli epätodennäköistä.

Kivikautisista irtolöytökohteista viisi sijaitsee rakennuksien alla tai pihamaalla ja paikoilla olleet asuinpaikkakohteet ovat todennäköisesti tuhoutuneet rakentamisen yhteydessä. Irtolöytöjen perusteella säilyneitä asuinpaikkarakenteita voi olla säilynyt seuraavilla paikoilla:

- Hakalantien (15-17) löytöpaikoilla, jotka ovat todennäköisesti osa Pisinmäen asuinpaikkaa,
- Vihtatie 14 löytöpaikalla, jonka viereisessä puistossa ja puron varrella maanmuokkaus on ollut kevyttä ja siten mahdolliset rakenteet paikalla ovat voineet säilyä,
- Moukaritien puiston löytöpaikalla, jossa urheilukentän vieressä on säilynyt moreeni-/ savipohjainen laaja metsäsaareke, on kohteen korkeuden (m mpy) puolesta voinut säilyä esihistoriallisia rakenteita,
- Yli-Jaakkolan löytöpaikalla, joka sijaitsee topografialtaan otollisessa paikassa Keravanjoen länsirannalla ja on lisäksi säilynyt osittain vanhan rakennuskannan keskellä muokkaamattomana,

Keravan pronssi- ja rautakautisten kohteiden osalta inventoinnin seurauksena ei ole tapahtunut muutoksia, poikkeuksena Jaakkolan 1000006616 ajoittamaton/rautakautinen "hautaus" (rekisteriin

¹ Saleniuksenmäki [1000002312](#)

Vakomaa [245010001](#)

Pisinmäki [245010002](#)

Kivisillanpelto [245010007](#)

Mikkola 2 [245010006](#)

Lammashaka 1 [245010008](#)

merkitty ajoittamattomaksi). Tarkistuskäynnin yhteydessä kohteella ei havaittu aiemmassa inventoinnissa mainittua kivikehää eikä muuta hautaröykkiöön viittaavaa. Tämä voi olla seurausta paikalle rakennetun leikkipaikan rakennustöiden yhteydessä tehdyistä muokkauksista. Kohteen "esihistoriallisuutta" sopii epäillä myös Sarkamon 1965 inventoinnin liitteenä olevan kirjeen perusteella missä paikkakuntalainen Iida Heinonen kertoo paikalla olleen Ali-Jaakkolan tilan tiilenpolttoon liittyvä sysimiilu (kirje liitteenä Sarkamon 1965 raportissa kohteen 99 "Kivikehä" kohdalla").

Tarkastuksen yhteydessä ei havaittu uusia esihistoriallisia kohteita, toisaalta niitä ei myöskään aktiivisesti etsitty. Ainoastaan Vakomaan kivikautinen kohde jatkuu sen nykyisen sijainnin koillispuolella olevalla peltoalueella, josta inventoinnin yhteydessä löytyi peltokävelyn yhteydessä suuri hioidalasin ja kvartsi-iskos. Samalta peltoalueelta löytyi palaneen luun kappale mikä alustavasti tulkittiin esihistorialliseksi, mutta löytöjen puhdistuksen ja luetteloinnin yhteydessä museovirastolla havaittiin, että kyseessä on liitupiipun kappale. Liitupiiput ajoittuvat 1400–1800-luvulle ja ovat yleinen esineryhmä historiallisen ajan kohteilla. Yleisesti ottaen Keravan kivikautiset asutusjäljet keskittyvät Keravanjoen rannoilla oleville moreeni-/hiekkakukkuloille. Keravan alueelta löytyneet useat irtolöydöt saattavat olla seurausta hiekanotosta rakentamisen yhteydessä. Maaperä Keravan alueella on pääasiallisesti savea ja useat löydöistä on tehty rakennusten pihamailta hiekan seasta, jota on mahdollisesti rakentamisen yhteydessä haettu Keravanjoen varren hiekka-/moreeniharjuilta.

Esihistoriallisen ajan kohteet painottuvat selkeästi Keravanjoen länsirannalle joen suuntaisesti kulkevalle harjualueelle ja pienille mäille. Muita esihistoriallisen ajan kannalta mielenkiintoisia alueita ovat Parmanojan-/Ollilanlaakso sekä Kaskelan ja Keravan vankilan alueet, joita ei inventoitu M. Niemisen 1997-2003 inventoinnin yhteydessä (alueet merkitty karttoihin "*lisätutkimusalueina*"). Oman haasteensa kiinteiden esihistoriallisten muinaisjäännösten paikantamiselle tuo se, että suurin osa Keravanjoen muinaisista rantaterasseista on ollut pitkään, ja ovat yhä peltoviljelyksessä. Tämän seurauksena pelloista on mahdollista tehdä uusia pintalöytöjä, mutta kohteiden tarkka paikantaminen savisen maaperän sekä pitkään jatkuneen peltoviljelyn seurauksena on vaikeaa. Potentiaalisilla peltokohteilla paras tapa kiinteiden muinaisjäännösten paikantamiseen lienee valvonta mahdollisten rakennustöiden aikana tai peltomullan poisto koneellisesti ennen maanrakennustöiden alkua. Muilla kuin peltokohteilla perinteisellä koekuopituksella saadaan todennäköisesti parhaat lopputulokset kohteiden tarkemmassa rajauksessa.

2.2 Historiallisen ajan kohteet

Historiallisen ajan kohteita Keravalta tunnetaan 19 kpl. Näistä kuusi on asuin-/kylänpaikkoja, kahdeksan työ- ja valmistuspaikkoja, kaksi erilaisia kivirakenteita, kaksi kulkuväyliä sekä yksi puolustusvarustuksia. Lisäksi Keravalta tunnetaan ajoitukseltaan ja statukseltaan epävarmoja kivirakenteita Ahjossa, Jokivarren Koukkusuolla ja sekä jo aiemmin mainittu Jaakkolan kivikehä.

Tarkistusinventoinnin yhteydessä käytiin Koukkusuota lukuun ottamatta kaikilla rekisteriin merkityillä kohteilla.

Keravan historiallisten kyläpaikkojen aiempi sijoitus on tehty Kuninkaan kartaston (SKS 1989) ja Samuel Brotheruksen 1695 ja 1702 karttojen perusteella. Keravan kartanoa lukuun ottamatta niillä ei oltu tehty maastotarkastuksia. Alustavien maastotarkistusten yhteydessä kohteiden koordinaatteja tarkennettiin mahdollisille kylätonteille, jotka Nybackaa 1000010232 lukuun ottamatta ovat yhä asuttuja ja rakennettuja. Nykykoordinaattien perusteella sijoitetulla Nybackan kyläpaikalla ei havaittu maanpinnalle erottuvia selkeitä rakenteita ja kohteen sijaintia tulee tarkastella uudestaan kartta-analyysin perusteella. Muilla kohteilla kylätonttien alustavat rajaukset tehtiin aiemman kartta-analyysin, topografian ja muokkaamattoman ympäristön perusteella.

Ongelmallisia kohteita olivat Niemisen inventoinnissa mainitut Tallbackan [1000009989](#), Ribackan [1000009991](#) ja Myllypuron [1000009993](#) uuni-/ paja- / ahjo- nimekkeellä merkityt kohteet. Kohteiden koordinaatit olivat kaikissa kohteissa noin 30m-50m väärässä paikkaa (sijainnit tarkistettu Niemiseltä 2013). Tämän lisäksi kohteet sijaitsevat raportin mukaan noin puoli metriä pellon pinnan alla ja ne on paikannettu pintalöytöjen perusteella. Tarkistusinventoinnin yhteydessä kynnetyillä pelloilla sijaitsevilla kohteilla suoritettiin pintapoimintaa kahteen tai kolmeen otteeseen. Mitään uuneihin viittaavaa (esim. kuonaa, palanutta savea) ei näissä tutkimuksissa havaittu. Poikkeuksina voidaan pitää Ribackaa ja Talbackaa: Ribackan kohteen alueelta löytyi liitupiipun palanen ja läheltä Tallbackan kohdetta löytyi pintapoiminnassa pyöreä musketin ammus. Tämän lisäksi Keravan kartanon eteläpuolisilla pelloilla havaittiin satunnaisesti palanutta savea, luuta, kuonaa, tiiltä sekä modernia lasia ja metallia. Peltojen pitkän käyttöajan seurauksena niihin on todennäköisesti päätynyt lannoituksen yhteydessä materiaalia useasta eri paikasta ja löytömateriaali on sekoittunutta. Pelloilla ei myöskään havaittu selkeitä löytökeskittymiä vaan materiaali oli spatiaalisesti hajaantunutta.

Muita epävarmoja kohteita olivat Hakalan torppa sekä molemmat Keravanjoen varrella sijainneet myllyt. Hakalan torpan koordinaattien osoittamalla paikalla ei havaittu mitään rakennukseen viittaavia rakenteita ja kummastakaan Keravanjoen varrella sijainneista myllyistä (Skogster ja Koivula) ei ole säilynyt havaittavia rakenteita. Ahjon alueella sijainneet kiviröykkiöt oli tarkistettu jo 2010 Koukkupuiston inventoinnin (Köngäs) yhteydessä, joten niillä ei tämän tarkastuksen yhteydessä käyty.

3. Tuloksia

2013–2014 suoritettussa muinaisjäännösten tarkistusinventoinnissa käytiin viittä kohdetta lukuun ottamatta kaikilla Keravan tunnetuilla muinaisjäännöskohteilla. Inventoinnin jälkeen Keravalta tunnetaan 17 kiinteää muinaisjäännöstä, 8 löytöpaikkaa, 4 mahdollista muinaisjäännöstä ja 6 "muu kohde"- kategoriaan kuuluvaa kohdetta. Tuhoutuneita/ poistettuja kohteita on 6 kpl.

Tarkistusten pohjalta kohteiden maankäytön tilanne päivitettiin, kohteet rajattiin, koordinaatteja tarkennettiin ja korjattiin, kohteet valokuvattiin ja niistä tehtiin kohdekuvaus. Epävarmojen kohteiden kohdalla muinaisjäännösstatusta päivitettiin nykyisten laatuvaatimusten mukaisesti. Osa kohteista vaatisi tarkemman (kajoavan) tutkimuksen ennen kuin kohteen statusta voidaan määritellä. Inventoinnin seurauksena osassa kohteita status muunnettiin kiinteäksi muinaisjäännökseksi ja osalta muinaisjäännösstatus poistettiin.

Historiallisen ajan kohteiden arkistotutkimuksen ja kartta-analyysin perusteella Ali-Keravan (Ytter Kervoby) kylätontin paikan keskikoordinaatti siirtyi hieman lounaaseen samoin Ali-Keravan Jokelan kylätontti muutettiin statukseltaan kiinteäksi muinaisjäännökseksi paikalla havaittujen rakenteiden, kartta-analyysin ja maastotarkastuksen perusteella. Tunnetuille aiempaan kartta-analyysin pohjautuville historiallisen ajan kohteille tehtiin maastotarkistusten perusteella aluerajaukset.

Tarkistusinventoinnin ja perusteella Keravan 2014 kaavoituskatsauksessa esitetyissä kaavoitettavilla alueilla muinaisjäännösten kannalta huomioon otettavia alueita ovat:

- 2265 Saviniementie (Metos)

Kaavoitettavan alueen läheisyydessä sijaitsevat Ahjo 2 ja Inkilän kiviröykkiöt on inventoitu 2010 (Köngäs) ja niiden rajauksia voidaan pitää ajanmukaisina ja ne tulee ottaa huomioon kaavoituksessa. Sen sijaan Ali-Keravan kylänpaikan sijainnin epävarmuus ja läheisyys kaavoitettavan alueen vieressä vaatii lisäselvitystä. Kaavoitetulla alueella sijaitsee myös suuria Keravan tiilitehtaan savenottokuoppia joiden teollisuushistoriallinen merkitys tulee ottaa huomioon.

- 2272 Kytömaa II (Postlar)

Kaavoitettava alue sijaitsee Keravan joen länsirannalla esihistoriallisen asutuksen kannalta suotuisilla korkeuksilla 30–40 m mpy. Suurin osa alueesta on peltoa minkä lisäksi alueella on muutama hiekkainen metsäsaareke. Topografialtaan alue muistuttaa muita Keravalta tunnettuja kivikautisia kohteita minkä perusteella alueella tulisi suorittaa tarkempi inventointi. Kaavoitettavan alueen etelärajalla sijaitseva Postlarin talo kuuluu Keravan vanhimpiin rakennuksiin ja sijaitsee historiallisen ajan asutuksen kannalta merkittävällä alueella (Keravan kartano). Tämä tulee ottaa huomioon suunniteltaessa alueen inventointia.

- 2261 Kaskela 1 ja 2276 Keravan Vankila

Kaskelan alueelta tunnetaan yksi esihistoriaan viittaava irtolöytö (litteä reikäkivi mj.rek.num [1000006625](#)). M. Niemisen mukaan Kaskelan Jänisvuoren aluetta ja Ylikeravan alueelle sijoittuvan Keravan Vankilan aluetta ei ole inventoitu samalla tarkkuudella kuin millä muu Kerava on inventoitu.

Muita arkeologisen intressin kannalta merkittäviä alueita ovat Vakomaan kivikautinen asuinpaikka, minkä laajuutta tulisi 2014 inventoinnin perusteella tutkia tarkemmin. Alueen lisätutkimuksia puoltaa myös *Ribackan paja*-kohteen (historiallisen ajan kohde) selvitys v. 2014 löytyneen liitupiipun ja aikaisempien (Nieminen 2003) havaintojen perusteella. Lisätutkimuksia tulisi suorittaa myös Jaakkolan alueen peltoterasseilla koska ne muistuttavat topografialtaan muita Keravan kivilautisia asuinpaikkoja. Kartta-analyysin perusteella Jaakkolassa on ollut talo/kylätontti ainakin 1700-luvulta lähtien ja mahdollisesti jo aiemmin, joten alue on otettava huomioon historiallisen ajan muinaisjäännösten kannalta. Tarkistusinventoinnin yhteydessä ei etsitty aktiivisesti uusia muinaisjäännöksiä ja aiemmin mainittujen Kaskelan ja Keravan vankilan alueen lisäksi potentiaalisia alueita ovat myös Ollilan- / Parmanojanlaakso sekä Keravanjoen rakentamatta jääneet tai vähäisen rakennustoiminnan alaiset rantaterassit korkeudella 25-45 m mpy.

Yllämainituilla alueilla tulisi suorittaa lisäinventointi jo suunnitteluvaiheessa ennen mahdollisen rakentamisen aloittamista. Inventointi täydentäisi kokonaiskuvaa Keravan kulttuuriperinnöstä. Muita Keravan v. 2014 kaavoituskatsauksen perusteella huomioon otettavia kohteita ei inventoinnissa tullut esiin. Tarkistusinventoinnissa tehdyistä havainnosta kirjoitetaan kevään 2015 kuluessa Museoviraston laatuvaatimusten mukainen raportti ja tiedot on päivitetty myös Keravan kaupungin omaan kulttuuriperintötietokantaan. Kulttuuriperintötietokanta sisältää tiedot Keravan muinaisjäännös-, rakennusperintö- ja maisema-aluekohteista. Tietokanta on mahdollista avata karttatasoina kaupungin pohjakartan (FactaMap/ArcGIS) päälle ja kohteet on linkitetty eri rekistereihin (esim. muinaisjäännösrekisteri). Tietokannan ja karttatasojen on tarkoitus toimia tukena kaava- ja yhdyskuntatekniikansuunnittelijoille ja sen avulla halutaan tuoda esiin kulttuuriperintö vaikutuksineen, jotta tarvittaviin selvityksiin ja toimiin voidaan ryhtyä mahdollisimman aikaisessa vaiheessa suunnittelua.

Keravalla 25.1.2015

Olli Kunnas

Kartoittaja

Arkeologi FM

4. Mitä tarkoitamme puhuessamme Keravan esihistoriasta ja historiallisesta ajasta

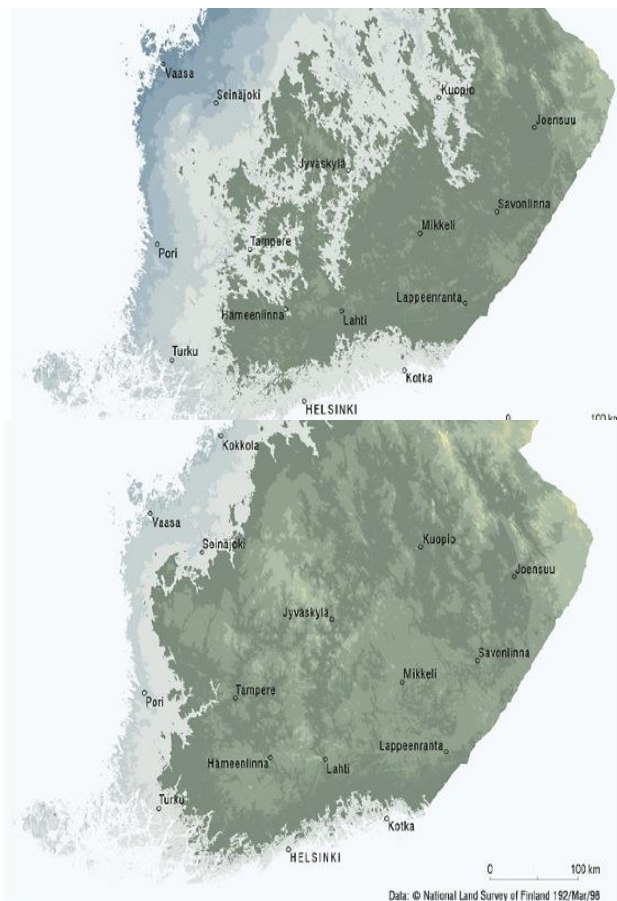
Suomen kivikauden vaiheet

- Kivikausi
- Mesoliittinen ajanjakso
- Jääkauden jälkeinen asutus 8600-6500 eKr.
- Suomusjärven kulttuuri 6500-4200 eKr.
- Neoliittinen ajanjakso
- Kampakeraaminen kulttuuri 4200-2000 eKr.
- Asbestikeraamiset ryhmät 2800-1500 eKr.
- Nuorakeraaminen kulttuuri 2500-2000 eKr.
- Pyheensillan ryhmä 2200-2000 eKr.

Esihistorialla viitataan perinteisesti ajanjaksoon, jolta ei tunneta kirjoitettuja dokumentteja. Suomessa esihistoriallinen aika käsittää noin 8600 eaa.-1200 jaa. välille sijoittuvan ajanjakson. Aikajakso sisältää kauden aina jääkauden jälkeisestä asutuksesta varhaiseen keskiaikaan. Esihistoriallinen aika jaetaan kivikauteen, pronssikauteen ja rautakauteen. Kristinuskon saavuttua Suomeen n. 1100–1200 alkaa Suomen historiassa aika, jota kutsutaan historialliseksi ajaksi. Suomessa

historiallisen ajan alkuvaihetta 1200–1500 kutsutaan keskiajaksi vaikka suuressa osassa Suomea elettiin vielä perinteisen käsityksen mukaan esihistoriallisesti. Termin keskiaika käyttö on kuitenkin perusteltua arkeologisessa aineistossa ja sitä kautta myös yhteiskunnassa näkyvien muutosten perusteella. Euroopassa keskiajaksi kutsutaan ajanjaksoa 500 eaa – 1500 eaa. Esihistoriallisten aikakausien jaotus Suomessa perustuu lähinnä eri materiaalien käyttöön (esim. kivi, rauta) tai niitä on nimetty Euroopassa vaikuttaneiden kulttuurien (esim. roomalaisaika) pohjalta. Aikakausia tarkastellessa on muistettava että jaot ovat aina keinotekoisia ja perustuvat osittain jo vanhentuneisiin käsityksiin menneisyydestä ja ovat eräänlaisia kompromisseja joiden avulla menneisyyttä on jäsennetty.

4.1 Rannansiirtyminen Keravan alueella ja esihistoriallinen asutus



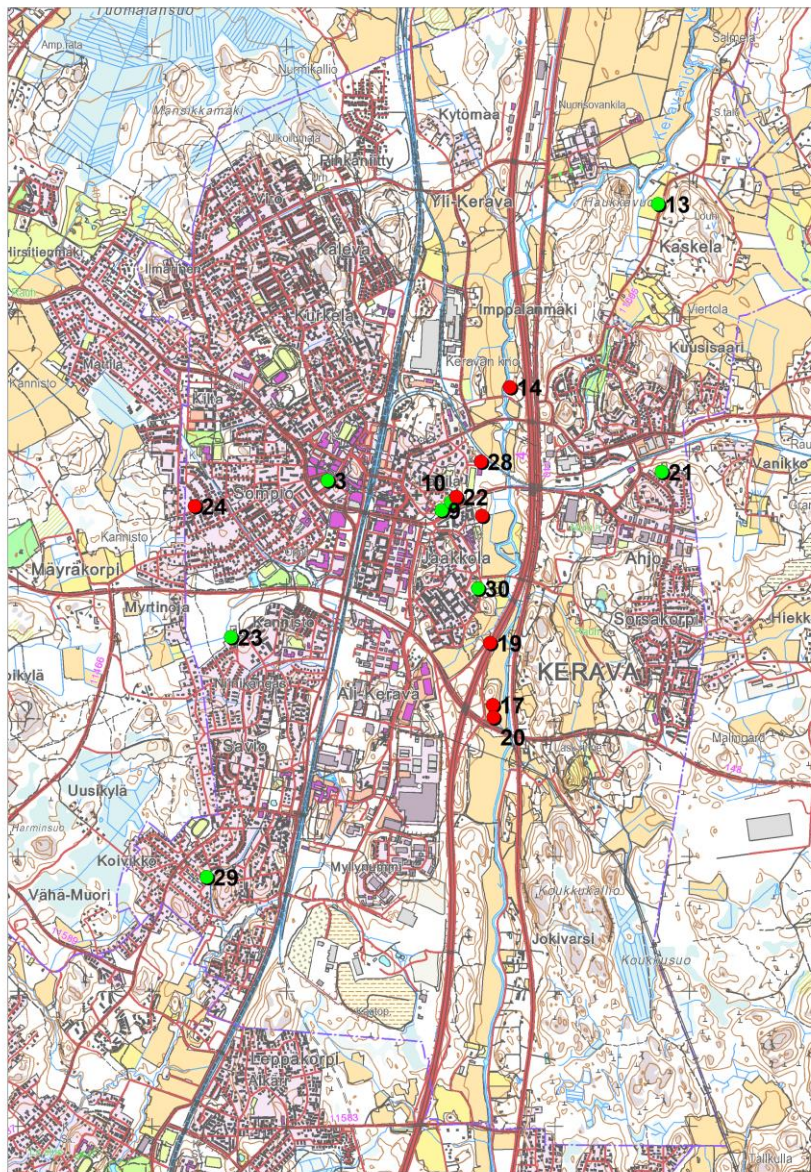
Keravan kaupungin alue alkoi nousta merenpinnan yläpuolelle noin 9000–8000 eaa. Itämeren Ancylys-järvi vaiheen aikana merenpinnan korkeus oli n. 50 m nykyistä korkeammalla. Varhainen kivikautinen asutus on ollut hyvin rantasidonnaista ja suurin osa tunnetuista kivikautisista asuinpaikoista sijaitsee muinaisrannoilla. Keravan kivikautiset kohteet ovat sijainneet meren rannoilla. Rantamallinnusten ja Ancylysjärven rantakorkeuden 42 m mpy perusteella varhaisin asutus Keravalla ajoittuu mesoliittisen kivikauden varhaisvaiheeseen. Löytömateriaalin ja löytöpaikkojen korkeuden perusteella kivikauden aktiivisin asutusvaihe Keravalle ajoittuu mesoliittisen kivikauden keski- ja loppuvaiheille. Keravalta tunnetaan kahdeksan kivikautista asuinpaikka ja kahdeksan rekisteröityä irtolöytökohdetta.

Kivikautisella asuinpaikalla viitataan kohteeseen jolta on löydetty useita kivikauteen viittaavia löytöjä sekä mahdollisesti säilyneitä rakenteita (liesi, kulttuurikerroksia, asuinpainanteita). Keravalta säilyneitä rakenteita on löytynyt kahdelta kohteelta (Vakomaa tulisija, Pisinmäki

tulisijoja). Kivikautisista kohteista on tuhoutunut kaksi (Mikkola 2 ja Rajamäentie 35-37). Irtolöytökohteilla tarkoitetaan yksittäisten esineiden löytöpaikkoja, joilta ei ole havaittu muuta esihistoriaan viittaavaa. Keravan kivikautisista kohteista on tutkittu parhaiten Pisinmäen asuinpaikkaa Jaakko Sarkamon johtamalla kaivauksilla 1963. Pisinmäen asuinpaikalta löydettiin kaivausten yhteydessä myös nuorakeramiikkaa ja se edustaa ainoana kohteena neoliittista kivikautta Keravalla. Mesoliittisen ja neoliittisen jakson erotuksena pidetään yleensä maanviljelyn alkamista, Suomessa on pidetty keramiikan ilmestymistä löytömaterialiin kivikautisilla asuinpaikoilla vaiheet erottavana ilmiönä.

Keravan topografiassa esihistoriallisen asutuksen kannalta merkittävä alue on Keravan joen länsipuolella kulkeva moreeniharju jonka 30–42 m mpy korkeuksilla sijaitsevilla muinaisrannoilla sijaitsevat kaikki Keravan tunnetut kivikautiset asuinpaikat ja osa irtolöytökohteista.

4.2 Keravan kivistykäkohteet



Asuinpaikat

- 14 Kivisilta
- 17 Lammashaka
- 20 Mikkola 1
- 22 Pisinmäki
- 25 Saleniuksenmäki
- 28 Vakomaa

Tuhoutuneet asuinpaikat

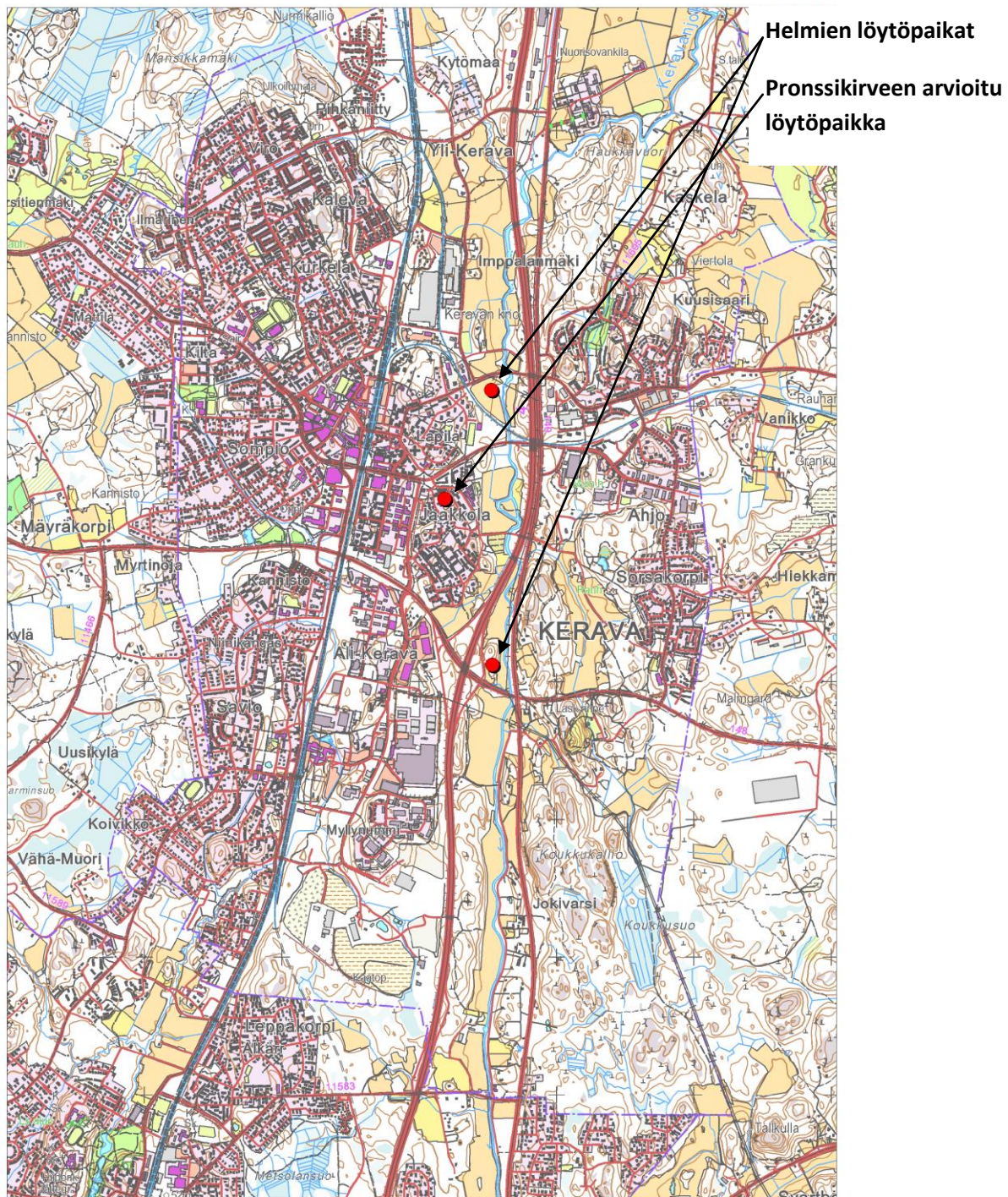
- 19 Mikkola 2
- 24 Rajamäentie 35-37

Irtolöydöt

- 3 Aleksiskiventie 3
- 9 Hakalantie 13
- 10 Hakalantie 15
- 13 Kaskelantie 171
- 21 Moukaritien puisto
- 23 Päivärinne
- 29 Vihtatie 14
- 30 Yli-Jaakkola

4.3 Keravan pronssi- ja rautakausi

Keravalta ei tunneta pronssi- tai rautakautisia kiinteitä muinaisjäänneksiä. Irtolöytöinä on löytynyt kaksi pronssikirvestä, kaksi rautakautista helmeä sekä viikinkiaikainen kirves. Keravan alueelta tunnetaan useita ajoittamattomia kiviröykkiöitä, joista osan on epäilty ajoittuvan rautakaudelle. Selkeitä rautakaudelle ajoittuvia löytöjä kuten keramiikkaa tai esinelöytöjä ei näistä röykkiöistä ole löydetty. Rautakaudelle ajoittuvien hautojen ja asuinpaikkojen sekä löytöjen vähyys on tyypillistä Uudenmaan maakunnassa Porvoon sekä Karjaan ja Lohjan seutua lukuun ottamatta.

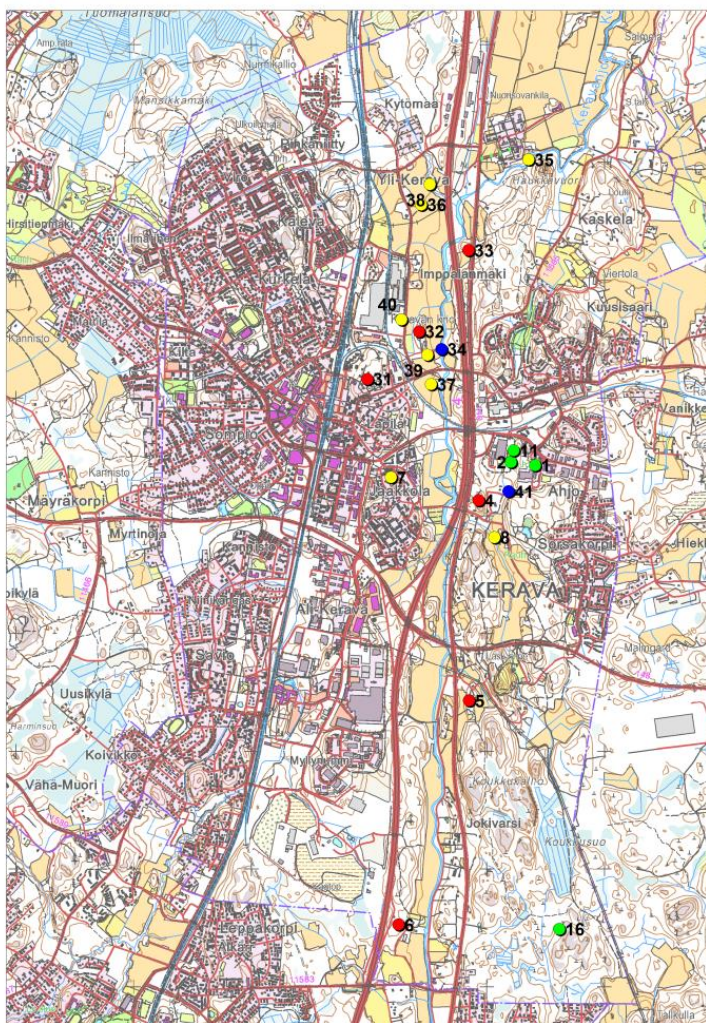


4.4 Historiallinen aika Keravalla

Kerava kuului keskiajalla Sipoon pitäjän Kaukjärven neljännekseen ja varhaisimmat asiakirjatiedot Keravasta ovat 1440-luvulta. Porvoon läänin vuosien 1724 ja 1746 tuomiokirjoissa on merkitty Keravan ja Märtnsbyn (Sipoo) välisiä rajatuomioita vuosilta 1443 ja 1447. Keravan nimistöstä on päätelty että Keravaa ovat asuttaneet sisämaasta ja rannikolta saapuneet uudisasukkaat (Sarkamo). Kerava oli 1540-luvulle tultaessa jakautunut Yli-Keravaan (Öfver Kerfwo) ja

Ali-Keravaan (Ytter-Kerfwo). Ali-Keravaa on pidetty Yli-Keravaa vanhempana kylän koon ja pienemmiksi osiksi talojen kesken jakaantuneiden täysverojen perusteella. Ali-Keravalla oli vuonna 1540 12 taloa, jotka maksoivat yhteensä 5 ½ täysveroa. Yli-Keravalla oli 6 taloa, jotka maksoivat 3 ½ täysveroa. Ali-Keravalla on verotietojen perusteella tapahtunut voimakasta autoitumista 1500-luvun jälkipuoliskolta 1600 luvulle. Verotietojen puuttuminen ei kuitenkaan aina tarkoita talon autoitumista, esimerkiksi asuminen on jatkunut paikalla vaikka veroja ei ole pystytty maksamaan. (Köngäs 2010)

Keravalta tunnetaan 17 historiallisen ajan muinaisjäännöstä sekä viisi ajoittamatonta kohdetta jotka todennäköisesti ajoittuvat historialliseen aikaan. Kohteista kuusi on asuinpaikkoja eli kylätontteja. Kohteita ei ole tutkittu ja niiden sijainti on määritelty vanhojen karttojen perusteella (1702 Broterus). Jaakko Sarkamon nimistöhistoriallisten tulkintojen perusteella Keravalla varhaisin keskiaikainen asutus olisi alkanut jo 1200-luvulla, mutta Keravan keskiajan varhaisvaiheita ei ole voitu todentaa arkeologisin menetelmin koska varhaisia keskiaikaisia kylätontteja ei ole paikallistettu/ tutkittu. Nykyisin tiedossa olevat kylätontit kuvastavat tilannetta ajalta 1500–1700 ja perustuvat kartta-analyysiin sekä inventoinnissa tehtyihin havaintoihin. Varhaisempia asuinpaikkoja ei voida todentaa ilman arkeologisia tutkimuksia. Muita historiallisen ajan kohteita ovat myllyjen paikat 3 kpl (tuhoutuneet) sekä erilaiset kivilatamukset ja rökkiöt (Ahjo) sekä tielinjaukset. Tuoreimpia historiallisen ajan kohteita Keravalla ovat mahdollisesti ensimmäisen maailmansodan aikaiset juoksuhaudat (1 kpl).



Asuinpaikat/ kyläpaikat (punainen)

- 4 Ali-Kerava
- 5 Ali-Kerava Jokela
- 6 Ali-Kerava Nybacka (mahdollinen)
- 31 Yli-Kerava Heikkilä
- 32 Yli-Kerava Kartano
- 33 Hakalan torppa, mahdollisesti tuhoutunut

Työ- ja valmistuspaikat (keltainen)

- 7 Ali-Kerava Aimolanmäen mylly (tuulimylly)
- 8 Ali-Kerava Ollilan mylly (vesimylly/ tuhoutunut)
- 35 Yli-Kerava Koivulan mylly (vesimylly/ tuhoutunut)
- 36 Yli-Kerava Myllypuronpelto (paja/ epävarma)
- 37 Yli-Kerava Ribacka (paja/ epävarma)
- 38 Yli-Kerava Skogsterin mylly (vesimylly/ tuhoutunut)
- 39 Yli-Kerava Tallbacka (paja/ epävarma)
- Kivilatomukset/rökkiöt ajoitus epävarma (vihreä)

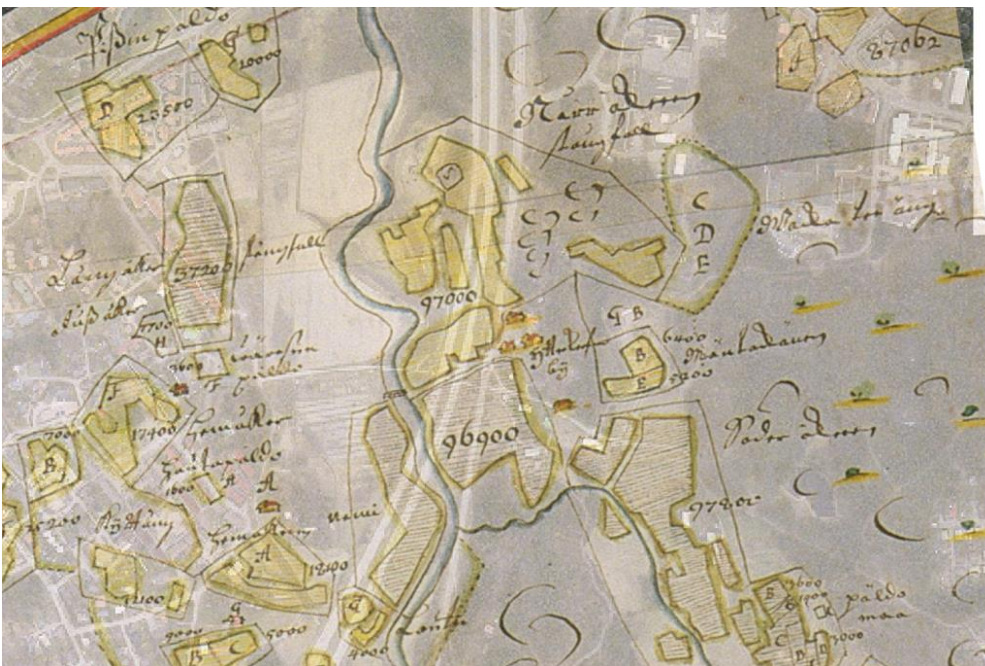
- 1,2,11 Ahjo 1-2 ja Inkilä
- 16 Koukkusuo (kiviäitä)

Muut kohteet (sininen)

- 12 Jaakkola (tiilenpolttomiiu/ tuhoutunut)
- 41 Östersundom-Skafvaböle landsväg (tienpohja)
- 34 Yli-Kerava Kartanon silta



Ali-Keravan kylä kuvattuna Samuel Broteruksen v. 1702 kartassa.

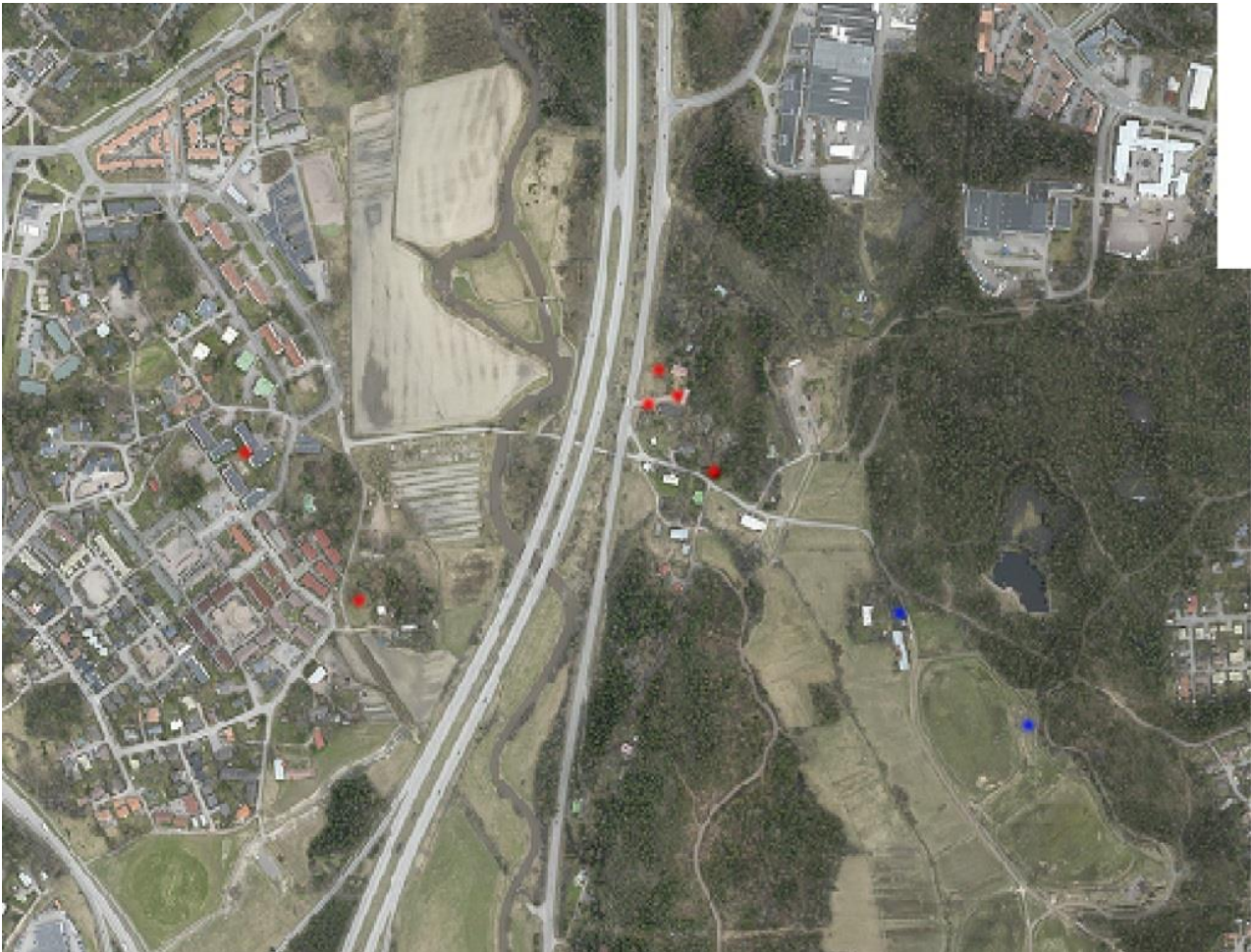


Broteruksen kartta asemoituna ilmakuvan päälle.

Historiallisen ajan karttojen asemointi nykykarttojen päälle on väillä haastavaa. Tämä tapahtuu georeferoimalla aineisto. Georeferointi tarkoittaa rekisteröimättömän kartan asemoimista pohjakartan koordinaatistoon. Tämä tapahtuu osoittamalla vanhalla kartalla ja uudella kartalla näkyviä tunnistettavia maaston kohtia tai muita kartalla erottuvia elementtejä, kuten tielinjoja, joen muotoja, säilyneitä peltokuvioita jne. Vanhoja karttoja, kuten Samuel Broteruksen 1700-luvun alussa laatimaa karttaa yllä, on aluksi muotoiltava (venytettävä/ kierrettävä) esimerkiksi photoshop-ohjelmistolla suunnilleen oikeaan mittakaavan pohjakartan kanssa. Eri georeferointimenetelmät tekevät "venytystä", mutta georeferoinnin teko on helpompaa jos kartta valmiiksi suunnilleen samassa mittakaavassa pohjakartan kanssa. Asemointivaihe onkin työn haastavin osa.

Vanhoissa kartoissa pääpaino on ollut veronalaisessa maassa, minkä seurauksena peltoalueet ovat yleensä tarkimmin kartoitettuja. Tästä johtuen topografiset elementit kuten kalliot, joet ja muu maan muodot sekä tiet ja talot ovat epätarkemmin "mitattuja". Esimerkiksi Keravanjoen jokiuoma on muuttunut vuosisatojen aikana ja myöhempi rakentaminen on muokannut ympäristöä voimakkaasti, mutta silti Broteruksen kartassa on nähtävissä peltokuvioita, joiden avulla kartan asemointi oli mahdollista. Usean yrityksen jälkeen myös jokiuoma asettui hyväksyttävästi

kohdilleen. Epätarkkuuksista johtuen on kartta-analyysi lähinnä suunta antava, mutta yhdessä karttojen selitysosioiden tutkimuksen kanssa se on havaittu validiksi historiallisen aja kohteiden tutkimusmenetelmäksi.



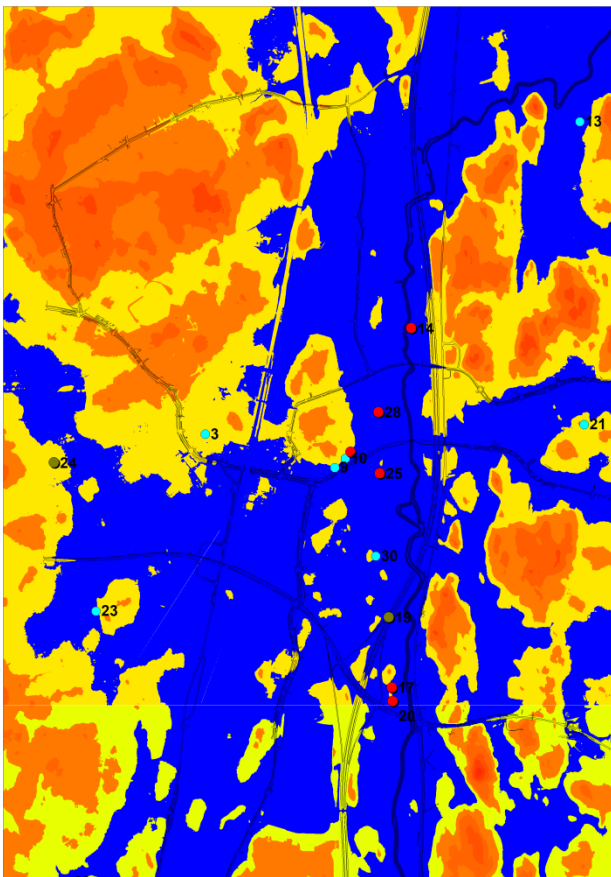
Broteruksen kartan talojen paikat merkittynä ilmakuvaan päälle. Punaiset pisteet kuvaavat talojen paikkoja, siniset pisteet ovat peltokuviota, joiden tulkinnan perusteella paikalla on mahdollisesti sijainnut tonttimaa.

5. Keravan maaperä ja topografia

Keravan kehitystä kuvaava teoksen otsikko *Savikylästä viherkaupungiksi* kuvaa hyvin Keravan alueen maaperän yleistä koostumusta. Maaperä Keravan alueella koostuu lähinnä savesta ja muista hienoista maa-aineksista sekä pienistä moreeni- ja hiekkamuodostumista. Huomattavia maaperän elementtejä ovat myös kallioalueet (peittävä kerros < 1m), joista merkittävimmät alueet sijoittuvat Keravan joen itäpuolella kulkevaan kalliomuodostelmaan. Kallioalueita sijaitsee myös Keravan luoteiskulmassa Kalevan alueella sekä etelässä KerCan alueella. Topografialtaan Kerava jakautuu kahteen osaan; Keravan joen itäpuolta hallitsevat kallioiset kukkulat joiden välisissä laaksoissa virtaa pieniä puroja Keravan jokeen, länsipuolella topografia on puolestaan tasaisempaa

ja sen selkeimpiä muotoja ovat joen länsipuolinen matala harjumuodostelma, tasaiset savikot ja muutamat ympäristöstään erottuvat kukkulat. Maanpinta nousee vähitellen siirryttäessä luoteeseen kohti Tuusulanjärveä.

Itämeren varhaisten vaiheiden Baltian jääjärven ja Yoldiameren aikana Kerava on ollut merenpohjaa. Maankohoamisen jatkuessa Keravan alue alkoi nousta merenpinnan yläpuolelle ja Itämeren Ancyclus-järvi vaiheen aikana n. 10000-9000 eaa. merenpinta oli noin 50 m nykyistä korkeammalla. Ancyclusvaiheen aikana nykyisen Keravanjoen kohdalle muodostui pienten saarten täplittämä lahti, joka pieni ja kapeni kunnes n. 4000-3600 eaa. merenpinta oli laskenut noin 25-30 m mpy tasolle.

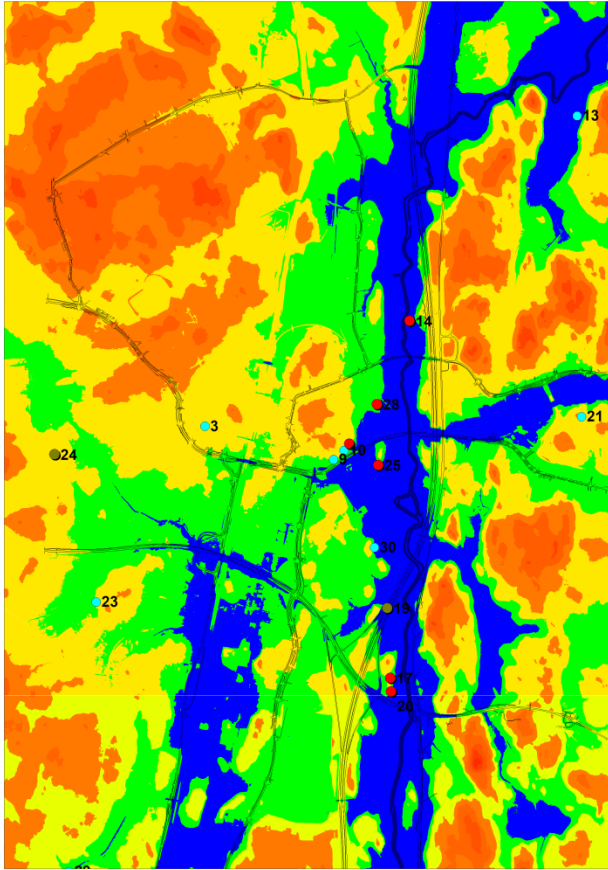


Keravan Ancyclusjärven aikainen rantaviiva 42 m mpy, varhainen mesoliitti n. 8600 eaa.

Keravan kivilautiset asuinpaikat (punainen pallo) ja irtolöytöpaikat (vihreä pallo).

Sininen väri kuvaa merenpinnan tasoa (Malli Olli Kunnas 2014, Las-aineisto MML2014).

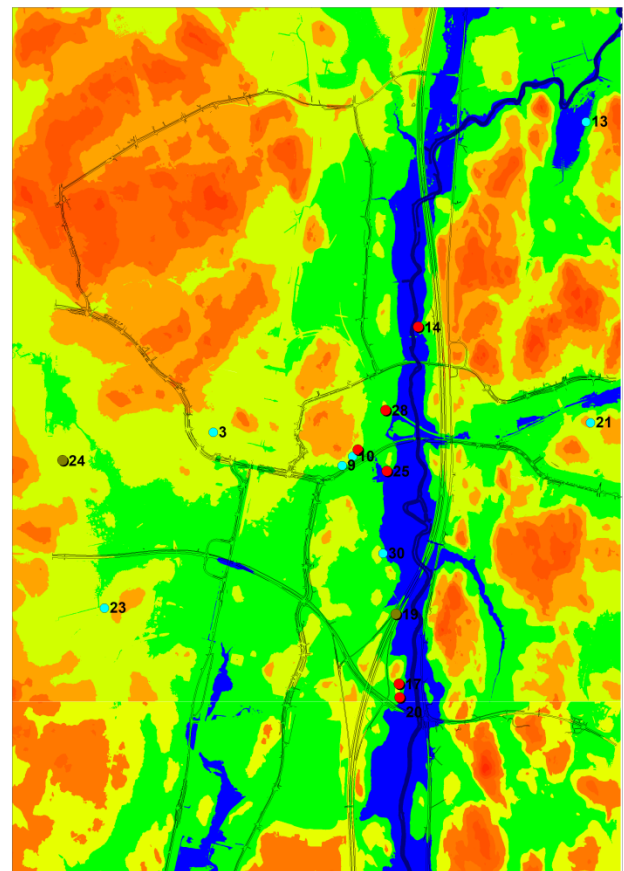
Rantamallinnukset on tehty maanmittauslaitoksen LAS-aineistoista nykyisten korkeuskäyrien perusteella. Malleissa on otettava huomioon, että niistä ei ole poistettu maanmuokkauksen aiheuttamia muutoksia. Tästä huolimatta mallit antavat tekijän mielestä selkeän yleiskuvan Ancyclusjärven aikaisista ranta-alueista. Mallien mukaan Keravan alueella tunnetut kivilautiset asuinpaikat ovat rantasidonaisuuteen perustuen ajoittuneet mesoliittisen kivilauden keskivaiheille ja tätä tukevat myös sekä useat kiviesinelöydöt että keramiikkalöytöjen puute.



Kerava Ancyclusjärven aikainen rantaviiva 38 m mpy, mesoliittisen kivikauden keskivaihe n. 7200-7000 eaa.

Keravan kivitautiset asuinpaikat (punainen pallo) ja irtolöytöpaikat (vihreä pallo)

Sininen väri kuvaa merenpinnan tasoa (Malli Olli Kunnas 2014, Las-aineisto MML2014)



Keravan Litorinamerens varhaisvaiheen aikainen rantaviiva 35 m mpy, myöhäismesoliittinen asutusvaihe n. 6400-5000 eKr.

Keravan kivitautiset asuinpaikat (punainen pallo) ja irtolöytöpaikat (vihreä pallo)

Sininen väri kuvaa merenpinnan tasoa (Malli Olli Kunnas 2014, LAS-aineisto MML2014)

Historiallisen ajan talot/ kylätontit ovat nykytiedon perusteella sijoittuneet moreenipeitteisille kalliomuodostumille molemmin puolin Keravanjokea. Keravan vanhaan rakennuskantaan kuuluvat isot maatalot sijaitsevat näillä samoilla paikoilla vielä nykyäänkin. Näissä kohteissa on mahdollista, että vanhempaa rakennuskantaa on säilynyt myöhemmistä rakennusvaiheista huolimatta, sillä moderni rakentaminen ei ole vielä ulottunut näille alueille.

Savisesta maaperästä johtuen suurin osa rakentamiselta välttyneistä alueista on ollut pitkään viljelykäytössä ja tämä on todennäköisesti vaikuttanut esimerkiksi Keravan joen rantaterasseilla havaittujen kivikautisten muinaisjäännösten rakenteeseen. Toisaalta paksut peltokerrokset 30-40cm mahdollistavat sen että peltokerroksien alla on mahdollista löytää esimerkiksi säilyneitä kivikautisia rakenteita.

6. Yhteenveto Keravan muinaisjäännöksistä

Keravan muinaisjäännösten tarkistusinventoinnin jälkeen kiinteiden muinaisjäännösten määrä väheni yhdellä. Kolme kohteista muutettiin ei-kiinteäksi muinaisjäännökseksi ja kaksi statukseltaan kiinteiksi muinaisjäännöksiksi. Tervahaudan niitty (tuhoutunut), Hakalan torppa (tuhoutunut) ja Koivulan mylly (ei rakenteita) muutettiin kategoriaan "muu kohde". Uusia kiinteitä muinaisjäännöskohteita ovat Ali-Keravan Jokelan kylätontti ja Ribackan historiallisen ajan kohde. Irtolöytökohteita Keravalta tunnetaan kahdeksan, joista Hakalantie 13 ja 15 kuuluvat selkeästi Pisinmäen muinaisjäännösalueeseen. Irtolöytökohteiden kohdalla arvioitiin löytöjen löytökontekstia: onko irtolöytö sekundaarisesta kontekstista (kuten paikalle tuotu maa-aines) vai olisiko löytöpaikka primäärinen ja lisäksi, onko paikalla kohtia missä esihistoriallisia kerroksia olisi voinut säilyä. Tällaisia kohteita olivat mm. Kaskelantie 171, Vihtatie 14 ja Moukarintien puisto.

Kiinteiden muinaisjäännösten säilyminen rakennetulla alueella on hyvin epätodennäköistä, mikä johtuu Keravan tiiviistä rakennuskannasta. Toisaalta esimerkiksi kivikautisen asutuksen ja historiallisen ajan muinaisjäännösten kannalta potentiaalisimmat alueet Keravanjoen länsirannalla ja osittain itärannalla ovat säilyneet suhteellisen väljästi rakennettuina huolimatta alueella pitkään jatkuneesta peltoviljelystä. Näiltä alueilta on inventoinnin havaintojen perusteella yhä mahdollista havaita uusia muinaisjäännöskohteita. Potentiaalisimmat alueet on merkitty raporttiin lisätutkimuksia vaativiksi alueiksi.

7. Keravan muinajäännökset luettelona

Muinajäännökset							
Num	Nimi	Mj.rek.num	Laji	Ajoitus	Mj. Tyyppi	Tarkenne	"Rauh.luokka"
1	Ahjo	245010004	Kiinteä muinajäännös	ajottamaton	kivirakenteet	röykkiöt	1
2	Ahjo 2	1000016500	Kiinteä muinajäännös	historiallinen	kivirakenteet	latomukset	2
3	Aleksis Kiven tie 8	1000006620	Löytöpaikka	kivikautinen	löytöpaikka		ei määritelty
4	Ali-Kerava (Ytter Kärvoby)	1000009990	Kiinteä muinajäännös	historiallinen	as.paikka	kylän paikat	2
5	Ali-Kerava (Ytter Kärvoby) Jokela	1000010230	Kiinteä muinajäännös	historiallinen	as.paikka	kylän paikat	2
6	Ali-Kerava (Ytter Kärvoby) Nybacka	1000010230	Mahdollinen muinajäännös	historiallinen	as.paikka	kylän paikat	ei määritelty
7	Ali-Kerava Aimolanmäen Mylly	1000010010	Kiinteä muinajäännös	historiallinen	Työ-valmistuspaikat	ja tuulimylly	2
8	Ali-Kerava Ollilan mylly	1000010010	Muu kohde	historiallinen	Työ-valmistuspaikat	ja vesimylly	ei määritelty
9	Hakalantie 13	1000006620	Löytöpaikka	kivikautinen	löytöpaikka	kivies. teelmä	ei määritelty
10	Hakalantie 15	1000006620	Löytöpaikka	kivikautinen	löytöpaikka	reikäkiven teelmä	ei määritelty
11	Inkilä	1000010010	Kiinteä muinajäännös	ajottamaton	kivirakenteet	röykkiöt	2
12	Jaakkola	1000006620	Muu kohde	ajottamaton	kivirakenteet	kivikehä	Muu kohde
13	Kaskelantie 171	1000006630	Löytöpaikka	kivikautinen	löytöpaikka	reikäkivi	ei määritelty
14	Kivisiila	245010007	Kiinteä muinajäännös	kivikautinen	as.paikka		2
15	Kotihaka Trappukorpi	245010003	Poistettu Kiinteä muinajäännös	ajottamaton	kivirakenteet	röykkiöt	Poistettu
16	Koukkusuo	245000001	Mahdollinen muinajäännös	historiallinen	kivirakenteet	kiviaidat	ei määritelty

17	Lammashaka	245010008	Kiinteä muinaisjäännös	kivikautinen	as.paikka		2
18	Lammaskallion tulasema	1000010020	Muu kohde	moderni	puolustusvarustukset	tulipesäkkeet	ei määritelty
19	Mikkola I	245010005	Poistettu Kiinteä muinaisjäännös	kivikautinen	as.paikka		Poistettu
20	Mikkola II	245010006	Kiinteä muinaisjäännös	kivikautinen	as.paikka		2
21	Moukarintien puisto	1000006620	Löytöpaikka	kivikautinen	löytöpaikka	kivikirves	ei määritelty
22	Pisinmäki	245010002	Kiinteä muinaisjäännös	kivikautinen	as.paikka		2
23	Päivärinne	1000006620	Löytöpaikka	kivikautinen	löytöpaikka	kivikirves	ei määritelty
24	Rajamäentie 35-37	1000002310	Poistettu Kiinteä muinaisjäännös	kivikautinen	as.paikka		Poistettu
25	Saleniuksen-mäki	1000002310	Kiinteä muinaisjäännös	kivikautinen	as.paikka		2
26	Sikokorven juoksuhauda	1000010010	Kiinteä muinaisjäännös	moderni	puolustusvarustukset	taistelukaivannot	2
27	Sinebrychoff	245000002	Poistettu Kiinteä muinaisjäännös	ajoittamaton	Työ- ja valmistuspaikat	viljelyröykkiöt	3
28	Vakomaa	245010001	Kiinteä muinaisjäännös	kivikautinen	as.paikka		2
29	Vihtatie 14	1000006620	Löytöpaikka	kivikautinen	löytöpaikka	kivikirves	ei määritelty
30	Yli-Jaakkola	1000006620	Löytöpaikka	kivikautinen	löytöpaikka	kourutaltoa	ei määritelty
31	Yli-Kerava (Öfver Kärvoby) Heikkilä	1000010000	Kiinteä muinaisjäännös	historiallinen	as.paikka	kylän paikat	2
32	Yli-Kerava (Öfver Kärvoby) Kartano	1000009980	Kiinteä muinaisjäännös	historiallinen	as.paikka	kylän paikat	2
33	Yli-Kerava Hakalan torppa	1000010010	Poistettu Kiinteä muinaisjäännös	historiallinen	as.paikka	torpat	3
34	Yli-Kerava Kartanonsilta	1000010010	Kiinteä muinaisjäännös	historiallinen	kulkuväylät	sillat	2
35	Yli-Kerava Koivulan mylly	1000010010	Muu kohde	historiallinen	Työ- ja valmistuspaikat	ja vesimylly	2

36	Yli-Kerava Myllypuron- pelto	100000999 0	Mahdollinen muinajäännö s	historiallinen	Työ- valmistuspaikat	ja pajat	Muu kohde
37	Yli-Kerava Ribacka	100000999 0	Kiinteä muinajäännö s	historiallinen	Työ- valmistuspaikat	ja pajat	Muu kohde
38	Yli-Kerava Skogsterin mylly	100001001 0	Muu kohde	historiallinen	Työ- valmistuspaikat	ja vesimyllyt	Muu kohde
39	Yli-Kerava Tallbacka	100000999 0	Mahdollinen muinajäännö s	historiallinen	Työ- valmistuspaikat	ja pajat	Muu kohde
40	Yli-Kerava Tervahaudanniitt y	100001000 0	Poistettu Kiinteä muinajäännö s	historiallinen	Työ- valmistuspaikat	ja tervahaudat	Poistettu
41	Östersundom- Skafvaböle landsväg	100001001 0	Muu kohde	historiallinen	kulkuväylät	tienpohjat	ei määritelty

8. Keravan muinaisjäännöskohteet

8.1 AHJO

Kerava

Muinaisjäännösrekisterin nro: [245010004](#)

Laji muinaisjäännös

Tyyppi: röykkiöt

Muinaisjäännösstatus: on

Lukumäärä: 5

Ajoitus: historiallinen/ ajoittamaton

Uudet koordinaatit ETRS GK25: P: 6698658.998 I: 25507616.191

ETRS35FIN: P: 6697420.959 I: 397416.789

Paikannustarkkuus: GPS-RTK

Z/m.mpy alin:

Koordinaattiselite: Muinaisjäännöksen arvioitu keskikohta

Etäisyystieto: Kohde sijaitsee Keravan kirkosta n. 1,5 km itään.

Peruskartta: L4143 TM35

Tilat: 245-5-9908-4

Muinaisjäännösrekisterin kuvaus

Ahjon röykkiöalue sijaitsee Ketjutien länsipuolella kohoavan mäen päällä. Alueen pohjoispuolella sijaitsee asuinrakennuksia ja eteläpuolella tehdasrakennus. Alue on kuusi- ja lehtimetsää. Kenttäkasvillisuus koostuu etupäässä kieloista sekä heinä-, varpu- ja saniaiskasveista. Lisäksi alueella kasvaa runsaasti nuorta pihlajaa. Ahjon röykkiöt on luokiteltu muinaisjäännöksiksi Sarkamon vuosina 1964 ja 1965 tekemien tarkastuksen ja inventoinnin perusteella. Röykkiötä on tutkittu P. Purhosen johdolla arkeologisin kaivauksin vuonna 1970. Kaivauksissa tutkittiin röykkiöt 1, 3 ja 4. Röykkiöstä on tällöin löydetty mm. savitiivisteiden kappaleita, rautaveitsiä, rautanauloja ja tiiltä (KM 18350:1–39). Osa löydöistä oli moderneja. Röykkiöstä 1 löydetyistä puurakenteesta tehty radiohiiliajoitus oli nuori (recent). Muinaishautauksiin viittaavia havaintoja röykkiöistä ei ole tehty.

Vuoden 2010 inventoinnissa röykkiökohteet paikallistettiin ja tarkastettiin. Paikalla sijainneista viidestä röykkiöstä kolme (röykkiöt 1, 4 ja 5) erottuivat maastossa hyvin. Hyvin erottuvista röykkiöistä kaksi on P. Purhosen vuonna 1970 tutkimia. Loput kaksi röykkiötä (röykkiöt 2 ja 3) vaikuttivat epämääräisiltä ja luonnollisilta. P. Purhonen on vuoden 1970 tutkimusten perusteella tulkinnut röykkiön 3 luonnolliseksi.

AIKAISEMMAT LÖYDÖT

KM 19695 Asuinpaikkalöytöjä

AIKAISEMMAT TUTKIMUKSET

Vuoden 2013 inventointi: Kohteella ei käyty, koska se oli tutkittu jo vuoden 2010 inventoinnissa. Kohteen koordinaatit muutettu ETRS GK25 koordinaatistoon. Tarkistettu kartoitukset.

8.2 AHJO 2

Kerava

Muinaisjäännösrekisterin nro: [1000016500](#)

Laji muinaisjäännös

Tyyppi: latomukset

Muinaisjäännösstatus: on

Lukumäärä: 1

Ajoitus: historiallinen/ajoittamaton, ei määritelty

Uudet koordinaatit ETRS GK25: P: 6698678.765 I: 25507410.508

ETRS35FIN: P: 6697446.951 I: 397211.856

Paikannustarkkuus: GPS-RTK

Z/m.mpy alin:

Koordinaattiselite: Muinaisjäännöksen arvioitu keskikohta

Etäisyystieto: Kohde sijaitsee Keravan kirkosta n. 1,3 km itään.

Peruskartta: L4143 TM35

Tilat: 245-5-9903-23

MUINAISJÄÄNNÖSREKISTERIN TIEDOT

Kivilatomus sijaitsee Keravan Ahjon kaupunginosassa, loivasti länteen viettävällä rinteellä jyrkkäseinäisen kallion ja teollisuusrakennuksen välissä. Neliskulmaisen latomuksen sivujen pituudet ovat noin 1,65 m ja 1,7 m. Latomuksen korkeus noin 0,45–0,55 m. Kivirakenne on ladottu noin 0,2 x 0,25–0,4 x 1,0 m kokoisista luonnonkivistä. Joukossa saattaa olla myös lohkottuja kiviä. Rakenteessa on näkyvissä kolme kivikertaa. Kivien välissä ei ole sidosaineita. Latomus on sortunut sen eteläreunasta. Rakenteen ympärillä kasvaa koivuja, kuusia ja varpukasveja. Rakenteen päällä kasvaa koivu.

AIKAISEMMAT LÖYDÖT -

AIKAISEMMAT TUTKIMUKSET

Ketjupuiston asemakaava-alue, Inventointi 2010

Vuoden 2013 inventointi: Kohteella ei käyty, koska se oli tutkittu jo vuoden 2010 inventoinnissa. Kohteen koordinaatit muutettu ETRS GK25 koordinaatistoon. Tarkistettu kartoitukset.

8.3 ALEKSIS KIVEN KATU 8

Kerava

Muinaisjäännösrekisterin nro: [1000016500](#)

Laji: Irtolöytö

Tyyppi: löytöpaikat sekundaarinen

Muinaisjäännösstatus: ei

Lukumäärä: -

Ajoitus: kivikautinen

Uudet koordinaatit ETRS GK25: P: 6698951.950 I: 25505501.440

ETRS35FIN P: 6697777.861 I: 395312.469

Paikannustarkkuus: GPS-RTK

Z/m.mpy alin:

Koordinaattiselite: arvioitu löytöpaikka

Etäisyystieto: Kohde sijaitsee Keravan kirkosta n. 1,3 km itään.

Peruskartta: L4143 TM35

Tilat: 245-5-9903-23

MUINAISJÄÄNNÖSREKISTERIN TIEDOT

Keravan museon kokoelmissa oleva katkennut tasataltta on löytynyt viherrakentamisen yhteydessä muualta paikalle tuodusta multakasasta.

AIKAISEMMAT LÖYDÖT -

AIKAISEMMAT TUTKIMUKSET

VUODEN 2013 INVENTOINTI: Löytöpaikka on täysin rakennettu. Löytöpaikka sekundaarinen.

8.4 ALI-KERAVA (YTTER KERVOBY)

Kerava

Muinaisjäännösrekisterin nro: [1000009986](#)

Laji: Kiinteä muinaisjäännös

Tyyppi: Asuinpaikat, Kyläpaikat

Muinaisjäännösstatus: on

Lukumäärä:

Ajoitus: historiallinen

Uudet koordinaatit ETRS GK25: P: 6698339.005 I: 25507085.167

ETRS35FIN: P:6697117.311 I:396876.445

Paikannustarkkuus: GPS-RTK

Z/m.mpy:

Koordinaattiselite: arvioitu keskipiste

Etäisyystieto: Kohde sijaitsee Keravan kirkosta n. 0,5 km pohjoiseen.

Peruskartta: L4143 TM35

Tilat: 245-4-215-2

MUINAISJÄÄNNÖSREKISTERIN TIEDOT: Tuusulan pitäjään kuuluneissa Yli- ja Ali-Keravan kylissä oli v. 1543 yhteensä 18 taloa. Ali-Keravan kylän talot sijaitsivat Keravanjoen länsi- ja itärannoilla, peltojen ympäröimillä kumpareilla, nykyisen Parmanojan haaran pohjoispuolella. Kylän kohdalla oli Keravanjoen ylittävä silta.

AIKAISEMMAT LÖYDÖT -

AIKAISEMMAT TUTKIMUKSET Nieminen 2003

VUODEN 2013 INVENTOINTI: Ali-Keravan kylätontin paikkaa tarkennettu kartta-analyysin perusteella ja lisätty aluerajaus. Kohteen laajuuden ja tarkan sijainnin määrittäminen vaatii lisätutkimuksia. Alueella oleva rakennuskanta on vanhaa ja maanmuokkaus on ollut todennäköisesti pientä, vanhaa Lahdentietä lukuun ottamatta.

8.5 ALI-KERAVA (YTTER KERVOBY) JOKELA

Kerava

Muinaisjäännösrekisterin nro: [1000010231](#)

Laji: Kiinteä muinaisjäänös

Tyyppi: Asuinpaikat, Kyläpaikat

Muinaisjäänösstatus: on

Lukumäärä: 1

Ajoitus: historiallinen

Uudet koordinaatit ETRS GK25: P: 6696652.526 I: 25507117.392

ETRS35FIN P: 6695422.610 I:396855.964

Paikannustarkkuus: GPS-RTK

Z/m.mpy:

Koordinaattiselite: arvioitu keskipiste

Etäisyystieto: Kohde sijaitsee Keravan kirkosta n. 2,4km kaakkoon.

Peruskartta: L4143 TM35

Tilat: 245-401-8-176, 401-8-214

MUINAISJÄÄNNÖSREKISTERIN TIEDOT: Kohde on määritelty v. 1702 kartan perusteella, aluetta ei ole tarkastettu maastossa.

AIKAISEMMAT LÖYDÖT -

AIKAISEMMAT TUTKIMUKSET

VUODEN 2013 INVENTOINTI: Vuoden 1702 kartassa on merkitty Keravanjoen varteen yksi Jokelanin talo. Talon/ kylän sijaintipaikaksi oli merkitty noin 250 m Keravan joesta itään oleva noin 300 x 150 m laajuinen kalliainen peltojen ympäröimä kukkula, missä nykyään sijaitsee Keravan partiolaisten talo ja eteläpäässä Jokelan maatila. Jokelan päärakennus on vuodelta 1900. Maastotarkastuksen yhteydessä paikalla havaittiin useita rakennuksen pohjia, mm. navetan kivijalka ja pienempiä rakennuksen pohjia. Alueen vähäisen maankäytön perusteella on todennäköistä että paikalla on säilynyt nykyisiä vanhempia kerroksia ja rakenteita. Alue rajattu.

8.6 ALI-KERAVA (YTTER KERVOBY) NYBACKA

Kerava

Muinaisjäänösrekisterin nro: [1000010232](#)

Laji: Kiinteä muinaisjäänös

Tyyppi: Asuinpaikat, Kyläpaikat

Muinaisjäännösstatus: mahdollinen

Lukumäärä: 1

Ajoitus: historiallinen

Uudet koordinaatit ETRS GK25: P: 6694723.775 I: 25506574.183

ETRS35FIN: P: 6693520.220 I:396256.165

Paikannustarkkuus: GPS-RTK

Z/m.mpy:

Koordinaattiselite: arvioitu keskipiste

Etäisyystieto: Kohde sijaitsee Keravan kirkosta n. 4 km etelään.

Peruskartta: L4143 TM35

Tilat: 245-401-10-35, 401-10-28, 401-10-34

MUINAISJÄÄNNÖSREKISTERIN TIEDOT: Kohde on määritelty v. 1702 kartan perusteella, aluetta ei ole tarkastettu maastossa. Em. kartassa paikalle ei ole merkitty taloa, mutta peltokuvioiden perusteella kyseessä saattaa olla autiotontti.

AIKAISEMMAT LÖYDÖT -

AIKAISEMMAT TUTKIMUKSET

VUODEN 2013 INVENTOINTI: Nybackan mahdollisen kylätontin/ autiotilan keskikoordinaatti oli merkitty metsäalueelle aivan VT4 moottoritien itäpuolelle, metsäalue rajoittuu idässä Norra-Nybackan tilaan. 1702 kartan peltoalueet ovat yhä viljelyksessä ja kuuluvat Norra-Nybackan tilaan, tilan päärakennus on vuodelta 1890. Metsäalue kasvoi kuusikkoa ja oli hyvin kivikoinen, mutta maastokäynnin yhteydessä paikalla ei havaittu selkeitä maanpinnalle erottuvia rakenteita. 1702 kartassa näkyvät peltokuviot viittaavatkin enemmän nykyisen Norra-Nybackan tilan alueelle, mitä ei tarkistuskäynnin yhteydessä ei ehditty tarkastaa.

8.7 AIMOLANMÄEN MYLLY

Ali-Kerava

Muinaisjäännösrekisterin nro: [1000010013](#)

Laji muinaisjäännös

Tyyppi: työ- ja valmistuspaikat

Muinaisjäännösstatus: on

Lukumäärä: 2

Ajoitus: historiallinen

Uudet koordinaatit ETRS GK25: P: 6698518.885 I: 25506394.945

ETRS35FIN: P: 6697318.001 I: 396192.185

Paikannustarkkuus: GPS-RTK

Z/m.mpy alin:

Koordinaattiselite: Muinaisjäännöksen arvioitu keskikohta

Etäisyystieto: Kohde sijaitsee Keravan kirkosta n. 1,3 km itään.

Peruskartta: L4143 TM35

Tilat: 245-5-9903-23

MUINAISJÄÄNNÖSREKISTERIN TIEDOT

Keravan keskustan tuntumassa, puistona olevalla mäellä on ollut tuulimylly. Mylly sijaitsee mäen korkeimmalla kohdalla, myllyrakennus purettiin 1920-luvulla. Näkyvissä on edelleen myllyn perustuskiviä.

AIKAISEMMAT LÖYDÖT -

AIKAISEMMAT TUTKIMUKSET

VUODEN 2013 INVENTOINTI: Kallioisen kukkulan päällä on maanpinnalle näkyvissä ainoastaan muutamia suuria kiviä, jotka ovat todennäköisesti myllyn perustuksia. Näkyvissä olevat kivet (4kpl) ovat kaareissa länsireunalla ja muodostavat halkaisijaltaan n. 12-13 m pyöreän alueen. Noin 7 metrin päässä myllyn peruskivistä löytyi nelikulmaisen 3,5 x 3,5 m kokoisen rakenteen peruskiveys. Alue on edelleen puistona. Kohteen keskikoordinaatit korjattu.

8.8 ALI-KERAVA OLLILAN MYLLY

Kerava

Muinaisjäännösrekisterin nro: [1000010012](#)

Laji muinaisjäännös

Tyyppi: työ- ja valmistuspaikat

Muinaisjäännösstatus: ei

Lukumäärä: -

Ajoitus: historiallinen

Uudet koordinaatit ETRS GK25: P: 6698035.845 I: 25507289.967

ETRS35FIN P: 6696808.160 I: 397071.898

Paikannustarkkuus: GPS-RTK

Z/m.mpy:

Koordinaattiselite: arvioitu sijaintipaikka

Etäisyystieto: Kohde sijaitsee Keravan kirkosta n. 1,3 km itään.

Peruskartta: L4143 TM35

Tilat: 245-401-16-43

MUINAISJÄÄNNÖSREKISTERIN TIEDOT

Keravanjoesta kaakkoon erkanevan Parmanojan varressa, Ollilan päärakennusta vastapäätä on vanha myllynpaikka. Viimeisin myllyrakennus valmistui v. 1752, ja se oli toiminnassa vielä 1900-luvun alussa. Paikalla ei ole enää näkyvissä myllyyn liittyviä jäännöksiä tai rakenteita

AIKAISEMMAT LÖYDÖT -

AIKAISEMMAT TUTKIMUKSET Nieminen 2003

VUODEN 2013 INVENTOINTI: Kohteen tilassa ei muutoksia, paikalla ei havaittu mitään myllyrakennukseen viittaavaa.

8.9-10 HAKALANTIE 13 ja 15

Kts. 22. Pisinmäki s.

Hakalantie 13

Muinaisjäännösrekisterin nro: [1000006619](#)

Hakalantie 15

Muinaisjäännösrekisterin nro: [1000006620](#)

8.11 INKILÄ

Kerava

Muinaisjäännösrekisterin nro: [1000010006](#)

Laji: kiinteä muinaisjäännös

Tyyppi: röykkiöt

Muinaisjäännösstatus: on

Lukumäärä: 4

Ajoitus: historiallinen/ajoittamaton

Uudet koordinaatit ETRS GK25: P: 6698779.411 I: 25507430.462

ETRS35FIN35 P: 6697546.919 I: 397234.850

Paikannustarkkuus: GPS-RTK

Z/m.mpy alin:

Koordinaattiselite: Muinaisjäännöksen arvioitu keskikohta

Etäisyystieto: Kohde sijaitsee Keravan kirkosta n. 1,3 km itään.

Peruskartta: L4143 TM35

Tilat: 245-5-9908-4

Muinaisjäännösrekisterin kuvaus

Inkilän röykkiökohde sijaitsee Ahjontien eteläpuolella, kapeassa asuinrakennusten ja tehdasrakennuksen väliin jäävässä kuusi- ja lehtimetsässä. Röykkiöiden lounais-/eteläpuolella kohooa kallio. Peruskartassa on muinaisjäännösmerkki (muinaishautoja) merkitty virheellisesti kallioiden päälle. Röykkiöt sijaitsevat kallioiden alapuolella. Kohde on paikallistettu Niemisen (2003) Keravan muinaisjäännösinventoinnissa. Nieminen on havainnut paikalla kolme kiviröykkiötä ja mainitsee Ali-Keravan keskiaikaiseen kylään kuuluneen Inkilän talon sijainneet samoilla paikoilla. Inventoinnin yhteydessä paikalta havaittiin kaksi röykkiötä, sekä kaksi epämääräistä mahdollista röykkiötä. Röykkiöitä ei pystytty ajoittamaan tarkemmin. Niemisen mainitsemaa Inkilän talonpaikkaa yritettiin paikallistaa tekemällä alueelle koekuoppia, mutta merkkejä kiinteästä muinaisjäännöksestä ei röykkiöiden lisäksi havaittu. Kohteen aluerajaus on tehty inventointihavaintojen perusteella.

AIKAISEMMAT LÖYDÖT :-

AIKAISEMMAT TUTKIMUKSET: Nieminen 2003, Köngäs 2010

Vuoden 2013 inventointi: Kohteella ei käyty, koska se oli tutkittu jo vuoden 2010 inventoinnissa. Kohteen koordinaatit muutettu ETRS GK25 koordinaatistoon. Tarkistettu kartoitukset.

8.12 JAAKKOLA

Kerava

Muinaisjäännösrekisterin nro: [1000006616](#)

Laji: ei määritelty

Tyyppi: kivirakenteet/työ- ja valmistuspaikat

Muinaisjäännösstatus: ei

Lukumäärä: 5

Ajoitus: historiallinen/ajoittamaton

Uudet koordinaatit ETRS GK25: P: 6698219.949 I: 25506434.031

ETRS35FIN: P: 6697018.097 I: 396222.172

Paikannustarkkuus: GPS-RTK

Z/m.mpy alin:

Koordinaattiselite: Muinaisjäännöksen arvioitu keskikohta

Etäisyystieto: Kohde sijaitsee Keravan kirkosta n. 700 m Kaakkoon

Peruskartta: L4143 TM35

Tilat: 245-9-9903-8

Muinaisjäännösrekisterin kuvaus:

Sekametsää kasvavassa saarekkeessa on kallioselänteellä sammaloitunut ympyrän muotoinen kivikehä. Sen eteläpuoliskon ulkoreunan muodostavat isot vierekkäiset kivet, pohjoispuoliskossa tuntuu olevan vain turvetta tai pieniä kiviä, lukuun ottamatta itäreunassa olevan "oviaukon" kivettyä ympäristöä. Ympyräkehän läpimitta on ulkoreunoista mitaten 4,4 m. Kehän leveys on 1,4 m. Alue on nykyään lasten leikkipuistona.

AIKAISEMMAT LÖYDÖT:-

AIKAISEMMAT TUTKIMUKSET: Sarkamo 1965, Nieminen 2003

Vuoden 2013 inventointi: Kohteella ei muutoksia maankäytössä. Tarkistuskäynnin yhteydessä kivikehää ei havaittu kovin selkeänä rakenteena, eikä kohteella havaittu selkeitä rakenteita.

Sarkamon 1963 raportin yhteydessä on kirje keravalaiselta lida Heinoselta (1966) jonka mukaan paikalla havaittu kivikehä on peräisin puretusta sysimiilusta jossa olisi poltettu "sysiä" Ali-Jaakkolan tilan kotitarpeiksi. Kuvauksen perusteella kyseessä olisi purettu sysimiilun paikka, jonka rakenteesta on nähtävissä muutamia kiviä, mutta ei rakenteita joiden perusteella kohdetta voisi pitää kiinteänä muinaisjäännöksenä.

8.13 KASKELANTIE 171

Kerava

Muinaisjäännösrekisterin nro: [1000006625](#)

Laji: Irtolöytö

Tyyppi: löytöpaikat

Muinaisjäännösstatus: ei

Lukumäärä: -

Ajoitus: kivikautinen

Uudet koordinaatit ETRS GK25: P: 6700987.357 I: 25507884.030

ETRS35FIN: P: 6699739.485 I: 397755.083

Paikannustarkkuus: GPS-RTK

Z/m.mpy alin:

Koordinaattiselite: arvioitu löytöpaikka

Etäisyystieto: Kohde sijaitsee Keravan kirkosta n. 2,7 km koilliseen.

Peruskartta: L4143 TM35

Tilat: 245-5-9903-23

MUINAISJÄÄNNÖSREKISTERIN TIEDOT:

Keravan museon kokoelmissa oleva litteä reikäkivi löytyi pihatöiden yhteydessä vuonna 1971.

AIKAISEMMAT LÖYDÖT -

AIKAISEMMAT TUTKIMUKSET

VUODEN 2013 INVENTOINTI: Löytöpaikan tarkka sijainti on epävarma, tarkistuskäynnin yhteydessä kohteen koordinaatteja siirrettiin noin 50 m etelään Kaskelantien itäpuolelle missä maasto vastaa paremmin reikäkiven löytöpaikan kuvausta, Niemisen (s. 53) raportin mukaan Jänisvuoren alueelta on löytynyt myös kivinen talta. Koska Kaskelan aluetta ei ehditty inventoimaan kunnolla 1997–2003 inventoinnissa ja vuoden 2013 tarkistuskäyntien keskittyessä tunnettujen kohteiden tarkastamiseen, ei aluetta ole kunnolla inventoitu.

8.14 KIVISILTA

Kerava

Muinaisjäännösrekisterin nro: [245010007](#)

Laji muinaisjäännös

Tyyppi: Asuinpaikat

Muinaisjäännösstatus: on

Lukumäärä: -

Ajoitus: kivikautinen

Uudet koordinaatit ETRS GK25: P: 6699682.443 I: 25506860.593

ETRS35FIN: P: 6698466.581 I: 396692.797

Paikannustarkkuus: GPS-RTK

Z/m.mpy N2000: 35-40

Koordinaattiselite: Muinaisjäännöksen arvioitu keskikohta

Etäisyystieto: Kohde sijaitsee Keravan kirkosta n. 1,05 km koilliseen.

Peruskartta: L4143 TM35

Tilat: 245-404-3-101, 245-404-3-102

MUINAISJÄÄNNÖSREKISTERIN TIEDOT:

Asuinpaikka sijaitsee länteen viettävällä sorapohjaisella savipellolla, jossa on ollut lähde. Lännessä asuinpaikka rajoittuu Keravanjokeen. Löydöt: kvartsiesineitä, iskoksia, kiviesineiden teelmiä, hioin.

AIKAISEMMAT LÖYDÖT: KM 31689 Asuinpaikkalöytöjä, KM 34357 Kiviesineen teelmä

AIKAISEMMAT TUTKIMUKSET: Nieminen 2003

VUODEN 2013 INVENTOINTI: Alueen keskipistettä siirrettiin noin 20 m itään, kauemmaksi joen rannasta vanhan rantaterassin korkeudelle. Tarkistushetkellä pelto oli pois käytöstä ja paikalla kasvaa nuorta pajukkoa, pellon yläpuolinen alue nurmikkoja joka kuuluu ylärinteessä olevan talon pihapiiriin. Maankäytössä ei merkittäviä muutoksia. Rajaus lisätty.

8.15 KOTIHAKA TRAPPUKORPI

Poistettu/tuhoutunut, ei suojeltu kts. muinaisjäännösrekisteri [245010003](#)

8.16 KOUKKUSUO

Poistettu/tuhoutunut, ei suojeltu kts. muinaisjäännösrekisteri [245010001](#)

8.17 LAMMASHAKA

Kerava

Muinaisjäännösrekisterin nro: [245010008](#)

Laji muinaisjäännös

Tyyppi: Asuinpaikat

Muinaisjäännösstatus: on

Lukumäärä: -

Ajoitus: kivikautinen

Uudet koordinaatit ETRS GK25: P: 6697325.092 I: 25506780.327

ETRS35FIN P: 6696113.387 I: 396541.067

Paikannustarkkuus: GPS-RTK

Z/m.mpy N2000: 35-40

Koordinaattiselite: Muinaisjäännöksen arvioitu keskikohta

Etäisyystieto: Kohde sijaitsee Keravan kirkosta n. 1,5 km koilliseen.

Peruskartta: L4143 TM35

Tilat: 245-404-3-101, 245-404-3-102

MUINAISJÄÄNNÖSREKISTERIN TIEDOT:

Asuinpaikka sijaitsee saven ja hiesunsekaisen pellon laella kahden mäen välissä. Löydöt: piitä, kvartsi-esineitä ja -iskoksia.

AIKAISEMMAT LÖYDÖT: KM 31690 Asuinpaikkalöytöjä, KM 34360:1-3 Lasihelmi, piitä, kvartssia

AIKAISEMMAT TUTKIMUKSET: Nieminen 2003

VUODEN 2013 INVENTOINTI: Kohde sijaitsee 320 x 110 m laajuisella metsäsaarekkeella jonka etelä- ja keskiosa on peltoa. Alueelle tehty tarkistuskäynti keskittyi alueen pohjoisosan metsäalueelle mistä etsittiin mahdollisia painanteita tai muita maanpinnalle näkyviä rakenteita. Rakenteita ei kuitenkaan tarkastuksen yhteydessä havaittu. Alueen keskivaiheella olevan pellon ympäröimä metsäsaarekkeen reuna oli ojitettu ja paikalla oli nähtävissä tuoreet leikkauspinnat, mutta näissä ei havaittu löytöjä tai värjäytynyttä maata. Peltoalueet olivat tarkistuksen ajankohtana jätetty kyntämättä ja pellon pinta leikatun viljan peitossa. Rajaus lisätty.

8.18 LAMMASKALLION TULIASEMA

Moderni muu kulttuurikohde, ei päivitetty. [1000010015](#)

8.19 MIKKOLA 1

Poistettu/tuhoutunut, ei suojeltu kts. muinaisjäännösrekisteri [245010005](#)

8.20 MIKKOLA 2

Kerava

Muinaisjäännösrekisterin nro: [245010006](#)

Laji muinaisjäännös

Tyyppi: Asuinpaikat

Muinaisjäännösstatus: on

Lukumäärä: -

Ajoitus: kivikautinen

Uudet koordinaatit ETRS GK25: P: 6697235.320 I: 25506789.054

ETRS35FIN P: 6696023.415 I: 396547.064

Paikannustarkkuus: GPS-RTK

Z/m.mpy N2000: 35-40

Koordinaattiselite: Muinaisjäännöksen arvioitu keskikohta

Etäisyystieto: Kohde sijaitsee Keravan kirkosta n. 1,8 km koilliseen.

Peruskartta: L4143 TM35

Tilat:

MUINAISJÄÄNNÖSREKISTERIN TIEDOT:

Asuinpaikka sijaitsee Keravan keskustasta 2 km kaakkoon, Keravanjoesta 120 m länteen aivan suuren moottoritieristeyksen itäpuolella. Löydöt kvartsi-iskoksia.

AIKAISEMMAT LÖYDÖT: KM 22359 Kvartsi-iskoksia, KM 34362 Pii-iskos

AIKAISEMMAT TUTKIMUKSET: Nieminen 2003

LÄHEISET MUINAISJÄÄNNÖKSET: Lammashaka kts. kohde 17

VUODEN 2013 INVENTOINTI: Kohde sijaitsee 320 x 110m laajuisella metsäsaarekkeella jonka etelä- ja keskiosa on peltoa. Mikkola 2:n löydöt ovat löytyneet metsäsaarekkeen eteläosan pellolta, tarkistushetkellä havainto mahdollisuudet olivat huonot koska pellon pinta oli leikatun viljan peitossa. Alueen keskivaiheella olevan pellon ympäröimä metsäsaarekkeen reuna oli ojitettu ja paikalla oli nähtävissä tuoreet leikkauspinnat, mutta näissä ei havaittu löytöjä tai värjäytynyttä maata. Rajaus lisätty.

8.21 MOUKARITEN PUISTO

Kerava

Muinaisjäännösrekisterin nro: [1000006621](#)

Laji: Irtolöytö

Tyyppi: löytöpaikat

Muinaisjäännösstatus: ei

Lukumäärä: -

Ajoitus: kivikautinen

Uudet koordinaatit ETRS GK25: P: 6699090.432 I: 25507987.251

ETRS35FIN: P: 6697840.818 I: 397800.668

Paikannustarkkuus: GPS-RTK

Z/m.mpy alin: 45-50 mmpy

Koordinaattiselite: arvioitu löytöpaikka

Etäisyystieto: Kohde sijaitsee Keravan kirkosta n. 1,8 km itään.

Peruskartta: L4143 TM35

Tilat: 245-404-3-92

MUINAISJÄÄNNÖSREKISTERIN TIEDOT: Nelisivuinen oikokirves (KM 13751) on löytynyt leikkikentän itäreunalta.

AIKAISEMMAT LÖYDÖT : KM 13751 oikokirves

AIKAISEMMAT TUTKIMUKSET

VUODEN 2013 INVENTOINTI: Löytöpaikka sijaitsee leikkikentän ja omakotitaloalueen väliin jäävän pienen metsäisen kukkulan itäreunalla. Oletetun löytöpaikan kohdalta rinne nousee loivasti länteen noin 40 m matkan, kukkulan länsipuolen alaosa laskeutuu omakotitalojen puutarhoihin. Leikkikentän ja omakotitalojen väliin jäävä alue on säilynyt pintapuolisesti suhteellisen koskemattomana ja alueelle tehtyjen muutaman lapionpiston perusteella maaperä on hiekkaa/moreenia. Tarkastuksen perusteella on mahdollista että paikalla on säilynyt mahdollisia asuinpaikkakerrostumia ja kohteella tulisi suorittaa lisätutkimuksia maaperän ja topografian perusteella. Toisaalta on mahdollista että kirves on kulkeutunut paikalle leikkikentän perustamistöiden yhteydessä.

8.22 PISINMÄKI

Kerava

Muinaisjäännösrekisterin nro: [245010002](#)

Laji muinaisjäännös

Tyyppi: Asuinpaikat

Muinaisjäännösstatus: on

Lukumäärä: -

Ajoitus: kivikautinen

Uudet koordinaatit ETRS GK25: P: 6698852.635 I: 25506434.031

ETRS35FIN: P: 6697648.693 I: 396295.028

Paikannustarkkuus: GPS-RTK

Z/m.mpy N2000: 36-44 m mpy

Koordinaattiselite: Muinaisjäännöksen arvioitu keskikohta

Etäisyystieto: Kohde sijaitsee Keravan kirkosta n. 0,3 km koilliseen.

Peruskartta: L4143 TM35

Tilat: 245-4-9903-1, 4-204-2, 404-2-260, 404-2-576, 404-2-338, 4-196-7, 4-196-9

MUINAISJÄÄNNÖSREKISTERIN TIEDOT: Kivikautinen asuinpaikka Lapilan kaupunginosassa. Alueella on tehty kaivauksia Jaakko Sarkamon johdolla vuosina 1962 ja 1963. Paikalla on kaksi eriaikaista asutusvaihetta, vanhempi on Suomensjärven kulttuurin aikainen ja myöhempi nuorakeraaminen. Nykyisin kohde on rivitalon pihamaata ja puistoaluetta

AIKAISEMMAT LÖYDÖT: KM 14142 Kivik. asp.l., KM 15432 Asuinpaikkalöytö, KM 15832 Asuinpaikkalöytö

AIKAISEMMAT TUTKIMUKSET: Sarkamo 1962-1963 kaivaus, Sarkamo 1965 inventointi, Nieminen 2003 inventointi

VUODEN 2013 INVENTOINTI: Asuinpaikan keskikoordinaatti korjattiin ja lisättiin aluerajaus, lähellä sijaitsevat Hakalantie 13 ja 15 löytöpaikat sisällytettiin aluerajaukseen. Maastotarkastuksen perusteella alueen alaosassa kulkevan pyörätien ja Hakalantien välisellä puistoalueella (vanhaa peltoa) maanmuokkaus on ollut vähäistä ja on todennäköisestä että alueella on säilynyt kiinteitä esihistoriallisia rakenteita.

8.23 PÄIVÄRINNE

Kerava

Muinaisjäännösrekisterin nro: [1000006623](#)

Laji: Irtolöytö

Tyyppi: löytöpaikat

Muinaisjäännösstatus: ei

Lukumäärä: -

Ajoitus: kivikautinen

Uudet koordinaatit ETRS GK25: P: 6697770.729 I:25504818.002

ETRS35FIN P:6696618.233 I:394593.689

Paikannustarkkuus: GPS-RTK

Z/m.mpy alin: 41-43 m mpy

Koordinaattiselite: arvioitu löytöpaikka

Etäisyystieto: Kohde sijaitsee Keravan kirkosta n. 1,7 km lounaaseen.

Peruskartta: L4143 TM35

Tilat: 245--6-1525-4, 6-1525-3

MUINAISJÄÄNNÖSREKISTERIN TIEDOT: Nelisivuinen poikkikirves (KM 14342) on löytynyt 20 m Päivärinteen asuinrakennuksesta lounaaseen savipellosta.

AIKAISEMMAT LÖYDÖT KM 14342

AIKAISEMMAT TUTKIMUKSET Sarkamo 1965

VUODEN 2013 INVENTOINTI: Kirveen löytöpaikan viereen on rakennettu omakotitalo ja savipelto on muutettu nurmikentäksi. Löytöpaikka sijaitsee nykyisen soisen jättömaan vieressä joka on aikaisemmin ollut ojitettua peltoa. Vuonna 2014 suoalueella on aloitettu Niinikankaan asuinalueen rakennus. Esihistoriallisena aikana löytöpaikka on sijainnut joko kuroutuneen järven tai merenlahden etelärannalla. Löytöpaikan pohjoispuoli noin > 41 m mpy korkeudella on säilynyt mahdollisesti koskemattomana puistoalueena, lukuun ottamatta heti löytöpaikan pohjoispuolella olevan jo puretun kiinteistön aluetta.

8.24 RAJAMÄENTIE 35-37

Kerava

Muinaisjäännösrekisterin nro: [1000002308](#)

Laji: Irtolöytö

Tyyppi: löytöpaikat

Muinaisjäännösstatus: ei

Lukumäärä: -

Ajoitus: kivikautinen

Uudet koordinaatit ETRS GK25: P: 6698732.041 I:25504518.709

ETRS35FIN: P:6697587.929 I:394323.779

Paikannustarkkuus: GPS-RTK

Z/m.mpy alin: 41-43 m mpy

Koordinaattiselite: arvioitu löytöpaikka

Etäisyystieto: Kohde sijaitsee Keravan kirkosta n. 1,7 km lounaaseen.

Peruskartta: L4143 TM35

Tilat: 245--6-1525-4, 6-1525-3

MUINAISJÄÄNNÖSREKISTERIN TIEDOT: Mahdollinen pienialainen asuinpaikka, josta on löydetty mm. useita talttoja. Vuonna 2005 tehdyssä tarkastuksessa ei havaittu mitään kiinteään muinaisjäännökseen viittaavaa.

AIKAISEMMAT LÖYDÖT Talttoja, Keravan museo

AIKAISEMMAT TUTKIMUKSET : Sarkamo 1965, Nieminen 2003, Nieminen ja Ranta 2005 (tarkistus)

VUODEN 2013 INVENTOINTI: Löytöpaikka täysin rakennettu.

8.25 SALENIUKSENMÄKI

Kerava

Muinaisjäännösrekisterin nro: [1000002312](#)

Laji muinaisjäännös

Tyyppi: Asuinpaikat

Muinaisjäännösstatus: on

Lukumäärä: -

Ajoitus: kivikautinen

Uudet koordinaatit ETRS GK25: P: 6698726.974 I: 25506658.739

ETRS35FIN P: 6697517.935 I:396462.099

Paikannustarkkuus: GPS-RTK

Z/m.mpy N2000: 35-38

Koordinaattiselite: Muinaisjäännöksen arvioitu keskikohta

Etäisyystieto: Kohde sijaitsee Keravan kirkosta n. 0,42 km kaakkoon.

Peruskartta: L4143 TM35

Tilat: 245-401-8-45, 9-9903-39

MUINAISJÄÄNNÖSREKISTERIN TIEDOT: Kivikautinen asuinpaikka pellon ja mäen rajalla. Löydöt tasataltta, taltan katkelma, kvartsi-iskoksia.

AIKAISEMMAT LÖYDÖT: KM 34358 Kvartsi-iskoksia

AIKAISEMMAT TUTKIMUKSET: Nieminen 2003

VUODEN 2013 INVENTOINTI: Kohde sijaitsee pienen metsäisen kukkulan eteläreunalla pienellä peltoterassilla , noin 250 metriä Keravanjoesta länteen. Terassi rajautuu 35 m mpy korkeuskäyrälle. Tarkistuskäynnillä pellon pinnalla havaittiin kolme kvartsi-iskosta ja niiden paikat mitattiin Gps:llä. Löytöjä ei otettu talteen. Pelto oli tarkistushetkellä niitetty, mutta ei kynnetty. Peltoalueella maaperä on savea. Kohde jatkuu mahdollisesti loivasti nousevan kukkulan puolelle. Kohteen aluerajaus tehty topografian perusteella, tarkemman rajauksen tekeminen vaatisi alueen koekuopitusta. Kohteesta noin 200 metriä luoteeseen sijaitsee Pisinmäen kivikautinen asuinpaikka.

8.26 SIKOKORVEN JUOKSUHAUTA

Kerava

Muinaisjäännösrekisterin nro: [1000010014](#)

Laji muinaisjäännös

Tyyppi: Puolustusvarustukset

Tyypin tarkenne: taistelukaivannot

Muinaisjäännösstatus: on

Lukumäärä: 3

Ajoitus: historiallinen, I-maailmansodan varustukset

Uudet koordinaatit ETRS GK25: P: 6700658.895 I: 25506069.881

ETRS35FIN: P:6699466.315 I:395932.293

Paikannustarkkuus: GPS-RTK

Z/m.mpy N2000: 50-55 m mpy

Koordinaattiselite: Muinaisjäännöksen arvioitu keskikohta

Etäisyystieto: Kohde sijaitsee Keravan kirkosta n. 1,7 km pohjoiseen.

Peruskartta: L4143 TM35

Tilat: 245-401-8-45, 9-9903-39

MUINAISJÄÄNNÖSREKISTERIN TIEDOT: Keravan rautatieasemalta noin 700 metriä pohjoiseen, rautatien länsipuolella on I maailmansodan aikainen puolustusasema. Juoksuhauda on osittain sortunut ja rakenteet ovat erittäin huonokuntoisia. Taisteluhauta saattaa olla venäläisten rakentama. On myös mahdollista, että se liittyy vuoden 1918 sisällissodan tapahtumiin.

AIKAISEMMAT LÖYDÖT:

AIKAISEMMAT TUTKIMUKSET: Nieminen 2003

VUODEN 2013 INVENTOINTI: Paikalla havaittavissa erittäin heikosti erilasia painanteita ja ojia, joiden kartoittaminen olisi ilman aluskasvillisuuden raivausta hyvin tulkinnan varaista.

8.27 SINEBRYCHOFF

Poistettu/tuhoutunut, ei suojeltu kts. muinaisjäännösrekisteri [245000002](#)

8.28 VAKOMAA

Kerava

Muinaisjäännösrekisterin nro [245010001](#)

Laji: Kiinteä muinaisjäännös

Ajoitus: Kivikautinen

Tyyppi: Asuinpaikat

Uudet koordinaatit EtrsGK25 P= 6699183.004 I= 25506643.340

ETRS35FIN: P:6697974.099 I:396460.548

Paikannustarkkuus: GPS-RTK

Z/m.mpy N2000: 38-40 m mpy

Peruskartta: L4143 TM35

Tilat: 245-404-2-626, 9-9903-5

MUINAISJÄÄNNÖSREKISTERIN TIEDOT: Asuinpaikka sijaitsee nykyisin Lapilan koulun ja Porvooseen menevän rautatien välissä, alunperin pienellä peltokumpareella. Löydöt kvartsi-iskoksia.

AIKAISEMMAT LÖYDÖT: KM 16231 Asuinpaikkalöytö

AIKAISEMMAT TUTKIMUKSET: Sarkamo 1965, Nieminen 2003

2014 Löydöt: Hionalasin , kvartsi-iskos, palanut luu.

Liitteet: Yleiskartta 1:1500 (aluerajaus, keskipiste, löydöt), ilmakuva 2012 (Keravan kaupunki)

Vakomaan kivikautinen asuinpaikka sijaitsee Porvoon "öljyradan" ja Lapilan kerrostaloalueen välissä olevalla matalla harvapuustoisella kukkulalla, noin 150-180 m Keravanjoesta länteen, kohde laajeni tarkistuskäynnin yhteydessä tehtyjen havaintojen perusteella koilliseen, öljyradan länsipuolella sijaitsevalle peltoalueelle. Kohteen aluerajauksen läpi kulkee Porvoon öljyrata jonka kohdalta kohde on todennäköisesti tuhoutunut.

Tarkistuskäynnin ja J. Sarkamon 1965 raportin kohdekuvauksen perusteella kohteen keskikoordinaatteja siirrettiin n. 50 m länsi-luoteeseen, koska nykyiset koordinaatit sijoittivat kohteen Lapilan koulun viereen. Tarkistettaessa kohteen koillispuolella olevaa peltoaluetta, missä sijaitsee myös mahdollinen Ribackan muinaisjäännös, havaittiin pellon pinnalla n. 40 x 20 cm kokoinen kivinen hionalasin. Tämän lisäksi n. 50 x 50 m alueelta kiven läheisyydestä löytyi kvartsi-iskos sekä palaneen luun kappale (Museovirastolla havaittiin palaneen luun puhdistuksen ja luetteloinnin yhteydessä että kyseessä on Liitupiipun kappale joka ajoittuu historialliseen aikaan (kts. Ribacka) . Löydöt havaittiin selkeän peltoterassin päältä 38-39 m mpy korkeudelta Keravan joen länsirannalla, pelto oli kohdetta tutkiessa juuri kynnetty ja peltokerroksen paksuus paikalla silmämääräisesti katsottuna noin 20-30 cm. Vakomaan kohde jatkuu pintapoiminnan löytöjen perusteella peltoalueella öljyradan pohjois- ja itäpuolella.

Kohteella ei ole tapahtunut muutoksia maankäytössä 2003 inventoinnin jälkeen, mutta paikalle ollaan tällä hetkellä suunnittelemassa tieyhteyttä Kytömaantieltä Ahjontielle. Tielinjaus on suunniteltu alustavassa, ei enää vireillä olevassa *Keravanjoen Laakson osayleiskaavassa 2007* kulkemaan 2014 inventoinnissa havaitun Vakomaan kivikautisen asuinpaikan laajennusosan peltoalueen vierestä. Peltoalueella sijaitsee myös Ribackan [100009991](#) mahdollinen muinaisjäännös. Karttaliitteessä aluerajaus ja vanha vuoden 2007 asemakaava suunnitelma.

Tarkastuksen yhteydessä tehtiin kohteelle aluerajaus pintalöytöjen, topografian sekä Niemisen 2003 ja Sarkamon 1965 raportin tietojen perusteella. Kohteiden tarkemmin sijainnin ja laajuuden selvittämiseksi olisi paikalla suoritettava kenttätutkimuksia.

8.29 VIHTATIE 14

Kerava

Muinaisjäännösrekisterin nro: [1000006624](#)

Laji: Irtolöytö

Tyyppi: löytöpaikat

Muinaisjäännösstatus: ei

Lukumäärä: -

Ajoitus: kivikautinen

Uudet koordinaatit ETRS GK25: P: 6695987.175 I: 25504692.072

ETRS35FIN: P:6694839.791 I:394413.743

Paikannustarkkuus: GPS-RTK

Z/m.mpy alin: 35 m mpy

Koordinaattiselite: arvioitu löytöpaikka

Etäisyystieto: Kohde sijaitsee Keravan kirkosta n. 3,2 km lounaaseen.

Peruskartta: L4143 TM35

Tilat: 245-5-9903-23

MUINAISJÄÄNNÖSREKISTERIN TIEDOT: Haljennut nelisivuinen oikokirves (KM 9852) on löytynyt Koivikon savipatterista, joka oli kaivettu rakennuksen perustasta.

AIKAISEMMAT LÖYDÖT - KM 9852 Kiviaseen kappale

AIKAISEMMAT TUTKIMUKSET: Sarkamo 1965, Nieminen 2003

VUODEN 2013 INVENTOINTI: Kirveen arvioitu löytöpaikka sijaitsee nykyään omakotitalon puutarhassa jyrkkärinteisen puron reunalla ja ympäristö löytöpaikan ympärillä on puistoa. Alueella on pääsääntöisesti vanhoja omakotitaloja sekä puistoalueita. Korkeuden perusteella alueella on mahdollisesti ollut esihistoriallista toimintaa ja muokkaamattomilta alueilta tästä on saattanut säilyä jälkiä, mutta ilman tarkempia tutkimuksia tätä on tietenkin mahdotonta varmistaa.

8.30 YLI-JAAKOLA

Kerava

Muinaisjäännösrekisterin nro: [1000006622](#)

Laji: irtolöytö

Tyyppi: Löytöpaikat

Muinaisjäännösstatus: ei

Lukumäärä: -

Ajoitus: kivikautinen

Uudet koordinaatit ETRS GK25: P: 6698186.341 I:25506645.138

ETRS35FIN: P: 6696978.109 I:396432.106

Paikannustarkkuus: GPS-RTK

Z/m.mpy alin: 35 m mpy

Koordinaattiselite: arvioitu löytöpaikka

Etäisyystieto: Kohde sijaitsee Keravan kirkosta n. 3,2 km lounaaseen.

Peruskartta: L4143 TM35

Tilat: 245-9-312-10, 9-312-9

MUINAISJÄÄNNÖSREKISTERIN TIEDOT: Keravan museon kokoelmassa oleva kourutaltoa on löytynyt päärakennuksen kaakkoiskulmasta itään jyrkästi Keravanjoen laaksoon viettävältä puutarharinteeltä.

AIKAISEMMAT LÖYDÖT: kourutaltoa Keravan Museo

AIKAISEMMAT TUTKIMUKSET : Sarkamo 1965, Nieminen 2003

VUODEN 2013 INVENTOINTI: Löytöpaikka sijaitsee Jaakkolan tilan päärakennuksen takana oleva jyrkähkössä rinteessä noin 200 m Keravan joesta länteen. Rinteessä on vanhoja kivipengerryksiä ja maakellari. Maankäyttö on paikalla muuttumatonta todennäköisesti taltan löytöhetkestä (1960-luku) saakka. Jaakkolan tila sijaitsee Keravanjoen länsipuolella kulkevan harjumuodostelman kukkulalla ja muistuttaa topografialtaan mm. Saleniuksenmäen, Pisinmäen, Vakomaan ja Mikkolan kivikautisia asuinpaikkakohteita. Tämän perusteella on mahdollista että Jaakkolan tilan ja n. 150 m kaakkoon sijaitsevalla Päiväkummun tilan alueella olisi todennäköistä löytää säilyneitä esihistoriallisia kerroksia, oletusta tukee myös se että kyseinen alue on säilynyt väljästi rakennettuna maatalousalueena.

8.31 YLI-KERAVA (ÖFVER KERVOBY) HEIKKILÄ

Kerava

Muinaisjäännösrekisterin nro: [1000009996](#)

Laji: Kiinteä muinaisjäännös

Tyyppi: Asuinpaikat, Kyläpaikat

Muinaisjäännösstatus: on

Lukumäärä: 1, alakohteita useita

Ajoitus: historiallinen

Uudet koordinaatit ETRS GK25: P: 6699332.572 I: 25506203.581

ETRS35FIN: P:6698136.901 I:396025.648

Paikannustarkkuus: GPS-RTK

Z/m.mpy:

Koordinaattiselite: arvioitu keskipiste

Etäisyystieto: Kohde sijaitsee Keravan kirkosta n. 0,5 km pohjoiseen.

Peruskartta: L4143 TM35

Tilat: 245-4-215-2

MUINAISJÄÄNNÖSREKISTERIN TIEDOT: Heikkilä mainitaan v. 1540 veroluettelossa, ja Heikkilänmäen tontilla on sijainnut ainakin 1770-luvulta lähtien kaksi taloa talouskeskuksineen. Paikalla on säilynyt v. 1776 rakennettu rakennus, joka on nykyisin museona. Museota ympäröivällä piha-alueella on näkyvissä rakennusten pohjia ja kiuasuuneja. Pihan keskellä olevaan kallioon on hakattu D-kirjain.

AIKAISEMMAT LÖYDÖT -

AIKAISEMMAT TUTKIMUKSET Nieminen 2003

VUODEN 2013 INVENTOINTI: Kohteen tilassa ei muutoksia, kylätontilla toimii edelleen Keravan museo. Tarkastuksen yhteydessä havaittiin tontille kulkevan tien molemmin puolin kolme Niemisen 2003 mainitsemia mahdollisia uuninpohjia halkaisijaltaan noin 1-3 metriä. Tontilla oli nähtävissä kaksi selkeästi erottuvaa rakennuksen pohjaa. Tarkastuksen perusteella koko museon tontti rajattiin muinaisjäännösalueeksi.

8.32 YLI-KERAVA (ÖVFER KERVOBY) KARTANO

Kerava

Muinaisjäännösrekisterin nro: [1000009983](#)

Laji: Kiinteä muinaisjäännös

Tyyppi: Kyläpaikat

Muinaisjäännösstatus: on

Lukumäärä: 1, alakohteita useita

Ajoitus: historiallinen

Uudet koordinaatit ETRS GK25: P: 6699764.531 I: 25506597.232

ETRS35FIN: P:6698556.601 I:396432.119

Paikannustarkkuus: GPS-RTK

Z/m.mpy:

Koordinaattiselite: arvioitu keskipiste

Etäisyystieto: Kohde sijaitsee Keravan kirkosta n. 1 km koilliseen.

Peruskartta: L4143 TM35

Tilat: 245-4-215-2

MUINAISJÄÄNNÖSREKISTERIN TIEDOT: Ensimmäinen kartanorakennus paloi v. 1659, ja v. 1705 kartanossa riehui jälleen tulipalo. Nykyisen kartanorakennuksen pohjoispuolella on maaperässä havaittavissa palanutta savirappausta, ja perustusjäljistä päätellen aikaisemmat kartanorakennukset ovat sijainneet nykyisen päärakennuksen paikalla. Mäellä on näkyvissä myös useita perustuskiveyksiä.

AIKAISEMMAT LÖYDÖT -

AIKAISEMMAT TUTKIMUKSET Nieminen 2003

VUODEN 2013 INVENTOINTI: Kohteen tilassa ei muutoksia. Kartano sijaitsee noin 200 m Keravan joen länsipuolella olevalla 300 x 100 m kokoisella kukkulalla. Kartanon alueella toimii tällä hetkellä kesäteatteri ja kahvila. Tarkastuksen yhteydessä kierrettiin Kartanoa ympäröiviä peltoja joiden pinnalla havaittiin palanutta savea, lasia, tiilen kappaleita ja posliiniastioiden kappaleita. Kartanon eteläpuolella kulkevan tien eteläpuolelta löytyi pintapoiminnan yhteydessä mahdollinen musketin kuula. Kartanon pohjoispuolen puistoalueella on nähtävissä kolme kellarikuoppaa sekä kivrakenteiden jäänteitä.

8.33 YLI-KERAVA HAKALAN TORPPA

Kerava

Muinaisjäännösrekisterin nro: [1000010009](#)

Laji: mahdollinen muinaisjäännös

Tyyppi: Asuinpaikat, torpat

Muinaisjäännösstatus: mahdollinen

Lukumäärä: 1

Ajoitus: historiallinen

Uudet koordinaatit ETRS GK25: P: 6700466.918 I: 25506996.084

ETRS35FIN: P:6699246.372 I:396851.994

Paikannustarkkuus: GPS-RTK

Z/m.mpy:

Koordinaattiselite: arvioitu keskipiste

Etäisyystieto: Kohde sijaitsee Keravan kirkosta n. 1,8 km koilliseen.

Peruskartta: L4143 TM35

Tilat: 245-404-2-635

MUINAISJÄÄNNÖSREKISTERIN TIEDOT: Keravanjoen mutkan ja vanhan Lahdentien välisellä pienellä mäellä on Hakalan torpan paikka. Torppa on syntynyt ilmeisesti vasta 1700-luvun lopulla, mutta sen autioitumisen ajankohdasta ei ole tietoa. Torppaa ei ole merkitty Kuninkaan kartastoon. Alue on nykyisin rakentamaton, mutta näkyvissä on rakennuksen (torpan?) perustuksia.

AIKAISEMMAT LÖYDÖT -

AIKAISEMMAT TUTKIMUKSET

VUODEN 2013 INVENTOINTI: Vanhojen koordinaattien osoittamalla paikalla ja sen ympärillä oli nähtävissä hieman ympäristöään korkeampi kohta missä kasvoi pajua ja pientä kuusikkoa. Paikalle on mahdollisesti dumpattu mäen läpi kulkevan voimajohtolinjan rakentamisen yhteydessä savensekaista maata, joten Niemisen inventoinnissa mainitseman rakennuksen perustukset eivät olleet enää nähtävissä. Koordinaattien osoittamasta paikasta 60 m pohjoiseen erottui maassa neliskanttinen 3,5 x 6,5 m painanne, joka on mahdollisesti Niemisen tarkoittama rakennuksen perustus. Koordinaatit korjattu, ei rajausta. Muuten alueella ei ollut nähtävissä mitään esihistoriaan tai historialliseen asutukseen viittaavaa, joten laji muutettu mahdolliseksi muinaisjäännökseksi.

8.34 YLI-KERAVA KARTANONSILTA

Kerava

Muinaisjäännösrekisterin nro: [1000010008](#)

Laji: kiinteä muinaisjäännös

Tyyppi: Kulkuväylät, sillat

Muinaisjäännösstatus: on

Lukumäärä: 1

Ajoitus: historiallinen

Uudet koordinaatit ETRS GK25: P: 6699620.372 I:25506791.685

ETRS35FIN: P: 6698406.647 I:396622.056

Paikannustarkkuus: GPS-RTK

Z/m.mpy:

Koordinaattiselite: arvioitu keskipiste

Etäisyystieto: Kohde sijaitsee Keravan kirkosta n. 1 km koilliseen.

Peruskartta: L4143 TM35

Tilat: 245-404-2-638

MUINAISJÄÄNNÖSREKISTERIN TIEDOT: Keravan kartanon kaakkoispuolella Keravanjoessa, nykyisen v. 1908 valmistuneen kivisen kaarisillan paikalla ja sen eteläpuolella on ollut aikaisemmin puisia siltoja. Silta liittyy maantiehen, joka kulki Tuusulan Hämeentiensuusta Keravan kautta Sipoon kirkolle, jossa se yhtyi Suureen rantatiehen. Siltaan liittyvässä asiakirjamaininnassa v. 1671 sen mainitaan olevan hyvin vanha. Vuoden 1779 isojakokartassa silta sijaitsi nykyisen kaarisillan eteläpuolella.

AIKAISEMMAT LÖYDÖT -

AIKAISEMMAT TUTKIMUKSET: Nieminen 2003

VUODEN 2013 INVENTOINTI: Ei muutoksia maankäytössä, silta hyvässä kunnossa ikäisekseen.

8.35 YLI-KERAVA KOIVULAN MYLLY

Kerava

Muinaisjäännösrekisterin nro: [1000010010](#)

Laji: mahdollinen muinaisjäännös

Tyyppi: työ- ja valmistuspaikat, myllyt

Muinaisjäännösstatus: on

Lukumäärä: 1

Ajoitus: historiallinen

Uudet koordinaatit ETRS GK25: P: 6701251.994I: 25507482.462

ETRS35FIN: P:6700016.114 I:397361.840

Paikannustarkkuus: GPS-RTK

Z/m.mpy:

Koordinaattiselite: arvioitu keskipiste

Etäisyystieto: Kohde sijaitsee Keravan kirkosta n. 2,6 km koilliseen.

Peruskartta: L4143 TM35

Tilat: 245-404-2-638

MUINAISJÄÄNNÖSREKISTERIN TIEDOT: Keravanjoen Koivulankoskessa, nykyisen Nuorisovankilan eteläpuolella on vanha myllynpaikka. Mylly oli toiminnassa ainakin jo 1650-luvulla, ja sen toiminta loppui 1750-luvulla. Kosken keskellä on näkyvissä muutamia kiviä, jotka saattavat liittyä vanhoihin myllyrakenteisiin.

AIKAISEMMAT LÖYDÖT -

AIKAISEMMAT TUTKIMUKSET: Nieminen 2003

VUODEN 2013 INVENTOINTI:

8.36 YLI-KERAVA MYLLYPURONPELTO

Kerava

Muinaisjäännösrekisterin nro: [1000009993](#)

Laji: mahdollinen muinaisjäännös

Tyyppi: työ- ja valmistuspaikat, pajat

Muinaisjäännösstatus: ei

Lukumäärä: 1

Ajoitus: historiallinen

Uudet koordinaatit ETRS GK25: P: 6700841.493 I: 25506581.550

ETRS35FIN: P: 6699633.253 I: 396449.129

Paikannustarkkuus: GPS-RTK

Z/m.mpy:

Koordinaattiselite: arvioitu keskipiste

Etäisyystieto: Kohde sijaitsee Keravan kirkosta n. 2,6 km koilliseen.

Peruskartta: L4143 TM35

Tilat: 245-404-5-90

MUINAISJÄÄNNÖSREKISTERIN TIEDOT: Keravanjoen länsirannalta, Koivulan vanhalle ratasmyllylle johtaneen kärrytien pohjoispuolelta, soransekaisesta savipellostä on löytynyt inventoinnin yhteydessä pajakuonaa. Paikalla mahdollisesti sijainneen pajauunin tarkka sijainti ei ole tiedossa.

AIKAISEMMAT LÖYDÖT -

AIKAISEMMAT TUTKIMUKSET: Nieminen 2003

VUODEN 2013 INVENTOINTI: Tarkistuskäynnin yhteydessä ei savipellossa havaittu mitään pajaan viittaavaa. Kuonan löytöpaikka sijaitsee 300 metriä Keravanjoesta länteen pieneen metsäsaarekkeen kohdalla kulkevan tien reunassa. Peltoaluetta tarkastettiin pintapuolisesti ja sen pinnalla havaittiin mm. tiilenkappaleita, palamatonta luuta ja muuta perinteistä pellossa havaittavaa materiaalia, mutta esimerkiksi keskiaikaan viittaavaa materiaalia ei havaittu. Koordinaatit korjattu.

8.37 YLI-KERAVA RIBACKA

Kerava

Muinaisjäännösrekisterin nro: [1000009991](#)

Laji: kiinteä muinaisjäännös

Tyyppi: työ- ja valmistuspaikat, pajat

Muinaisjäännösstatus: ei

Lukumäärä: 1

Ajoitus: historiallinen

Uudet koordinaatit ETRS GK25: P: 6699298.474 I: 25506650.901

ETRS35FIN: P:6698089.256 I:396471.607

Paikannustarkkuus: GPS-RTK

Z/m.mpy:

Koordinaattiselite: arvioitu keskipiste

Etäisyystieto: Kohde sijaitsee Keravan kirkosta n. 0,9 km koilliseen.

Peruskartta: L4143 TM35

Tilat: 245-404-2-638

MUINAISJÄÄNNÖSREKISTERIN TIEDOT: Yli-Keravan kylätontin eteläpuolella olevasta soransekaisesta savipellostä on löytynyt inventoinnin yhteydessä kuonaa, rautaharkko sekä uunin pohjan pala (?). Paikalla mahdollisesti sijainneen pajauunin tarkka sijainti ei ole tiedossa.

LÖYDÖT: Liitupiipun kappale

AIKAISEMMAT TUTKIMUKSET: Nieminen 2003

VUODEN 2013 INVENTOINTI: Tarkistuskäynnin yhteydessä ei savipellossa havaittu mitään pajaan viittaavaa. Paikka sijaitsee 100 metriä Keravanjoesta länteen Porvoontien eteläpuolella, samalla peltoalueella sijaitsee myös Vakomaan kivikautinen asuinpaikka. Peltoaluetta tarkastettiin pintapuolisesti ja sen pinnalla havaittiin mm. tiilenkappaleita, palamatonta luuta sekä palanutta savea. Kohteelta löytyi tarkastuksen yhteydessä myös liitupiipun kappale mitä luultiin aluksi erheellisesti palaneen luun kappaleeksi ja siten esihistorialliseksi, myöhemmissä Museoviraston tutkimuksissa selvisi että kyseessä on liitupiipun kappale ja siten historiallisen aikaan ajoittuva löytö. Koordinaatit korjattu. Mahdollisen pajan paikan ja liitupiipun löydön perusteella tulisi kohde tutkia samanaikaisesti Vakomaan kivikautisen asuinpaikan kanssa.

8.38 YLI-KERAVA SKOGSTERIN MYLLY

Kerava

Muinaisjäännösrekisterin nro: [1000010011](#)

Laji: muu kohde

Tyyppi: työ- ja valmistuspaikat,myllyt

Muinaisjäännösstatus: ei

Lukumäärä: 1

Ajoitus: historiallinen

Uudet koordinaatit ETRS GK25: P: 6701016.620 I: 25506649.264

ETRS35FIN:P: 6699806.196 I:396522.109

Paikannustarkkuus: GPS-RTK

Z/m.mpy:

Koordinaattiselite: arvioitu keskipiste

Etäisyystieto: Kohde sijaitsee Keravan kirkosta n. 2,6 km koilliseen.

Peruskartta: L4143 TM35

Tilat: 245-404-5-90

MUINAISJÄÄNNÖSREKISTERIN TIEDOT: Keravanjokeen pohjoisesta laskevassa pienessä purossa on ollut myllynpaikka. Rusthollari Juho Skogsterin rakennuttama mylly oli toiminnassa ainakin 1760-luvulla. Paikalla ei ole havaittavissa myllyyn liittyviä jäännöksiä.

AIKAISEMMAT LÖYDÖT -

AIKAISEMMAT TUTKIMUKSET: Nieminen 2003

VUODEN 2013 INVENTOINTI: Tarkistuskäynnin yhteydessä ei havaittu myllyyn liittyviä rakenteita.

8.39 YLI-KERAVA TALLBACKA

Kerava

Muinaisjäännösrekisterin nro: [1000009989](#)

Laji: mahdollinen muinaisjäännös

Tyyppi: työ- ja valmistuspaikat, pajat

Muinaisjäännösstatus: ei

Lukumäärä: 1

Ajoitus: historiallinen

Uudet koordinaatit ETRS GK25: P: 6699566.756 I: 25506673.264

ETRS35FIN: P:6698356.664 I:396502.095

Paikannustarkkuus: GPS-RTK

Z/m.mpy: 37

Koordinaattiselite: arvioitu keskipiste

Etäisyystieto: Kohde sijaitsee Keravan kirkosta n. 0,7 km koilliseen.

Peruskartta: L4143 TM35

Tilat: 245-404-2-626

MUINAISJÄÄNNÖSREKISTERIN TIEDOT: Yli-Keravan kylätontin eteläpuolella olevalta pellolta on inventoinnissa löytynyt pajakuonaa sekä palanutta savea. Paikalla on mahdollisesti sijainnut ahjo, jonka tarkka sijainti ei kuitenkaan ole tiedossa

LÖYDÖT -

AIKAISEMMAT TUTKIMUKSET: Nieminen 2003

VUODEN 2013 INVENTOINTI: Tarkistuskäynnin yhteydessä ei savipellosa havaittu mitään pajaan viittaavaa. Paikka sijaitsee 100 metriä Keravanjoesta länteen Keravan kartanon ohi kulkevan tien reunassa. Peltoaluetta tarkastettiin pintapuolisesti ja sen pinnalla havaittiin mm. tiilenkappaleita, palamatonta luuta sekä palanutta savea. Noin 30 metriä "pajan" eteläpuolelta muutama metri tiestä löytyi pellon pinnalta pyöreä lyijykuula joka on todennäköisesti musketin kuula, ajoitukseltaan löytö sijoittuu 1600–1700 luvulle. Koordinaatit korjattu.

8.40 YLI-TERVAHAUDANNIITTY

Kerava

Muinaisjäännösrekisterin nro:

Laji: tuhoutunut muinaisjäännös

Tyyppi: työ- ja valmistuspaikat, tervahaudat

Muinaisjäännösstatus: ei

Lukumäärä: 1

Ajoitus: historiallinen

Uudet koordinaatit ETRS GK25: P: 6699859.929 I: 25506444.275

ETRS35FIN: P: 6698656.570 I396282.169

Paikannustarkkuus: GPS-RTK

Z/m.mpy:

Koordinaattiselite: arvioitu keskipiste

Etäisyystieto: Kohde sijaitsee Keravan kirkosta n. 1 km koilliseen.

Peruskartta: L4143 TM35

Tilat: 245-404-5-90

MUINAISJÄÄNNÖSREKISTERIN TIEDOT: Yli-Keravan kylätontin ja Kytömaantien länsipuolella, Keravan kartanolta tulevan peltotien päästä noin 30 metriä, metsäsaarekkeessa on noin 8 metriä halkaisijaltaan oleva painanne, joka on mitä todennäköisimmin tervahauta tai hiilimiilu. Vuoden 1779 isojakokartassa kohteen länsipuolella oleva niitty oli nimeltään "Terwa Pilltinen nitu", luoteispuolella oli "Terwahauta Äng" ja pohjoispuolella "Tervahauta Peldo". Kohteen eteläpuolella oleva peltoala on samaisessa kartassa nimeltään "Kålarin Åker", joka viittaa osaltaan hiilenpoltoon. Keravalaisten käymästä tervakaupasta löytyy ensimmäinen kirjallinen maininta tallinnalaisen hansakauppiaan Helmich Ficken velkakirjanpidosta 1520-luvulta.

AIKAISEMMAT LÖYDÖT -

AIKAISEMMAT TUTKIMUKSET: Nieminen 2003

VUODEN 2013 INVENTOINTI: Kohde tuhoutunut maapinnan kuorinnan yhteydessä 2012. Aiheesta raportoitu Museovirastolle 16.8.2012.

8.41 ÖSTERSUNDOM-SKAFVABÖLE LANDSVÄG

Kerava

Muinaisjäännösrekisterin nro: [1000010007](#)

Laji: muu kulttuuriperintökohde

Tyyppi: kulkuväylät, tienpohjat

Muinaisjäännösstatus: ei

Lukumäärä: 1

Ajoitus: historiallinen

Uudet koordinaatit ETRS GK25: P: 6698429.286 I: 25507941.603

ETRS35FIN: P: 6697198.033 I: 397191.860

Paikannustarkkuus:

Z/m.mpy:

Koordinaattiselite: arvioitu keskipiste

Etäisyystieto: Kohde sijaitsee Keravan kirkosta n. 1,5 km itään

Peruskartta: L4143 TM35

Tilat:

MUINAISJÄÄNNÖSREKISTERIN TIEDOT: Kohde on paikallistettu Niemisen 2003 Keravan muinaisjäännösinventoinnin yhteydessä. Niemisen (2003) mukaan Keravalta Nissbackan, Myyraksen ja Kuninkaanmäen sekä Sottungin kautta Östersundomiin ja Westersundomiin kulkeneesta polku- ja ratsutiestä myöhemmin Östersundomin ja Hyrylän (Skafvaböle) välisestä maantiestä on säilynyt noin 100 metriä pitkä osuus Ahjon teollisuusalueen lounaispuolella. 1700-luvun alun kartta-aineistossa tietä ei ole esitetty. Kuninkaan kartastossa (vuosilta 1776–1805) paikalle on merkitty polku/kapea tie/kinttupolku. Tie on esitetty selkeämpänä myöhemmin laaditussa pitäjänkartastossa ja näkyy vielä vuoden 1958 Keravan Ahjon semakaavakartassa. Vuosina 1870–1873 laaditussa aluetta esittävässä senaatin kartastossa tietä ei näy.

Inventoinnin (2010) yhteydessä tiestä havaittiin maastossa kaksi pätkää, joista eteläisempi on Niemisen (2003) inventoinnissa mainitsema osuus. Eteläisempi osuus tiestä alkaa teollisuusrakennusten eteläpuolella olevalta kuntoradan hiekkatieltä ja kulkee noin 100 m koilliseen. Teollisuusrakennuksen luoteiskulman kohdalla tielinja katoaa ja jatkuu taas teollisuusrakennuksen luoteiskulman pohjoispuolella lähes pohjois-eteläsuuntaisesti melkein Ahjontielle asti. Pohjoisempi tienpätkä on noin 230 m pitkä. Eteläisempi tielinjaus erottuu maastossa noin 4,5–5 m leveänä tasanteena, jonka molemmilla reunoilla on noin 0,3–0,6 m leveät ja 0,1–0,3 m syvät ojat. Tienpohjan kohdalla kasvaa lehtipuita ja maasto on kosteahkoa. Tienpohjan itäpuolella maasto kohoaa ja muuttuu kuivemmaksi kuusimetsäksi. Kuusimetsässä

kulkee polku. Pohjoisempi tienpätkä kulkee kuusimetsässä. Tielinjaus erottuu nuorta lehtipuuta, saniaisia ja heinää kasvavana tasanteena, jota kookkaat kuuset reunustavat.

Niemisen (2003) mukaan tienpohjaan ei ole lisätty 1700-luvun lopun jälkeen kantavia kerroksia. Tienpohjan eteläisempään osaan tehtiin koekuoppa tienpohjan kerrosten selvittämiseksi. Noin 0,2–0,3 m paksun pintamullan- ja hiekkanekaisen saven alta esiin tuli hyvin tiivis ja kova ruskea savikerros.

Muinaismuistolain mukaan muinaisen kulkutien tulee olla ”huomattava” saadakseen muinaismuistostatuksen. Huomattavuudella tarkoitetaan tien merkittävyyttä sen historiallisessa ja maantieteellisessä kontekstissa. 1700–1800-lukujen taitetta vanhempaa kärryajantiestöä voidaan lähteä selvittämään mm. Kuninkaan kartastosta. Tarkastettu tienpätkä on Kuninkaan kartastossa esitetty polkuna ja todennäköisesti reitistä on vasta 1800-luvun aikana muodostunut kärrytie tai kapea tie. Inventointihavaintojen perusteella tarkastettu kohde ei ole riittävän muinainen ja ”huomattava” saadakseen muinaismuistostatuksen ja kohde muutettiin kiinteästä muinaisjäännöksestä muuksi kohteeksi.

AIKAISEMMAT LÖYDÖT -

AIKAISEMMAT TUTKIMUKSET: Nieminen 2003

VUODEN 2013 INVENTOINTI: Kohteella ei käyty. Kts. Ketjupuiston inventointi (Köngäs 2010)