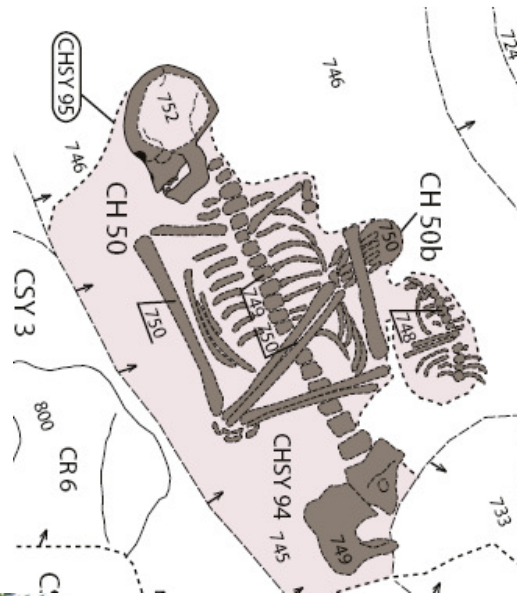


## IIN HAMINA

### Yläkadun kunnostustyöt

Hautausmaan arkeologinen koe- ja pelastuskaivaus (25.5.–3.7.2009)  
sekä seuranta (elo-syyskuu 2009)



MUSEOVIRASTO  
RAKENNUSHISTORIAN OSASTO  
Titta Kallio-Seppä  
2010

## ARKISTO- JA REKISTERITIEDOT

<b>Tutkimuskohde</b>	Ii, vanha Hamina
<b>Kunta</b>	Ii
<b>Tutkimuksen laatu</b>	Arkeologinen koe- ja pelastuskaivaus sekä seuranta
<b>Kohteen ajoitus</b>	1400–1800-luvut
<b>Peruskarttalehti</b>	2533 09 Ii
<b>Koordinaatit</b>	kaivausalue C: p = 7248752, i = 3424284, z = noin 7,40–8,40 m mpy
<b>Maanomistaja</b>	Iin kunta
<b>Tutkimuslaitos</b>	Museovirasto, rakennushistorian osasto
<b>Kaivauksenjohtaja</b>	FM Titta Kallio-Seppä
<b>Kenttätyöaika</b>	koekaivaukset 25.5.–29.5.2009 pelastuskaivaukset 2.6.–3.7.2009 seuranta elokuun ja syyskuun 2009 aikana
<b>Tutkitun alueen laajuus</b>	koeajat noin 55 m <sup>2</sup> , kaivausalue C noin 123 m <sup>2</sup>
<b>Tutkimusten kustantaja</b>	Iin kunta noin 42 000 eur ja Museovirasto noin 28 000 eur
<b>Löydöt</b>	KM 2009038:1–677, diar. 12.7.2009, Kansallismuseo
<b>Digikuvat</b>	126096:1–521
<b>Mustavalkokuvat</b>	126097:1–312

### Aikaisemmat tutkimukset

Suomen muinaismuistoyhdistyksen lähettämä ”VI taidehistoriallinen retkikunta” 1896.

Muinaistieteellisen toimikunnan virkamatka 1950. Itkonen T. I. *Kylätutkimus Iin Haminasta*. Kansatieteellisen osaston virkamatkatyö 1950. Museoviraston kansatieteen käsikirjoitusarkisto n:o 847.

### Kirjallisuusviitteet

**Ariés Philippe 1983.** *The Hour of Our Death*. Harmondsworth.

**Ahmavaara Arvi 1910.** *Piirteitä Iin pitäjän historiasta ennen v. 1600*. Oulu.

**Eilola Jari 2009.** Johdanto. Ruumis, kuolema ja makaaberi. *Makaaberi ruumis. Mielikuvia kuolemasta ja kehosta*. Eilola Jari (toim.). Suomen Kirjallisuuden Seura. Historiallinen arkisto 128. Helsinki, s. 7–71.

**Elo Kyösti, Satokangas Reija & Vahtola Jouko 1998.** *Iin seurakunnan historia*. Jyväskylä.

**Haggrén Georg 2009.** Askaisten kirkon ikkunat – kulttuurihistoriallinen aarre 1600-luvun Suomesta. *Suomen Museo* 2008, s. 83–110.

- Herva V.-P. & Puputti A.-K.** Sea, seals and people: environmental relations on the early modern Gulf of Bothnia and problems of interpreting animal bone finds (valmisteilla.)
- Hiekkanen Markus 2003.** *Suomen kivikirkot keskiajalla.* Otava, Keuruu.
- Hiekkanen Markus 2007.** *Suomen keskiajan kivikirkot.* Suomalaisen kirjallisuuden seura. Helsinki.
- Itkonen T. I. 1951.** Iin Hamina – elävä museokylä. *Kaltio* 1/51, s. 13–16.
- Jonsson Kristina 2009.** *Practices for the Living and the Dead. Medieval and Post-Reformation Burials in Scandinavia.* Stockholm Studies in Archaeology 50. Doctoral dissertation. Stockholm.
- Kallio-Seppä Titta, Junno Juho-Antti, Niinimäki Sirpa, Korpi Hanna-Kaisa, Tanska Terhi, Heikkilä Tiina & Kamula Kaija 2009.** Excavations at Ii Hamina discontinued cemetery – Preliminary results and implications. *Fennoscandia Archaeologica* XXVI, s. 172–176.
- Lagerqvist Lars O. 1970.** *Svenska mynt under vikingatid och medeltid (ca 995–1521).* Stockholm.
- Luukko Armas 1954.** *Pohjois-Pohjanmaan ja Lapin keskiaika sekä 1500-luku.* Oulu.
- Malmer Brita 1980.** *Den senmedeltida penningen i Sverige.* Late medieval pennies in Sweden. Antikvariska serien 31. Stockholm.
- Nissilä Viljo 1990.** *Vanhaa haminaa, jokisuun kalastusta ja 1800-luvun sivistyneistöä.* Iin kotiseutuyhdistys. Oulu.
- Paulaharju Samuli 1919.** *Kuva tuolta, toinen täältä kautta Suur-Suomen.* Helsinki.
- Palola Ari-Pekka 1996.** Yleiskatsaus Suomen keskiaikaisten seurakuntien perustamisajankohdista. *Faravid* 18–19, s. 67–104. Jyväskylän.
- Palola Ari-Pekka 2000.** *Kirkko keskellä kaupunkia. Oulun kirkkohistoria 1 vuoteen 1870.* Hämeenlinna.
- Pirinen Kauko 1991.** *Suomen kirkon historia 1. Keskiaika ja uskonpuhdistuksen aika.* Porvoo.
- Purhonen Paula 2005.** Pohjois-Suomen noidanhaudat – pakanuuden ja kristinuskon kohtaaminen. *Suomen Tammi* 2005/XI, s. 40–41.
- Rimpiläinen Olavi 1971.** *Läntisen perinteen mukainen hautauskäytäntö Suomessa ennen isoavihaa.* Suomen kirkkohistoriallisen seuran toimituksia 84. Helsinki.
- Sarkkinen Mika & Torvinen Markku 2003.** *Pohjois-Pohjanmaan kiinteät muinaisjäännökset. Osa 4.* Oulu.
- Sarvas Anja 1986.** Kuusamon esihistoria. *Kuusamon historia 4.* Kuusamo.
- Sirelius U. T. 1924.** Tietoja Suomen Lapin noitarummuista. *Kalevalaseuran vuosikirja* 4, s. 93–109.
- Tolonen Väinö (toim.) 1995.** *Uutisia Iistä ja Yli-Iistä vuosilta 1900–1924.* Kotiseutuyhdistys r.y. Oulu.
- Tolonen Väinö (toim.) 1997.** *Ii ja Yli-Ii 1800-luvun lehdissä.* Iin Kotiseutuyhdistys r.y. Oulu.
- Vahtola Jouko 1986.** Vuosien 1570–1595 Venäjän sodan vaikutus Iin pitäjän asutukseen. *Faravid* 10, s. 25–58.
- Vahtola Jouko 1988.** Iin asutuksen varhaisvaiheet. *Faravid* 12, s. 49–62.

**Vahtola Jouko 1994.** Iin kirkot. *Kaltio* 1994/6, s. 208–210.

**Virkkunen A. H. 1953.** *Oulun kaupungin historia I. Kaupungin alkuajoilta isonvihan loppuun.* Oulu.

**Virrankoski Pentti 1973.** *Pohjois-Pohjanmaa ja Lappi 1600-luvulla.* Oulu.

#### **Painamattomat lähteet**

**Harjula Riikka 2006.** *Saamelaiset noitahaudat Suomessa.* Oulun yliopisto, Taideaineiden ja antropologian laitos, pro gradu -tutkielma.

**Kakko Helvi 2009.** *Illinsaaren keskiaikainen tinakannu.* Oulun yliopisto, Taideaineiden ja antropologian laitos, yleisen arkeologian kandidaattiseminaarityö.

**Paavola Kirsti 1995.** *Kepeät mullat. Kirjallisiin ja esineellisiin lähteisiin perustuva tutkimus Hailuodon kirkkohautoista.* Oulun yliopisto, Historian laitos, yleinen historia, liseniaatintyö.

#### **Internet-lähteet**

<http://cc.oulu.fi/~tariko/vanhahamina/nattepori.htm> (heinäkuu 2009)

<http://suomenmuseononline.fi> (elokuu 2009)

[www.steinmarks.co.uk/pages/pv.asp?p=stein399](http://www.steinmarks.co.uk/pages/pv.asp?p=stein399) (27.8.2009)

#### **Suulliset tiedonannot ja haastattelut**

**Esko Karppinen**, haastattelu 30.1.1990, kasetin säilytyspaikka Iin kunnan arkisto, haastattelija Väinö Tolonen.

**Puolakka Seppo**, vesihuoltomestari, Iin vesiliikelaitos, 25.8.2009.

**Kaivauskertomuksen sivumäärä** 77 + liitteet ja erillinen hautaliite

#### **Liitteet**

Kuvaluettelot

Mustavalkokuvaluettelo

Digikuvaluettelo

Löytö- ja luuluettelot

Löytöluettelo: maakerrosten ja hautausten löydöt

Luuluettelot:

Hautaluuluettelo

Seurannan aikana löytyneet luut

Alustava raportti Iin Haminan luukuopan (CR1) ihmisjäänteistä

Kartat

Karttaluettelo

Koe- ja kaivausalueiden sijaintitiedot

Kartat

Rakenne-, yksikkö- ja hautaluettelot

Koeoja A

Koeoja B

Koeoja/kaivausalue C

Koeoja D

Koeoja E

Seuranta

Stratigrafiset matriisit

Matriisit 13 kpl



Kuvaliitteet

Mustavalkokuvaliite, pinnakkaiset

Näytelistaukset

Luu- ja hiilinäytteet, listaus

Makrofossiilinäytteet, listaus

Lehtileikkeet

Kentällä käytetyt dokumentointilomakkeet

Rakenne- ja yksikkölomake

Hautadokumentointilomake

Kunnallisteknisten kaivutöiden suunnitelmakartat, 2 kpl

Iin Hamina 2009: Haastattelut arkeologisen tutkimustyön apuna

Hautaukset, vainajat ja puinen arkkurakenne

**Erillisinä kansitetut liitteet**

Hautaliite

CH1–CH71

Yhteenveto yksittäisten hautausten vainajien ja hautojen täytemaista löytyneiden irtoluiden sukupuolesta ja iänmäärityksistä

**Alkuperäisen kaivauskertomuksen säilytyspaikka**

Museoviraston rakennushistorian osaston arkisto, Helsinki

## TIIVISTELMÄ

Iin kunta toteutti Iin vanhassa Haminassa kunnallisteknisiä rakennustöitä, jotka koskivat vanhan Haminan läpi kulkevia katualueita, Ala- ja Yläkatua. Kaivutöissä uusittiin vesi- ja viemäriverkostoa sekä laskettiin katualueiden pintaa. Ennen kaivutöiden alkua paikalla edellytettiin koekaivauksia säilyneiden kulttuurikerrosten selvittämiseksi. Koekaivaukset toteutettiin Museoviraston rakennushistorian osaston toimesta 25.–29.5.2009, joita jatkettiin pelastuskaivauksina 2.6.–3.7.2009 välisenä aikana. Lisäksi elo- ja syyskuun 2009 aikana suoritettiin katualueilla arkeologista seuranta.

Alue on toiminut mahdollisesti jo 1200-luvulta saakka vilkkaana kauppa- ja satamapaikkana, jonne vakituinen asuinrakentaminen alkoi 1800-luvulla. Alueella tiedetään myös varmasti sijainneen kirkon 1580-luvulla. Perimätiedon ja nykyisten asukkaiden mukaan alueelta on tullut aiemmissa kaivutöissä esiin vainajien luita. 1648 vuoden kartassa vanhan Iin Haminan keskelle on merkitty vanha hautausmaa, gamble kyrckogården. Pelastuskaivaukset kohdistuivat kyseisen vanhan hautausmaan oletetulle alueelle.

Pelastuskaivauksissa dokumentoitiin yhteensä yli 70 yksittäistä hautausta, joista kaivettiin osittain tai kokonaan 65. Lisäksi alueelta kaivettiin noin 1,9 metriä halkaisijaltaan ja 0,5 metriä syvyydeltään ollut luukuoppa, johon oli sekundaarisesti haudattu vähintään noin 160 yksilön luita. Alueella on tutkimusten mukaan todennäköisesti sijainnut myös vanha kirkkorakennuksen paikka. Tutkimuksissa saatiin määriteltä hä hautausmaan tarkka sijainti ja koko.

Arkeologisten tutkimusten perusteella voidaan sanoa, että hautausmaa on ollut käytössä keskiajalla, ilmeisesti pääosin 1400- ja 1500-luvuilla. Yhteensä yhdeksästä hautauksesta löydettiin muun muassa brakteatteja ja aurtuoita, jotka ajoittuvat karkeasti kyseisille vuosisadoille. Hautausmaahan on voitu tehdä hautauksia hyvin myös 1600-luvun alkuvuosikymmeninä, ennen kuin 1580-luvun lopulla palaneen kirkon tilalle tehtiin uusi kirkko vuonna 1620 uudelle paikalle. Hautausmaan käyttöajankohta on tuolloin myöhäiskeskiajalta uuden ajan alkuun.



PERUSKARTTAOTE

2533 09 II

([www.kansalaisen.karttapaikka.fi](http://www.kansalaisen.karttapaikka.fi))

(kaivausalue C nuolen osoittamassa risteyksessä)

## SISÄLLYSLUETTELO

<b>TIIVISTELMÄ</b> .....	<b>6</b>
<b>1. IIN VANHAN HAMINAN HISTORIALLISTA TAUSTATIETOJA</b> .....	<b>12</b>
1.1 Iin asutuksesta .....	12
1.2 Iin Hamina satama- ja kauppapaikkana .....	12
1.3 Seurakunnasta, kirkosta ja hautausmaasta .....	15
<b>2. KAIVAUSMENETELMÄT</b> .....	<b>17</b>
2.1 Koekaivaukset (25.–29.5.2009) .....	17
2.2 Pelastuskaivaukset (2.6.–3.7.2009).....	18
2.3 Seuranta (elo- ja syyskuu 2009).....	20
<b>3. KOEOJA A</b> .....	<b>22</b>
3.1 Koeoja A:n maakerroksista ja rakenteista.....	23
3.1.1 1800–1900-luvun rakennuksen jäännös (AR1 ja AR2) .....	23
3.1.2 Kiviä ja puuta (AR4).....	23
3.1.3 Kivikellari? (AR3) .....	24
3.1.4 ASY5 likamaakerros koeojan keskellä .....	24
3.2 Koeoja A:n löydöistä.....	24
<b>4. KOEOJA B</b> .....	<b>25</b>
4.1 Koeoja B:n maakerroksista ja rakenteista .....	26
4.1.1 Kivijalka? (BR1) .....	26
4.1.2 Kivirakenne (BR2).....	27
4.1.3 Hiiltä ja puuta sisältäneet hiekkakuopanteet (BSY8, BSY18).....	27
4.2 Koeoja B:n löydöistä.....	28
<b>5. KOEOJA C</b> .....	<b>29</b>
5.1 Koeoja C:n maakerroksista .....	30
5.2 Luukuoppa CR1 .....	31
5.2.1 Luukuopan CR1 löydöistä .....	33
<b>6. KAIVAUSALUE C:N RAKENTEISTA JA MAAKERROKSISTA</b> .....	<b>34</b>
6.1 Kaivausalue C:n osat ja kaivujärjestys.....	34
6.2 Kaivausalue C:n pinnanmuodot .....	35
6.3 Kaivausalue C:n eri osien hautausten päällä sijainneet maakerrokset .....	35
6.3.1 Pohjoislaajennus I ja II maakerrokset hautausten päällä.....	35
6.3.2 Etelälaajennuksen maakerrokset ja rakenteet hautausten päällä.....	36
6.3.3 Itälaajennuksen maakerrokset ja rakenneosat hautausten päällä .....	36
6.4 1800-luvun kivijalka ja puurakenteita.....	37
6.4.1 Kivijalka CR3 .....	37
6.4.2 Maanpinnan alaiset puurakenteet CR2 ja CR4 .....	39
<b>7. KAIVAUSALUE C:N HAUDOISTA</b> .....	<b>45</b>
7.1 Hautaustavoista .....	45
7.1.1 Hautausasento .....	45
7.1.2 Arkut .....	46
7.1.3 Hautakuviot ja hautausvyvyys.....	47
7.1.4 Hautalöydöistä.....	47
7.1.5 Palanutta luuta ja kiviä hautauksissa.....	49
7.1.6 Aikuinen ja lapsi samassa haudassa.....	50
7.2 Nainen ja ristiriipus, vainaja CH36.....	51

7.3 Hautaukset kaivausalueittain jaoteltuna.....	54
7.3.1 Pohjoislaajennus I ja II hautaukset.....	54
7.3.2 Koeoja C:n ja etelälaajennuksen hautaukset.....	55
7.3.3 Itälaajennuksen pohjoisosan hautaukset .....	56
7.3.4 Oletetun kirkkorakennuksen sisäpuolella olevat hautaukset.....	57
<b>8. KOEOJA D.....</b>	<b>58</b>
8.1 Koeoja D:n maakerroksista.....	59
<b>9. KOEOJA E .....</b>	<b>60</b>
9.1 Koeoja E:n maakerroksista .....	61
9.2 Hautamaakerrokset (ESY7, ESY9).....	62
<b>10. KUNNALLISTEKNISTEN KAIVUTÖIDEN ARKEOLOGINEN SEURANTA</b>	<b>63</b>
10.1 Seurantakäynnit hautausmaan eteläpuolisella alueella (Yläkatu 26–Yläkatu 3) .	63
10.2 Hautausmaa-alueen seuranta, (Yläkatu 21–Alakatu 2).....	64
10.2.1 Yläkatu 21 rakennuksen edusta.....	65
10.2.2 Yläkatu 21 rakennuksen piha-alueen edusta .....	66
10.2.3 Kaivausalue C:n itäreuna – Alakatu 2 rakennuksen kaakkoisnurkka .....	68
10.3 Seurantakäynnit hautausmaan pohjoispuoleisella alueella (Yläkatu 12) .....	70
10.4 Yhteenvetoa seurannassa tehdyistä hautausmaan laajuuteen ja hautauksiin liittyvistä havainnoista .....	70
<b>11. IIN VANHAN HAMINAN KIRKKORAKENNUKSEEN LIITTYVÄT HAVAINNOT.....</b>	<b>71</b>
11.1 Iin kirkkorakennuksista historiatietojen pohjalta.....	71
11.2 Kirkkorakennuksen jäännökset ja sijainti arkeologisten pelastuskaivausten ja seurannan perusteella .....	71
11.3 Kirkkorakennuksen koko ja rakennustapa .....	73
<b>12. JOHTOPÄÄTÖKSET JA JATKOTUTKIMUKSEN TARVE .....</b>	<b>75</b>
12.1 Hautausmaan koko ja hautaukset .....	75
12.2 Todennäköisestä kirkkorakennuksesta.....	76
12.3 Jatkotutkimuksen tarpeesta .....	77

## JOHDANTO

Iin Haminan tiedetään olleen vilkas kaupp- ja satamapaikka mahdollisesti jo 1200-luvulta lähtien. Nykyisen Iin Haminan paikalla kauppapaikka on ollut varmuudella viimeistään 1500-luvun puolivälistä lähtien, mitä ennen se on sijainnut lähialueen saarella. Nykyisin alue on erittäin tiiviisti rakennettu asuinalue, jossa rakennukset sijaitsevat lähellä toisiaan ja aivan katujen reunalla. Pysyvän asutuksen muodostuminen alueelle alkoi 1800-luvulla. Vanhojen karttojen ja kirjallisten lähteiden perusteella tiedetään, että alueella on sijainnut varmasti kirkko 1580-luvulla. 1600-luvun puolivälin kartassa on alueelle myös merkitty vanhan hautausmaan paikka, gamla kyrckogården.

Iin kunta toteutti pääosin kesän ja loppuvuoden 2009 aikana Iin vanhan Haminan alueella vesi- ja viemäriputkien uusimista EU-rahoituksella. Samassa yhteydessä alueelle rakennettiin sadevesiviemärointi sekä alueen poikki kulkevan Yläkadun pintaa laskettiin. Työt suoritti Maarakennus Kamara oy. Ennen kunnallisteknisten töiden aloittamista paikalla edellytettiin koekaivausten tekemistä alueen kulttuurikerrosten säilyneisyyden ja mahdollisten arkeologisten kaivaustutkimusten tarpeen selvittämiseksi. Koekaivaukset toteutettiin viikon mittaisina Museoviraston toimesta 25.–29.5.2009 ja ne kustansi Iin kunta.

Kunnallistekniset kaivannot koskivat erittäin laajaa aluetta, koko vanhan Haminan läpi kulkevia katualueita (ks. liite työsuunnitelmista). Koekaivauksissa pyrittiin tekemään koeojia mahdollisimman moneen paikkaan, jotta laajasta alueesta saataisiin jonkinlaista otosta. Alueelle kaivettiin ensimmäisen kerran viemäri- ja vesiputkia 1960-luvulla, jolloin tiedetään tulleen vastaan ihmisluita ja hautauksia. Kyseisen tiedon perusteella oli pystytty määrittelemään Yläkadulta noin 150 metrin alue, jolta luita oletettavasti oli löytynyt. Suuri osa koeojista pyrittiin sijoittamaan tämän alueen sisään. Koekaivauksissa aukaistiin yhteensä viisi koeojaa (A–E) Yläkadulle, joiden yhteispinta-ala oli noin 55 m<sup>2</sup>. Koeojia kaivettaessa käytettiin apuna kaivinkonetta ja esiin tulevat maakerrokset ja rakenteet pyrittiin dokumentoimaan stratigrafisen kaivausmenetelmän mukaisesti kukin omana yksikkönään.

Koekaivauksissa yhdestä Ala- ja Yläkadun risteyksessä sijainneesta koeojasta (koeoja C) löydettiin ihmisluita ja hautauksia. Löydökset indikoivat vahvasti mahdollisen hautausmaan sijaintia. Arkeologisten tutkimusten jatkoa edellytettiin, koska tulevissa töissä alueen vielä säilyneet kulttuurikerrokset ja hautaukset tulisivat tuhoutumaan. Koeoja C:n ympäristössä jatkettiin tutkimuksia heti koekaivausten päättymistä seuraavalla viikolla. Pelastuskaivaukset kestivät kokonaisuudessaan noin viisi viikkoa, 2.6.–3.7.2009. Pelastuskaivauksissa aukaistiin koko Ylä- ja Alakadun aiemmilta kaivutöiltä säilynyt risteysalue. Kaivausalueen kokonaislaajuus oli noin 123 m<sup>2</sup>. Kaivausalueen keskellä kulki aiempi viemärikaivanto, joka pudotti tutkittavan alueen kokoa noin 18 m<sup>2</sup>. Pelastuskaivausten ja seurannan kustannuksista vastasivat yhdessä Iin kunta sekä Museovirasto. Pelastuskaivaukset suoritettiin koekaivausten tapaan stratigrafisen kerroskaivausperiaatteen mukaan. Kaivinkonetta käytettiin alueen pintakerrosten poistamisessa.

Kenttähenkilökuntaan kuuluivat koe- ja pelastuskaivauksissa kaivausjohtaja FM Titta Kallio-Seppä, piirtäjä HuK Terhi Tanska, tutkimusavustaja FM Hanna-Kaisa Korpi sekä kaivaja FM Eeva Miettinen. Pelastuskaivauksilla henkilökuntaan kuuluivat edellisten lisäksi kaivajat fil. yo Antti Komulainen, FM Sami Viljanmaa, HuK Henna Hintsala, fil. yo Jukka Heikkilä, HuK Leena Haikonen ja fil. yo Rosa Vilkama. Kaivausten kenttä- ja jälkitöissä osteologian asiantuntijoina toimivat FT Juho-Antti Junno (J-AJ) sekä FM Sirpa Niinimäki (SN). He vastasivat muun muassa konsultoinnista luiden tunnistamiseen liittyen, sekä Junno kävi jälkityövaiheessa läpi sukupuolen ja iänmäärittämisen määritlemiseksi läpi yksittäisten vainajien aineiston.

Koe- ja pelastuskaivausten jälkityöt suoritettiin Oulun yliopiston Arkeologian laboratorion tiloissa. Jälkitöitä olivat tekemässä kenttätöissä mukana olleet kaivausjohtaja, piirtäjä sekä tutkimusavustaja. Kaivausjohtajan vastuulla oli raportin kirjoittaminen ja tulkintojen tekeminen sekä hauta- ja yksikködokumentoinnin puhtaaksikirjoitus ja matriisien kokoaminen. Piirtäjä oli vastuussa kenttätutkimusten piirrosten ja karttojen puhtaaksi piirtämisestä sekä erilaisten kokoomakarttojen teosta. Tutkimusavustaja vastasi löytöjen ja vainajien luiden puhdistuksesta, tunnistuksesta ja luetteloinnista sekä kuvadokumentaation käsittelystä. Jälkitöissä niin sanotun luukuopan (CR1) luiden puhdistuksen, tunnistamisen, lajittelun ja alustavan analysoinnin suorittivat fil. yo Tiina Heikkilä ja fil. yo Kaija Kamula FT Juho-Antti Junnon ohjauksessa.

Rahalöytöjen ajoittamisen suoritti pääasiassa konservaattori Jari Heinonen ja asiassa konsultoitin myös FM Kirsi Jylkkä-Karppista ja FM Risto Nurmea. Eläinluulöytöihin liittyen konsultoitin FM Anna-Kaisa Puputtia. Tarvittava esinekonservointi ostettiin Oulun yliopiston Arkeologian laboratoriolta. Konservoinnin suoritti konservaattori Jari Heinonen. Kaivaja FM Eeva Miettinen suoritti kenttätutkimusten yhteydessä haastatteluja alueen asukkaille koskien aiempia luuhavaintoja. Hänen koosteensa on raportin lopussa liitteenä: Iin Hamina 2009, Haastattelut arkeologisen tutkimustyön apuna.

Kaivausten aikana otettiin erillisenä talteen sekä maa- että radiohiilinäytteitä. Maanäytteitä otettiin vainajien vatsan kohdalta ja radiohiilinäytteiksi pussitettiin vainajien kylkiluita ja hampaita. Näytteitä ei kuitenkaan projektin puitteissa analysoitu riittävien rahallisten resurssien puuttuessa. Listaukset näytteistä löytyvät raportin liitteistä. Näytteitä säilytetään Oulun yliopiston Arkeologian laboratoriossa.



## 1. IIN VANHAN HAMINAN HISTORIALLISTA TAUSTATIETOJA

*”Talo taloa tavoittaa, mökki mökin nurkkaa sivuaa. Mikä se on? Se on Iin Hamina.”*

S. Paulaharju 1919: 260.

### 1.1 Iin asutuksesta

Vanhimmat varmat tiedot Iin asutuksesta ja seurakunnasta ovat vuodelta 1374, jolloin lissä on ollut oletettavasti jo monikymmentaloinen asutus. 1500-luvun tienoilla Iin seurakunnan koko oli noin 700 asukasta. 1500-luvun puoliväliin tultaessa Iin alueen asutuksessa oli vahvat osuudet lappalaisilla sekä Satakunnasta, Varsinais-Suomesta, Etelä-Pohjanmaalta ja Karjalasta tulleilla asukkailla. Myös saksalaisperäisen nimistön osuus oli vahva. Asutukseen vaikuttivat runsaslukuisesti myös kreikkalaiskatoliset karjalaiset, jotka toivat ortodoksiseen kirkolliseen perinteeseen liittyviä nimiä alueen nimistöön. On esitetty, että olisi mahdollista, että Iijoen pohjoisrannalla olisi ollut jopa kreikkalaiskatolinen rukoushuone. (Vahtola 1994: 208; Elo et al. 1998: 15–18.)

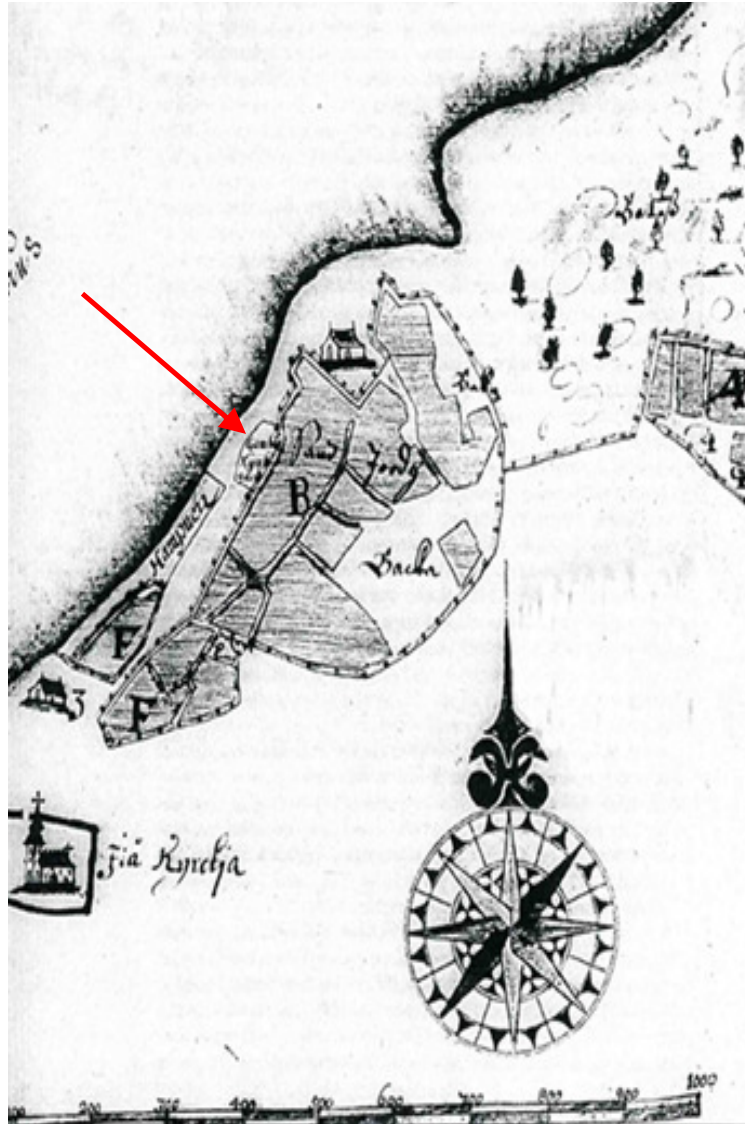
1500-luvulla, vuosisadan puolivälissä, alkoi Iin pitäjän alueella asutuksen voimakas kasvu, joka jatkui aina 1570-luvulle. 1579–1789 välisenä aikana parisen sataa verotaloa tuhoutui ja asutus köyhtyi. 1590-luvulla uudisasutuksen määrä Iin pitäjässä kasvoi ja 1600-luvun alussa asutusta oli jo noin 300 taloa. (Vahtola 1986: 56–57.)

Nykyisenkaltainen kiinteä asuinrakennuskanta alkoi muodostua alueella 1800-luvulla (Nissilä 1990: 10). Rakennusten välille muodostui kaksi katua, Etukatu ja Takakatu, jotka nykyisin tunnetaan nimillä Alakatu ja Yläkatu. Vuonna 1919 Paulaharju kuvaa katuja hyvin kapeiksi, niin kapeiksi, että niillä ”hädin tuskin rataspeleillä saattaa lävitse pujottautua”.

Tulipalot ovat varmasti tehneet tuhojaan alueella tuhoten rakennuskantaa. Esimerkiksi vuonna 1895 tulipalo tuhosi Haminan kyläalueen länsipään. (Itkonen 1951: 14; Nissilä 1990: 12.)

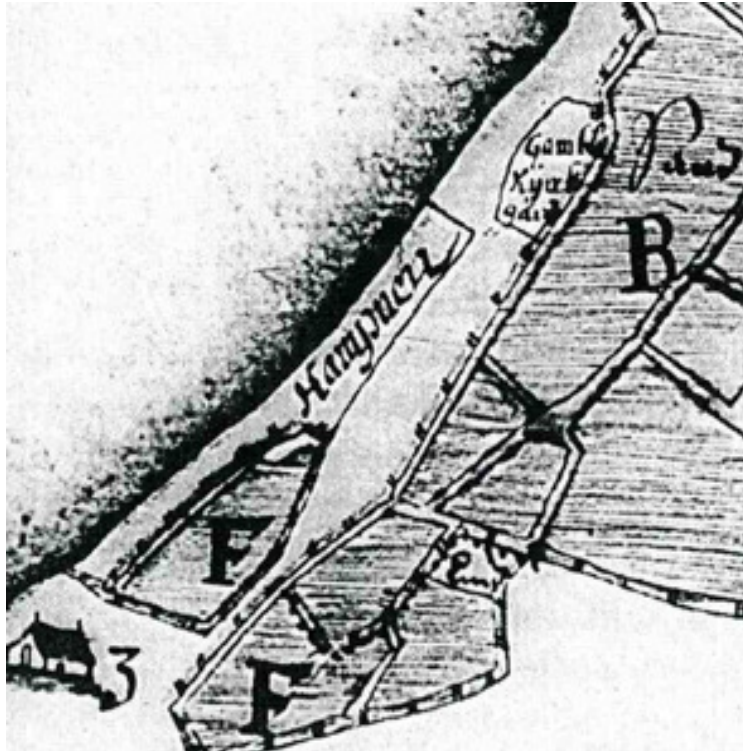
### 1.2 Iin Hamina satama- ja kauppapaikkana

Claes Claessonin vuonna 1648 laatimassa kartassa erottuvat muun muassa silloinen kirkko, Haminan alue, vanha hautausmaa, pappila sekä alueella sijaitsevia peltoja (kartat 1 ja 2). Haminan alueella sijaitsivat tuolloin kauppiaiden ranta-aitat ja puodit sekä muutamia satamanvartijan, kalastajien ja laivurien tupia (Itkonen 1951: 13; Nissilä 1990: 10). Kiinteätä asutusta ei tuolloin alueella ollut. Haminan varsinainen alue oli pitkä ja kapea kaistale aivan Iijoen tuntumassa.



**Kartta 1. C. Claessonin piirros Iin Haminasta vuodelta 1648. Nuoli osoittaa vanhan hautausmaan paikan. (Kuva Elo et al. 1998.)**

Satama- ja kauppapaikkana Iijokisuu on toiminut mahdollisesti jo 1200-luvulta lähtien (Elo et al 1998: 25). Kauppapaikka on Elo et al. mukaan (1998: 28) sijainnut pitkään nykyisen Haminan läheisyydessä saarella, mahdollisesti nykyistä Haminaa vastapäätä olevassa Kruunusaarella, josta se olisi siirretty samoin kuin kirkkokin 1500-luvun rauhan aikana mantereelle paikkaan, joka näkyy kartoissa 1 ja 2. Näin ollen nykyisen Haminan alueelta, Alakadulta, olisi mahdollista tavoittaa vähintään 1500-luvun kauppapaikan jäännöksiä. Luvallisen kauppapaikan aseman Ii sai Tornion, Kemian ja Oulun ohella vuonna 1531 Kustaa Vaasan määräyksestä (Virkkunen 1953: 31; Luukko 1954: 481; Nissilä 1990: 20).



**Kartta 2.** Lähikuva vuoden 1648 kartasta. Iijoen reunalle merkitty satama- ja kauppapaikka, Hampnen, ja oikeaan yläkulmaan vanha hautausmaa, Gamble Kyrckogården. (Kuva Elo et al. 1998.)

Vuonna 1622 saatiin lupa säännöllisiä markkinoita varten, jolloin määrättiin, että iiläiset saivat pitää kirkon luona markkinoita kahdesti vuodessa, juhannuksena ja uutena vuotena. Kyseisille markkinoille oli kuitenkin jo pitkät perinteet. (Luukko 1954: 199; Nissilä 1990: 25.) 1800-luvun puolivälin jälkeen Haminassa ryhdyttiin pitämään virallisesti 10-päiväisiä, mutta käytännössä 3–4 viikkoa kestäviä, kevätmarkkinoita, jotka keräsivät runsaasti kansaa (Itkonen 1951: 13; Nissilä 1990: 26).

1500-luvun puolivälin tienoilla Iissä kävi kauppiaita noin 35–39 (Luukko 1954: 484–485). Kauppiaat tulivat useasta suunnasta. Lähimmät kauppiaat olivat oululaisia porvareita, joilla olikin eri aikoina useita varasto-, puoti- ja saunarakennuksia alueella (Virkkunen 1953: 180). Oululaisten kauppiaiden osuus Iissä olikin suuri aina 1600-luvulta 1800-luvulle. Idästä kulkivat veneillään kauppamatkoilla Pudasjärven ja Kuusamon talonpojat sekä karjalaiset kauppiaat. Kauempaa tulivat kauppamiehet esimerkiksi Saksasta. Saksalaisia kauppiaita arvellaan Iijokisuulle tulleen jo 1200-luvulla suoraan hansakaupungeista tai Tukholman, Visbyn, Turun ja Ulvilan kautta. (Itkonen 1951: 13; Luukko 1954: 203–204; Elo et al. 1998: 17.) Hyvät vesireitit sekä meritse että jokia pitkin takasivat hyvän saavutettavuuden (Luukko 1954: 19).

### 1.3 Seurakunnasta, kirkosta ja hautausmaasta

Iin seurakunnan vaiheista 1300- ja 1400-luvuilta ei tiedetä paljoa. Iin kappeliseurakunta<sup>1</sup> perustettiin 1300-luvun puolivälissä. Tätä ennen oli pohjoisessa sijainnut kaksi 1320-luvulla perustettua katolista seurakuntaa Salo(isi)ssa ja Kemissä. (Vahtola 1994: 208; Palola 2000: 12.) Iin kappeliseurakunnasta mainitaan vuodelta 1374, että se on ollut kappelina pitkään (Elo et al. 1998: 22). Luukko (1954: 261) ja Vahtola (1988: 50–51) ovat esittäneet, että seurakunnan synty voidaan osoittaa välille 1340–1374. Elo et al. (1998: 23) mukaan perustaminen on tapahtunut vuoden 1350 tienoilla. Omaksi kirkkopitäjäksi<sup>2</sup> Ii nousi 1470-luvulla (Palola 1996: 95). Iin seurakunnan kattama alue vakiintui 1500-luvulle tultaessa ja se muodostui yhdeksi Pohjois-Pohjanmaan suurimmista ja vauraimmista kirkkopitäjistä (Elo et al. 1998: 24).

Kirkon ja kauppapaikan katsotaan liittyneen tiiviisti yhteen jo keskiajalla. Ensimmäisen Iijokisuun alueella olleen kirkon arvellaan rakennetun 1340–1374 välisenä aikana ja perimätiedon mukaan Ilinsaareen. Kirkon sijaintia saarella on perusteltu erityisesti turvallisuussyillä. Sijainnista saarella ei ole kuitenkaan turvallisuusnäkökohdan lisäksi muita todisteita kuin saaresta vuonna 1893 löytynyt tinakannu, jonka on tulkittu palvelleen kirkollisessa tarkoituksessa. (Ahmavaara 1910: 59; Luukko 1954: 265; Vahtola 1994: 208; Elo et al. 1998: 25.) On myös esitetty, että kannu voi olla maallinen esine, koska kirkollisia koristeaiheita on käytetty muissakin kuin kirkollisissa esineissä (Kakko 2009). Perimätieto kertoo varhaiseksi kirkon paikaksi myös Kirkkosaaren. Elo et al. (1998: 25–26) pitävät Kirkkosaarta todennäköisempänä paikkana kuitenkin Kruunusaarta, nykyistä hautausmaata, perustellen tätä maannousun vaikutuksilla.

Iin 1300-luvun kirkkorakennuksesta on sanottu sen todennäköisesti olleen ”melko pieni, yksinkertainen, hirsistä salvettu, pohjaltaan suorakaiteen muotoinen rakennus” (Vahtola 1994: 208). Eri lähteiden mukaan Iin keskiaikaisten kirkkojen lukumäärä ja niiden sijainti 1300–1500-luvulla vaihtelee. Kirkkoja poltettiin ja hävitettiin Venäjän karjalaisten hävitysretkillä. Iin rakennuksia tuhoutui esimerkiksi vuosina 1454 ja 1461. Varmasti Iin kirkko paloi 1478 tai 1479 tapahtuneessa hyökkäyksessä sekä vuonna 1496, minkä jälkeen Iille rakennettiin nopeasti uusi kirkko. Kirkon sijainnista ei kuitenkaan ole varmuutta. On arveltu, että 1500-luvulla pidempien rauhallisten jaksojen aikaan kirkko olisi siirretty saaresta mantereelle, kauppapaikan läheisyyteen. (Vahtola 1994: 208; Elo et al. 1998: 26–28.) Vahtola (1994: 208) esittää mahdolliseksi mantereelle rakentamisen ajankohdaksi vuoden 1496 tuhon jälkeistä aikaa.

1582 vuoden toisella hävitysretkellä Iin kirkon tiedetään palaneen. Palon jälkeen rakennetun uuden kirkon sijaintipaikasta annetaan eri lähteissä eri tulkintoja. Ahmavaara (1910: 62) esittää kirkon syntyneen vielä tuolloin uudelleen Kirkkosaareen. Vahtolan (1994: 208) mukaan palon jälkeen rakennettu kirkkorakennus olisi ollut mantereen puolella ja Haminan yläpuolella jo toinen. 1582 hävityksen jälkeen uutta kirkkoa alettiin kuitenkin rakentaa ensikerran varmuudella mantereelle. Uusi kirkkorakennus kuitenkin

---

<sup>1</sup> Kappeliseurakunta oli emäseurakunnan alainen alue, jolla oli oma kirkkorakennus ja pappi (Palola 1996: 70).

<sup>2</sup> Kirkkopitäjä oli itsenäinen seurakunta, jolla oli oma kirkkoherransa (Palola 1996: 70).

hävitettiin polttamalla karjalaisten toimesta jo vuonna 1589. Palon jälkeen uusi kirkko rakennettiin vasta noin 1620 ja se sijaitsi kutakuinkin nykyisen Iin kirkon paikalla. (Virkkunen 1953: 74; Nissilä 1990: 10; Vahtola 1994: 208; Elo et al. 1998: 28–29, 78.)

Kun Iin varhaisimpien kirkkojen tarkasta sijainnista ei ole täyttä varmuutta, on hautausmaan paikka myös ollut epäselvä. Ahmavaara (1910: 60–62) esittää, että hautausmaan ei ole välttämättä tarvinnut sijaita kirkon yhteydessä, vaan se on voinut sijaita myös mantereella, mihin aiemmin Haminan alueelta tehtyjen hautalöytöjen on arveltu viittaavan. Toisaalta luulöytöjä kerrotaan tehdyn myös Kirkkosaaresta. Jo keskiajalla vainajien tiedetään yleisesti haudatun aina vihittyyn maahan, joko kirkkomaalle tai kirkon lattian alle (Elo et al. 1998: 45).

1620 tienoilla rakennetun kirkon rakentamisen jälkeen hautaukset tehtiin kirkon lattian alle tai kirkon ympärillä olleeseen kirkkotarhaan alueelle, jossa nykyinenkin kirkko sijaitsee. Hautaaminen jatkui nykyisen kirkon alueella aina vuoteen 1810, jonka jälkeen virallinen hautausmaa siirrettiin Haminaa vastapäätä sijaitsevalle Kruununsaarelle. (Nissilä 1990: 12.) Kruununsaaren hautausmaan käyttöönottoa vauhdittivat kirkkoon hautaamisen lopettaminen 1780-luvulla ja kirkkotarhan pienuus sekä 1800-luvun alussa kasvanut kuolleiden määrä (Elo et al. 1998: 162).

## **2. KAIVAUSMENETELMÄT**

Sekä koe- että pelastuskaivauksissa käytettiin stratigrafista kaivaus- ja dokumentointimenetelmää, jossa jokainen maakerros, rakenne, hauta ja erillinen ilmiö saivat oman tunnuksensa.

Raportin tekstiosassa käytetään suuntia määriteltäessä pohjana alueen katulinjoihin suhteutettuja ilmansuuntia, eikä varsinaisia absoluuttisia ilmansuuntia. Tarkka kaivausalueiden ja ilmiöiden suunta käy ilmi kaivauskartoista.

Korkeustietoja varten siirrettiin korkeus koeojien ja pelastuskaivausalueen läheisyyteen kunnallisteknisiä kaivutöitä varten vastikään kirkon parkkipaikka-alueen reunaan siirretystä väliaikaisesta korkeuspisteestä, jonka korkeus oli 9,74 (N60).

Koeojien ja varsinaisen kaivausalueen sijaintitietojen RTK GPS-laitteella tapahtunut mittaus tilattiin Iin kunnan kustantamana Pohjatutkimus ja mittauspalvelu Oy:ltä. Mittaajana toimi maanmittausteknikko Seppo Paakkola. Mittaustiedot yhdistettiin Iin kunnan vanhan Haminan pohjakarttoihin. Koeojista mitattiin koeojien reunat sekä käytettyjä mittauspisteitä ja rakenneosia. Kaivausalueesta mitattiin koordinaatiston paalut, kaivausalueen rajat ja tietyt ilmiöitä, kuten kaivausalueen poikki kulkeneen viemärikaivannon rajat sekä muutamia piirtämisessä käytettyjä apupisteitä.

### **2.1 Koekaivaukset (25.–29.5.2009)**

Koekaivauksissa koeojien kaivu suoritettiin pääasiassa koneellisesti. Koekaivauksissa apuna käytettiin Maarakennus Kamara Oy:n kaivinkonetta, jonka kuljettajana toimi Taisto Sarajärvi. Konekaivusta johtuen useiden ohuempien maakerrosten dokumentointi tehtiin jälkikäteen vain profiileista.

Koekaivausten tavoitteena oli saada aukaistua mahdollisimman monta aluetta eri puolille vanhaa Haminaa, koska tutkimuksen kohteena oleva alue oli erittäin laaja. Dokumentoinnissa pääpaino pidettiin enemmän rakenteiden dokumentoinnissa.

Alueelle tehtiin yhteensä viisi koeojaa, joiden yhteispinta-ala oli noin 55 m<sup>2</sup>. Uusi koeoja avattiin heti, kun edellisessä oli kaivettu esiin riittäväksi katsottu määrä puhdasta pohjamaata. Näin ollen edellistä koeojaa ja sen maakerroksia dokumentoitiin vielä, kun seuraavaa koeojaa jo aukaistiin.

Maakerrosten dokumentointi tehtiin stratigrafisen kaivausmenetelmän mukaisesti. Näin ollen jokainen maakerros ja rakenne saivat oman tunnuksensa. Maakerrosten päätunnus oli SY, jonka eteen lisättiin kirjain A, B, C, D tai E sen mukaan, minkä koeojan kerroksesta oli kysymys. Tunnuksen perään liitettiin numero. Numerointi kulki kunkin koeojan kerroksissa juoksevasti lähtien numerosta 1. Vastaavasti eri koeojista

dokumentoidut rakenneosat saivat tunnuksen R ja etukirjaimen koeojan tunnuksen mukaan. Myös numerointi lähti etenemään juoksevana numerosta 1. Jokaisesta maakerroksesta ja rakenneosasta täytettiin lomake, johon selvitettiin kerroksen suhde muihin kerroksiin, paksuus, sijainti ja muita tarvittavia tietoja (ks. raportin liitteenä oleva yksikkö- ja rakennelomake). Lomakkeiden ja muiden muistiinpanojen pohjalta on koostettu jokaisesta koeojasta yksikkö- ja rakenneluettelo, jotka löytyvät raportin liitteistä. Liitteissä on myös esitetty kunkin koeojan maakerrosten ja rakenteiden suhteet toisiinsa niin sanotun Harrisin matriisin avulla.

Koeojiin ei paalutettu koordinaatistoa. Löydöt otettiin näin ollen talteen pääasiassa kerroksittain. Löytökerroksen lisäksi on voitu määritellä sijaintia tarkentavia määreitä suhteessa rakenteisiin ja ilmansuuntiin. Löydöistä otettiin talteen kaikki esine- ja materiaalityypit informatiivisimmista kerroksista. Myös kaikki luulöydöt otettiin talteen. Maakerroksia ei koeojien kaivun yhteydessä seulottu.

Esiin kaivetut rakenteet, rakenneosat ja kulttuurikerrokset dokumentoitiin valokuvaamalla koeojien profiilit ja tarpeen mukaan tasoja sekä piirtämällä taso- ja profiilipiirroksia.

## **2.2 Pelastuskaivaukset (2.6.–3.7.2009)**

Koeoja C:n alueelta koekaivauksissa paljastuneet hautaukset ja ihmisluilla täytetty niin kutsuttu luukuoppa (CR1) kohdistivat pelastuskaivausten sijainniksi Yläkadun ja Alakadun risteysalueen, koeoja C:n ympäristön. Tutkimuksia jatkettiin heti viikon koekaivausten päätyttyä seuraavana tiistaina ja tutkimukset kestivät viisi viikkoa. Pelastuskaivausalue laajeni koeojan ympärille kahtena pohjoislaajennuksena (pohjoislaajennus I ja II), etelälaajennuksena sekä itälaajennuksena. Kyseisiä nimityksiä on pyritty käyttämään raportissa ja alueet näkyvät raportin liitteenä olevassa yleiskartassa.

Kaivausalue C:lle tehtiin 2 x 2 metriä kokoisista ruuduista koostuva koordinaatisto, jonka origo 100/50 sijaitsi kaivausalueen lounaisnurkassa Alakadun itäreunassa. Itä-länsi-suuntaisen y-akselin suunta oli origosta 120 astetta. Koordinaatiston pisteiden sijainnit ovat raportin liitteenä.

Pelastuskaivauksissa alueiden aukaisuun ja vaiheittaiseen laajentamiseen käytettiin apuna kaivinkonetta, joka tilattiin t:mi Hannu Huoviselta. Pelastuskaivauksissa pääasiallinen kaivu tapahtui kuitenkin pintamaiden poiston jälkeen pääosin lastoilla, pensseleillä ja tiskiharjoilla (haudat ja kulttuurikerrokset) sekä paikoin lapioilla (lähinnä puhdas pohjamaa).

Maakerrosten dokumentointi tehtiin koekaivausten tapaan stratigrafisen kaivausmenetelmän mukaisesti. Maakerrokset saivat tunnuksen SY, juoksevan numeron ja etuliitteeksi kirjaimen C alueen mukaan. Rakenneosat saivat tunnuksen CR ja



juoksevan numeron. Kaikki ilmiöt, jotka liittyivät hautauksiin, saivat alkuunsa tunnuksen CH.

Samoin kuin koekaivauksissa, jokaisesta maakerroksesta ja rakenneosasta täytettiin oma lomakkeensa. Kaivausalue C:llä dokumentoiduista maakerroksista, rakenteista ja haudoista ja niihin liittyvistä ilmiöistä on tehty listaus raportin liitteisiin. Liitteissä on myös esitetty kunkin kaivausalueen osan maakerrosten, rakenteiden ja hautausten suhteet toisiinsa niin sanotun Harrisin matriisin avulla. Koska hautauksista on vaikea tulkita niiden ikää suhteessa toisiin hautauksiin, jos ne eivät ole päällekkäisiä, ei alueelta ole pyrittykään tekemään laajaa, yhtenäistä matriisia, vaan tehdyt matriisit kattavat selkeästi pienempiä alueita kokonaisesta kaivausalueesta.

#### *Hautojen ja ihmisluiden kaivu, dokumentointi ja jälkityöt*

Jokainen haudaus tutkittiin omana erillisenä ilmiönään. Yhdelle yksittäiselle hautaukselle annettiin useampi tunnus: itse vainaja sai tunnuksen CH sekä sen perään juoksevan numeron. Haudan täytemaa sai oman tunnuksensa alkuosalla CHSY ja juokseva numero, samoin annettiin tunnus myös hautakuopan rajapinnalle. Mahdollinen vainajan yhteydessä ollut arkkurakenne sai tunnuksen CHR ja juoksevan numeron. Jos kaksi tai useampi vainaja oli haudattu samaan hautakuoppaan, tuli näiden haudan täytölle ja rajapinnalle sama tunnus.

Haudoista pyrittiin dokumentoimaan haudan rajat heti siinä vaiheessa, kun haudaus erottui maassa. Toinen dokumentointi tapahtui siinä vaiheessa, kun vainaja oli kaivettu esiin. Vainajan esiin kaivaminen tapahtui pääasiassa lastoilla, mutta loppuvaiheessaan pensseillä ja tiskiharjoilla, joilla vainajan luut saatiin mahdollisimman vähän vahingoittuneina näkyvästi esiin. Haudasta pyrittiin kaivamaan ensin pois haudan täyttömaa haudan rajoja eli rajapintaa seuraten. Jos haudaus sisälsi runsaasti palanutta luuta, maa seulottiin.

Kun vainaja oli saatu esille, se dokumentoitiin valokuvaamalla ja piirtämällä. Piirtämisessä keskityttiin ensisijaisesti dokumentoimaan vainajan hautausasentoa ja suhdetta muihin hautauksiin. Jokaisesta vainajasta ja hautauksesta täytettiin myös hautadokumentointilomake, mihin kirjoitettiin ylös tietoja liittyen muun muassa vainajan ja hautauksen kuntoon ja luihin, sijaintiin, hautausasentoon, mahdollisiin löytöihin ja näytteisiin (ks. hautadokumentointilomake liitteenä). Yksi tärkeä dokumentoinnin kohde oli hautauksen ja vainajan suunta, joka pyrittiin määrittämään asteissa jokaisen yksilön kohdalla.

Vainajien luiden dokumentoimisen jälkeen vainajien luut pyrittiin nostamaan maasta ehjinä. Luut pussitettiin paperipusseihin niin, että jokaisen pussin päälle kirjoitettiin mikä luu ja miltä puolelta vainajaa oli kyseessä. Tämä helpotti jälkityövaihetta. Jälkitöissä luut puhdistettiin, tunnistettiin ja luetteloiitiin. Vainajien luille ei annettu kansallismuseon löytötunnusta vaan ne luetteloiitiin omaan luetteloonsa. Varsinaiset esinelöydöt maakerroksista ja haudoista luetteloiitiin erikseen löytöluetteloon kansallismuseon numeroinnilla. Vainajista pyrittiin määrittelemään niiden sukupuoli ja

ikä aina kun se oli mahdollista. Käytännössä luiden säilymisaste vaihteli kuitenkin suuresti, eikä varmaa tunnistusta kaikille vainajille voitu tehdä.

Jokaisesta hautauksesta/vainajasta on koostettu kenttädokumentointilomakkeen tietoihin, kenttäpiirroksiin ja valokuvaan perustuva tiedosto raportin liitteisiin (ks. erillinen hautaliite). Liitteisiin on piirretty vainajasta kaivuvaiheessa dokumentoidut luut sekä jälkityövaiheessa poistetut ja talteen otetut luut. Kenttätyövaiheen dokumentointiin on pyritty piirtämään luut, jotka havaittiin olleen jäljellä vainajasta. Näin ollen, jos esimerkiksi vainajan jalkaterät on jätetty värittämättä, se ei tarkoita, etteikö vainajalla olisi ollut nämä ruumiinosat tallessa haudattaessa. Kaivuvaiheeseen mennessä nämä osat ovat todennäköisesti olleet niin maatuneet, ettei niitä ole varmuudella havaittu.

Luukuopan (CR1) luut pidettiin omana löytöryhmänään. Ne puhdistettiin ja lajiteltiin luutyypin mukaan eri laatikoihin kokonaisyksilömäärän laskemisen ja tulevan tutkimuskäytön helpottamiseksi. Kalloista pyrittiin myös määrittelemään yksilön sukupuoli ja ikä sekä mahdollisia patologioita. Luukuopan luista ei tehty varsinaista luuluetteloa. Alustava raportti luukuopan luiden määrästä ja niiden mukaan tehdyistä minimiyksilömääräarvioista on raportin liitteenä.

Vainajista otettiin kaivun yhteydessä pääasiassa kahdenlaisia näytteitä. Maanäytteitä otettiin yhteensä viideltä vainajalta niiden vatsan kohdalta. Maanäytteistä voidaan tutkia vainajien ruokavaliota. Enemmän otettiin luunäytteitä, joina toimivat lähinnä vainajien hampaat. Luunäytteitä voidaan käyttää radiohiiliajoitusten tekemiseen. Muutamista hautauksista otettiin myös suurempia hiilipaloja, jotka olivat peräisin vainajien arkuista. Listaukset näytteistä löytyvät raportin liitteistä. Näytteitä ei tutkimusten rajallisten rahallisten resurssien vuoksi analysoitu ja niitä säilytetään Oulun yliopiston Arkeologian laboratoriossa.

Yksittäisten hautausten ja vainajien luut on lajiteltu haudoittain laatikoihin ja varastoitu Oulun yliopiston Arkeologian laboratorioon tulevaa tutkimuskäyttöä varten. Luukuopan (CR1) luut on puolestaan puhdistettu, lajiteltu ja pakattu pahvilaatikoihin luutyypeittäin. Kyseiset luut ovat väliaikaissäilytyksessä Oulun yliopiston Arkeologian oppiaineen pommisuojarastossa.

Tulevaisuudessa tutkimuskäytön päätyttyä vainajien luiden uudelleenhautauksesta tulee keskustella Iin seurakunnan kanssa.

### **2.3 Seuranta (elo- ja syyskuu 2009)**

Seurannassa pyrittiin saamaan selville hautausmaan rajat ja näin määrittämään varsinaisen hautausmaan tarkka sijainti ja koko. Samalla etsittiin todisteita alueella mahdollisesti sijainneesta kirkko- tai kappelirakennuksesta.

Seuranta toteutettiin periaatteella, jossa dokumentoinnin pääpaino oli kunnallisteknisten kaivutöiden yhteydessä kaivetun kaivannon profiileissa näkyvien kulttuurikerrosten

kuvallisessa dokumentoinnissa. Käytännössä tämä tarkoitti sitä, että kaivutöiden alkaessa Yläkadun kirkon puoleisesta päästä, työmaapäällikkö Jouni Soukka ilmoitti puhelimitse aina kun kaivettaessa löydettiin luuta tai profiileissa näkyi jotain epätavallista. Paikalla käytiin sitten toteamassa leikkauksissa näkyvät kulttuurikerrokset sekä löydöt. Leikkauspinnat, joissa olivat esillä kaivamattomat kulttuurikerrokset, dokumentoitiin valokuvaamalla.

Kun hautausmaan eteläinen reuna oli varmuudella saavutettu, suoritettiin seuranta aktiivisemmin niin, että paikalla pyrittiin olemaan aina, kun kaivutyötä kaivamattomalla alueella tapahtui. Erityisesti seurattiin Yläkatu 21 rakennuksen piha-alueen kohdan kaivua, koska pelastuskaivausten antaman tiedon perusteella voitiin olettaa paikalla mahdollisesti olleen kirkko- tai kappelirakennus. Seurannassa esiin tulleet haudat dokumentoitiin valokuvaamalla ja kaivausalue C:n itäosan jatkeena esille kaivettu profiili dokumentoitiin myös piirtämällä.

Seurannassa esille tulleista vainajien luista pyrittiin ottamaan talteen ne osat, joita voidaan käyttää iän ja sukupuolen määrittelyssä. Käytännössä tämä tarkoitti sitä, että löydetyt ehjemmät kallon luut otettiin talteen. Kalloja otettiin talteen myös aiemmin kaivetun vesi- ja viemärikaivannon täytämästä. Listaus seurannan aikana talteen otetuista luista löytyy raportin liitteistä. Kyseisille luille ei ole tehty tarkempaa ikä- tai sukupuolimäärittystä.

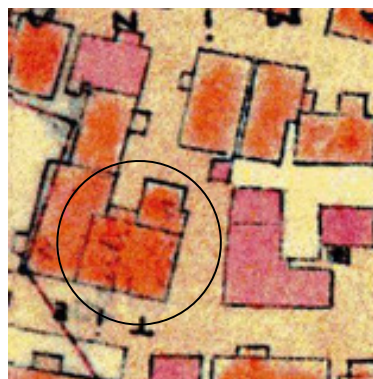
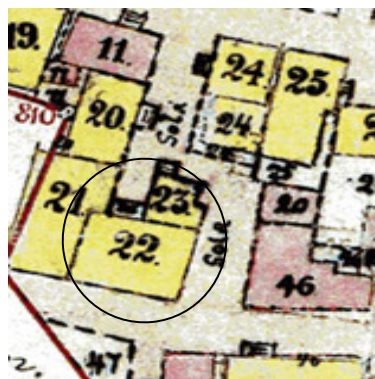
Seurannassa paikalla käytiin 4.8.–29.9.2009 välisenä aikana yhteensä 14 kertaa.

### 3. KOEOJA A

Koeoja A avattiin noin 2,50–2,00 x 4,50–4,20 metrin kokoisena (ulkoreunoilta noin 12,5 m<sup>2</sup>) Alakatu 5 omakotitalon Yläkadun puoleiselle viheralueelle (kuva 1). Alakatu 5:n rakennus on niin sanottu Välikankaan talo (<http://cc oulu.fi/~tariko/vanhahamina/etukatu05.htm>). Koeojan alueella on 1800–1900-luvulla sijainnut rakennuksia, mikä voidaan nähdä esimerkiksi vuoden 1899 ja 1901 kartoista (kartat 3 ja 4). Rakennuksen numero 22 omisti 1899 kartan mukaan Briita Waltari. Alueen poikki kulki sola Yläkadulta Alakadulle ja Iijoen rantaan.



Kuva 1. Koeoja A:n paikka.



Kartat 3 ja 4. Vasemmalla karttaote vuodelta 1899, oikealla vuodelta 1901. Koeoja A sijaitsi paikalla 1800–1900-luvulla olleen asuinrakennuksen paikalla. (Kartat Iin kunnanviraston arkisto)

Koeojan lyhyt sivu kaivettiin Yläkadun suuntaisena. Koeojan läntinen pääty jätettiin kaivauksissa puhdistamatta ja tarkemmin dokumentoimatta. Koeojasta dokumentoitiin piirtämällä eteläinen, pohjoinen ja itäinen profiili.

Koeojaa peitti pääosin nurmikko, ojan itäinen pääty sijaitsi alle puolen metrin verran Yläkadun asfaltoidulla alueella. Koeojan pinnan korkeudet vaihtelivat noin välillä 7,85–7,60 m mpy. Koeoja kaivettiin puhtaaseen pohjamaahan saakka. Puhdas pohjamaa tuli vastaan noin korkeudella 7,40–7,20 m mpy ja koeojan pohjan arvot olivat alimmillaan noin korkeudella 6,00 m mpy. Koeojan eteläistä puoliskoa kaivettiin syvemmälle kuin pohjoista, jotta eteläprofiilissa havaittu rakenne saatiin kokonaisuudessaan esille.

### 3.1 Koeoja A:n maakerroksista ja rakenteista

---

*Digikuvat:* 1–8, 11–14, 17–20, 25, 26, 35

*Rakenteet:* AR1, AR2, AR3, AR4

---

#### 3.1.1 1800–1900-luvun rakennuksen jäännös (AR1 ja AR2)

Koeoja A:n pintakerrosten, asfaltin (ASY2) ja nurmikon (ASY1) poiston jälkeen alueella paljastui laaja, koeojaa kattava sekoittuneen maa-aineksen kerros ASY3. Purkujätteeksi tulkitussa maa-aineksessa oli kiviä ja puuta, jotka saivat tunnuksen AR1. Koeojassa dokumentoitiin kiviä yhteensä kuusi kappaletta ja ne sijaitsivat koeojan keskellä, kulkien hieman kaakkoon kaarevana kivijonona koeojan poikki. Kivet sijaitsivat noin korkeudella 7,79–7,65 m mpy. Kivien yhteydessä dokumentoitiin myös puuta noin korkeudella 7,64 m mpy. Kivialueen luoteispuolelta kaivettiin esiin pahvisen laatikon (AR2) jäännökset, jotka sisälsivät rikkoutunutta pullolasia sekä yhteensä 34 kappaletta kiväärin patruunoita. Kivet, puu ja pahvilaatikko sekä ASY3 tunnuksen saanut purkujättemaa muodostivat yhdessä paikalla 1800–1900-luvulla sijainneen rakennuksen jäännöstä.

Purkujätekerroksen ja rakenneosien alapuolella paljastuivat punertavan hiekan (ASY8) ja vaalean hiekan (ASY11) kerrokset.

#### 3.1.2 Kiviä ja puuta (AR4)

Koeojan koillisnurkan alueelta paljastui ASY3 purkujätekerroksen ja ASY11 vaalean hiekkamaan alta AR4 tunnuksen saaneita suurempia kiviä, joiden yhteyteen kuului tummanruskeaa (ASY12) ja vaaleaa (ASY14) hiekkaa. Kivet olivat rajoittuneet koeojan koillisnurkkaan ja sijaitsivat noin korkeudella 7,67–7,47 m mpy.

Kivien ja ASY12 hiekkamaan alla esille tulivat ASY13 harmaanruskea hiekkamaa sekä sen alapuolella ASY4 punertava hiekkamaa. Kyseiset kerrokset sijoittuivat tasossa koeojan itäpuoliselle alueelle. ASY13 leikkasi alapuolista ASY4 hiekkamaata, sekä sen alapuolella esille tulevia puhtaan pohjamaan kerroksia. ASY13 maakerroksen kuopanteen rajapinnan tunnus on ASY16. Kerroksessa oli hiekkamaan lisäksi hiiltä ja kerroksen alapinnassa oli muutaman sentin vahvuinen orgaanisen aineksen kerros.

### 3.1.3 Kivikellari? (AR3)

Pääosin ASY8 hiekkakerroksen alapuolelta paljastui koeojan eteläprofiilissa esiin tullutta kivirakennetta **AR3** ja siihen liittyntä tummanruskean likamaan kerrosta (**ASY10**). Kivirakenne tuli esiin koeojan eteläprofiilin puhdistuksen yhteydessä. Rakenne näkyi selkeästi ladottuna kiviseinämänä puhdistetussa profiilissa. Kivirakennetta varten oli kaivettu suurehko kuoppa (rajapinta **ASY9**) maahan, missä yhteydessä oli leikattu muun muassa savista, harmaata hiekkaa (**ASY6**) sekä puhtaaseen pohjamaahan liittyviä kerroksia **ASY7** ja **ASY15**.

Kiviseinämän korkeus oli noin 1 metri. Rakenne jatkui horisontaalisesti eteläprofiilin rajalta kaivamattomaan maahan päin. Rakenteesta saatiin dokumentoitua näin vain sen pohjoisin osa. Rakenteessa oli kiviä päällekkäin noin neljässä kerrassa. Ylimpien kivien yläpinta oli noin korkeudella 7,00 m mpy ja alimpien alapinta noin 6,00 m mpy. Kivien päällä sijaitsi tummanruskean hiekan kerros, jonka keskellä kulki selkeä orgaanisen aineksen juova. Kerroksen voidaan tulkita olevan rakenteen täyttökerrosta, jolla rakenne on peittynyt.

Rakenteen AR3 sisäosaa ja siellä olevia maakerroksia ei päästy kaivamaan. Näin ollen rakenteen käyttötarkoitus ja ajoitus jää tulkinnanvaraiseksi. Mahdollisesti kyseessä on kivikellarin jäännös.

### 3.1.4 ASY5 likamaakerros koeojan keskellä

Koeojan länsipään alueella tuli esiin noin korkeudella 6,86–6,99 m mpy hauta-alueen muotoinen itäpäästään pyöreä harmaanruskean hiekkamaan alue, joka länsiosaltaan jatkui koeojan kaivamattomaan länsi-/luoteisprofiiliin. Maa-ainesta oli paikalla vain noin 2–5 cm paksuudelta, joten kyseessä ei ollut hauta, mihin viittasivat myös yksiköstä löydetyt tuoremmat esinelöydöt. Kerros liittyi ilmeisesti alueella olleisiin rakenteiden jäännöksiin. Kerroksen sijainti ja laajuus näkyy digikuvissa 5 ja 6.

## 3.2 Koeoja A:n löydöistä

Suurin osa koeojan löydöistä saatiin ohuesta ja pienialaisesta **ASY5** likamaakerroksesta. Kerros sisälsi muutamia paloja piiposliinia, eläinluuta, pullolasia, ikkunalasia, liitupiipun varren palan sekä posliinia. Esineistö ajoittuu karkeasti 1800-luvulle.

Muut löydöt olivat yksittäisiä paloja ikkunalasia, naula, posliinin pala ja metallinen ongenkoukku **ASY9**, **ASY10** ja **ASY13** kerroksista. Kyseisistä löydöistä osa tuli mahdollisen kellarin AR3 täyttömaasta. Yhteenvetona voidaan sanoa, että koeojasta löydetty esineistö ajoittui 1800- ja 1900-luvuille.

#### 4. KOEOJA B

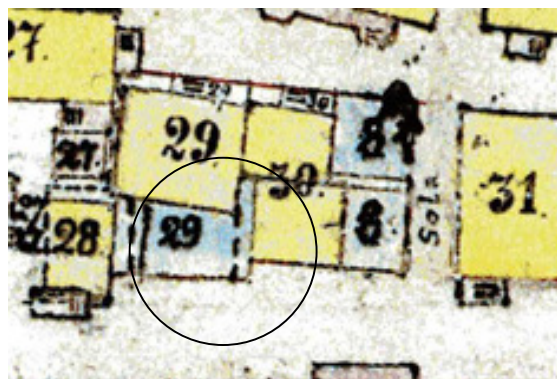
Koeoja B avattiin noin 2 x 3,20–3,40 metrin kokoisena (ulkoreunoilta noin 10,5 m<sup>2</sup>) Ylä- ja Alakadun risteykseen (kuva 2). Alueen vieressä sijaitsee niin sanottu Kurtti-Hannan mökki (Yläkatu 16), joka vuoden 1899 kartassa on merkitty Heikki Puuperän omistukseen. (<http://cc.oulu.fi/~tariko/vanhahamina/>).



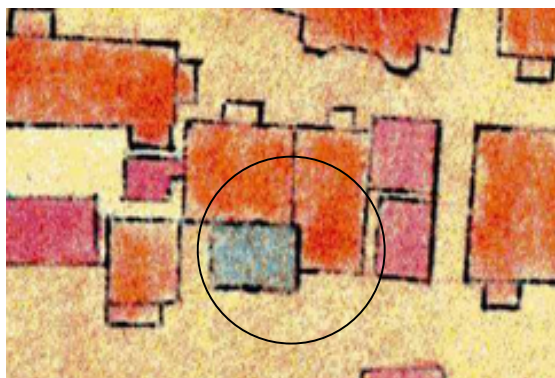
Kuva 2. Koeoja B:n sijainti Ylä- ja Alakadun risteyksessä. Taustalla Yläkatu 16 rakennus.

Tällä hetkellä risteysalue on rakentamaton ja sen pohjoisreunassa sijaitsee kaivo. Alueella on vanhojen karttojen mukaan (kartat 5 ja 6) ollut 1800- ja 1900-lukujen vaihteessa puutarha- eli ryytimaa-alueita sekä asuinrakennuksia ja ulkoHuoneita.

Koeoja kaivettiin Yläkadun suuntaisena, pitkittäisten sivujen ollessa noin koillinen-lounas-suuntaiset. Koeojan asvaltipinta sijaitsi noin korkeudella 8,10–8,00 m mpy. Koeojasta dokumentoitiin piirtämällä kaikki kaivannon profiilit sekä kaksi tasoa.







Kartat 5 ja 6. Ylinnä karttaote 1899 Iin Haminaasta. Koeoja B sijaitsi 29 sinisen ryytimaan ja 30 keltaisen asuinrakennuksen alueella. Alempi karttaote vuoden 1901 kartasta, jossa sininen kuvaa ryytimaata, punainen asuinrakennuksia ja vaaleanpunainen ulkokuoneita. (Kartat Iin kunnanviraston arkisto)

#### 4.1 Koeoja B:n maakerroksista ja rakenteista

---

*Digikuvat:* 9, 10, 15, 16, 21–24, 27–34, 36, 37, 61–65

*Rakenteet:* BR1, BR2

---

##### 4.1.1 Kivijalka? (BR1)

Koeojan pintaa peitti kauttaaltaan asfalttipinta (**BSY1**), jonka alla kulki ruskea hiekkamaakerros (**BSY2**). Tämän alta paljastui vahva likamaakerros (**BSY3**), jonka tulkittiin olevan purkujätekerrosta. Kerrokseen liittyi todennäköinen kivijalan osa (**BR1**), johon liittyviä kiviä tuli esille koeojan luoteisnurkan alueelta. Kiviä oli tasossa yhteensä neljä kappaletta, ja ne muodostivat koeojan pitkän seinämän suuntaista linjaa, rajoittuen kuitenkin länsiprofiilissa profiilin pohjoisempaan puoliskoon, juuri koeojan sisäpuolelle. Kivien yläpinta sijaitsi noin korkeudella 7,90 m mpy. Viides ja kuudes kivi näkyvät koeojan länsiprofiilin piirroksessa. Mahdollinen kivijalka liittyyne kartoissa 5 ja 6 näkyvään paikalla 1800–1900-luvuilla sijainneeseen rakennukseen.

Purkujätekerroksen alla sijaitsivat ohut vaalean, hienon hiekan kerros (**BSY4**) ja sen alapuolella paksumpi, paikoin 20 cm vahva likamaakerros (**BSY5**). Molemmat peittivät liki kauttaaltaan koeojaa. Kyseisten kerrosten välissä sijaitsi myös paikoitellen puuroskaa (**BSY6** ja **BSY15**), sekä hiekkää (**BSY16**). BSY6 puuroskakerroksen sijainti näkyy koeojan tasokartassa. Samassa kartassa näkyy myös kahden ns. paalun sijat, jotka erottuivat koeojan koillisosassa selkeinä ilmiöinä ja tulivat esille BSY3 kerroksen kaivun yhteydessä ja jatkuivat lähes puhtaaseen pohjamaahan saakka. Vahvan likamaakerroksen alapuolella sijaitsi vaaleanruskeaa hiekkamaata (**BSY17**), joka oli paikoin puhtaan pohjahiekan päällä.

#### 4.1.2 Kivirakenne (BR2)

Koeojan eteläprofiilissa paljastui profiilin puhdistuksen yhteydessä kivirakenne **BR2**, joka koostui kuopannemaisesta alueesta, jonka pohjalle ja reunamille oli asetettu kiviä. Kivet tulivat esiin profiilissa. Pohjoisin kivi, joka sijaitsi koeojan tasossa, liikahti kaivinkoneella kaivettaessa. Rakenne oli kaivettu likamaahiekkaan (**BSY19**), joka oli myös itsessään kuopan täyttöainesta. Kyseinen kuoppa (rajapinta **BSY26**) oli kaivettu puhtaaseen pohjamaahan. Kivistä ylimmät sijaitsivat noin korkeudella 7,55–7,40 m mpy. Alimpien kivien alapinta oli noin korkeudella 6,90 m mpy.

BR2 kivien väleissä sijaitsivat orgaanista ainesta sisältäneet kerrokset **BSY12**, **BSY21** ja **BSY20**. **BSY12** sijaitsi alimmaisena ja sisälsi likaista hiekkamaata ja tiilimurskaa. **BSY21** sijaitsi likamaan päällä ja oli tiivis, orgaanista ainesta, kuten luuta, sisältänyt kerros. Kerroksen päällä sijaitsi noin pari senttiä vahva alue hiiltä, jonka päällä oli paksu, rakennetta osin peittävä kerros puuta, puuroskaa ja hiekkaa (**BSY20**).

BR2 rakenteen luita sisältäneen alueen yhteydestä löydettiin muun muassa pieni vaatehakanen, liitupiipun varren katkelma, piiposliinia, pullolasia sekä ilmeisesti messinkisestä lampetista peräisin oleva koristereunan osa.

BR2 rakenteen tarkka funktio ja tulkinta jäävät epäselväksi, koska rakennetta ei kaivettu enempää esille kuin mitä se eteläprofiilissa erottui.

#### 4.1.3 Hiiltä ja puuta sisältäneet hiekkakuopanteet (BSY8, BSY18)

Koeojan luoteisosasta dokumentoitiin puhtaassa pohjahiekassa (**BSY7=BSY11=BSY13**) näkyviä hieman pohjahiekkaa tummemman hiekan ja hiilen alueita, jotka muodostivat jossain määrin kuopannemaisia alueita ja sisälsivät runsaasti pienempää hiilipalaa, mutta myös suurempia hiiltyneitä puuosia.

**BSY18** hiekkamaa ja siihen liittynyt kuopanteen rajapinta **BSY22** muodostivat melko selkeän kuopannemaisen alueen aivan koeojan luoteisnurkan alueelle. Rakenneosa näkyy hyvin sekä koeojan etelä- että pohjoisprofiilipiirroksissa. Kuopanne oli muodostunut puhtaaseen pohjahiekkaan ja sen yläpinta tuli esiin **BSY5** likamaakerroksen poiston jälkeen. Alueen pohjalla ja alaosassa erottui selkeitä hiilijuovia. Maa-aineksen seassa oli myös muutamia palaneita kiviä. Kerroksen yhteydessä ei tavattu jäännöksiä luista.

**BSY22** rajapinta leikkasi aiemmin muodostunutta vastaavantyyppistä, mutta laajempaa ilmiötä, joka sijaitsi lähempänä koeojan keskialuetta ja tuli edellisen tavoin esille **BSY5** likamaan poiston jälkeen. **BSY8** tunnuksella dokumentoitiin hiilensekaista hiekkaa, joka muodosti laajahkon ja useampana yhteen liittyvänä kuopanteena näkyvän alueen puhtaaseen pohjahiekkaan. Kyseinen ilmiö ei ollut täysin selkeärajainen, vaan sekoittui enemmän pohjahiekkaan. Ilmiön rajapinta on tämän vuoksi piirretty profiilikarttaan katkoviivoilla. Rajapinnan tunnus on **BSY10**. Kerroksessa olleet paikoin selvästi hiiltyneet ja paikoin puuroskasta koostuneet juovat saivat tunnuksen **BSY9**.

BSY8 hiiltä sisältänyt hiekkamaa ulottui selkeästi koeojan tasoon. Koeojan tasokartassa on kuvattu alueen laajuutta sekä siinä ollut noin 90 cm pitkä puu, joka sijaitsi noin korkeudella 7,47 m mpy. Puu ei ollut hiiltynyt ja sen ympäristössä ollut maa-aines koostui puuroskasta. Länsiprofiilin läheisyydestä löydettiin ilmiön alaosasta myös yksittäinen kivi, joka sijaitsi noin korkeudella 6,93 m mpy.

Maakerrokset BSY8 ja BSY18 olivat koostumukseltaan samantyyppisiä kuin kaivausalue C:llä kaivettujen yksittäisten hautausten maa-aines. C alueen hautauksissa ei kuitenkaan tavattu näin runsaasti hiiltä.

BSY8 ja BSY18 ilmiöiden alapuolelta tulivat esiin puhtaaseen pohjamaahan liittyvät yksiköt **BSY14**, **BSY7**, **BSY11** ja **BSY13**. Yksiköt edustivat luonnollisten kerrosten eri koostumuksia: puhtaan ja karkean hiekan seassa oli paikoin hienompaa hiekkamaata sekä savikerroksia.

#### **4.2 Koeoja B:n löydöistä**

Koeojan maakerrosten löydöt koostuivat piiposliinista, posliinista, punasavikeramiikasta, erilaisesta lasimateriaalista, eläinluista sekä rautanauloista. Erikoisimpina esineinä löydettiin BR2 rakenteeseen liittyen metallinen vaatehakanen ja todennäköinen kynttilälampetin koristeltu reunapala. Kerroksista löydettiin myös liitupiipun varsien ja pesien paloja. Pesissä oli kasviaiheista koristelua.

## 5. KOEOJA C

---

*Koeojan alueella dokumentoidut kerrokset, rakenteet ja haudat ennen laajennusta kaivausalueeksi*

*Kerrokset: CSY1, CSY2, CSY10, CSY22*

*Rakenteet: CR1 luukuoppa*

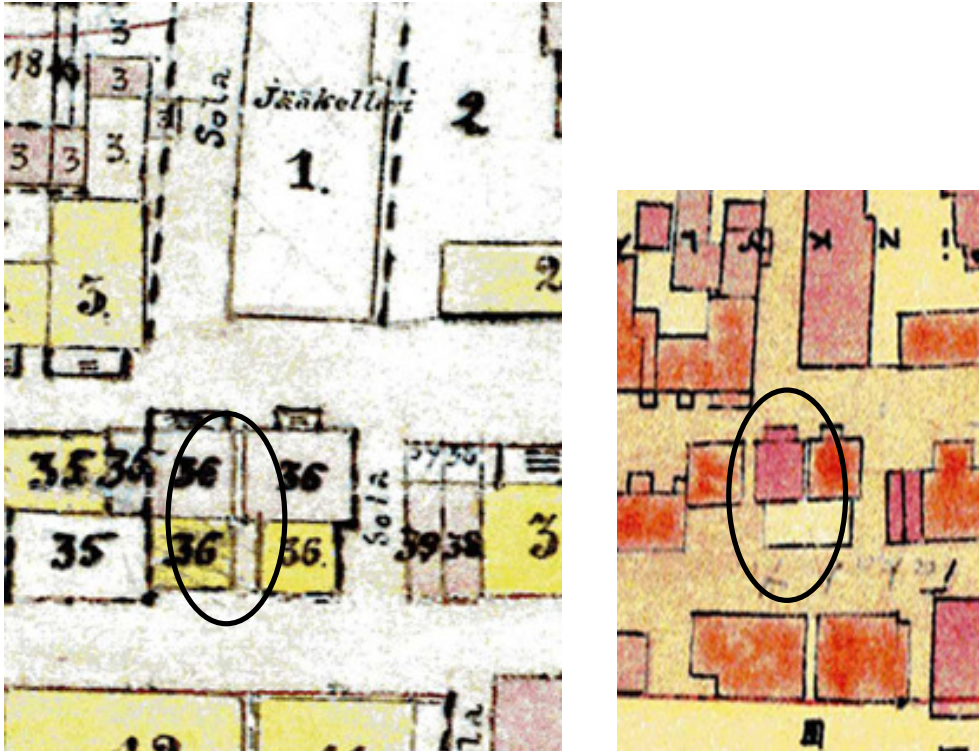
*Haudat: CH1 (koeojan kaivun vaiheessa)*

---

Koeoja C avattiin noin 2,3 x 8,5 metrin kokoisena (yht. noin 19,5 m<sup>2</sup>) Yläkadun ja Alakadun risteysalueelle Rahkolan taloa (Yläkatu 17) vastapäätä, Yläkatu 21 talon pihapuutarhan pohjoispuolelle (kuva 3). Alueella sijaitsi vuoden 1899 ja 1901 kartoissa suuri pienempiä neliönmuotoisia asuinrakennuksia sekä ulkokuoneita (kartat 7 ja 8). Rakennusten omistajaksi on merkitty Heikki Kauppila.



**Kuva 3. Koeoja C:n sijainti Yläkadun ja Alakadun risteyksessä.**



Kartat 7 ja 8. Vasemmalla karttaote vuoden 1899 Iin Haminasta, oikeanpuoleinen vuodelta 1901. Koeoja C sijaitsi vuoden 1899 kartan mukaan 36 numerolla merkittyjen asuinrakennusten ja ulkokuoneiden rajalla. (Kartat Iin kunnanviraston arkisto)

Koeoja C kaivettiin poikkisuuntaan Yläkadun kulkusuuntaan nähden, eli noin luodekaakko-suuntaisesti (noin 310°). Koeojan itäpääty sijaitsi näin aivan Yläkadun laidassa (noin 8,35 m mpy) ylemmällä tasolla, länsipään tullessa Alakadun itälaitaan, alemmalle tasolle (noin 7,40 m mpy).

Koeoja C:tä kaivettiin aluksi kaivinkoneella ja dokumentoitiin kaivun edetessä. Hyvin varhaisessa vaiheessa alueella kuitenkin tuli esille ihmisluilla täytetyn kuopan **CR1** pintaa sekä yksittäinen vainajan osittainen hautaus **CH1**, minkä vuoksi koeojaa ei kaivettu niin sanotusti pohjaan saakka koeojana, vaan sen ympärille laajennettiin pelastuskaivausten kaivausalueita. Tämän vuoksi varsinaisen koeojan alueelta ei ole dokumentoituja profiileja muualta kuin koeojan itäisestä lyhyestä päädyistä.

Koeoja C:n alueella tuli myöhemmin esiin myös muita yksittäisiä hautauksia, jotka kaivettiin esille siinä vaiheessa kun alue oli laajennettu kaivausalue C:ksi.

### 5.1 Koeoja C:n maakerroksista

Koeoja C:n pintamateriaalina oli sepeli **CSY1**, joka kattoi koeojan aluetta käytännöllisesti katsoen koko alalta. Koeojan eteläpuoleinen, toinen pitkä reuna, sijaitsi nurmialueen reunassa, itäinen pääty puolestaan Yläkatua peittäneen asfaltin rajalla.



CSY1 sepelin poiston jälkeen sen alapuolelta tuli esiin pian länsipuoleisella osalla **CSY2** likamaata sekä **CSY10** tunnuksen saanutta punertavaa hiekkaa, jonka todettiin myöhäisemmässä vaiheessa olevan hautojen CH18 ja CH19 täyttömaata. CSY2 tumman hiekkamaan seassa tuli jo hyvin lähellä alueen pintaa esille ihmisluita, minkä vuoksi ojan länsipuoleisella alueella siirryttiin varhaisessa vaiheessa kaivamaan lastoilla. Ojan itäpuoleisen päädyn alue kaivettiin niin sanotusti pohjaan kaivinkoneella. Sen alue koostui lähinnä puhtaasta pohjamaasta **CSY3**.

CSY2 likamaahiekka muodosti suhteellisen kattavan maakerroksen koeja C:n alueelle, ja myös koeojan ympärille, kun aluetta ryhdyttiin laajentamaan kaivausalueeksi. Likamaahiekka oli kuitenkin hyvin vaihteleva paksuudeltaan. Alueelle oli selkeästi kaivettu lapiolla pyöreitä, noin 20–40 cm syviä kuoppia, jotka olivat täyttyneet CSY2 maa-aineksella. Kyseisten kuoppien todettiin kaivausten edetessä rikkoneen useita hautauksia.

## 5.2 Luukuoppa CR1

---

*Digikuvat: 38, 40–42, 45, 46, 67–69, 91–101, 106, 114–118, 127–129, 136*

---



**Kuva 4. CR1 luukuopan kaivua.**

CSY2 likamaakerroksen alta paljastui koeja C:n lännestä päin laskettaessa kolmannen neljänneksen alueelta, (kaivausalue C:n koordinaatistossa ruutu 102/54), **CSY22/CR1** tunnuksen saanut ihmisluilla täytetty kuoppa (kuva 4). Kuoppa sai rakennetunnuksen

**CR1** ja sen päällä ja luiden väleissä ollut hiekkamaa tunnuksen **CSY22**. Kuopan rajapinnan tunnus oli **CSY86**.

Luukuoppa tuli lähestulkoon kokonaisuudessaan esille koeojan C alueelta (ja ruudusta 102/54). Vain kuopan pohjoisosassa parinkymmenen senttimetrin kokoinen reuna-alue ulottui koeojan ja ruudun 102/54 ulkopuolelle. Kuopan ylimmät luut tulivat esiin noin korkeudessa 7,80 m mpy ja kuopan pohja saavutettiin noin korkeudella 7,30 m mpy. Luukuoppa oli ylhäältä päin katsottaessa rajoiltaan hyvin pyöreä, sen halkaisijan ollessa noin 1,9 metriä.

Kuopan sisältö kaivettiin esille kokonaisuutena ja kaikki luut otettiin talteen. Aluksi kaivettua maata seulottiin, joukossa olleen palaneen luun talteen ottamiseksi, mutta seulomisesta luovuttiin jo varhaisessa vaiheessa, koska todettiin sen vievän kohtuuttoman paljon aikaa vähäisestä kenttätöajasta ja -resursseista. Päätöksen jälkeen keskityttiin saamaan kuopasta ylös siellä oleva varsinainen palamaton luumateriaali. Kuopan täyttö koostui lähestulkoon kokonaan pelkistä ihmisluista. Luut olivat lähinnä kalloja, kallon osia sekä pitkiä raajojen luita. Seassa oli hyvin vähän CSY22 likamaahiekkää.

Luut sijaitsivat kuopassa sekaisin ja irrallisina. Kyseessä ei siis ollut niin sanottu joukkohauta, jossa samaan kuoppaan olisi haudattu yhtäaikaisesti useita vainajia, vaan kontekstia voidaan kutsua ennemmin sekundaariseksi joukkohaudaksi, jossa vainajat ovat alun perin olleet selvästi haudattuna jonnekin muualle ja jossain yhteydessä päätyneet saman CR1 kuopan täytteeksi.

Se, milloin kuoppa on kaivettu ja luilla täytetty, on epäselvää. Kuopasta ei löytynyt mitään modernia esineistöä tai muuta sellaista, mikä olisi varmuudella ajoittanut kuopan teon ja täytön esimerkiksi alueen ensimmäisen viemärikaivannon kaivun aikaan 1960-luvulle. Tuolloin alueelta kerrotaan nousseen runsaasti ihmisvainajia. Tarinat ja paikalla edelleen asuvat ihmiset eivät kuitenkaan muista, että tuossa yhteydessä kyseiselle paikalle olisi tehty yhteishautausta esiin tulleille luille. Väinö Tolonen haastatteli vuonna 1990 Iin Haminassa 1960-luvulla kaivutöitä johtanutta Esko Karppista. Kertomuksessaan Karppinen ei kerro, mitä tuolloin esille tulleille luille tehtiin<sup>3</sup> (haastattelu, Iin kunnan arkisto). Iin Vesiliikelaitoksen vesihuoltomestarin Seppo Puolakan suullisen tiedonannon mukaan (25.8.2009) Karppinen olisi hänelle kertonut, että tuolloin esiin kaivetut luut olisi haudattu kirkkomaahan. Asukkaiden kertomusten mukaan ensimmäisten viemärointitöiden yhteydessä tapahtunut hautaaminen ei siis ole kovin todennäköistä, mutta toisaalta se mahdollisuus on kuitenkin olemassa.

---

<sup>3</sup> Karppinen kertoo viemäritöistä: ”Mikä se oli joka asu ennen tässä talokraatarin paikassa? Siitä kun alako löytyyn sitten hautoja. Sinne oli niin kuin hautuunmaa ollu. Löyty ihmisen pääkalloa ja käsivartta, sääriluuta. Niitä siinä ajeli siinä penkan laidalla niitä luita. ... Ja niitä oli siinä semmonen 150 metrin matkalla. ... Silloisen Laitisen kaupan kohalla sitte muuttu kovempi pohojaseksi se maa. Siinä ei sitte enää ollu hautoja.” Iin kirkon palon 1949 jälkeen kirkon jälleenrakennustöiden yhteydessä Karppinen muistelee tuolloin esille tulleiden luiden haudatun lautalaatikossa ylävirran puolelle, lähelle kiviäitaa. (Iin kunnan arkisto.)



Toinen vaihtoehto voisi olla, että hautausmaan käytön aikana uusia hautakuoppia kaivettaessa vastaan on tullut aiempia hautauksia, joihin liittyneitä luita on kerätty keskitetysti yhteen paikkaan, joko kyseiseen kuoppaan, tai niin kutsuttuun luuhuoneeseen, josta luut olisivat päätyneet viimein maahan. Luiden esiin kaivu ja uudelleenhautaaminen on voinut tapahtua missä vaiheessa tahansa joko hautausmaan käytön aikana tai sen aktiivisen hautauskäytön jälkeen. Erikoista ja huomattavaa luukuopan luissa oli kuitenkin se, että luut olivat erittäin hyvin säilyneitä suurimpaan osaan yksittäisten hautausten vainajista verrattuna. Toisaalta myös luukuopan alapuolelta esiin tulleiden yksittäisten hautausten vainajien luut olivat erittäin hyväkuntoisia.

Luukuopan luita ei luetteloitu jälkitöiden yhteydessä. Luut kuitenkin puhdistettiin, lajiteltiin, pakattiin ja alustavasti analysoitiin Oulun yliopiston Arkeologian luulaboratoriossa pääasiassa opiskelijoiden Tiina Heikkilän ja Kaija Kamulan toimesta. Luukuopan luut on varastoitu Oulun yliopistoon väliaikaisesti tutkimuskäyttöä varten. Luista alustavasti tehty arvio on raportin liitteenä. Raportissa on selvitetty luukuoppaan haudattujen vainajien minimiyksilömäärää kallojen ja pitkien luiden perusteella. Minimiyksilömäärät vaihtelivat reilun 40 ja noin 160 välillä. Suurin minimiyksilömäärä saavutettiin kallojen avulla.

### *5.2.1 Luukuopan CRI löydöistä*

Luukuopan kaivun yhteydessä kuopasta löydettiin rautanauloja, palanutta luuta, muutamia eläimen luita sekä pari palaa ikkunalasiasia. Suuri osa löydöistä oli peräisin kuopan pinnalla olleesta maasta, jossa voi olla myös sekaisin todellisuudessa modernista CSY2 likamaasta peräisin olevia löytöjä. Kyseiset maakerrokset CSY22 ja CSY2 eivät olleet täysin helposti toisistaan erotettavia yksiköitä.

Lisäksi kuopasta löydettiin kolikko (kolikko 1), joka sitä vastoin löydettiin selkeästi kuopan keskeltä, luiden joukosta, korkeudelta 7,69 m mpy. Kolikko osoittautui konservoinnissa ruotsalaiseksi unionikuningas Hans (Johan II) aikaiseksi 1497–1501 hopearahaksi (fyrek, 1/4 äyri). Kolikon toisella puolella oli teksti \*MONETA\*AROSTE ja toisella IONS\*D\*S\*REX\*SW. Raha on löytö Västeråsissa. (Lagerqvist 1970: 139.)

## 6. KAIVAUSALUE C:N RAKENTEISTA JA MAAKERROKSISTA

Kaivausalue C:ltä dokumentoitiin pelastuskaivausten kaikki yksittäiset hautaukset. Seuraavassa käsitellään omissa alakappaleissaan kaivausten kulkua ja tutkimusjärjestystä, sekä käydään yleisellä tasolla läpi alueelta paljastuneita 1800-luvulle karkeasti ajoitettavia rakenteita ja niiden osia. Alueelta löydettyjä hautauksia käsitellään seuraavassa pääluvussa.



Kuva 5. Kaivausalue C tutkimusten jälkeen peitettynä. Kuvaussuunta länteen.

### 6.1 Kaivausalue C:n osat ja kaivujärjestys

Kaivausalue C laajennettiin koekaivausten päätyttyä koeoja C:n ympärille, Ylä- ja Alakadun risteykseen (kuva 5). Risteysalue aukaistiin ja tutkittiin lähes kokonaisuudessaan pelastuskaivauksilla. Kaivausalue C kaivettiin osissa (ks. kartta 2) siten, että koeoja C:n pohjoispuolelle kaivettiin ensin *pohjoislaajennus I*. Kyseisen laajennuksen kaivu tehtiin pohjoisosiltaan lähes kokonaan koneellisesti. Alueen keskellä kulki leveä kaistale aiempaa viemärikaivantoa ja sen sekoittunutta täyttömaata. Viemärikaivannon pohjoispuolella noin 2 x 2 metrin kokoinen alue kaivettiin pohjaan saakka kaivinkoneella. Kaivun aikana kohdasta tuhoutui todennäköisesti kaksi tai kolme itä-länsi-suuntaista hautausta. Kaivettaessa maassa erotettiin hyvin vaaleana kaksi pitkulaista aluetta, mutta niitä ei siinä vaiheessa osattu varmuudella tunnistaa hautauksiksi. Kyseisistä todennäköisistä hautauksista ei ole mitään dokumentaatiota eivätkä ne saaneet hautatunnuksia. Kolmannen hautauksen länsipääty erottui alueesta piirrettyssä ja valokuvatussa lounaisprofiilissa (ks. kartta 43).

Toisena jatkoalueena avattiin koeoja C:n eteläpuolelle *etelälaajennus*, joka sijaitsi täysin nurmialueella. Etelälaajennuksen kaivu tehtiin pintakerrosten poistoa lukuun ottamatta käsin lastoilla, paikoin lapioilla ja pensseleillä. Eteläosan laajennuksen jälkeen

avattiin *pohjoislaajennus II*, joka sijaitsi kaivausalueen luoteisnurkan alueella. Alueella edettiin kaivinkoneen avulla ja siirryttiin kaivamaan lastoin ja lapioin, kun hautauksia ja muita rakenteita tuli vastaan. Viimeiseksi avattiin Yläkadun suuntainen *itälaajennus*. Itälaajennuksen itäinen reuna pyrittiin kaivamaan kiinni aiemmin Yläkadulle tehdyn viemärikaivannon länsireunaan, eli kertaalleen kaivettuun täyttömaahan.

Kaivettujen alueiden koot olivat seuraavat: pohjoislaajennus I ja II noin 24 m<sup>2</sup>, etelälaajennus 49,5 m<sup>2</sup> ja itälaajennus 19,5 m<sup>2</sup>. Kaivausalueen/risteysalueen keskellä kulki itä-länsi-suuntainen viemärikaivanto (maa CSY4, rajapinta CSY7), jonka teon yhteydessä (ilm. 1970-luvulla) alueelta oli tuhoutunut oletettavasti useita hautauksia.

## 6.2 Kaivausalue C:n pinnanmuodot

Risteysalueen pinnanmuodot olivat vaihtelevia ja tien pinta laski selvästi Yläkadun korkeimmista lukemista Alakadun reunaan tultaessa. Yläkadun päässä, ennen uusien kunnallisteknisten kaivutöiden tekemistä ja katupinnan laskemista, asfalttipinta sijaitsi noin korkeudella 8,30–8,40 m mpy. Yläkadulta Alakadulle siirryttäessä risteyksessä kadun pintamateriaalina oli sepeli ja sen yläpinta sijaitsi Alakadun itäreunassa noin korkeudella 7,40 m mpy. Maata oli noin 10 metrin matkalla aikanaan kuorittu pois, minkä näki muun muassa siinä, että Alakadun puoleisessa osassa kaivausaluetta ensimmäiset hautaukset tulivat vastaan heti muutamien senttien paksuisen sepelikerroksen poiston jälkeen. Keskellä risteystä on aikanaan kulkenut tie Lijoen rantaan lossille.

Kaivausalueen eteläreunalla sijaitsi noin 2 m leveä nurmikkokaistale, jonka yläpinta oli korkeimmillaan 8,45 m mpy. Nurmialue laski rajusti pohjoispuolisessa reunassaan risteysaluetta kohti, ja paikalla oli selkeä rinnenäinen alue, joka oli todennäköisesti syntynyt tien mataloittamisen yhteydessä. Eteläisen nurmialueen eteläpuolella sijaitsi asuinrakennuksen aidattu pihapuutarha, joka sijaitsi selkeästi hieman ylempällä tasolla kuin Yläkadun pinta ja selkeästi ylempänä kuin Alakadun pinta. Kyseisen puutarhan alueelta kertoivat asukkaat löytäneensä ihmisluita. Tutkimusten perusteella voidaankin sanoa, että hautaukset jatkuivat selvästi kyseisen puutarhan alueelle, missä ne lienevät erittäin hyvin säilyneet, koska maata ei ole alueelta poistettu tai juurikaan vaihdettu.

## 6.3 Kaivausalue C:n eri osien hautausten päällä sijainneet maakerrokset

### 6.3.1 Pohjoislaajennus I ja II maakerrokset hautausten päällä

Pohjoislaajennusten I ja II ylimpänä kerroksena sijaitsi nurmikko **CSY5**. Nurmikon alta esille tulivat pohjoislaajennuksen etelälaidalla sepelikerros **CSY1**, joka kattoi suurta osaa muusta kaivausalueesta sekä pääosin pohjoislaajennuksia kattava **CSY6** hiekan ja mullan sekainen maa.

Pohjoislaajennus I puolella CSY6 alla oli **CSY14** tunnuksen saanut sekoittuneen hiekkamaan kuopanne, jonka rajapinta oli **CSY13**. Pohjoislaajennus II:n puolella CSY1 alla sijaitsivat päällekkäiset hiekkamaat **CSY37**, **CSY38**, **CSY39** ja **CSY53**. Laajempina kerroksina aluetta peittivät kyseisten kerrosten tasossa ja alapuolella **CSY11** punertava hiekka sekä **CSY17=CSY40** hiekkamaa. CSY11 kerroksessa näkyi pohjoislaajennus II profiilissa kallo, joka on stratigrafisen kerrosjärjestyksen mukaan tulkittava maakerroksessa olevaksi irtokalloksi, joka on kulkeutunut kerrokseen jostain muualta. Ei siis ole varsinaisen hautauksen paikalla.

CSY17=CSY40 kerroksen alapuolella, ruudussa 106/52 (pohjoislaajennus I alueella) sijaitsi suuria, noin halkaisijaltaan 10–30 cm olevia kiviä, jotka saivat tunnuksen **CR9**. Kivien alta paljastui **CSY2** modernia likamaata. Kivien alla olleen likamaan alapuolelta alkoi tulla esiin hautoja.

Pohjoislaajennus II alueelta CSY17=CSY40 alta tuli esiin **CR4** rakennetta, josta tarkemmin 6.4.2 kappaleessa. Myös II alueelta tuli esille hautauksia ja mahdollisia hautarajoja CSY17=CSY40 kerroksen poiston jälkeen.

### *6.3.2 Etelälaajennuksen maakerrokset ja rakenteet hautausten päällä*

Etelälaajennuksen aluetta peitti ennen kaivua lähes kauttaaltaan nurmi. Nurmialue sijaitsi eteläisimmältä osaltaan ylemmällä tasolla, noin 8,50–8,30 m mpy. Etelälaajennuksen pohjoinen reuna sijaitsi katuristeyksen sepelikatteen reunalla. Maakerroksia poistettiin alueelta koneellisesti. Kyseisiä kerroksia olivat muun muassa **CSY71** sepeli/hiekka, **CSY30** hiekka-/multamaa, **CSY31** vaaleanruskea/punertava hiekkamaa, **CSY32** keskiruskea hiekkamaa, **CSY2** likamaa sekä **CSY21** multa/hiekkamaa. Kyseiset kerrokset erottuvat kaivausalue C:n etelä-/lounaisprofiilikartassa 42 sekä useissa alueen tasokartoissa.

Kuvaavaa alueelle oli, että pitkän alueen itäpäädyssä sijaitsi puurakenne **CR2**, joka oli tuhonnut alueella olleita hautauksia. Alueen keskiosassa puhdas pohjamaa tuli vastaan korkeammalla tasolla (noin 8,20 m mpy) ja paikoin pohjamaata ei oltu rikottu hautauksin. Alueen läntinen osa puolestaan koostui hautauksista, jotka olivat täysin tuhonneet korkeammalla sijainneen puhtaan pohjamaan alueen ja muodostivat selkeästi erilaisen, keskitetympien hautausten alueen. Läntisen alueen poikki todettiin todennäköisesti kulkeneen kirkko-/kappelirakennuksen mahdollinen seinälinja ja hautaukset etelälaajennuksen länsiosassa olleen kyseisen rakennuksen sisään haudattuja vainajia.

### *6.3.3 Itälaajennuksen maakerrokset ja rakenneosat hautausten päällä*

Kaivausalueen itälaajennus kulki Yläkadun suuntaisena sijaiten Yläkadun länsireunalla Ylä- ja Alakadun risteysalueen kohdalla. Osa alueesta sijaitsi myös Yläkatu 21 rakennuksen piha-alueen edessä. Itälaajennusta jatkettiin itään päin niin pitkälle, kunnes vastaan tuli Yläkadulla kulkeva aiemmin kaivetun viemärikaivannon kertaalleen

kaivettu maa. Viemärikaivannon täyte sai tunnuksen **CSY73=CSY81** ja sen rajapinta tunnuksen **CSY74**.

Itälaajennuksessa olleen ylemmät maakerrokset erosivat selkeästi kaivausalueen muiden osien maakerroksista. Itälaajennusta peitti lähes kauttaaltaan **CSY70** asvalttikerros ja sen alapuolella **CSY71** sepeli ja hiekan sekainen pohjauskerros. Itälaajennuksen pohjoisosassa sepelikerroksen ja **CSY2** likamaakerroksen alapuolella tuli esille osin sekoittuneesti toistensa kanssa sekaisin olevia orgaanista ainesta (esim. hiiltä) ja hiekkaa sisältäneitä likamaakerroksia **CSY72**, **CSY76**, **CSY77**, **CSY78** ja **CSY80**. Kerrokset sijaitsivat alueella noin korkeudella 8,10–8,90 m mpy, jonka jälkeen tulivat kunnolla esille alueella sijainneiden hautausten täytemaan rajat. Kerrokset ovat tulkittavissa hautausmaan pintakerroksiksi. Kiireellisestä aikataulusta johtuen maakerrokset poistettiin paikalta pääosin lapioita käyttäen.

Itälaajennuksen keskiosassa pintakerrosten poiston jälkeen esille tuli kiviä ja puutasoa, joista puutaso liittyi tuoreempaan, hautausmaakäytön jälkeiseen aikaan. Kivet sijaitsivat samoilla korkeuksilla aiemmassa kappaleessa mainittujen hautausmaan maakerrosten kanssa. Kivet saivat tunnuksen **CR6** ja niistä on kerrottu tarkemmin alaluvussa 6.5.

Itälaajennuksen eteläosassa sijaitsi pintakerrosten alapuolella palokerroksia (**CSY62**, **CSY25**, **CSY75**, **CSY79**), joiden alapuolella esille tuli hautauksia.

## 6.4 1800-luvun kivijalka ja puurakenteita

### 6.4.1 Kivijalka CR3

---

**Digikuvat:** 82–84, 87, 88, 315–317

**Kerrokset:** CSY2

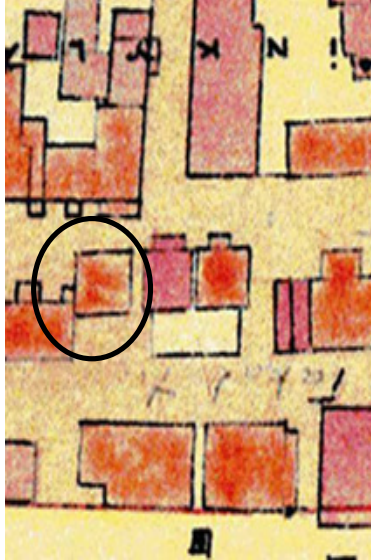
---

Kivijalka kulki selkeänä, isoja kiviä sisältäneenä linjana kaivausalue C:n etelälaajennuksen eteläreunalla. Osa kivistä kaivettiin pois koneella ja muutamia kiviä jäi vielä profiiliin. Etelälaajennuksen eteläprofiilin keskellä kivijalka selkeästi loppui. Rakenne on todennäköisemmin jatkunut kaivamattomaan eteläprofiiliin.

Tasokarttoihin piirretyt CR3 tunnuksen saaneet pienempien kivien keskittymät ruutujen 100/54–56 alueella liittyvät kivijalallisen rakennuksen purkuvaiheeseen, eli eivät olleet niin sanotusti primaarilla paikallaan. Kyseiseen tulkintaan johti se, että kivien alapuolella oli selkeästi modernia materiaalia sisältänyttä CSY2 likamaata.

CR3 voinee liittyä vuoden 1901 kartassa näkyvään asuinrakennukseen, ollen sen pohjoisen puoleista kivijalkaa (kartta 9). Kuvista 6 ja 7, joista toinen on otettu tietävästi vuonna 1931, ei kyseinen rakennus ole enää nähtävissä, vaan koko risteysalueella ei ole enää rakennuksia. Kaikki risteyksestä löytyneet rakenteet ajoittuvat siis aikaisintaan

1900-luvun alkuun. 1900-luvulla paikalla oleva tie vei Iijoen rantaan lossille ja risteyksessä sijaitsi hevospuomi.



**Kartta 9. Dokumentoidun CR3 kivijalan paikka vastaa vuoden 1901 kartassa näkyvän asuinrakennuksen sijaintia. (Kartta Iin kunnanviraston arkisto)**



**Kuva 6. Etukadun ja Takakadun yhtymäkohta 22.7.1931. Vasemmalla etualalla hevospuomi. Kuvassa näkyvän aidan paikka vastaa lähes nykyisen paikalla olevan aidan paikkaa. (Kalle Backmanin yksityisarkisto. Kuva <http://cc oulu.fi/~tariko/vanhahamina/nattepori.htm>)**



Kuva 7. Etu- ja Takakadun risteyksen hevospuomi länteen päin kuvattuna. Keskellä kuvaa näkyy vanha lossipaikka. (Kuva Tolonen 1995, 213.)

#### 6.4.2 Maanpinnan alaiset puurakenteet CR2 ja CR4

Viemärikaivannon CSY4/CSY7 molemmilta puolilta paljastui hirsistä koottu kehikko, joka oli rakennettu nykyisen maanpinnan tason alapuolelle. Viemärikaivannon eteläpuolella, koko ruudun 100/50 alueella, paljastui **CR2** tunnuksen saanut puukehikko. Viemärikaivannon pohjoispuolelta paljastunut kehikko sai puolestaan tunnuksen **CR4** ja se sijaitsi ruuduissa 104–106/48–50.

Molempien rakenteiden sisäosien kaivu tehtiin pääasiassa lapiolla, koska tutkimusten pääpaino oli hautausten tutkimisessa. Rakenteista tulleet löydöt pyrittiin kuitenkin ottamaan kerroksittain talteen.

##### *CR2 puurakenne*

---

**Digikuvat:** 158, 159, 175, 193, 194, 215, 216, 220, 225–229, 262–267, 273–275, 281–283, 364–367

**Kerrokset:** CSY45, CSY52, CSY56, CSY57, CH8/CSY28/CSY47

**Rakenneosat:** CR2, CR2B, CR2C, CR2D, CR2E

---

CR2 tunnuksella kulkeneen hirsikehikon pohjoisin seinä paljastui jo koeoja C:n kaivun alkuvaiheessa. Rakenteen pohjoinen hirsiseinämä oli tuhonnut hautauksen CH1 keski- ja ylävartalon, kuten myös sen itäinen laita oli katkaissut hautoja ja vainajia CH4, CH5, CH6 ja CH26.

Rakenne oli tehty kaivamalla maahan kuoppa ja rakentamalla sen sisään hirsistä koostuva hieman suorakaiteen muotoinen hirsikehikko (kuva 8). Kehikon dokumentoitu koko itä-länsi-suuntaan oli noin 1,6 metriä ja pohjois-etelä-suuntaan noin 1,6–1,8 metriä.



Rakenteesta saatiin esille pohjoista, itäistä ja läntistä hirsiseinämalinjaa. Eteläistä seinämää ei näin ollen avattu, vaan se jäi kaivamattomaan eteläprofiiliin. Läntisestä seinämälinjasta oli jäljellä kolme päällekkäistä pyöröhirttä (puiden halk. noin 10 cm) ja itäisestä viisi (puiden halk. noin 8–10 cm). Kyseisten seinämälinjojen alapuolella sijaitsi **CR2B** tunnuksen saaneita paksumpia hirsii (halkaisija noin 20 cm) ja yksi lauta, jotka tukivat seinälinjoja. CR2B puut sijaitsivat pohjois-etelä-suuntaisesti. Näiden alla oli **CR2C**-tunnuksen saaneita itä-länsi-suuntaisia lautoja noin korkeudella 6,90 m mpy. CR2B ja CR2C puut sijaitsivat vain hirsirakenteen itäpuoleisessa osassa. Alimmaisena rakenteen tukiosana sijaitsivat **CR2D** puut, jotka olivat noin korkeudella 6,90–6,80 m mpy. Puut oli asetettu puhtaan pohjamaan CSY3 päälle ja niiden alapuolella, sekä pääosin hirsirakenteen sisäpuolella, oli **CR2E** tunnuksen saaneita tukikiviä. Kiviä oli yhteensä kuusi ja niiden yläpinta oli noin korkeudella 6,90–6,80 m mpy.



Kuva 8. CR2 puurakennetta.

Hirsikehikon päällä peittävänä kerroksena oli rakenteen eteläisessä osassa pääosin **CSY42** tunnuksen saanut juurakoksi nimetty kerros, joka oli muodostunut paikalla jossain vaiheessa sijainneen puun tai pensaan juuristosta sekä hiekkamaasta. Pohjoisen osan päällä sijaitsivat muun muassa maakerrokset **CSY2**, **CSY29** ja **CSY26**.

Varsinaisesti hirsikehikkorakenteen sisäpuolella olevia maakerroksia olivat ylemmältä tasolta kohti pohjaa: sekoittuneet hiekkamaat **CSY45** ja **CSY52**, puuroska- ja hiekkamaa **CSY56** sekä **CSY57** punertava hiekka. CSY57 kerroksen ja CR2D puiden ja CR2E kivien alapuolella vastaan tuli puhdas pohjamaa **CSY3** noin korkeudella 6,70 m mpy. Rakenteen täyttömaiden yläosissa oli runsaasti tiilimurskaa ja tiilenpaloja. CSY57 kerroksesta tuli esille kaksi irtonaista kalloa, joista toinen sai hautatunnuksen **CH45** (vaikka olikin irtonainen kallo) ja toinen luetteloiitiin irtonaisena kallona kyseiseen



maayksikköön liittyen. CH45 kallon sijainti näkyy tasokartassa. Irtonaisen tunnuksittoman kallon sijainti näkyy digikuvissa 364 ja 365.

Hirsikehikon rakentamisen yhteydessä maata oli kaivettu myös rakenneosan säilyneiden puuosien ulkopuoliselta alueelta. Hirsirakenteen itäpuolisella osalla oletettiin ensin olevan normaalista hautaussuunnasta poikkeava hautaus, tunnus **CH8**, koska kerros muodosti täysin hautaa muodoltaan ja kooltaan vastaavan alueen. Kaivettaessa huomattiin kuitenkin kerroksen, joka oli hiekkaa ja savea, sisältävän runsaasti tuoreempaa löytöaineistoa. CR2 rakenteen tullessa kaikilta osiltaan esiin, oli selvää, että CH8 tunnuksella, ja myös tunnukset **CSY28** ja **CSY47** saanut maakerros, oli syntynyt CR2 rakenteen teon yhteydessä. Kyseisen kaltainen kaivettu alue erottui myös CR2 rakenteen pohjoisen seinämälínjan pohjoispuolella, missä se nimettiin CSY47 kerrokseksi. CSY28/CSY47 maakerroksen sijainti näkyy hyvin esimerkiksi kaivausalue C:n etelä-/lounaisprofiilin piirroksessa. Rakenteen läntisen seinämän ulkopuolella tuli kerroksesta CSY47 esiin irtonainen kallo, joka sai tunnuksen **CH21**.

CR2 hirsirakenteen sisäpuolisista kerroksista saatiin runsaasti löytömateriaalia, joka ajoittuu karkeasti 1800-luvun loppupuolelle. Esinesirpaleet olivat peräisin ikkuna-, pullo- ja esinelasista, piiposliiniastioista, punasaviastioista sekä metalliesineistä, kuten nauloista. Kahdessa yhteensopivassa piiposliinipalassa oli Villeroy & Bochín leima, jonka mukaan astia on valmistettu välillä 1874–1909 ([www.steinmarks.co.uk/pages/pv.asp?p=stein399](http://www.steinmarks.co.uk/pages/pv.asp?p=stein399)). Liitupiippulöydöt pitivät sisällään varren paloja, sekä osia niin sanotuista simpukkapiipuista, joka voidaan myös karkeasti ajoittaa 1800-luvulle. Rakenteen pohjaosista löydettiin myös Kaarle XIV Johanin (1818–1844) aikainen ½ skillinki, jonka löytövuosi oli 1820-luvulla.

#### *CR4 puurakenne*

---

**Digikuvat:** 164, 165, 176, 187–189, 196–198, 204, 205, 208, 217, 221, 222, 290, 291

**Kerrokset:** CSY40(=CSY17), CSY41, CSY49, CSY51

---

CR4 puukehikko kaivettiin esille niiltä osin kuin se vielä oli säilynyt (kuva 9). Viemärikaivanto CSY4/CSY7 kaivun yhteydessä rakenteen eteläinen seinämä oli osittain tuhoutunut. Ennen rakenteen esille kaivua paikalliset muistivat kyseisestä paikasta tulleen esille hirsirakenteen kaakkoisnurkan. Rakenteen olemassaolo ja sijainti oli siis paikallisilla 1960-luvulta tarkasti muistissa.

Rakenteen dokumentoitu koko oli noin 176 x 187 cm ja syvyys noin 60 cm. Rakenne oli rakennettu CR2 rakenteen tapaan kaivamalla kuoppa puhtaaseen pohjamaahan ja paikalla olleiden hautausten läpi. Dokumentoiduilta osiltaan rakenne sijaitsi siis nykyisen maanpinnan alapuolella. Rakenteen teon yhteydessä oli rikottu ainakin hautauksia CH32 ja CH35.

Rakenne koostui lohenpyrstösalvoksin koostetusta hirsikehikosta, jonka ylimmät puut tulivat esille noin korkeudella 7,20 m mpy. Alimmat puut olivat neliskanttisiksi veistettyjä paksuja hirsiiä, ylimmät ohuempia ja lahonneempia puita, jotka tuhoutuivat

tuen puuttuessa rakenteen sisäpuolelta kaivun yhteydessä. Rakenteen sisäpuolella ja osittain sen reunojen päällä sijaitsi kerros **CSY40(=CSY17)**, joka oli ruskeaa hiekkamaata. Varsinaisesti rakenteen sisäpuolisia kerroksia olivat ylhäältä alaspäin, kohti rakenteen pohjaa: **CSY41** sekoittunut hiekkamaa, jonka paksuus oli noin 40 cm ja sen jälkeen selkeä kerros puuroskaa, nahan leikkuujätettä ja muuta orgaanista ainesta **CSY49**. Kerroksen alapinnassa dokumentoitiin olevan tuohta noin korkeudella 6,70 m mpy rakenteen reuna-alueilla ja noin 6,50 m mpy rakenteen keskiosassa. **CSY49** kerros kattoi rakenteen koillispuoleista osaa. Samassa tasossa rakenteen lounaispuoleisessa osassa sijaitsi **CSY51** kerros, joka oli vaaleanharmaata hiekkää. Kerrosten raja kulki melko selkeänä hirsirakenteen kaakkoisnurkasta luoteisnurkkaan. **CSY49** ja **CSY51** kerrosten poiston jälkeen saavutettiin puhtaan pohjamaan **CSY3** yläpinta.



**Kuva 9. CR4 puurakennetta kaivetaan esiin.**

CR4 hirsikehikon ulkopuolella näkyi rakenteen teon yhteydessä rakenteen ulkopuoliseen tukemiseen ja kaivetun kuopan reunojen täyttämiseen käytettyä hiekka- ja savimaata, joka sai saman tunnuksen kuin CR2 rakenteessa, eli **CSY47**.

Koska pelastuskaivausten pääpaino oli haudausten tutkimisessa, eikä 1800-luvun rakenteissa, rakenteesta ei piirretty leikkauksia. Toisaalta rakenteen hirsiseinämät olivat niin huonossa kunnossa, että ne romahtivat hyvin pian niiden esille kaivun jälkeen. Rakenne dokumentoitiin siis pääasiassa muutamilla tasokartoilla rakenteen sijaintitietojen talteen saamiseksi sekä valokuvin rakenteen sisäosien rakennustavan ja sisältötietojen tallentamiseksi.

CR4 rakenteen löydöt koostuivat piiposliinista (osa siirtokuvioitua), posliinista, runsaasta määrästä liitupiippujen varsia, pullolasista, nauloista ja punasaviastioiden paloista. **CSY41** kerroksesta löydettiin myös noin 6,5 cm pitkä parsinneula sekä

nuppineulan osa. Erikoisempi esine joukossa oli pieni posliinisen naisfiguurin katkelma. Yhdessä liitupiipun pesän osassa oli kasviaiheista koristelua.

Kerroksista CSY41 ja CSY49 löytyi myös viisi kolikkoa: kaksi Aleksanteri II aikaista 5 pennin rahaa vuodelta 1867, 1 kopeekan raha vuodelta 1841, 1/3 skillinki vuodelta 1886, ja 10 kopeekan raha vuodelta 1848.

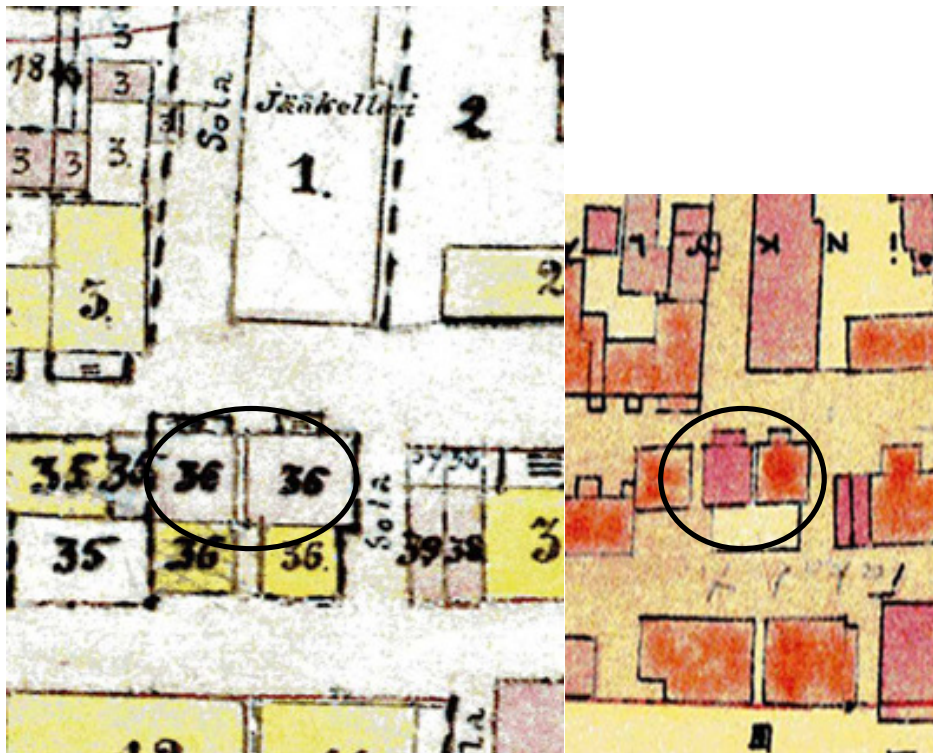
### *CR2 ja CR4 puurakenteiden käyttöaika ja -tarkoitus*

Ennen CR2 ja CR4 rakenteiden sisäosien kaivua todettiin, että kyseessä voivat olla niin sanotut salvoshautarakenteet. Rakenteiden sisältämät maakerrokset ja löydöt kuitenkin osoittivat, että kyseessä ovat hautausmaakäyttöä selkeästi tuoreemmat rakenteet, joiden käyttöfunktio ei ole liittynyt hautoihin. Rakenteita tehtäessä oli selkeästi tuhottu useita hautauksia. CR2 rakenteen sisäpuolisista kerroksista löydettyt kallot olivat irtonaisia luita, jotka olivat päätyneet paikalleen CR2 rakenteen teon yhteydessä jostain muusta sijaintipaikasta.

Rakenteet CR2 ja CR4 olivat Yläkadun suuntaisia ja ne noudattelivat niitä suuntia, joka pääsääntöisesti vanhan Haminan rakennuksilla alueella on. Dokumentoiduilta osiltaan kokonaan maan sisällä sijainneet rakenteet ja niiden sisällä olleet maakerrokset sisälsivät tuoreempaa esinemateriaalia, joka ajoittuu karkeasti 1800-luvun jälkimmäiselle puoliskolle. Näin ollen rakenteet ovat olleet käytössä 1800-luvulla. Rakenteiden hylkääminen lienee tapahtunut karkeasti vuosisadan taitteen tienoilla. Varsinkin CR4 rakenne sisälsi runsaasti nahan leikkuujätettä ja orgaanista materiaalia, minkä vuoksi rakenne on voinut toimia nahkurin parkkisammiona.

CR2 oli kooltaan CR4 rakenteen kanssa samaa luokkaa, mutta erosi maakerrosten koostumuksessa ja rakenteen rakennustavassa. CR2 rakenteen sisäpuolella oli jäännöksiä useammista puutasoista ja pohjalla tukena käytetyistä kivistä. CR2 maakerroksissa ei myöskään ollut juurikaan nahkaa, eikä muuta orgaanista materiaalia. Koska kyseessä olivat maan alle rakennetut rakenteet, voidaan myös miettiä, rakenteiden käyttötarkoituksen mahdollisesti liittyneen jonkinlaiseen kellarikäyttöön.

Rakenteet ajoittuvat löytöjensä perusteella 1800-luvulle. Kartoissa 10 ja 11 nähdään alueella 1800- ja 1900-lukujen vaihteessa olleet rakennukset, jotka toisessa kartassa on merkitty ulkorakennuksiksi ja toisessa pohjoisempi on asuinrakennus. CR2 ja CR4 jäännökset voivat liittyä kyseisiin rakennuksiin, tai olla näitä aikaisemmin käytössä olleita rakenteita. Yhtenä huomiona on esitettävä, että CR3 kivijalka on tehty selkeästi CR2 hirsirakenteen päälle. Tämä viittaisi siihen, että kyseessä olisivat todennäköisesti kartoissa 10 ja 11 näkyviä rakennuksia vanhemmat rakenteet. Kuvissa 6 ja 7 näkyvä hevospuomin alue myös kertoo, että 1900-luvun alkupuolella ainakin CR2 rakenne on ollut hyvin jo maan peitossa.



Kartat 10 ja 11. Vasemmalla karttaote vuoden 1899 Iin Haminasta, oikeanpuoleinen vuodelta 1901.  
(Kartat Iin kunnanviraston arkisto)

## 7. KAIVAUSALUE C:N HAUDOISTA

Hautauksia ja niiden tapoja käsitellään kaivausraportissa yleisellä tasolla ilman, että tehtäisiin tarkempia vertailuja kyseisen aikakauden yleisiin ja aiemmin tutkittuihin hautaustapoihin, hautausmaakonteksteihin ja yksittäisiin hautauksiin. Kaikkia hautauksia ei käydä läpi yksityiskohtaisesti, vaan aineistoa pyritään esittelemään pääosin enemmän yleisellä tasolla alueittain ja hautaryhmittäin. Jokaisesta yksittäisestä hautauksesta on raportin liitteenä oma liitteensä, jossa esitellään kunkin hautauksen yksityiskohdat, kuvat ja piirrookset (ks. erillinen hautaliite).

### 7.1 Hautaustavoista

Iin Haminan hautausmaalla dokumentoidut haudat olivat niin sanottuja multahautauksia, joissa suurin osa vainajista muutamaa poikkeusta lukuun ottamatta oli haudattu yksittäin maahan kaivettuun hautakuoppaan. Vainajat olivat eriasteisesti säilyneitä, vaihdellen lähes ehjistä luurangoista vainajiin joiden jäännökset erottuivat enää heikosti havaittavina tummina kohoumina hautakuopan pohjalla.

#### 7.1.1 Hautausasento

##### *Hautaus-suunta*

Siirryttäessä pakanallisesta hautauksesta kristilliseen, muuttui hautaustavan lisäksi myös hautausten ja vainajien viimeisen leposijan suunta. Pakanallisessa polttohautauksessa 1000-luvulla hautakuopasta tehtiin enemmän pohjois-etelä-suuntainen, kun 1100-luvulta lähtien kristillisen hautaustavan leviäminen ja omaksuminen muuttivat hautakuopan itä-länsi-suuntaiseksi. Sanotaan, että ”vainajan kasvot olivat kohti ylösnousemuksen aurinkoa”. Samalla hautaukset muuttuivat esineettömiksi. (esim. Rimpiläinen 1971: 32; Pirinen 1991: 30; Hiekkänen 2007: 13.)

Iin Haminan tutkitussa yksittäisten multahautausten aineistossa itä-länsi-suuntainen hautakuoppa vainajan pää hautakuopan länsipuolelle asetettuna oli yleisin. Valtaosalla dokumentoiduista hautakuopista suunta oli hyvin lähellä 270°, mistä poikkeama oli yleensä noin + tai - 10°. Kyseisestä asetelmasta selkeämmin poikkesivat vain hautaukset **CH12**, **CH13** ja **CH69**. Haudan ja vainajan CH13 suunta oli noin 210°, eli noin koillinen-lounas-suuntainen, ja vainajan pää oli lounaassa. Vainajan CH12 suunta oli arviolta 220–240° ja vainajan pää samoin lounaassa. CH69 vainajan vartalo oli asetettu noin suuntaan 300°. Myös hautaus **CH3** oli hieman poikkeuksellinen. Selkeästä hautakuvioista kaivettiin esiin huonosti säilyneitä kallon ja lantion osia. Kallon luut löytyivät muista hautauksista poiketen hauta-alueen itäpäästä.

*Selällään, kädet vartalon päälle taitettuna, jalat suorana vierekkäin*

Vainajat oli pääasiassa haudattu selälleen niin, että heidän jalkansa olivat suorassa nilkat vierekkäin ja kädet eriasteisesti käännettynä vartalon päälle. Moni tutkituista hautauksista ja niiden sisältämisistä vainajista oli kuitenkin tuhoutunut tai maatonut niin pahoin, ettei tarkkaa selvyyttä niiden hautausasunnoista tiedetä.

Käsien sijainti oli yleisimmin lantion tai vatsan päälle koukistettuna. Kädet sijaitsivat yleisimmin hieman eri korkeudella, eivätkä siis esimerkiksi sormet olleet yhteen ristittyinä. Toisaalta poikkeuksiakin on, kuten esimerkiksi vainaja **CH23**, jonka kädet ovat voineet olla ristissä vatsan päällä. Vainajalla **CH36** oli puolestaan vasen käsi käännetty ylöspäin rintakehän päälle samoin kuin vainajalla **CH57** oli oikea kämmen nostettu vasemman olkapään päälle. Muutamilla vainajilla joko molemmat tai toinen käsi saattoivat olla lähes suorana vartalon vierellä (esim. **CH42** ja **CH54**). Tutkijat ovat esittäneet, että vainajien käsien asennoista voitaisiin tulkita niiden hautauksen ajankohtaa (esim. Jonsson 2009: 19, 31–34). Kaikki eivät pidä käsien asennon perusteella tehtyjä ajallisia kronologioita käyttökelpoisina (esim. Hiekkänen 2003: 158).

Jalkojen asento suorana nilkat vierekkäin oli selkeästi säilyneistä hautauksista yleisin. Muutama poikkeus tähänkin kuitenkin oli. **CH10** ja **CH67** vainajilla nilkat oli yleisestä linjasta poiketen asetettu päällekkäin niin, että oikea nilkka oli vasemman nilkan päällä.

Vainajien pään asento oli joko kasvot suoraan ylöspäin tai eriasteisesti kääntyneenä oikealle tai vasemmalle. Pää on voinut liikkua vainajan hautaan laskemisen yhteydessä, joten pään tarkoituksenmukaisesta asettamisesta tiettyyn asentoon tai suuntaan ei voida tehdä varmoja tulkintoja.

### *7.1.2 Arkut*

Iin Haminan tutkitut vainajat oli pääosin haudattu arkkuihin tai niin sanottuihin puisiin kaukaloihin (ks. liite Hautaukset, vainajat ja puinen arkkurakenne). Puuta oli selvimmin jäljellä yleensä vainajan alapuolella sekä vainajan ympärillä. Puuarkun laidat erottuivat erittäin ohuina tummina juovina hautakuvion sisäpuolella. Näihin liittyi yleensä myös rautanauloja. Aina eivät puuosat olleet niin hyvin dokumentoitavissa. Rautanaulat hautakuopasta todistavat kuitenkin puuarkkujen tai puurakenteiden olemassaolosta. Kaivauksissa löydettiin yhteensä 225 rautanaulaa 35 haudasta. Mitään muita metalliosia arkkuihin ei liittynyt.

Arkut eivät välttämättä ole olleet arkkuja siinä mielessä mitä me ne nykyisin ymmärrämme, sillä selkeitä todisteita siitä, että arkkuihin olisi Iissä aina liittynyt puukansi, ei ollut. Kyseessä saattoikin yleisemmin olla enemmän niin sanottu puinen lautataso tai kaukalo, jossa oli puiset reunat. Seurannan yhteydessä voitiin kuitenkin todeta, että osassa hautauksissa oli todistettavasti ollut puukansia, jotka olivat hautauksen yhteydessä tai sen jälkeen romahtaneet (kuten esimerkiksi hautaus **CH67**). Kannet erottuivat tuolloin ohuina, usein alaspäin viistoina viivoina profiilissa. Esimerkiksi Hailuodon hautatutkimuksissa dokumentoitiin vainajia haudatun sekä

kannellisiin arkkuihin, että lautamaisen puutason päälle tai puiseen kaukaloon sekä myös täysin ilman arkkua (Paavola 1995: 97–98).

### 7.1.3 Hautakuviot ja hautausvyvyys

Keskiajalla vainajien hautausvyvyys ei ollut suuri. Ruotsalainen Mårtensson mainitsee hautausvyvydeksi vain kyynärän, eli noin 60 cm maanpinnan alapuolelle (Paavola 1995: 87 viittaa Mårtensson 1981: 51). Iissä hautaukset tehtiin hiekkamaahan kaivettuun kuoppaan. Tämä voidaan todeta maassa selkeästi erottuneista hautausten täyttömaan rajoista. Kaivausten aikana vallinnut sateeton ja auringonpaisteinen ilma osin hankaloitti hautakuvioden havainnointia, mutta tästä ongelmasta päästiin kastelemalla kaivausalueita dokumentoinnin ja kaivun yhteydessä. Osasta hautauksista täyttömaa oli oletettavasti hävinnyt, koska risteysaluetta on ajan saatossa madallettu ja pohjattu. Osa hautauksista tuli toisin sanoen esille heti alueen pintamaan, eli risteysalueella sijainneen sepelikerroksen poiston jälkeen.

Koska kaivausalueen kohdalla maata on poistettu vaihtelevia määriä, tulivat myös vainajat kaivettaessa esille vaihtelevilta syvyyksiltä. Näin ollen alkuperäisiä hautausvyvyksiä ei voi laskea. Seurannan aikana dokumentoitujen Yläkadun varrella sijainneiden hautojen syvyyksiä voidaan tarkemmin arvioida ja ne vaihtelivat karkeasti 0,4 ja 1,0 metrin välillä. Hautausmaan hiekkamaassa tuli noin korkeudella 7,40–7,30 m mpy vastaan tiiviimmän saven kerros, jonka pinnalle useimmat hautaukset oli kaivettu. Osa hautauksista oli kaivettu tämän ylemmän saven läpi ja vainajat haudattu sen alapuolella jatkuneen hiekkamaan alapuolella vastaan tulevan alemman savimaan päälle. Alempi savi tuli vastaan noin korkeudella 7,20–7,00 m mpy.

### 7.1.4 Hautalöydöistä

Hautaukset olivat kristilliseen hautaustapaan liittyen pääasiassa löydöttömiä lukuun ottamatta arkkujen nauvoja. Osassa hautauksista löydettiin kuitenkin *rahoja*, muutamia *esineitä*, *tekstiiliä* ja *vaatetukseen liittyviä esineitä* sekä *ikkunalasia*. Ikkunalasiin liittyvistä löydöistä kerrotaan tarkemmin kirkkorakennusta käsittelevässä luvussa 11. Hautauksesta, joka sisälsi vaatehakasia, tekstiiliä sekä ristiriipuksen kerrotaan puolestaan alaluvussa 7.2.

### *Käärinliinoissa?*

Keskiajalla ja uuden ajan alussa perinteenä oli vainajan kääriminen liinoihin. Ei kuitenkaan ole tavatonta etteikö kristittyjä vainajia olisi myös haudattu omista vaatteissaan. Esimerkiksi maallisia ja hengellisiä merkkihenkilöitä on voitu haudata juhla-asuisina ja omista vaatteissaan. (Rimpiläinen 1971: 27, 186.) Iin Haminan vainajien yhteydestä ei dokumentoitu jäännöksiä vaatetuksesta tai tekstiileistä. Poikkeuksena vainaja CH36, josta kerrotaan tarkemmin alaluvussa 7.2. On todennäköistä, että vainajat oli Iissä kääritty käärinliinoihin, mutta ne eivät ole säilyneet hautauksissa.

## Rahat

Kaivauksissa löydettiin yhteensä 13 kolikkoa oletetun hautausmaan käytön ajalta. 11 näistä löydettiin yhdeksästä haudasta (taulukko 1). Lisäksi yksi löydettiin seurannan aikana kertaalleen kaivetusta maasta ja yksi löydettiin luukuopasta CR1 (taulukko 2). Ajoitukseltaan rahat sijoittuvat aivan 1300-luvun lopusta aina 1500-luvun puoliväliin saakka. Huomionarvoista on, että kaikki rahoja sisältäneet hautaukset sijaitsivat tutkitun kaivausalueen kaakkoisnurkassa, oletetun kirkkorakennuksen sisäpuolella.

**Taulukko 1. Hautausten yhteydestä löydetty rahat.**

Alanro	Ruutu	Yksikkö	Materiaali	Kuvaus	Koko	Paino
375	100/56	CH3/CHSY9	hopea	Kolikko 2. Brakteaatti. Kruunupää. CHR3 arkun päältä CSY9 maakerroksesta. Kork. 8,01 m mpy.	Halkaisija 1,3 cm	0,16 g
430	100/56	CH15/CHSY18	hopea	Kolikko 3. Brakteaatti. Kruunupää. Samasta tasosta kuin luut. CHSY13 maa-aineksen ja alemman CH15 haudan täytemaan rajapinnasta, Kork. 7,58 mmpy.	Halkaisija 1,3 cm	1,18 g
453	100/54	CH16/CHSY41	hopea	Kolikko 5. 4 penninkiä Erik Pommerilaisen ajalta (v. 1396-1439). Raha lyöty Turussa. "ERIGVS REX DSN" (DSN = Dacie, Svecie, Norwegie) ja "MONETA ABOENS". Arkun CHR6 sisäpuolelta, vainajan vasemman polven vierestä. Kork. 7,68 mmpy.	Halkaisija 1,4-1,5 cm	0,7 g
460	100/56 ja 100/58	CH17/CHSY23	hopea	Kolikko 4. Brakteaatti. Kruunupää. Selvä reunakohouma. CHSY23 maakerroksesta. Kork. 7,98 mmpy.	Halkaisija 1,3-1,4 cm	0,3 g
503	100/56	CH34/CHSY106	hopea	Kolikko 6. Brakteaatti. Matala reunus. Havaittavissa kruunupää ja sen sivussa voi olla jokin kirjain. Hautauksen täytemaasta. Kork. 7,65 mmpy.	Halkaisija 1,3 cm	0,2 g
590	98/58	CH52/CHSY98	hopea	Kolikko 9. Kustaa Vaasan aikainen (1529-1560) 1 fyrk. "MONET STO... OL" ja "GO... VS REX SW". Hautauksen täytemaasta. Kork. 7,82 mmpy.	Halkaisija 1,7 cm	0,9 g
617	100/58	CH56/CHSY106	hopea	Kolikko 8. 1/2 aurtua Sten Sture vanhemman ajalta (1470-1497 ja 1501-1503). Raha lyöty Västeråsissa. "MONETA 8 AROSI" ja "S ERIGVS 8 REX". Löytöpaikka nilkkojen tienoilla, n. 15 cm ylempänä kuin vainajan luut, eli täytemaassa. Kork. 7,71 mmpy.	Halkaisija 1,7 cm	0,9 g
627	98/58	CH66a/CHSY124	hopea	Kolikko 10. Brakteaatti, 1 penninki ehkä Albrekt Meclenburgilaisen ajalta (v. 1363-1389). Raha lyöty Västeråsissa. Leima: A ja kruunu. CHSY124 täytemaasta. Kork. 7,69 mmpy.	Halkaisija 1,2-1,3 cm	0,2 g
628	98/58	CH66a/CHSY124	hopea	Kolikko 11. Brakteaatti. Raha on kasaan painunut ja yksipuoleinen. Kruunupää. CHSY124 täytemaasta. Kork. 7,70 mmpy.	Halkaisija 1,2 cm	0,2 g



629	98/58	CH66a/C HSY124	hopea	Kolikko 13. 1 fyrk tai 1/2 aurtua Sten Sture nuoremmen ajalta (v. 1512-1520). Kolikko lyöty Tukholmassa. "MONETA STUC:H" ja "STEN:STURE:RI". CHSY124 täytemaasta. Kork. 7,47 mmpy.	Halkaisija 1,5-1,6 cm	0,9 g
646	98/58	CH66b/ CHSY12 4	hopea	Kolikko 12. Brakteaatti. Kohokuviot leimana I tai II/I. CHSY124 täytemaasta CH66B hautalaatikon yläpuolelta. Kork. 7,63 mmpy.	Halkaisija 1,3-1,4 cm	0,2 g

**Taulukko 2. Luukuopasta CR1 ja seurannassa löydettyt rahat.**

144	102/54	CR1/CSY22	hopea	Kolikko 1. 1 fyrk Hans (Johan II) ajalta (v. 1497-1501). Raha lyöty Västeråsissa. "MONETA AROSIE" ja "IO...OD SOREX SW". Kork. 7,69 mmpy.	Halkaisija 1,8 cm	0,9 g
671		CSY73	hopea	Kolikko A. Irtolöytö Yläkatu 17 ja 21 väliseltä tieosuudelta CSY73 viemärikaiv. täytemaasta. 1 fyrk Juhana Herttuan ajalta (v. 1568-1592). Raha lyöty ehkä Tukholmassa. "IOHANNES 3 D:G SVEC REX ja "MONETA NOVA REC SVEC.	Halkaisija 1,8 cm	1,0 g

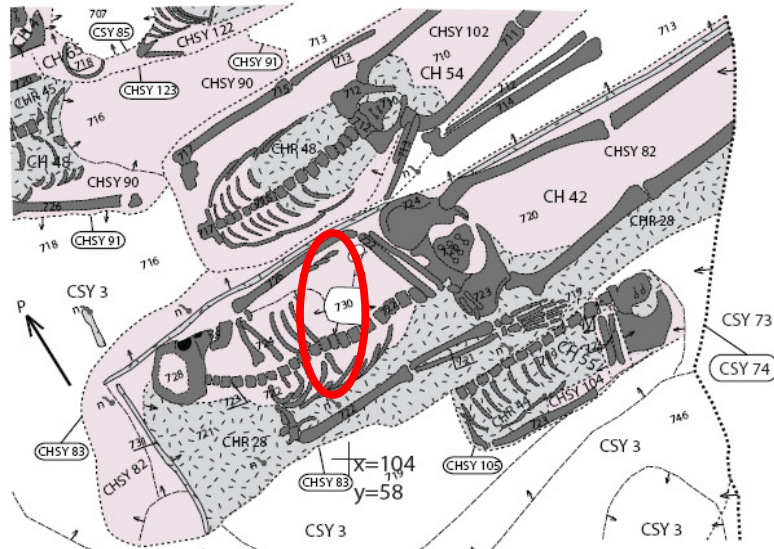
### *Hylkeenhammaskoru, lyijyluoti, hiuksia ja pääaluskasveja*

Kahdesta hieman epämääräisemmästä kontekstista löydettiin erikoisempia esineitä. CH44 hautauksen yhteydestä kaivettiin vainajan jalkojen alapuolelta irtonainen kallo, jonka puhdistuksen yhteydessä siitä löydettiin rei'itetty hylkeenhammas (KM2009038:550). CH53 hautauksesta löydettiin lyijyluoti, joka oli kiinni maa-aineksesta saostuneessa paakussa (KM2009038:597). Lyijyluodin ei voida sanoa varmuudella liittyneen ihmisluihin. Vainajan CH57 yhteydestä löydettiin noin 2,5 cm pituinen pätkä hiuspalmikkoa (KM2009038:619). Vainajan CH36 pään alapuolelta löydettiin puolestaan erilaisista kasvinosista koostettu mahdollisesti jonkinlaiseksi ”tyynyksi” koostettu päänalunen (KM2009038:518).

#### *7.1.5 Palanutta luuta ja kiviä hautauksissa*

Palanutta luuta dokumentoitiin olevan ainakin 31 hautauksen täyttömaassa. Palaneen luun aineistoja ei ole tarkemmin analysoitu, joten ei ole käsitystä siitä, ovatko luut ihmis- vai eläinluuta. Osasta hautauksia löydettiin kuitenkin selkeästi ihmiskallosta peräisin olevia osia. CSY76-CSY80 kerroksissa, jotka ovat tulkittavissa hautausmaan pintakerroksiksi, oli selkeästi palanutta luuainesta. Ilmeisesti palanutta luuta on alueella ollut laajemminkin, ja hautausten täytön yhteydessä luuta on joutunut hautoihin.

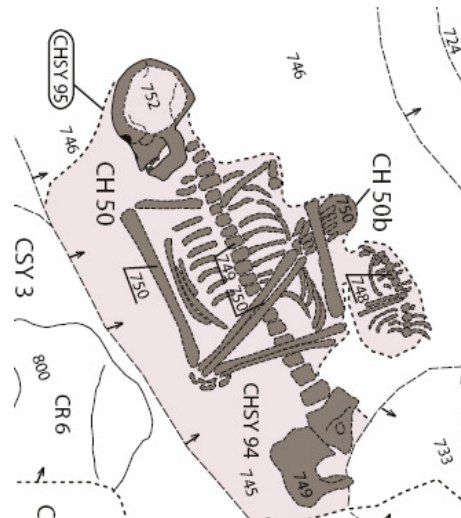
Osassa hautauksista voitiin todeta olevan erikokoisia kiviä selkeästi asetettuna vainajan päälle. Kiviä löydettiin esimerkiksi jalkojen/nilkkojen, rintakehän tai pään päältä (piirros 1). Lisäksi kiviä oli myös hautojen täytemaassa. Huomattavaa on, että alueella olevat luonnolliset maakerrokset ovat puhdasta hiekkamaata, ei sisällä kiviä.



**Piirros 1. Kivi vainajan CH42 keskivartalon päällä.**

#### 7.1.6 Aikuinen ja lapsi samassa haudassa

Hautauksissa CH46 ja CH50 hautautapa oli poikkeava. Näissä tulkittiin olevan aikuisen vainajan lisäksi myös lapsi. CH46 hautauksessa ollut lapsi CH46B sijaitsi CH46:n oikealla (etelä) puolella, käden alla. CH50 aikuisen vainajan vasemmalla sivulla (pohjoinen) sijaitsivat puolestaan lapsen CH50B jäännökset aikuisen oikean kämmenen ja osittain vasemman käsivarren alapuolella (piirros 2).



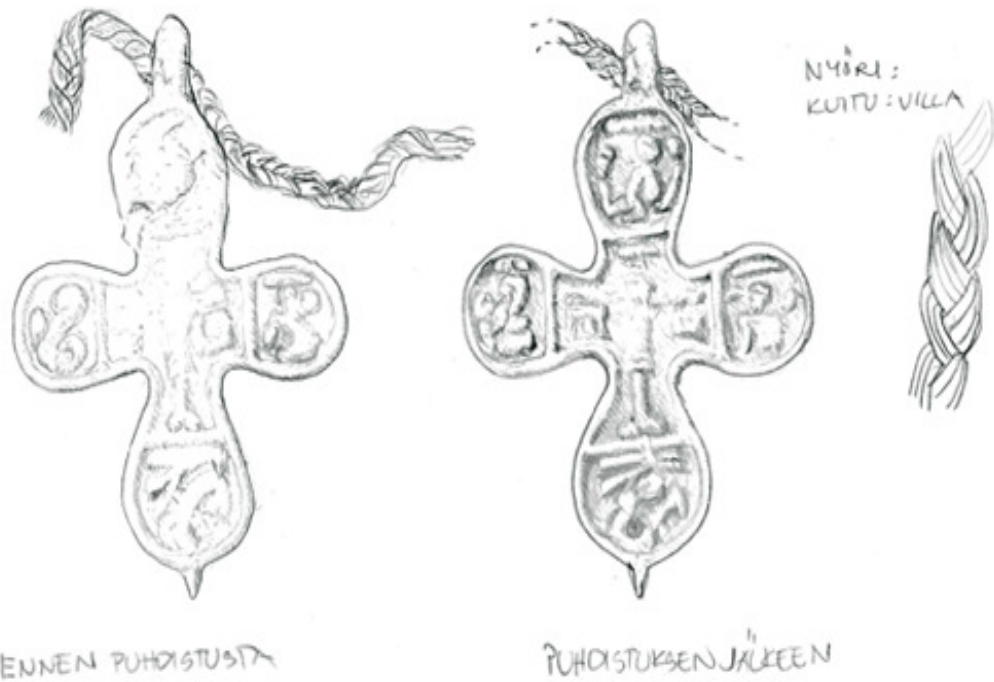
**Piirros 2. CH50 aikuinen ja CH50B lapsi samassa haudauksessa.**

## 7.2 Nainen ja ristiriipus, vainaja CH36

Vainajalta CH36, joka osteologisessa analyysissä todettiin noin 25–30-vuotiaaksi naiseksi, löydettiin vainajan luita poistettaessa solisluiden väliseltä alueelta maapaakku (noin 11 x 8 cm, kuva 10). Paakun arveltiin sisältävän kolikoita, metallia muista esineistä sekä tekstiiliä. Konservoinnin yhteydessä otetussa röntgenkuvassa paljastui, että kyseinen maapaakku koostui vainajan viidestä kaulanikamasta, sekä niiden päällä olleesta pronssisesta rististä (piirros 3 ja kuva 11), kolmesta vaatehakasesta ja tekstiileistä.



Kuva 10. Maapaakku ennen konservointia (Kuva Jari Heinonen/Arkeologian laboratorio/OY).



Piirros 3. Konservattori J. Heinosen kuva ristiriipuksesta ennen ja jälkeen esineen puhdistuksen.



**Kuva 11. Risti konservoituna (Kuva Jari Heinonen/Arkeologian laboratorio/OY).**

Risti on kooltaan 87 x 56 x 4 mm ja se painaa noin 15 g. Ristin kaikkien sakaroiden päät ovat pyöreät, paitsi alas osoittavassa sakarassa on piikkimäinen uloke. Ristin yläpäässä on noin 10 cm pitkä ripustuslenkki, jonka läpi kulkee pätkä punottua villakuitua. Ristiriipuksen etupuolella on kohokuviointia. Kuva-aiheina ovat keskellä Kristus-hahmo kädet levitettynä sekä kaikissa neljässä sakaran päässä omat pyhät kuva-aiheensa. Kuva-aiheista ylimmässä sakarassa oleva esittää todennäköisesti itämaan tietäjiä ja vasen Mariaa ja Jeesus-lastaa. Alimmassa sakarassa on mahdollisesti ratsastaja. Myös ristin taustapuolella on havaittavissa kuviointia, joka on kuitenkin säilynyt toisen puolen kuviointia huonommin (suullinen tiedonanto, konservoattori J. Heinonen 23.2.2010). Pyöröpäisten ristin muoto on itäistä alkuperää (Pirinen 1991: 30).

Risti oli säilyttänyt päällään kahta erilaista tekstiiliä ja alapinnalla yhtä. Ylimmät tekstiilit erosivat sidoksiltaan pintatekstiilin ollessa palttinaa (langantiheys 8/1 cm) ja sen alapuolisen toimikasta (langantiheys 16/1 cm). Ylimmät tekstiilit olivat kasvikuuitua. Ristin alapinnassa ollut tekstiili oli mahdollisesti palttinaa (langantiheys 10/1 cm). Ristin alapinnalla erottui korroosiossa merkkejä tekstiilin kuidusta sekä jonkinlaisen nauhan tai kankaan käänteen muodosta. (konservointikortti, J. Heinonen.) Löydetyistä kolmesta vaatehakasesta päätellen ainakin osin peräisin vainajan päällä olleesta vaatteesta, jossa kiinnitys oli rinnalla.

Ristille löydettiin muodoiltaan ja kuvitukseltaan vastine Suomen kansallismuseossa säilytettävästä Kuusamon Iso-Pöyliölammen niin sanotun noitavainajan haudan hautalöydöistä (kuva 12). Kyseinen löytö löydettiin 1920-luvulla ja löytöön kuului ihmisluiden lisäksi kaksi noitarummun päristintä, 7 kuparisormusta, 5 kupariketjun

kappaletta, 12 kuparirengasta, kuparirenkaan katkelma, 2 pyöreää kupaririipusta, Kristiinan neljännesäyri (1632–1654) sekä ”ristiinnaulitun kuvalla ja muilla pyhään kuvilla” varustettu kuparinen, keskiaikaistyyppiseksi sanottu risti (Sirelius 1924: 103; Sarvas 1986: 162; Purhonen 2005: 40). Rahalöydön mukaan konteksti on ajoitettu 1600-luvulle (Sarvas 1986: 156). Löytöpaikka sijaitsee Kuusamon kirkolta noin 9 km itään Iso-Pöyliölammen keskellä olevassa saarella (Sarkkinen & Torvinen 2003: 147). Iso-Pöyliölammen noitahauta on Suomen saamelaisiksi noitahaudoiksi tulkituista hautauksista ainoa, joka on sisältänyt selkeästi kristinuskoon liittyvän kristillisaiheisen ristiriipuksen<sup>4</sup> (Harjula 2006). Ristiriipuksen on arveltu olleen joko vainajan kaulassa tai osana kannuksen arpaa (Sirelius 1924: 108; Sarvas 1986: 162).



**Kuva 12 Kuusamon Iso-Pöyliölammen saamelaisen noidan haudasta löydetty ristiriipus, jonka muoto ja koristelu vastaavat Iin CH36 haudasta löydettyä ristiä. (Kuva Suomen kansallismuseo, Suomen museot online)**

Kuusamon ristiriipus vastaa muodoltaan, kooltaan ja kuva-aiheiltaan täysin Iin Haminan vainajan CH36 kaulassa ollutta pronssiristiä. Samanlaisuus antaa aihetta miettiä ristien valmistuksessa mahdollisesti käytetyn samaa valinmuottia. Vaikka vastaavuus löydettiin noitahaudaksi tulkitusta hautakontekstista, Iin Haminan ristiriipuksen tapauksessa kyse tuskin on noitahautaan liittyvästä ristiksestä. Enemminkin löytöyhteys kuvastaa hautausta, jossa naisvainaja on haudattu tavallisesta esineettömästä kristillisestä hautaustavasta poiketen ristiriipus kaulassaan ja vaatetusta päällään kristilliseen hautasuuntaan (itä-

<sup>4</sup> Muut saamelaisina noitahautoina pidetyt hautaukset sijaitsevat Savukosken Mukkalassa (hautaus ja kalmisto), Kuusamon Lehtoniemessä sekä Sallan Onkamonkylässä. Savukosken Mukkalasta löydettiin myös kalmistoon kuulunut hautaristi. (Purhonen 2005: 40–41; Harjula 2006.)

länsi) asetettuna. Kuusamon noitahaudan ristiriipuksen on tulkittu indikoivan kristinuskon ja pakanallisen uskonnon kohtaamista ja pakanallista sekä kristillistä esineistöä sisältäneen hautauksen kuvastavan saamelaisen uskonnon monikerroksellisuutta, jossa symbolit olivat käytössä yhtä aikaa (Harjula 2006: 64–65).

Kuusamon ja Iin välillä kulki yleinen kauppareitti, jota pitkin voitiin sulaan aikaan kulkea veneellä (Itkonen 1951: 13; Luukko 1954). Kaupan vuoksi tapahtuva liikenne siis yhdisti kahden samanlaisen ristiriipuksen löytöpaikkoja.

### **7.3 Hautaukset kaivausalueittain jaoteltuna**

Alaluvussa käydään yleisellä tasolla läpi hautakeskittymiä ja huomioita erikoisimmista hautauksista eri puolilla kaivausaluetta.

#### *7.3.1 Pohjoislaajennus I ja II hautaukset*

CSY17=CSY40 ja CSY2 kerrosten alapuolelta alkoi pohjoislaajennusten alueilla paljastua vähitellen hautauksia. Pohjoislaajennus II alueella osa ei varsinaisesti kaivettu esille yhtään hautausta. Hautauksia dokumentoitiin lähinnä profiileissa, sekä pohjoislaajennus I ja II väliseltä rajalta. Selkeimmin tasossa esille tuli CH12 hautaus, josta erottui vain itäisin osa pohjoislaajennuksen pohjois-/koillisprofiilissa ruudussa 108/48. Haudan täyttömaan tunnus oli CHSY11 ja rajapinta CHSY12. Pohjoislaajennus II pohjois-/koillisprofiilissa erottui myös todennäköisiä hautausten rajoja, joita olivat CSY55 ja rajapinta CSY54 sekä CSY60 ja rajapinta CSY59. Molemmat todennäköiset hautaukset sijaitsivat niin, että ne jatkuivat pääosin kaivamattomiin profiileihin.

Pohjoislaajennus I alueella CR9 kivien ja niiden alapuolella olleen likamaan CSY2 ja CSY17=CSY40 hiekkamaan alta tuli esiin useampia osittain päällekkäisiä ja limittäisiä hautauksia. Pari hautausta sijoittui I ja II laajennusalueiden rajalle. Kyseiset haudat olivat CH32 ja CH35. CH35 hautaus tuhoutui koneellisessa kaivussa niin, että siitä dokumentoitiin hautauksen itäinen ja läntinen pääty. CH32 hautauksen vainajalta puolestaan puuttui pää, joka oli tuhoutunut hirsirakenteen CR4 kaivun yhteydessä. Pohjoislaajennus I laajennuksen alueelta muut dokumentoidut haudat olivat CH36, CH37, CH38, CH39, CH40, CH41, CH62 ja CH57. Kaikki 10 hautausta löydettiin ruutujen 106–108/50–52 alueelta.

Hautauksista CH32 ja CH38 olivat päällekkäisiä niin, että CH32 kaivussa oli tuhottu suurilta osin aiempi CH38 hautaus. CH35, CH39 ja CH37 olivat muista irrallisempia yksittäisiä hautauksia, joiden ajallista suhdetta muihin hautauksiin ei voi varmuudella sijainnin perusteella sanoa. Hautaukset CH40, CH41, CH36, CH57 ja CH62 olivat osin päällekkäisiä niin, että CH40 ja CH41 sijaitsivat tuoreimpina hautauksina muiden edellä mainittujen päällä ja CH47 ja CH62 taas olivat hautaryppään alimpia hautoja. CH36 hautaus sijaitsi siis muiden neljän välissä.

Kaivun aikana pohjoislaajennus I pohjoisosasta tuhoutui todennäköisesti kaksi tai kolme itä-länsi-suuntaista hautausta. Kaivettaessa maassa erotettiin hyvin vaaleana kaksi pitkulaista aluetta, mutta niitä ei siinä vaiheessa osattu varmuudella tunnistaa hautauksiksi. Kyseisistä todennäköisistä hautauksista ei ole mitään dokumentaatiota eivätkä ne saaneet hautatunnuksia. Kahden hautauksen osat erottuvat alueesta piirrettyssä ja valokuvatussa lounaisprofiilissa (CSY19 ja CSY16, kartta 43).

### *7.3.2 Koeoja C:n ja etelälaajennuksen hautaukset*

#### *Viemärikaivannon CSY7 (rajapinta) eteläreunalla esiin tulleet hautaukset*

Viemärikaivannon eteläpuoleisen rajan tuntumassa sepelipintamaan poiston jälkeen maassa erottui punertavaa hiekkamaata CSY10, joka myöhemmässä vaiheessa osoittautui kahden hautauksen, CH18 ja CH19 täytemaaksi. Kyseiset vainajat oli haudattu päällekkäin niin, että CH18 vainajan pää sijaitsi CH19 vainajan reisien päällä. Molemmilla vainajilla oli selkeästi säilynyttä arkkurakennetta, joista voidaan sanoa, että arkut olivat suorakaiteen muotoisia ja niissä oli seinämät. CH18 arkun pituus oli noin 180 cm ja leveys 35 cm.

CH18 ja CH19 alapuolella sijaitsi hautaus CH27, ja kaikkien näiden alapuolella CH23 vainaja. CH27 oli hyvin pitkälle maaton vainaja, josta saatiin dokumentoitua lähinnä vain rintakehää ja kylkiluita. Huomionarvoista on, että CH18 ja CH19 hautaus on tehty aikalailla suoraan CH27 vainajan päälle. Eli kaivettaessa näiden hautausten välissä ei juurikaan ollut maa-ainesta. CH23 vainaja oli säilynyt lähes kokonaisuudessaan. CH27 ja CH19 sijaitsivat vain osittain sen pään puoleisen osan päällä. CH23 ei ollut leikkautunut viemärikaivannon vuoksi, mutta sen vasen jalka oli osin tuhoutunut modernin kuopan kaivun yhteydessä. CH23 vainajan alapuolella, sen vasemman jalan alapuolella sijaitsi CH33 hautaus, joka oli pääosin tuhoutunut viemärikaivannon kaivun yhteydessä, eikä tästä hautauksesta dokumentoitu arkeologissa tutkimuksissa muuta kuin hautakuvion lounaista osaa ja arkun länsipäädyn reunoja noin korkeudella 7,25 m mpy.

Aiemmin esitettyjen hautausten itäpuolella sijaitsi kaksi hautausta, joiden täytemaa oli samaa, eli vainajat oli haudattu samaan hautakuoppaan yhtäaikaisesti. Vainajat olivat lapsia, toisen kokonaan säilyneen vainajan pituus oli noin 113 cm (CH30). Toinen vainaja (CH31) oli keski- ja alavartalostaan tuhoutunut, mutta säilyneen hautojen täytemaan rajojen perusteella voidaan arvioida, että sen pituus on ollut likimain sama tai hieman lyhyempi kuin toisen. Kyseessä on siis kahden lapsen hauta. Molemmat vainajat oli haudattu omiin arkkuihinsa. Arkuista oli jäljellä pohjaa sekä selkeästi reunoja. Kokonaan säilyneen CH30 vainajan arkun koko oli noin 1,2 x 0,3 m. Arkut olivat suorakulmaisia. Vainajan CH30 keskivartalon päällä oli kivi.

#### *CR2 puurakenteen itäpuolella ollut hautakeskittymä*

CR2 puurakenne rikkoi itäpuoleiselta osaltaan useiden hautausten läntistä päätyä. Tällaisia olivat koekaivauksissa dokumentoitu hautaus CH1 ja pelastuskaivauksissa kaivetut ja dokumentoidut hautaukset CH2, CH2B, CH4, CH5, CH6, CH7, CH10 ja



CH26. Hautausten suhteista toisiinsa on koostettu matriisi, joka on kaivausraportin liitteenä. Hautausten vainajat olivat kunnoltaan vaihtelevia, mutta pääosin voidaan sanoa hautausten säilyneen tällä osalla hautausmaata erittäin huonosti. Arkku- tai puurakennetta vainajien alla oli dokumentoitavissa ja joillakin erottuivat myös selvästi arkun seinämien rajat. Lukuun ottamatta hautaus CH10 vainajat sijaitsivat tiiviillä noin 2 x 2 metrin alueella.

#### *Luukuopan CR1 alla olevat hautaukset ja luukuopan teossa osin tuhoutuneet hautaukset*

Luukuopan CR1 kaivun ja täytön yhteydessä oli osittain tuhoutunut useampia hautauksia. Näitä olivat CH29, CH11 CH11B, CH22, CH24/63 ja CH9. CH29 vainaja tuli esille luukuopan etelälaidalla. Luukuopan teon yhteydessä vainajan vasen jalka oli irronnut paikaltaan, mutta luut olivat vielä löydettävissä vainajan vierestä. CH9 ja CH24/63 vainajat sijaitsivat luukuopan alapuolella ja tulivat esille heti luukuopan luiden poiston jälkeen. Näistä CH9 sijaitsi osin CH24/63 vainajan päällä. Luukuopan alapuolella olleet vainajat olivat säilyneet huomattavan paljon paremmin kuin vainajat yleisesti ottaen koko tutkimuksissa.

CH9 vainajan alapuolella vainajan pohjoispuolella tuli esille vainaja CH11, jonka täytemaassa oli irtonaisia luita, jotka saivat vainajatunnuksen CH11B. CH11 hautauksen itäinen pääty leikkasi osin aiemman hautauksen CH14 länsipäättyä. CH22 sijaitsi luukuopan länsireunalla. Hautaus oli siitä erikoinen, että siitä dokumentoidut vainajan luut olivat selkeästi palaneita. CH29 eteläpuolella puolestaan esille tulivat pienen, noin 50 cm pitkän lapsen jäännökset (CH28).

Luukuopan koillispuolella osittain hautauksen CH11 alapuolella sijaitsi sekä ylä- että alaosaan tuhoutunut hautaus CH13. Vainajan hautaussuunta oli tavallisesta poikkeava noin 210° ja vainajan säilyneen alaleuan sisäpuolelta kaivettiin esiin palanut ja leikattu eläimen putkiluun pala (KM2009038:423).

#### *7.3.3 Itälaajennuksen pohjoisosan hautaukset*

Pelastuskaivausten itälaajennuksessa esille tuli useampia hautauksia, jotka muodostivat oman hautakeskittymänsä pääosin ruutujen 104/56–58 ja 102/58 alueelle. Hautaukset tulivat esille useiden erilaisten ohuempien maakerrosten alapuolelta (CSY76–CSY80), jotka olivat erilaisia hiekkaa ja palanutta maa-ainesta sisältäneitä kerroksia. Alueen itälaita sijoittui aivan Yläkadun suuntaisena kulkeneen viemärikaivannon CSY73 (rajapinta CSY74) rajalle.

Mainitulla alueella dokumentoitiin seuraavat hautaukset/vainajat: CH42, CH46 ja CH46B, CH47, CH48, CH49, CH50 ja CH50B, CH54, CH55, CH58, CH60 ja CH65. Profiilista dokumentoitiin lisäksi kaksi hautauksen länsipäättyä, jotka saivat tunnukset CH70 ja CH71. CH46/CH46B ja CH50/CH50B olivat hautauksia, joissa oli aikuinen ja lapsi samaan hautaan laskettuna. Vainajat CH58, (CH60) ja CH65 olivat myös lasten hautoja. CH60 erottui selkeänä haudan täytemaan rajana, mutta sen sisältä ei löydetty ihmisluita. CH42 hautauksen teon yhteydessä oli rikottu sen alapuolella olevia



hautauksia CH54 ja CH55, joilta olivat muun muassa irronneet päät. CH42 vainajan täyttemaasta löydettiin kaksi kalloa, jotka suurella todennäköisyydellä kuuluvat kyseisille vainajille.

Hautaukset CH47, CH48, CH60, CH65, CH54, CH55 ja CH42 oli tehty noin 2 x 2 metrin kokoiselle alueelle ja vainajat sijaitsivat alueella limittäin toistensa päällä. Hautauksia CH47, CH65, ja CH48 leikkasi CR7 tunnuksen saanut paalu, joka stratigrafisesti kuuluu tuoreempaan, hautausmaan käytön jälkeiseen aikaan, esimerkiksi aikaan, jolloin paikalla oli hevospuomeja.

#### *7.3.4 Oletetun kirkkorakennuksen sisäpuolella olevat hautaukset*

Pelastuskaivausalueen kaakkoisnurkassa dokumentoitiin hautauksia, jotka erosivat muun hautausmaan alueen hautauksista. Haudat oli selkeästi haudattu samalle alueelle runsaasti päällekkäin niin, että vainajien hautojen täyttömaat olivat sekoittuneet, eivätkä hautausten rajat olleet aina selkeästi erotettavissa. Hautojen täyttömaissa oli runsaasti irtonaisia luita. Hautaukset muodostivat keskittymän, joka muodosti selkeän itä-länsi-suuntaisen suoran rajan kaivausalueen etelälaajennuksen kaakkoisnurkalle. Kyseisellä paikalla on oletettavasti sijainnut kirkkorakennuksen pohjoisen puoleinen seinälinja ja hautakeskittymä olisi näin sijainnut kirkkorakennuksen sisällä. Itälaajennuksen puolella hautaukset päättyivät samoin vainajien jalkoihin. Itälaajennuksen puolella oletetun kirkkorakenteen itäseinämän linja on kulkenut 1960-luvulla kaivetun viemärikaivannon alueella. Hautauksiin liittyi myös se seikka, että hautausten yhteydestä löydetyt kolikot ovat kaikki luukuopan rahalöytöä lukuun ottamatta kyseiseltä alueelta.

Oletetun kirkkorakennuksen sisäpuolelta dokumentoitiin seuraavat hautaukset/vainajat: CH3, CH15, CH16, CH17, CH34, CH44, CH51, CH52, CH53, CH56, CH59, CH61, CH64, CH66A, CH66B, CH67, CH68, CH69. Hautauksista koostetut kaksi matriisia ovat raportin liitteenä. Useat kyseisistä hautauksista saatiin kaivettua vain osittain vainajien pään ja ylävartalon jäädessä tutkimattoman profiilin sisään Yläkatu 21 rakennuksen pihamaan alueelle.

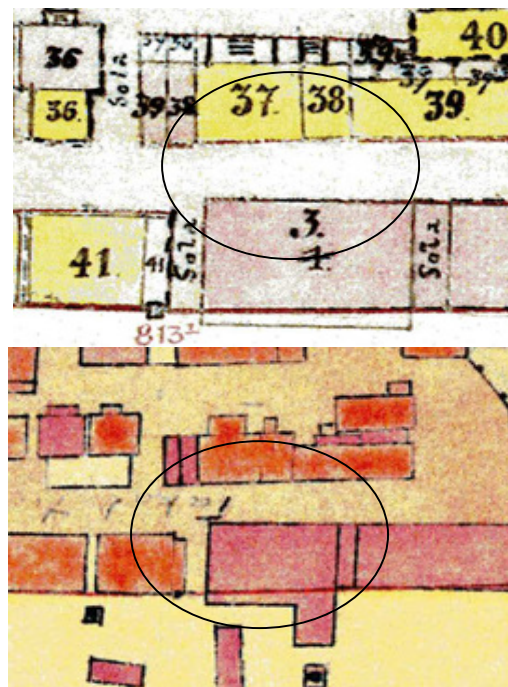
CH15 hautauksen teon yhteydessä oli todennäköisesti tuhottu aiempi haudaus, joka sijaitsi samoilla sijoilla CH15 hautauksen kanssa. Tämä haudaus ei saanut omaa tunnustaan kaivauksissa. CH66A ja CH66B muodostivat erikoisemman yhteishaudauksen, jossa CH66B aikuisen hautauksen päälle oli haudattu samaan hautakuoppaan laatikkomainen puurakenne CH66A. Puurakenne oli dokumentoidulta kooltaan noin 50 x 25 cm ja siitä saatiin esille sen itäinen pääty. Laatikkorakenteen sisäpuolella oli juuristoa, jonka seassa oli luumurua.

## 8. KOEOJA D

Koeoja D avattiin noin 1,5 x 4,3 metrin kokoisena (ulkoreunoilta noin 6,6 m<sup>2</sup>) Yläkadun itälaitaan Yläkatu 15 (Pirinen) rakennuksen pohjoispuolelle (kuva 13). Alueella sijaitsi vuoden 1899 ja 1901 kartoissa suuri ulkokuone (kartat 12 ja 13), jonka omistajaksi on merkitty Heikki Kaisto.



Kuva 13. Koeoja D:n sijainti Yläkadulla. Taustalla vaalea rakennus Pirisen talo, Yläkatu 15.



Kartat 12 ja 13. Ylinnä karttaote vuoden 1899 iin Haminaasta, alempi 1901. Koeoja D sijaitsi vaaleanpunaisella merkityn ulkokuoneen länsireunan alueella. (Kartat Iin kunnanviraston arkisto)

Koeoja D kaivettiin Yläkadun suuntaisena, pitkien sivujen ollessa noin länsi-/luode-suuntaiset. Koeojan pinta sijaitsi noin korkeudella 8,30 m mpy. Ojasta dokumentoitiin piirtämällä länsi-/luoteisprofiili sekä yksi taso.

## 8.1 Koeoja D:n maakerroksista

---

*Digikuvat:* 47–56, 60

*Rakenteet:* -

---

Koeoja D sijaitsi aivan Yläkadun asfalttipinnan ja nurmikkopintaisen piha-alueen rajalla. Koeojan pinta-aineena oli siis pääosin nurmikko ja hiekkamaa (**DSY1**). Koeojan lounaisosan alueella pintamaan alta paljastui modernin viemärikaivannon täytemaa **DSY5** ja kaivetun alueen rajapinta **DSY9**.

Viemärikaivanto **DSY5** leikkasi muita alueen maakerroksia: ruskea hiekkamaa (**DSY2**), tummanharmaa hiekka/savi (**DSY12**), likamaa (**DSY3**), likamaa (**DSY6**) ja puhdas pohjamaa (**DSY7**). Kyseiset kerrokset kattoivat koko koeojan sitä aluetta, jota ei oltu kaivettu viemärikaivannon teon yhteydessä. **DSY6** likamaa kulki koeojan pohjoispuoleisella alueella kuopannemaisesti. **DSY6** olikin muodostunut puhtaaseen pohjahiekkaan kaivettuun kuopanteeseen, jonka rajapinnan tunnus oli **DSY13**. **DSY6** likamaan pääosin hiekasta koostuneen aineksen seasta löydettiin hiiltä sekä kuopanteen pohjalta löydettiin yksi yksittäinen parin nyrkin kokoinen kivi. Kerros sekoittui alaosastaan osittain puhtaan pohjamaahiekan kanssa.

**DSY6** likamaa-aluetta leikkasivat kaksi tuoreempaa kaivantoa ja niiden rajapintaa. Näistä vanhempi oli **DSY8** hiekkamaata ja puuta sisältänyt alue, jonka rajapinnan tunnus oli **DSY14**. Kuopannemäinen alue sijaitsi pienellä alueella koeojan länsiprofiilista katsottuna, mutta kattoi tasossa lähes koko koeojan pohjoista osaa. Kerroksen laajuus näkyy koeojan tasokartassa. Kerroksessa oli hiekkamaan lisäksi useampia suurempia paloja hiiltynyttä puuta. **DSY8/DSY14** aluetta, sekä sitä vanhempaa **DSY6/DSY13** aluetta, leikkasi tuorein kaivanto, jonka täyte oli hiilistä hiekkamaata **DSY11** ja rajapinta **DSY15**. Erityisesti **DSY11/DSY15** muoto ja maa-aines muistuttivat kaivausalue C:llä dokumentoitujen multahautojen täyttöä. Luita koeojassa kaivetulta pieneltä alueelta ei kuitenkaan löydetty. Mitään hautaukseen viittaavaa ei kyseiseltä alueelta myöskään laajemmin paljastunut myöhemmän seurannan yhteydessä.

Puhtaan pohjamaan yläpinta (**DSY10** ja **DSY7**) sijaitsi koeojassa korkeimmillaan noin korkeudella 7,80 m mpy.

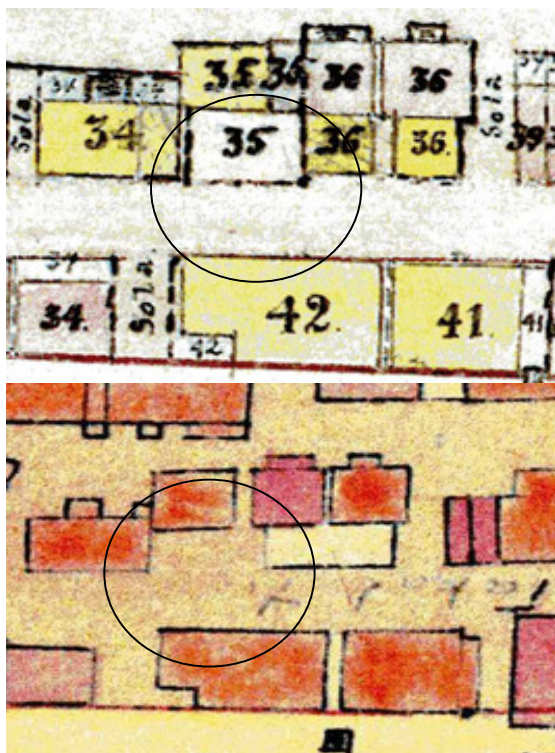
## 9. KOEOJA E

Koeoja E avattiin noin 1,6 x 2,50 metrin kokoisena (ulkoreunoilta noin 5,7 m<sup>2</sup>) Yläkadun varteen, kadun länsilaitaan Yläkatu 17 (Rahkola) ja Yläkatu 21 (Backman) väliselle alueelle (kuva 14). Alue toimi vuoden 1899 ja 1901 kartoissa katualueena, tuolloin jo piha-alueen reunana, kuten nykyisinkin (kartat 14 ja 15). Kartassa 14 viereisen piha-alueen omistajaksi on merkitty Jaakko Ahola.



**Kuva 14. Koeoja E:n sijainti Yläkadulla C-alueen takana punaisiin kartioin ympäröitynä.**

Koeoja E kaivettiin Yläkadun suuntaisesti, pitkien sivujen ollessa noin länsi-/luode-suuntaiset. Koeojan pinta sijaitsi noin korkeudella 8,60–8,50 m mpy. Ojasta dokumentoitiin piirtämällä länsi- ja pohjoisprofiilit.



Kartat 14 ja 15. Ylinnä karttaote vuoden 1899 lin Haminasta, alempi vuodelta 1901. Koeoja E sijaitsi jo tuolloin katualueen reunassa. (Kartat lin kunnanviraston arkisto)

### 9.1 Koeoja E:n maakerroksista

---

*Digikuvat:* 75, 270–272

*Rakenteet/haudat:* hautamaa-ainekset ESY7 ja ESY9

---

Koeoja E:n pintakerroksia olivat asfaltti (ESY1) sekä nurmialue (ESY2). Asfaltti ja sen alapuolella ollut sepelikerros (ESY3) peittivät noin puolta koeojan alueesta, nurmikon sijaitessa toisessa, koeojan läntisessä puolella.

Koeojan itäisessä puoliskossa sijaitsi sepelin, ja osin nurmikon, alla modernin viemärikaivannon sekoittunut täytemaa ESY4. Kaivannon rajapinta oli ESY8. Viemärikaivannon läntinen reuna kulki pitkittäin koeojan keskellä. Koeojan eteläpäässä viemärikaivanto kääntyi myös länteen päin. Näin ollen viemärikaivannon rajaa ja täytettä näkyy myös koeojan länsiprofiilin piirroksessa.

Viemärikaivanto leikkasi kaikkia muita koeojassa olleita maakerroksia. Nurmikon ja sepelikerroksen alta paljastuivat ylhäältä alaspäin hiekkamaa (ESY13), likamaa/purkujätekerros (ESY5), hiekkamaa (ESY12), savi (ESY11) ja hiekka (ESY10). Kyseiset kerrokset näkyivät koeojan aiemmin kaivamattomalla alueella kattavasti. ASY5 likamaan ja ASY12 hiekkamaan välissä sijaitsi koeojan keskellä ASY6

tunnuksen saanut savimaa, joka muodosti noin 40 cm leveän, koeojan pitkien sivujen suuntaisen alueen, joka ei yltänyt mihinkään ojan profiiliin.

## 9.2 Hautamaakerrokset (ESY7, ESY9)

Koeojan kaksi alinta maakerrosta, hiiltä sisältäneet hiekkamaat **ESY7** ja **ESY9** tulkittiin olevan hautauksiin liittyvää täytemaata. Kerrokset olivat hiekkamaata, jossa oli seassa pieniä hippuja hiiltä. ESY9 kerros sijaitsi ESY7 päällä ja oli vahvuudeltaan noin 20 cm. Alempaa ESY7 kerrosta kaivettiin esille paikoin noin 30 cm paksuudelta, mutta sen alapintaa ei saavutettu. Molemmista kerroksista löydettiin ihmisluita, mutta ne eivät muodostaneet paikallaan ollutta ehjää hautausta, vaan olivat lähinnä irtonaisia luita leuoista ja hampaista. Luut sijaitsivat noin korkeuksilla 7,95–7,80 m mpy.

Maa-aines ESY9 ja ESY7 maakerroksissa oli hyvin samanlaista kuin kaivausalue C:n kaakkoisnurkassa olleessa hautakeskittymässä, josta löydettiin runsaasti brakteeatteja ja päällekkäisiä hautoja. ESY7 kerroksessa, koeojan eteläpäässä, lähellä läntistä profiilia, kaivettiin esiin todennäköisen arkun jäännöksiä. Arkusta erottui maassa sen yhtä seinämää: puu erottui maassa vain juuri ja juuri erottuvana orgaanisen aineksen viivana, johon liittyi kaksi rautanaulaa.

Kaivausalue C:n laajentamisen myötä koeoja E:n syvemmälle ulottuva kaivaminen jäi tekemättä. Maakerrosten mukaan voitiin kuitenkin todistaa hautausmaa-alueen ja hautausten jatkuneen myös koeojan alueella. Puhdasta pohjamaata ei tullut koeojassa esille. Koeojan länsi- ja pohjoisprofiilien edessä tehtiin kairauksia (A–D), joissa pyrittiin tarkistamaan, millä syvyydellä puhdas pohjamaa tulee vastaan. Kairausten paikat on merkitty koeojan profiilipiirroksiin. Kairauksissa vain yhdestä (B) tuli vastaan puhdasta pohjasavea noin korkeudelta 7,40 m mpy.

Myöhemmin kunnallisteknisten töiden seurannassa dokumentoitiin koeoja E:n alueen kerroksia. Seurannan aikana dokumentoidussa profiilissa voidaan nähdä, että koeoja E:n itäpuolella puhdas pohjamaa tuli vastaan noin korkeudella 7,20 m mpy.

## **10. KUNNALLISTEKNISTEN KAIVUTÖIDEN ARKEOLOGINEN SEURANTA**

Kaivutöissä kaivanto kaivettiin noin 2,5–3,5 metriä syvänä ja vaihtelevan levyisenä. Vanhaan viemäri- ja vesijohtokaivantoon nähden uusi kaivanto kulki osin entisessä paikassa, mutta hieman sen länsipuolella niin, että kaivannon länsiseinämässä näkyi kaivamattomia kulttuurikerroksia ja itäprofiilissa vanhan kaivannon täyttömaata. Paikoin kuitenkin myös itäisellä puolella saatiin esille ennen kaivamattomia kerroksia.

### **10.1 Seurantakäynnit hautausmaan eteläpuolisella alueella (Yläkatu 26–Yläkatu 3)**

#### **4.8.2009, (1. kerta)**

---

*Digikuvat: 419, 420*

---

Ensimmäisellä käyntikerralla avoinna Huilingin näyttämön eteläpuolinen alue. Esillä aiemmin kaivettuja alueita. Ei hautauksia.

#### **11.8.2009, (2. kerta)**

---

*Digikuvat: 429–435*

---

Avoinna Huilingin näyttämön pohjoispuolinen alue Yläkatu 26 rakennuksen kohdalta. Kaivettaessa löydetty muutamia eläinten luita. Länsiprofiilissa näkyvissä kaivamattomia kulttuurikerroksia, lähinnä erilaista likamaata. Ei hautauksia.

#### **18.8.2009, (3. kerta)**

---

*Digikuvat: 436–438*

---

Yläkatu auki koeoja A:n kohdalta aina Yläkatu 18 rakennuksen etelänurkalle saakka. Kaivannon itäisellä laidalla näkyi aiemmin kaivetun kaivannon täytemaa, läntisellä reunalla näkyvissä kaivamattomia kulttuurikerroksia. Kulttuurikerrokset pohjahiekan päällä olevia harmaita ja ruskeita purkujäte- ja likamaakerroksia. Ei hautauksia.

#### **20.8.2009, (4. kerta)**

---

*Digikuvat: 439–442*

---

Yläkatu auki talojen 16 ja 18 kohdalta. Viemäri- ja vesiputkikaivannon länsireunalla tuli esiin peltokerrosta, jossa oli selvästi nähtävissä auran jättämiä kolmiomaisia syvennyksiä puhtaassa pohjamaassa. Itse peltokerros oli tummanruskeaa hiekkamaata. Peltokerrokset ja aurakuviot ovat paikan historiaa ajatellen ymmärrettäviä, sillä ovathan kauppapaikkaa ympäröineet peltoalueet, joita näkyy esimerkiksi Claessonin vuoden 1648 kartassa.



Ylempänä, lähellä kadun nykyistä pintaa dokumentoitiin liuskekivistä tehtyä tasoa, joka on todennäköisesti toiminut aiemmin Yläkadun kiveyksenä. Iin vanhan Haminan katuja tiedetään kivetyn erilaisella materiaalilla, kuten muun muassa kelvottomaksi käyneiden uunien kivillä (Itkonen 1951: 14). Katujen kunnossapito ei kuulunut varsinaisesti kenellekään ja vuoden 1888 13.9. päivätyssä Kaiku-lehdessä muun muassa todettiin katujen kunnosta seuraavaa: ”Alituisten sateiden takia käyvät tiet huonoiksi hyvilläkin paikoin, missä niitä joka vuosi korjataan... .. herrat liikemiehet, jotka moneen kertaan päivässä uittaa rapakossa hevosiaan ja väkeään. Luulisi heidänkin mieleen juolahtavan teitten korjuu, jos ei muuten, niin arvonsa tähden, mutta äläs vaan.” (Tolonen 1997: 121.) Ei hautauksia.

## **25.8.2009, (5. kerta)**

*Digikuvat: 443–445*

---

Avoinna alue Yläkadun ja Alakadun risteyksessä Yläkatu 16 ja 14 talojen välisellä alueella. Kaivannon länsiprofiilissa näkyi alle puolen metrin vahvuisesti kulttuurikerrosta puhtaan pohjamaahiekan ja -saven päällä. Kerrokset olivat tummemman ja vaaleamman ruskeita likamaakerroksia, jotka sisälsivät paikoin tiilimurskaa. Profiilissa ei erottunut mitään rakenteita. Kaivannon länsiseinämän etäisyys risteysalueelle kaivetusta koeoja B:stä oli karkeasti arvioiden noin metri. Kaivettaessa löydetty muutamia eläinten luita sekä pullon pohjapala. Ei hautauksia.

## **10.2 Hautausmaa-alueen seuranta, (Yläkatu 21–Alakatu 2)**

### **2.-11.9.2009, (6.–12. kerrat)**

*Digikuvat: 446–519*

*Ilmiöt: SH1, SH2*

*Tunnuksen saaneet haudat: SH3–SH11, H1–H31*

---

Uusi viemäri- ja vesijohtokaivanto kaivettiin pääosin niin, että Yläkadun läntiselle puolella avattiin aiemmin kaivamatonta aluetta noin 0,5–1 metrin verran. Paikoin myös itäpuolella kaivettiin aiempaa kaivantoa leveämmälle. Aiemman kaivannon täyttemaata kaivettaessa tuli vastaan aiemmin tuhoutuneiden hautojen luita. Pääosin osat olivat kallon luita ja pitkiä raajojen luita.

Kaivausalue C:n itälaajennuksen eteläpään tienoilta, aiemmin kaivetun viemäri- ja vesiputkikaivannon täyttemaista, löydettiin kolikko A, joka oli Juhana Herttuan aikainen 1 fyrk, 1568–1592 (KM2009038:671).



### 10.2.1 Yläkatu 21 rakennuksen edusta

2.9.2009 viemäri- ja vesiputkitöissä saavutettiin hautausmaan eteläinen reuna. Reuna oli selkeästi nähtävissä kaivannon läntisessä profiilissa, Yläkatu 21 rakennuksen seinämän edustalla olevassa leikkauksessa. Hautausmaa näkyi profiilissa hautausten täytemaa-ainesten ilmaantumisen puhtaan pohjamaahiekan ja siinä olleiden savikerrosten päälle. Haudat muodostivat jatkuvan täytemaa-alueen, joka eteni kohti pohjoista kaivannon edetessä eteenpäin Yläkatua.

Hautausmaan raja tuli esille noin 2,5 metrin päässä Yläkatu 21 rakennuksen eteläisestä päädyistä (kuva 15). Tätä ennen oli dokumentoitu kaksi puhtaan pohjamaan läpi kaivettua kuopannetta (SH1 ja SH2) Yläkatu 21 asuinrakennuksen eteläpuolella olevan autotallin kohdalta, joita aluksi luultiin hautauksiksi. Nämä osoittautuivat kuitenkin hautausmaata tuoreemmiksi ilmiöiksi, koska kaivinkoneella niitä lisää kaivettaessa paljastui kuopanteiden pohjalla olleiden puuroskakerrosten alapuolelta piiposliinilautasten paloja.



**Kuva 15. Hautausmaan eteläpäädyn ensimmäiset hautaukset tulivat esille noin 2,5 metrin päässä Yläkatu 21 rakennuksen etelänurkalta pohjoiseen. Nuoli osoittaa ensimmäisen hautauksen paikan.**

Hautausmaan eteläreunalta noin 7,5 metrin matkalla etelään päin kaivettaessa dokumentoitiin vähintään 9 hautausta (SH3–SH11). Näiden lisäksi alueella varmasti oli myös enemmän hautoja, mutta kyseiset tunnuksen saaneet haudat erottuivat selkeästi profiilista esiin tulevien luiden ja arkkujäännösten vuoksi. Hautauksista osa sijaitsi päällekkäin ja osa vierekkäin. Hautauksien syvyys erottui profiilissa vaihdellen noin 40

cm ja 100 cm välillä. Leveydeltään haudat kattoivat noin 7,5 metrin pituisen alueen. Hautausten arkkujen pohjat sijaitsivat noin välillä 7,00–7,25 m mpy. Haudat oli tällä kohdalla kaivettu pääsääntöisesti pohjamaassa ensimmäisenä esiin tulleen pohjasavialueen pintaan. Tarkemmat tiedot hautauksista liitteissä. Hautausten SH8–SH11 välisellä alueella hautausten päällä oli seuraavanlaisia maakerroksia:

- nurmikko/asvaltti
- sepeli
- vaalea hiekkamaa
- keskiruskea likamaa noin 15 cm
- tummanruskea likamaa noin 14 cm
- tiilimurskaa noin 5 cm
- ruskea likamaa, peltokerrosta? noin 5–10 cm
- hautaukset noin 60–100 cm

7,5 metrin pituisen hautauksia sisältäneen hautausmaan eteläpään katkaisi noin 1,6 metriä leveä vesiputkikaivanto, joka kulki Yläkatu 21 rakennuksen alle. Kaivannon jälkeen hautaukset taas jatkuivat noin 2,45 metrin verran, jonka jälkeen alkoi aiemmin kaivettu alue, joka jatkui koeoja E:n alueelle saakka (ks. koeoja E:n profiilikartta). Vesiputkikaivannon ja Yläkatu 21 rakennuksen koillisnurkan välisellä alueella hautausten syvyys vaihteli välillä 75–90 cm ja haudat sijaitsivat noin 7,00 m mpy, tai hieman sen alapuolella.

#### *10.2.2 Yläkatu 21 rakennuksen piha-alueen edusta*

Koeoja E:n alueella dokumentoidut hautamaakerrokset erottuivat selvästi alueen profiilissa. Koeojan eteläpään alueella näkynyt moderni kaivanto leikkasi hautamaita. Koeojan kohdalta pohjoiseen päin, aina kaivausalue C:n itälaajennuksen etelänurkkaan saakka, dokumentoitiin hautoja. Kyseisestä kohdasta on tehty kentällä kaksi piirrosdokumentaatiota (ks. liitteenä olevat kartat 46 ja 47).

Piirroksessa I näkyy kuvatun profiilin keskivaiheilla kuopalle meneviä hiekkaa, soraa ja savea sisältäviä maakerroksia, jotka eteläisellä puolellaan rajautuivat selkeästi suureen kiveen. Kerrosten sisältämän aineksen mukaan tulkinta on, että kerrokset ja kivi kuulunevat paikalla 1800- tai aivan 1900-luvun alussa sijainneeseen rakennukseen. Koneellisessa kaivussa profiilia kaivettiin vielä piirrosvaiheen jälkeen länteen päin, jolloin modernimmaksi ainekseksi tulkitut kerrokset ja kivi hävisivät. Maakerrokset paljastivat läntisellä puolellaan hautamaaksi tulkittavissa olevaa hiekkamaata, jonka yläpinta sijaitsi samoilla korkeuksilla kuin muillakin alueilla profiilissa (profiilipiirros II).

Seurannassa tehtyihin profiilipiirroksiin yhdistettiin jälkityövaiheessa pelastuskaivausten aikana tehty piirros, jossa hautojen dokumentointi oli kaivausten tarkkuuden tasolla. Pelastuskaivausten ja seurannan kerrokset ja hautamaat pystyttiin yhdistämään.

### *Alueen haudat*

Piirroksen dokumentoidulla alueella oli useampia päällekkäisiä hautauksia. Muutama niistä sai tunnuksen, koska niistä saatiin profiilin puhdistuksen yhteydessä selvästi esille luita. Kaikkien yksittäisten hautausten rajoja ei pystytty selvittämään, koska kaikkialla ei selkeitä eroja maakerroksissa ollut. Tunnuksen saivat hautaukset **H1–H16**, **H25** ja **H26**.

**H1** hautauksesta esille tuli vainajan kallo sekä vainajan alapuolella selkeää arkkurakennetta. Haudan täytemaasta tuli esille myös nauvoja. Hauta sijaitsi noin korkeudella 7,65 m mpy. **H2** hautauksesta saatiin selvästi esille vainajan jäännöksiä arkun pohjan päällä. H1 ja H2 hautausten alapuolella sijaitsi **H15** hautaus, josta dokumentoitiin arkkua ja sen päällä luuainesta. Sijaintikorkeus oli noin 7,50 m mpy. H15 haudan pohjoispuolella, hauta-alueen pohjalla tuli esille luuta myös korkeudelta 7,55 m mpy. Luu sai tunnuksen **H16**.

**H3** alueella oli selkeät rajat. Aluetta aluksi kaivettaessa ei kuitenkaan löydetty vainajan luita. H3 alue oli 65 cm leveä. Profiilin siirtyessä muutamia kymmeniä senttejä länteen, tuli H3 hautamaan alueelta esille kaksi selvästi erillistä hautausta, H9 hautamaa-alueen pohjalla ja H10 sen yläosassa. **H10** hautaus oli tullut esille heti isompien kivien poiston jälkeen noin korkeudelta 7,95 m mpy. Hautauksesta dokumentoitiin arkun pohjalautaa. **H9** hautauksesta dokumentoitiin myös arkun tummunutta pohjalautaa, sekä hieman pohjoisen puoleista seinämää sekä vainajan luita arkun päällä. Sijaintikorkeus oli noin 7,45 m mpy.

Korkeammalla sijainneen CSY3 pohjahiekan alueen eteläpuolella dokumentoitiin ainakin neljän hautauksen jäännöksiä. **H11** sijaitsi ylimmällä tasolla, noin korkeudella 7,85 m mpy. Vainajasta erottuivat profiilissa jalat. **H12** sijaitsi H11 alapuolella, noin korkeudella 7,70 m mpy. Vainajasta kaivettiin esille kallon luita. Kallon alapuolelta ja vierestä löydettiin kaksi pientä kiveä. H11 ja H12 alapuolella, hautamaa-alueen pohjalla, sijaitsi **H13** tunnuksen saanut vainaja, josta dokumentoitiin kallon luita sekä kallon alla arkkurakennetta. Arkun pohja sijaitsi noin korkeudella 7,25 m mpy. H13 haudan eteläpuolella, niin ikään hautamaa-alueen pohjalla, sijaitsi **H14** tunnuksen saanut vainaja. Vainajasta dokumentoitiin jalkojen luita arkun päällä noin korkeudella 7,20 m mpy.

CSY3 puhtaan pohjahiekan korkeamman alueen reunassa, noin korkeudella 8,30 m mpy sijaitsi **H25** vainaja, josta dokumentoitiin luuta arkun pohjan päällä. Luuosien päälle oli sijoitettu pienehkö kivi. H3 hautamaa-alueen läpi oli kaivettu ylemmälle tasolle profiilissa selvästi erottuva hauta-alue, joka sai tunnuksen **H26**. Alueella ei tullut profiilin kohdalla esille luuta eikä arkkurakennetta, mutta alueen pohjoisessa yläosassa oli nähtävissä palaneen hiekkamaan punertava alue.

Yläkatu 21 piha-alueen keskellä olevassa hautamaa-alueessa dokumentoitiin kolme hautausta **H6**, **H7** ja **H8**. Kaikista haudoista oli profiilissa esillä arkkurakennetta, jotka sijaitsivat noin korkeuksilla 7,55–7,60 m mpy.

**H4** ja **H5** sijaitsivat pelastuskaivauksissa kaivetulla ja dokumentoidulla alueella. Profiilipiirroksia yhdistettäessä voitiin todeta, että **H4** liittyi **CH67** vainajan hautaukseen ja **H5** mitä ilmeisimmin **CH66A** hautaukseen ja vainajaan. **H4** hautauksesta paljastui kallo sekä atlas ja axis noin korkeudelta 7,45 m mpy. Luihin liittyi arkkulautaa. **H5** puolestaan erottui selkeänä arkun eteläisenä reunana ja sisäänpäin uponneena arkun kansilautana. Pohjan päällä sijaitsi vierekkäin kaksi luun päätä, todennäköisesti vainajan jalan luita noin korkeudella 7,45 m mpy. Jalkojen luiden päällä sijaitsi kivi.

### *10.2.3 Kaivausalue C:n itäreuna – Alakatu 2 rakennuksen kaakkoisnurkka*

Kaivausalue C:n itälaajennuksen itäreunan kohdalla ei vastaan tullut hautoja, koska ne kaivettiin aiempaan viemärikaivannon täyttöön saakka pelastuskaivausten yhteydessä. Kaivausalue C:n itälaajennuksen koillisnurkan ja **CSY4/CSY7** Alakadun ja Yläkadun risteyksen läpi kulkeneen aiemman viemärikaivannon välille jäi kapea kaivamaton alue, jolta dokumentoitiin yksi hautaus, **H17**. Hautamaata oli paikalla noin 58 cm paksuisesti ja hautauksesta dokumentoitiin noin 28 cm leveästi arkkua hautamaan pohjasta. Arkun alla oli vielä 4 cm hautamaan täyttöhiekkää.

Viemärikaivannon **CSY4/CSY7** pohjoispuolella, ennen kaivamattomalla alueella, hautaukset jatkuivat aiempaan tapaan katkeamattomana hautojen täyttömaan kerroksena. Kaivausalue C:n pohjoislaajennus I itäpuolella hautamaata tuli esiin noin 10–50 cm paksujen modernimpien maakerrosten alapuolelta. Itse hautamaan syvyys vaihteli alueella noin 10–65 cm välillä.

**CSY4/CSY7** viemärikaivannon pohjoisreunan jälkeen hautoja dokumentoitiin varmuudella yhteensä 12 (**H18–H24**, **H27–H31**) ja ne jatkuivat Alakatu 2 rakennuksen kaakkoisnurkalle saakka, missä tuli selkeästi vastaan hautausmaan pohjoinen reuna. Hautausmaan reuna näkyi profiilissa selkeästi hautojen loppumisena (kuva 16).

**H18–H24** hautaukset sijoituivat Alakatu 2 tontin nurkalla sijainneen portin edustalle kaivettuun syvänteeseen. Haudoista erottui profiilissa lähinnä arkkujen pohjalautoja sekä osassa arkkujen reunoja. Kallon luita tuli hautauksista **H18** ja **H24**. Arkkujen pohjat tulivat esille noin korkeuksilla 7,25–7,10 m mpy.

Alakatu 2 tontin kaakkoispään, eli etupihan edustan alueella, hautausmaan pohjoisimpina dokumentoidut haudat olivat **H27–H31**. **H27**, **H30** ja **H31** sijaitsivat osin päällekkäin alueella, jossa hautojen täyttömaat muodostivat yhtenäistä hiekkamaata, josta ei pystynyt profiilissa erottamaan selkeitä rajoja. Hauta-alueen pohjoispuoleinen raja oli hyvin selvä pystysuora raja, joka leikkasi puhdasta pohjamaata.

**H31** sijaitsi kolmesta haudasta pohjoisimpana. Haudassa dokumentoitiin olevan arkun pohjalaudoitusta sekä sen päällä jäännöksiä vainajan luista. **H27** ja **H30** sijaitsivat **H31** vainajan vieressä, sen eteläpuolella. **H27** sijaitsi osittain **H30** vainajan päällä. **H27** vainajasta kaivettiin tasossa esiin kallo ja siitä alaspäin rintakehän alueen luita, kuten nikamia, vasen solisluu, vasemman puolen kylkiluita sekä osa vasenta olkaluuta. Vainajan esiin kaivettu pituus oli noin 45 cm ja leveys 20 cm. Kallon halkaisija oli noin

14 cm. Luut olivat erittäin huonokuntoisia ja erottuivat maassa lähinnä tummempana maa-aineksena. H27 vainajan kallo sijaitsi **H30** vainajan oikean olkaluun päällä. H30 vainajasta kaivettiin tasossa esiin rintakehän alueen luita (nikamia ja kylkiluita) noin 22 cm pitkästi ja 24 cm leveästi. H30 oli haudattu suuntaan 270° kun H27 suunta poikkesi tarkasta itä-länsi-suunnasta hieman, ollen noin 240°.



**Kuva 16. Hautausmaan pohjoisimmat haudat Alakatu 2 rakennuksen eteläpäädyn luona. Paksumman nuolen kohdalla hautaukset H28 ja H29. Ohuempi nuoli osoittaa H27, H30 ja H31 jälkeistä pystysuoraa kaivetun alueen rajaa.**

H27, H30 ja H31 hautausten täyttömaan selkeän pystysuorana näkyvän rajan jälkeen oli noin 0,8 metrin verran esillä kaivamatonta pohjahiekkaa, jonka päällä modernimpia maakerroksia. 0,8 metrin jälkeen profiilissa tuli esille pieni kuopannemainen kaivanto, joka leikkasi pohjahiekkaa. Kuoppa oli kuitenkin moderni, sisältäen sepelimaata. Heti kuopanteen pohjoispuolella, noin metrin päässä eteläpuolella näkyneen selkeän hautausmaan rajan jälkeen, näkyi profiilissa noin 0,65 metrin levyisesti ja 30–40 cm paksuisesti kaivettua maata.

Alue tulkittiin kahdeksi hautauksen jäännökseksi, koska alueen täyttömaa oli vastaavanlaista kuin hautausten täyttömaa yleensä, ja siinä oli nähtävissä jäännöksiä puuarkusta sekä huonokuntoisista luista. Alue sai tunnuksat **H28** ja **H29**. Alueen pohja oli noin 65 cm syvyydellä alueen pintamaasta. Kyseinen ilmiö oli viimeinen hautoihin viittaava asia, joka dokumentoitiin seurannan yhteydessä kaivannon profiileista. H28 ja H29 paikkaan voidaan sanoa sijoittuvan hautausmaan pohjoisen päädyn. Kartalla pohjoinen raja sijoittuu noin 1,25 metriä pohjoiseen Alakatu 2 rakennuksen kaakkoisnurkasta.

### **10.3 Seurantakäynnit hautausmaan pohjoispuoleisella alueella (Yläkatu 12)**

Alakatu 2 ja Yläkatu 12 rakennusten väliseltä alueelta kulki aiemmin kaivettu kaivanto, joka leikkasi alueen kerroksia. Yläkatu 12 rakennuksen kaakkoisnurkan kivijalan alapuolelta, heti aiemmin kaivetun kaivannon täytemään jälkeen, paljastui tunnuksen **R1A** saanut kivillä täytetty kuoppa. Noin metrin syvyinen ja noin 40 cm leveä kuoppa oli täytetty noin 20–30 cm halkaisijaltaan olevilla kivillä.

R1A rakenteesta noin 1,4 metrin alueella pohjoiseen, erottui profiilissa noin metrin vahvuudelta kulttuurikerroksia. Alueen kerrokset päättyivät halkaisijaltaan noin 50 cm olevaan kiveen, jonka yläpuolella oli jäljellä horisontaalisesti sijaitsevasta huonokuntoisesta hirrestä. Maakerroksista löydettiin pala kirkasta ikkunalasia. Todennäköisesti alueen kerrokset ja kivet liittyivät alueella ennen nykyistä rakennusta olleeseen rakennuskantaan.

### **10.4 Yhteenvedoa seurannassa tehdyistä hautausmaan laajuuteen ja hautauksiin liittyvistä havainnoista**

Hautausmaan eteläreuna tuli selkeästi esille Yläkatu 21 rakennuksen eteläisen nurkan läheisyydestä, noin 2,5 metriä nurkasta pohjoiseen. Haudat alkoivat erottua puhtaaseen pohjahiekkaan kaivettuina kuopanteina. Hautausmaan pohjoinen reuna saavutettiin puolestaan Alakatu 2 rakennuksen kaakkoisnurkan tienoilla, noin 1,25 metrin päässä nurkasta pohjoiseen. Näin ollen hautausmaan pituudeksi saadaan noin 46 metriä. Claes Claessonin vuoden 1648 kartassa hautausmaa on piirretty samoin noin 46 metriä pitkäksi ja 25 metriä leveäksi. Koko hautausmaan koko on näin noin 1150 m<sup>2</sup>. Arkeologisesti dokumentoitu hautausmaan pituus vastaa siis hyvin 1600-luvun puolivälin kartta-aineistossa esitettyä pituutta. Sen sijaan hautausmaan leveys ja sen itä- ja länsipuolisten reunojen tarkka sijainti jäi tutkimuksissa edelleen vain arvioiden varaan. Varsinaisia merkkejä hautausmaata ympäröineestä aidasta tms. ei löydetty.

Hautaukset sijaitsivat pääosin osittain päällekkäin ja limittäin ja hautamaata oli profiileissa 40–100 cm vahvuisesti. Myös seurannassa, kuten pelastuskaivauksissakin, todettiin vainajat haudatun yleensä arkuun. Arkuista muistoina olivat leikkauksissa vaihtelevalla paksuudella erottuvat tummat juovat vainajien alla ja paikoin sivuilla sekä päällä.

Haudat ja niiden täyttömaa kulkivat katkeamattomana alueena profiilissa koko hautausmaan alueella. Hauta-alueen hautojen täyttömaa katkesi seurannassa dokumentoiduissa profiileissa modernien kaivantojen lisäksi vain Yläkatu 21 piha-alueen keskellä, missä sijaitsi korkeammalla tasolla oleva kaivamattoman puhtaan pohjahiekan alue. Tämän oletetaan liittyvän paikalla todennäköisesti sijainneeseen kirkkorakennukseen (ks. kirkkorakennusta käsittelevä seuraava luku 11).

## **11. IIN VANHAN HAMINAN KIRKKORAKENNUKSEEN LIITTYVÄT HAVAINNOT**

### **11.1 Iin kirkkorakennuksista historiatietojen pohjalta**

Keskiajalla ja uuden ajan alussa kuolleet ja elävät elivät samassa tilassa rinnakkain, eli hautausmaat sijaitsivat asuinpaikkojen yhteydessä sekä itse kirkkorakennuksissa. Hautausmaat toimivat myös kokoontumispaikkoina. (Eilola 2009: 49 viittaa Ariés 1983: 475–513.) Yleensä myös kauppapaikka ja kirkko hakeutuivat toistensa yhteyteen (Elo et al. 1998: 25). Hautausmaa ei siis sijainnut kaikesta yhteiskunnan muusta toiminnasta erillisenä alueena. Iin ensimmäisen kirkon paikkana on pidetty jotakin nykyisen Iin Haminan läheisyydessä ollutta saarta, kuten Illinsaarta, Kirkkosaarta tai Kruununsaarta, jossa nykyisin sijaitsee hautausmaa (esim. Ahmavaara 1910; Luukko 1954; Vahtola 1994; Elo et al. 1998). Ajankohta, milloin kirkko on rakennettu nykyisen Iin Haminan paikalle, on ollut historiantutkijoiden mukaan epävarmaa ja on arveltu, että kirkko siirtyi mantereelle 1500-luvulla pidempien rauhallisten jaksojen aikaan. Vuonna 1582 alettiin ensi kertaa varmuudella rakentaa kirkkoa mantereelle, mutta kyseinen kirkko ei ollut käytössä pitkään, koska se poltettiin jo vuonna 1589. Tämän jälkeen uusi kirkko nousi vasta 1620 nykyisen Iin kirkon paikalle. (Virkkunen 1953: 74; Nissilä 1990: 10; Vahtola 1994: 208; Elo et al. 1998: 26–28, 78.)

Arkeologisissa pelastuskaivauksissa ja seurannassa tutkitun hautausmaan paikalla on siis sijainnut todennäköisesti ainakin yksi kirkko, eli se, joka rakennettiin 1582 ja paloi 1589. Hyvin mahdollista kuitenkin on, että alueella on sijainnut kirkko myös tätä ennen, koska alueella dokumentoitiin runsaasti hautauksia, jotka olivat enemmän tai vähemmän päällekkäisiä, mikä viittaa hautaukseen pidemmän ajanjakson aikana. Toisaalta alue on voinut olla hautausmaakäytössä ennen kirkon rakentamistakin sekä myös kirkkorakennuksen 1589 palon jälkeen. Alueen hautausmaakäyttö on todennäköisesti jatkunut ainakin noin 30 vuoden ajan kirkkorakennuksen tuhoutumisen jälkeen, koska uusi kirkko rakennettiin vasta 1620, jonka jälkeen uusi hautausmaa lienee otettu käyttöön uuden kirkon ympärille. Huomionarvoista on, että Claes Claessonin vuoden 1648 kartassa tutkittu hautausmaa on nimetty vanhaksi hautausmaaksi.

### **11.2 Kirkkorakennuksen jäännökset ja sijainti arkeologisten pelastuskaivausten ja seurannan perusteella**

*Koillisnurkka sekä pohjoista ja eteläistä seinämää?*

Seurannassa sekä pelastuskaivausten etelälaajennuksen kaakkoisosan alueelta ja itälaajennuksen eteläosasta dokumentoitiin maakerroksia ja hautakokonaisuuksia, joiden perusteella todettiin paikalla erittäin todennäköisesti sijainneen kirkkorakennuksen koillinen nurkka sekä pohjoista ja eteläistä seinälinjan paikkaa.



Ruutujen 100/54–58 alueella etelälaajennuksessa dokumentoitiin kaivamaton korkeammalla tasolla sijainnut puhtaan pohjahiekan CSY3 alue, jonka eteläpuolelle rajoittui selkeästi itä-länsi-suuntaisesti kulkeva useampien päällekkäisten hautausten alue (ks. esimerkiksi kartat 4 ja 5C). Myös itälaajennuksen alueella hautaukset sijoittuivat niin, että 1960-luvun viemärikaivannon kaivun aikana hautojen itäpuolelta on todennäköisesti tuhoutunut rakennuksen itäisen seinämän paikkaa.

Seurannan aikana saatiin hyvä läpileikkaus maakerroksista koko hautausmaa-alueen pituusakselin läpi kulkevana. Koko hautausmaan alueella hautaukset erottuivat profiilileikkauksessa lähes jatkuvina ja hautausmaahan täytemaa katkesi seurannan aikana muusta kuin aiemmista kaivutöistä johtuvista syistä vain yhdessä kohtaa. Yläkatu 21 piha-alueen puolivälin tienoilla sijaitsi kaivamattoman CSY3 puhtaan pohjahiekan alue. Profiiliin muodostui selkeästi noin 50 cm leveä kaistale kaivamatonta aluetta, jolle ei oltu tehty hautauksia (ks. kartat 46 ja 47). Korkeammalla tasolla olleen kaivamattoman pohjahiekan yhteydestä dokumentoitiin suurempi, noin 0,5 metriä halkaisijaltaan oleva kivi. Aivan kiven pohjoispuolella oli myös ollut 2–3 kiven alue, joka oli tuhoutunut ilman arkeologin valvontaa koneellisen kaivun yhteydessä. Profiiliin oli jäänyt kivien poistosta selkeä kuopanne, joka näkyy profiilipiirroksessa II (kartta 47) ja alueesta otetuissa kuvissa. Kivet olivat sijainneet hautamaan ympäröimänä ja niiden yläpinta oli noin korkeudella 8,20 m mpy. Kivien yläpuolella, niiden yläpinnassa, on ollut puuta, jota oli runsaasti jäljellä paikalla olleiden pensaiden ja puiden juurien seassa. Kivet sijaitsivat noin 60 cm nykyistä alueen pintamaata alempana. Korkeammalla tasolla sijainneen pohjahiekan kohdalla on oletettavasti sijainnut todennäköisen kirkkorakennuksen eteläinen itä-länsi-suuntainen seinälinja.

Rakennuksen sijainnin puolesta todistavat siis selkeät kaivamattoman pohjahiekan alueet, joista pelastuskaivausten alueella sijainnut muodosti tasossa havaitun itä-länsi-suuntaisen alueen, mikä olisi oletetulle kirkkorakennukselle yleinen seinälinjan rakennussuunta. Rakennuksen olemassaolon puolesta todistavat myös alueen sisään jäävät hautaukset, jotka sijainniltaan ja päällekkäisyyksiltään sekä myös löydöiltään poikkesivat muista hautausmaan dokumentoiduista hautauksista. Kaikki yksittäisistä hautauksista ja niiden täyttömaista löydettyt rahalöydöt sijoittuvat oletetun kirkkorakennuksen sisäpuolelle. Lisäksi alueen ympäristössä dokumentoidut hautausten päällä olleet maakerrokset sisälsivät palanutta maa-ainesta. CSY76–CSY80 ovat luokiteltavissa hautausmaan pintakerroksiksi. Kyseisten maakerrosten yhteispaksuus ei ole kovin vahva, ehkä noin 5–10 cm. Kerrokset olivat paikoin hyvin limittäisiä, eivätkä ne muodostaneet laajoja kattavia kerroksia toistensa päälle. Kerroksissa oli palaneen maa-aineksen lisäksi palanutta luuta. Kyseisiä kerroksia ei seulottu, joten palanutta luuta oli huomattavasti enemmän kuin mitä löytöluettelossa on mainittu.

Kaivausalueen itälaajennuksen keskiosassa, pääosin ruudussa 102/58 tuli esiin palaneita kiviä noin korkeudella 8,10–8,00 m mpy. Kivet muodostivat noin 1,5 x 1 metrin kokoisen alueen ja saivat tunnuksen CR6. Kivien sijainti näkyy liitteenä olevassa kartoissa 33 ja 34. Kivet oli asetettu osin puhtaan pohjahiekan CSY3 päälle. Kivien länsiosan alapuolella sijaitsi keskiruskean hiekan kerros CSY64, jossa oli mukana myös hiiltä. Kivien pohjoisosasta korkeudelta 7,97 m mpy löydettiin 2 äyrin kolikko, jossa oli vuosileima 1666. Kivien eteläpuolella, pääosin ruudussa 100/58, oli kiviin liittyvää

palokerrosta CSY62. Kivet ja palokerros tulivat esille itälaajennuksessa katualueen asfaltin, sepelin ja likamaakerroksen CSY2 poiston jälkeen. Kivien yhteydestä ja ympäriltä dokumentoitiin lisäksi myös muita osin palaneita maakerroksia: CSY65, CSY75 CSY25 ja CSY63.

Kivet ja palokerros liittyvät rakennuksen kivijalkaan/tukirakenteeseen ja tulipaloon. Kivet voivat olla mahdollisen kirkkorakennuksen kiviä ja sijaitsivat näin rakennuksen koillisnurkassa. Kivet sijaitsivat linjassa kaivausalueen eteläosassa sijainneen kaivamattoman puhtaan hiekkamaan CSY3 kanssa ja rajoittuivat niin sanotun keskiaikaisia rahoja sisältäneen hautausalueen koillisreunalle. Kivialue loppui idässä 1960-luvun viemärikaivannon rajalle. On siis todennäköistä, että kiviä sisältänyt alue on jatkunut laajemmalle itään päin.

#### *Kirkkorakennuksen sijainti suhteessa hautausmaahan*

Hautausmaa on sijoittunut Lijoen rannan suuntaisesti pitkittäin sellaiselle alueelle, missä maapohja on ollut hautausten tekemiselle suotuista helppokaivuista hiekkamaata. Suurin osa hautauksista oli pelastuskaivausalueella kaivettu hiekkamaassa noin korkeudella 7,40–7,30 esille tulevan tiiviimmän savikerroksen pintaan, jolloin hautauksen pohja oli tiiviimmällä alustalla.

Suhteessa koko hautausmaahan oletettu kirkkorakennuksen paikka sijoittuu hautausmaan pituussuuntaan nähden sen keskivaiheille. Keskiajalla ja uuden ajan alussa kirkko on usein ollut sijoitettuna niin, että sen eteläpuolella on ollut eniten tilaa pohjoispuolen jäädessä pienemmäksi alueeksi (Hiekkänen 2003: 161). Kirkkomaata on lissä erittäin todennäköisesti kiertänyt jonkinlainen aita, joka keskiajalla on ollut joko hirrestä tehty tai muurattu. Joissain tapauksissa tiedetään hautausmaan alueita kiertäneen myös ojan. (Hiekkänen 2003: 159.) Pelastuskaivauksissa tai seurannassa ei dokumentoitu mitään aitarakenteeseen viittaavaa.

### **11.3 Kirkkorakennuksen koko ja rakennustapa**

Iin ensimmäisen kirkon sanotaan rakennetun 1340–1374. Vahtola (1998: 25) on arvellut tuolloisen kirkon olleen todennäköisesti sellainen, kuin tuohon aikaan muuallakin Suomessa: ”...melko pieni, hirsistä salvettu, pohjaltaan suorakaiteen muotoinen rakennus. Sen sisustuksessa olivat tärkeitä alttaripöytä lähellä itäseinää ja kastemalja alttarin vieressä.”

Jos oletetaan, että rakennuksen seinälinjat ja koillisnurkka ovat sijainneet pelastuskaivauksissa ja seurannassa havaituilla kaivamattomien pohjahiekkama-alueiden paikoilla, on kirkkorakennus ollut noin 6 metriä leveä. Rakenteen pituudesta ei voida sanoa mitään varmaa, mutta todennäköisesti rakennus on ollut itä-länsi-suuntaan pidempi (ks. kartta 5c). Rakennusmateriaalina on ollut puu ja osin tukena on käytetty kiviä. Rakennuksen suunta on ollut itä-länsi. Kirkossa on kaivausten löytömaterialista päätellen ollut lasiset ikkunat.

### *Lasiset ikkunat*

Kaivauksissa löydettiin vihreää ikkunalasia eri kerroksista, rakenneosista sekä myös yksittäisistä haudoista. Koska ikkunalasia löydettiin selkeästi hautausten yhteydestä hautausten täyttömaasta, voidaan sanoa, että hautausmaalla on hautausten teon aikaan ollut ikkunalasia. Lasisia ikkunoita käytettiin vielä 1500-luvun puoliväliin saakka lähinnä ainoastaan kirkkorakennuksissa sekä harvakseltaan kruunun linnoissa. Kaupunkiporvarien rakennuksissa lasi yleistyi vasta viimeistään 1600-luvun alkupuolella. (Haggrén 2009: 86–87.)

Ikkunalasia löydettiin haudoista **CH2B**, **CH16**, **CH42** ja **CH54**. CH2B hautaukseen liittyi pieni moderni kaivanto, joka leikkasi hautausta, joten kyseisen haudan lasin liittymistä täydellä varmuudella haudan alkuperäiseen täyttemaakerrokseen ei voida sanoa (ks. haudan piirros erillisestä hautaliitteestä). Hautaukset CH16, CH42 ja CH54 puolestaan eivät olleet modernimmilla kaivannoilla häiriintyneitä, joten niiden lasilöydöt liittyvät hautausten teon yhteyteen. CH42 ja CH54 olivat kaksi päällekkäistä hautaa, joista CH42 haudattaessa oli vahingoittanut CH54 hautausta. Ikkunalasit olivat paksuudeltaan n. 2–2,20 mm ja erityisesti CH42 ja CH54 hautausten palat olivat palaneet ja niiden pinta oli krakeloitunutta ja lasin muoto taittunut.

## 12. JOHTOPÄÄTÖKSET JA JATKOTUTKIMUKSEN TARVE

Iin vanhan Haminan alueella uusittiin vesi- ja viemäriverkostoja sekä mataloitettiin alueilla kulkevien Ylä- ja Alakadun pintoja loppukesän ja syksyn 2009 aikana. Ennen töiden aloittamista paikalla tehtiin Museoviraston toimesta toukokuussa 2009 koekaivaukset, joissa löytyneiden hautausten vuoksi tutkimuksia jatkettiin viisi viikkoa kestäneillä pelastuskaivauksilla. Lisäksi kunnallisteknisten kaivutöiden yhteydessä suoritettiin elo-syyskuussa Yläkadun osuudella arkeologista seurantaa, jossa tarkoituksena oli saada selville alueella sijainneen hautausmaan rajat sekä dokumentoida hautauksia. Pelastuskaivaukset keskittyivät Ala- ja Yläkadun risteyksen alueelle (Yläkatu 21 ja Alakatu 2 tonttien väliselle alueelle) ja seurantaa tehtiin Yläkadun alueella.

Iin vanhan Haminan alueella tehdyissä koe- ja pelastuskaivauksissa sekä arkeologisessa seurannassa dokumentoitiin runsaasti hautauksia mahdollisesti jo 1400-luvulta aina 1600-luvun alkuun käytössä olleesta kirkkopitäjän aikaisesta hautausmaasta ja todennäköisiä jäännöksiä alueella sijainneesta kirkkorakennuksesta.

### 12.1 Hautausmaan koko ja hautaukset

Viemärikaivaustöiden aikana suoritetun arkeologisen seurannan aikana saatiin selvitettyä hautausmaan eteläinen ja pohjoinen pääty, eli hautausmaan pituussuunnan rajat. Kaivinkoneella kaivetuissa profiileissa voitiin selkeästi havaita, missä hautojen täyttömaat alkoivat näkyä ja missä ne loppuivat. Hautaukset erottuivat koko hautausmaan pituudelta profiilissa. Hautausmaan eteläinen pääty tuli esille noin 2,5 metrin päässä Yläkatu 21 rakennuksen etelänurkasta pohjoiseen ja pohjoinen reuna Alakatu 2 rakennuksen kaakkoisnurkalla (ks. kartat 5 ja 5b). Sekä seurannassa dokumentoitu että vuoden 1648 kartassa näkyvä hautausmaa-alue oli pituudeltaan noin 46 metriä. Arkeologisissa tutkimuksissa hautausmaan itäisen ja läntisen reunan sijainnit eivät tulleet selvitettyiksi, mutta karttalähteen mukaan leveys on ollut noin 25 metriä. Hautausmaan kokonaiskooksi voidaan tutkimusten ja vanhan karttamateriaalin tuoman tiedon perusteella näin karkeasti arvioida noin 1150 m<sup>2</sup>. Pelastuskaivauksissa tutkittiin hautausmaasta noin 123 m<sup>2</sup> kokoinen alue, josta aiempi viemärikaivanto oli tuhonnut jo noin 18 m<sup>2</sup>. Näin ollen voidaan laskea, että pelastuskaivauksissa tutkittiin yhteensä noin 9 % hautausmaan kokonaispinta-alasta. Raportin liitteenä olevassa kartassa 3 on nykyinen Iin vanhan Haminan kartta asemoituna vanhan vuoden 1648 kartan päälle. Kartassa punaisella näkyvä hautausmaan alue saadaan todelliselle paikalleen siirtämällä vanhaa karttaa noin 10 metriä koilliseen jokirantaa pitkin.

Pelastuskaivauksissa löydettiin yksittäisten niin sanottujen multahautausten lisäksi myös ihmisluilla täytetty kuoppa, johon oli sekundaarisesti haudattuna useampien eri yksilöiden luita. Luiden uudelleenhautauksen tarkka ajankohta ei ole tiedossa, mutta luut on mahdollisesti siirretty löytöyhteensä 1960-luvulla tehtyjen viemäri- ja vesijohtotöiden yhteydessä. Toisaalta mikään ei todista myöskään aiempaa ajoitusta

vastaan. Voi olla, että luukuoppa on muodostettu hautausmaan ollessa vielä aktiivisessa käytössä.

Eri tutkimustavoilla dokumentoitujen hautausten minimimäärät on esitetty taulukossa 3. Seurannassa kaikille hautauksille ei kyetty antamaan tunnusta, joten voidaan sanoa, että pelkästään arkeologisissa tutkimuksissa hautausmaan alueelta havaittiin ja eriasteisesti dokumentoitiin vähintään 290 hautausta tai vainajan jäännöksiä. Koko hautausmaan vainajien lukumäärä on oletettavasti tätä lukua huomattavasti paljon suurempi, koska pelastuskaivauksilla tutkittiin koko hautausmaan pinta-alasta vain noin 9 % ja seurannassakin saatiin esille vain noin 2 metriä leveä kaistale hautausmaan pituussuunnasta. Hautausten todellista kokonaisuuttakaan koko hautausmaan alueella on vaikea arvioida, mutta puhutaan todennäköisesti useista sadoista. Hautausten määrän perusteella voidaan sanoa hautausmaan olleen käytössä pitkään.

**Taulukko 3. Minimiarvio hautausten lukumäärästä pelastuskaivausten ja seurannan alueilla.**

Osa	Hautojen/vainajien lkm min.
Pelastuskaivaus	70
Luukuoppa CR1	160
Seuranta:	
Haudat	40
Irtokallot	20
<b>Yht.</b>	<b>290</b>

Jos ajatellaan pelastuskaivauksissa tutkitun hautausmaan alueen sijaintia suhteessa todennäköiseen kirkon paikkaan ja hautausmaahan kokonaisuutena, voidaan sanoa, että tutkitut multahautaukset sijaitsivat hautausmaan ja kirkon pohjoispuoleisella alueella. Osa skandinaavisten keskiaikaisten hautausmaiden tutkijoista on tulkinut, että hautausmaan pohjoisosat olisivat olleet enemmän naisten hautauksien aluetta. Kaikki tutkijat eivät kuitenkaan tähän ole täysin yhtyneet. (esim. Jonsson 2009, 34–36.)

## 12.2 Todennäköisestä kirkkorakennuksesta

Pelastuskaivauksissa ja seurannassa dokumentoitiin Yläkatu 21 piha-alueen koillisnurkan ympäriltä puhtaan hiekkamaan alueita, joilla ei sijainnut hautauksia, ja joihin liittyi kiviä sekä palaneita maakerroksia. Ylemmällä tasolla sijainneet puhtaan hiekan alueet rajasivat sisäänsä hautauksia, jotka muodostivat selkeästi eri puolilta rajautuneen alueen, jonka sisään hautauksia oli tehty useampia päällekkäin ja niiden täyttömaiden rajoja oli paikoin hankala erottaa toisistaan. Leveydeltään rakennus olisi maakerrosten mukaan ollut noin 6 metriä.

Kirkkorakennuksen sisäpuoliseen osaan haudatut vainajat ja niiden hautaukset sisälsivät ainoat tutkimuksissa hautausten yhteydestä löydetyt rahalöydöt, jotka olivat brakteatteja ja 1300-luvun lopun ja 1500-luvun alkupuolen välisenä aikana lyötyjä rahoja. Todennäköinen kirkkorakennus jatkui Yläkatu 21 pihamaan alueelle, jossa siihen liittyvät maakerrokset ja hautaukset ovat erittäin todennäköisesti hyvin säilyneet.

### 12.3 Jatkotutkimuksen tarpeesta

Hautausmaan lisäksi Iin Hamina on vanha satama- ja kauppapaikka. Arkeologisissa tutkimuksissa keskityttiin tutkimaan hautausmaan aluetta, eikä vuoden 1648 kartassa näkyvää kauppapaikkaa tutkittu. Viimeistään 1500-luvulta lähtien käytössä ollut kauppapaikka sijaitsee vanhan karttamateriaalin perusteella Alakadun kohdalla (ks. kartta 3). Kyseisen alueen arkeologinen tutkimus olisi ollut ensiarvoisen tärkeää, koska markkinapaikkojen arkeologinen tietämys on nykyisellään vähäistä. Loppusyksyn 2009 kunnallisteknisissä kaivutöissä Alakatu kuitenkin kaivettiin ilman arkeologista valvontaa, ja voidaan olettaa, ettei paikalla Alakadun kapeuden vuoksi ole enää juurikaan säilyneitä kulttuurikerroksia.

Erittäin tärkeinä voidaan pitää niiden nykyisten tonttien ja erityisesti piha-alueiden tutkimusta, jotka sijaitsevat vanhan hautausmaan paikalla (ks. kartta 3 huomioiden asemoinnin korjaukset). Erityisesti Yläkatu 21 piha-alue sijaitsee korkeammalla tasolla ja pelastuskaivausten ja seurannan tuoman tiedon perusteella voidaan sanoa, että paikalla on säilyneitä hautauksia. Lisäksi todennäköinen kirkkorakennus sijaitsee täysin kyseisen piha-alueen paikalla. Mikäli kirkkorakennuksesta, sen rakenteesta, ajoituksesta sekä mahdollisista useammista kirkkorakenteista halutaan lisätietoa ja varmuutta, tulisi kyseinen alue tutkia. Yläkatu 21 piha-alueella on seurannan profiilileikkauksen mukaan vain noin 40–60 cm paksusti modernimpia maakerroksia, joiden jälkeen esille tulevat jo ensimmäiset hautojen täyttömaiden pinnat.

Arkeologisissa tutkimuksissa otettiin talteen vainajien luut sekä yksittäisistä multahautauksista, luukuopasta, että osin myös seurannasta. Yksittäisten hautausten säilyneisyyden vuoksi luiden talteen otettu määrä ja niiden kunto vaihtelevat. Luumateriaali on varastoituna Oulun yliopiston Arkeologian laboratorion tiloissa, jossa luuaineistoa käytetään tutkimusmateriaalina. Tulevaisuudessa tutkimuskäytön päätyttyä vainajien luiden uudelleenhautauksesta tulee keskustella Iin seurakunnan kanssa.

Oulussa 4.3.2010

Titta Kallio-Seppä