

Hartola

Ruskeala-Oravakivensalmi vt. 4 parannusalueen muinaisjäännösinventointi 2008

korjattu versio 5.9.08



Hannu Poutiainen
Timo Jussila



Kustantaja: Destia Oy

Sisältö:

Perustiedot	2
Inventointi	4
Yleiskartta	5
Muinaisjäännökset	6
Ruskealan alue.....	6
Kartat	6
HARTOLA 6 UUSI RUSKEALA A.....	10
HARTOLA 7 UUSI RUSKEALA B.....	11
HARTOLA 8 RAUHANMAJA A.....	11
HARTOLA 9 RAUHANMAJA B.....	11
HARTOLA 23 KIRKKOLA MÄNTYKALLIO	11
HARTOLA 23 /2 KIRKKOLA MÄNTYKALLIO	12
HARTOLA 23 /3 KIRKKOLA MÄNTYKALLIO	12
HARTOLA 24 KIRKKOLA.....	12
HARTOLA 31 UUSI-RUSKEALA C.....	13
HARTOLA 31 /2 UUSI-RUSKEALA C.....	13
HARTOLA 35 TULETÄNNEPELTO	14
HARTOLA 36 LOHINIEMENTIE	14
HARTOLA 37 KOIVUKUJA	14
HARTOLA 37 /2 KIRKKOLA 2.....	15
Muikunlahden alue	15
HARTOLA 20 MUIKUNLAHTI.....	15
HARTOLA 56 MUIKUNLAHTI 2.....	17
HARTOLA 53 LEPPÄNIEMI	18
HARTOLA 54 MÄNTYLÄ.....	20
HARTOLA 55 RAJALA	20
HARTOLA 57 MUIKUNMÄKI 1	21
HARTOLA 57 /2 MUIKUNMÄKI 2	23
HARTOLA 57 /3 MUIKUNMÄKI 3	23
HARTOLA 60 HANNULA 1.....	23
HARTOLA 61 HANNULA 2.....	25
HARTOLA 62 HANNULA 3.....	25
Husikanharjun alue.....	26
HARTOLA 58 LISÄTOIVOLA.....	26
HARTOLA 59 KOTIKANGAS.....	27
Muita havaintoja	29
Resenttejä kuoppia.....	29

Kansikuva: Hiilihaudan jäännökset Muikunmäellä (paikka nro 57)

Perustiedot

- Alue:* Valtatie neljän parannusalue välillä Ruskeala-Oravakivensalmi. Ks. yleiskartta s.
- Tarkoitus:* Täydennysinventointi ja aiempien alueella tehtyjen inventointien materiaalin yhteenvedon laatiminen sekä maastotarkistuksia jolloin tarkistettiin riittävässä määrin, tihein pistokokein – osin kattavasti onko alueella vielä havaitsemattomia muinajäännöksiä.
- Työaika:* Kenttätyöaika: 29.05.2008

Kustantaja: Destia Oy

Tekijät: Mikroliitti Oy, maastotyö pääosin Hannu Poutiainen, osin T. Jussila. Raportti Timo Jussila.

Aiemmat tutkimukset: Useita osa-alue tutkimuksia tiealueella ja sen liepeillä: Bilund inventointi 2000, Poutiainen inventointi 2001 (Ruskealassa), Kehusmaa inventointi 2004, Vuoristo K kaivaus 2004, Lempiäinen A kaivaus 2005, Jussila inventointi 2006. Lisäksi yksittäisten paikkojen tarkistuksia.

Tulokset: Tutkimusalueelta tunnettiin yksi laaja kivikautinen asuinpaikka – Muikunlahti - jossa tehty koekaivauksia v. 2005. Samalla alueella runsaasti resentejä kuoppia ja kuopanteita sekä hiilihautoja. Tielinjan liepeillä on aiemmissa inventoinneissa havaittu erilaisia kuoppia, joista suurin osa voitiin todeta nyt terva- tai hiilihautoiksi. Näiden lisäksi havaittiin joitain aiemmin havaitsemattomia hiilihautoja. Ruskealassa on tielinjalla ja sen liepeillä kuppikiviä ja mahdollisia rautakautisia asuinpaikkoja.



Tienparannusalue rajattu sinipunaisella viivalla. Muinaisjännökset eri symbolein.

Inventointi

Inventointi suoritettiin toukokuun lopussa 2008, yhden päivän aikana, jolloin Hannu Poutiainen kävi linjaa läpi valituissa paikoissa. Aiemmin T. Jussila oli käynyt tutustumassa alueeseen, lähinnä Muikunlahden tienoilla. Alueella aiemmin havaittuja kuoppia käytiin läpi systemaattisesti ja pyrittiin tunnistamaan niiden funktio. Tunnistaminen tapahtui silmänvaraisella rakenteen muodon arvioinnilla ja kairausnäytteiden perusteella. Useimmat kuopat voitiin todeta selvästi ja yksiselitteisesti hiilihaudoiksi (joissa tehty sepälle hiiliä ahjoon – isoimmista mahdollisesti myös myyntiin) tai tervahadoiksi. Alueella havaittiin myös selvästi resenttejä kuoppia ja kuopanteita – mm. Muikunlahden kivikautisella asuinpaikka-alueella. Muikunlahden asuinpaikka-alueen kuoppia ei käyty systemaattisesti läpi, eikä niitä kairattu, mutta silmänvaraisen arvion perusteella useimmat sen alueen kuopat ovat resenttejä tai hist. aian hiilihaudan jäänteitä – jota myöskin ovat nykyisen käsityksen mukaan muinaisjäännöksiä ainakin alustavasti. Niiden suojele- ja tutkimusarvo voidaan arvioida tapauskohtaisesti viranomaisten toimesta.

Inventoinnin aikana havaittiin tienparannusalueella useita selvästi ns. resenttejä kuoppia, eli nykyajan tuotoksia, jotka eivät ole suojelekohteita. Niiden funktio on usein epäselvä, mutta lienevät maa-aineksenottoaikoja tms. Kuoppa voidaan todeta resentiksi sen muodon, erodoitumisen perusteella ja tutkimalla lapiolla tai kairalla onko kuopassa tai sen mahdollisessa vallissa maannosta. Jos maannosta ei ole (ja ympäristössä muutoin on) on kuoppa suhteellisen nuori. Hiili- ja tervahadoissa ei välttämättä maannosta kehity ennen kuin hiilikerroksen päälle sortuu puhtaampaa maata. Jos kuopassa havaittiin hiiltä todettiin se muodon ja rakenteen perusteella hiilihiilihaudaksi (miilu on isompi, usein kumpumainen rakenne) tai tervahadaksi. 100 vuotta vanhemmat hiili-tervahaudat ovat muinaisjäännöksiä, tosin niiden ajoitus on vaikeaa. Jo keskiajalla alkanut kotitarvetervan ja -hiilen poltto hiipui ja loppui 1900-luvun alkupuoliskolla, joten käytännössä useimmat haudat ovat muinaisjäännöksiä – kaikki parin kymmenen vuoden kuluttua.

Ruskealan alue on tämän inventoinnin tekijöiden toimesta käyty aiemmin läpi jo kahteen kertaan, eikä sieltä nyt saatu lisähavaintoja.

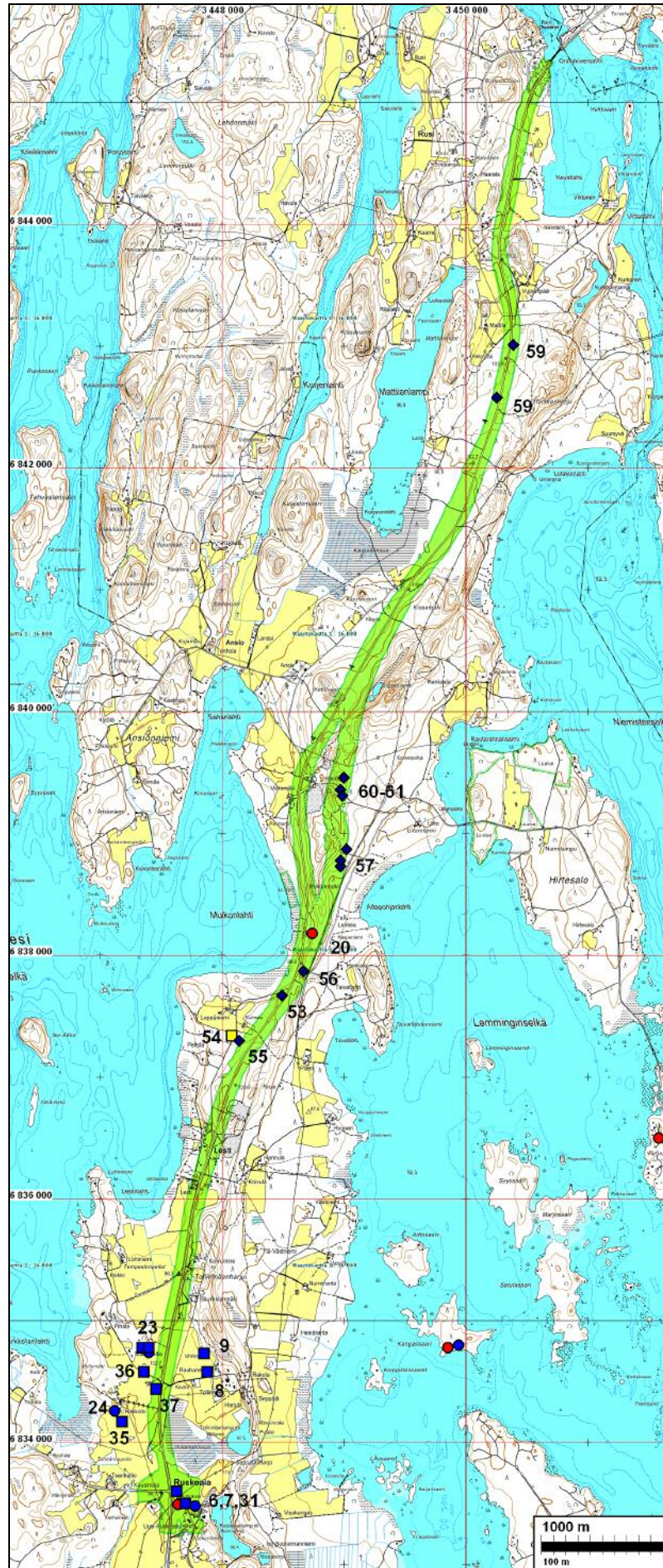
Raportin muinaisjäänösnumerointi perustuu tekijöiden oman tietokannan numerointiin, eikä se välttämättä noudata muiden luetteloiden tai rekistereiden numerointia. Kyseessä on vain numerointi karttaviitteitä varten eikä numeroille tule antaa mitään laajempaa merkitystä.

Espoossa 14.07.2008

Timo Jussila

Raportin korjattu versio 2, 5.9.2008

Yleiskartta

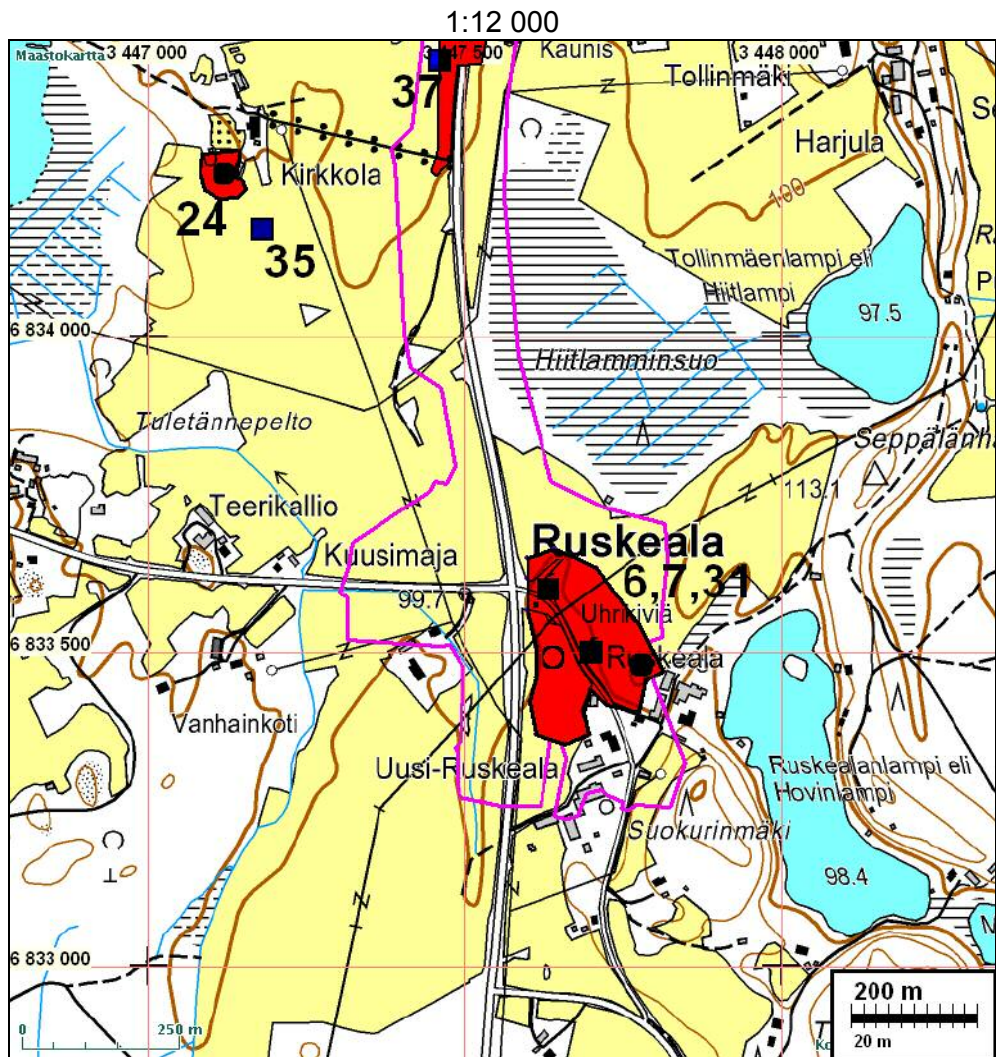


Muinaisjännökset eri symbolein. Numero viittaa tämän raportin paikkanumeroihin.

Muinaisjännökset

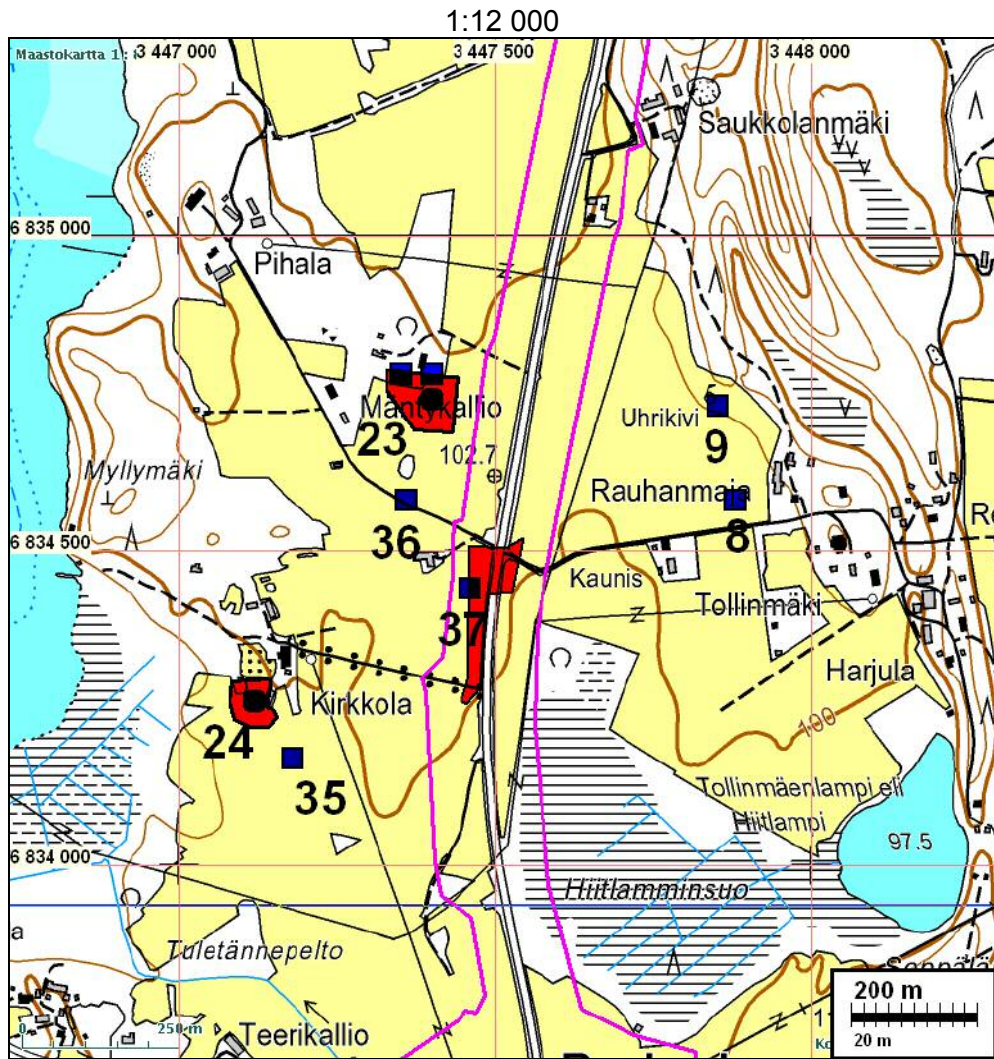
Ruskealan alue

Kartat



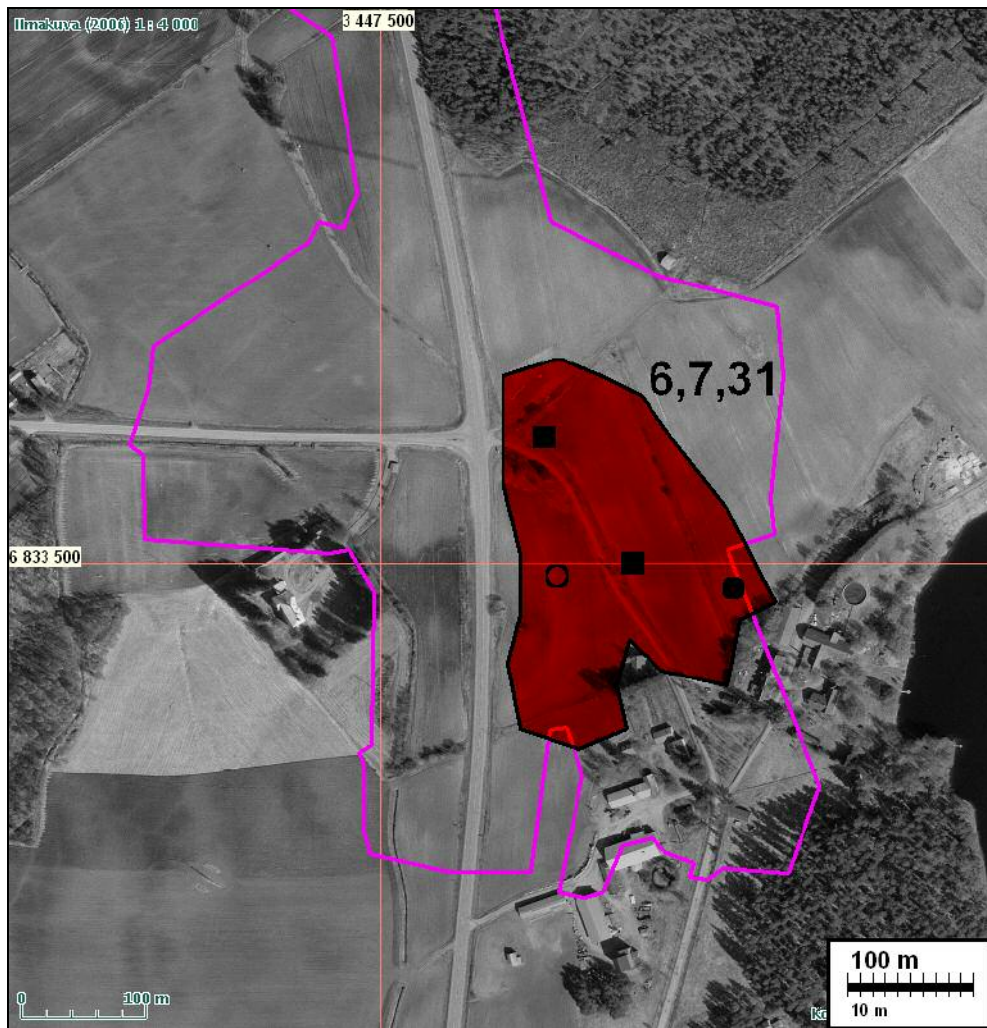
Ruskealan eteläosa

Tienparannusalue rajattu sinipunaisella viivalla. Muinaisjännökset eri symbolein. Muinaisjännösalueet merkitty punaisella. Numero viittaa tämän raportin paikkanumeroihin.



Ruskealan pohjoisosa

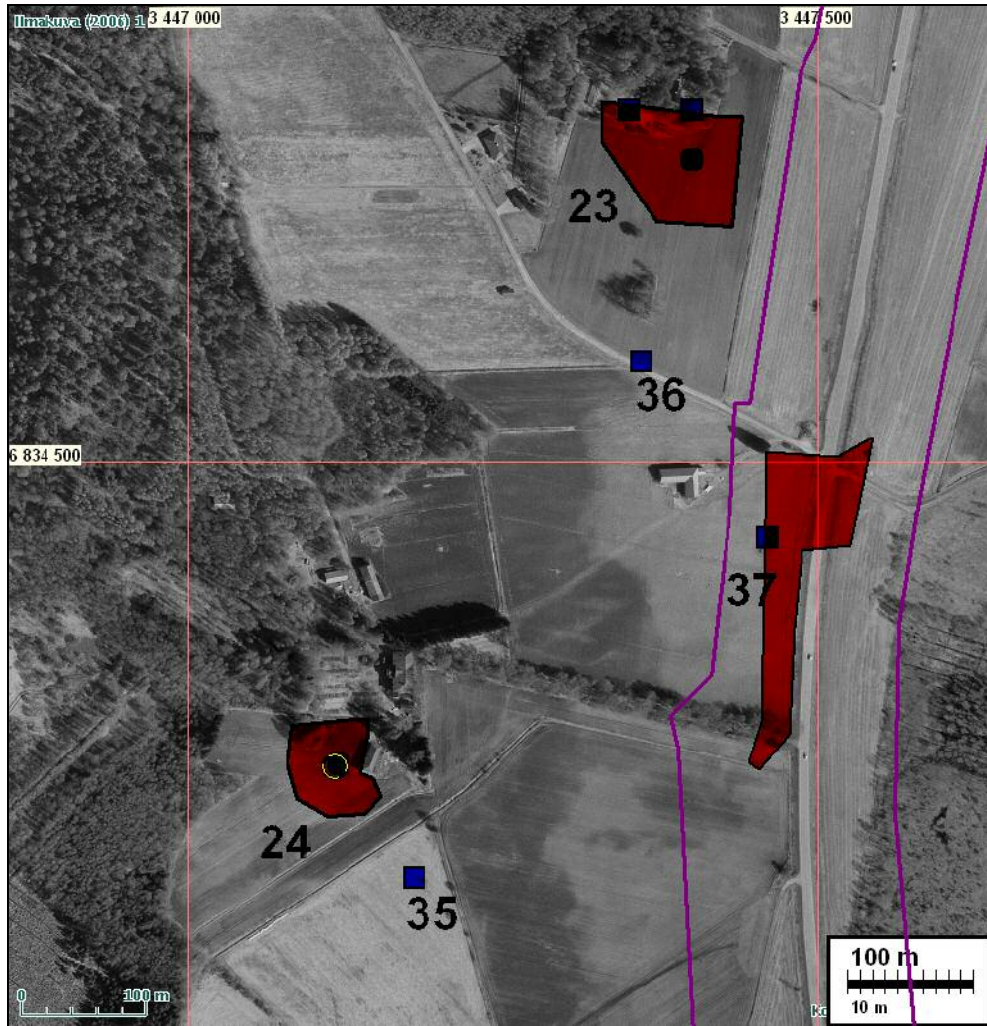
Tienparannusalue rajattu sinipunaisella viivalla. Muinaisjännökset eri symbolein. Muinaisjännösalueet merkitty punaisella. Numero viittaa tämän raportin paikkanumeroihin.



Ruskealan eteläosa

Arvioitu muinaisjäännösalue merkitty punaisella, kuppikivet sininen symboli. Tienparannusalue rajattu sinipunaisella viivalla.

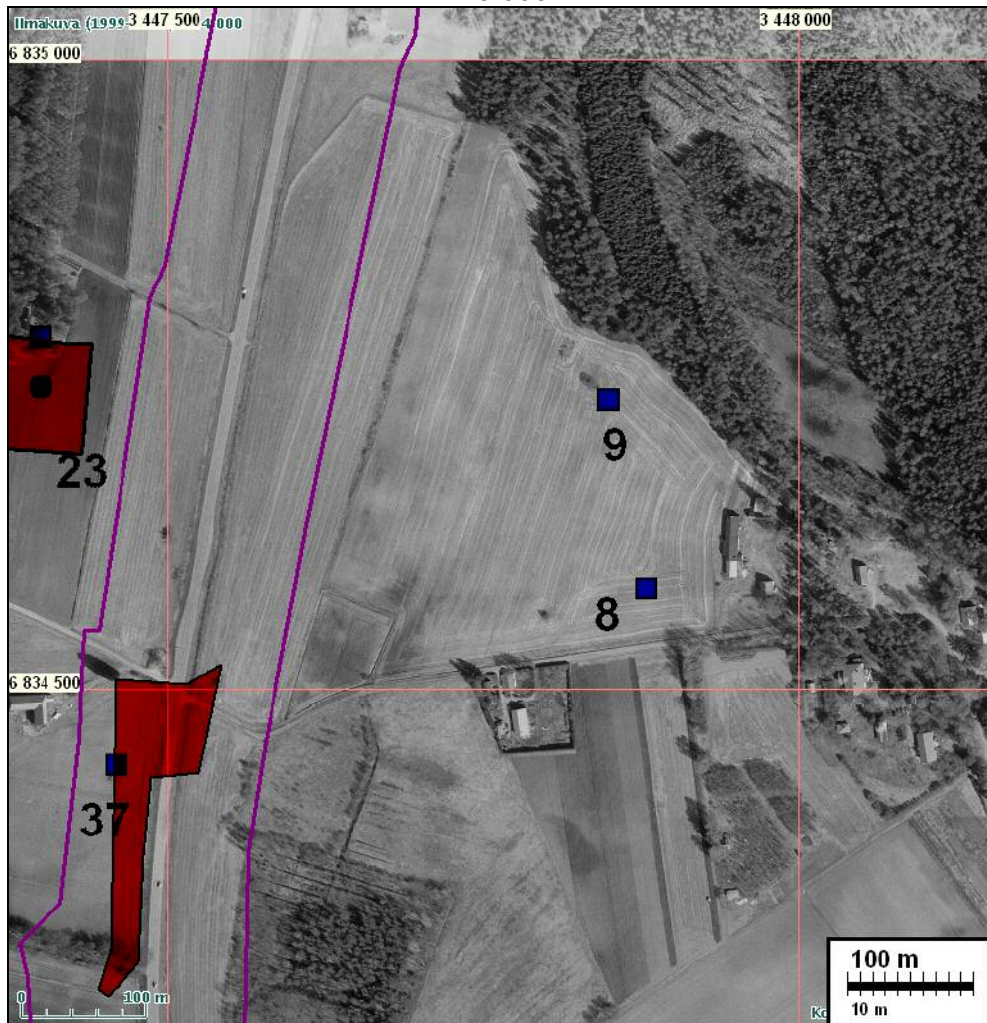
1:6 000



Ruskealan pohjoisosa – länsipuoli

Arvioitu muinaisjännösalue merkitty punaisella, kuppikivet sininen symboli. Tienparannusalue rajattu sinipunaisella viivalla.

1:6 000



Ruskealan pohjoisosa – itäpuoli

Arvioitu muinaisjännösalue merkitty punaisella, kuppikivet sininen symboli. Tienparannusalue rajattu sinipunaisella viivalla.

HARTOLA 6 UUSI RUSKEALA A

Rauh.lk: 2

Ajoitus: rautakautinen
Laji: palvonta: kuppikivi

Kartta: 3122 07 HARTOLA x: 6833 50 y: 3447 70 z: 100

Tutkijat: Erä-Esko A 1954 tarkastus, Miettinen T ja P 1967 tarkastus, Miettinen M 1985 tarkastus, Poutiainen H 2001 inventointi

Huomiot: Paikalla on kuppikivi 1,2 x 2 x 3,3 m, jossa 4 + 10 + 9 kuppia. Kivessä on rauhoituskyltti.

HARTOLA 7 UUSI RUSKEALA B

Rauh.lk: 2

Ajoitus: rautakautinen
Laji: palvonta: kuppikivi

Kartta: 3122 07 HARTOLA x: 6833 60 y: 3447 63 z: 100

Tutkijat: Erä-Esko A 1954 tarkastus, Miettinen T ja P 1967 tarkastus, Miettinen M 1985 tarkastus

Sijainti: Paikka sijaitsee Hartolan kirkosta 3,1 km pohjoiseen.

Huomiot: Kuppikivi 1,3 x 2 x 3 m, 26 kuppia. Kivessä on rauhoituskyltti.

HARTOLA 8 RAUHANMAJA A

Rauh.lk: 2

Ajoitus: rautakautinen
Laji: palvonta: kuppikivi

Kartta: 3122 07 HARTOLA x: 6834 58 y: 3447 88 z: 102

Tutkijat: Miettinen T ja P 1967 tarkastus, Poutiainen H 2003 tarkastus

Sijainti: Paikka sijaitsee Hartolan kirkosta 4,1 km pohjoiseen.

Huomiot: Kuppikivi 1,8 x 3 x 1,5 m, 7 kuppia.

HARTOLA 9 RAUHANMAJA B

Rauh.lk: 2

Ajoitus: rautakautinen
Laji: palvonta: kuppikivi

Kartta: 3122 07 HARTOLA x: 6834 73 y: 3447 85 z: 105

Tutkijat: Miettinen T ja P 1967 tarkastus, Poutiainen H 2003 tarkastus

Sijainti: Paikka sijaitsee Hartolan kirkosta 4,2 km pohjoiseen.

Huomiot: Kuppikivi 2x2x0,7 m, 2 kuppia.

HARTOLA 23 KIRKKOLA MÄNTYKALLIO

Rauh.lk: 2

Ajoitus: rautakautinen
 Laji: palvonta: kuppikivi

Kartta: 3122 07 HARTOLA x: 6834 78 y: 3447 40 z: 100

Tutkijat: Poutiainen H 2001 inventointi

Sijainti: Paikka sijaitsee Hartolan kirkosta 4,3 km pohjoiseen.

Huomiot: 9 + 2 kuppia.

HARTOLA 23 /2 KIRKKOLA MÄNTYKALLIO

Rauh.lk: 2

Ajoitus: rautakautinen
 Laji: palvonta: kuppikivi

Kartta: 3122 07 HARTOLA x: 6834 78 y: 3447 35 z: 100

Tutkijat: Poutiainen H 2001 inventointi

Sijainti: Paikka sijaitsee Hartolan kirkosta 4,3 km pohjoiseen.

Huomiot: Kuppikivi 3 + 1 kuppia

HARTOLA 23 /3 KIRKKOLA MÄNTYKALLIO

Rauh.lk: 2

Ajoitus: rautakautinen
 Laji: asuinpaikka

Kartta: 3122 07 HARTOLA x: 6834 74 y: 3447 40 z: 100

Tutkijat: Poutiainen H 2001 inventointi

Löydöt: KM 32602, saviastian paloja, Poutiainen H 2001, diar. 1.9.2006, lasihelmi, prons-
 sinpaloja, kuonaa, tuluspiitä, palanutta luuta.

Sijainti: Paikka sijaitsee Hartolan kirkosta 4,3 km pohjoiseen.

Huomiot: Paikalla on kaksi kuppikiveä pellon reunassa. Pellolla on Poutiainen v. 2001 havain-
 nut rautakautiseen asuinpaikkaan tai kalmistoon viittaavia löytöjä. Paikan rajausta on
 karkea arvio.

HARTOLA 24 KIRKKOLA

Rauh.lk: 2

Ajoitus: rautakautinen
Laji: asuinpaikka

Kartta: 3122 07 HARTOLA x: 6834 26 y: 3447 12 z: 100

Tutkijat: Poutiainen H 2001 tarkastus, Lahelma A 2002 tarkastus

Löydöt: KM 32688, saviastian paloja, Poutiainen H 2001, diar. 1.9.2006, kupurasolki, rautakuonaa, palanutta luuta.

Sijainti: Paikka sijaitsee Hartolan kirkosta 3,9 km pohjoiseen.

Huomiot: Paikalla on pellossa osin tuhoutunut rautakautinen asuinpaikka tai kalmisto. Kirkkolan kartano mainitaan jo 1400-luvulla. Paikan rajausta on karkea arvio.

HARTOLA 31 UUSI-RUSKEALA C

Rauh.lk: 2

Ajoitus: kivikautinen
Laji: asuinpaikka

Kartta: 3122 07 HARTOLA x: 6833 48 y: 3447 78

Tutkijat: Poutiainen H 2003 inventointi

Sijainti: Paikka sijaitsee Hartolan kirkosta 3,0 km pohjoiseen. Pellostä kivikauteen viittaavia löytöjä.

HARTOLA 31 /2 UUSI-RUSKEALA C

Rauh.lk: 2

Ajoitus: rautakautinen / historiallinen
Laji: asuinpaikka

Kartta: 3122 07 HARTOLA x: 6833 49 y: 3447 64

Tutkijat: Poutiainen H 2003 inventointi. Vuoristo K 2004 koekaivaus.

Löydöt: KM 32689, saviastian paloja, Poutiainen H 2003, diar. 1.9.2006, rautakautista keramiikkaa, tuluspiitä, pronssiriipus, pronssilevyn kappaleita, kuonaa, palanutta savea, viskareita ym. rautaesineitä, hist. ajan keramiikkaa.
KM 34601, hist. ajan löytöjä. Vuoristo K 2004.

Sijainti: Paikka sijaitsee Hartolan kirkosta 3,0 km pohjoiseen.

Huomiot: Laajalla alueella pellossa on havaittu useissa kohdissa merkkejä rautakautisesta asuinpaikasta tai kalmistosta, sekä historiallisen ajan asutuksesta (keskiajalta?). On varauduttava siihen, että alueella on muinaisjäännös/muinaisjäännöksiä. Koekaiva-

uksen 2004 perusteella muinaisjäännösalue ei ulotu valtatie länsipuolelle. Ks. kaivauskertomus Vuoristo K. 2004 (päivätty 2005).

HARTOLA 35 TULETÄNNEPELTO

Rauh.lk: 2

Ajoitus: rautakautinen
Laji: palvonta: kuppikivi

Kartta: 3122 07 HARTOLA x: 6834 17 y: 3447 18 z: 98

Tutkijat: Poutiainen H 2003 inventointi

Sijainti: Paikka sijaitsee Hartolan kirkosta 3,8 km pohjoiseen.

Huomiot: Kuppikivi 2,7 x 2,2 x 0,8 m, kolme kuppia.

HARTOLA 36 LOHINIEMENTIE

Rauh.lk: 2

Ajoitus: rautakautinen
Laji: palvonta: kuppikivi

Kartta: 3122 07 HARTOLA x: 6834 58 y: 3447 36 z: 102

Tutkijat: Poutiainen H 2003 inventointi

Sijainti: Paikka sijaitsee Hartolan kirkosta 4,1 km pohjoiseen.

Huomiot: Kuppikivi, 1,9 x 2,2 x 1,1 m, 7 kuppia.

HARTOLA 37 KOIVUKUJA

Rauh.lk: 2 Sijaitsee paikan nro 37/ 2 sisällä

Ajoitus: rautakautinen
Laji: palvonta: kuppikivi

Kartta: 3122 07 HARTOLA x: 6834 44 y: 3447 46 z: 102

Tutkijat: Poutiainen H 2003 inventointi

Sijainti: Paikka sijaitsee Hartolan kirkosta 4,0 km pohjoiseen.

Huomiot: Kuppikivi, 2,7 x 2,2 x 0,8 m, 2 kuppia

HARTOLA 37 /2 KIRKKOLA 2

Rauh.lk: 2 Sisältää kuppikiven, paikka nro 37 / 1

Ajoitus: rautakautinen/historiallinen
Laji: asuinpaikkai

Kartta: 3122 07 HARTOLA x: 6834 44 y: 3447 46 z: 102

Tutkijat: Poutiainen H 2003 inventointi, Vuoristo K 2004 koekaivaus.
Löydöt: KM 34602, hist. ajan ja mahd. rautakauden löytöjä, Vuoristo K 2004.

Sijainti: Paikka sijaitsee Hartolan kirkosta 4,0 km pohjoiseen.

Huomiot: Kuppikiven lähiympäristössä, vt 4:n välittömässä läheisyydessä suoritettiin suppea koekaivaus – lähinnä systemaattinen koekuopitus - v. 2004, jossa havaittiin koko tutkitulla alueella sekä rautakautteen että historialliseen aikaan viittaavia löytöjä ja rakenteiden jäänteitäkin. Tuolloin tutkittu alue on Vuoriston kaivauskertomuksen perusteella tulkittuna nykykäsityksen mukaan kokonaisuudessaan muinaisjäännösalue. Sen suojelu- ja tutkimusarvo, sekä tarkka raja-alue voidaan selvittää kaivaustutkimuksella. Vuoriston 2004 tutkimuksessa ei voitu rajata muinaisjäännöstä - hist. ajan ja rautakauden jäänteiden ja löytöjen levinneisyyden ulottumista tutkitun alueen ulkopuolelle. On mahdollista ja kaivauskertomuksen perusteella todennäköistä, että muinaisjäännösalue on huomattavasti nyt tiedettyä laajempi. Kartalle merkitty sm-aluearaja-alue on siis karkea minimiarvio.
V. 2008 inventoinnissa ei aluetta tutkittu pellon ollessa tuolloin ummessa.

Muikunlahden alue**HARTOLA 20 MUIKUNLAHTI**

Rauh.lk: 2

Ajoitus: kivikautinen
Laji: asuinpaikka

Kartta: 3122 07 HARTOLA x: 6838 18 y: 3448 74 z: 100

Tutkijat: Bilund A 2000 inventointi, Kehusmaa A 2004 inventointi, Lempiäinen A 2005 kaivaus, Jussila T 2006 tarkastus, Poutiainen H 2008 inventointi

Sijainti: Paikka sijaitsee Hartolan kirkosta 7,7 km pohjoiseen.

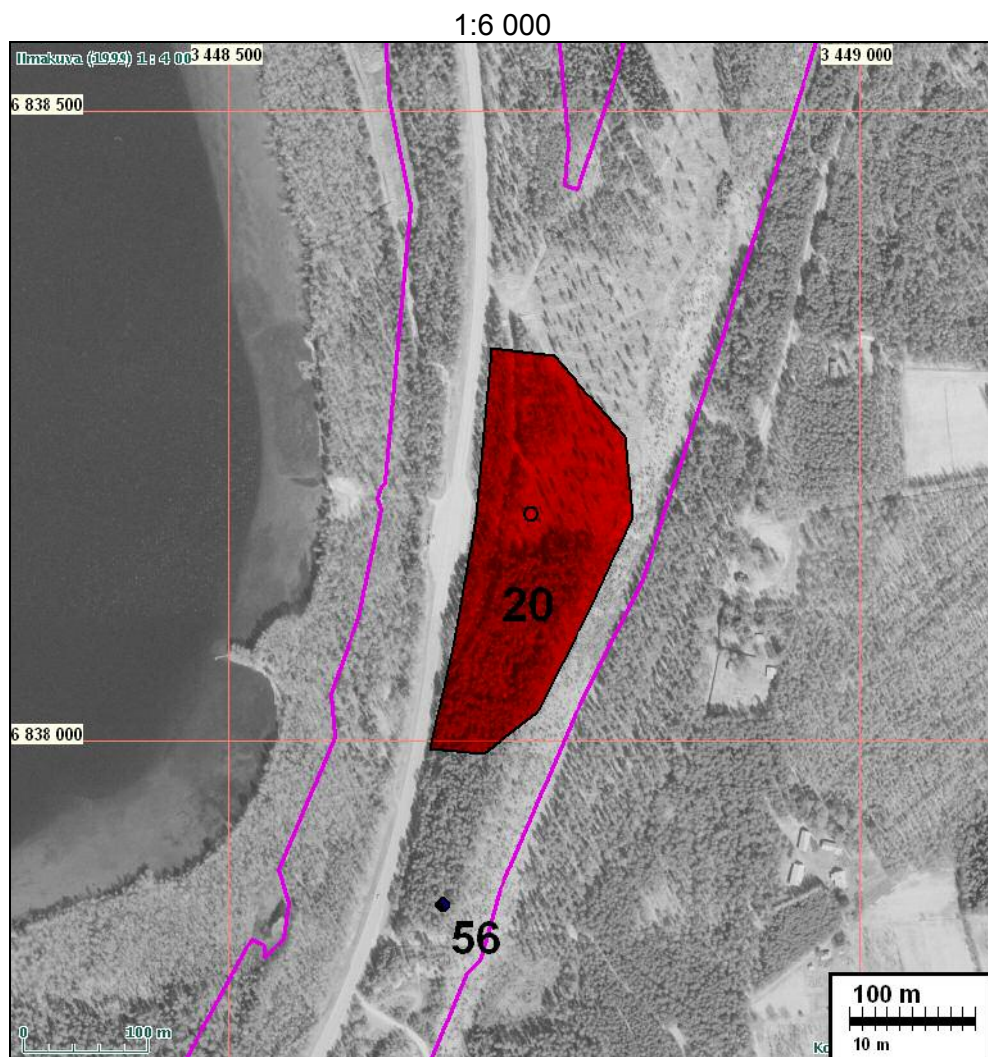
Huomiot: Vt. 4:n itäpuolella on runsaasti erilaisia kuopanteita ja painanteita vanhan tiepohjan molemmin puolin. Bilund havaitsi alueella 7 kivikautista asumuspainannetta ja lisäksi pyyntikuopiksi tulkittua kuoppia. V. 2005 tutkimuksessa alueelta kartoitettiin 45 kuoppaa ja tehtiin kivi- varhaismetallikautisia asuinpaikkahavaintoja kolmelta eri korkeustasolta. Huomattava osa alueen kuopanteista on ilmeisesti resentejä, vanhan tie reunoilla - mahdollisesti hiekanottokuoppia jolla tietä paikkailtu tms. Osa kuopista on selvästi hiilihautoja, joita tienolla on muutoinkin runsaasti - pohjalla runsaasti hiiltä ja tietenkin kuumuudessa punaiseksi palanutta maata (hiekkamaaperän runsas rauta hapettunut kuumuudessa) ja jos maaperässä kiviä, niin myös palaneita

kiviä. Hiilihaudoissa on yleensä valli ja ne voivat olla nelisivuisia tai pyöriteitä. Alueen rajaus perustuu Bilundin ja Lempiäisen löytöhavaintoihin.

Kartta s. 18.



Resentti kuoppa Muikunlahdessa. Mahdollisesti maanotto –tms. kuoppa, jossa ei podsolia, eikä hiiltä.



HARTOLA 56 MUIKUNLAHTI 2

Rauh.lk: 2

Ajoitus: historiallinen
Laji: valmistus: hiilimiilu

Kartta: x: 6837 87 y: 3448 67

Tutkijat: Poutiainen H 2008 inventointi

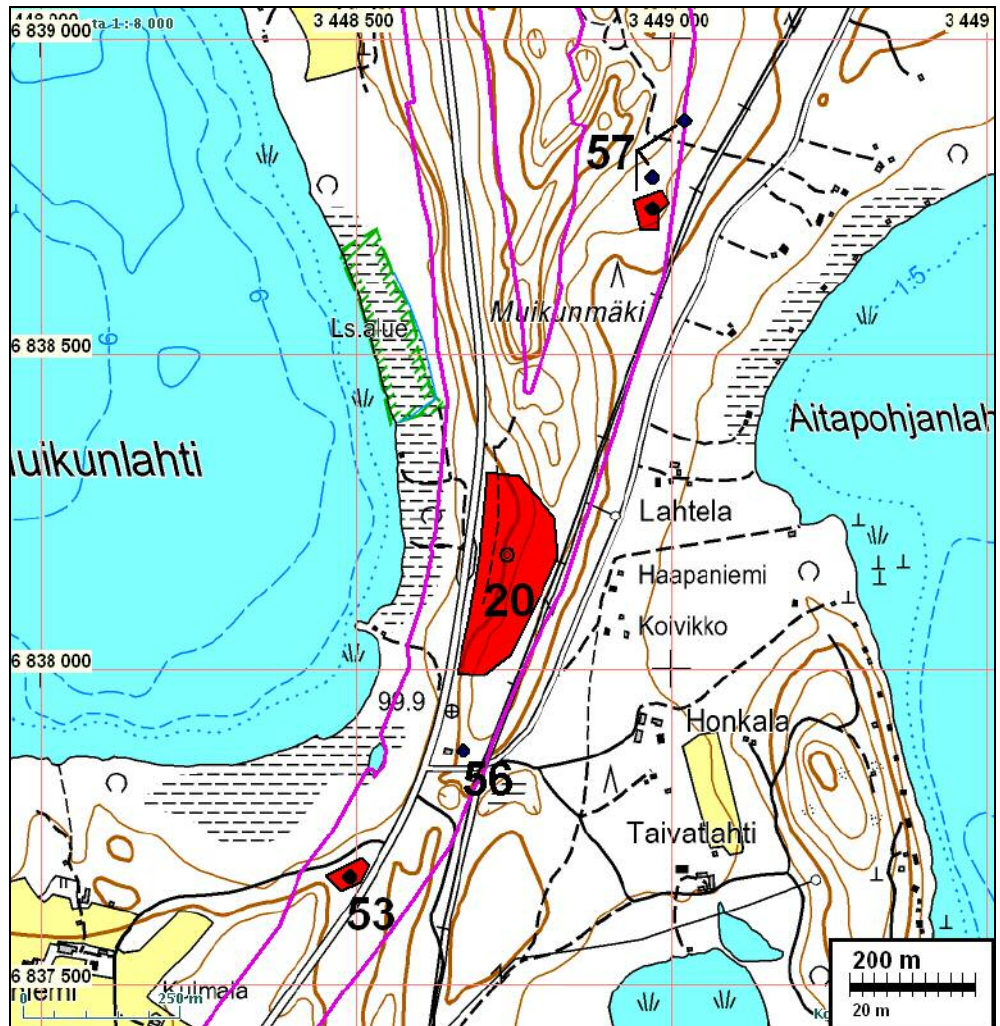
Sijainti: Paikka sijaitsee Hartolan kirkosta 7,4 km pohjoiseen.

Huomiot: Paikalla on pieni, ehjä hiilimiilu, halk. n. 2 m ja syvyys n. 1 m.

Kartta seur. sivulla.



Hiilimiilun jäänne. Pohjalla runsaasti hiiltä turpeen ja ohuen podsolin alla.



HARTOLA 53 LEPPÄNIEMI

Rauh.lk: 2

Ajoitus: historiallinen
Laji: valmistus: hiilimiilu

Kartta: x: 6837 67 y: 3448 49 z: 98

Tutkijat: Kehusmaa A 2004 inventointi, Poutiainen H 2008 inventointi

Sijainti: Paikka sijaitsee Hartolan kirkosta 7,2 km pohjoiseen.

Huomiot: Kehusmaa 2004, paikka nro 1. Paikalla on viisi hiilimiilua tai miilun jäännettä, joiden koordinaatit:

6837664 3448465

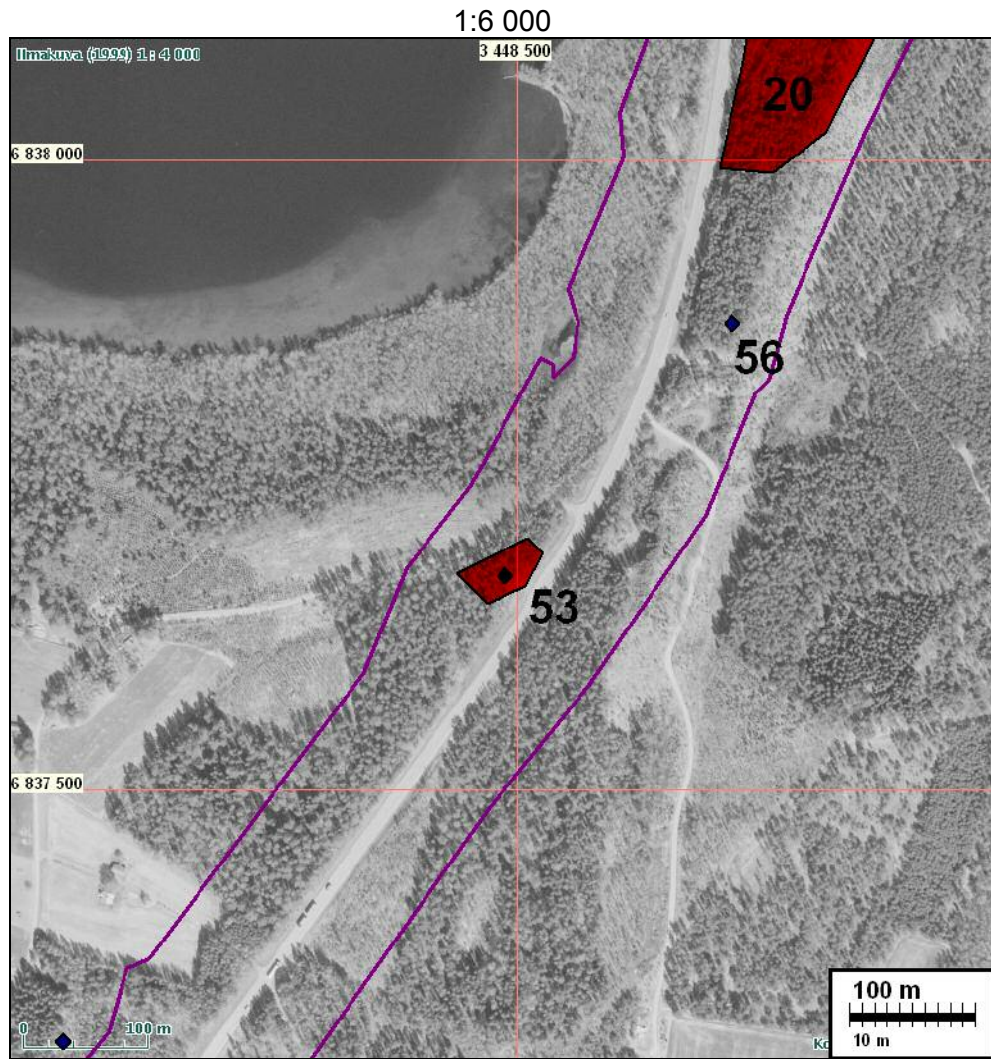
6837667 3448476

6837669 3448484

6837672 3448494

6837672 3448499

Lisäksi pari epämääräistä kuopannetta. Alue on laikutettu. Missään ei laikuissa havaittu mitään esihistoriaan viittaavaa.



Laikutettua miilukangasta.

HARTOLA 54 MÄNTYLÄ

Rauh.lk: 2

Ajoitus: ajoittamaton
Laji: palvonta: kuppikivi

Kartta: x: 6837 34 y: 3448 08

Tutkijat: Bilund A 2000 inventointi, Kehusmaa A 2004 inventointi

Sijainti: Paikka sijaitsee Hartolan kirkosta 6,8 km pohjoiseen.

Kartta seur. sivulla

HARTOLA 55 RAJALA

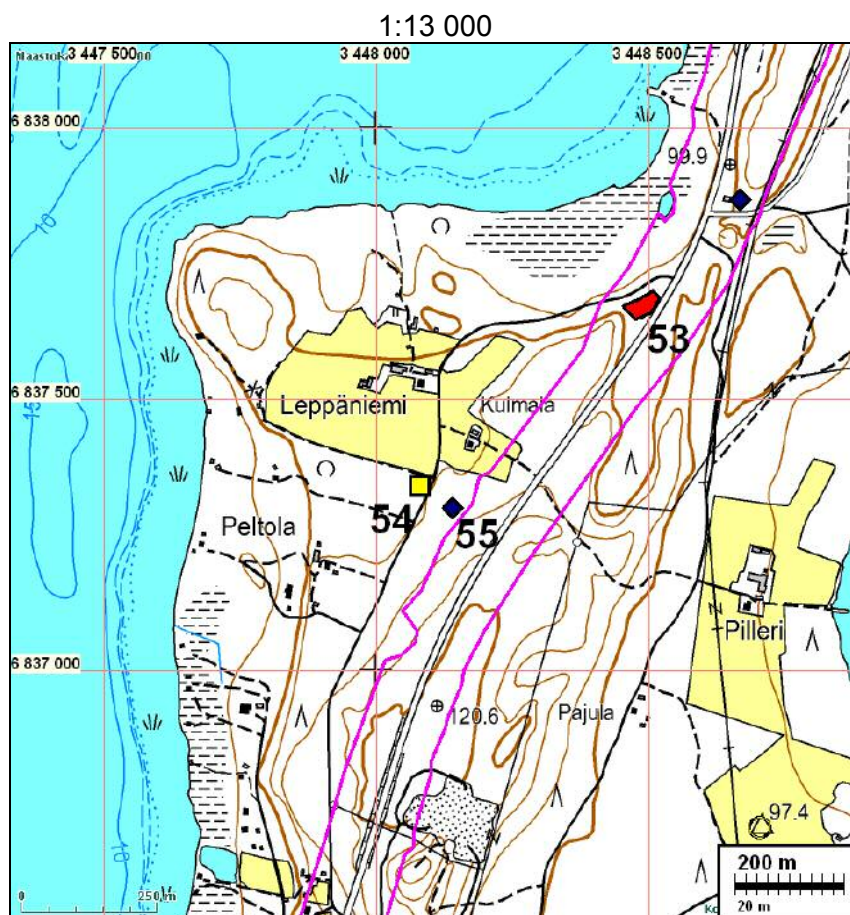
Rauh.lk: 2

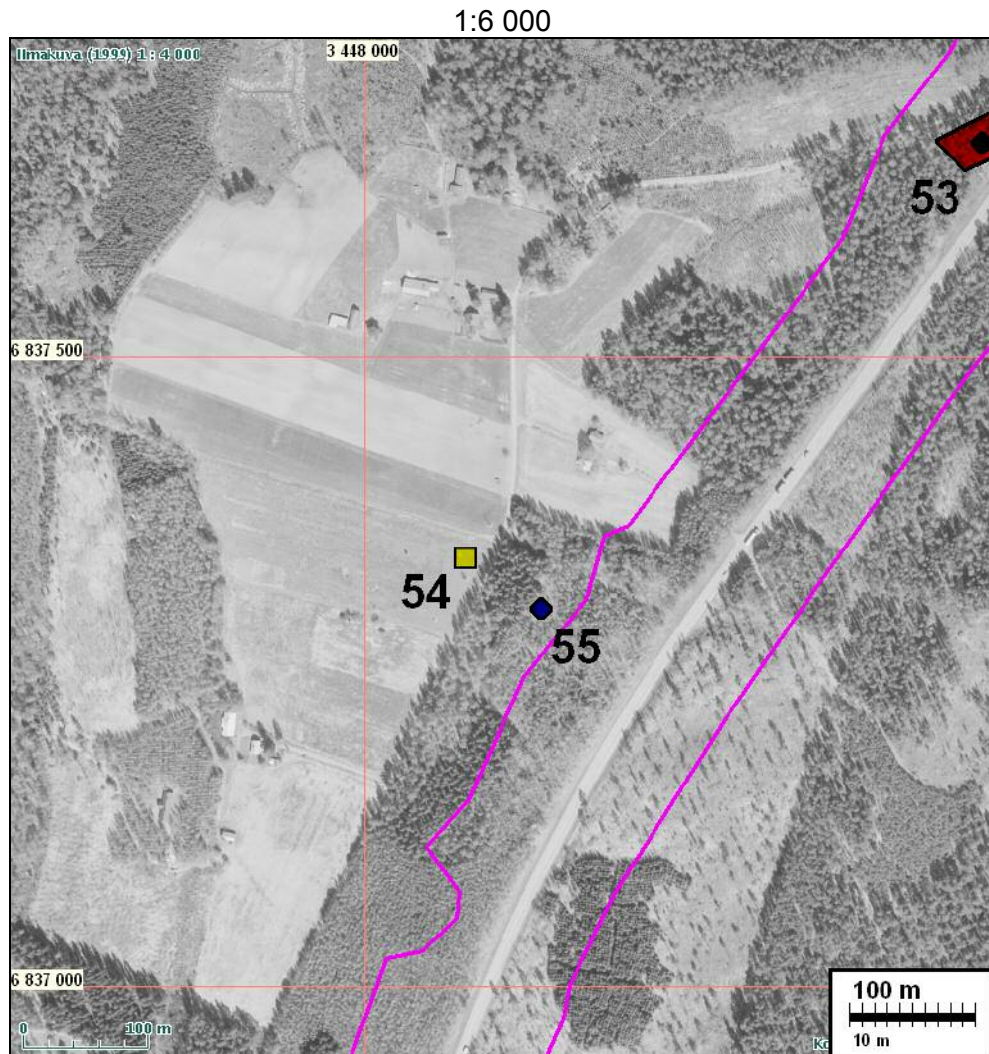
Ajoitus: historiallinen
Laji: valmistus: tervahauta

Kartta: x: 6837 30 y: 3448 14

Tutkijat: Kehusmaa A 2004 inventointi

Sijainti: Paikka sijaitsee Hartolan kirkosta 6,8 km pohjoiseen.





HARTOLA 57 MUIKUNMÄKI 1

Rauh.lk: 2

Ajoitus: historiallinen
Laji: valmistus: hiilimiilu

Kartta: x: 6838 73 y: 3448 97

Tutkijat: Kehusmaa A 2004 inventointi, Poutiainen H 2008 inventointi

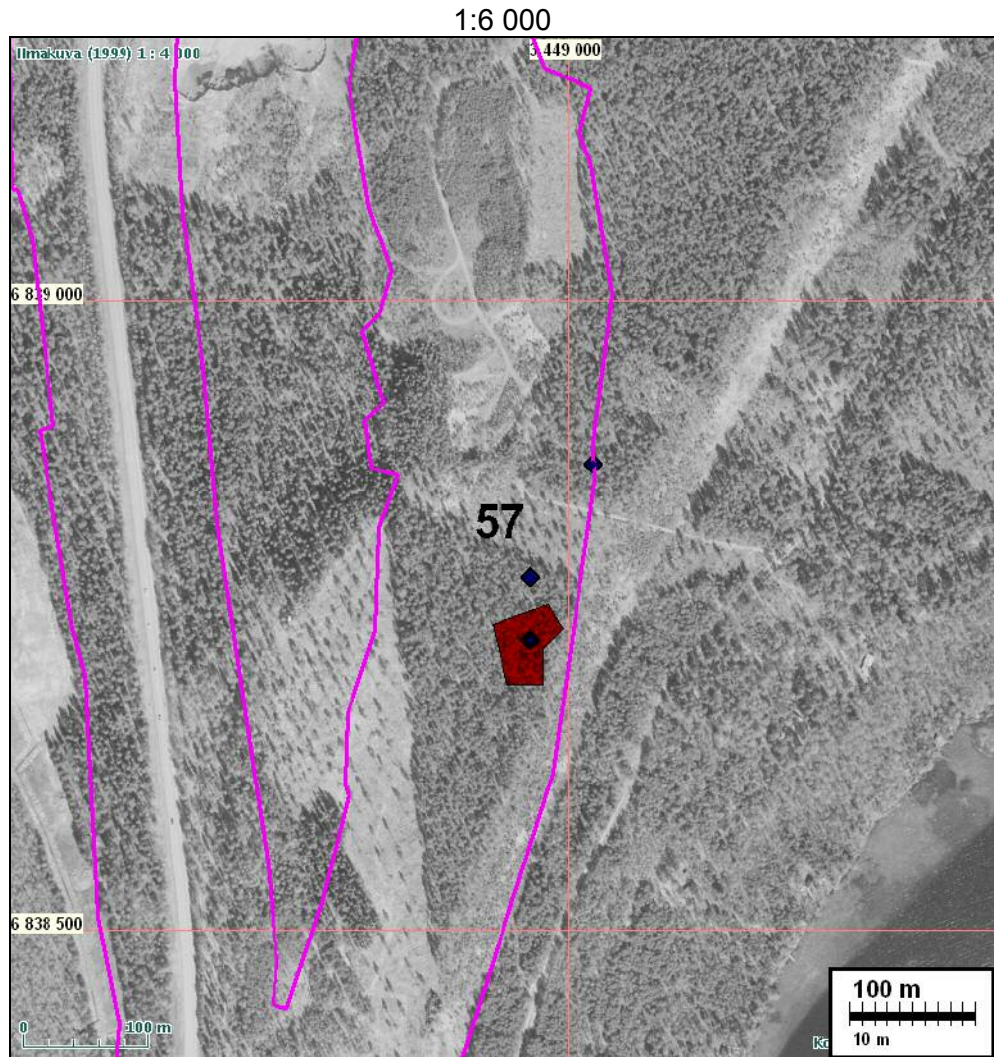
Sijainti: Paikka sijaitsee Hartolan kirkosta 8,2 km pohjoiseen. 4 hiilihautaa.

Huomiot: Paikalla on neljä hiilihautakuoppaa. Kuoppien pohjalla kairanäytteissä hiiltä, joissain alkava huuhtoutumiskerros. Kuoppien koordinaatit (mitattu v. 2008):

6838734 3448955
6838743 3448972 HALK2.5M
6838744 3448979
6838706 3448965 2X2M SYV 0.5M

Joukossa Kehusmaan kuopat 1 ja 2. Tästä kuopparyhmästä 30 m pohjoiseen on hiilihauta, Kehusmaan nro 3. ja edelleen 100 m pohjois-koilliseen Kehusmaan hiilihauta nro 4. Kehusmaa 2004, paikka nro 4.

Kartta s. 18.



Hiilihaudan jäännös.

HARTOLA 57 /2 MUIKUNMÄKI 2

Rauh.lk: 2

Ajoitus: historiallinen
Laji: valmistus: hiilimiilu

Kartta: x: 6838 78 y: 3448 97

Tutkijat: Kehusmaa A 2004 inventointi, Poutiainen H 2008 inventointi

Sijainti: Paikka sijaitsee Hartolan kirkosta 8,3 km pohjoiseen.

Huomiot: Kehusmaa 2004, paikka nro 4, kuoppa nro 3.

HARTOLA 57 /3 MUIKUNMÄKI 3

Rauh.lk: 2

Ajoitus: historiallinen
Laji: valmistus: hiilimiilu

Kartta: x: 6838 87 y: 3449 02

Tutkijat: Kehusmaa A 2004 inventointi, Poutiainen H 2008 inventointi

Sijainti: Paikka sijaitsee Hartolan kirkosta 8,3 km pohjoiseen.

Huomiot: Kehusmaan 2004, paikka nro 4, kuoppa 4.

HARTOLA 60 HANNULA 1

Rauh.lk: 2

Ajoitus: historiallinen
Laji: valmistus: hiilihauta

Kartta: x: 6839 46 y: 3449 00 z: 103 ±1 m

Tutkijat: Poutiainen H 2008 inventointi

Sijainti: Paikka sijaitsee Hartolan kirkosta 9,0 km pohjoiseen, vt. 4:n itäpuolella 340 m Hannulan talosta 300 m E.

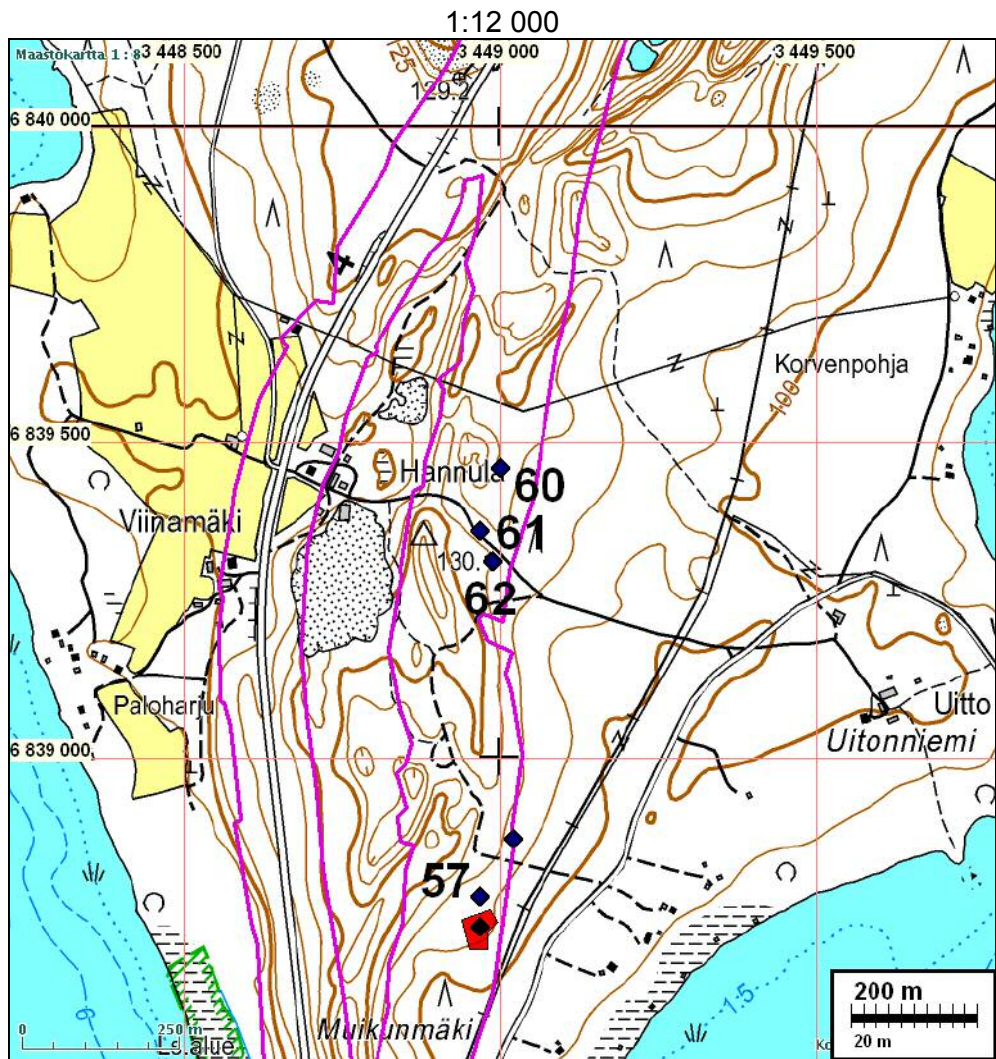
Huomiot: Paikalla on kangasmetsässä ehjä hiilihauta. Halk n. 2 m. Kuopan pohjalla huuhtoutumiskerroksen alla runsaasti hiiltä. Matala valli.

Kartta seur. sivulla

Ilmakuva s. 26



Pienen hiilimiilun jäännökset.



HARTOLA 61 HANNULA 2

Rauh.lk: 2

Ajoitus: historiallinen
Laji: valmistus: hiilihauta

Kartta: x: 6839 36 y: 3448 97 z: 103 ±1 m

Tutkijat: Poutiainen H 2008 inventointi

Sijainti: Paikka sijaitsee Hartolan kirkosta 8,9 km pohjoiseen, vt. 4:n itäpuolella n. 330 m, Hannulan talosta 290 m itään, Uitonniemeen menevän tien pohjoisreunalla.

Huomiot: Paikalla on pieni hiilimiilu, kuopan halk. n. 1 m.

Kartta edell. sivulla.

Ilmakuva seur. sivulla.

HARTOLA 62 HANNULA 3

Rauh.lk: 2

Ajoitus: historiallinen
Laji: valmistus: tervahauta

Kartta: x: 6839 31 y: 3448 99 z: 103 ±1 m

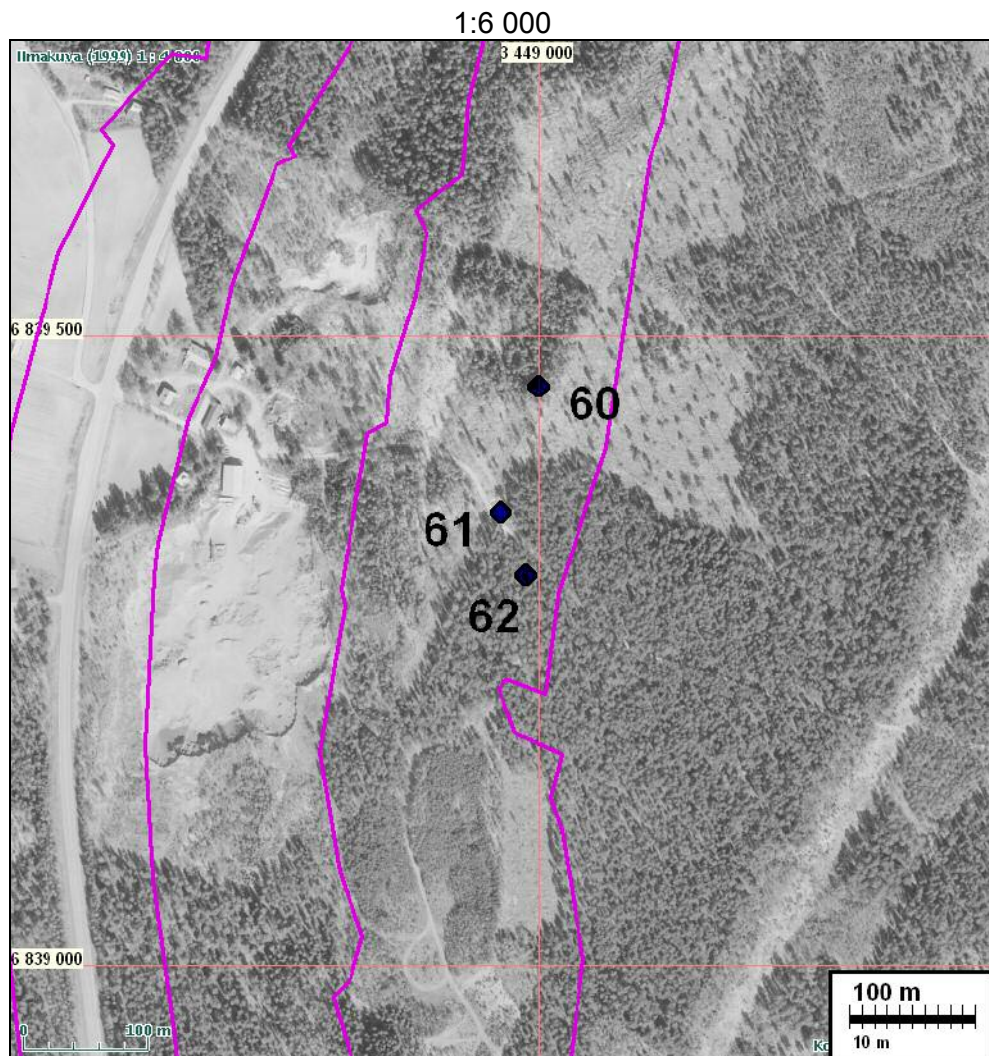
Tutkijat: Poutiainen H 2008 inventointi

Sijainti: Paikka sijaitsee Hartolan kirkosta 8,8 km pohjoiseen., vt. 4:n itäpuolella n. 370 m, Uitonniemeen menevän tien eteläreunalla.

Huomiot: Paikalla on ehjä, pieni rännitön tervahauta tai hiilimiilu. Halk. n. 3 m syvyys n. 1 m.

Kartta edell. sivulla.

Ilmakuva seur. sivulla.



Husikanharjun alue

HARTOLA 58 LISÄTOIVOLA

Rauh.lk: 2

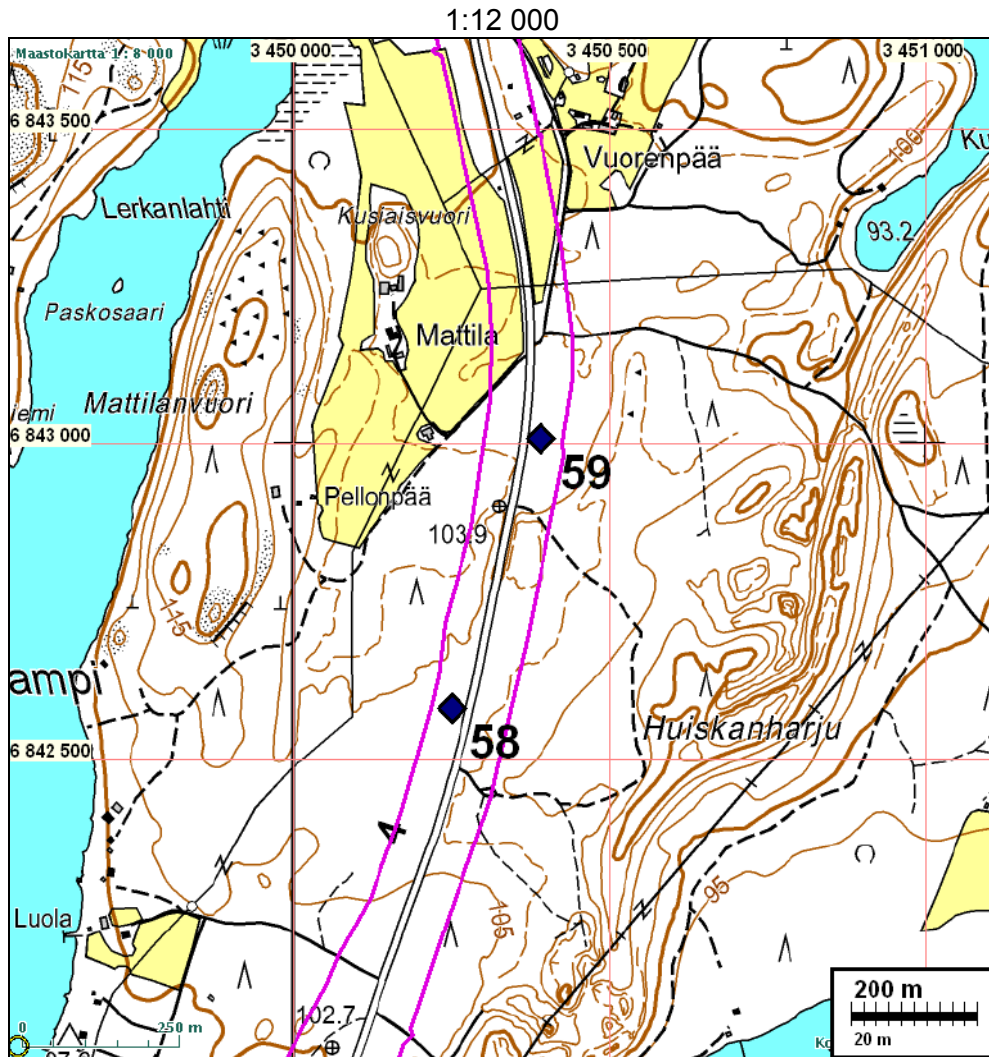
Ajoitus: historiallinen
Laji: valmistus: hiilimiilu

Kartta: x: 6842 58 y: 3450 25 z: 110 ±2 m

Tutkijat: Kehusmaa A 2004 inventointi, Poutiainen H 2008 inventointi

Sijainti: Paikka sijaitsee Hartolan kirkosta 8,3 km pohjoiseen, vt. 4:n varrella, sen länsipuolella 20 m.

Huomiot: Paikalla on ehjä hiilihauta, halk. n. 3 m. Suhteellisen tuore: ei huuht. kerrosta. Kehusmaa 2004, nro 4.



HARTOLA 59 KOTIKANGAS

Rauh.lk: 2

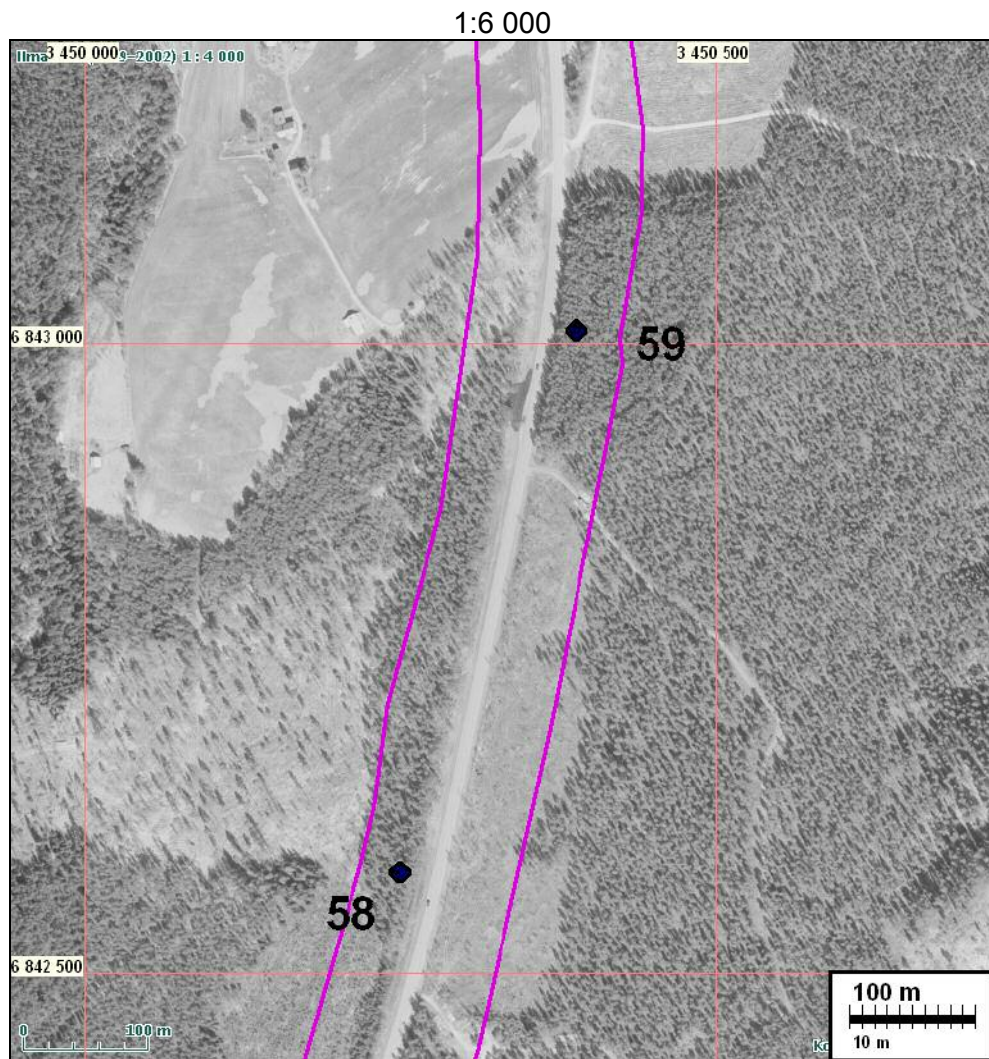
Ajoitus: historiallinen
Laji: valmistus: tervahauta

Kartta: x: 6843 01 y: 3450 39 z: 103 ±1 m

Tutkijat: Kehusmaa A 2004 inventointi, Poutiainen H 2008 inventointi

Sijainti: Paikka sijaitsee Hartolan kirkosta 8,3 km pohjoiseen, vt. 4:n varrella, sen itäpuolella 10 m.

Huomiot: Paikalla on ehjä, pieni tervahauta jossa rännin aukko. Halk. n. 3,5 m. Kuopan pohjalla kairanäytteessä runsaasti hiiltä. Kuopan ympärillä valli. Kehusmaa 2004, nro 6.



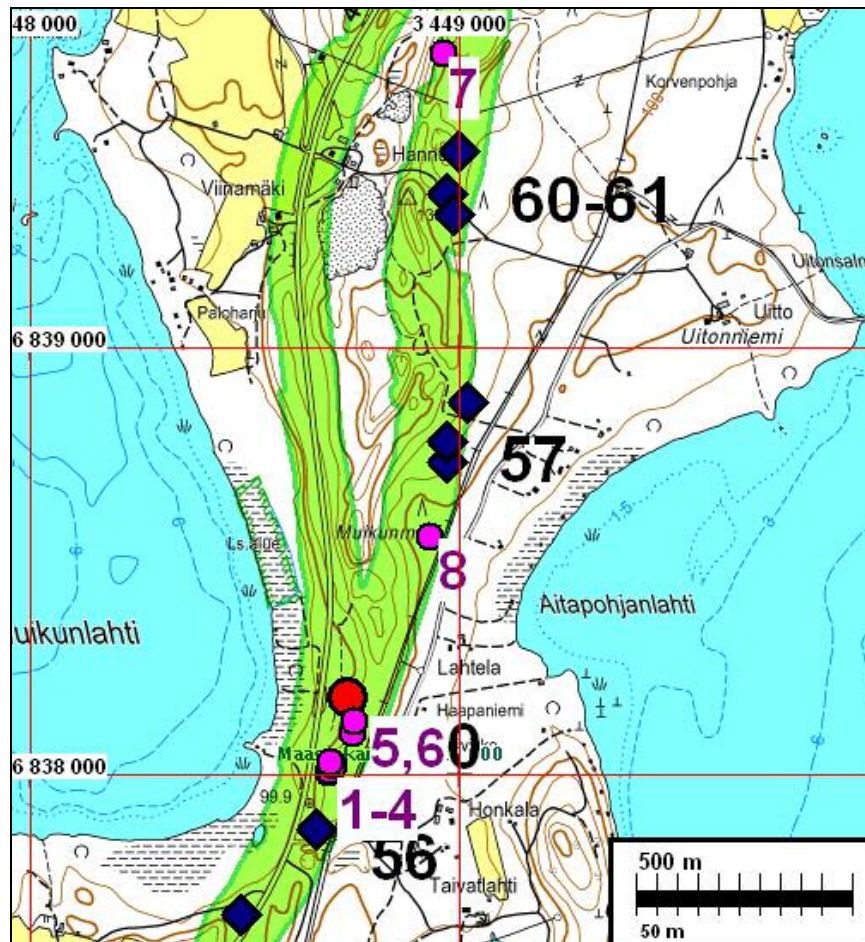
Paikka 59, tervahaudan jäännös.

Muita havaintoja

Resenttejä kuoppia

Nuoria, nykyajan kuoppia, eivät suojelukohteita. Kuopissa ei havaittu maannosta ja rakenteensa perusteella eivät ole vanhoja. Osa selvästi vanhan tielinjan varrella pieniä hiekanottokuoppia tai mahd. raivauskuoppia tms.

n	x	y	z	Kuvaus
1	6838002	3448695	120	
2	6838006	3448702	114	
3	6838020	3448708	109	"PYYNTIKUOPPAMAINEN" SYV YLI 90 cm 2X2 m
4	6838026	3448698	112	
5	6838094	3448752	102	JYRKKÄREUNAINEN
6	6838122	3448757	95	
7	6839685	3448963	127	
8	6838554	3448931	87	



Kartalla resentit kuopat sinipunaisella pallolla.