

Padasjoki Nyystölä

Vesihuoltolinjan arkeologinen valvonta

Jouko Pukkila 2008
Museovirasto

Padasjoki Nyystölä

Vesihuoltolinjan arkeologinen valvonta

Jouko Pukkila 2008
Museovirasto

Tiivistelmä

Padasjoen Nyystölän kylässä valvottiin vesihuoltolinjan koneellista kaivutyötä 14.-25.4., koska linjauksen välittömästä läheisyydestä tunnetaan rautakautisia muinaisjäännöksiä. Ne käsittävät mm. asuinpaikan, mahdollisen polttokalmiston ja kolme kuppikiveä. Myös itse kylä on keskiajalla perustettu.

Tutkimusten aikana linjausta siirrettiin arkeologisten havaintojen perusteella kahdessa paikassa, toisessa ilmeisesti melko nuoren kaivon takia ja toisessa rautakautiseen ja/tai keskiaikaiseen asuinpaikkaan liittyvän pienen kivirakenteen takia. Lisäksi havaittiin erikäisiä kulttuurikerroksia, joista osa lienee liittynyt pihoihin, osa esim. joutomaan täyttöihin. Löydöt olivat hyvin nuoria, mitään rautakautista tai edes keskiaikaista materiaalia ei tutkimuksissa havaittu.

Sisällys

Kohdetiedot	2
Lähestymiskartta	4
Peruskarttaote	5
1. Johdanto	6
2. Muinaisjäännökset	6
3. Työn suorittaminen	7
4. Havainnot	8
5. Yhteenveto	16
Mustavalkonegatiivit	17
Digitaaliset valokuvat	18
Kuvataulu	19

Kohdetiedot

Kohde: Padasjoki Nyystölä
Tutkimuksen laatu: Valvonta
Kenttätöön johtaja: Jouko Pukkila
Kenttätöaika: 14.-25.4.2008
Kustannukset: 5280 € Etelä-Savon ympäristökeskus

Kunta: Padasjoki
Kylä: Nyystölä

Tila: 576-410-14-57, Kalkkala
Omistaja: Padasjoen kunta
Osoite: PL 35, Kellosalmentie 20, 17501 PADASJOKI

Tila: 576-410-1-14, Pekkola
Omistaja: Pekkola Margit Satu Hannele
Osoite: Köylintie 55, 16350 NIINIKOSKI
Omistaja: Pekkola Virpi Minna Irene
Osoite: Köylintie 55, 16350 NIINIKOSKI

Tila: 576-410-17-5, Kulmala
Omistaja: Padasjoen kunta
Osoite: PL 35, Kellosalmentie 20, 17501 PADASJOKI

Tila: 576-410-2-32, Lepistö
Omistaja: Tanhuanpää Aira Maria Anneli
Osoite: Nyystöläntie 229, 17510 NYYSTÖLÄ
Omistaja: Tanhuanpää Markku Mikko Tapani
Osoite: Nyystöläntie 229, 17510 NYYSTÖLÄ

Tila: 576-410-17-32, Kylänpelto
Omistaja: Dieckmann Kerstin Eleonora
Osoite: Snäppgränd 5 D 14, 00200 HELSINGFORS
Omistaja: Dieckmann Johan Rickhard
Osoite: Verhontie 23 bst 1, 17510 NYYSTÖLÄ

Tila: 576-410-3-06, Verhon kartano
Omistaja: Verhon kartano Oy
Osoite: Verhontie 23, 17510 NYYSTÖLÄ

Peruskarttalehti: 214307 Padasjoki

Löydöt: ei talteen otettuja löytöjä
Aikaisemmat löydöt: KM 33941:1-5, rautak. asuinpaikkalöytöjä (Mäkelä A)
KM 33942:1-2, rautaesineen katk., pal. savea (Mäkelä C)

Aikaisemmat tutkimukset: Kimmo Seppänen 1986 tarkastus
Timo Sepänmaa 2003 inventointi
Eeva-Liisa Schulz 2007 tarkastus

Mustavalkonegatiivit: F145294:1-13
Digitaaliset valokuvat: DG117:1-7

Raportti: Museoviraston arkeologian osaston arkisto

Padasjoki Nyystölä



Mittakaava 1:100000

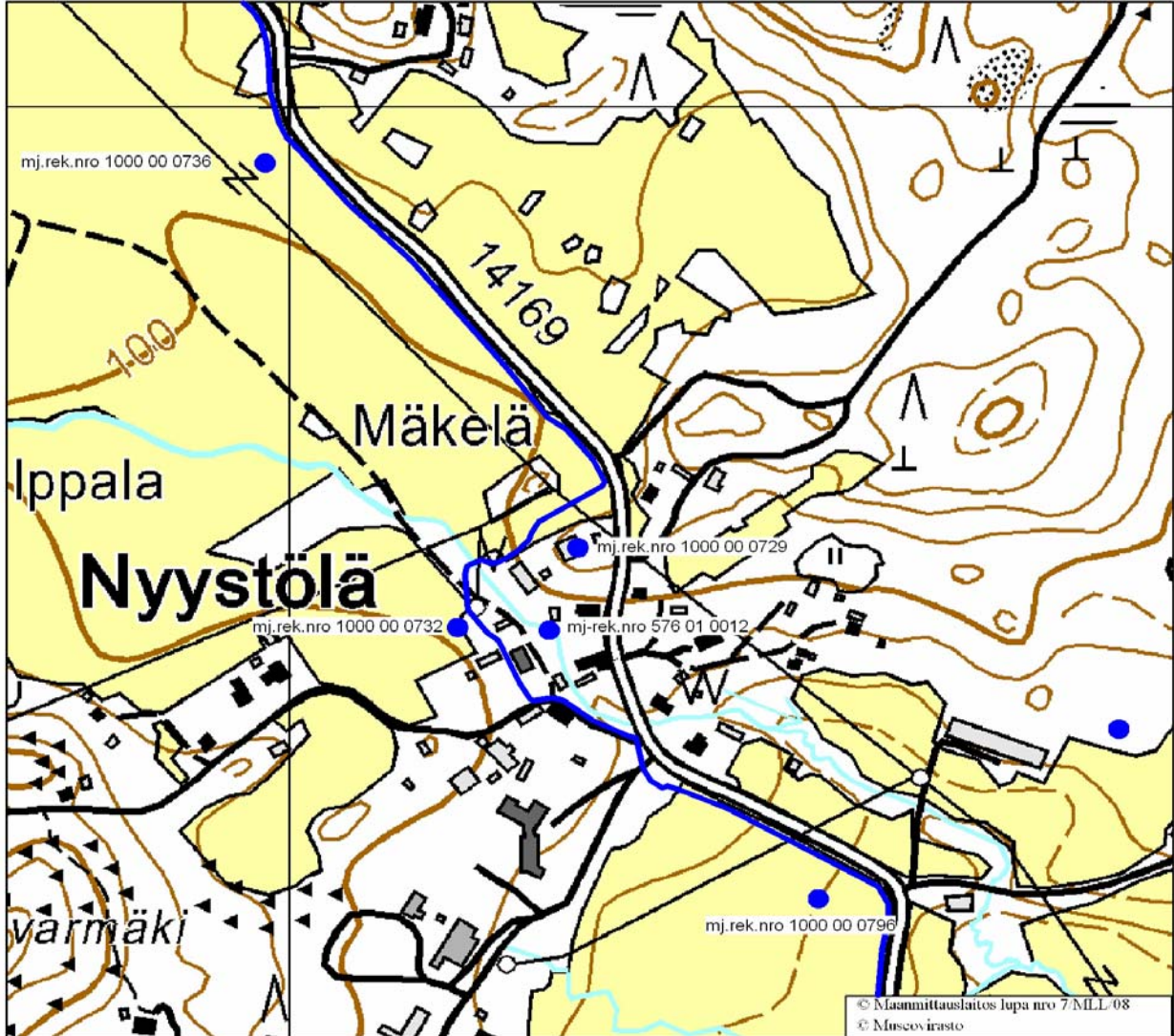


Koordinaattijärjestelmä: KJY-yk

Nurkkapisteen koordinaatit: 6793890:3400019 - 6812190:3419419



Padasjoki Nyystölä



Mittakaava 1:5000 Ruutujako 1 km

Koordinaattijärjestelmä: KKJ-yk

Nurkkapisteen koordinaatit: 6803177:3408764 - 6804092:3409734



1. JOHDANTO

Museovirasto suoritti arkeologisen valvonnan Padasjoen Nyystölän kylässä vesihuolto-linjalla 14.-25.4.2008. Työn tarkoituksena oli selvittää muinaisjäännösten ulottuminen linjauksen alueelle ja kiinteiden muinaisjäännösten kohdalla määrittää jatkotutkimuksen tarve tai ohjata linja kohteen ohi. Työn valvojana toimi FM Eeva-Liisa Schulz ja kaivausjohtajana FM Jouko Pukkila.

Nyystölän kylässä tehty kaivutyö, jossa maahan asennettiin vesijohto ja viemäriputket sekä osalle matkaa viettoputket, oli osa Asikkala-Padasjoki-välille tehtävää vesihuolto-linjaa. Työn tilasi Etelä-Savon ympäristökeskus, rakennuttaja oli Päijät-Hämeen ympäristökeskus ja urakoitsijana oli Destia Oy. Aliurakoitsijana oli Reivilän MSP Oy, joka suoritti varsinaisen kaivutyön maastossa ja jonka kanssa arkeologi käytännössä työskenteli.

Eeva-Liisa Schulz ja Jouko Pukkila kävivät tutustumassa alueeseen ennen työn alkua 10.4.

2. MUINAISJÄÄNNÖKSET

Valvontatyö todettiin tarpeelliseksi, koska Nyystölässä sijaitsee useita muinaismuistolain rauhoittamia muinaisjäännöksiä, joiden laajuutta ei tunneta. Kuppikiven Nyystölä Museo (mj-rek.nro 576 01 0012) sijainnista johtuen alkuperäistä linjausta muutettiin kulkemaan Museon pihan läpi. Muut muinaisjäännökset ovat Nyystölä Museo B, kuppikivi (mj.rek.nro 1000 00 0732) ja Mäkelä A-C (mj.rek.nro 1000 00 0729), muinaisjäännösryhmä, johon kuuluu asuinpaikka, mahdollinen kuppikivi sekä mahdollinen kalmisto tai asuinpaikka. Lisäksi itse kylä on keskiaikainen ja sen alueella saattaa olla säilyneitä muinaisjäännöksiä.

Kun työ aloitettiin 14.4., oli vesihuolto-linja jo valmis niiltä osin, jota ohittivat Seppälä A:n rautakautisen (?) asuinpaikan (mj.rek.nro 1000 00 0736) kylän luoteispuolella ja Verhon risteyksen rautakautisen asuinpaikan (mj.rek.nro 1000 00 0796) kylän kaakkoispuolella.

Ensimmäinen tunnettu kohde, jonka kautta linjaus valvonnan aikana kulki, oli Mäkelä A-C:n muinaisjäännösryhmä (mj.rek.nro 1000 00 0729), johon Timo Sepänmaan inventoinnin v. 2003 mukaan kuului asuinpaikka, mahdollinen kuppikivi ja noensekainen kiveys. Asuinpaikka sijaitsee inventointihavaintojen mukaan pellolla n. 50x80 m laajuisella alueella tien ja sähkölinjan välissä. Siitä löytyi keramiikkaa, savikiekon kappale, kuonaantunutta savea ja palaneita kiviä. Kuppikivi on mahdollinen kuppikivi ja se sijaitsee tien lounaispuolella vanhan navetan edustalla. Kiven laella on yksi kuppi, joka vaikuttaa selvältä. On kuitenkin otettava huomioon, että kiveä on lohkottu, sillä vain parinkymmenen sentin päässä siitä on poranreikä, josta alkaen kivistä on yksi kulma lohjennut pois. Poranreikä alkaa kuitenkin tasaleveänä heti kiven pinnasta, joten siinä mielessä reunoja kohti levenevää kuppia ei voi pitää aloitettuna poranreikänä. Kolmas

kohde muinaisjäännösryhmässä on kylätien varressa matalan kalliroleikkauksen vieressä havaittu nokinen kiveys, jonka pituus on 1,5 m ja paksuus 50 cm. V. 2003 siitä löydettiin palanutta savea ja raudan kappale. Timo Sepänmaa arveli kohdetta polttokenttäkalmiston osaksi, mutta muukin ihmisen toiminnan tulos tulee kysymykseen. Näistä kohteista Mäkelä A:n asuinpaikka sijaitsi linjauksella, kaksi muuta jäivät sen ulkopuolelle.

Museo-nimellä kulkeva kuppikivi (mj.rek.nro 576 01 0012) kylän keskellä puron varressa saatiin säilytettyä linjausta muuttamalla. Myöskään Museo B:n nimellä tunnettu kuppikallio ei ollut uhattuna, vaan linjaus kulki siitä n. 10 m päässä. Valvonnan yhteydessä kallion pinnassa havaittiin korkeimmalla kohdalla sijaitsevien kolmen kupin lisäksi niistä n. 3 m lounaaseen toinen ryhmä kuppeja, joista kahdeksan on varmaa ja muutama epävarma. Muissa paikoissa kalliota peitti sammal ja on mahdollista, että kuppeja on muuallakin kalliolla.

Muinaisjäännösrekisterissä olevien kohteiden lisäksi havaittiin kylän sisällä puron varressa erilaisia kivijalkoja ja ilmeinen tieriaunio, joista ilmeisesti viimeksi mainittu täyttää kiinteän muinaisjäännöksen kriteerit. Näitä pyrittiin suojelemaan soveltuvin osin, vaikka ne havaittiin vasta valvonnan alkuvaiheessa. Ainakin pari kivijalkaa oli paikkakuntalaisten mukaan vain muutaman kymmenen vuoden ikäisiä saunan kivijalkoja, kuten myös purouomassa olleet lohkotut kivet. Koska ikäys ei kuitenkaan välttämättä ollut luotettava, pyrittiin kohteiden vaurioittamista välttämään valvonnan yhteydessä.

Kohteet on merkitty pistesijaintina liitekarttaan, samoin vesihuoltolinjaus ja sillä erikseen tässä raportissa käsitellyt osat juoksevana numerointina.

3. TYÖN SUORITTAMINEN

Vesihuoltolinjaus kulki pääasiassa kylää halkovan tien lounaispuolella ja itse kylän aluetta lukuun ottamatta pelloilla melko lähellä tietä. Viimeinen osuus kylän luoteispuoleisella pellolla oli joutomaata tien reunassa. Kylän luoteisreunalla linjaus kääntyi lounaaseen alas peltolohkoa, joka sijaitsi kylän ja pienen, korkean ja hyvin kivisen pelto-osaarekkeen välissä. Peltolohko lasi kylää halkovan puron rannan suuntaan. Linjaus ylitti puron ja jatkoi kohti Museon lounaispuoleista pihamaata, joka on alueen korkeinta kohtaa. Pihamaalta linjaus kulki viereisen tien puronpuoleista reunaa alarinteeseen ja ylitti tien. Sen jälkeiselle joutomaa-alueelle rakennettiin vesihuoltolinjan Nyystölän pumppaamo, joka vaati suuren ja syvän kuopan kaivamista. Joutomaan jälkeen linjaus sijaitsi jälleen pellolla. Tällä kylän kaakkoispuoleisella pellolla oli työt jo tehty valvonnan alkaessa. Valvonta alkoikin luoteispuoleisella pellolla joutomaa-alueella, jossa näkyi muutamia melko nuoria kivikasoja. Työ jatkui täältä Museon pihamaalle saakka, jonka jälkeen siirryttiin työskentelemään kaakkoispuoleiselle alueelle, jonne tehtiin pumppaamo ja siitä edettiin kohti Museon pihamaata, jossa putket yhdistettiin.

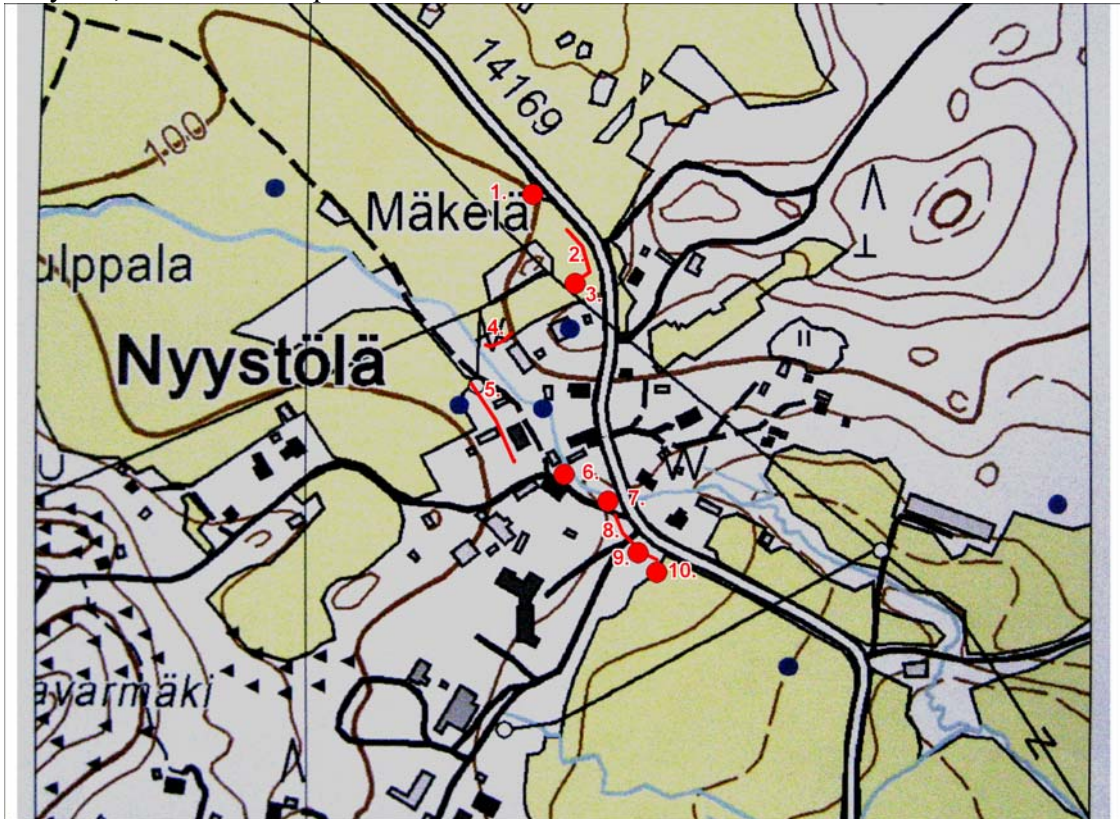
Työ suoritettiin kahdella kaivinkoneella, joista ensimmäinen aukaisi uraa ja jälkimmäinen peitti sen. Näistä ensimmäisen työskentelyä valvottiin, jälkimmäisen koneen työhön puututtiin vain, jos oli aihetta ottaa täyttövaiheessa huomioon joitakin muinaisjäännösten

kannalta olennaisia seikkoja. Kaivutyö tapahtui pääasiassa ns. huulikauhaa käyttäen, jolla keskimäärin runsaan kahden metrin syvyinen kaivanto kaivettiin muutamalla kauhallisella. Kriittisimmiksi arvioituilla alueilla päällimmäiset maakerrokset poistettiin 10-20 cm paksuisina siivuinä. Tällainen oli ennen kaikkea Mäkelä A:n asuinpaikka pellolla. Samoilla alueilla kaivunopeutta myöskin hidastettiin, jotta kiinteät rakenteet olisi havaittu ajoissa.

Työn suunnitteluvaiheessa tavoitteiksi asetettiin ensisijaisesti kiinteiden rakenteiden suojeleminen siten, ettei niitä tarvitsisi purkaa. Säilyttäminen tapahtui ohjaamalla linjaus kohteen ohi ja puhdistamalla se lapiolla tai lastalla. Tämän jälkeen kohde dokumentoitiin sanallisesti, merkittiin kartalle ja valokuvattiin mustavalkonegatiiville ja digikuvana. Siinä tapauksessa, ettei rakenteita olisi voitu kiertää, oli varauduttu niiden mittausdokumentointiin ja viime kädessä työn pysäyttämiseen siksi, kunnes kohde olisi kaivamalla tutkittu. Tätä ei kuitenkaan tarvinnut tehdä, sillä havaitut rakenteet onnistuttiin kiertämään tai ne osoittautuivat nuoriksi. Perustelut ikäykselle esitetään ”havainnot”-luvussa.

4. HAVAINNOT

Havainnot esitellään järjestyksessä luoteesta alkaen. Havainnon numero viittaa kartassa näkyviin, numeroituihin piste- tai viivamuotoisiin merkkeihin.



Kartta 1. Havaintojen sijainti.

1. Kulttuurikerros?

15.5. Aivan ”joutomaa-alueen” kaakkoispäässä kohdassa, jossa ison maakiven vierestä tulee tien ali runsasvetinen putki (paikalla on kaivo) ja jatkuu ojana pellolle tehtiin aluksi kulttuurimaakerroksena pidetty havainto. Kerroksen paksuus oli 60-70 cm, kun kyntökerros muualla oli 15-25 cm paksu. Kaivantoa tehtäessä sen koillisleikkauksessa näkyi (kerros jatkuu lounaispuoleiseen leikkaukseen vain muutamassa kohdassa), miten kyntökerros muodosti tasapohjaisen syventeen n. 8-10 m matkalla. Tämän alueen luoteispäässä oli n. 5 m matkalla tumman savimullan alaosissa 20-30 cm paksu musta maa, jossa erotui hiiltä sekä pikkumuruina että isompina, sormenpään kokoisina vettyneinä kappaleina. Aivan alimpänä puhdasta savea vasten oli rapautuneita kiviä. Hiilen lisäksi mitään löytöjä ei tehty. Aluksi ilmiötä pidettiin alkuperältään kulttuurisena, mutta löydöttömyys ja se havainto, että vesi virtasi kerroksen alaosassa kivien seassa puhtaan saven päällä, johti päätelmään, että kyseessä on runsasvetisessä paikassa aikanaan sijainnut pieni lammikko, jossa pohjalla saven päällä virtaava vesi on huuhdellut pois muun kuin kivet ja routa yhdessä veden kanssa on ilmeisesti rapauttanut kivet.



Kuva 1. Tumma maakerros liitekartan kohdassa 1. DG117:1.

2. Mäkelä A:n asuinpaikan kulttuurikerrokset

Rinteen puolivälissä aikaisemmin n. 20-25 cm paksuinen kyntökerros muuttui 40-50 cm paksuksi multaiseksi kerrokseksi, jossa oli harvakseltaan irrallisia, nyrkin parin kokoisia kiviä. Vaikkei löytöjä tai hiiltä tms. havaittukaan, on kyseessä ilmeisesti kerros, jossa multaiseen kyntökerrokseen on sekoittunut sen alla ollutta kulttuurimaata. Mitään syven-teitä ei leikkauksissa näkynyt. Tien reunassa tätä maata oli ehkä noin 40 m matkalla ja tiestä laen tasanteelle 20-25 m (laajuus näkyy liitekartassa numeroituna viivana 1).



Kuva 2. Mäkelä A. Pellon kyntökerrosta ja sen alla asuinpaikan kulttuurikerrosta. DG117:2

3. Rakenne Mäkelä A:n asuinpaikalla

Tasanteen laella, ehkä noin 20-25 m asfalttitiestä lounaaseen konekaivu pysäytettiin laen keskiosassa, koska n. 25 cm syvyydessä kivet muodostivat pari tihentymää n. 1½ m päässä toisistaan. Pohjoisempi näistä osoittautui kyntötöissä rikkoutuneeksi epämääräiseksi kivien tihentymäksi. Kivet, joita oli kymmenkunta, olivat vailla järjestystä runsaan puolen metrin laajuisella alalla. Vaikka osa niistä vaikutti rapautuneilta, katsottiin parhaimmaksi poistaa ne kaivannon paikalta, jotta melko ehjänä säilynyt eteläisempi rakenne saatiin säilytettyä ja jotta kulttuurimaan sekaista kyntökerrosta ei olisi tarvinnut poistaa yhtään laajemmalta alueelta.

Selkeämpi rakenne, joka siis säilytettiin, oli runsaan 40 cm laajuinen pyöreä ja 10-20 cm kokoisista kivistä muodostunut. Osa kivistä oli rapautuneita ja niiden yhteydessä olleessa maassa oli hiiliä. Rakenne ja kulttuurimaa jälki puhdistettiin ja valokuvattiin. Puhdistuksen jälkeen ilmeni, että rakenne oli puolipyöreän, profiiliin jatkuvan kulttuurimaa jäljen lounaispäässä. Jälkeä oli näkyvissä noin 2,2 m (SW-NE) x 1 m (SE-NW) alalla ja se muodosti suurin piirtein ympyrän puolikkaan – selkeimmin muoto erottui länsisektorissa. Jäljen koillispuolella oli myös kiviä hajanaisesti kasana ja niiden yhteydessä mustaa maata, jossa erottui hiilen paloja. Tältä alueelta tai sen tuntumasta löytyi myös eläinten luita, mm. hammas ja leukaluun kappale. Luita ei otettu talteen eikä muita löytöjä ei tehty. Tämä kivikko oli edellistä lähempänä maanpintaa (n. 20 cm) ja rikkonaisempi – mahdollisesti sitä rikkoutui myös kaivantoa tehtäessä, sillä kaivannon pohjalta löytyi muutamia samankaltaisia kiviä ja luita mustasta maapaakusta. Tätä rakennetta jäi leikkaukseen jäljelle ainakin 10 cm paksuudelta. Koska kaivutyö ohjattiin pois, rakenne säilyi ehjänä. Peittovaiheessa sen kohdalle kasattiin hieman enemmän maata, jotta painumisen

jälkeenkin se olisi kyntötöiltä suojassa. Heti tämän havainnon jälkeen kulttuurimaan sekainen kyntökerros katosi, joten rakenne on todennäköisesti aivan asuinpaikan reunalla.



Kuva 3. Rakenne ja kulttuurimaata Mäkelä A:n asuinpaikalla. NW. DG117:3.



Kuva 4. Mäkelä A:n asuinpaikalla havaittu rakenne lähikuvassa. S. DG 117:4.

4. Täyttömaa

Linjauksen siinä osassa, joka kaivettiin nyt puheena olevan peltolohkon lounaaseen viettävään rinteeseen, havaittiin suurin piirtein entisen tiilinavetan tienpuoleisen seinän tasolta alkaen enimmillään n. 1 m paksuinen savimultainen, hyvin vetinen kerros. Sen väri vaihteli harmaasta vaaleanruskeaan ja paikoin seassa oli vettyneitä hiiliä. Purouoman vieressä vietto tasaantui, savimultainen kerros loppui ja saven seassa oli ruskeaa maata, ilmeisestikin lantakerros, joten todennäköisimmin kyseessä on viereisestä navetasta rinteeseen ja vetiseen notkelmaan ajettua täyttöä.

5. Museon pihamaan maakerrokset

Kaivutyötä jatkettiin purouoman toisella puolella vetisellä tasanteella, josta linjaus jatkui hiekkaisa rinnettä ylös museon pihalle. Täällä museon piharakennuksen ja rapistuneen torpan tms. välissä oli ainakin kolme resentiä materiaalia (emalikattiloita, sankoja ym.) sisältänyttä tunkioksi tulkittua muodostumaa, joista yksi näkyi kohoumana maanpinnalle. Tunkioissa oli tiiliä, joiden kappaleita löytyi myös sieltä täältä ylempää pihamaalta. Pihamaan alueella oli koko kaivannon matkalla 20-30 cm paksu kerros, jossa vuorottelivat muutaman sentin paksuiset sora- ja savikerrokset ja niiden seassa oli lohkottuja erikokoisia kiviä. Siellä täällä kerroksessa oli syvennyksiä, joista ainakin kahdessa oli kohtisuoraan rakennuksen suunnalta tulevia metallivaijereita. Muittenkin täyttömaa vaikutti nuorelta, sillä siinä oli tiilen paloja ja posliinia. Muita löytöjä ei tehty. Paikoin oli tehty myös täyttöä pihamaan tasaamiseksi. Esimerkiksi suurin piirtein rakennuksen kaakkoispään tasalla oli kaivannossa tiiliä n. 1,5 m leveänä, tiilenpaksuisena kerroksena. Siinä ei ollut ehjiä tiiliä, vaan suurimmat olivat n. 1/3 kokoisia. Tiilissä kiinnittää huomiota niiden epämääräinen muoto ja huolimaton viimeistely.

6. Saunan perustus

Seuraava huomiota vaatinut kohde oli puron varressa ollut kivijalka, jonka paikkakuntalaiset tiesivät olleen n. 50-60 vuotta sitten palaneen saunan perustus. Kavarmäentien puolella rakenne oli epämääräinen kivinen keko, joka sulautui ilman havaittavaa reunaa puronvarren rinteeseen. Puron puolella rakenne oli kuitenkin ladottu kivistä kahteen kerrokseen. Tämän puron suuntaisen seinän pituus oli 3-4 metriä. Rakennetta ei haluttu sen ilmeisen nuoresta iästä huolimatta vaurioittaa, joten kone-kaivuvaiheessa ei sen päältä ajettu tai kasattu kaivannosta nostettua maata. Myöskin täyttövaiheessa pyrittiin välttämään vaurioita ja puronvarren luiska, jota paikallinen tienhoitokunta halusi siirrettäväksi lähemmäs jokea, ohjattiin kiertämään rakenne. Lopullinen tulos on kuitenkin tarkastamatta, sillä ympäristön kunnostustyöt jatkuivat pitkään arkeologisen valvonnan päättymisen jälkeen. Kaivulinjalla tien reunassa oli selkeästi hyvin nuorta täyttöä, jossa oli mm. tiiliä, tulitiiliä, rautalankaa liittyen mahdollisesti vanhaan sähkötolppaan sekä betonisia lohkareita. Täältä osuudelta löytyi myös luita harvakseltaan.

7. Tieraunio? ja sen läheiset maakerrokset

Kavarmäentien alkupäässä lähellä risteystä havaittiin linjalla useita täyterokkia ja syventeit. Kerrosjärjestyksessä ylimpänä oli nykyisen tien hiekkaisia täyterokkia 5-10 cm ja niiden alla savisen hiekan kerros samoin 5-10 cm, mahdollisesti sekin tiehen liittyvä, mutta muita nykyiseen tiehen luultavasti liittyviä kerroksia ei havaittu, joten kovin vanha tie ei ole. Savisen hiekan alla oli vaihtelevan paksuinen kerros mustaa

multaista maata (5-20 cm), jonka alaosa oli ruskehtava. Alimpana oli puhtaana maan pidettävä kivinen hiekka, johon paikoin ulottui em. syventeitä. Yksi niistä, postilaatikoilta 3 m kohti tien keskiosaa, oli tulenpidon paikka, mutta koska kivien seassa oli palamatonta puuta, ei se liene kovin vanha. Parissa syventeessä oli rautainen vesijohtoputki. Kuoppien täytymässä ja tummassa kerrostumassa muuallakin oli mm. tiiltä, ruosteisia nykyaikaisen kaltaisia nauloja jne. Vaikka kerroksen luonne löytöjen perusteella olikin resentti, siihen lienee sekoittunut maata kylän historian ajalta. Etenkin huomiota kiinnitti, että Kavarmäentie ei vaikuttanut vanhalta, vaan sen alapuolinen osuus näyttäisi olevan lähinnä pihamaata.

Pihamaaksi arvellun mustan, multaisen maan kerroksen katkaisi yhdessä kohtaa kellertävä kivinen harjusora, jossa kivien koko vaihteli 5-25 cm välillä painottuen pienempiin. Tämä maakerros muodosti keskustaan kohoavan 3,5-4 m leveän vyöhykkeen. Vaikka musta maa puuttuikin, peitti muodostumaa kuitenkin nykyisen tien täytekerros. Kyseessä lienee rakenne, joka parhaiten selittyy tieraunioksi, sillä se on linjassa puro-uoman kummallakin puolella näkyvien kohoumien kanssa. Näistä koillispuolella, Kavarmäentien ja asfaltt tien välissä on selkeämpi. Sen säilynyt osa alkaa aivan asfaltt tien reunasta (eli asfaltt tie on tehty sen päälle) ja jatkuu tasaisena puron rannalle asti, jossa sen päässä on iso koivu ja kaksi selkeästi aseteltua kiveä. Rakenne nousee selkeänä esiin, mitä enemmän puron rantamaasto laskee. Koivun juurella tien päässä näkyy pienikokoista pyöreää kiveä. Paikalla on ilmeisesti ollut silta, sillä samanlainen, joskin loivempi ja toiselta sivulta peitetty kohouma on puron toisella



Kuva 5. Tieraunioin poikkileikkaus kaivannon lounaisseinämässä. DG 117:7.

puolella, vastapäätä selkeämpää. Tämä rakenne kokonaisuudessaan näyttäisi olevan suurin piirtein niillä paikoilla, joissa v. 1697 maakirjakartassa tie ylittää puron. Tämä ajatus vaatisi tuekseen tarkemman kartta-analyysin kuin mihin tämän hankkeen yhteydessä oli mahdollisuuksia.

Kaivu sivusi matalampaa tierauniota ja maata kasattiin osittain sen päälle. Peittovaiheessa tieraunion näkyvät osat pyrittiin palauttamaan entisen kaltaisiksi.



Kuva 7. Tierakenteen säilyneet osat ja kaivannossa näkyvä rakenne samassa kuvassa. Purouoma ei näy kuvassa. DG 117:5.

8. Maakerrokset tien risteyksessä ja sen kaakkoispuolella

Mitä alemmas rinnettä kaivu eteni, sitä paksummaksi kävi mustan maan kerros. Kavarmäentien ja asfalttitiien kanssa samassa kohtaa risteävän Haukkatien kohdalla kerros oli useita kymmeniä senttejä paksu ja paksuni edelleen Haukkatien ja pellon välisellä joutomaalla. Paikoin se ulottui noin metrin syvyyteen. Pellon reunaa kohden tultaessa kerros hieman oheni ja miltei katosi pellon reunassa olleen navetan kivijalan kohdalla. Kerros oli vetinen, aivan musta ja puuroskan sekaista – alimmat, puhdasta pohjasavea vastaan olleet osat olivat miltei pelkkää puuroskaa. Tässä mielessä kerros muistutti jossain määrin kaupunkikaivauksilla tavattavia puuroskan muodostamia kerroksia. Mitään vanhaa esineistöä ei kerrostumasta löydetty, vaan siinä oli vain tiiltä, tulitiiliä, puuroskaa, posliinia vähäisessä määrässä ja lähempänä navetan kivijalkaa myös kattotiiliä ja kattohuopaa. Näitä löytyi kerroksen koko paksuudelta. Kerroksesta ei myöskään löydetty lainkaan luuta eikä se liene kovin vanha. Osittain siinä on selvästi

navetanpurkutöissä syntynyttä jätettä, osittain se on voinut muodostua navetan käytön aikana.

Kerrosta tuhoutui laajoilta alueilta pumppaamon kaivoa tehtäessä.

9. Kaivo

Pellolta päin edennyt kaivutyö ohjattiin sivuun kohdassa, jossa oli maaton hirrenpaksuinen puunjäännös ja sen yhteydessä muutama litteä kivi, jonkalaisia ei muualla esiintynyt. Sitä pidettiin mahdollisena kivijalan osana, mutta tulkinta on hyvin epävarma. Joka tapauksessa se, että linjauksen suuntaa muutettiin tässä kohtaa, pelasti muutaman metrin päässä sijainneen tasaisiksi veistetyistä hirsistä salvotun kaivon. Uusi linjaus nimittäin ohitti kaivon niin, että siitä tuli näkyviin vain yksi seinä kaakkoisleikkauksessa.

Kaivosta saatiin näkyviin enimmillään neljä hirsikertaa kaakkoispäässä, mutta alimpia ei otettu näkyviin. Kaivon hirret ovat 15-25 cm paksuja, ulkopuolelta tasaisiksi veistettyjä ja nurkkasalvoksella toisiinsa liitetyt. Hirsisalvosten päät on katkottu seinämän tasalle, ilmeisesti sahalla. Salvosten päät on veistetty neliskulmaisiksi, mutta seinämän hirsien muotoa ei voi päätellä muuten kuin ulkopuoli on veistetty tasaiseksi. Kaivotulkinta perustuu pieneen leveyteen (165 cm) ja siihen, että kirkas vesi virtaa hirsien välistä reippaammin kuin ympäröivistä seinämistä. Luoteiskulman päällä on 10-15 cm kiviä pakkautuneena kasaksi, joka on rikkonut ensimmäisen hirsikerran. Kaakkoissivulla kaivon ulkopuolella, mutta seinämää vasten on muutamia isohkoja kiviä. Kaivon yläpuolisessa leikkauksessa on maaton puuta ja puuroskaa sekä kaksi betonisen kaivonrenkaan palaa.



Kuva 9. Kaivon ulkoseinä vesihuoltokaivannon koillisseinämässä. DG 117:6.

Luoteispuolella musta maakerros ulottuu ehjänä säilyneen hirsisalvoksen yläosan korkeudelle, mutta loppuu n. 30 cm ennen kaivoa. Siitä kerros näyttää taipuvan alaspäin. Kaakkoispuolella kerros ulottuu kaivoa reunustavaan kiviin ja jatkuu aina alimman hirsikerran tasalle. Tällä puolella mustan kerroksen yläosa on 10-15 cm alempana kuin luoteispuolella. Selkeä tämä stratigrafia ei ole, mutta vaikuttaa siltä, että maakerros on muodostunut paikalle kaivon ympärille. Se selittäisi parhaiten sen, että kerroksen yläpinnat ovat eri korkeuksilla.

10. Navetan kivijalka

Joutomaan ja pellon rajalla oli maanpinnassa n. 80-100 cm pitkistä, 25 cm leveistä muokatuista kivistä tehty navetan kivijalka. Sen koko piikkisten pensaitten seassa askelmitalla mitattuna oli n. 8x12,5 m (SW-NE). Lounaiskulmassa oli betonista valettu antura. Kivissä olevat poranjäljet olivat lyhyitä. Kivijalan sisäpuolella kasvaa kookas koivu, joten aivan äsken navettaa ei ole purettu. Kaivanto kulki kivijalasta n. metrinpuolentoista päässä ja sen kohdalla maa oli tummaa n. 30 cm syvyydelle asti ja siinä oli tiilien kappaleita (muutama tulitiili) paikoin tiiviinäkin kerroksena. Kattotiilen paloja löytyi hieman kauempaa.

5. YHTEENVETO

Padasjoen Nyystölässä 14.-25.4. suoritetussa arkeologisessa valvonnassa havaittiin vesihuoltolinjalla esihistoriallisia muinaisjäännöksiä paikoissa, joissa niitä oli odotettavissakin. Mäkelä A:n nimellä tunnetusta kohteesta löytyi palamatonta luuta, kulttuurikerroksen rippeitä kyntökerroksen alapuolella ja mahdollisesti tulenpidon paikkoja. Kaikki sopivat v. 2003 inventoinnissa arveltuun asuinpaikkaluonteeseen. Vesihuoltolinjan kaivutyössä kulttuurikerrosta tuhoutui, mutta havaitut kiinteät rakenteet voitiin pelastaa. Toinen kohde, joka ehkä on muinaismuistolain tarkoittama muinaisjäännös, on ilmeinen tie-raunio kylän keskellä puron kummallakin puolella. Monin paikoin kylätontin sisällä havaittiin kulttuurikerroksia, joita ei kuitenkaan havaintojen tai löytöjen perusteella voinut ajoittaa kovinkaan vanhaksi. Lisäksi alueella oli maanpinnalle näkyviä kivijalkoja monessa kohdassa. Maanpinnan alapuolella havaittiin kaivo, jonka säilyttämiseksi vesihuoltolinjaa ohjattiin toisaalle.

On kuitenkin huomioitava, että vaikka kulttuurikerroksia ei voitu osoittaa vanhoiksi, niin ympäristön erityisen vahva rautakautinen muinaisjäännöskanta ja keskiajalla perustettu kylä osoittavat aluetta käytetyn pitkään ja intensiivisesti. Siksi olisi hyvä miettiä jatkossa tapahtuvan maankäyttöön liittyen ennakolta tehtäviä arkeologisia tutkimuksia. Jollei muusta syystä, niin mainittujen kulttuurikerrosten iän selvittämiseksi. Valvonnassahan ei tehty vanhoiksi ajoittuvia löytöjä, mutta se voi aivan hyvin johtua kaivinkoneilla tapahtuneesta työstä.

Turussa 6.5.2008

FM Jouko Pukkila, kaivausjohtaja

Liite 1

Mustavalkonegatiivit F145294:1-13

Kaikki kuvannut Jouko Pukkila.

F145294:1

Nyystölän kylä luoteesta, kuvan keskellä Mäkelä A:n asuinpaikka. 14.4. NW.

F145294:2

Nystölän kylä kaakosta. 14.4. SE.

F145294:3

Valvottavaa aluetta kylän kaakkoispuolella kuvattuna Museon pihalta. 14.4. NW.

F145294:1

Valvottavaa aluetta kylän luoteispuolella kuvattuna Museon pihalta. 14.4. SE.

F145294:5

Tumma, hiilensekainen savi joutomaan kaakkoispäässä, kaivannon koillisprofiilissa. 15.4. SW.

F145294:8

Mäkelä A. Asuinpaikan kyntökerros ja sen alla olevaa kulttuurikerrosta. 16.4. W.

F145294:7

Mäkelä A. Kulttuurikerrosta ja kiveyksiä asuinpaikalla. 16.4. NW.

F145294:8

Puron varsi, kun puustoa on poistettu. 21.4. SE.

F145294:9

Tieraunion paremmin säilynyt osa, taustalla oleva jää työskentelyalueelle. 21.4. NE.

F145294:10.

Kaivo kaivannon koilliseinämässä. 22.4. SW.

F145294:11

Kaivon sijainti suhteessa tien toisella puolella olevaan taloon. 22.4. SW.

F145294:12.

Kaivo lähikuvassa. 22.4. SW.

F145294:13

Kaivannon lounaisseinämässä näkyvä todennäköinen vanhan tien perustus. 24.4. NE.

Liite 2

Digitaaliset kuvat DG 117:1-7

Kaikki kuvannut Jouko Pukkila

DG117:1

Tumma, hiilensekainen savi joutomaan kaakkoispäässä, kaivannon koillisprofiilissa. 15.4. SW.

DG117:2

Mäkelä A. Asuinpaikan kyntökerros ja sen alla olevaa kulttuurikerrosta. 16.4. W.

DG117:3

Mäkelä A. Kulttuurikerrosta ja kiveyksiä asuinpaikalla. 16.4. NW.

DG117:4

Mäkelä A. Asuinpaikalla havaittu rakenne. 16.4. S.

DG117:5

Tieraunion paremmin säilynyt osa, taustalla oleva jää työskentelyalueelle. 21.4. NE.

DG117:6

Kaivo lähikuvassa. 22.4. SW.

DG117:7.

Kaivannon lounaisseinämässä näkyvä todennäköinen vanhan tien perustus. 24.4. NE.

Kuvataulu

