

Kiuruvesi Rytlyn rantaosayleiskaava-alueen muinaisjäännösinventointi 2007



Timo Jussila



Kustantaja: Kiuruveden kaupunki

Sisältö:

Perustiedot	2
Yleiskartta:	3
Inventointi	4
Muinaisjäännökset	5
KIURUVESI 10 PAKOLA	5
KIURUVESI 57 JOKIJÄRVI	7
Löytöpaikat	9
Muita havaintoja	16

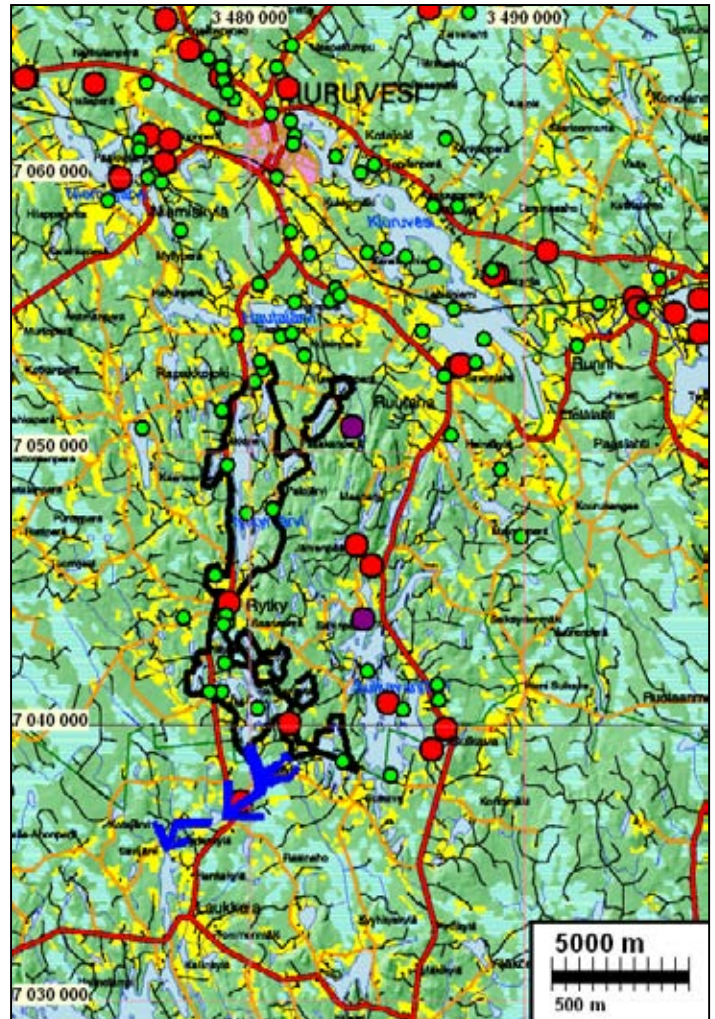
Kansikuva: Näkymä Rytkyjärven Honkalahdesta etelään. Vasemmalla taustalla, lahden vastarannalla on heinäpellossa kivikirveen löytöpaikka nro 193.

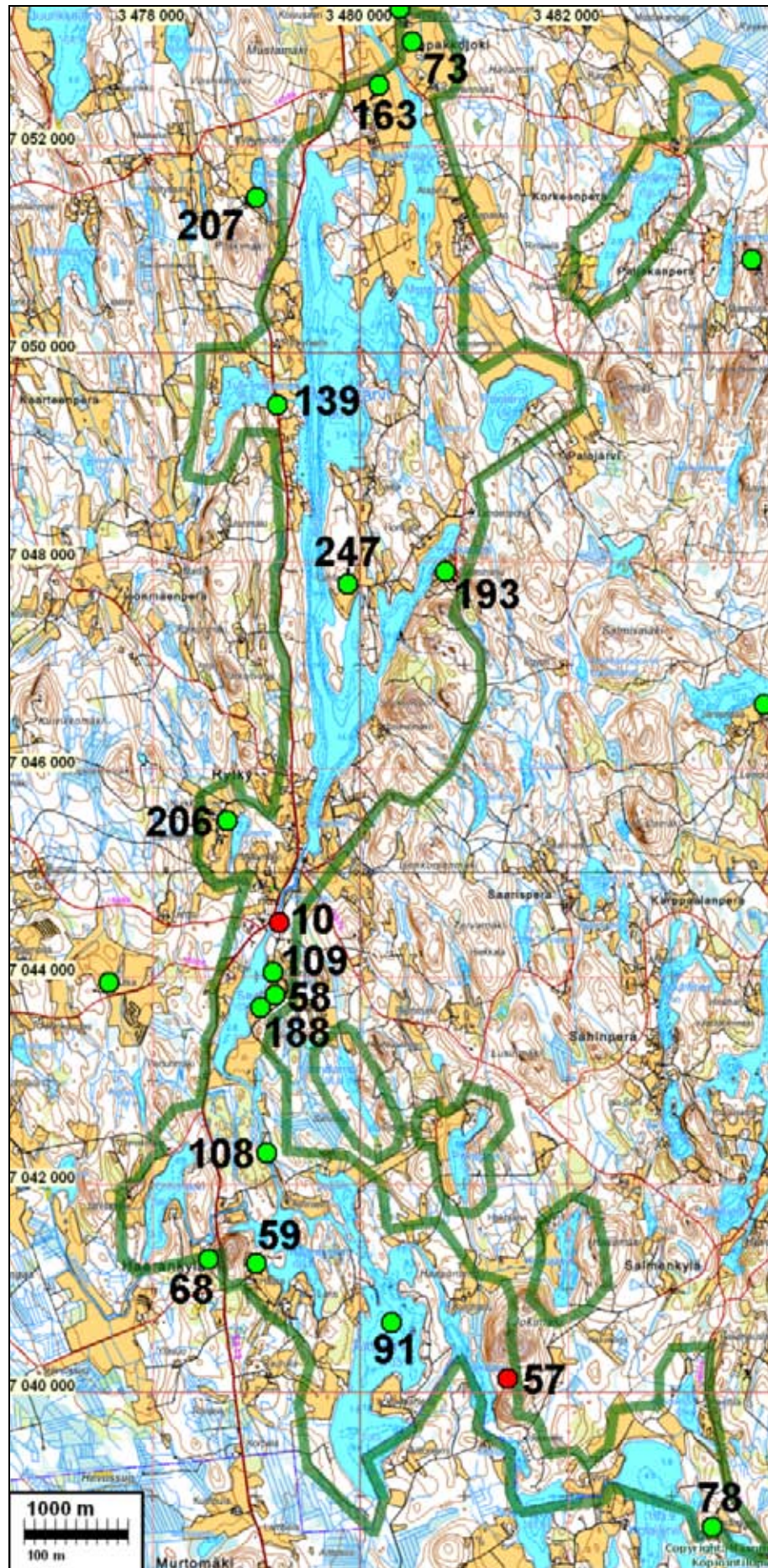
Perustiedot

- Alue:* Kiuruveden Rytkyn alueen rannat: vesireitti Rapakkojoelta etelään Kotajärvelle, sekä muutama pienjärvi ja lampi. Ks. paikannuskartta ja yleiskartta.
- Tarkoitus:* Tarkistaa riittävässä määrin, tihein pistokokein ja maastoltaan muinaisjäännöksille otollisilla alueilla kattavasti onko kaavoitettavalla alueella muinaisjäännöksiä. Et-siä uusia muinaisjäännöksiä.
- Työaika:* Kenttätyöaika: 21.5. – 1.6. ja 13. – 18.10.2007.
- Kustantaja:* Kiuruveden kaupunki
- Tekijät:* Mikrolitti Oy, Timo Jussila, ja syksyllä myös Hannu Poutiainen.

- Aiemmat tutkimukset:* Heikki Matiskainen inventointi 1977.
- Tulokset:* Tutkimusalueelta tunnettiin ennen inventointia yksi kivikautinen asuinpaikka ja 12 kiviesineen löytöpaikkaa joista suurin osa vain karkeasti paikannettuna. Inventoinnissa alueelta löytyi yksi uusi kivikautinen asuinpaikka ja kaksi vähäisten löytöjen takia vain löytöpaikaksi luokiteltua maastonkohtaa.

Paikannuskartta. Tutkimusalue rajattu mustalla viivalla. Punaiset pallot ovat esihist. asuinpaikkoja, vihreät löytöpaikkoja. Sinipun. hist. ajan muinaisjäännöksiä. Sininen nuoli on Saimaan vanha lasku-uoma.



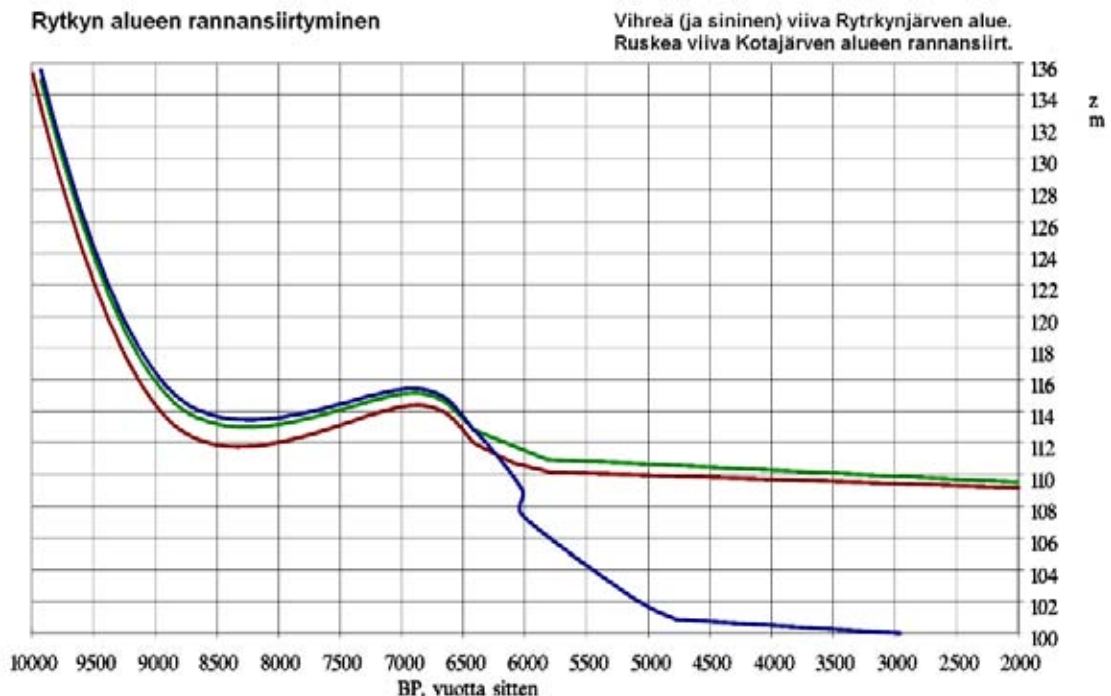
Yleiskartta:

Tutkimusalueen raja vihreällä viivalla

Inventointi

Inventointi suoritettiin kahdessa vaiheessa. Ensimmäinen vaihe suoritettiin toukokuun lopussa jolloin maastossa liikkui Timo Jussila Yksin. Toinen vaihe suoritettiin lokakuun alussa 2007 jolloin maastossa liikutettiin kahden arkeologin voimin: Jussila ja Hannu Poutiainen. Tuolloin kumpikin arkeologi kulki pääosan ajasta omaa reittiään mutta samalla alueella, niin että hyväksi havaituilla maastonkohdilla – jotka tällä alueella olivat varsin suppea-alaisia – kokoonnuttiin tarvittaessa tehokkaaseen koekuopitukseen. Pihamaita ei pääsääntöisesti tutkittu. Sekä keväällä että syksyllä tutkittiin kynnettyjä peltoja, joiden määrä alueella oli valitettavan vähäinen. Alue on karjatilavaltainen ja moni topografisesti potentiaaliselta näyttänyt pelto oli paikalla käytössä vahvasti heinällä ja havaintojen saanti niistä vaikeaa ellei mahdotonta. Metsäalueita tutkittiin varsin kattavin pistokokein ja moni niemi ja ranta-alue katsottiin ja satunnaisesti koekuopitettiin lähes koko alaltaan. Alue tutkittiin varsin perusteellisesti yleiskaavatasoiseksi inventoinniksi, mutta toki laajalle alueelle jäi tutkimattomiakin maastonkohtia.

Alue on laaja ja se sisältää monen aikaisia, eri korkeustasoilla olevia muinaisrantoja. Alueen rannansiirtyminen on ollut voimakasta ja vedentason muutokset suuria. Muinaisen itämeren edeltäjän Ancylusjärven (8900-7200 eKr.) rannat ulottuvat alueella 140 m korkeudelle, jossa vedentaso oli n. 10300 eKr. jolloin ihminen on jo mahdollisesti liikkunut ja asunutkin alueella. Muinainen Saimaa on ollut alueella pari tuhatta vuotta 114-115 m korkeustasolla. Saimaan ensimmäinen lasku-uoma on sijainnut alueen eteläpäässä heti Sopenjärven eteläpuolella, mistä on alkanut lyhyt laskujoki Selkäydenjärven kautta nykyiseen Pielaveteen - Muinais-Päijänteeseen aikavälillä n. 7000-4000 eKr. Alueen läpi, muinaista kapeaa ja hyvin polveileva-rantaista ja saarista vesireittiä pitkin ovat siis virranneet koko Saimaan vesistön vedet parin tuhannen vuoden ajan.



Alue on siis ollut keskeisen ja strategisen vesireitin osa suurvesistön lasku-uoman äärellä. Siihen nähden alueella on yllättävän vähän muinaisjäännöksiä ja löytöpaikkojakin, verrattuna muuhun Kiuruveden alueeseen ja Pielavesijärven alueeseen josta tunnetaan runsaasti esihistoriallisia asuinpaikkoja. Sekä Kiuruveden keskiosissa että Pielavesijärvellä on allekirjoittanut inventoinut samoin menetelmin kuin Rytkyssä ja löytänyt runsaasti kivikautisia asuinpaikkoja. Rytkystä ja Sulkavanjärveltä (v. 2004) löytyi Saimaan muinaisuoman ääriältä vain muutama ki-

vikautinen asuinpaikka. Uoman alueen vähäinen asuinpaikkamäärä voi osin selittyä alueen karjatalousvaltaisuudella – heinällä olevat pellot – ja suhteellisen tiheällä asutuksella ja möki-tyksellä (ei kuitenkaan mitenkään erityisen poikkeavan tiheää) , mutta sillä voi olla myös jokin esihistoriallisiin käsityksiin tai olosuhteisiin liittyvä selitys. Onko leveän lasku-uoman niskan alue ollut jotenkin epäsuotuisa asumiselle vai onko kyseessä ollut kenties jonkinlainen reviirien raja-alue, yhteisnautinta-alue, jossa ei ole ollut sopiva pysyvästi asustaa?

Espoossa 2.12.2007

Timo Jussila

Muinaisjännökset

KIURUVESI 10 PAKOLA

Rauh.lk: 2

Ajoitus: kivikautinen
Laji: asuinpaikka

Kartta: 3323 04, x: 7044 52 y: 3479 22 z: 105

Tutkijat: Jussila T 2007 inventointi, Matiskainen H 1977 inventointi.

Löydöt: KM 9442, 1 kpl, kivituura, E. Partanen 1931, Mitat: 227 x 65 x 38 mm. Kanavan kaivuun yhteydessä. KM 21550, 2 kpl, saviastian paloja, diar. 4.10.1982, KA II:1, kiuruveden kotiseutumuseon kokoelmista. KuM 6269, kvartsiesine, Matiskainen H 1977, pellostä. Kvartsi-iskoksia, pii-esine, saviastian paloja.

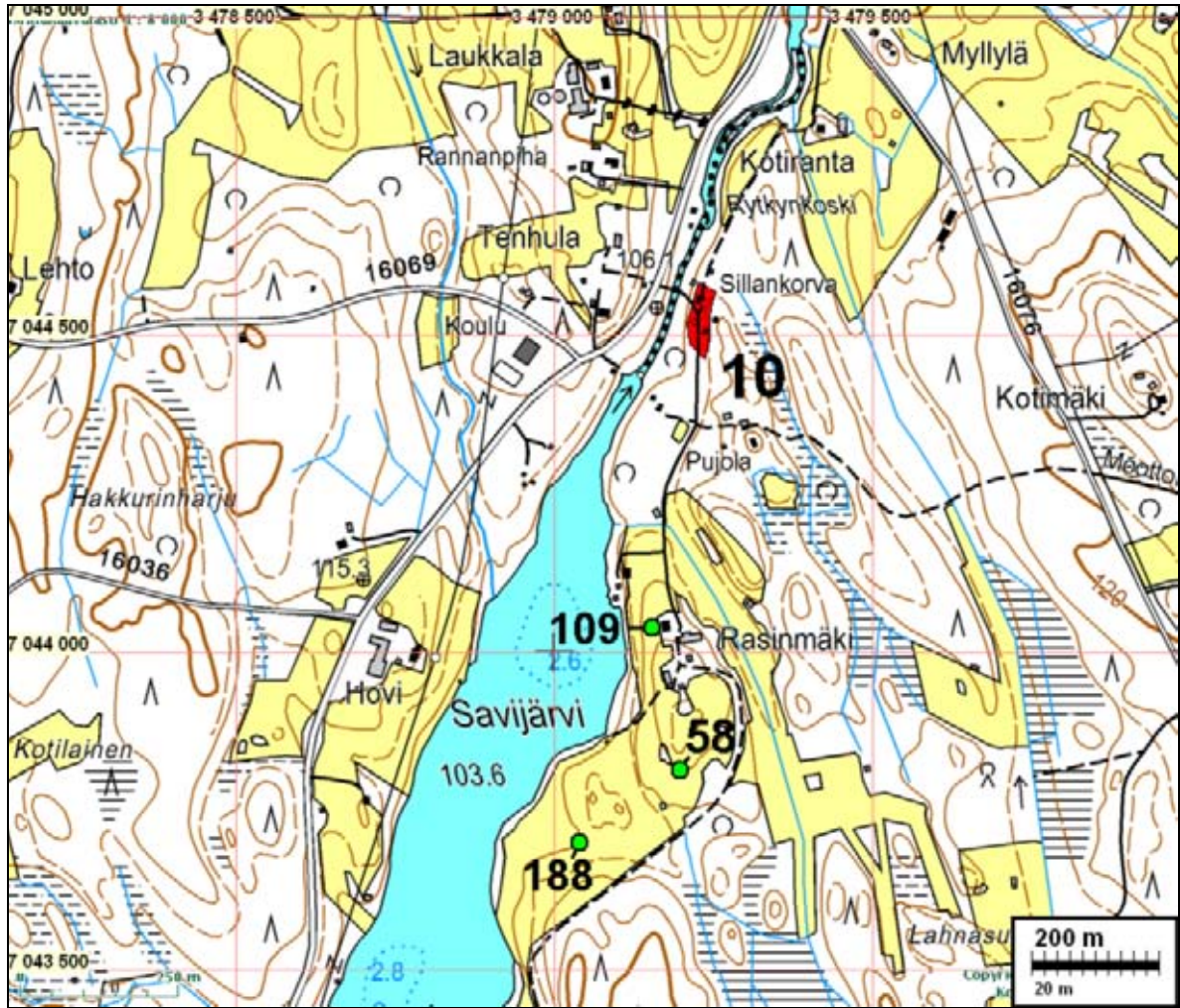
Sijainti: Paikka sijaitsee Kiuruveden kirkosta 17,1 km etelään, Savijärven pohjoispäästä n. 100 m pohjois-koilliseen, Rytkynkosken eteläpään itärannalla, Rasinmäkeen menevän tien alla ja molemmin puolin.

Huomiot: Paikalla on vanhassa pellossa erottuva vanha törmä aivan tien varressa, tien ja joen välillä, heti Rytkynkosken ylittävän sillan jälkeen. Törmä kaartuu etelämpänä tien itäpuolelle. Maaperä törmällä on hiekka kun muutoin lähialueella saveksista moreenia. Matiskainen on havainnut löytöjä talon pihamaalta ja em. pellostä , joka nyt v. 2007 on metsitetty koivulle. Asuinpaikkaa lienee jäljellä tien molemmin puolin, sekä mahdollisesti myös Sillankorvan talon pihalla. Asuinpaikan raja-alue on arvio.

Kartta seuraavalla sivulla

Asuinpaikan maastoa kuvattuna pohjoiseen. tie kulkee vanhan törmän päällä ja etualalla laskee törmältä alas.





Asuinpaikan maastoa kuvattuna etelään.

KIURUVESI 57 JOKIJÄRVI

Rauh.lk: 2

Ajoitus: kivistinen
Laji: asuinpaikka

Kartta:
x: 7040 13 y: 3481 42 z: 117 ±2 m

Tutkijat: Jussila T 2007 inventointi

Löydöt: KM 37044, 40 g, 11 kpl, kvartsi-iskoksia, Jussila T 2007, diar. 25.11.2007, koe-kuopista.

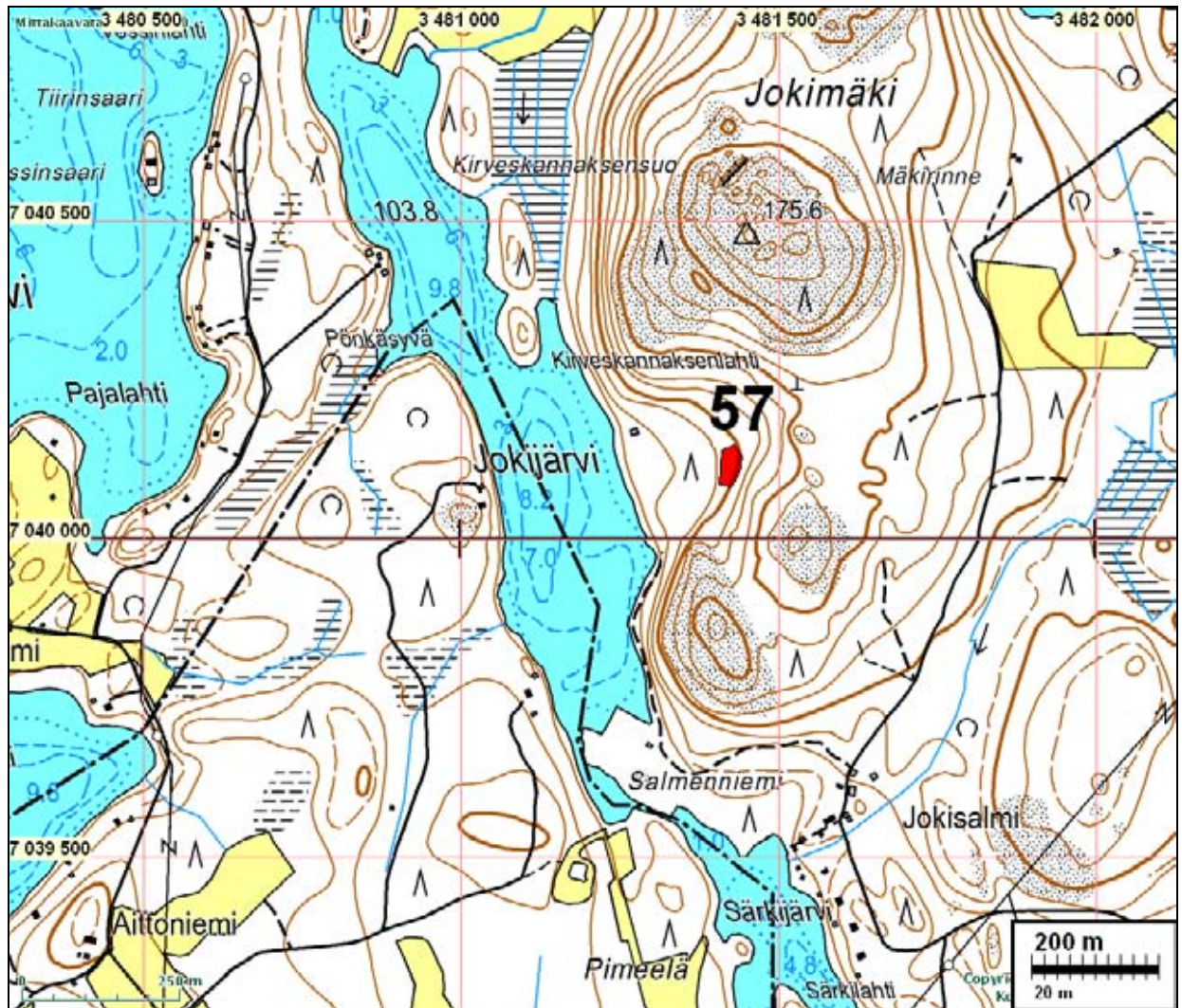
Sijainti: Paikka sijaitsee Kiuruveden kirkosta 21,3 km etelään, Aittojärven ja sopenjärven välillä olevan kapean Jokijärven itärannalla, rannasta n. 170 m , jyrkkien rantakallioiden välisen notkelman eteläosassa ylärinteen hietikolla missä rinne loivempi.

Huomiot: Paikalla on korkeiden kallioiden välinen jyrkkärinteinen laakso. Sen alaosassa maaperä on saveksinen, rinteiden keskiosassa on hiekkakerrostumaa, ilmeisesti Muinais-Saimaan korkeimman rannan tason tuntumassa, joka tällä alueella on n. 115 m korkeudella. Ylempänä maaperä on hiekkainen moreeni. Rinne on loivempi hiekkakerrostuman alueella, siinä on loivemmin viettävä tasanne joka on hieman leveämpi ja vielä hieman loivempi laakson eteläosassa, jossa on näkyvissä myös muinainen rantatörmä. Eteläosan hiekka-alueella kasvillisuus oli nuorta ja tiheää sekametsää, pohjoisempaan hiekka oli karkeampaa, kasvillisuus heinikkoa ja koi-vumetsää. Muutamassa koekuopassa eteläosan näreikössä, muinaisrantatörmän reunalta n. 10-20 m loivaan ylärinteeseen havaitsimme koekuopissa kvartseja, joista osa oli varsin syvällä (20-30 cm) ja vaikut siltä, että löytökerroksen (jossa heikko likamaa) päälle olisi kerrostunut ohuelti maata. Kyseessä saattaa olla ylempää jyrkemästä rinteestä valunut maa, mutta ei liene aivan mahdotonta, että kyseessä olisi myös Muinais-Saimaan tulvan loppuvaiheessa sen lyhytaikaisen huipun rantaan kerrostunutta hiekkaa. Asuinpaikka vaikutti muutoin ehjältä ja koskemattomalta. Sen rajaus on arvio.

Kartta seuraavalla sivulla.



Kuva ed. sivulla: Asuinpaikka todettiin taustalla olevassa tiheässä kuusikossa. Kuvattu etelään.



Asuinpaikan maastoa.

Löytöpaikat

Nämä paikat eivät ole kiinteitä muinaisjäännöksiä eikä siten suojelukohteita. Paikkojen numeerointi H Matiskaisen inventointikertomuksesta 1977, paitsi uudet löytöpaikat 58 ja 59.

KIURUVESI 58 RASINMÄKI 2

Rauh.lk: 2

Ajoitus: kivikautinen

Laji: löytöpaikka

Kartta: 3323 04 x: 7043 82 y: 3479 18 z: 115 ±2 m

Tutkijat: Jussila T 2007 inventointi

Löydöt: KM 37045:1, 19 g, 3 kpl, kvartsi-iskoksia, Jussila T 2007, diar. 25.11.2007, pellos-
ta. :2, 1 kpl, palanutta luuta, pellostä, vaalea palaneen luun fragmentti.

Sijainti: Paikka sijaitsee Kiuruveden kirkosta 17,8 km etelään, Savijärven länsipuolella, Rasinmäen talon eteläpuolella olevan peltomäen etelärinteellä.

Huomiot: Rasinmäen alueella ainoa pelto joka voitiin kynnettynä tarkistaa oli talon eteläpuolella olevan mäen etelä-lounaisrinteen pelto syksyllä 2007. havaintomahdollisuudet olivat melko hyvät vaikka pelto oli tarkastettaessa hiljattain kynnetty. Peltorinteeltä löydettiin yksi hyvä ja selvä kvartsi-iskos sekä pari epämääräistä kvartsia ja yksi palaneen luun fragmentti, jonka esihistoriallisuudesta emme ole varmoja. Väähäiset löydöt tulivat laajalta alueelta hajaltaan. Koordinaatti osoittaa selvän iskoksen löytökohtaa. On mahdollista, että peltorinteessä on kivikautinen asuinpaikka, mutta nyt emme voineet sitä tarkemmin paikantaa.

Kartta sivulla 6.



Rasinmäen eteläpuolista peltorinnettä, mistä sieltä täältä muutama kvartsi-iskos.

KIURUVESI 59 VASARI 1

Ajoitus: kivistinen
Laji: löytöpaikka

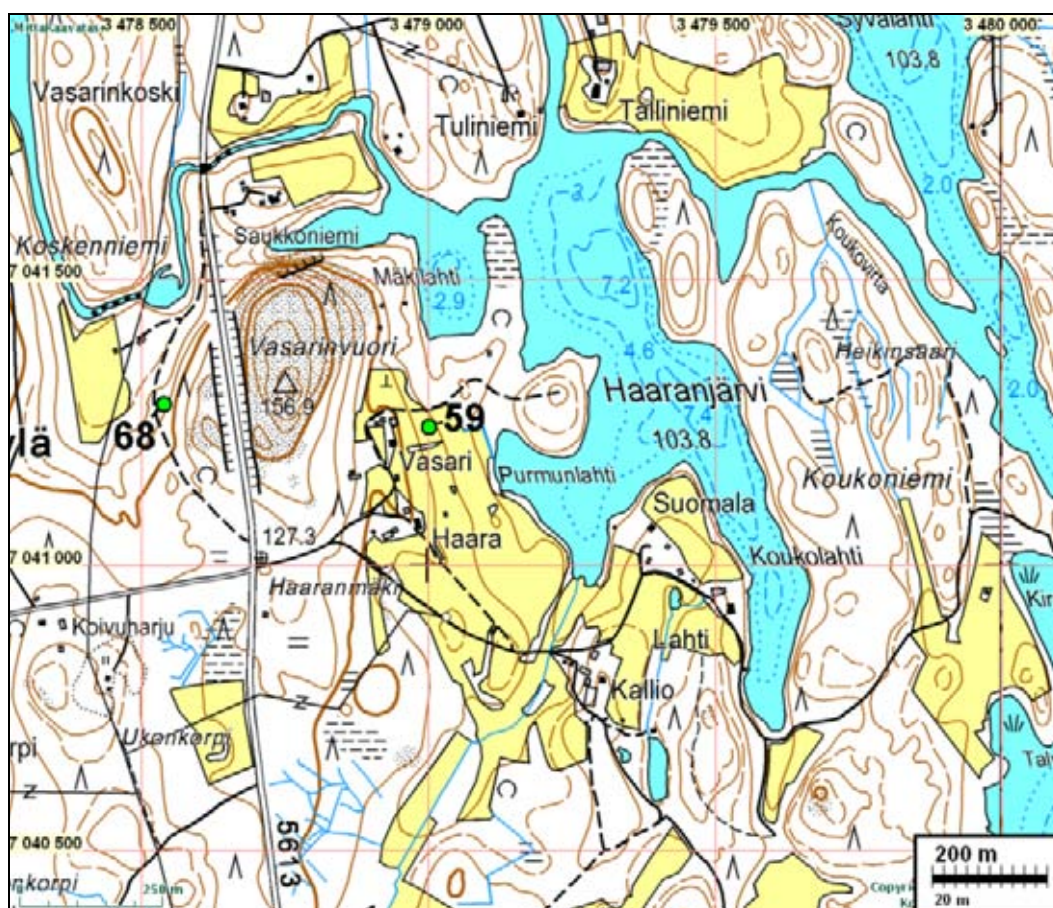
Kartta: 3323 04 x: 7041 24 y: 3479 00 z: 111 ±2 m

Tutkijat: Jussila T 2007 inventointi

Löydöt: KM 37046, kvartsikaavin, Jussila T 2007, diar. 25.11.2007, pellostä.

Sijainti: Paikka sijaitsee Kiuruveden kirkosta 20,4 km etelään. Haaranjärven lounaisosassa olevan Purmunlahden länsirannalla, rannasta n. 120 m W ja Vasarin talosta 60 m e, peltorinteen alaosassa.

Huomiot: Hienoainesmoreeninen peltorinne. Paikka tarkastettiin kolmeen kertaan kun pelto oli kynnetty. Mitään muita merkkejä esihistoriasta ei Purmunlahden ympärillä havaittu kattavasta tarkastuksesta huolimatta. Erityisesti Haaran talon länsipuolella olevat hiekkapohjaiset pellot olisivat olleet erinomaista asuinpaikkamaastoa, mutta sielläkään ei kynnettyssä pellossa kolmen tarkastuskerran jälkeen havaittu vilautakaan esihistoriasta. Vasarin pellostä löydetty kaavin saattaisi olla myös tuluskvartsi?



KIURUVESI 68 VASARI 2

Ajoitus: kivistinen
Laji: löytö

- Kartta: 3323 04 x: 7041 28 y: 3478 54 z: 120
- Tutkijat: Jussila T 2007 inventointi, Matiskainen H 1977
- Löydöt: KM 10092, 1 kpl, kivikirves, A. Lilja 1931, Mitat: 230 x 70 x 14 mm. hiekanoton yhteydessä.
- Sijainti: Paikka sijaitsee Kiuruveden kirkosta 20,4 km etelään, Haaranjärven länsipuolella olevan korkean Vasarinvuoren länsirinteen alaosassa, vanhan tien kupeessa.
- Huomiot: Kivikirveen löytöpaikan selosti ja näytti kartalta Haaran talon vanha isäntä keväällä 2007. Löytöpaikka on vanhan tien kupeessa oleva rinteeseen tehty hiekanotto-paikka - josta hiekkaa mm. tien pengerrykseen. Tarkastin löytöpaikan tienoon kat-tavasti havaitsematta mitään esihistoriaan viittaavaa, vaikka alueella, mm. Kos-kenniemessä ja Saukkoniemessä on varsin hyvä topografia ja maasto kivikautisille asuinpaikoille.

Kartta edell. sivulla.

KIURUVESI 73 JUURIKKALAHTI

- Ajoitus: kivikautinen
Laji: löytöpaikka
- Kartta: 3323 08
x: 7053 00 y: 3480 50, paikannus ±5000 m
- Löydöt: KM 12059, 1 kpl, piinuolenkärki, M. Ruonanoja 1936, diar. 5.3.1949, Mitat: 55 x 12 x 6 mm. Talon uunia purettaessa. Sekundaarinen löytöpaikka.
- Sijainti: Paikka sijaitsee Kiuruveden kirkosta 8,5 km etelään.
- Huomiot: Löytö Juurikkalahden uunikivien joukosta
- Ks. yleiskartta

KIURUVESI 78 ASIAISKOSKI

- Ajoitus: kivikautinen
Laji: löytöpaikka
- Kartta: 3314 09
x: 7038 70 y: 3483 39 z: 105
- Tutkijat: Matiskainen H 1977. Jussila T inventointi 2007.
- Löydöt: KM 13646, 1 kpl, kourutalilta, A. Pietikäinen 1954, diar. 8.11.1954, Mitat: 170 x 45 x 27 mm. Peltotöiden yhteydessä.
- Sijainti: Paikka sijaitsee Kiuruveden kirkosta 22,8 km etelään, Kotajärven länsipuolella.
- Huomiot: Asiaiskosken Isoniitty (nyk. Peräniitty) Loiva rinne kahden harjanteen välissä. Pai-kalla on Asiaskosken länsipäässä hiekkaisella moreeniharjanteella vanha talo ja sen pihapiiri sekä sen lounaispuolella vanhaa hiekkapohjaista metsittyntä ja pu-sikoitunutta peltoa. Muualla maaperä kivinen moreeni. Topografia hyvä kivikauti-selle asuinpaikalle, mutta maasto autoituneiden tilojen alueella myllätty. En saa-nut havaintoja esihistoriasta inventoinnissa 2007. Ks. yleiskartta

KIURUVESI 91 TIIRINSAARI

Ajoitus: kivikautinen

Laji: löytöpaikka

Kartta: 3323 07

x: 7040 67 y: 3480 30 z: 105, paikannus ±50 m

Löydöt: KM 21551, 1 kpl, tasataltta, T. Tuovinen 1982, diar. 4.10.1982, Mitat: 92 x 48 x 23 mm. vihreänharmaata liusketta. Muodoltaan nelisivuinen, kantaa kohti kapeneva, terä hiukan kaareva, teräväkulmainen.

Sijainti: Paikka sijaitsee Kiuruveden kirkosta 20,8 km etelään, Aittojärven keskellä olevan Tiirinsaaren rannasta.

Huomiot: Paikka ei tarkastettu inventoinnissa 2007. On oletettavaa, että löytö on alunperin hukattu veteen - saari on matala ja ollut lähes koko esihistorian veden alla tai pienenä luotona.

Ks. yleiskartta

KIURUVESI 108 TALLINNIEMI

Ajoitus: kivikautinen

Laji: löytöpaikka

Kartta: 3323 04

x: 7042 30 y: 3479 10 z: 105

Tutkijat: Matiskainen H 1977. Jussila T inventointi 2007.

Löydöt: KM 9442, 1 kpl, kivikirves, E. V. Partanen 1931, Mitat: 165 x 85 x 33 mm. reiällinen kanavankaivuun yhteydessä.

Sijainti: Paikka sijaitsee Kiuruveden kirkosta 19,3 km etelään.

Huomiot: Savi- ja Haaranjärven välisen Salinjoen pohjasta koskea perattaessa. Inventoinnissa 2007 tarkastettiin jokirannat. Löytökohdalla pellot kynnettyinä. Mitään esihistoriaan viittaavaa ei alueen pelloissa ja metsissä havaittu. Tämä löytö on alunperin veteen hukattu. Ks. yleiskartta

KIURUVESI 109 RASINMÄKI

Ajoitus: kivikautinen

Laji: löytöpaikka

Kartta: 3323 04 x: 7044 04 y: 3479 16 z: 110, paikannus ±300 m

Tutkijat: Matiskainen H 1977

Löydöt: KM 2023:87, 2 kpl, kivikirves, 1872, kivikirveen teräkatkelma, vaal.harm. kiveä, toispuolinen r. Jackin kokoelmasta. :88, tasataltta, r. Jackin kokoelmasta.

Sijainti: Paikka sijaitsee Kiuruveden kirkosta 17,6 km etelään. Savijärven itäpuolella.

Huomiot: Löytö Rasimäen talosta, niukat löytötiedot ja löytöpaikan paikannus hyvin epätarkka - vain tilan tarkkuudella. Kartta s. 6.

KIURUVESI 139 RYTKYNJÄRVI

Ajoitus: kivistykä

Laji: löytöpaikka

Kartta: 3323 04 x: 7049 50 y: 3479 20, paikannus ±5000 m

Löydöt: KM 3160:11, 1 kpl, tasataltta, läh. J. Kauppi 1895, Mitat: 68 x 33 x 14 mm.

Sijainti: Paikka sijaitsee Kiuruveden kirkosta 12,2 km etelään. Löytöpaikka on karkea arvio - voi olla jossa ihan muualla kuin tällä alueella.

Huomiot: Rytkynjärven ranta, "Sepän mökki", tila n:o 11 Mahd. Pk 3323 04 Rytky Ks. yleiskartta.

KIURUVESI 163 LÄÄVÄNSALMI

Ajoitus: kivistykä

Laji: löytöpaikka

Kartta: 3323 08 x: 7052 58 y: 3480 18 z: 105

Tutkijat: Matiskainen H 1977

Löydöt: KuM 1786, 1 kpl, tasataltta, J. Pöksyläinen, Mitat: 180 x 30 x 25 mm. harmahtavaa kiveä.

Sijainti: Paikka sijaitsee Kiuruveden kirkosta 9,0 km etelään. Epätarkka löytötieto.

Huomiot: Hauta- ja Rapakkojärven väl. Rapakkojoen W-puoli. Ks. yleiskartta

KIURUVESI 188 RASINMÄKI

Ajoitus: kivistykä

Laji: löytöpaikka

Kartta: 3323 04 x: 7043 70 y: 3479 04 z: 105

Tutkijat: Matiskainen H 1977. Jussila T inventointi 2007.

Löydöt: KuM 6284, 1 kpl, reikäkivi, P. Ryhänen 1967, porfyristä kivilajia. Litteä ja isokokoinen, hakkumainen, kärki kapea; hakkuun jälkiä. Reikä tikattu molemmilta puolilta. Sidontaura. Löytynyt peltotöiden yhteydessä.

Sijainti: Paikka sijaitsee Kiuruveden kirkosta 17,9 km etelään, Savijärven itärannalla.

Huomiot: Esine on löytynyt n. 600 m Rasinmäen asuinrakennuksen S-puolelta, savimorrenipohjaisesta loivasta rinnepellosta. Paikka oli v. 2007 sekä keväällä että syksyllä heinäällä, eikä siitä saatu lisähavaintoja.

Kartta s. 6.

Kuva seur. sivulla



Rasinmäen eteläpuolista peltoa. Reikäkiven löytöpaikka noin kuvan keskellä peltonotkelmassa. Aivan oikeassa laidassa peltorinteessä kvartsinlöytöpaikka nro 58.

KIURUVESI 193 TUOMIHARJU

Ajoitus: kiviautinen

Laji: löytöpaikka

Kartta: 3323 07 x: 7047 90 y: 3480 82 z: 112

Tutkijat: Matiskainen H 1977. Jussila T inventointi 2007.

Löydöt: KuM 6291:2, 1 kpl, oikokirves, T. Kastarinen 1972, peltotöiden yhteydessä.

Sijainti: Paikka sijaitsee Kiuruveden kirkosta 13,6 km etelään.

Huomiot: Rytkyjärven Honkalahden E-ranta, as.rak:sta n. 160 m SW Jyrkän Tuomiharjun peltona oleva rinne, hiekkamoreenia. Alueen pellot heinällä inventoinnin 2007 aikana. Metsissä ei havaittu mitään esihistoriaan viittaavaa. Ks. yleiskartta.

KIURUVESI 206 LAMMINMÄKI

Ajoitus: kiviautinen

Laji: löytöpaikka

Kartta: 3323 04 x: 7045 50 y: 3478 72 z: 117

Tutkijat: Matiskainen H 1977. Jussila T inventointi 2007.

Löydöt: KiKsM 70, 1 kpl, kivikirves, T. Kastarinen 1947, peltotöiden yhteydessä.

Huomiot: Kotilammen W-ranta, as.rak:sta n. 130 m E Hiekkapohjainen pelto Kotilammesta nousevan mäen rinteessä. Alueen pellot heinällä inventoinnin 2007 aikana - yksi sarka kynnettyä, joka tarkastettiin. Alueella ei havaittu mitään esihistoriaan viittaavaa. Ks. yleiskartta

KIURUVESI 207 POSKILAMPI

Ajoitus: kivistinen
Laji: löytöpaikka

Kartta: 3323 05 x: 7051 50 y: 3479 00.

Tutkijat: Matiskainen H 1977

Löydöt: KiKsM 61, 1 kpl, nuolenkärki, A. Kämäräinen 1938, liusketta, peltotöiden yhteydessä.

Sijainti: Paikka sijaitsee Kiuruveden kirkosta 10,3 km etelään.

Huomiot: Rytkynjärven N-pään W-puoli, Poskilammen W-ranta As.rak:sta n. 100 m NE sijaitseva silltipohjainen pelto. Paikkaa ei tarkastettu inventoinnissa 2007. Ks. yleiskartta.

KIURUVESI 247 LUHTA

Ajoitus: kivistinen
Laji: löytöpaikka

Kartta: 3323 04 x: 7047 78 y: 3479 88 z: 105 ±300 m

Tutkijat: Matiskainen H 1977. Jussila T inventointi 2007.

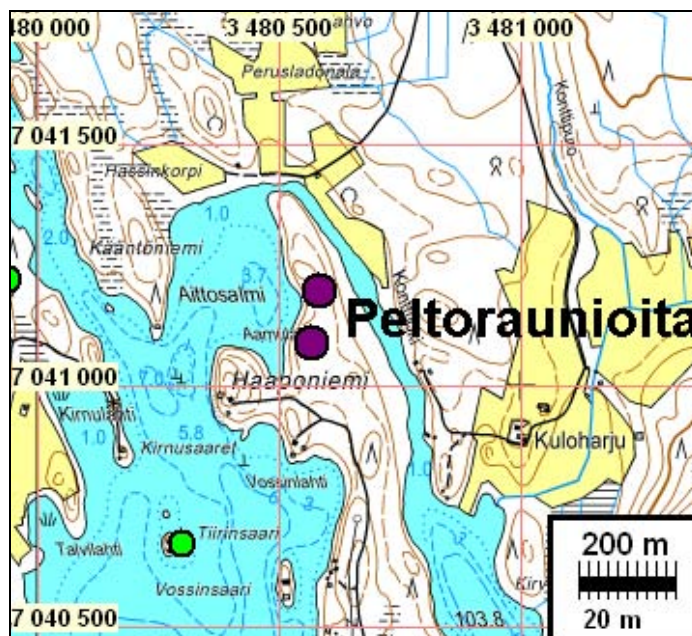
Löydöt: KM 4152, 1 kpl, reikäkivi, A. Tikkanen 1900, Mitat: 118 x 108 x 16 mm. haljennut laaka, jonka toinen puoli on sileä ja toinen karkea.

Sijainti: Paikka sijaitsee Kiuruveden kirkosta 13,8 km etelään, Rytkynjärven E-rannalla sij. Lippaniemen tyvi.

Huomiot: Lippaniemi ja sen länsipuolella oleva niemi, sekä Lippaniemen-Laajan alue tarkastettiin inventoinnissa 2007 kattavasti. Osa pelloista - juuri Lippaniemen tyvessä - oli inventointihetkellä heinällä ja havaintomahdollisuudet huonot. Suurin osa topografisesti varsin potentiaalisista pelloista Lippaniemen länsi- ja pohjoispuolella tarkastettiin kynnettyinä. Lisäksi metsäalueita koekuopitettiin satunnaisesti. Mitään esihistoriaan viittaavaa ei havaittu. Ks. yleiskartta.

Muita havaintoja

Aittojärven pohjoispään itärannalla olevan Haaponiemen kärjen alueella havaitsin metsässä useita vanhoja ja jo osin sammaloituneita peltoraunioita. Metsässä oli vielä näkyvissä vanhojen ojien jäänteitä ja sinne vieneen tien pohja. Kärjen laen tasanteella, mökin liepeillä oli vanhan ulkorakennuksen pohja. Jäänteet ovat ilmeisesti 1900-luvulta eivätkä siten muinaisjäännöksiä.



Vanha peltoraunio Haaponiemessä.