

Valkeakoski Itko 5
Arkeologinen kaivaus
Hämeenlinna–Lempäälä maakaasuputkilinjalla
Kreetta Lesell 2007

F145172:3



MUSEOVIRASTO

Sisällys:

Sisällysluettelo	1
Arkistotiedot	2
1. Johdanto	3
Peruskarttaote	4
2. Vesistöhistoria	5
3. Kohteen sijainti, ympäristö ja aikaisemmat tutkimukset	5
4. Kaivaukset	5
4.1. Kaivausmenetelmät	6
4.2. Röykkiöt	6
4.3. Mahdollinen asuinpaikka	7
4.4 Löydöt	7
5. Yhteenveto	7
Valokuvat	8
Negatiiviluettelo	14
Diapositiiviluettelo	15
Koekuoppaluettelo	16
Karttaluettelo	17
Kartat	18–25

Arkistotiedot

Kohteen nimi: Valkeakoski Itko 5 1000 00 9690
 Peruskartta: 213202 Sääksmäki
 Sijainti: *pko*: 6783606 *ikoo*: 3340841 *Z/m.mpy alin*: 82,5 *ylin*: 85
 Ajoitus: kivikautisia löytöjä ja rauta/historiallisen ajan röykkiöitä

Tila 908-424-3-12, ITKO

Omistajat

Nimi: TURKKI ARTO VÄINÖ UOLEVI
 Osoite: Kypäräkuja 2b, 02610 ESPOO

Nimi: TURKKI HANNU OLAVI oikeudenomistajat
 Osoite: ITKONTIE 88, 37770 TARTTILA

Kaivausraportti: Museovirasto / arkeologian osasto
 Kaivausten johtaminen ja raportin laatiminen: FM Kreetta Lesell, Museovirasto

Tutkimuskustannukset: Gasum oy
 Budjetti: 67480 €

Kenttätöaika: 30.8.–3.10. 2007 yhdessä Valkeakoski Kalalahti 2, Valkeakoski Linnanen ja Valkeakoski Itko 2 kaivausten kanssa

Tutkitun alueen laajuus: 2494 m²
 Kaivetun alueen laajuus: yhteensä 60 m² , joista 10 m² kaivettu kokonaan, turve poistettu 50 m² alueelta
 Löydöt: KM 37242: 1–2, diar. 6.2. 2008

Aikaisemmat tutkimukset:
 2007 Inventointi, Jouni Taivainen ja Kreetta Lesell
 Aikaisemmat löydöt: KM 37009:1

Peruskarttaote: s. 4
 Kartat: s. 18–25
 Negatiivit: F145172:1–18
 Diat: D61145:1–13

Lähteet:

Sääksmäen Rapolan rautakautinen maisema ja elinkeinot Valkeakoskella. Rapola-tutkimuksia 3. Sirkka-Liisa Seppälä, Aino Nissinaho ja Tuovi Kankainen & Irmeli Vuorela. Jyväskylä 2003.

Masunni, kirjoituksia Tampereelta ja Pirkanmaalta 3.Toimitus: Maakunnallinen yksikkö Ulla Lähdesmäki, Marjo Meriluoto-Jaakkola ja Tuija-Liisa Soininen. Tampereen museot 1999.

1. JOHDANTO

Gasum Oy suunnittelee maakaasuputken linjan uudistamista ja parantamista välillä Hämeenlinna–Lempäälä. Uusittava linja on n. 60 km pitkä. Hämeenlinnasta Kalvolaan uusi putki olisi nykyisen putken rinnakkaisputki ja Kalvolasta Lempäälään putki olisi täysin uudella linjauksella. Koska sekä rinnakkaisputki että uusi putki kulkevat alueilla, joista tunnetaan esihistoriallisia ja historiallisia muinaisjäännöksiä ja koska alueilta on mahdollista löytää niitä lisää, Museovirasto päätti keväällä 2007 tehdä linjalla arkeologisen inventoinnin, jolla voitaisiin selvittää putkilinjalla olevat muinaisjäännökset, niiden laajuus ja tarvittavat jatkotoimenpiteet. Selvityksen teki kaksi tutkijaa, Jouni Taivainen vastasi historiallisista kohteista ja Kreetta Lesell esihistoriallisista kohteista. Inventointi oli 2.5.–31.5.2007.

Muinaisjäännöksiä maakaasuputken linjan inventoinnissa löytyi yhteensä 42, joista 15 oli esihistoriallisia, näistä neljässä oli myös historiallisen ajan löytöjä tai rakenteita. Loput 27 olivat historiallisen ajan kohteita. Esihistoriallisista kohteista 13:ssa täytyy tehdä jatkotutkimuksia ennen linjan rakentamista. Kaksi kohteista on linjan vieressä ja ne voidaan ohittaa linjaa rakennettaessa.

Syksyllä 2007 tutkittiin viisi esihistoriallista muinaisjäännöstä, jotka olivat uudella linjalla Kalvola–Lempäälä. Nämä olivat Valkeakoski Kalalahti 2, Valkeakoski Itko 2 ja 5, Valkeakoski Linnanen, ja Lempäälä Toppi. Sen sijaan kohteet, jotka ovat tulevan rinnakkaisputken linjalla Hämeenlinna–Kalvola, ovat vielä tutkimatta. Nämä kohteet ovat Hämeenlinna Tertti, Hattula Hakionmäki, Hattula Myllyoja, Hattula Kupila, Hattula Ilveskallio, Hattula Satulinna, Hattula Hakinmäki 1 ja 3.

Gasum Oy vastasi kustannuksista, jotka olivat 67480 €. Kohteen Valkeakoski Itko 5 kaivaukset tehtiin yhdessä Valkeakoski Linnanen, Valkeakoski Itko 2:n ja Valkeakoski Kalalahti 2:n kanssa. Kaikkien näiden kaivausten johtajana toimi FM Kreetta Lesell, piirtäjänä oli FM Katja Vuoristo ja tutkimusavustaja Tuija Väisänen. Kaivajina olivat Torsti Schulz, Niina Vitikka, Camilla Magnusson, Trevor Doyle, Heidi Anttila, Lasse Närväinen ja Vesa Kilpelä. Kaivaukset toteutettiin 30.8.–3.10.2007 välisenä aikana. FM Esa Mikkola kaivoi Lempäälän Topin asuinpaikan. Valkeakosken Itko 5:ssä tutkitun alueen laajuus oli 2494 m², joista kaivettiin 10 m² ja paljastettiin 50 m².

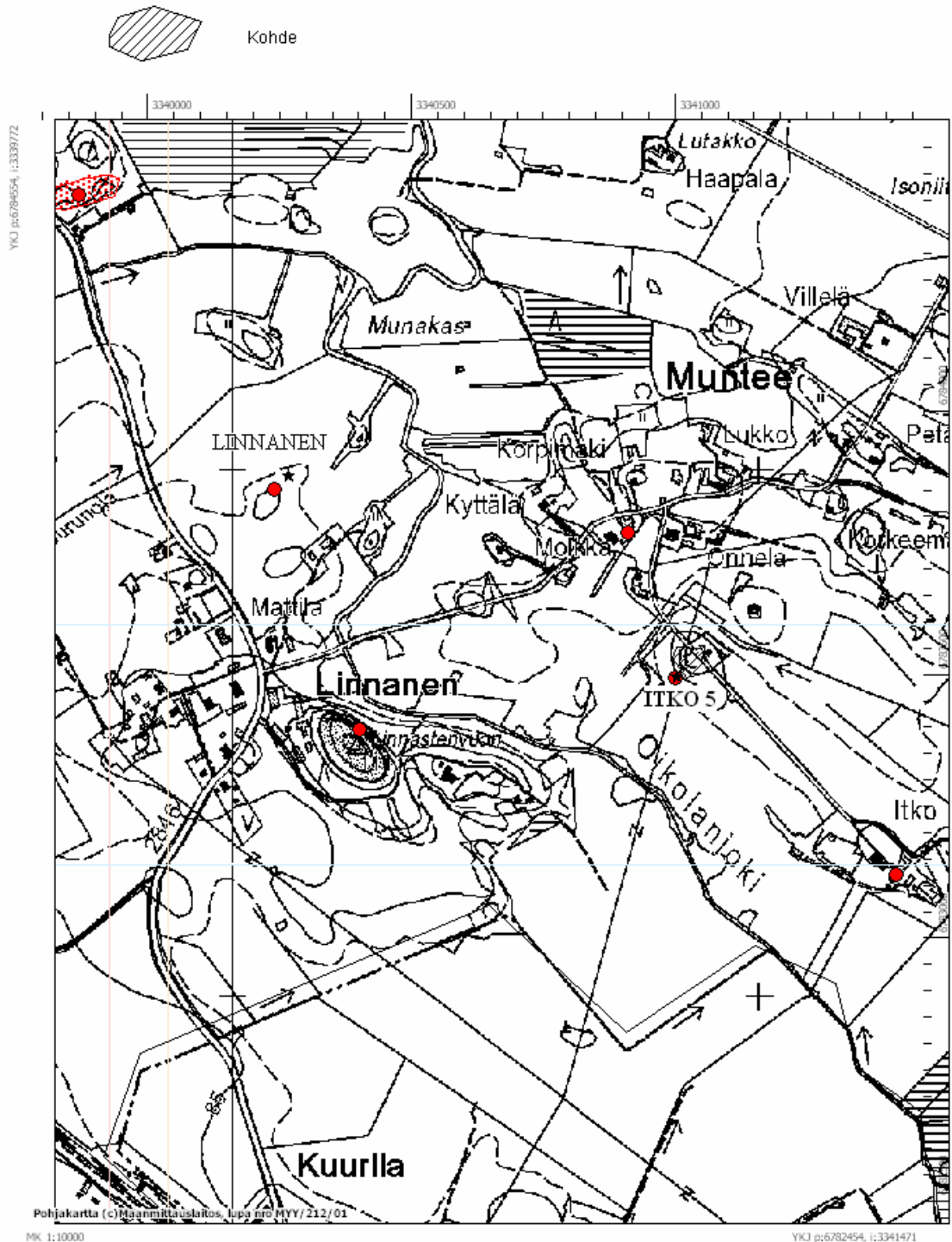
Kohde Valkeakoski Itko 5 saatiin kokonaan tutkituksi maakaasuputkilinjan osalta. Linjan kohdalta ei löydetty kiinteää muinaisjäännöstä. Maakaasuputkilinjan koillispuolella olevat rökkiöt jäävät yhä suojeltavaksi kohteeksi. Niitä täytyy varoa maakaasuputkea rakennettaessa, esimerkiksi minkäänlaisilla koneilla ei saa ajaa niiden yli.

Helsingissä 30.3.2008

Kreetta Lesell

21320 Saaksmäki

Valkeakoski Itko 5 pkoö 6783606, ikoo 3340841, z 82,5 - 85 m mpy



2. VESISTÖHISTORIA

Noin 10 000 vuotta sitten Yoldia-meren aikaan koko seutu oli merta Rapolanharjun lakea lukuun ottamatta. Vanajavesi kuroutui Ancylysjärven jälkeisestä Mastogloiamerestä 8000–7500 vuotta sitten. Järvelle on kuroutumisen jälkeen ollut ominaista veden pinnan nousu, joka johtuu maan kohoamisesta (Seppälä 1999: s. 91). Tämä vaihtelee altaan eri puolilla. Tämän takia osa alueen kivi-kautisista asuinpaikoista on veden peitossa, kun taas rautakautiset rannat ovat nykyisen veden pinnan yläpuolella. Myös kivi-kauden aikaiset nuorakeraamisen kulttuurin asuinpaikat ovat Vanajaveden pinnan yläpuolella, koska asuinpaikat eivät sijainneet aivan rannanviivan tuntumassa, vaan korkeammalla rantaniittyjen jälkeen. Vanajaveden korkeinta historiallista rantaa osoittava vanha törmä – 82,5 m mpy – voidaan määrittää helposti, koska se erottuu selvästi maastossa (Seppälä 2003: s. 45). Suurin osa nykyisin löydettävistä esihistoriallisista kohteista osuu Ancylysaikaisten muinaisranta-törmien ja -terassien tuntumaan laaksojen ylärinteisiin ja pienten kumpareiden reunamiin, suunnilleen 87 ja 92 m korkeuskäyrien väliselle vyöhykkeelle. Yleensä paikkoihin, joiden maaperä on moreenia/hiekkaa. Tyypillisiä paikkoja ovat savipelloilla sijaitsevat hiekkakumpareet tai laaksojen hiekkarinteet.

3. KOHTEEN SIJAINTI, YMPÄRISTÖ JA AIKAISEMMAT TUTKIMUKSET

Kohde sijaitsee Kuurilan asemalta noin 3,2 km koilliseen, Itkontien lounaispuolella olevassa metsikössä ja sen läheisyydessä olevilla pelloilla. Kohde on Itko 2:sta noin 750 m luoteeseen. Kohteeseen kuuluu Itkontien lounaispuolella olevassa metsikössä sijaitsevat kolme rökkiötä ja metsikön ympärillä olevilla pelloilla sijaitseva mahdollinen asuinpaikka. Metsikössä ja pellolla maa viettää lounaaseen kohti Oikolanjokea.

Kohde löydettiin vuoden 2007 maakaasuputken inventoinnissa. Metsikössä havaittiin tällöin kaksi matalaa rökkiötä, jotka olivat kuitenkin niin korkean ja paksun heinikon peitossa, ettei niiden muodosta tai tarkoituksesta voida sanoa. Kolmas rökkiö havaittiin vasta vuoden 2007 kaivauksissa. Lisäksi pellolta löytyi inventoinnissa kolme iskosta. Inventoinnissa kohteeseen tehtiin linjan kohdalle viisi koepistoa. Koekuopista ei tullut rakenteita tai likamaata. Lisäksi Jouni Taivainen teki rökkiöihin koepiston. Iskosten perusteella pellolla voi olla kivi-kautinen asuinpaikka. Rökkiöt voivat olla vanhoja peltoraunioita tai vanhemman metallikauden hautarökkiöitä.

4. KAIVAUKSET

Kaivausten tarkoituksena oli tutkia kohde maakaasuputkenlinjan osalta ja mahdollisuuksien mukaan selvittää kohteen luonne, ikä ja laajuus. Lisäksi linjan lähellä olevien rökkiöiden tarkoitus pyrittiin selvittämään, koska rökkiöiden alkuperä inventointivaiheessa jäi epäselväksi. Rökkiöt tutkittiin poistamalla niistä turve jonka jälkeen ne dokumentointiin. Niitä ei tarvinnut kaivaa, koska ne voidaan ohittaa linjaa tehtäessä.

Pellolla olevaa mahdollista asuinpaikkaa tutkittiin koekuopituksella, jonka avulla pyrittiin selvittämään, olisiko asuinpaikkaa jäljellä kyntökerroksen alapuolella. Kyntäminen on tuhonnut rakenteita ja siirtänyt löytöjä, kun taas kyntökerroksen alapuolella voi olla koskemattomia rakenteita ja löydöt ovat oikeilla paikoillaan. Jos koskemattonta asuinpaikkaa löytyisi kyntökerroksen alapuolelta, se kaivettaisiin tasokaivauksena. Kyntökerrokseen riittäisi koekuopitus, jonka avulla saataisiin otanta, siinä mahdollisesti olevista löydöistä.

4.1. KAIVAUSMENETELMÄT

Kaivaukset aloitettiin luomalla kaivettavalle alueelle koordinaatisto. Pohjoiseen päin oleva X-linja oli 30 goonia ja y= linja oli 130 goonia. Kp oli 85,47 m mpy . Tämä piste näkyy yleiskartassa. Paalu 1680/232 on Itkontien koillispuolella olevan talon etelänurkasta 65 m päässä ja 163 goonia kaakkoon. Kohteessa ei kannattanut tehdä pintapoimintaa, koska vilja puintiin juuri ennen alueen tutkimuksia ja tutkimusten aikana pelto oli sängellä ja lisäksi pellon pinta oli täynnä korsisilppua.

Linjalla tehtiin koekuopitus 5–20 m välein. Alueelle tehdyt koekuopat olivat 50 x 50 cm kokoisia. Koekuopparivit tehtiin tulevalle putkilinjalla ja koilliseen rökkiöihin päin. Alueella oli hyvin paksu ja kova savinen kyntökerros, joka hidasti työtä. Maa oli suurimmaksi osaksi niin kovaa savea, ettei sitä voitu seuloa. Pintakerros poistettiin lapiolla, jonka jälkeen maa kaivettiin pelkällä. Alueesta piirrettiin yleiskartta ja siitä otettiin sekä mustavalko- että diakuvia.

Rökkiöt paljastettiin turpeesta ja ne valokuvattiin, vaaittiin ja niistä piirrettiin kartat. Metsikköön rökkiön läheisyyteen tehtiin koekuoppia varmistamaan, ettei asuinpaikka jatku sinne. Metsikössä maaperä oli hiekkaa tai hiesua, samoin pellolla metsikön luoteispuolella. Muuten pellolla maaperä oli savea lukuun ottamatta kahta muuta hiukan korkeampaa kohtaa, jossa maaperässä oli saven seassa moreenia.

4.2. RÖYKKIÖT

Rökkiöiden tarkoitus ja koko pyrittiin selvittämään poistamalla niistä turve ja dokumentoimalla ne. Lisäksi rökkiöiden tutkimiseen käytettiin metallinpaljastinta. Laitteen antamalla kohdilla ei havaittu metalleja rökkiön pinnalla, vaan ne ovat syvemmällä, joten on mahdollista, että ne kuuluvat rökkiöön. Nämä kohdat on merkitty rökkiöistä piirrettyihin karttoihin.

Rökkiö A on läntisin rökkiöistä. Sen koordinaatit ovat 6783620/3340876 GPS-laitteella mitattuna. Paljastettu pinta-ala on 23 m². Rökkiön pituus on noin 5 m, leveys 3,5 m ja korkeus vajaa puoli metriä. Kivien koko vaihtelee muutamasta sentistä melkein metriin. Rökkiö on maansekainen. Kivien välissä on hiekan sekaista turvetta.

Rökkiö B on keskimäinen rökkiöistä. Sen koordinaatit ovat 6783620/3340884 GPS-laitteella mitattuna. Paljastettu pinta-ala on 15 m². Rökkiön pituus on noin 5 m, leveys 3 m ja korkeus noin puoli metriä. Kivien koko vaihtelee muutamasta sentistä melkein metriin. Rökkiö on maansekainen. Kivien välissä on hiekan sekaista turvetta.

Rökkiö C on rökkiöistä itäisin ja pienin. Siinä on myös harvemmin kiviä. Sen koordinaatit ovat 6783620/33408893 GPS-laitteella mitattuna. Paljastettu pinta-ala on 12 m². Rökkiön pituus on noin 4 m, leveys 7 m ja korkeus vajaat puoli metriä. Kivien koko vaihtelee muutamasta sentistä melkein metriin. Rökkiö on maansekainen. Kivien välissä on hiekan sekaista turvetta.

Rökkiöt ovat matalia ja ne ovat varmasti ihmisen tekemiä. Ne muistuttavat enemmän rautakauden rökkiöitä kuin historiallisen ajan viljelyrökkiöitä. Paikan läheisyydessä on kuitenkin Itkon ja Muntteen keskiaikaiset kylät. Lisäksi nykyinen Itkontie seuraa kutakuinkin keskiaikaisen tien linjaa, joten on mahdollista, että rökkiöt ovat hyvin vanhoja viljelyraunioita. Rökkiöalue on merkitty maastoon Museoviraston nauhalla.

Metsikössä röykkiöiden läheisyydessä on ihmisen tekemiä painanteita, mahdollisesti vanhojen rakennusten aiheuttamia kuoppia. Näitä kohtia kairattiin ja niissä oli likamaata, huuhtoutumiskerrosta ei ollut.

4.3. MAHDOLLINEN ASUINPAIKKA

Pellolle tehtiin yhteensä 39 koekuoppaa, näistä koekuopista kahdessa (1690/177 ja 1665/212) havaittiin kyntökerroksessa hiiltä. Tämä ei kuitenkaan jatkunut kyntökerroksen alapuolelle. Pellolla ei havaittu merkkejä kiinteästä muinaisjäännöksestä. On mahdollista, että viljely on tuhonnut sen tai että se sijaitsee metsikössä linjaa. Tämä kohta on hieman korkeammalla kuin linja ja maa täällä on hieman hiekkaisempaa ja soveltuisi paremmin kivikautiselle asuinpaikalle. Metsikössä on kuitenkin sen verran myöhempää toimintaa, että suurin osa asuinpaikasta on mahdollisesti tuhoutunut. Myös Itkontie kulkee mahdollisen asuinpaikan yli.

4.4. LÖYDÖT

Pellolla olevasta koekuopasta koekuopasta 1704/210 löytyi kvartsi-iskos. Iskos tuli turpeesta. Lisäksi koekuopasta 1695/182 löytyi rautainen hevosenkengän naula.

5. YHTEENVETO

Tien ja peltojen rajaamassa metsikössä olevat röykkiöt ovat yhä suojeltava kohde. Röykkiöt voivat olla rautakauden röykkiöitä tai viljelyröykkiöitä, joiden ajoitus voi olla rautakaudesta historialliseen aikaan. Koska röykkiöt ovat hyvin matalia ja paksun turpeen peittämiä, ne ovat todennäköisesti vanhoja.

Pellolla putkilinjan kohdalla ei havaittu rakenteita tai muuta kiinteään muinaisjäännökseen viittaavaa, joten tämä alue voidaan vapauttaa rauhoituksesta. On mahdollista, että asuinpaikka olisi ylempänä metsikössä ja sen luoteispuolella. Putkilinjaa tehtäessä röykkiöitä pitää varoa, niitä ei saa peittää tai muuten kajota niihin. Lisäksi niiden yli ei saa ajaa minkäänlaisilla koneilla.

F145172:1



Kohde on tien lounaispuolella pienessä rinteessä ja pellolla. Luoteesta. Kuvannut Kreetta Lesell.

F145172:2



Kohde sijaitsee etualan pellolla, tien lounaispuolella. Röykkiöt ovat osin puiden takana. Etelästä. Kuvannut Kreetta Lesell.

F145172:3



Röykkiö C:n kaivamista. Kuvannut Kreetta Lesell.

F145172:4



Röykkiö A, taso 0. Kaakosta. Kuvannut Kreetta Lesell.

F145172:5



Röykkiö A, kaakkoispääty, taso 0. Kaakosta. Kuvannut Kreetta Lesell.

F145172:6



Röykkiö A, taso 0. Koillisesta. Kuvannut Kreetta Lesell.

F145172:7



Röykkiö A, taso 0. Koillisesta. Kuvannut Kreetta Lesell.

F145172:8



Röykkiö A, taso 0. Luoteesta. Kuvannut Kreetta Lesell.

F145172:9



Röykkiö A, taso 0. Lännestä. Kuvannut Kreetta Lesell.

F145172:10



Röykkiö A, luoteispääty, taso 0. Lännestä. Kuvannut Kreetta Lesell.

F145172:11



Röykkiö A, taso 0. Kaakosta. Kuvannut Kreetta Lesell.

F145172:12



Röykkiö B, taso 0. Luoteesta. Kuvannut Kreetta Lesell.

F145172:13



Röykkiö B, taso 0. Koillisesta. Kuvannut Kreetta Lesell.

F145172:14



Röykkiö B, taso 0. Kaakosta. Kuvannut Kreetta Lesell.

F145172:15



Röykkiö C, taso 0. Koillisesta. Kuvannut Kreetta Lesell.

F145172:16



Röykkiö C, taso 0. Luoteesta. Kuvannut Kreetta Lesell.

F145172:17



Röykkiö C, taso 0. Kaakosta. Kuvannut Kreetta Lesell.

F145172:18



Röykkiö B:n piirtämistä ja koekuopan kaivamista. Kuvannut Kreetta Lesell.

Negatiiviluettelo. Valkeakoski Itko 5, vuosi 2007.
Kuvannut Kreetta Lesell.

Kuvan numero	Aihe
F145172:1	Kohde on tien lounaispuolen rinteessä ja pellolla.
F145172:2	Kohde sijaitsee etualan pellolla tien lounaispuolella. Röykkiöt ovat osin puiden takana. Etelästä.
F145172:3	Röykkiö C:n kaivamista.
F145172:4	Röykkiö A, taso 0. Kaakosta.
F145172:5	Röykkiö A, kaakkoispääty, taso 0. Kaakosta
F145172:6	Röykkiö A, taso 0. Koillisesta.
F145172:7	Röykkiö A, taso 0. Koillisesta.
F145172:8	Röykkiö A, taso 0. Luoteesta.
F145172:9	Röykkiö A, taso 0. Lännestä.
F145172:10	Röykkiö A, luoteispääty, taso 0. Lännestä.
F145172:11	Röykkiö A, taso 0. Kaakosta.
F145172:12	Röykkiö B, taso 0. Luoteesta.
F145172:13	Röykkiö B, taso 0. Koillisesta.
F145172:14	Röykkiö B, taso 0. Kaakosta.
F145172:15	Röykkiö C, taso 0. Koillisesta.
F145172:16	Röykkiö C, taso 0. Luoteesta.
F145172:17	Röykkiö C, taso 0. Kaakosta.
F145172:18	Röykkiö B:n piirtämistä ja koekuopan kaivamista.

Diapositiiviluettelo. Valkeakoski Itko 5, vuosi 2007.

Kuvannut Kreetta Lesell.

Kuvan numero	Aihe
D61145:1	Kohde on tien, kuvan keskellä näkyvän rakennuksen ja työmaakopin länsipuolella. Idästä.
D61145:2	Kohde sijaitsee etualan pellolla, tien lounaispuolella. Röykkiöt ovat osin puiden takana. Etelästä.
D61145:3	Röykkiö A:n koillisosa, taso 0. Kaakosta.
D61145:4	Röykkiö A:n kaakkoispääty, taso 0. Kaakosta.
D61145:5	Röykkiö A, taso 0. Koillisesta.
D61145:6	Röykkiö A, taso 0. Luoteesta.
D61145:7	Röykkiö B, taso 0. Kaakosta.
D61145:8	Röykkiö B, taso 0. Koillisesta.
D61145:9	Röykkiö B, taso 0. Luoteesta.
D61145:10	Röykkiö C, taso 0. Koillisesta.
D61145:11	Röykkiö C, taso 0. Luoteesta.
D61145:12	Röykkiö C, taso 0. Kaakosta.
D61145:13	Röykkiö B:n piirtämistä.

Koekuoppaluettelo

Itko 5					
koekuoppa	koko	pinta	kyntökr	syvyys	maalaji + muuta
1665/132	50x50 cm	82,15	30 cm	40 cm	savi
1665/142	50x50 cm	82,40	20 cm	51 cm	savi
1665/152	50x50 cm	82,79	20 cm	35 cm	savi
1665/162	50x50 cm	82,99	40 cm	50 cm	savi
1665/172	50x50 cm	83,10	50 cm	60 cm	savi
1665/182	50x50 cm	83,18	34 cm	35-110 cm	savi
1665/192	50x50 cm	83,19		30 cm	savi
1665/202	50x50 cm	83,39	68 cm	60-70 cm	savi
1665/212	50x50 cm	83,64		45 cm	savi, hiiltä kyntökerroksessa
1670/182	50x50 cm	83,48			savi
1675/182	50x50 cm	83,75			savi
1680/132	50x50 cm	82,64	30 cm	40 cm	savi
1680/137	50x50 cm	82,95	30 cm	50 cm	savi
1680/142	50x50 cm	83,02		65 cm	savi
1680/147	50x50 cm	83,23		55 cm	savi
1680/152	50x50 cm	83,45		60 cm	savi
1680/157	50x50 cm	83,58	20 cm	70 cm	savi
1680/162	50x50 cm	83,65	20 cm	40 cm	savi
1680/167	50x50 cm	83,72	20 cm	40 cm	savi
1680/172	50x50 cm	83,89	30 cm	50 cm	savi
1680/177	50x50 cm	83,95	30 cm	50 cm	savi
1680/182	50x50 cm	83,97		33 cm	savi
1689/187	50x50 cm	83,99	30 cm	40 cm	savi
1680/192	50x50 cm	83,93	90 cm	95 cm	savi
1680/197	50x50 cm	83,99	45 cm	50-110 cm	savi
1680/202	50x50 cm	84,05	30 cm	35 cm	savi
1680/207	50x50 cm	84,15	28 cm	55-70	28-40 cm savi. 40-55 cm hiekka
1680/212	50x50 cm	84,24	47 cm	50 cm	savi
1680/217	50x50 cm	84,31	30 cm	50 cm	savi
1680/222	50x50 cm	84,37			
1680/227	50x50 cm	84,53	15 cm	30 cm	savi, osittain hiekkaa
1680/232	50x50 cm	84,47	28 cm	36 cm	savi
1685/182	50x50 cm	84,14	25 cm	42 cm	savi+hiesu
1690/172	50x50 cm	84,86	15 cm	45 cm	rikastumiskerros, vaalea pohjamaa
1690/177	50x50 cm	84,60	20 cm	58 cm	kyntökerroksessa hiiltä, tasaisen värinen sora
1689,50/182	50x50 cm	84,58	20 cm	45 cm	savi
1692,5/182	50x50 cm	84,31	10 cm	50 cm	rikastumiskerros, 45 cm pohjamaana sora
1695/182	50x50 cm	84,83	10 cm	60 cm	tasaisen värinen ruskea hiekka
1700/174	50x50 cm	85,58	5 cm	30 cm	vaalea hiesu
1700/182	50x50 cm	85,57	10 cm	70 cm	rikastumiskerros pohjamaana sora

Karttaluettelo

<i>Nro</i>	<i>Kartta</i>	<i>Mk</i>	<i>Piirt./digit.</i>	<i>Koko</i>
1	Peruskarttaote, s. 4	1:10 000		A4
2	Muinaisjäännösalueen sijaintikartta, s. 18	1:2500	K. Vuoristo	A4
3	Yleiskartta, s. 19	1:500	K. Vuoristo	A3
4	Röykkiö A, s. 20	1:25	K. Vuoristo	A3
5	Röykkiö A, pintavaaitus, s. 21	1:25	K. Vuoristo	A4
6	Röykkiö B, s. 22	1:25	T. Väisänen	A3
7	Röykkiö B, pintavaaitus, s. 23	1:25	T. Väisänen	A4
8	Röykkiö C, s. 24	1:25	K. Vuoristo	A3
9	Röykkiö C, pintavaaitus, s. 25	1:25	K. Vuoristo	A4

Valkeakoski Itko 5 1000 00 9690

Kreetta Lesell 2007

Muinaisjäännös- ja koekuopitetun alueen sijainti

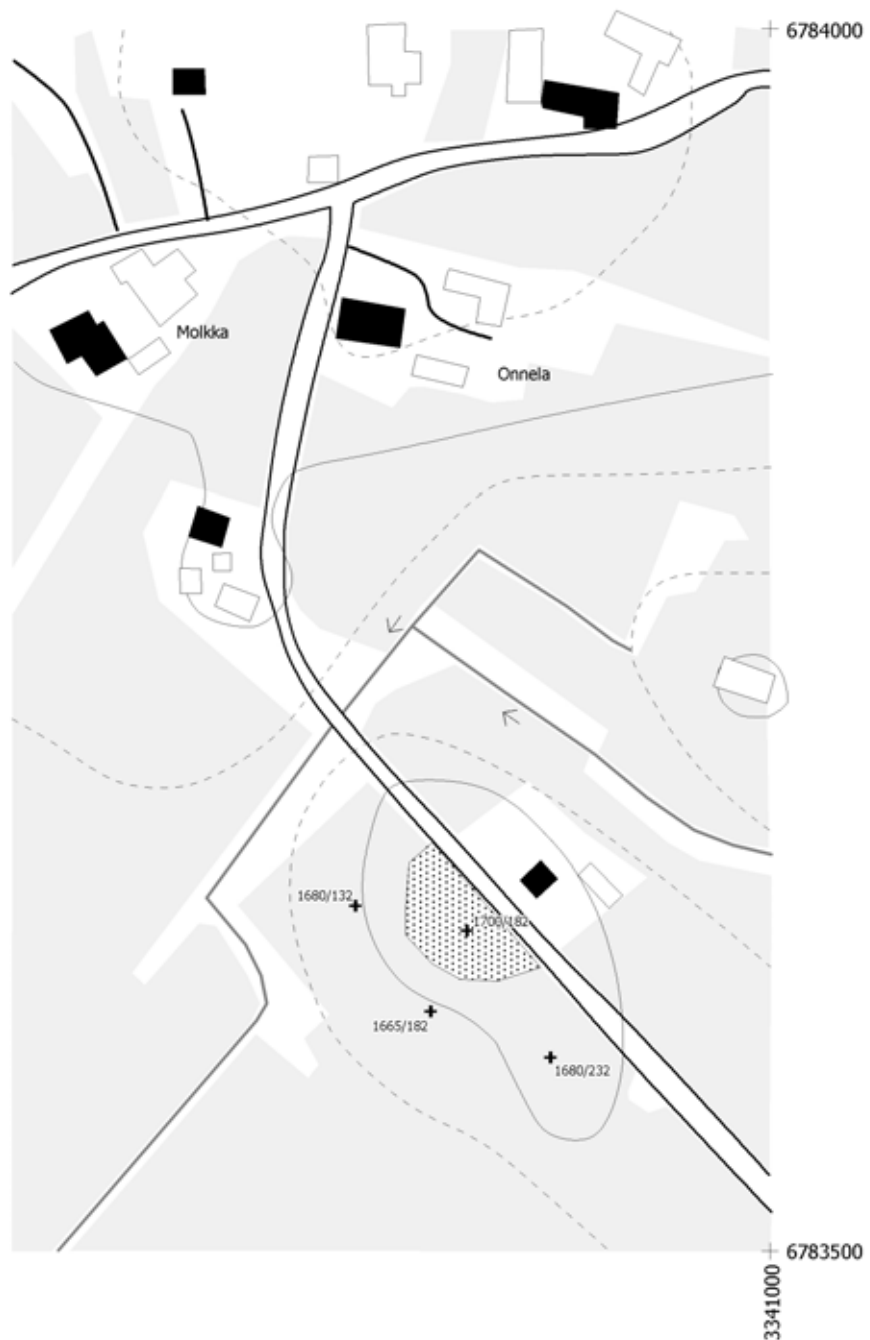
Mk 1:2500

Pohjana käytetty yleiskarttaa ja peruskarttaa 213202 Sääksmäki

Digit. K. Vuoristo

Koordinaatit yhtenäiskoordinaatistossa

- + Reunimmainen koekuoppa
- Muinaisjäännösalue

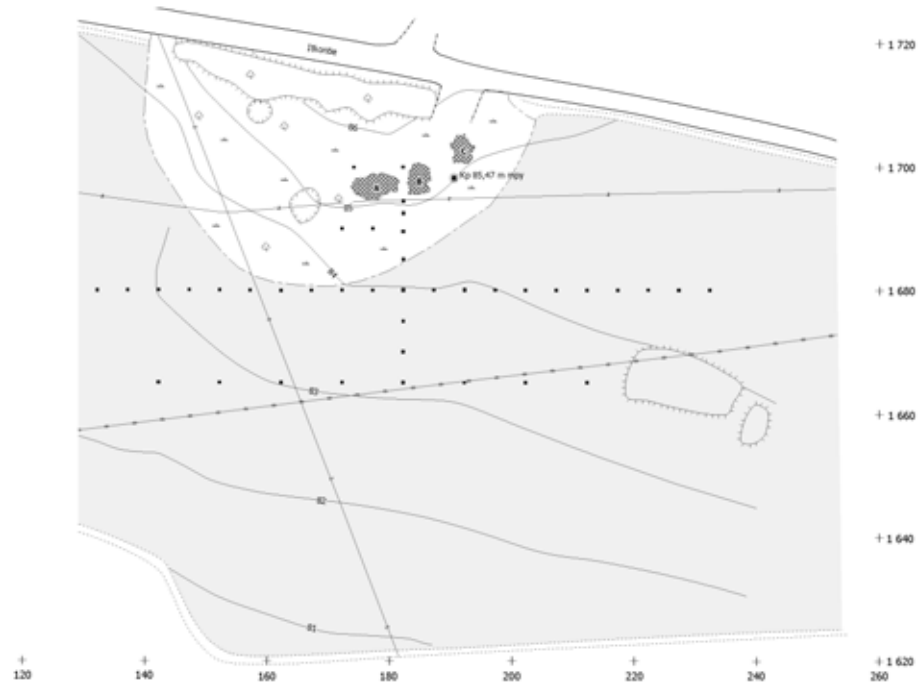


VALKEAKOSKI ITKO 5 1000 00 9690
Kreetta Lesell 2007

Yleiskartta
Mk 1:500
Piirt. ja digit. K. Vuoristo



	Koekuoppa
	Röykkiö
	Pelto
	Nilitty
	Kuopanne
	Maa- ja kivikasa
	Oja
	Suunnittelun maakaasuputken keskilinja
	Sähkölinja

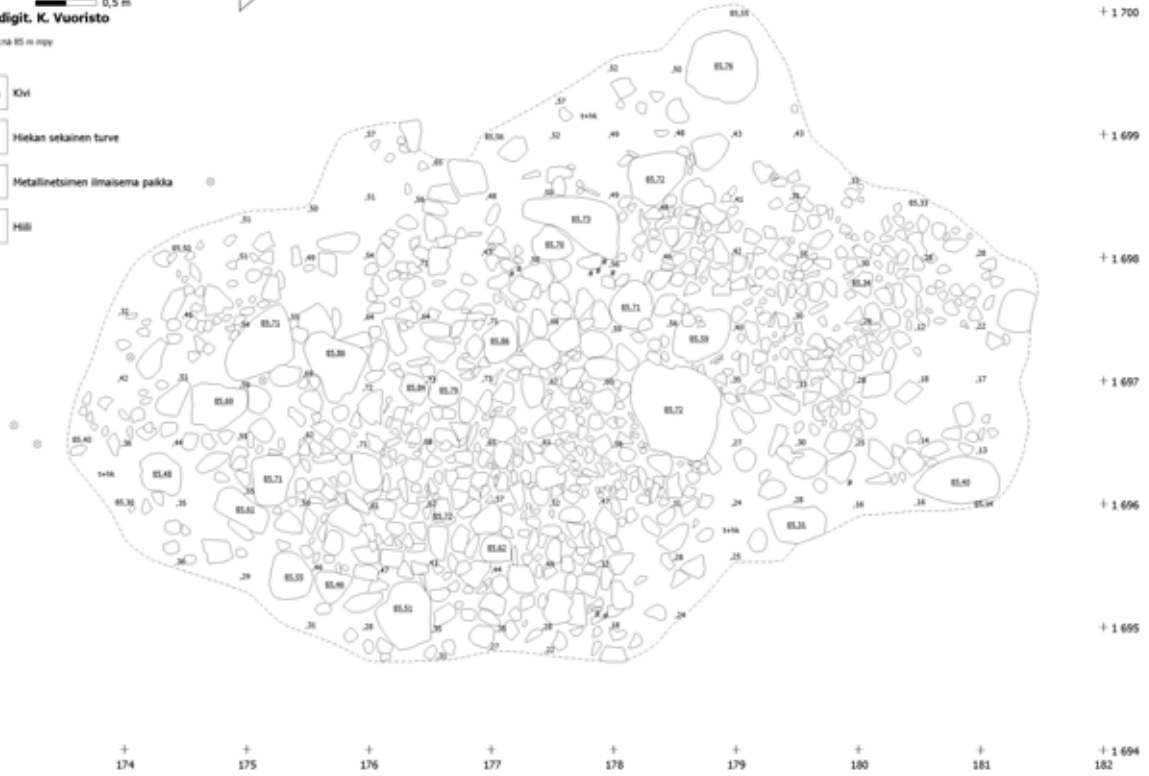


VALKEAKOSKI ITKO 5 1000 00 9690
 Kreetta Lesell 2007

Röykkiö A
 Mk 1:25 0,5 m
 Piirt. ja digit. K. Vuoristo

Vaikutus noin 85 m mpy

-  Kivi
-  Hiekin sekainen turve
-  Metallinetsimen ilmaisema paikka
-  Hilli



VALKEAKOSKI ITKO 5 1000 00 9690

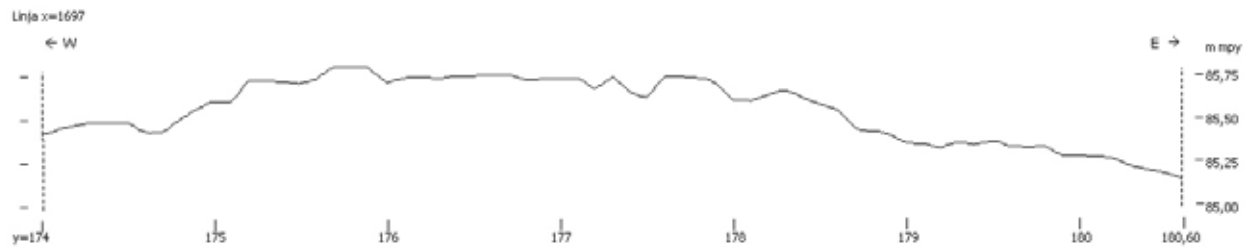
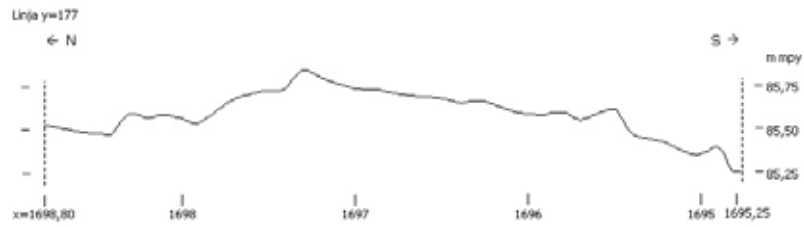
Kreetta Lesell 2007

Röykkiö A, pintavaaitus

Mk 1:25  0,5 m

Piirt. ja digit. K. Vuoristo

pintakurve
poistettu



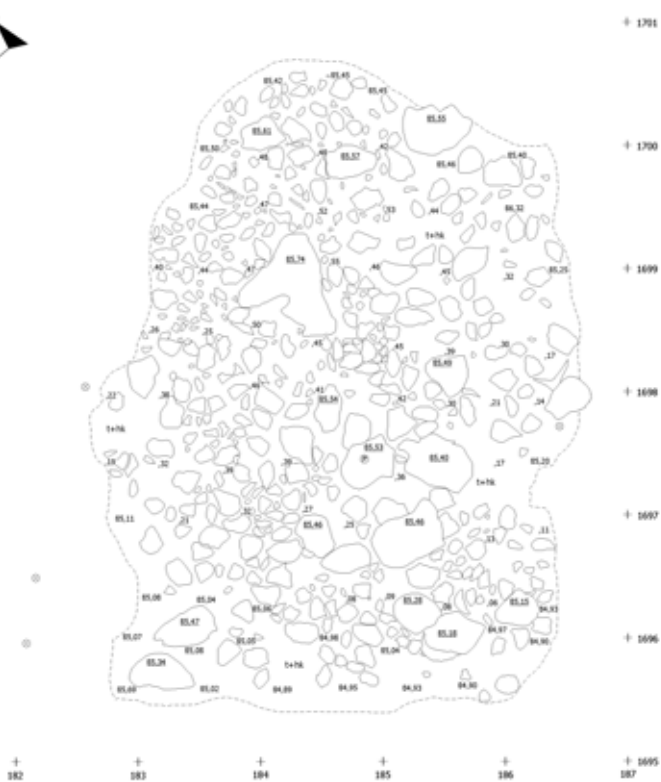
VALKEAKOSKI ITKO 5 1000 00 9690
 Kreetta Lesell 2007

Röykkiö B
 Mk 1:25 0,5 m
 Piirt. ja digit. T.Väisänen

Vaikutus onna 85 m myy




-  Kivi
-  Hiekan sekainen turve
-  Metalliesimen ilmaisema paikka
-  Pahanut kivi



VALKEAKOSKI ITKO 5 1000 00 9690

Kreetta Lesell 2007

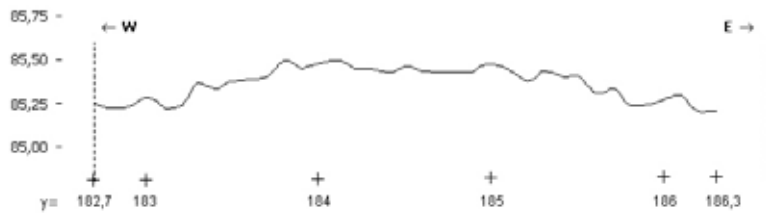
Röykkiö B pintavaaitus
 Mk 1:25  0,5 m
 Piirt. ja digit. T.Väisänen

 pintalunne poistettu

Linja y=185 pohjoisesta etelään
 korkeus m ngy




Linja x=1690 lännestä itään
 korkeus m ngy



VALKEAKOSKI ITKO 5 1000 00 9690

Kreetta Lesell 2007

Röykkiö C pintavaaitus

Mk 1:25  0,5 m

Piirt. ja digit. K. Vuoristo

pintaurve
poistettu

