

ENO SAUNALAHTI

Kivikautisen asuinpaikan koekaivaus
Petro Pesonen 2006



Koekuoppia kaivetaan asuinpaikan pohjoisosassa.



MUSEOVIRASTO

Tiivistelmä

Eno Saunalahti

PK 4331 01 UKKOLA, p= 6986795, i= 3657760, z= 98-102 m mpy

Kivikautisen asuinpaikan koekaivaus

Museovirasto / arkeologian osasto

Kaivauksenjohtaja: FL Petro Pesonen

Enon Laukkalansaaren eteläosaan on suunnitteilla runsaasti rantarakentamista, jota varten alueelle on aluksi tarkoitettu rakentaa tiestöä, sähkölinjoja, vesi- ja viemäriinjoja sekä pumppaamoja. Maapohjan omistaa pääasiassa UPM-Kymmene/Bonvesta Oy, joka vastaa rakennushankkeesta. Suunnitelmakartan perusteella näytti olevan mahdollista, että rakennushankkeet saattavat uhata kiinteitä muinaisjäännöksiä. Muinaismuistolain 15 §:n mukaan tutkimuskustannuksista vastasi rakennushankkeen toteuttaja, joten UPM-Kymmene maksoi Museovirastolle viikon mittaisen maastotutkimuksen. Tänä aikana tehtiin koekaivaus kolmella kivikautisella asuinpaikalla ja inventoitiin linjauksia. Tutkitut kohteet olivat Saunalahti, Peltoniemi ja Mujeniemi.

Saunalahden asuinpaikalle kaivettiin yhteensä 78 koepistoa, kooltaan n. 30 x 30 cm. Kuopat kaivettiin lapiolla ja maa seulottiin. Löytöjä saatiin 52 koekuopasta – tutkimusten perusteella asuinpaikalla on kaksi eri tasolla olevaa löytövyöhykettä. Ylemmällä tasolla olevalta asuinpaikalta löytyi vain kvartsia, alemmalla tasolla löydöissä oli myös keramiikkaa ja palanutta luuta. Keramiikka lienee myöhäskivikautista asbestikeramiikkaa tai myöhäiskampakeramiikkaa. Alemmalla muinaisranta-törmällä havaittiin myös neljä painannetta, jotka lienevät asumuspainanteita. Asuinpaikan laajuus on tutkimusten perusteella ainakin 17 700 m².

Kaavassa olevista mökkitonteista tontti 7:3 sijaitsee kokonaan muinaisjäännösalueella ja tonttien 9:1-3 itäpuoli on muinaisjäännösalueella. Suunniteltu uusi Mainiemen tielinjaus halkoo asuinpaikkaa noin 75 metrin matkalla ja vesi- ja viemäriinjat yhteensä noin 200 metrin matkalla. Lisäksi pumppaamo on sijoitettu muinaisjäännösalueelle. Mikäli rakennussuunnitelmat toteutuvat suunnitellulla tavalla, on paikalla tehtävä lisätutkimuksia.

Löydöt: KM 36479: 1-63

Ajoitus: kivikausi, myöhäiskampakeramiikka/Kierikki

Tutkitun alueen laajuus: 20 000 m² koekuopin

Kenttätyöaika: 4.-6.9.2006

Tutkimuskustannukset: UPM-Kymmene / Bonvesta Oy

Tutkimusraportti: Petro Pesonen 11.1.2007 Museoviraston arkeologian osaston arkisto

Sisällysluettelo

1. Arkistotiedot.....	1
2. Koekaivaukset Enon Laukkalansaassa	2
3. Saunalahti	3
4. Kaivauksen toteutus ja kaivaustekniikka	5
5. Kaivaushavainnot	5
6. Yhteenveto.....	6
Negatiivi- ja kuvaluettelo	7
Dialuettelo	7
GT -karttaote	8
Peruskarttaote	9
Yleiskartta	10
Valokuvataulut	11

1. Arkistotiedot

ENO SAUNALAHTI

Kivikautisen asuinpaikan koekaivaus
Petro Pesonen

Kunta: Eno
Kylä: Eno
Tila ja maanomistaja: 45-402-133-2 Ahveninen, om. Bonvesta Oy, c/o UPM-Kymmene, maankäyttö, PL 32, 37601 Valkeakoski

Peruskartta: 4331 01 UKKOLA
Yhtenäiskoordinaatit: p= 6986795, i= 3657760, z= 98-102 m mpy

Aiemmat tutkimukset: Petro Pesonen, inventointi 2003

Kertomukseen liittyvät löydöt: KM 36479: 1-63 (saviastian paloja 2 kpl, kvartsikaapimia 2 kpl, kvartsiesine, kvartsi-iskoksia 329 kpl, kvartsiitti-iskoksia 2 kpl, palanutta luuta 275 kpl)

Aiemmat löydöt: KM 34156: 1-4 (kvartsi-iskoksia 4 kpl, palanutta luuta 8 kpl)

Mustavalkonegatiivit: 142155-142159
Diapositiivit: 59182-59184

2. Koekaivaukset Enon Laukkalansaassa

Enon Laukkalansaaren eteläosaan on suunnitteilla runsaasti rantarakentamista, jota varten alueelle on aluksi tarkoitettu rakentaa tiestöä, sähkölinjoja, vesi- ja viemäriinjoja sekä pumppaamoja. Alueella on 22.5.2006 vahvistettu Laukkalansaaren eteläosan asemakaava. Maapohjan omistaa pääasiassa UPM-Kymmene/Bonvesta Oy, joka vastaa rakennushankkeesta. Alueelta tunnettiin ennen koekaivauksia neljä muinaisjäännöstä, joista kaksi kivikautista asuinpaikkaa, Saunalahti (mj-rekisterissä numerolla 1000000776) ja Mujeniemi 1 (100000768), kivikautinen löytöpaikka, Mujelahti (1000000850) sekä historiallisen ajan tervahauta, Mujeniemi 2 (1000000882). Kohteet löytyivät vuonna 2003 Enon kunnan arkeologisessa perusinventoinnissa, jonka teki allekirjoittanut.

Suunnitelmaportaan perusteella näytti olevan mahdollista, että rakennushankkeet saattavat uhata kiinteitä muinaisjäännöksiä. Museovirasto katsoi, että alueella tulisi tehdä arkeologisia tutkimuksia muinaisjäännösten rajojen selvittämiseksi ennen kuin rakennustyöt voidaan aloittaa. Muinaismuistolain 15 §:n mukaan tutkimuskustannuksista vastasi rakennushankkeen toteuttaja, joten UPM-Kymmene maksoi Museovirastolle viikon mittaisen maastotutkimuksen, kustannuksiltaan 4440 €.

Tutkimussuunnitelman mukaan tarkoituksena oli selvittää koekaivauksin tunnettujen muinaisjäännösten tarkka sijainti ja laajuus. Tämän perusteella kunnallistekniikka voidaan kohdistaa alueille, joilla ei ole kiinteää muinaisjäännöstä. Koekaivausten perusteella myös arvioidaan mahdollisten jatkotutkimusten tarve. Koekaivausten lisäksi kaavailtujen mökkintonttien kohtia pyrittiin inventoimaan sekä pintahavainnoin että koekuoppitamalla.

Tutkimuksiin varattiin aikaa viikko ja ne tehtiin 4.-8.9.2006. Ensimmäisenä koekaivauskohteena oli Saunalahden asuinpaikka, jossa kaivettiin 4.-6.9. Mujelahden kvartsilöytöpaikka tarkastettiin myös 6.9 – täällä ei tehty siis varsinaista järjestelmällistä koekaivauksia. Seuraavana päivänä siirryttiin Mujeniemen kivikautiselle asuinpaikalle ja viimeisenä työpäivänä tehtiin vielä koekaivaus Peltoniemen kivikautisella asuinpaikalla, joka vasta löytyi näiden tutkimusten yhteydessä. Lopuksi inventoitiin tulevien mökkintonttien paikkoja muualla alueella.

Koekaivausten henkilökunta koostui kahdesta arkeologista, kaivauksenjohtajana toimi Petro Pesonen ja tutkimusavustajana fil.yo Miikka Tallavaara. Vapaaehtoisena, korvaamattomana apuna mukana oli 6.-8.9 HuK Meri Varonen. Sää oli kaivausten aikana enimmäkseen sateinen, tosin varsinaisia rankkasateita ei tutkimusten aikaan sattunut. Huonon sään aiheuttamaa hankaluutta lievensi UPM-Kymmenen tarjoamat majoitustilat vanhan pahvitehtaan pääjohtajan asunnossa, Wanhassa Kartanossa.

Kaivausten jälkityöt on tehty talvella 2006/2007. Miikka Tallavaara on puhdistanut löydöt ja Petro Pesonen on luetteloinut löydöt ja kirjoittanut kaivauskertomukset, joita koekaivauksista on tehty kolme kappaletta, kustakin tutkitusta kohteesta erikseen. Lisäksi Mujelahden kvartsilöytöpaikasta on kirjoitettu tarkastuskertomus.

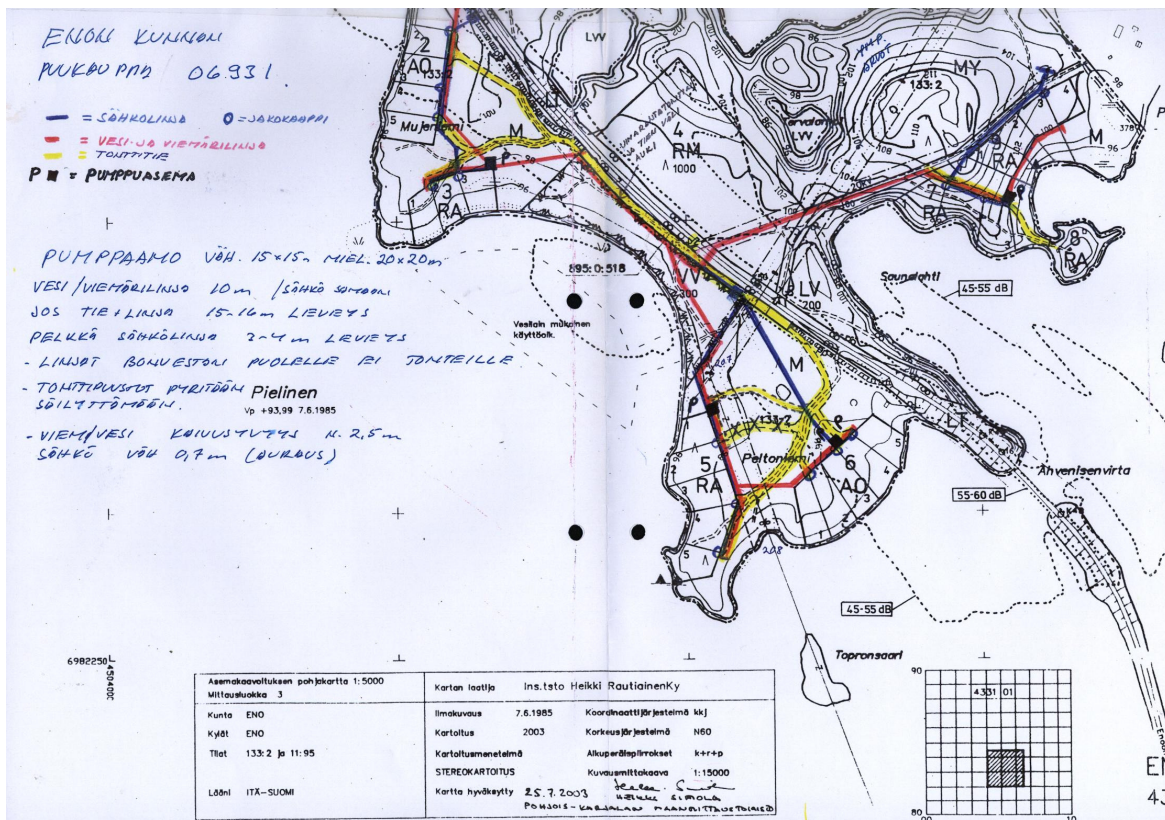
Helsingissä 11.1.2007

Petro Pesonen, FL

3. Saunalahti

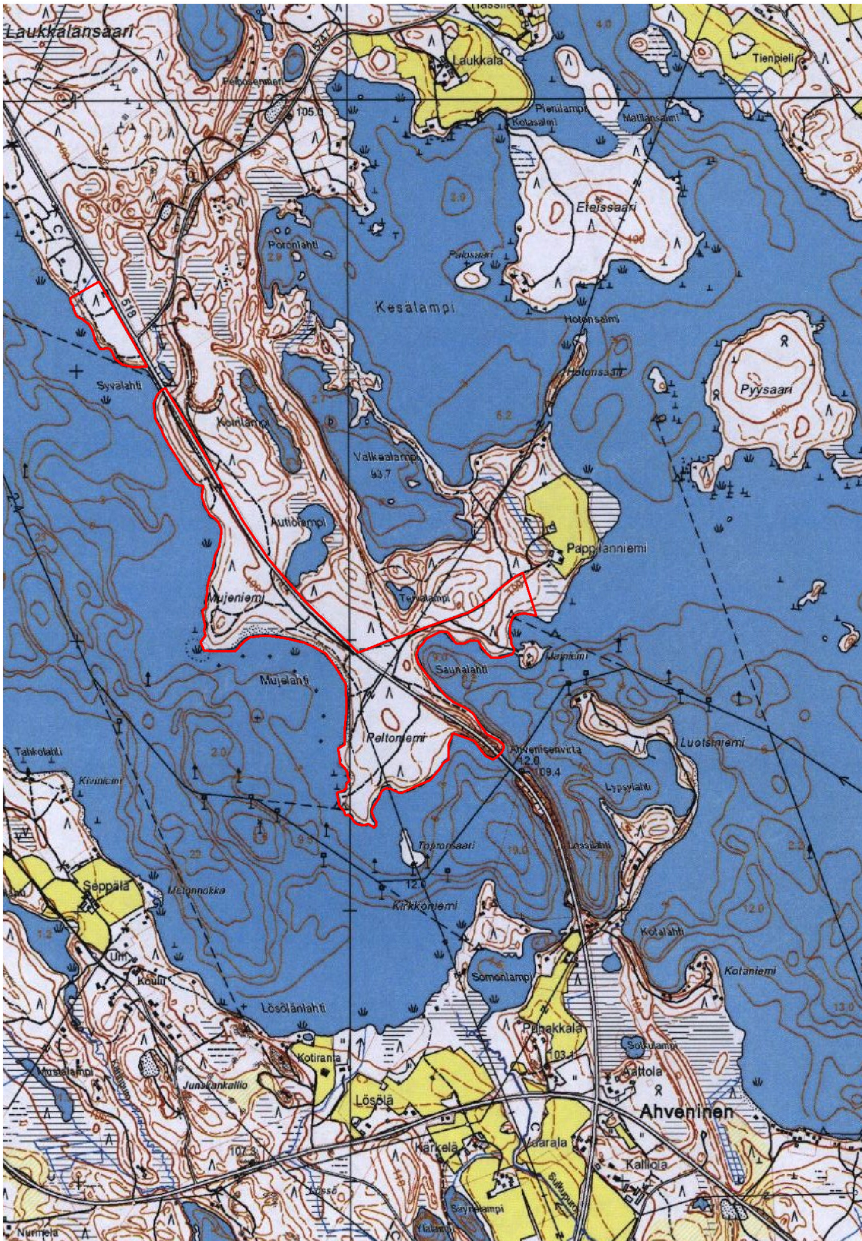
Saunalahden kivikautinen asuinpaikka löytyi Enon kunnan arkeologisessa inventoinnissa v. 2003. Asuinpaikka sijaitsee Pielisen Rukaveden Saunalahden pohjoisrannalla sekä Mainiemen ja Pappilanniemen välissä olevan pienen nimettömän lahden länsirannalla, Ahvenisenvirrasta noin 400 metriä pohjoiseen. Asuinpaikan maasto on mäntykangasta ja maaperä on hiekkaa. Asuinpaikan halki kulkee Mainiemeen, kesähuvilalle menevä tie, joka on vain raivattu kankaalle. Tietä ei siis ole varsinaisesti rakennettu. Tiestä noin 125 metriä pohjoiseen, vanhassa rantatörmässä on pieni hiekkakuoppa, muuten maasto on ehjää mäntykangasta. Asuinpaikan eteläosassa, Mainiemen tien eteläpuolella on selvästi erottuva rantatörmä, 2-3 m nykyistä veden pintaa ylempänä ja vähän tätä ylempänä heikosti erottuva vanhempi rantatörmä. Mainiemen tien pohjoispuolella erottuu vesijätön yläpuolella nykyinen rantatörmä, jonka taustalla on soistunut, matala alue ja sen yläpuolella muinaisrantatörmä. Tämä törmä ”haarautuu” pohjoisempana siten, että varsinainen muinaisranta yhtyy korkeammaksi nousevaan nykyiseen rantatörmään idemmässä haarassa ja läntinen haara katoaa nousevaan rinteseen. Tämä rinne taas muodostaa ylempään muinaisrantatörmän, joka on alemmalla n. 2-3 metriä ylempänä.

Inventoinnissa paikalta löytyi yksi kvartsi (KM 34156:1) Mainiemeen johtavan tien leikkauksesta, jossa maa oli tummanruskeaa likamaata. Törmällä olevasta tuulenkaadon juurakosta löytyi sekä kvartseja että luuta (KM 34156:2-3), edellisestä löytökohdasta 30-40 metriä kaakkoon. Hiekan seassa oli näkyvissä myös palaneita kiviä. Edellisiä ylempänä olevalla muinaisella rantaterassilla olevan tuulenkaadon juurakosta löytyi myös kvartseja (KM 34156:4). Kaikki löytökohdat olivat tuolloin Mainiemen tien eteläpuolella, eikä tien pohjoispuolella inventoinnissa edes käyty. Paikalle ei tuolloin tehty koekuoppia.



Suunnitelma-alueen eteläosa. Pienennöskopio originaalista, joka on lausuntopyynnön ”Enon Laukkalansaa-
ren eteläosan arkeologiset tutkimukset” (dnro 247/304/2006) liitteenä.

Asemakaavassa alueelle on suunniteltu uusi tonttitie, vesi- ja viemäriinjoja, sähkölinjoja sekä pumppuasema. Mainiemeen johtavan tien pohjoispuolelle, nykytiestä n. 30 m pohjoiseen on suunniteltu uusi, niemeen johtava tonttitie, joka kaartuu vanhan tien linjalle vasta niementyvessä. Tämän tielinjauksen mukaisesti on suunniteltu myös vesi- ja viemäriinjoja sekä sähkölinjoja. Noin 50 metrin päähän pienen lahden rannasta on suunnitelmaan merkitty pumppuasema tulevan tien pohjoispuolelle ja tästä vesi- ja viemäriinjoja haarautuu koilliseen mäntykankaan halki. Kaavassa alueelle on merkitty seitsemän uutta mökkitonttia, tontit 7: 1-3 ja 9: 1-4. Tonttien länsipuolelle, Pappilanniemeen johtavan tien vierelle on suunniteltu myös uusi sähkölinja.



Tutkimusalue rajattu punaisella. Ei mittakaavaan.

4. Kaivauksen toteutus ja kaivaustekniikka

Koekaivausten tarkoituksena oli selvittää Saunalahden asuinpaikan laajuus erityisesti rakennettävien linjojen kohdalla, mutta mahdollisuuksien mukaan myös tonttien kohdalla muutenkin. Tavoitteeseen pyrittiin laatimalla koekuoppaverkosto alueelle kymmenen metrin välein sekä Mainiemen tien eteläpuolelle, tontin 9:3 kohdalle, että tien pohjoispuolelle uuden vesi- ja viemärilinjan kohdalle. Lisäksi verkoston ulkopuolisia koekuoppia tehtiin ylemmälle törmälle em. alueen länsipuolelle ja toisaalta tonttien 9:2-3 kohdalle alueen pohjoispuolelle.

Koekuopitusmetodinä käytettiin varsin nopeaa menetelmää, jossa kuopat kaivettiin lapiolla n. 30-50 cm:n syvyyteen ja kaivettu maa seulottiin käsiseulalla alusmuovin päällä. Seulan silmäkoko oli 4 mm. Löydöt otettiin talteen ja seulottu maa kaadettiin takaisin kuoppaan ja turve”hattu” asetettiin takaisin kuopan päälle. Pääsääntöisesti koekuoppien halkaisija oli n. 30 cm. Maan värjäymiä tms. havaintoja ei dokumentoitu, koska tehtävä oli muutenkin hyvin kiireinen. Ottaen kuitenkin huomioon kuoppien varsin pienen koon normaaliin koekuoppaan verrattuna, voidaan sanoa, että yksikin löytö koekuopasta on jo selvä merkki muinaisjäännöksestä.

Kaivauskoordinaatisto laadittiin pääilmansuuntien mukaan siten, että x-koordinaatti kasvoi pohjoiseen ja y-koordinaatti itään. Suuntien määrittelyyn käytettiin bussolia ja y-linjan suunta on siten 0 gon. Korkeuksia ei kaivauksella vaaittu, joten paikalta laaditussa yleiskartassa ei ole korkeuskäyriä. Yleiskartta on tehty rullamitan, bussolin, prisman ja linjakeppien avulla. Linjasta x= 450 pohjoiseen tehtyjen koekuoppien sijainti on summittainen, sillä ne mitattiin vain GPS-laitteella, sama koskee ylemmälle törmälle tehtyjä neljää koekuoppaa.

Koekuoppia kaivettiin Saunalahden kivikautiselle löytöpaikalle yhteensä 78 kpl, joten likimääräiseksi kaivauspinta-alaksi tuli $7,1 \text{ m}^2$. Löydöt otettiin talteen kuopittain, kaivauskerroksia ei käytetty. Kuoppien kaivamisen ja dokumentoinnin jälkeen ne täytettiin ja maisemoitiin.

5. Kaivaushavainnot

Mainiemen pohjoispuolisella kankaalla havaittiin neljä painannetta, joista ainakin eteläisin, koordinaattien 395/500 kohdalla oleva on ilmeinen asumuspainanne, mitoiltaan $8,5 \times 7,5 \text{ m}$. Painanteen reunoille kaivetusta koekuopista 390/500 ja 400/500 löytyi kvartseja ja painanteen sisälle, lähelle sen eteläreunaa kaivetusta koekuopasta 392/502 löytyi pala asbestisekoitteista keramiikkaa ja kvartseja. Suunniteltu vesi- ja viemärilinja kulkee tämän painanteen keskeltä. Tästä painanteesta 20 m pohjoiseen on toinen, mitoiltaan $6 \times 5 \text{ m}$ oleva painanne, jonka sisälle tehdystä koekuopasta 420/505 löytyi kvartseja. Painanne jää muutaman metrin itään suunnitellusta vesi- ja viemärilinjasta. Tästä painanteesta edelleen 15 m koilliseen on kolmas painanne, mitoiltaan $5 \times 5 \text{ m}$, johon ei tehty koekuoppaa. Neljäs painanne on edellisiä epäselvempi ja sijaitsee kolmannesta painanteesta n. 50 m koilliseen ja se on samankokoinen kuin kolmas painanne. Tähän painanteeseen tehdystä koekuopasta löytyi myös kvartsi-iskos. Todennäköisesti kaikki Saunalahden asuinpaikalla havaitut painanteet ovat asumuspainanteita. Näitä ei tunneta aiemmin lainkaan Pielisen länsirannan asuinpaikoilta.

Kaivetusta 78 koekuopasta peräti 52 kpl eli 67 % oli löydöllisiä. Kaikkein runsaimmin löytöjä oli koekuopassa 320/500, jossa oli kvartsi-iskosten lisäksi peräti 120 kvartsi-iskosta ja 247 kpl palanutta luuta. Runsaslöytöisiä olivat myös koekuopat 370/510, 400/500, 430/520, 440/500 ja 488/555. Suurin osa löydöistä on kvartseja ja palanutta luuta, mutta koekuopista 370/510 ja 392/502 löytyi molemmista myös yksi saviastian pala. Koekuopan 370/510 palanen on hiikkasekoitteesta keramiikkaa, jossa ei näy koristelua ja koekuopan 392/502 pala on hieman edellistä isompi, asbestisekoitte-

nen pala, jossa näkyy hieman jälkiä kuoppakoristelusta. Jälkimmäinen ajoittuneeko sekoitteen ja koristelun perusteella myöhäiskivikautiseksi, lähinnä ns. Kierikin keramiikan aikaiseksi tai myöhäiskampakeramiikan aikaiseksi, n. 3800-3400 eKr.

Löytötaulukko

	kpl	g
Saviastian paloja	2	12,1
Kvartsikaapimia	2	11,8
Kvartsiesine	1	1,5
Kvartsi-iskoksia	329	397,8
Kvartsiitti-iskoksia	2	48,1
Palanutta luuta	275	29,3
Yhteensä	611	500,6

Koekuopituksen perusteella asuinpaikalla on kaksi eri tasoilla olevaa löytövyöhykettä. Todennäköisesti vanhemmaksi ajoittuva asuinpaikka ylemmällä muinaisranta-*törmällä* ainakin kohteen pohjoisosassa (koekuopat 492/523, 490/515, 462/509 ja 464/504). Alemmalla tasolla oleva asuinpaikka ulottuu aivan Saunalahden rannasta ainakin tonttien 9:3 ja 9:4 rajalle saakka pohjoisessa. Muinaisjäännös on rajattu siten, että siihen kuuluu kokonaan tontti 7:3, suunnitellun uuden tielinjan ja tontin 9:1 välillä oleva alue rannasta lähtien 80 m leveydeltä sekä tonttien 9:1-3 itä-/kaakkoisosat rannasta lähtien 60-70 m leveydeltä. Rajaus on esitetty yleiskartassa. Todennäköisesti asuinpaikka jatkuu vielä tontin 9:4 kaakkoispuolella olevalla rannalla, mutta tutkimus ei ulottunut sinne asti. Kaikkiaan todetun ja rajatun muinaisjäännöksen laajuus on n. 17 700 m².

6. Yhteenveto

Enon Laukkalansaaren eteläosaan on suunnitteilla runsaasti rantarakentamista, jota varten alueelle on aluksi tarkoitettu rakentaa tiestöä, sähkölinjoja, vesi- ja viemäri-*linjoja* sekä pumppaamoja. Maapohjan omistaa pääasiassa UPM-Kymmene/Bonvesta Oy, joka vastaa rakennushankkeesta. Suunnitelmakartan perusteella näytti olevan mahdollista, että rakennushankkeet saattavat uhata kiinteitä muinaisjäännöksiä. Muinaismuistolain 15 §:n mukaan tutkimuskustannuksista vastasi rakennushankkeen toteuttaja, joten UPM-Kymmene maksoi Museovirastolle viikon mittaisen maastotutkimuksen. Tänä aikana tehtiin koekaivaus kolmella kivikautisella asuinpaikalla ja inventoitiin linjauksia. Tutkitut kohteet olivat Saunalahti, Peltoniemi ja Mujeniemi.

Saunalahden asuinpaikalle kaivettiin yhteensä 78 koepistoa, kooltaan n. 30 x 30 cm. Kuopat kaivettiin lapiolla ja maa seulottiin. Löytöjä saatiin 52 koekuopasta – tutkimusten perusteella asuinpaikalla on kaksi eri tasolla olevaa löytövyöhykettä. Ylemmällä tasolla olevalta asuinpaikalta löytyi vain kvartsia, alemmalla tasolla löydöissä oli myös keramiikkaa ja palanutta luuta. Keramiikka lienee myöhäiskivikautista asbestikeramiikkaa tai myöhäiskampakeramiikkaa. Alemmalla muinaisranta-*törmällä* havaittiin myös neljä painannetta, jotka lienevät asumuspainanteita. Asuinpaikan laajuus on tutkimusten perusteella ainakin 17 700 m².

Kaavassa olevista mökkitonteista tontti 7:3 sijaitsee kokonaan muinaisjäännösalueella ja tonttien 9:1-3 itäpuoli on muinaisjäännösalueella. Suunniteltu uusi Mainiemen tielinjaus halkoo asuinpaikkaa noin 75 metrin matkalla ja vesi- ja viemäri-*linjat* yhteensä noin 200 metrin matkalla. Lisäksi pumppaamo on sijoitettu muinaisjäännösalueelle. Mikäli rakennussuunnitelmat toteutuvat suunnitellulla tavalla, on paikalla tehtävä ensin lisätutkimuksia.

Negatiivi- ja kuvaluettelo

Kuvaaja: Petro Pesonen 2006

Neg.nro Kuva Aihe, suunta Pvm

142155	1	Asuinpaikan eteläinen osa, panoraama (1/4). NW-SE.	6.9
142156	1	Asuinpaikan eteläinen osa, panoraama (2/4). NW-SE.	6.9
142157	1	Asuinpaikan eteläinen osa, panoraama (3/4). NW-SE.	6.9
142158	1	Asuinpaikan eteläinen osa, panoraama (4/4). NW-SE.	6.9
142159	2	Koekuoppia kaivetaan asuinpaikan pohjoisosassa. SW-NE.	6.9

Dialuettelo

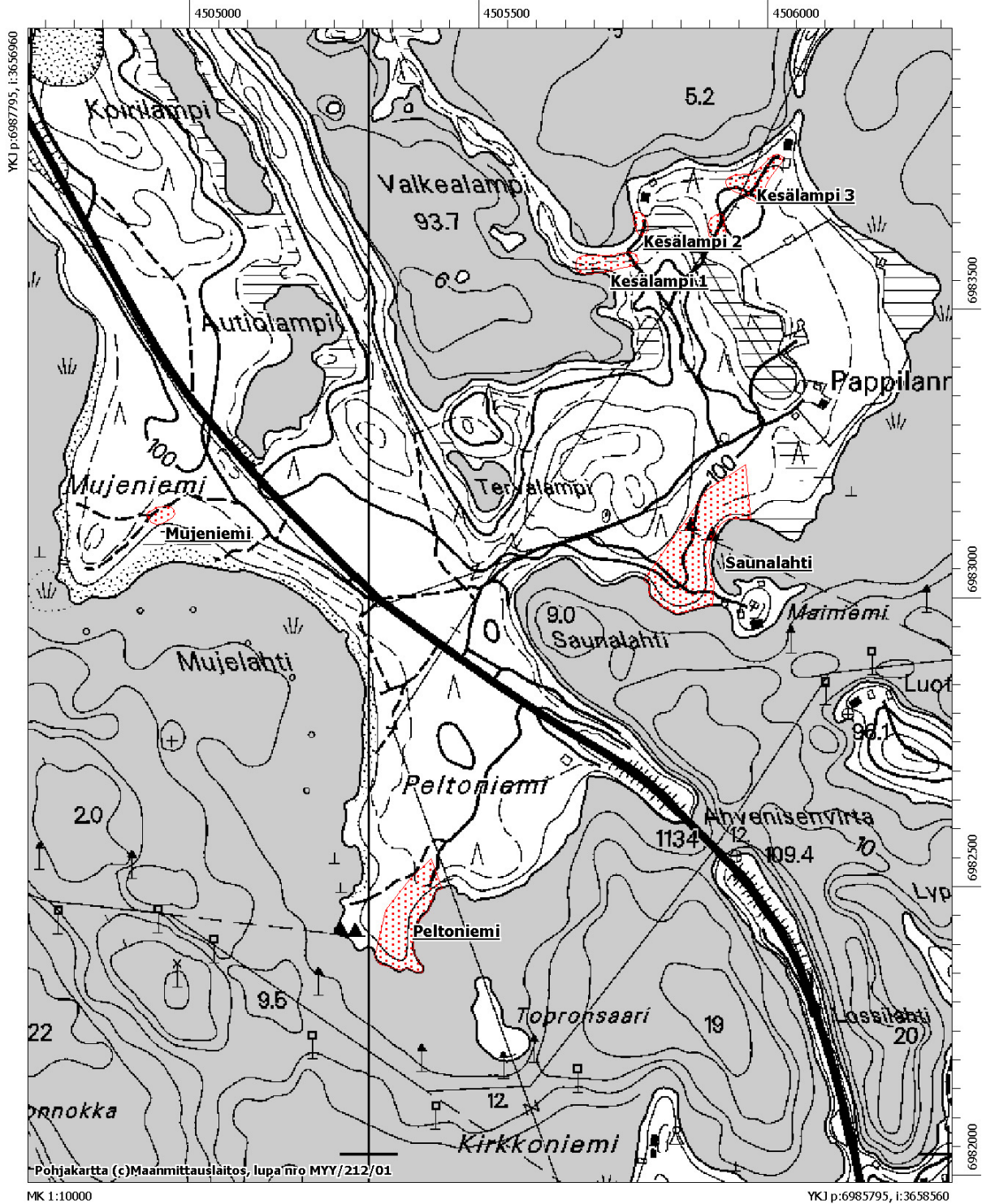
Kuvaaja: Petro Pesonen 2006

Nro Aihe, suunta Pvm

59182	Asuinpaikan eteläinen osa. NW-SE.	6.9
59183	Asuinpaikan eteläinen osa. NW-SE.	6.9
59184	Koekuoppia kaivetaan asuinpaikan pohjoisosassa. NW-SE.	6.9

Eno Saunalahti – kivikautisen asuinpaikan sijainti. Mittakaava 1:200000.





ENO SAUNALAHTI
Petro Pesonen 2006

Yleiskartta 1:1000
Piirt. P. Pesonen

- löydöllinen koekuoppa
- löydötön koekuoppa
- ⊙ asumuspainanne
- ⋯ rantatörmä, muinaisrantatörmä
- suunniteltu tie
- suunniteltu vesi- ja viemäriinjia
- ▣ suunniteltu pumppuasema
- ▤ muinaisjäännösalueen rajaus



ENO SAUNALAHTI

Petro Pesonen 2006



Kuva 1. Eno Saunalahti. Asuinpaikan eteläinen osa, panoraama (1-4/4). NW-SE. (f. 142155-142158).

ENO SAUNALAHTI

Petro Pesonen 2006



Kuva 2. Eno Saunalahti. Koekuoppia kaivetaan asuinpaikan pohjoisosassa. SW-NE. (f. 142159).