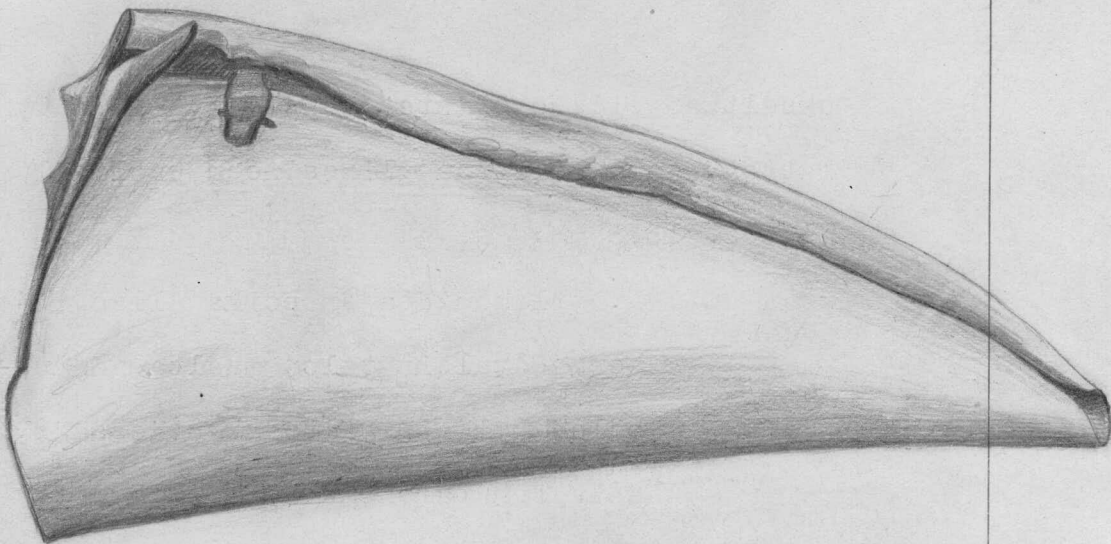


8666.

Rautalampi.



tilän talon maalta, n. 50 m rannasta pohjoiseen, 60-70 cm syvästä. Esine löytyi hiekanotossa Keitelelen-Iisveden kanavoimistyön tarpeisiin. Löytöpaikka on kangasmaata, nousten järven pinnasta penkereittäin n.5 metriä löytökohdalle. Sillä kohtaa, mistä esine oli pudonnut hiekkakuopan reunasta alas, oli 60-70 cm syvässä hiilikerros ja kivillä laskettu (ympäröity?) tulisija.

2. Maanäyte puukontupen sisästä.

L. kuin n:ro 1.

8667.

Porvoon p.

Lutnantti Liljeroosin 21/4 1926 SMY:lle lahjoittama kiviesine.

Pienukko kourutaltoa, hienoa harmaata liusketta, lähes tasasoukka, suorakaiteinen, kauttaaltaan hiottu; tasakylkinen, poikkileikka-

8667.
Porvoon p.

ukseltaan siis pyöristetyn nelisivuinen, lyhytlattea. Kouru ulottuu yli esineen puolivälin. 71, 32, 15,5 mm.

L. tilanomistajan poika Allan Stjernberg Påvalsin talon maalta Andersbölen kylästä peltoa kyntäessään. Mainitun talon mailta on löydetty runsaasti kiviesineitä, kirveitä, keihäänkärkiä, talttoja y.m., jotka ovat tallessa talossa.

8668.
Kirkkonummi,
(Berghem).

Palstatilallinen Karl Saarisen 15 mk:lla 8/5 1926 museoon myömä esine.

Kirveen muotoinen kiviesine, killeliusketta, mahdollisesti kivikautinen, joskin sitä on myöhemmin hiottu. Toisella lappeella pari uurretta. 104, 51,5, 21 mm.

Löyt. Kirkkonummen pitäjän Lappbölen kylästä Berghemin palstatilan Kotipellosta (Hemåkern) syks. 1925 Ina Saarinen. Samalta palstalta on ennenkin kiviaseita löyd. (5546:8 y.m.).