

4160.
Euran pit.

I. Osmanmäessä Euran pitäjässä tutki toht. Hjalmar Appelgren ja maist. U.T.Sirelius kesäkuussa 1902 muutamia osaksi hävitettyjä ruumishautoja sekä Eskolan että Osman talon puolella raja-aitaa. Paikalla, josta jo monta kertaa ennen on löytöjä tullut sekä Helsingin että Turun museoon, kerrottiin kyläläisten ja muiden syrjäisten henkilöiden tavan takaa käyvän kaivelemassa. Kylän poikien, työmies Forssellin ja Kustaa Rantasen sekä opett. M.Kauppisen (Porista) kaivauksista kts. lähemmin Appelgrenin kirjeestä Ark. Kommissioonille (lähettämätön); vrt. myös toht. A.O.Heikelin kertomusta Ark. Komm:lle v. 1898. Rantasen entiset löydöt kts. Mus. N^o 3306: 1-8. Kauppisen löydöt v. 1901 Porin museossa. (Lähetettiin tänne valtion museoon syksyllä 1903, kts. N^o 4320.)

Löytöjä Osmanmäestä:


Rantasen löytämä

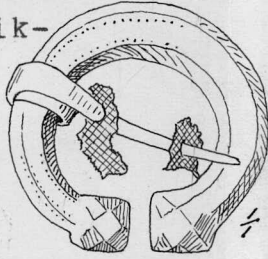
1. Spiraalisormus pronssista leveällä keskikohdalla, joka on katkaistu ja koristettu pilkkuviivoilla. Appelgren osti tämän markalla Euran apteekkari Hjalmar Tolletilta, joka sen oli Rantaselta ostanut; tarkempaa tietoa sen löytöpaikasta ei Tollet tiennyt, ainoastaan että se on Osmanmäestä.

Eskolan puolella raja-aitaa, samalla paikalla, missä M.Kauppinen oli kaivanut, tutki Hj.Appelgren pellon laitaa muutaman metrin pituudelta aidasta alkaen pitkin sorahaudan reunaa ja noin 2 metrin leveydelle. Siitä löytyi hajallaan, mutta paremmin aidan puolelta seuraavat esineet:

2. Hevosenkengän muotoinen solki pronssista

4160.
Eura
Osmanmäki.

palkimineen. Palkimessa on vielä kaksi pientä vaatteenjäännöstä ja kolmas, 2:n smt:n pituinen on siitä irtaantunut. Soljen renkaan suurin laajuus on 35 mm. ja sen poikkileikkaus on tämän muotoinen ; nupit särmäiset; renkaassa pilkkuviivoja.

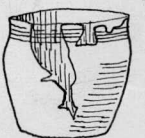


3. Pronssispiraali kuudessa kierroksessa.
4. Pieni saviastian kappale, koristamaton.

Osman puolella raja-aitaa tutki Appelgren pellon pientareta pitkin sora-
haudan reunaa, noin 10 metrin pituudelle, jolla alalla tavattiin 9 paikkaa, missä oli muinaiskaluja tai hautoja; ne olivat noin 10-70 smt:n syvyydellä maan pinnasta. Kts. asemapiirrosta ja profiilikuvaa sekä löytöpaikkojen 1-6:n erikoiskuvia topogr. arkistossa.

Löytöpaikalla 1, joka oli 70 smt. alempana maanpintaa, oli luultavasti ollut miehenhautaus; keihäs ja saviastia olivat kai pääpuolella, joten ruumiin suunta lienee käynyt lounaasta koilliseen. Vaatteista ei mitään jällellä. Jalkapuolella löytyi vähän lahonutta puuta (oikeastaan ruumiin keskikohdalla) ruumiin arkusta (?). Täältä löytyi:

5. Saviastia harmaankellertävää väriä, kaulassa yhdeksän nuoraviivaa. Korkeus n. 145 ja avaruus n. 174 x 178; se oli löydettyäessä vielä osaksi pystyssä, vaikka palasissa; museossa pantu kokoon.
6. Putkikeihäs, jonka putkessa vielä on jällellä puuta varresta; pituus 260 mm. Keihään alapuolella oli kiinniruostunutta puuta arvattavasti arkun pohjasta; puun



4160.
Eura
Osmanmäki.


syyt juoksivat etelästä pohjoiseen. Keihäs oli saviastian vieressä ja kärki käännettyinä lounaseen päin.

7. Pieni pala tuhta, astiasta n. 30 smt. koilliseen.
8. Pronssispiraali, jossa on 6 kierrosta ohkaista pronssilankaa; löytyi astian lounaispuolella.

Löytöpaikalla 2 oli 10 smt. maanpinnasta.

9. Putkikeihäs kulmikkaalla lehdellä; kärki vääntynyt suoraan kulmaan muun terän kanssa; molemmissa terissä monta (miekalla?) hakattua koloa eli pykälää. varsiputken ruosteen alta häämöittää skandinavilaisia eläin- tai lohikäärmeenkiemuroita ja hopeasilausta. Pituus putkesta polveen saakka 40 smt. Täysin puhdistettu ja piirustettu luonn. koossa.



10. Pieni rautasinkilä (n. 25 smt. keihästä länteen) tätä muotoa  3.

Löytöpaikka 3 oli 70 smt. maanpintaa alempana; sisälsi vähän märehtynyttä (polttamaton) luuta, poltettuja luusirpaleita kahdessa kohdassa ja seuraavat muinaiskalut, kaikki hajaantuneina n. 60 smt:n laajuiselle alalle. Hietamaa tässä ei ollut poltettua, jonka vuoksi polttaminen oli täytynyt tapahtua muualla. Löydöt olivat:

11. Poltettuja luusirpaleita, osa rautaesineestä 2:ssa palasessa, palanen pajankuonaa, palanen saviastiasta ja muutamia hiilipalasia.
12. Spiraalisormus pronssista, tehty ympyräisestä vartaasta; kolme kierrosta.
13. Kaksi spiraaliputkea (toinen löytyi seuroissa tältä paikalta otettua maata).



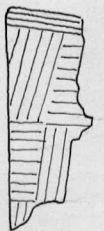
Konserv. Pk.
1903 7 p.
Lokakuuta.

4160.
Eura. Os-
manmäki.

14. Sininen lasihelmi, pieni ja ympyräinen.
15. Kaksi pronssikiskoa luultavasti puukon tupesta; (löytöpaikka ei ole täysin varma, samassa ryhmässä ne kuitenkin olivat).
16. Veitsen ruoto raudasta ja toinen rauta-
palanen.
17. Poltettuja luusirpaleita ja hiiltä, 2 rauta- tai ruostelevyä ja kolme pientä palasta saviastiasta.
18. Palasia nahkavyöstä, joihin nastoilla on kiinnitetty pieniä ympyräisiä pronssilevykuh-
muja, joita on jällellä 3 melkein eheää ja osia neljänestä. Vrt. N^o 34.

Löytöpaikka 4 oli 60 smt. maapintaa alempana, ja lähellä edellistä hautaa, jota ylempänä se oli ainoastaan n. 5:n smt:n paikoilla. Aseista päättäen miehen hauta. Kun työmiehet ehtivät omin päin kaivelemaan osan tästä, ei voi varmuudella sanoa kuuluvatko N^o:t 19-23 sekä 28 kolmanteen vai neljanteen hautaan; ei ole myöskään niiden asemaa voitu merkitä haudan pohjapiirroksen. Löydettiin:

19. Palanen puukon tupen pronssi-siloituksesta, nim. 3 smt. pitkä palanen pronssipeltiä, koristettu eri suuntiin uurretuilla neliömäisillä aloilla, samoin kuin tupessa mus. luett. 2700:58, joka myöskin on Osmanmäestä.
20. Spiraalirengas ympyräisestä vartaasta kolmessa kierroksessa; palanen nahkarihmasta, jolla se aikoinaan on ollut johonkin puvun osaan kiinnitettynä, kiertyy vielä renkaan toisen syrjän ympäri.
21. Toinen samanlainen spiraalirengas, joka

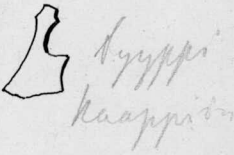


4160.

puuttuu nahkarihmaa.

Eura.

22. Maatönkki, jonka alapuolella on puoleksi lahonutta puun jäännöstä (arkun pohjasta?) ja päällä puolikas spiraalisormuksesta.
23. Kaksi ruostunutta raudan jäännöstä, joista ainakin toinen, jossa 2 kiskoa muodostaa suoran kulman, on osa lukosta.
24. Rautainen miekanponsi, jonka alusta kaareutuu ylöspäin, ja päällispuoli on viisijakoinen; pituus 10 smt.
25. Lyhytpohjainen leukakirves neljällä korvakeella. 135 mm. korkea terästä pohjaan, terän pituus kasain välissä 89 mm.
26. Kuolaimet, eheät mutta ruosteen syömät; suurauta yhdestä kappaleesta, renkaat litteät. Suuraudan pituus (suoraa väliä) $12 \frac{1}{2}$ smt.
27. Palasia yhdestä saviastiasta, noin 30 ä 40 kapp., arvattavasti samaa muotoa kuin löytöpaikalla 1, N^o 4160:5; harmaanväriset.
28. Poltettuja luusirpaleita ja rikkomisen kautta syntynyt harmaa kivipalanen.

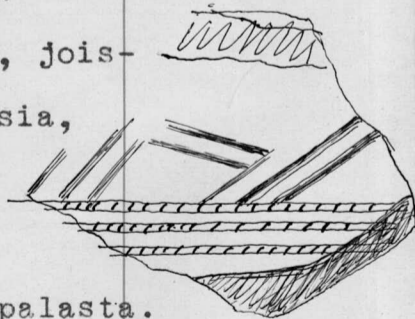


Löytöpaikka 5 oli 50 smt. maapinnan alla ja sisässä jalkapuolen arvattavasti naisen haudasta, jonka suunta kävi lounaasta koilliseen. Puuarkku oli haamullaan, sivut vielä pystyssä ja noin 5-9 smt. korkeat; leveys 45 smt, luoteinen sivu 65 smt. ja kaakkoinen 18 smt. pitkä. Arkun sisusta oli painunut kuopalle pohjaa vasten ja oli laidasta laitaa täynnä tumman ruskeaa, n. 15 ä 20 millimetrin vahvuista maakerrosta, joka epäilemättä sisälsi vainajan maaksi muuttuneet vaatteet ja ruumiin osat sekä arkun pohjan ja kannen. Tästä ei

4160.

Eura.

- saatu talteen muuta kuin:
29. Spiraalirengas kolmikulmaisesta pronssivar-
taasta kolmessa kierroksessa. Renkaan koko
(n. 13 mm.) on isompi kuin tavalliset vaat-
teissa käytetyt spiraalit ja pienempi kuin
sormukset. Sen asema oli 40 smt. arkun
jalkapäästä ja 10 vasemmasta laidasta.
30. Näytteitä maasta arkun pohjalla.
Löytöpaikka 6 oli noin 40 smt.
alempana maanpintaa; esineet hajallaan
noin puolen metrin pituisella alalla.
31. Rautapuikko, neulantapainen.
32. Palanen spiraalinmuotoisesta rannerenkaasta,
35 mm. pitkä.
33. Käyrästetty rauta arvattavasti sinkilä (ar-
kusta?).
34. Pieni kuhmu pronssilevystä, ympyräinen
ja nasta keskellä; ihan samanlainen kuin
N^o 18 alla tätä päänumeroa luetellut kuh-
mut.
35. Kaksi saviastianpalasta, poltettu luusir-
pale ja hiilikappale.
Löytöpaikka 7 oli suunnille 1 x 1,50
metrin laajuinen ja $\frac{1}{2}$ metrin korkui-
nen ala, jossa seuraavat esineet oli-
vat aivan hajallaan siellä täällä:
36. Pieni ymmyrkäinen sininen lasihelmi.
37. Muutamia harmaita saviastian palasia, jois-
ta yhdessä on tämänkaltaisia koristuksia,
osaksi nuoran tapaisia.
38. Naulan kantapuoli.
39. Poltettuja luusirpaleita ja 2 hiilipalasta.
Löytöpaikalla 8, noin 1/2 metriä
maapinnan alla löytyi, kun maata
siinä seulottiin,
40. spiraalisormus kolmessa kierroksessa lit-



4160.
Eura.

teästä pronssivartasta sekä sininen lasi-
helmi, pieni.

41. Kaksi pienistä pronssispiraaleista kokoon-
neulottua littua, jotka arvattavasti ovat
kuuluneet samanlaiseen otsanauhaan kuin ne,
jotka luetellaan N^o 2912:49 ja 96 Perni-
östä. Ne ovat siinä tapauksessa olleet sil-
mäin edessä olevien ripukkain päissä.
42. Saviastian palanen, jonka sisäpuolelta pinta-
osia on lohennut pois, sekä vähän hiiltä.
Löytöpaikalla 9 olivat syvimmät esi-
neet (43-45) enemmän kuin puolen met-
riä maanpinnasta, muut esineet löy-
tyivät ylempänä olevaa maata seulo-
tessa.
43. Joukko saviastian kappaleita, joista yksi
koristamaton reunapala; kaikki harmaanruskeat.
44. Yksi pronssispiraali.
45. Ruotokatkelma jostakin rautaesineestä.
46. Kolme lasihelmeä, kaikki ympyräiset; yksi
keltainen ja kaksi sinistä sekä pieniä
siruja saviastiasta.

Epätietoisista löytöpaikoista otet-
tiin talteen:

47. Neljä pronssispiraalia, joista kahden
päällä vielä on melkein maaksi muuttunut-
ta vaatteenjännöstä.

II. Käräjämäen pohjoispuolisessa osassa
olevan ison sorakuopan itä-äyrällä kaivoi
Hj. Appelgren ja U.T. Sirelius kahta palo-
tilkkaa, molemmat suunnille $\frac{1}{2}$ metrin laa-
juiset ja 20 & 30 smt:n syvyiset ja kuopan
tapaiset. Muuta ei löytynyt kuin:


48. Poltettuja luita ja hiiliä pohjoisesta
palotilkasta.

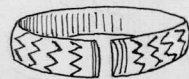


4160.
Eura.

49. Poltettuja luita ja hiiliä eteläisestä palotilkasta, joka oli edellisestä n. 1 ½ a 2 metrin päässä.

III. Ostettuja esineitä.

50. Pronssinen rannerengas tätä tyyliä
Ostettu Euran apteekkari Hjalmar Tolletilta, joka sen oli ostanut kivityöntekijä Kirkaselta. Tämä oli sen löytänyt kellaria kaivaessaan Mäntysaaren yksinäisen tilan maalla, Eurajoen itäpuolella ja pohjoispuolella Euranniitunojan (eli Ruonojan) suuta. Tila on lohkaistu Björnin eli Karhulan talosta ja on 7 km. Nuoranteen kesti-
kievarista ^{pohjoiseen} luoteeseen. Mäntysaaren omistaja on Oskar Nuorante.
51. Raut. keihäänterä, jonka lehdestä ja ruodosta päät ovat katkenneet pois.
264 mm. ptk. Löydetty Euran Pappilan mäestä.
Herra Wuorisen lahjoittama. 



Parafiini-
jäljennös
tästä, N^o
4136.

4161.

Raisio.

Löytöjä Konsan talon maalta Ihalan kylässä Raision pitäjää, jotka toht. Hj. Appelgren virkamatkallaan kesäkuussa 1902 lunnasti valtion kokoelmiin. Mäen kukkulalle talon viereen rakennettiin silloin uusi kansakoulu, jonka perustuksia kaivettaessa n. 50 a 60 smt:n syvyydellä oli löytynyt muinaiskaluja kolmesta eri paikasta, nim. ulkokuoneen alta (1.) ja itse kansakoulu-
rakennuksen molemmista päistä (2 ja 3), nimittäin:

Raision nimism:n kirje
12/VIII 1902
N^o 217.

